



தொடர்பூட்டல் திணைக்களம்

30, ஜனாதிபதி மாவத்தை, கொழும்பு 01, இலங்கை.
தொலைபேசி: 2477424, 2477423, 2477311
தொலைநகல்: 2346257, 2477739
மின்னஞ்சல்: dcommunications@cbsl.lk, communications@cbsl.lk
வெப்தளம்: www.cbsl.gov.lk

பத்திரிகை வெளியீடு

வெளியீடுபவர்
திகதி

புள்ளிவிபரத் திணைக்களம்
2020.02.26

காணி மதிப்பீட்டுக் குறிகாட்டி¹ - 2019 இரண்டாம் அரையாண்டு

முக்கிய விடயங்கள்

காணி மதிப்பீட்டுக் குறிகாட்டி குறிகாட்டி பெறுமதி

138.9

10.4 % ஆண்டிற்கு ஆண்டு அதிகரிப்பு

காணி மதிப்பீட்டுக் குறிகாட்டியின் துணை-குறிகாட்டிகள் (ஆண்டிற்கு ஆண்டு)

வதிவிடக் காணி மதிப்பீட்டுக் குறிகாட்டி 10.7% வர்த்தகக் காணி மதிப்பீட்டுக் குறிகாட்டி 10.3% கைத்தொழில் காணி மதிப்பீட்டுக் குறிகாட்டி 10.3%
மூலம்: இலங்கை மத்திய வங்கி

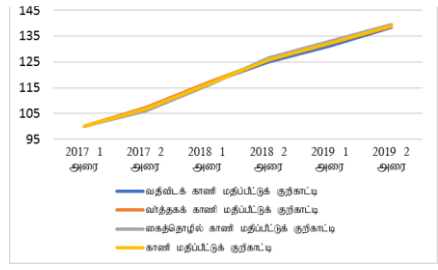
காணி மதிப்பீட்டுக் குறிகாட்டியின் புவியியல் உள்ளடக்கம் 2017 முதல்: கொழும்பு மாவட்டம்



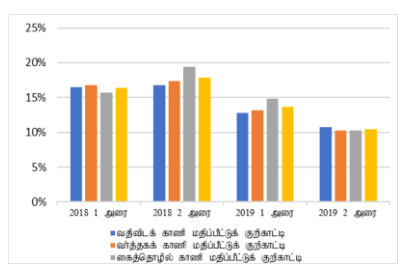
இலங்கை மத்திய வங்கியினால் தொகுக்கப்பட்ட கொழும்பு மாவட்டத்திற்கான காணி மதிப்பீட்டுக் குறிகாட்டி 2019இன் இரண்டாம் அரையாண்டுப்பகுதியில் 138.9 இனை அடைந்து 2018இன் இரண்டாம் அரையாண்டுடன் ஒப்பிடுகையில் 10.4 சதவீதம் கொண்ட அதிகரிப்பொன்றினைப் பதிவுசெய்திருக்கிறது. காணி மதிப்பீட்டுக் குறிகாட்டியின் அனைத்து மூன்று துணைக் குறிகாட்டிகளான அதாவது வதிவிட, வர்த்தக மற்றும் கைத்தொழில் துணைக் குறிகாட்டிகள் இவ்வதிகரிப்பிற்குப் பங்களித்திருக்கின்றன.

வதிவிட காணி மதிப்பீட்டுக் குறிகாட்டி ஆண்டிற்கு ஆண்டு அடிப்படையில் மிகஉயர்ந்த அதிகரிப்பான 10.7 சதவீதத்தினைப் பதிவுசெய்த வேளையில் வர்த்தக காணி மதிப்பீட்டுக் குறிகாட்டியும் கைத்தொழில் காணி மதிப்பீட்டுக் குறிகாட்டி இரண்டும் 10.3 சதவீதத்தினால் அதிகரித்தன. அதேவேளை, 2019இன் முதலரையாண்டுப் பகுதியிலிருந்து 2019 இரண்டாம் அரைக்காலப்பகுதியில் காணி மதிப்பீட்டுக் குறிகாட்டி 5.1 சதவீதத்தினால் அதிகரித்துள்ளது.

காணி மதிப்பீட்டுக் குறிகாட்டியின் அசைவுகள்



காணி மதிப்பீட்டுக் குறிகாட்டியின் ஆண்டிற்கு ஆண்டு சதவீத அதிகரிப்பு



¹ இலங்கை மத்திய வங்கியினால் தொகுக்கப்பட்ட காணி விலைச் சுட்டெண் 2019இன் இரண்டாம் அரைப்பகுதியிலிருந்து நடைமுறைக்குவரும் விதத்தில் காணி மதிப்பீட்டுக் குறிகாட்டி என மீளப்பெயரிடப்பட்டிருக்கிறது.

காணி மதிப்பீட்டுக் குறிகாட்டிகளும் வளர்ச்சி வீதங்களும்

கொழும்பு மாவட்டத்திற்கான காணி மதிப்பீட்டுக் குறிகாட்டி (தளக் காலப்பகுதி: 2017இன் முதலரை)	குறிகாட்டிப் பெறுமதி						ஆண்டிற்கு ஆண்டு மாற்றம் (%)			
	2017 1 அரை	2017 2 அரை	2018 1 அரை	2018 2 அரை	2019 1 அரை	2019 2 அரை	2018 1 அரை	2018 2 அரை	2019 1 அரை	2019 2 அரை
வதிவிடக் காணி மதிப்பீட்டுக் குறிகாட்டி	100.0	107.0	116.5	125.0	131.4	138.4	16.5	16.8	12.8	10.7
வர்த்தகக் காணி மதிப்பீட்டுக் குறிகாட்டி	100.0	107.3	116.8	125.9	132.2	138.8	16.8	17.4	13.2	10.3
கைத்தொழில் காணி மதிப்பீட்டுக் குறிகாட்டி	100.0	106.0	115.8	126.6	133.0	139.6	15.8	19.4	14.9	10.3
காணி மதிப்பீட்டுக் குறிகாட்டி	100.0	106.7	116.3	125.8	132.2	138.9	16.3	17.9	13.6	10.4

மூலம்: இலங்கை மத்திய வங்கி

தொழில்நுட்பக் குறிப்பு:

உள்ளடக்கமும் கால இடைவெளியும்

காணி விலைச் சுட்டெண் கொழும்பு மாவட்டத்திலுள்ள 5 பிரதேச செயலகப் பிரிவுகளை உள்ளடக்கி 1998 இலிருந்து 2008 வரை ஆண்டு அடிப்படையிலும் 2009 இலிருந்து 2017 வரை அரையாண்டு அடிப்படையிலும் தொகுக்கப்பட்டன. அதனைத் தொடர்ந்து 2017 இலிருந்து புவியியல் உள்ளடக்கம் கொழும்பு மாவட்டத்திலுள்ள 13 பிரதேச செயலகங்களையும் உள்ளடக்கத்தக்க விதத்தில் விரிவாக்கப்பட்டதுடன் இது 2017இன் முதலரைப்பகுதியைப் பரிசீலனையில் கொண்டு அடிப்படைக் காலமாக மீள்தளப்படுத்தப்பட்டது. 2019இன் 2ஆம் அரைப்பகுதியிலிருந்து காணி விலைச் சுட்டெண் காணி மதிப்பீட்டுக் குறிகாட்டி என மீள்பெயரிடப்பட்டதுடன் அரையாண்டு அடிப்படையில் இது வெளியிடப்பட்டு வருகிறது.

தரவு மூலம்

பேர்ச் ஒன்றுக்கான வெற்றுக் காணி விலை அரையாண்டு அடிப்படையில் அரசாங்க விலை மதிப்பீட்டுத் திணைக்களத்திலிருந்து சேகரிக்கப்பட்டது.

முறையியல்

காணிப் பயன்பாட்டின் பல்லினத் தன்மையினைக் கருத்திற்கொண்டும் சீர்மையினைப் பேணும் பொருட்டும் வதிவிட, வர்த்தக மற்றும் கைத்தொழில் காணிகளுக்கான மூன்று துணைக் குறிகாட்டிகளும் பிரதேசத்தில் உள்ள பேர்ச் சராசரி ஒன்றுக்கான சராசரி வெற்றுக் காணி விலையினைக் கருத்திற் கொண்டு ஒவ்வொரு பிரதேச செயலாளர் பிரிவிற்கும் வெவ்வேறாகக் கணிப்பிடப்படுகின்றன. காணி மதிப்பீட்டுக் குறிகாட்டி இம் மூன்று துணைக் குறிகாட்டிகளினதும் எளிய சராசரியாகும்.