



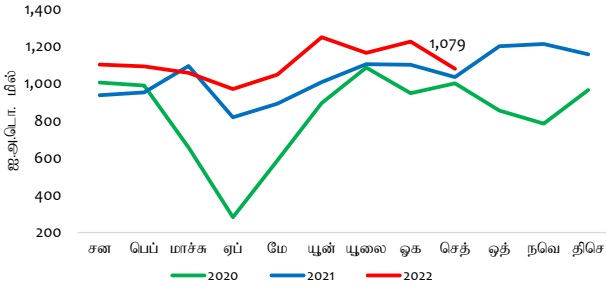
மாதாந்த வர்த்தகச் செய்தித்திரட்டு

பொருளாதார ஆராய்ச்சித் திணைக்களம்
இலங்கை மத்திய வங்கி

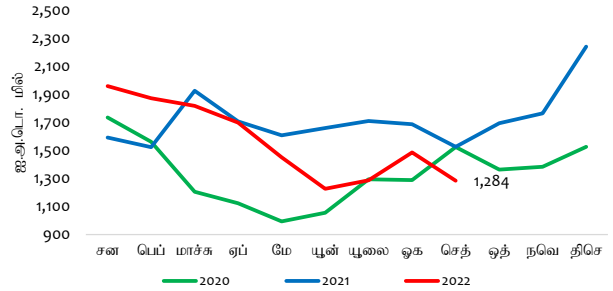
2022 செத்தெம்பர்
தொகுதி 04 வெளியீடு 09

முக்கிய பண்புகள்

மாதாந்த ஏற்றுமதிச் செயலாற்றம்



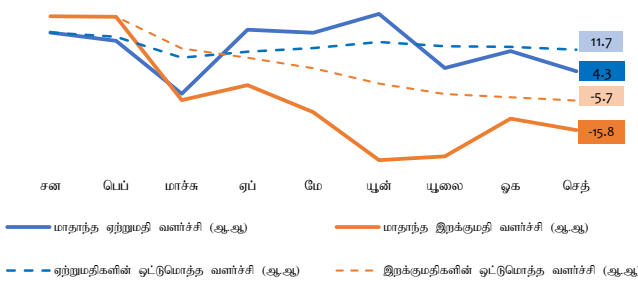
மாதாந்த இறக்குமதிச் செயலாற்றம்



2022 செத்தெம்பரில் வணிகப்பொருட்கள் ஏற்றுமதிகளிலிருந்தான வருவாய்கள் ஐ.அ.டொலர் 1,079 மில்லியனிற்கு 4.3 சதவீதத்தினால் (ஆண்டிற்கு ஆண்டு) அதிகரித்தன.

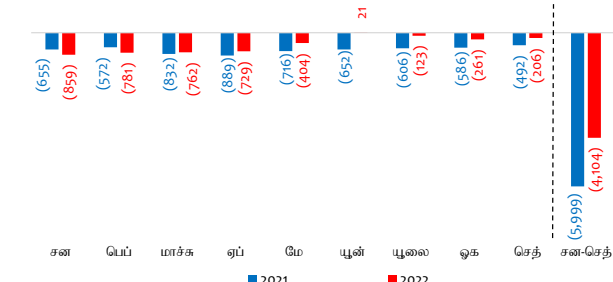
2022 செத்தெம்பரில் வணிகப்பொருட்களின் இறக்குமதிகள் மீதான செலவினம் ஐ.அ.டொலர் 1,284 மில்லியனிற்கு 15.8 சதவீதத்தினால் (ஆண்டிற்கு ஆண்டு) வீழ்ச்சியடைந்தது.

ஏற்றுமதி மற்றும் இறக்குமதி வளர்ச்சி (%)



2022 செத்தெம்பர் இறுதியில் முடிவடைகின்ற ஒன்பது மாத காலப்பகுதியில் ஏற்றுமதி வருவாய்கள் 11.7 சதவீதத்தினால் (ஆண்டிற்கு ஆண்டு) அதிகரித்த வேளையில் இறக்குமதிச் செலவினம் 5.7 சதவீதத்தினால் (ஆண்டிற்கு ஆண்டு) வீழ்ச்சியடைந்தது.

வர்த்தக மீதி (ஐ.அ.டொ. மில்)



வணிகப்பொருள் வர்த்தக கணக்கானது 2021 செத்தெம்பரில் பதிவுசெய்யப்பட்ட ஐ.அ.டொலர் 492 மில்லியன் பற்றாக்குறையுடன் ஒப்பிடுகையில் 2022 செத்தெம்பரில் ஐ.அ.டொலர் 206 மில்லியன் கொண்ட பற்றாக்குறையொன்றினைப் பதிவுசெய்தது.

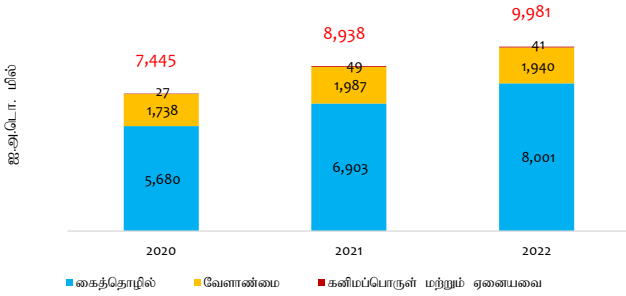
முக்கிய ஏற்றுமதி மற்றும் இறக்குமதி வகைகள் - (2022 சன - செத்)

ஏற்றுமதிகள் (ஐ.அ.டொ. மில்)		இறக்குமதிகள் (ஐ.அ.டொ. மில்)	
புடவைகள் மற்றும் ஆடைகள்	4,577.2	எரிபொருள்	3,694.3
தேயிலை	937.1	ஆடைகள் மற்றும் ஆடைப்பொருட்கள்	2,407.2
இறப்பர் உற்பத்திகள்	755.1	பொறி மற்றும் கருவிகள்	1,570.7
பெற்றோலிய உற்பத்திகள்	439.9	இரசாயன உற்பத்திகள்	756.2
பொறி மற்றும் இயந்திரவியல் சாதனங்கள்	427.9	கட்டிடப் பொருட்கள்	747.1
உணவு, குடிபானம் மற்றும் புகையிலை	405.8	பிளாத்திக்கு மற்றும் அதன் பொருட்கள்	514.3
இரத்தினக்கற்கள், வைரங்கள் மற்றும் ஆபரணங்கள்	325.7	மருந்து மற்றும் மருந்தாக்கற் பொருட்கள்	392.0
தெங்கு	314.0	கடதாசி மற்றும் கடதாசி அட்டை மற்றும் அதன் பொருட்கள்	360.6
வாசனைத் திரவியங்கள்	274.1	தானியம் மற்றும் ஆலைக் கைத்தொழில் உற்பத்திகள்	315.4
கடலுணவு	205.3	இறப்பர் மற்றும் அதன் பொருட்கள்	284.2

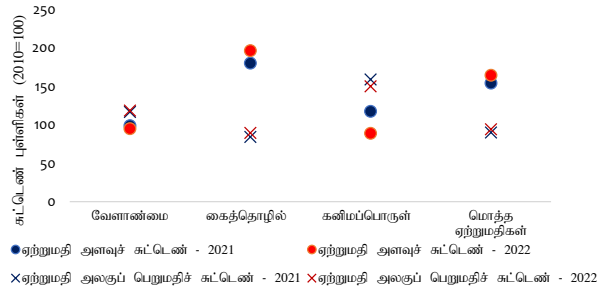
வர்த்தகம் மற்றும் பண்டங்கள் கற்கைகள் பிரிவு/ பொருளாதார ஆராய்ச்சித் திணைக்களம்

ஏற்றுமதிச் செயலாற்றம்

ஏற்றுமதிச் செயலாற்றம் - (சன-செத்)



ஏற்றுமதிகளின் அளவு மற்றும் அலகுப் பெறுமதிச் சுட்டெண்கள் - (சன-செத்)

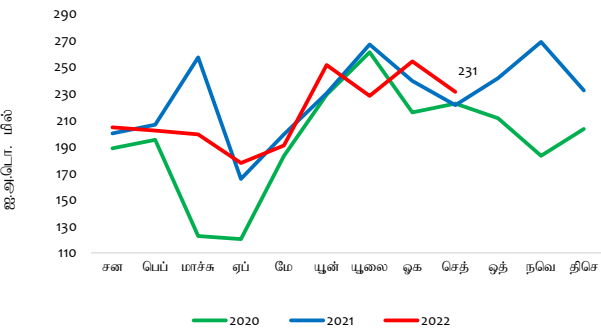


கைத்தொழில் ஏற்றுமதிகளில் ஏற்பட்ட அதிகரிப்பின் காரணமாக 2022 செத்தெம்பர் இறுதியில் முடிவடைகின்ற ஒன்பது மாத காலப்பகுதியில் ஏற்றுமதிகளிலிருந்தான வருவாய்கள் அதிகரித்தன. இருப்பினும், வேளாண்மை ஏற்றுமதிகளிலும் கனிமப்பொருள் ஏற்றுமதிகளிலும் குறைப்பொன்று பதிவுசெய்யப்பட்டிருந்தது.

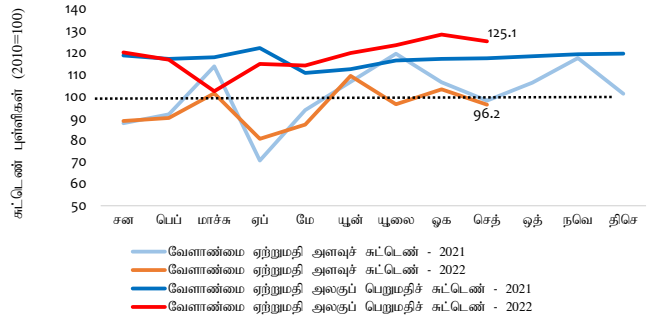
2022 செத்தெம்பர் இறுதியில் முடிவடைகின்ற ஒன்பது மாத காலப்பகுதியில் ஏற்றுமதி அளவுச் சுட்டெண் மற்றும் ஏற்றுமதி அலகுப் பெறுமதிச் சுட்டெண் என்பன முறையே 6.7 சதவீதத்தினாலும் 4.7 சதவீதத்தினாலும் அதிகரித்தன.

வேளாண்மை ஏற்றுமதிகள்

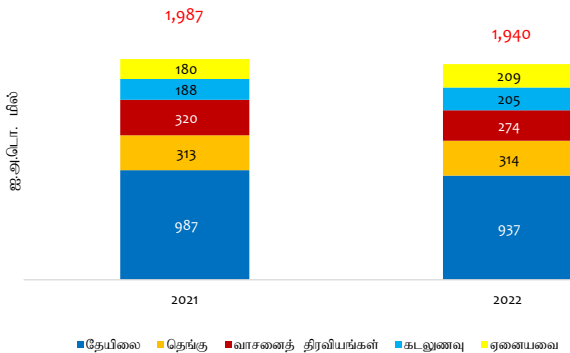
வேளாண்மை ஏற்றுமதிகள்



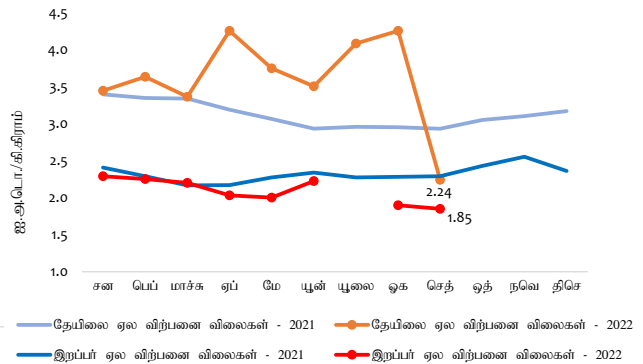
வேளாண்மை ஏற்றுமதிகளின் அளவு மற்றும் அலகுப் பெறுமதிச் சுட்டெண்கள்



வேளாண்மை ஏற்றுமதிகளின் செயலாற்றம் (சன-செத்)



தேயிலை மற்றும் இறப்பர் விலைகள்*

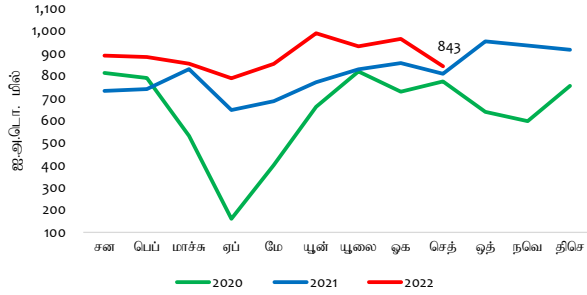


*2022 பூலை மாதத்திற்கான இறப்பர் (நாடாங்காக்கப்பட்டு புகையூட்டப்பட்ட தட்டை இறப்பர்) விலைகள் ஒலத்தில் குறித்துரைக்கப்பட்ட விலை.

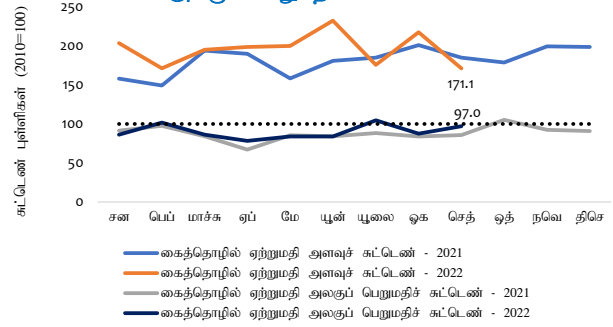
தேயிலை, வாசனைத்திரவியங்கள் மற்றும் பதப்படுத்தப்படாத புகையிலை என்பவற்றிலிருந்தான குறைந்தளவிலான ஏற்றுமதி வருவாய்களுடன் 2022 செத்தெம்பர் இறுதியில் முடிவடைகின்ற ஒன்பது மாத காலப்பகுதியில் வேளாண்மை ஏற்றுமதிகளிலிருந்தான ஏற்றுமதி வருவாய்கள் ஆண்டிற்கு ஆண்டு அடிப்படையில் வீழ்ச்சியடைந்தன. இருப்பினும், இக்காலப்பகுதியில் சிறு வேளாண்மை உற்பத்திகள், கடலுணவு, தொக்கு மற்றும் இறப்பர் என்பவற்றிலிருந்து உயர்ந்தளவான ஏற்றுமதி வருவாய்கள் பதிவுசெய்யப்பட்டிருந்தன.

கைத்தொழில் ஏற்றுமதிகள்

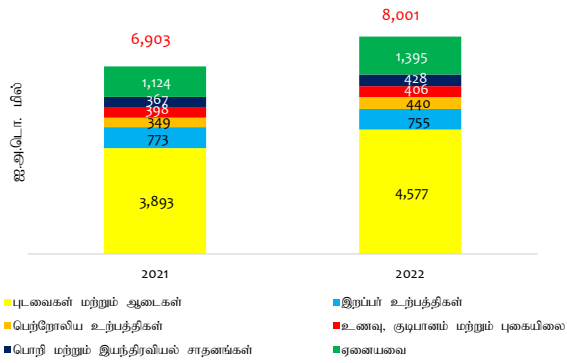
கைத்தொழில் ஏற்றுமதிகள்



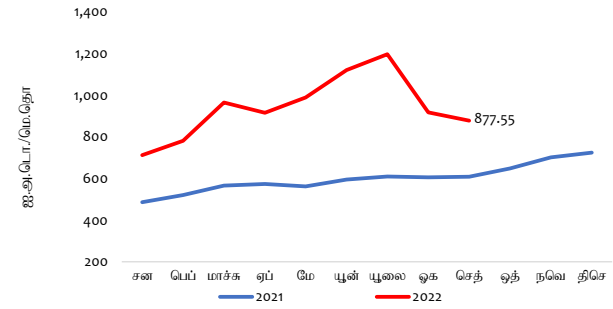
கைத்தொழில் ஏற்றுமதிகளின் அளவு மற்றும் அலகுப் பெறுமதிச் சுட்டெண்கள்



கைத்தொழில் ஏற்றுமதிகளின் செயலாற்றம் (சன-செத்)



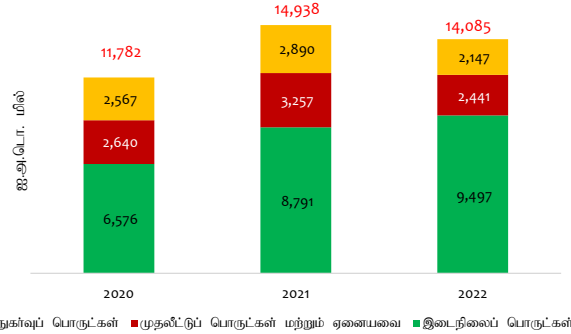
நீர்க்கல மற்றும் வானூர்தி மற்றும் எரிபொருட்களின் ஏற்றுமதி விலைகள்



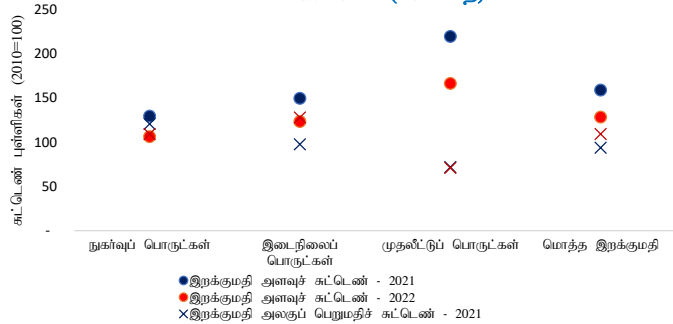
புடவைகள் மற்றும் ஆடைகள், இரத்தினக்கற்கள், வைரங்கள் மற்றும் ஆபரணங்கள், பெற்றோலிய உற்பத்திகள் மற்றும் பொறி மற்றும் இயந்திரவியல் சாதனங்கள் என்பவற்றின் ஏற்றுமதிகளிலிருந்தான வருவாய்களில் ஏற்பட்ட அதிகரிப்பின் முதன்மைக் காரணமாக 2022 செத்தெம்பர் இறுதியில் முடிவடைகின்ற ஒன்பது மாத காலப்பகுதியில் கைத்தொழில் ஏற்றுமதிகளிலிருந்தான வருவாய்கள் ஆண்டிற்கு ஆண்டு அடிப்படையில் அதிகரித்தன. இருப்பினும் இக்காலப்பகுதியில் இறப்பர் உற்பத்திகள், பிளாத்திக்கு மற்றும் அதன் பொருட்கள் மற்றும் அச்சுக் கைத்தொழில் உற்பத்திகள் என்பவற்றின் ஏற்றுமதிகளிலிருந்தான வருவாய்கள் வீழ்ச்சியடைந்தன.

இறக்குமதிச் செயலாற்றம்

இறக்குமதிச் செயலாற்றம் - (சன-செத்)



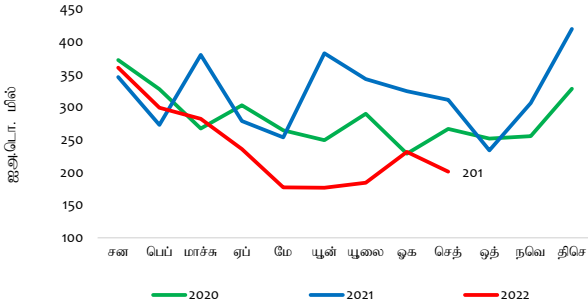
இறக்குமதிகளின் அளவு மற்றும் அலகுப் பெறுமதிச் சுட்டெண்கள் - (சன-செத்)



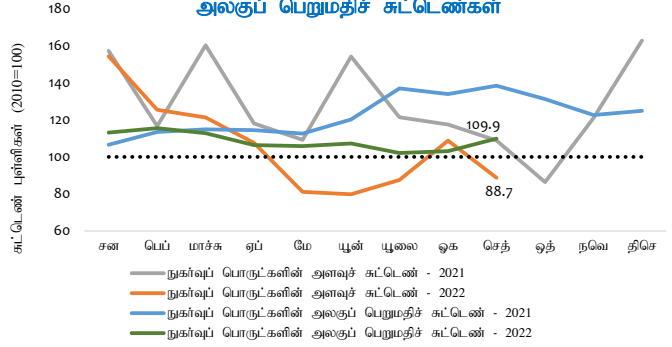
இடைநிலைப் பொருட்கள் மீதான இறக்குமதிச் செலவினத்தின் அதிகரிப்பிற்கு மத்தியில் முதலீட்டு மற்றும் நுகர்வுப் பொருட்களின் இறக்குமதிகள் மீதான குறைந்தளவிலான செலவினத்தின் முதன்மைக் காரணமாக 2022 செத்தெம்பர் இறுதியில் முடிவடைகின்ற ஒன்பது மாத காலப்பகுதியில் வணிகப்பொருட்கள் இறக்குமதிகள் மீதான செலவினம் ஆண்டிற்கு ஆண்டு அடிப்படையில் வீழ்ச்சியடைந்தது. அதேவேளை, இக்காலப்பகுதியில் இறக்குமதி அளவுச் சுட்டெண் 19.1 சதவீதத்தினால் வீழ்ச்சியடைந்த வேளையில், இறக்குமதி அலகுப் பெறுமதிச் சுட்டெண் 16.6 சதவீதத்தினால் (ஆண்டிற்கு ஆண்டு) அடிப்படையில் அதிகரித்தது.

நுகர்வுப் பொருட்களின் இறக்குமதிகள்

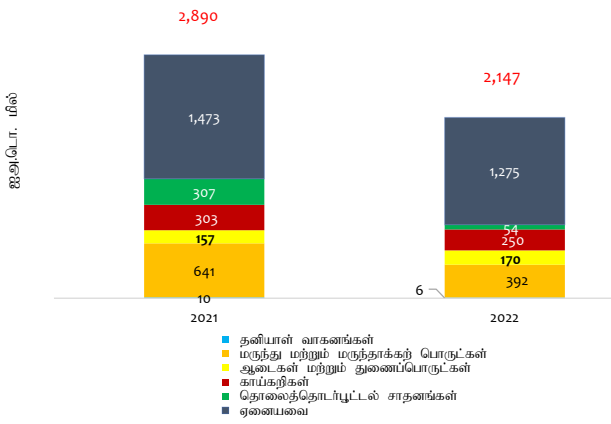
நுகர்வுப் பொருட்கள் இறக்குமதிகள்



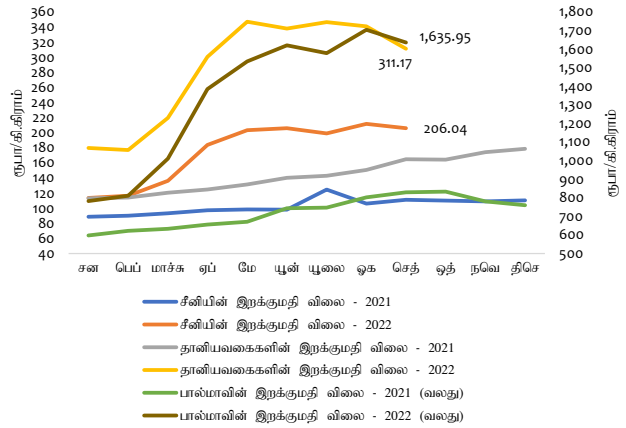
நுகர்வுப் பொருட்கள் இறக்குமதிகளின் அளவு மற்றும் அலகுப் பெறுமதிச் சுட்டெண்கள்



நுகர்வுப் பொருட்கள் இறக்குமதிகளின் செயலாற்றம் (சன-செத்)



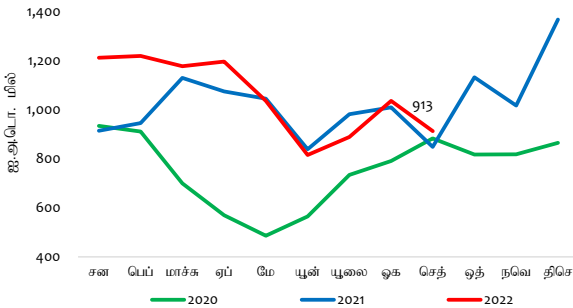
சீனி, தானியங்கள் மற்றும் பால்மாவின் சராசரி இறக்குமதி விலைகள்



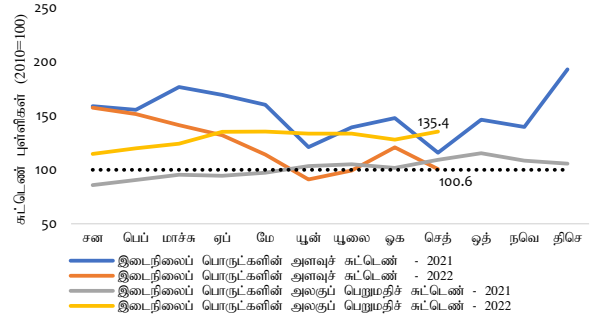
தொலைத்தொடர்பூட்டல் சாதனங்கள், மருந்து மற்றும் மருந்தாக்கற் பொருட்கள் மற்றும் வீட்டுப்பாவனைப் பொருட்கள் என்பவற்றினால் உற்பத்திட்டு உணவல்லா நுகர்வுப் பொருட்கள் மீதான தாழ்ந்தளவிலான இறக்குமதிச் செலவினத்தின் முக்கிய காரணமாக 2022 செத்தெம்பர் இறுதியில் முடிவடைகின்ற ஒன்பது மாத காலப்பகுதியில் நுகர்வுப் பொருட்கள் மீதான இறக்குமதிச் செலவினம் (ஆண்டிற்காண்டு) அடிப்படையில் கணிசமானளவு வீழ்ச்சியடைந்தது. மேலும், உணவு மற்றும் குடிபானங்களின் கீழ் வகைப்படுத்தப்பட்ட எண்ணெய் மற்றும் கொழுப்புக்கள், பார்பண்ணை உற்பத்திகள் மற்றும் மரக்கறிகள் என்பன மீதான இறக்குமதிச் செலவினத்தில் குறைப்புகள் அவதானிக்கப்பட்டன. இருப்பினும், இக்காலப்பகுதியில் தானியங்கள் மற்றும் ஆலைக் கைத்தொழில் உற்பத்திகள், குடிபானங்கள் மற்றும் ஆடைகள் மற்றும் துணைப்பொருட்கள் என்பன மீதான இறக்குமதிச் செலவினம் தொடர்ந்தும் உயர்வடைந்து காணப்பட்டது.

இடைநிலைப் பொருட்களின் இறக்குமதிகள்

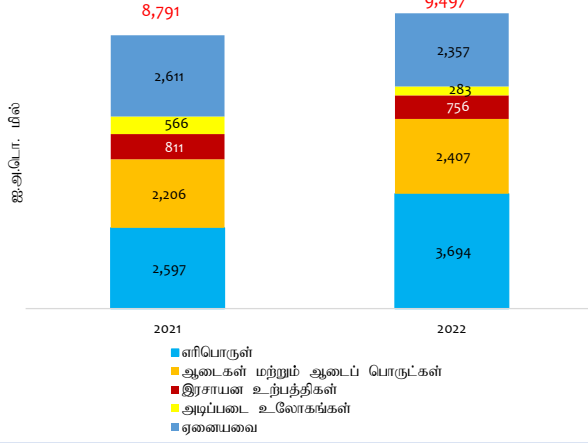
இடைநிலைப் பொருட்கள் இறக்குமதிகள் மீதான செலவினம்



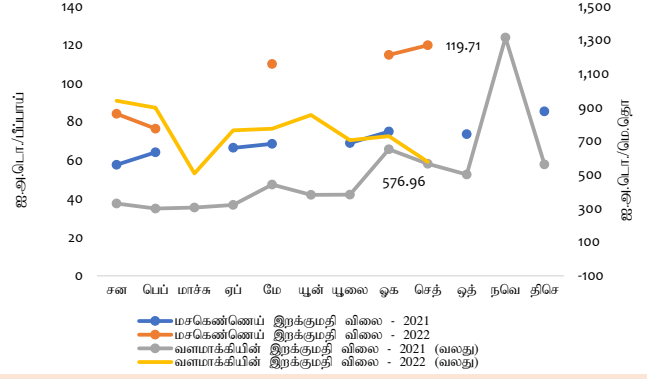
இடைநிலைப் பொருட்கள் இறக்குமதிகளின் அளவு மற்றும் அலகுப் பெறுமதிச் சுட்டெண்கள்



இடைநிலைப் பொருட்கள் இறக்குமதிகளின் மீதான செயலாற்றம் (சன-செத்)



மசகெண்ணெய் மற்றும் வளமாக்கியின் இறக்குமதி விலைகள் (மாதாந்த சராசரி)

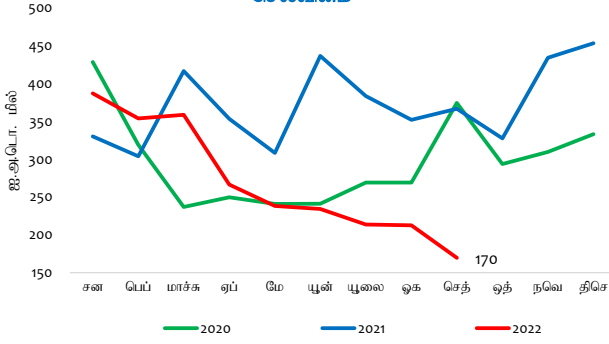


*2021 மார்ச், யூன், செத்தெம்பர் மற்றும் நவம்பர் மற்றும் 2022 மார்ச், ஏப்பிரல், யூன் மற்றும் யூலை மாதங்களில் மசகெண்ணெய் இறக்குமதி செய்யப்படவில்லை.

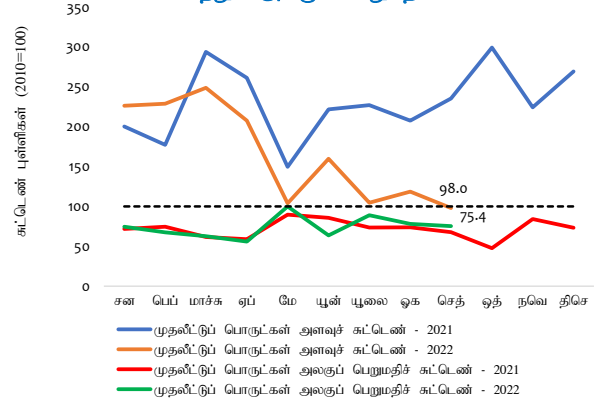
எரிபொருள், புடவை மற்றும் புடவைப் பொருட்கள் மற்றும் வைரங்கள் மற்றும் அருங்கற்கள் மற்றும் உலோகங்கள் என்பவற்றின் இறக்குமதிகள் மீது உறப்பட்ட உயர்ந்தளவான செலவினங்களின் முக்கிய காரணமாக 2022 செத்தெம்பர் இறுதியில் முடிவடைகின்ற ஒன்பது மாத காலப்பகுதியில் இடைநிலைப் பொருட்கள் மீதான இறக்குமதிச் செலவினம் (ஆண்டிற்கான) அடிப்படையில் அதிகரித்தது. இருப்பினும், கருத்திற்கொள்ளப்பட்ட காலப்பகுதியில் அடிப்படை உலோகங்கள், கோதுமை, வாகனம் மற்றும் இயந்திரவியல் பாகங்கள் மற்றும் பிளாத்திக்கு மற்றும் அதன் பொருட்கள் என்பன மீதான இறக்குமதிச் செலவினம் வீழ்ச்சியடைந்தது.

முதலீட்டுப் பொருட்கள் இறக்குமதிகள்

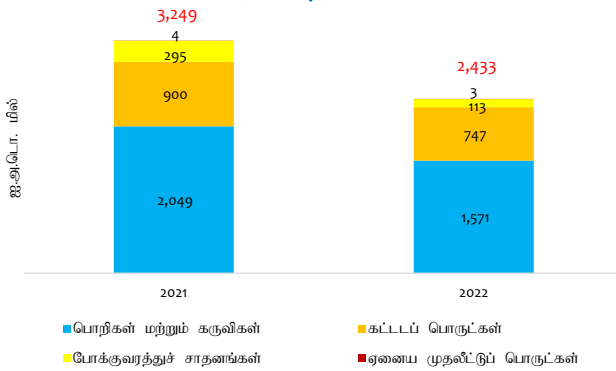
முதலீட்டுப் பொருட்கள் இறக்குமதிகளின் மீதான செலவினம்



முதலீட்டுப் பொருட்கள் இறக்குமதிகளின் அளவு மற்றும் அலகுப் பெறுமதிச் சுட்டெண்கள்



முதலீட்டுப் பொருட்கள் இறக்குமதிகளின் செயலாற்றம் (சன-செத்)



பொறி மற்றும் சாதனங்கள், போக்குவரத்து சாதனங்கள் மற்றும் கட்டடவாககப் பொருட்கள் ஆகிய சகல மூன்று முக்கிய முதலீட்டுப்பொருள் வகைகளிலும் காணப்பட்ட தாழ்ந்தளவிலான இறக்குமதிச் செலவினத்தின் காரணமாக 2022 செத்தெம்பர் இறுதியில் முடிவடைகின்ற ஒன்பது மாத காலப்பகுதியில் முதலீட்டுப் பொருட்கள் மீதான இறக்குமதிச் செலவினம் குறிப்பிடத்தக்களவு வீழ்ச்சியடைந்தது.

வெளிநாட்டு வர்த்தகப் புள்ளிவிபரங்களின் தொகுப்பு (அ)

ஏற்றுமதிச் செயலாற்றம் (ஐ.அ.டொ. மில்)

விடயம்	2021 செத்	2022 செத்	ஆ-ஆ. மாற்றம் (%)	2021 சன-செத்	2022 சன-செத்	ஆ-ஆ. மாற்றம் (%)
வேளாண்மை ஏற்றுமதிகள்	221.2	231.2	4.5	1,986.7	1,939.8	-2.4
இதில் தேயிலை	104.1	117.8	13.2	986.6	937.1	-5.0
தெங்கு	35.8	29.7	-17.1	312.7	314.0	0.4
வாசனைத்திரவியங்கள்	37.3	40.6	8.8	319.6	274.1	-14.3
கடலுணவு	22.6	17.0	-24.9	188.1	205.3	9.2
கைத்தொழில் ஏற்றுமதிகள்	808.8	842.8	4.2	6,903.1	8,000.6	15.9
இதில் புடவைகள் மற்றும் ஆடைகள்	458.5	481.5	5.0	3,893.3	4,577.2	17.6
இறப்பர் உற்பத்திகள்	90.9	78.9	-13.2	772.6	755.1	-2.3
பெற்றோலிய உற்பத்திகள்	53.7	30.0	-44.1	348.6	439.9	26.2
உணவு, குடிபானங்கள் மற்றும் புகையிலை	43.7	39.8	-8.9	397.7	405.8	2.0
பொறி மற்றும் எந்திரவியல் சாதனங்கள்	37.4	52.0	38.9	366.5	427.9	16.7
இரத்தினக்கற்கள், வைரங்கள் மற்றும் ஆபரணங்கள்	20.5	46.9	129.1	199.5	325.7	63.2
தோல், பயணப்பொருட்கள் மற்றும் காலணிகள்	5.5	9.4	70.1	39.3	63.6	61.7
கனிமம் மற்றும் ஏனைய ஏற்றுமதிகள்	4.4	4.9	9.7	48.7	40.7	-16.4
மொத்த ஏற்றுமதிகள்	1,034.5	1,078.9	4.3	8,938.5	9,981.1	11.7

இறக்குமதிச் செயலாற்றம் (ஐ.அ.டொ. மில்)

விடயம்	2021 செத்	2022 செத்	ஆ-ஆ. மாற்றம் (%)	2021 சன-செத்	2022 சன-செத்	ஆ-ஆ. மாற்றம் (%)
நுகர்வுப் பொருட்கள்	310.7	201.1	-35.3	2,890.0	2,146.7	-25.7
உணவு மற்றும் குடிபானங்கள்	109.8	121.5	10.7	1,261.7	1,227.7	-2.7
இதில் காய்கறிகள் (ஆ)	23.9	23.5	-1.7	302.6	249.7	-17.5
அரிசி	0.7	24.9	3,257.4	9.2	254.5	2,669.6
உணவல்லா நுகர்வுப் பொருட்கள்	201.0	79.6	-60.4	1,628.3	919.0	-43.6
இதில் தனியாள் வாகனங்கள்	2.1	0.7	-64.4	9.9	6.5	-34.5
இடைநிலைப் பொருட்கள்	848.4	913.4	7.7	8,790.8	9,497.4	8.0
இதில் எரிபொருள்	201.0	376.4	87.3	2,596.8	3,694.3	42.3
புடவை மற்றும் புடவைப் பொருட்கள்	262.2	231.5	-11.7	2,205.9	2,407.2	9.1
வளமாக்கிகள்	0.4	6.3	1,373.4	104.4	104.5	0.1
கோதுமை மற்றும் சோளம்	25.5	18.2	-28.5	291.4	188.5	-35.3
முதலீட்டுப் பொருட்கள் மற்றும் ஏனையவை	366.9	169.9	-53.7	3,256.7	2,441.1	-25.0
இதில் பொறி மற்றும் சாதனம்	226.8	108.3	-52.3	2,049.4	1,570.7	-23.4
மொத்த இறக்குமதிகள்	1,526.0	1,284.4	-15.8	14,937.5	14,085.2	-5.7

வர்த்தக நிலுவை (ஐ.அ.டொ. மில்)

விடயம்	2021 செத்	2022 செத்	ஆ-ஆ. மாற்றம் (%)	2021 சன-செத்	2022 சன-செத்	ஆ-ஆ. மாற்றம் (%)
வர்த்தக நிலுவை	-491.6	-205.5		-5,999.0	-4,104.2	

வர்த்தகச் சுட்டெண்கள் மற்றும் வர்த்தக மாற்று விகிதம் (2010 = 100) (இ)

விடயம்	2021 செத்	2022 செத்	ஆ-ஆ. மாற்றம் (%)	2021 சன-செத்	2022 சன-செத்	ஆ-ஆ. மாற்றம் (%)
ஏற்றுமதி						
பெறுமதிச் சுட்டெண்	144.0	150.2	4.3	138.2	154.3	11.7
அளவுச் சுட்டெண்	157.5	147.0	-6.7	153.9	164.2	6.7
அலகுப் பெறுமதிச் சுட்டெண்	91.4	102.2	11.8	89.8	94.0	4.7
இறக்குமதி						
பெறுமதிச் சுட்டெண்	136.6	114.9	-15.8	148.5	140.1	-5.7
அளவுச் சுட்டெண்	138.0	102.7	-25.6	158.7	128.3	-19.1
அலகுப் பெறுமதிச் சுட்டெண்	99.0	111.9	13.1	93.6	109.2	16.6
வர்த்தக மாற்று விகிதம்	92.3	91.3	-1.1	96.0	86.1	-10.2

(அ) தற்காலிகமானது

(ஆ) தானியங்கள், வெங்காயம், உருளைக்கிழங்குகள், அவரை வகை காய்கறிகள் மற்றும் ஏனையவை உள்ளடங்கலாக

(இ) ஐ.அ.டொ. நியதிகளில்

வர்த்தகம் மற்றும் பண்டங்கள் கற்கைகள் பிரிவு/ பொருளாதார ஆராய்ச்சித் திணைக்களம்