



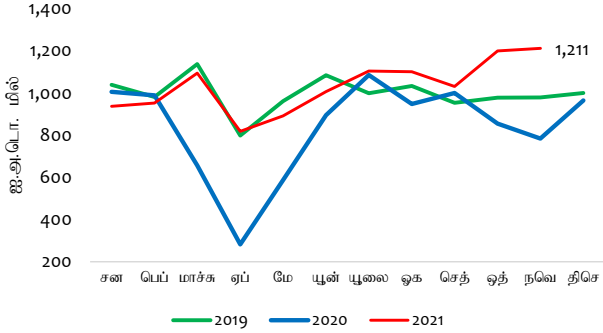
மாதாந்த வர்த்தகச் செய்தித்திரட்டு

பொருளாதார ஆராய்ச்சித் திணைக்களம்
இலங்கை மத்திய வங்கி

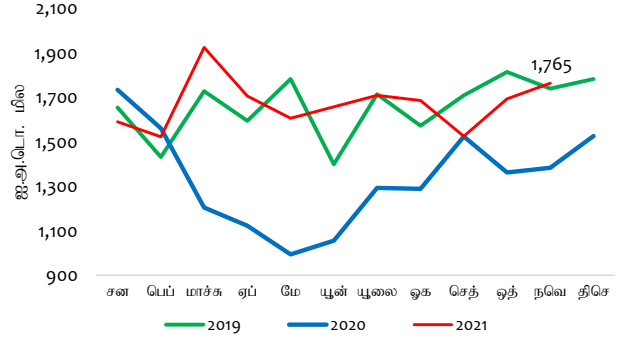
2021 நவம்பர்
தொகுதி 03 வெளியீடு 11

முக்கிய பண்புகள்

மாதாந்த ஏற்றுமதிச் செயலாற்றம்



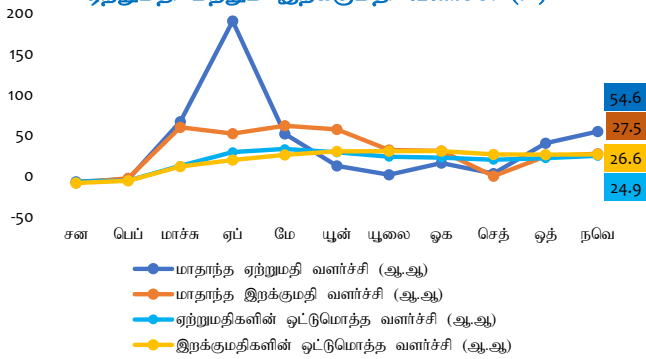
மாதாந்த இறக்குமதிச் செயலாற்றம்



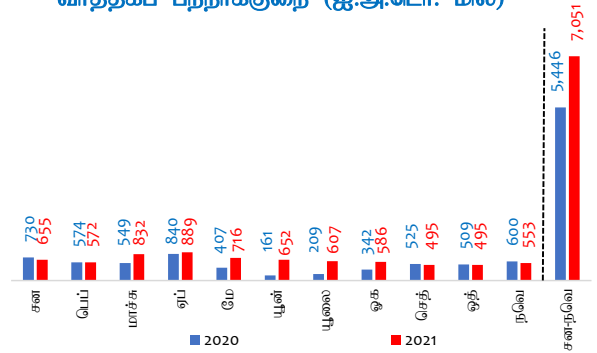
2021 நவம்பரில் வணிகப்பொருட்கள் ஏற்றுமதிகளிலிருந்தான வருவாய்கள் ஐ.அ.டொலர் 1,211.5 மில்லியனிற்கு 54.6 சதவீதத்தினால் (ஆண்டிற்கு ஆண்டு) அதிகரித்தன.

2021 நவம்பரில் வணிகப்பொருட்களின் இறக்குமதிகள் மீதான செலவினம் ஐ.அ.டொலர் 1,764.6 மில்லியனிற்கு 27.5 சதவீதத்தினால் (ஆண்டிற்கு ஆண்டு) அதிகரித்தது.

ஏற்றுமதி மற்றும் இறக்குமதி வளர்ச்சி (%)



வர்த்தகப் பற்றாக்குறை (ஐ.அ.டொ. மில்)



2021 நவம்பர் இறுதியில் முடிவடையும் பதினொரு மாத காலப்பகுதியில் ஏற்றுமதி வருவாய்கள் மற்றும் இறக்குமதிச் செலவினம் முறையே 24.9 சதவீதத்தினாலும் 26.6 சதவீதத்தினாலும் (ஆண்டிற்கு ஆண்டு) அதிகரித்தன.

வர்த்தகக் கணக்கின் பற்றாக்குறை 2020 நவம்பரில் பதிவுசெய்த ஐ.அ.டொலர் 600 மில்லியனுடன் ஒப்பிடுகையில் 2021 நவம்பரில் ஐ.அ.டொலர் 553 மில்லியனிற்குச் சருக்கமடைந்தது.

முக்கிய ஏற்றுமதி மற்றும் இறக்குமதி வகைகள் - (2021 சன - நவெ)

ஏற்றுமதிகள் (ஐ.அ.டொ. மில்)

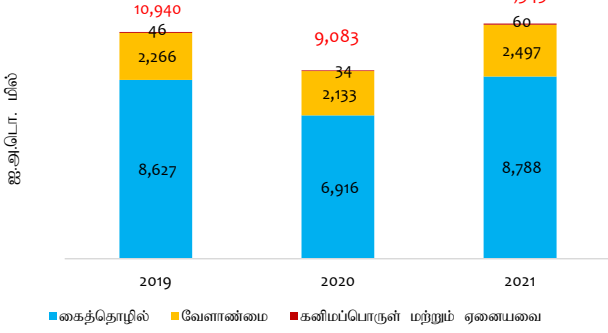
| வகை | 2021 சன - நவெ |
|---|---------------|
| புடவைகள் மற்றும் ஆடைகள் | 4,901.9 |
| தேயிலை | 1,213.7 |
| இறப்பர் உற்பத்திகள் | 960.2 |
| உணவு, குடிபானம் மற்றும் புகையிலை | 529.5 |
| பொறி மற்றும் இயந்திரவியல் சாதனங்கள் | 457.7 |
| பெற்றோலிய உற்பத்திகள் | 455.4 |
| வாசனைத் திரவியங்கள் | 411.1 |
| தெங்கு | 393.9 |
| இரத்தினக்கற்கள், வைரங்கள் மற்றும் ஆபரணங்கள் | 256.5 |
| கடலுணவு | 247.4 |

இறக்குமதிகள் (ஐ.அ.டொ. மில்)

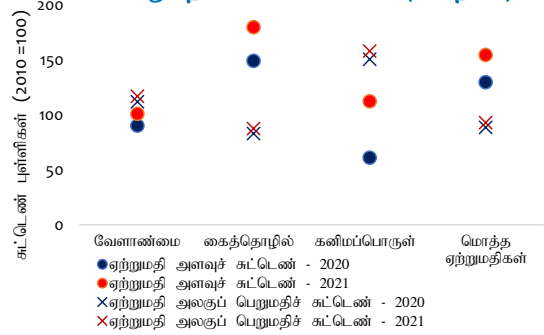
| வகை | 2021 சன - நவெ |
|--|---------------|
| எரிபொருள் | 3,300.4 |
| ஆடைகள் மற்றும் ஆடைப்பொருட்கள் | 2,769.0 |
| பொறி மற்றும் கருவிகள் | 2,501.8 |
| கட்டடப் பொருட்கள் | 1,124.8 |
| இரசாயன உற்பத்திகள் | 974.5 |
| மருந்து மற்றும் மருந்தாக்கற் பொருட்கள் | 754.0 |
| பிளாத்திக்கு மற்றும் அவற்றின் பொருட்கள் | 688.1 |
| அடிப்படை உலோகங்கள் | 678.9 |
| கடதாசி மற்றும் கடதாசி அட்டை மற்றும் அதன் பொருட்கள் | 431.3 |
| கோதுமை மற்றும் சோளம் | 388.0 |

ஏற்றுமதிச் செயலாற்றம்

ஏற்றுமதிச் செயலாற்றம் - (சன-நவெ)



ஏற்றுமதிகளின் அளவு மற்றும் அலகுப் பெறுமதிச் சுட்டெண்கள் - (சன-நவெ)

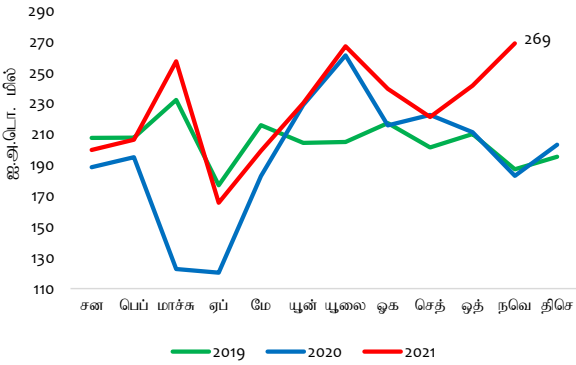


அனைத்து முக்கிய வகைகளின் ஏற்றுமதிகளிலிருந்தான அதிகரித்த வருவாய்கள் காரணமாக 2020 நவெம்பர் இறுதியில் முடிவடையும் பதினொரு மாத காலப்பகுதியுடன் ஒப்பிடுகையில் 2021 இன் இதே காலப்பகுதியில் ஏற்றுமதிகளிலிருந்தான வருவாய்கள் அதிகரித்தன.

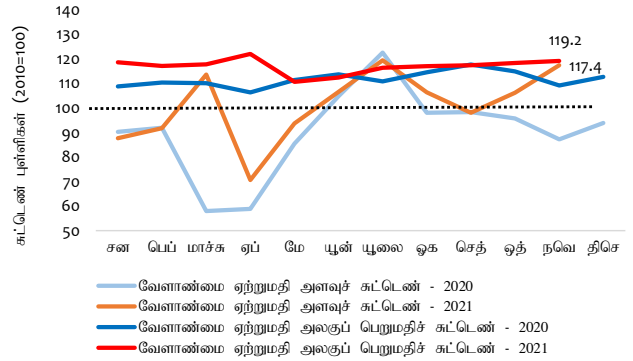
2021 நவெம்பர் இறுதியில் முடிவடையும் பதினொரு மாத காலப்பகுதியில் ஏற்றுமதி அளவுச் சுட்டெண் மற்றும் அலகுப் பெறுமதிச் சுட்டெண் முறையே 19.1 சதவீதத்தினாலும் 4.9 சதவீதத்தினாலும் அதிகரித்தன.

வேளாண்மை ஏற்றுமதிகள்

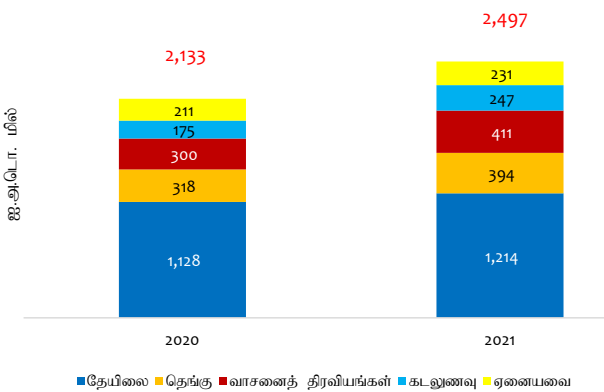
வேளாண்மை ஏற்றுமதிகள்



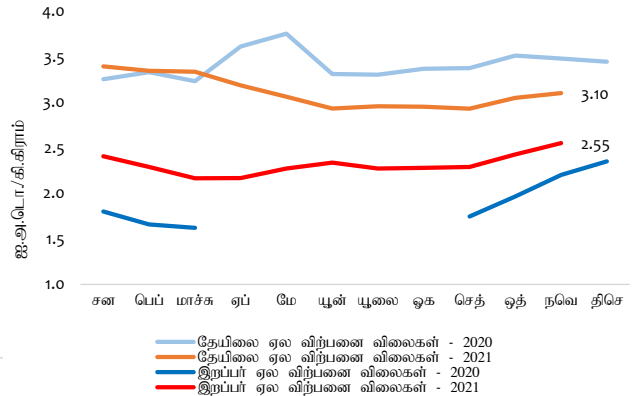
வேளாண்மை ஏற்றுமதிகளின் அளவு மற்றும் அலகுப் பெறுமதிச் சுட்டெண்கள்



வேளாண்மை ஏற்றுமதிகளின் செயலாற்றம் (சன-நவெ)



தேயிலை மற்றும் இறப்பர் விலைகள்*

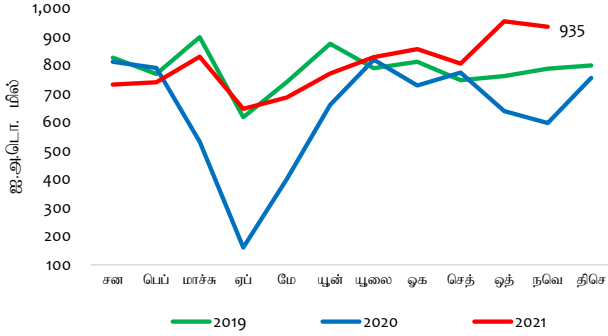


*கொழுப்பு ஏலவிற்பனை விலைகளை அடிப்படையாகக் கொண்டது. 2020இன் ஏப்பிரலிற்கும் ஒகத்திற்கும் இடைப்பட்ட காலப்பகுதிக்கான இறப்பர் ஏலவிற்பனை விலைகள் கிடைக்கப்பெறவில்லை.

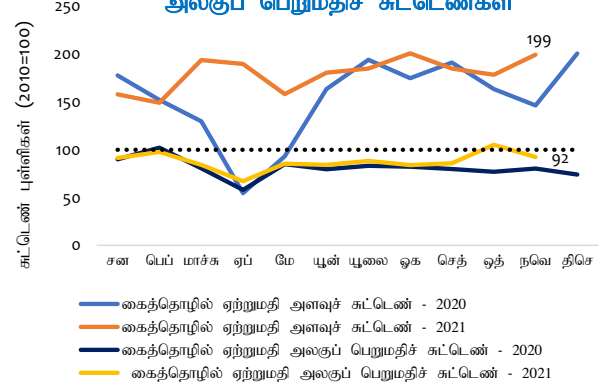
2021 நவெம்பர் இறுதியில் முடிவடையும் பதினொரு மாத காலப்பகுதியில் வேளாண்மை ஏற்றுமதிகளிலிருந்தான ஏற்றுமதி வருவாய்கள் ஆண்டிற்கு ஆண்டு அடிப்படையில் மேம்பட்டமைக்கு வாசனைத்திரவியங்கள், தேயிலை, தெங்கு மற்றும் கடலுணவு ஏற்றுமதிகளிலிருந்தான உயர்ந்தளவான வருவாய்களை முக்கிய காரணமாகும். இருப்பினும், இக்காலப்பகுதியில் காய்கறிகளிலிருந்தான ஏற்றுமதி வருவாய்கள் வீழ்ச்சியடைந்தன.

கைத்தொழில் ஏற்றுமதிகள்

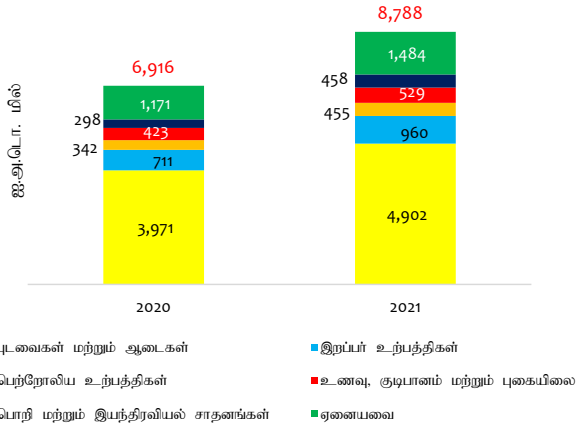
கைத்தொழில் ஏற்றுமதிகள்



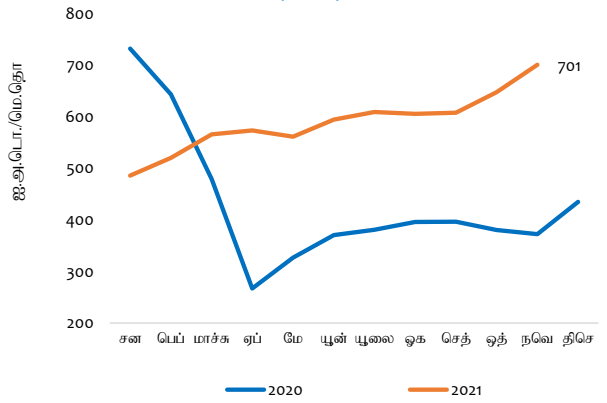
கைத்தொழில் ஏற்றுமதிகளின் அளவு மற்றும் அலகுப் பெறுமதிச் சுட்டெண்கள்



கைத்தொழில் ஏற்றுமதிகளின் செயலாற்றம் (சன-நவெ)



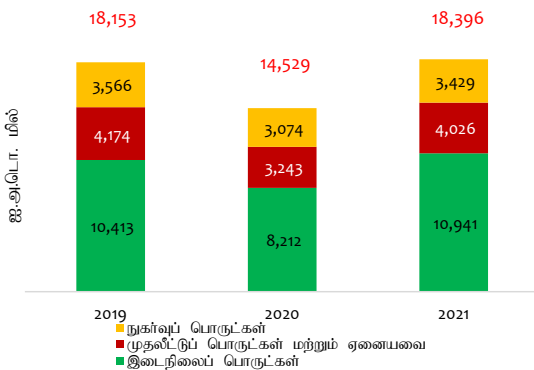
நீர்க்கல மற்றும் வானூர்தி எரிபொருட்களின் ஏற்றுமதி விலைகள்



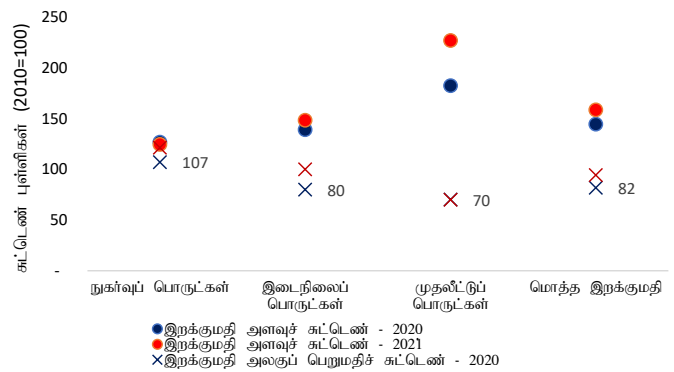
2021 நவெம்பர் இறுதியில் முடிவடையும் பதினொரு மாத காலப்பகுதியில் கைத்தொழில் ஏற்றுமதிகளிலிருந்தான வருவாய்கள் ஆண்டிற்கு ஆண்டு அடிப்படையில் அதிகரித்தமைக்கு புடவைகள் மற்றும் ஆடைகள், இறப்பர் உற்பத்திகள், பொறி மற்றும் இயந்திரவியல் சாதனங்கள், மற்றும் பெற்றோலிய உற்பத்தி ஏற்றுமதிகளிலிருந்தான உயர்ந்தளவான வருவாய்களே முக்கிய காரணமாகும். எனினும், இக்காலப்பகுதியில் பிளாத்திக்கு மற்றும் அவற்றின் பொருட்களிலிருந்தான வருவாய்கள் குறைவடைந்தன.

இறக்குமதிச் செயலாற்றம்

இறக்குமதிச் செயலாற்றம் - (சன-நவெ)



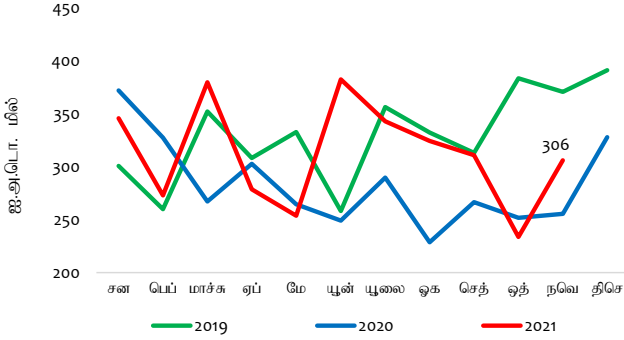
இறக்குமதிகளின் அளவு மற்றும் அலகுப் பெறுமதிச் சுட்டெண்கள் - (சன-நவெ)



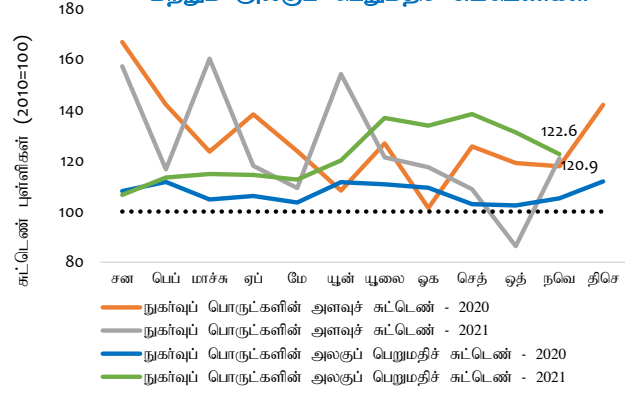
2021 நவெம்பர் இறுதியில் முடிவடையும் பதினொரு மாத காலப்பகுதியில் இறக்குமதிகள் மீதான செலவினம் ஆண்டிற்கு ஆண்டு அடிப்படையில் குறிப்பிடத்தக்களவு அதிகரித்தமைக்கு இறக்குமதிகளின் சகல முக்கிய வகைகளிலும் உற்பட்ட உயர்ந்தளவான செலவினமே காரணமாகும். அதேவேளை, இக்காலப்பகுதியில் இறக்குமதி அளவுச் சுட்டெண் மற்றும் அலகுப் பெறுமதிச் சுட்டெண் என்பன முறையே 9.9 சதவீதத்தினாலும் 15.2 சதவீதத்தினாலும் ஆண்டிற்கு ஆண்டு அடிப்படையில் அதிகரித்தன.

நுகர்வுப் பொருட்களின் இறக்குமதிகள்

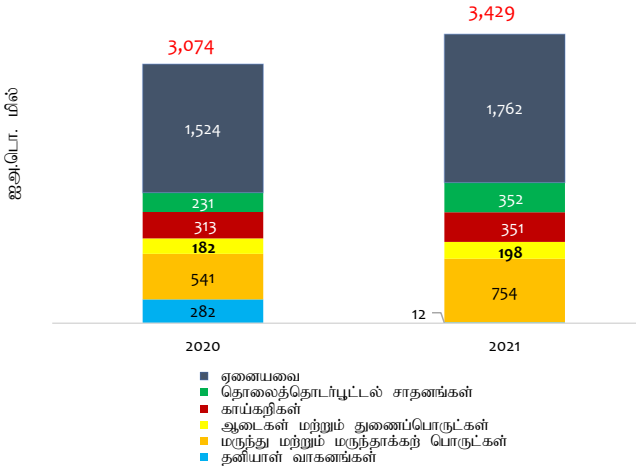
நுகர்வுப் பொருட்கள் இறக்குமதிகள்



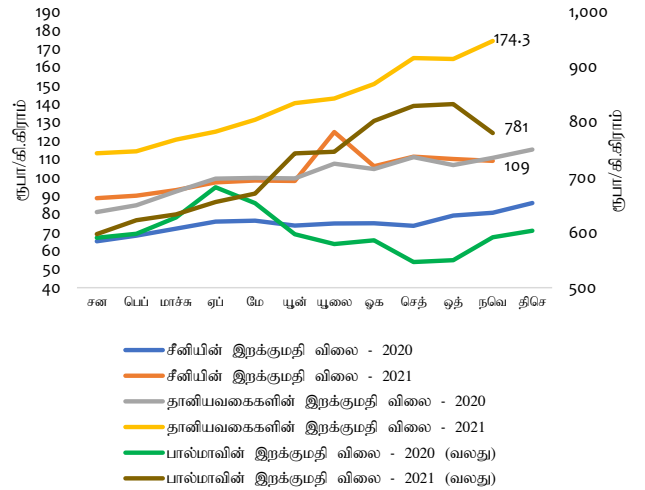
நுகர்வுப் பொருட்கள் இறக்குமதிகளின் அளவு மற்றும் அலகுப் பெறுமதிச் சுட்டெண்கள்



நுகர்வுப் பொருட்கள் இறக்குமதிகளின் செயலாற்றம் (சன-நவெ)



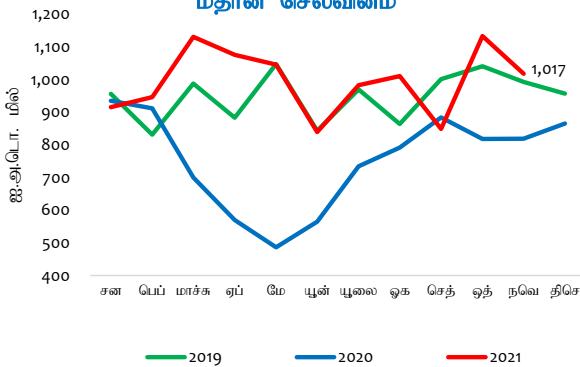
சீனி, தானியங்கள் மற்றும் பால்மாவின் சராசரி இறக்குமதி விலைகள்



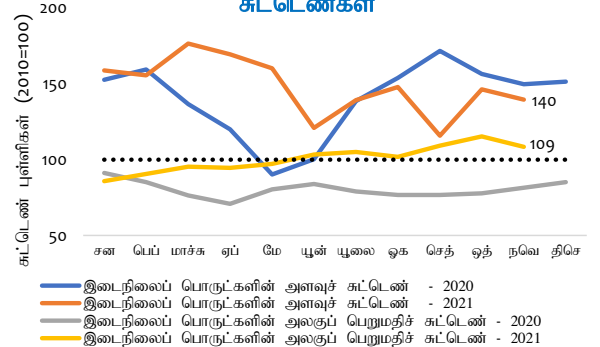
தனியாள் வாகனங்கள் மீதான இறக்குமதிச் செலவினம் வீழ்ச்சியடைந்த போதிலும், 2021 நவம்பர் இறுதியில் முடிவடையும் பதினொரு மாத காலப்பகுதியில் நுகர்வுப் பொருட்கள் மீதான இறக்குமதிச் செலவினம் ஆண்டிற்கு ஆண்டு அடிப்படையில் அதிகரித்தமைக்கு மருந்து மற்றும் மருந்தாக்கற் பொருட்கள், தொலைத்தொடர்பூட்டல் சாதனங்கள் மற்றும் வீட்டு உபயோகப் பொருட்களினால் உந்தப்பட்டு உணவல்லா நுகர்வுப் பொருட்களின் அதிகரித்த இறக்குமதிகளே முக்கிய காரணமாகும். எண்ணெய் மற்றும் கொழுப்புக்கள், காய்கறிகள், தானியங்கள் மற்றும் ஆலைக் கைத்தொழில் உற்பத்திகள், மற்றும் சீனி மற்றும் இனிப்புப் பண்டங்கள் இறக்குமதி மீதான உயர்ந்தளவான செலவினத்துடன் உணவு மற்றும் குடிபானங்கள் மீதான செலவினமும் அதிகரித்துக் காணப்பட்டது. இருப்பினும், கடலுணவு மற்றும் குடிபானங்களின் இறக்குமதி மீதான செலவினம் குறைவடைந்து காணப்பட்டது.

இடைநிலைப் பொருட்களின் இறக்குமதிகள்

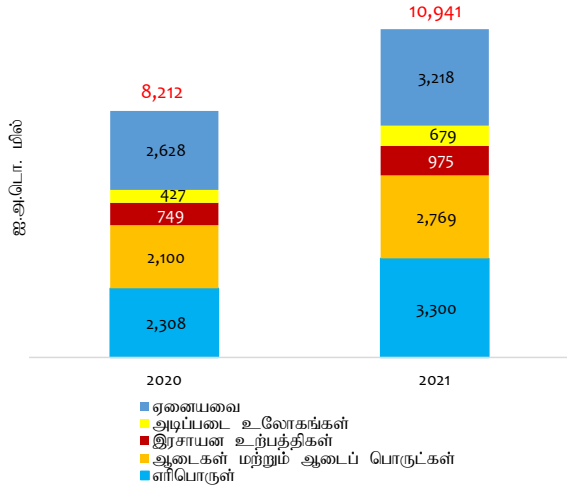
இடைநிலைப் பொருட்கள் இறக்குமதிகள் மீதான செலவினம்



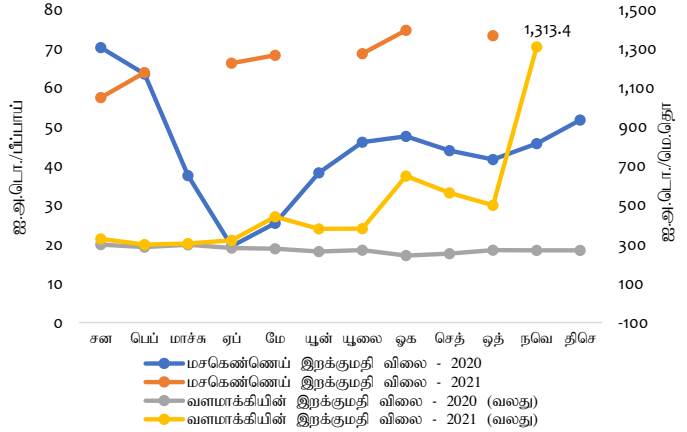
இடைநிலைப் பொருட்கள் இறக்குமதிகளின் அளவு மற்றும் அலகுப் பெறுமதிச் சுட்டெண்கள்



இடைநிலைப் பொருட்கள் இறக்குமதிகளின் மீதான செயலாற்றம் (சன-நவெ)



மசகெண்ணெய் மற்றும் வளமாக்கியின் இறக்குமதி விலைகள் (மாதாந்த சராசரி)

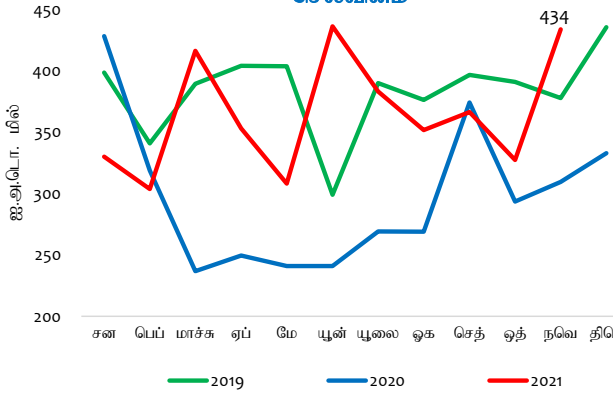


*2021 மார்க், யூன், செத்தெம்பர் மற்றும் நவெம்பர் மாதங்களில் மசகெண்ணெய் இறக்குமதி செய்யப்படவில்லை.

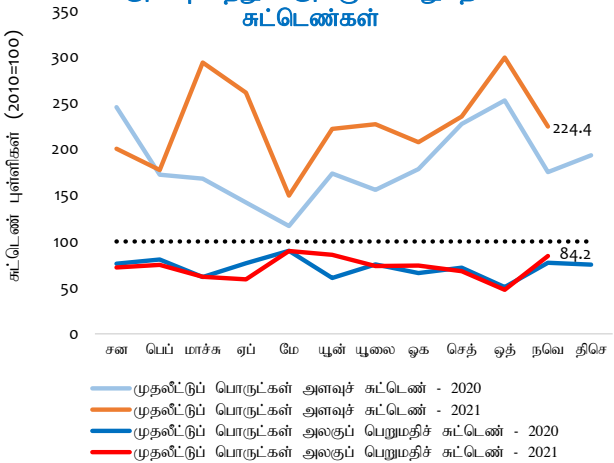
2021 நவெம்பர் இறுதியில் முடிவடையும் பதினொரு மாத காலப்பகுதியில் இடைநிலைப் பொருட்கள் மீதான இறக்குமதிச் செலவினம் ஆண்டிற்கு ஆண்டு அடிப்படையில் அதிகரித்தமைக்கு எரிபொருள், புடவை மற்றும் புடவைப் பொருட்கள், அடிப்படை உலோகங்கள், இரசாயன உற்பத்திகள் மற்றும் பிளாத்திக்கு மற்றும் அவற்றின் பொருட்கள் என்பவற்றின் இறக்குமதிகள் மீது உற்பத்தி உயர்ந்தளவான செலவினங்களே முக்கிய காரணமாகும். இருப்பினும், இக்காலப்பகுதியில் வளமாக்கிகள், பதப்படுத்தப்படாத புகையிலை மற்றும் கனிம உற்பத்திகள் மீதான இறக்குமதிச் செலவினம் குறைவடைந்து காணப்பட்டது.

முதலீட்டுப் பொருட்கள் இறக்குமதிகள்

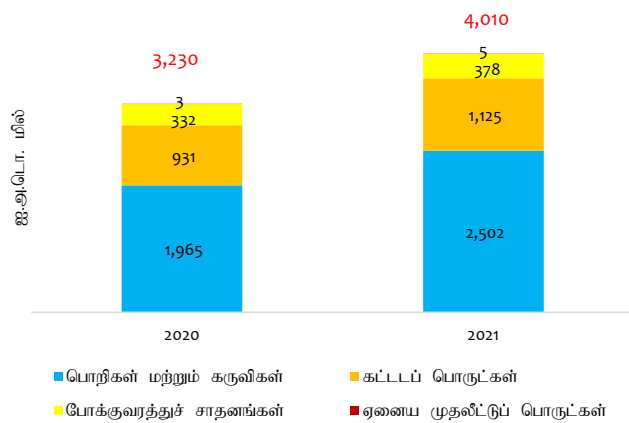
முதலீட்டுப் பொருட்கள் இறக்குமதிகளின் மீதான செலவினம்



முதலீட்டுப் பொருட்கள் இறக்குமதிகளின் அளவு மற்றும் அலகுப் பெறுமதிச் சுட்டெண்கள்



முதலீட்டுப் பொருட்கள் இறக்குமதிகளின் செயலாற்றம் (சன-நவெ)



2021 நவெம்பர் இறுதியில் முடிவடையும் பதினொரு மாத காலப்பகுதியில் முதலீட்டுப் பொருட்கள் மீதான இறக்குமதிச் செலவினம் ஆண்டிற்கு ஆண்டு அடிப்படையில் அதிகரித்தமைக்கு முதலீட்டுப் பொருட்களின் கீழான சகல துணைத் துறைகளிலிருந்துமான உயர்ந்தளவிலான செலவினமே காரணமாகும்.

வெளிநாட்டு வர்த்தகப் புள்ளிவிபரங்களின் தொகுப்பு (அ)

ஏற்றுமதிச் செயலாற்றம் (ஐ.அ.டொ. மில்)

| விடயம் | 2020 | 2021 | ஆ-ஆ மாற்றம் (%) | 2020 | 2021 | ஆ-ஆ மாற்றம் (%) |
|---|--------------|----------------|--------------------|----------------|-----------------|--------------------|
| | நவெ | நவெ | | சன- நவெ | சன- நவெ | |
| வேளாண்மை ஏற்றுமதிகள் | 183.1 | 268.9 | 46.9 | 2,132.9 | 2,497.2 | 17.1 |
| இதில் | | | | | | |
| தேயிலை | 96.2 | 117.6 | 22.3 | 1,128.0 | 1,213.7 | 7.6 |
| தெங்கு | 28.6 | 40.8 | 42.7 | 318.4 | 393.9 | 23.7 |
| வாசனைத்திரவியங்கள் | 33.8 | 46.6 | 38.1 | 300.4 | 411.1 | 36.8 |
| கடலுணவு | 10.5 | 34.9 | 233.6 | 175.4 | 247.4 | 41.0 |
| கைத்தொழில் ஏற்றுமதிகள் | 597.4 | 935.4 | 56.6 | 6,916.5 | 8,788.4 | 27.1 |
| இதில் | | | | | | |
| புடவைகள் மற்றும் ஆடைகள் | 326.2 | 498.1 | 52.7 | 3,971.3 | 4,901.9 | 23.4 |
| இறப்பர் உற்பத்திகள் | 66.4 | 98.9 | 49.0 | 711.2 | 960.2 | 35.0 |
| பெற்றோலிய உற்பத்திகள் | 21.3 | 59.1 | 177.7 | 342.4 | 455.4 | 33.0 |
| உணவு, குடிபானங்கள் மற்றும் புகையிலை | 35.0 | 52.7 | 50.6 | 422.7 | 529.5 | 25.3 |
| பொறி மற்றும் எந்திரவியல் சாதனங்கள் | 31.9 | 45.6 | 43.0 | 298.0 | 457.7 | 53.6 |
| இரத்தினக்கற்கள், வைரங்கள் மற்றும் ஆபரணங்கள் | 23.6 | 27.8 | 17.6 | 162.8 | 256.5 | 57.6 |
| தோல், பயணப்பொருட்கள் மற்றும் காலணிகள் | 2.5 | 7.5 | 199.1 | 49.5 | 52.0 | 5.0 |
| கனிமம் மற்றும் ஏனைய ஏற்றுமதிகள் | 3.2 | 7.1 | 121.6 | 33.6 | 59.8 | 78.2 |
| மொத்த ஏற்றுமதிகள் | 783.7 | 1,211.5 | 54.6 | 9,083.0 | 11,345.4 | 24.9 |

இறக்குமதிச் செயலாற்றம் (ஐ.அ.டொ. மில்)

| விடயம் | 2020 | 2021 | ஆ-ஆ மாற்றம் (%) | 2020 | 2021 | ஆ-ஆ மாற்றம் (%) |
|---|----------------|----------------|--------------------|-----------------|-----------------|--------------------|
| | நவெ | நவெ | | சன- நவெ | சன- நவெ | |
| நுகர்வுப் பொருட்கள் | 255.5 | 305.8 | 19.7 | 3,073.9 | 3,429.4 | 11.6 |
| உணவு மற்றும் குடிபானங்கள் | 124.6 | 135.9 | 9.1 | 1,396.3 | 1,495.3 | 7.1 |
| இதில் | | | | | | |
| காய்கறிகள் (ஆ) | 33.2 | 29.6 | -10.9 | 313.3 | 351.1 | 12.1 |
| உணவல்லா நுகர்வுப் பொருட்கள் | 130.9 | 169.9 | 29.8 | 1,677.6 | 1,934.2 | 15.3 |
| இதில் | | | | | | |
| தனியாள் வாகனங்கள் | 0.5 | 0.7 | 49.4 | 282.4 | 12.2 | -95.7 |
| இடைநிலைப் பொருட்கள் | 818.3 | 1,017.2 | 24.3 | 8,211.6 | 10,940.7 | 33.2 |
| இதில் | | | | | | |
| எரிபொருள் | 178.9 | 318.6 | 78.0 | 2,307.5 | 3,300.4 | 43.0 |
| புடவை மற்றும் புடவைப் பொருட்கள் | 216.6 | 297.3 | 37.3 | 2,100.2 | 2,769.0 | 31.8 |
| வளமாக்கிகள் | 67.0 | 1.4 | -97.9 | 228.5 | 121.3 | -46.9 |
| கோதுமை மற்றும் சோளம் | 28.4 | 26.6 | -6.3 | 342.5 | 388.0 | 13.3 |
| முதலீட்டுப் பொருட்கள் மற்றும் ஏனையவை | 309.9 | 441.6 | 42.5 | 3,243.2 | 4,026.4 | 24.1 |
| இதில் | | | | | | |
| பொறி மற்றும் சாதனம் | 200.1 | 246.9 | 23.4 | 1,964.9 | 2,501.8 | 27.3 |
| மொத்த இறக்குமதிகள் | 1,383.7 | 1,764.6 | 27.5 | 14,528.7 | 18,396.4 | 26.6 |

வர்த்தக நிலுவை (ஐ.அ.டொ. மில்)

| விடயம் | 2020 | 2021 | ஆ-ஆ மாற்றம் (%) | 2020 | 2021 | ஆ-ஆ மாற்றம் (%) |
|-----------------------|--------|--------|--------------------|----------|----------|--------------------|
| | நவெ | நவெ | | சன- நவெ | சன- நவெ | |
| வர்த்தக நிலுவை | -600.0 | -553.2 | | -5,445.8 | -7,051.1 | |

வர்த்தகச் சுட்டெண்கள் மற்றும் வர்த்தக மாற்று விகிதம் (2010 = 100) (இ)

| விடயம் | 2020 | 2021 | ஆ-ஆ மாற்றம் (%) | 2020 | 2021 | ஆ-ஆ மாற்றம் (%) |
|-------------------------------|-------|-------|--------------------|---------|---------|--------------------|
| | நவெ | நவெ | | சன- நவெ | சன- நவெ | |
| ஏற்றுமதி | | | | | | |
| பெறுமதிச் சுட்டெண் | 109.1 | 168.6 | 54.6 | 114.9 | 143.5 | 24.9 |
| அளவுச் சுட்டெண் | 127.1 | 172.8 | 36.0 | 129.8 | 154.6 | 19.1 |
| அலகுப் பெறுமதிச் சுட்டெண் | 85.8 | 97.6 | 13.7 | 88.6 | 92.9 | 4.9 |
| இறக்குமதி | | | | | | |
| பெறுமதிச் சுட்டெண் | 123.8 | 157.9 | 27.5 | 118.2 | 149.7 | 26.6 |
| அளவுச் சுட்டெண் | 147.6 | 152.3 | 3.1 | 144.4 | 158.7 | 9.9 |
| அலகுப் பெறுமதிச் சுட்டெண் | 83.9 | 103.7 | 23.6 | 81.8 | 94.3 | 15.2 |
| வர்த்தக மாற்று விகிதம் | 102.3 | 94.1 | -8.1 | 108.2 | 98.5 | -9.0 |

(அ) தற்காலிகமானது

(ஆ) தானியங்கள், வெங்காயம், உருளைக்கிழங்குகள், அவரை வகை காய்கறிகள் மற்றும் ஏனையவை உள்ளடங்கலாக

(இ) ஐ.அ.டொ. நியதிகளில்

வர்த்தகம் மற்றும் பண்டங்கள் கற்கைகள் பிரிவு/ பொருளாதார ஆராய்ச்சித் திணைக்களம்