



தொழிலாளர் பணவனுப்பல்கள் மற்றும்  
தொழிலாளர் புலம்பெயர்தல் பற்றிய  
காலாண்டுத் திரட்டு

2025 - நான்காம் காலாண்டு

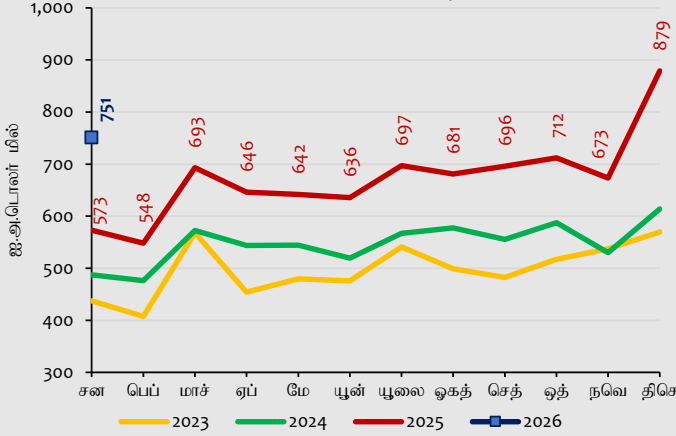


பொருளாதார ஆராய்ச்சித் திணைக்களம்  
இலங்கை மத்திய வங்கி

## தொழிலாளர் பணவனுப்பல்களுடன் தொடர்புடைய புள்ளிவிபரங்களின் அண்மைய அபிவிருத்திகள்

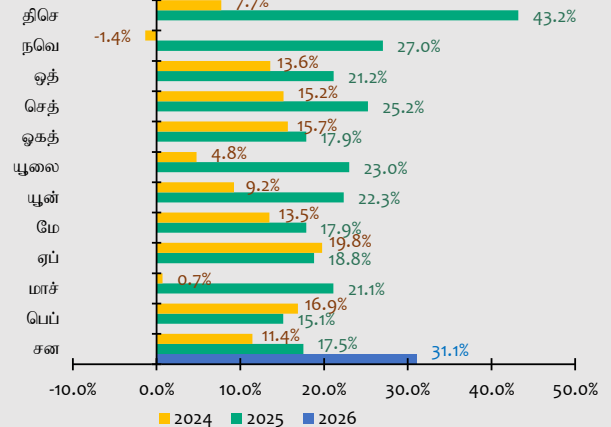
- 2026 சனவரி மாதத்திற்கான தொழிலாளர் பணவனுப்பல்கள் ஐ.அ.டொலர் 751.1 மில்லியனாக விளங்கின.
- 2026 சனவரி மாதத்திற்கான வெளிநாட்டுத் தொழில்வாய்ப்பிற்கான நாட்டிலிருந்தான மொத்தப் புறப்படுகைகள் ஏறத்தாழ 25,245 எண்ணிக்கையாயிருக்குமெனத் தற்காலிகமாக மதிப்பிடப்பட்டுள்ளது.

வரைபடம் 1: தொழிலாளர் பணவனுப்பல்களின் மாதாந்த அசைவு



மூலம்: உரிமம்பெற்ற வங்கிகள்

வரைபடம் 2: ஆண்டிற்கு ஆண்டு வளர்ச்சி (%)

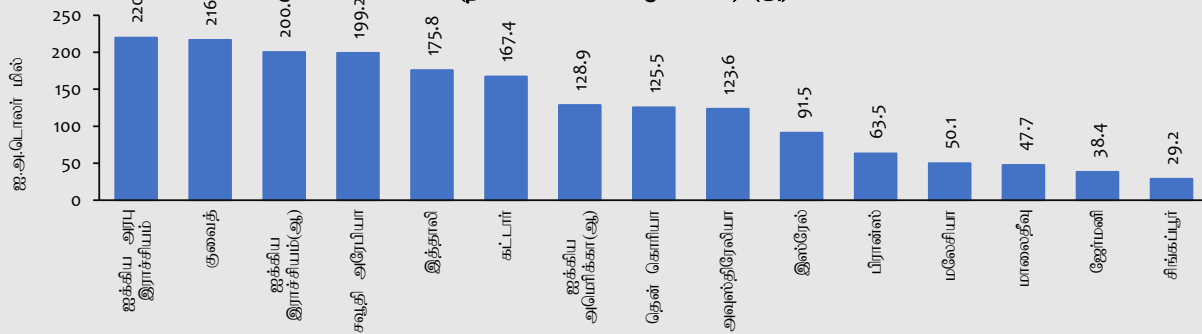


மூலம்: உரிமம்பெற்ற வங்கிகள்

## தொழிலாளர் பணவனுப்பல்களுடன் தொடர்புடைய புள்ளிவிபரங்களின் அபிவிருத்திகள் (கா4 - 2025)

- 2025 காலப்பகுதியில் மொத்தத் தொழிலாளர் பணவனுப்பல்கள் ஐ.அ.டொலர் 8,076.2 மில்லியனாக விளங்கின.
- 2025இன் நான்காம் காலாண்டுப்பகுதியில் உயர்ந்தளவிலான பணவனுப்பல்கள் ஐக்கிய அரபு அமீரகத்திலிருந்தும் அதனைத்தொடர்ந்து குவைத் மற்றும் ஐக்கிய இராச்சியம் ஆகிய நாடுகளிலிருந்தும் கிடைக்கப்பெற்றன.
- 25,910 தொகையிலான மாதாந்த சராசரியொன்றுடன் 2025 காலப்பகுதியில் வெளிநாட்டுத் தொழில்வாய்ப்பிற்கான நாட்டிலிருந்தான மொத்தப் புறப்படுகைகள் 310,915 ஆக விளங்கியமையானது 2024உடன் ஒப்பிடுகையில் ஆண்டிற்கு ஆண்டு வீழ்ச்சியொன்றினைப் பதிவுசெய்தது.

வரைபடம் 3: நாடு ரீதியான தொழிலாளர் பணவனுப்பல் உட்பாய்ச்சல்கள் (நான்காம் காலாண்டு - 2025) (அ)



மூலம்: உரிமம்பெற்ற வங்கிகள்

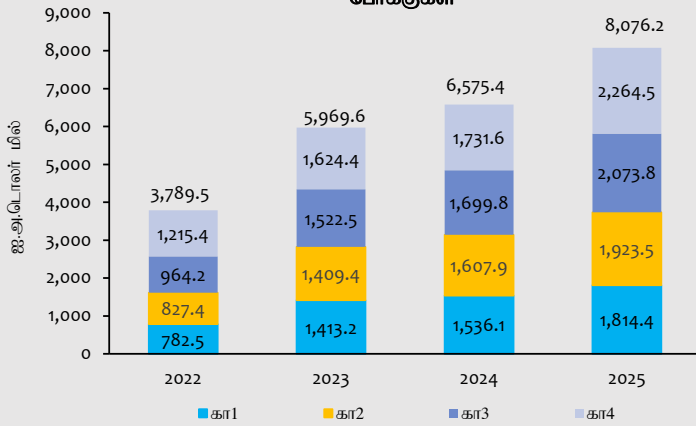
**ஐக்கிய அரபு அமீரகம், குவைத், ஐக்கிய இராச்சியம் மற்றும் சவுதி அரேபியா ஆகிய நாடுகளிலிருந்து உயர்ந்தளவிலான தொழிலாளர் பணவனுப்பல்கள் கிடைக்கப்பெற்றன.**

(அ) 2025இன் நான்காம் காலாண்டில் ஏனைய நாடுகளிலிருந்து கிடைக்கப்பெற்ற ஐ.அ.டொலர் 243.2 மில்லியன் (ஏறத்தாழ 10.7 சதவீதம்) மற்றும் சில உலகளாவிய பணவனுப்பல் வழிகள், செயலிகள் மற்றும் ஏனைய வழிகளினூடாகக் கிடைக்கப்பெற்ற ஐ.அ.டொலர் 142.9 மில்லியன் (ஏறத்தாழ 6.3 சதவீதம்) என்பன நாடு ரீதியிலான தொழிலாளர் பணவனுப்பல்களில் உள்ளடக்கப்பட்டிருக்கவில்லை. நாடுகளின் முழுமையான பட்டியல் குறித்த விவரங்களைப் பின்வரும் இணைப்பினூடாகப் பெற்றுக்கொள்ள முடியும்: <https://www.cbsl.gov.lk/en/statistics/statistical-tables/external-sector>

(ஆ) எல்லைகளிற்கிடையிலான வெளிநாட்டுச் செலாவணிக் கொடுக்கல்வாங்கல் ஏற்பாடுகள் காரணமாக ஏனைய மூல நாடுகளிலிருந்து மாற்றப்பட்ட பணவனுப்பல்களை ஐக்கிய அமெரிக்கா மற்றும் ஐக்கிய இராச்சியம் என்பவற்றிலிருந்தான பணவனுப்பல்களை முக்கியமாக உள்ளடக்கின்றன.

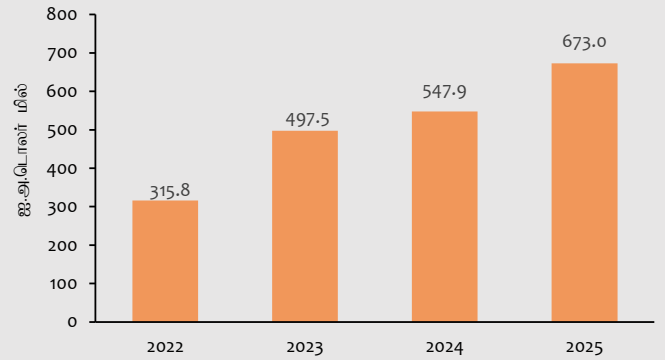
**குறிப்பு: டித்வா புயலினைத் தொடர்ந்து கிடைக்கப்பெற்ற நிதியியல் உதவி போன்ற ஏனைய பணவனுப்பல்களைத் தொழிலாளர் பணவனுப்பல்கள் உள்ளடக்கலாம்.**

**வரைபடம் 4: காலாண்டு தொழிலாளர் பணவனுப்பல்களின் போக்குகள்**



மூலம்: உரிமம்பெற்ற வங்கிகள்

**வரைபடம் 5: தொழிலாளர் பணவனுப்பல்களின் மாதாந்தச் சராசரி**

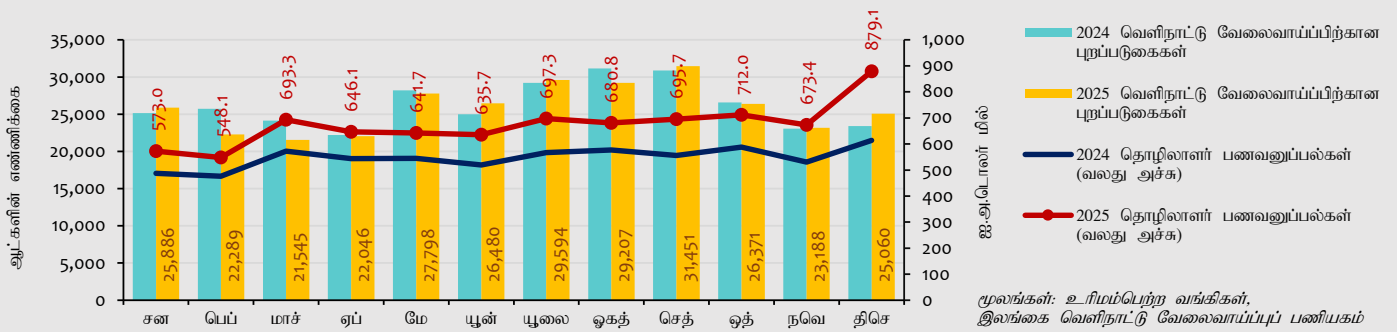


மூலம்: உரிமம்பெற்ற வங்கிகள்

தொழிலாளர் பணவனுப்பல்களின் உட்பாய்ச்சலானது 22.8 சதவீதம் கொண்ட ஆண்டிற்கு ஆண்டு அதிகரிப்பொன்றுடன் 2024இல் பதிவுசெய்யப்பட்ட ஐ.அ.டொலர் 547.9 மில்லியன் பெறுமதியான மாதாந்த சராசரியொன்றுடன் ஒப்பிடுகையில் 2025இல் ஐ.அ.டொலர் 673.0 மில்லியன் பெறுமதியான மாதாந்த சராசரியொன்றினைப் பதிவுசெய்தது.

**தொழிலாளர் பணவனுப்பல்கள் மற்றும் வெளிநாட்டு தொழில்வாய்ப்பிற்கான புறப்படுகைகளின் செயலாற்றம்**

**வரைபடம் 6: தொழிலாளர் பணவனுப்பல்கள் எதிர் வெளிநாட்டு தொழில்வாய்ப்பிற்கான புறப்படுகைகள்**

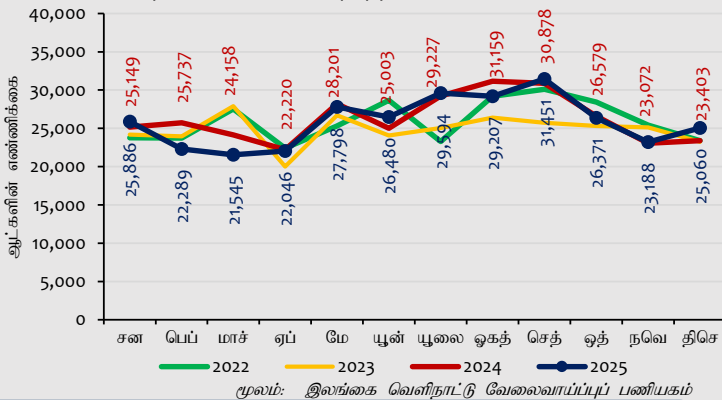


மூலங்கள்: உரிமம்பெற்ற வங்கிகள், இலங்கை வெளிநாட்டு வேலைவாய்ப்புப் பணியகம்

தொழிலாளர் பணவனுப்பல்கள் அண்மைய மாதங்களில் ஆரோக்கியமான மட்டங்களைப் பதிவுசெய்ததுடன் முன்னைய ஆண்டுடன் ஒப்பிடுகையில் உயர்வடைந்த மட்டங்களில் காணப்பட்டு, 2025இல் ஏறத்தாழ ஐ.அ.டொலர் 8.1 பில்லியனாக விளங்கின.

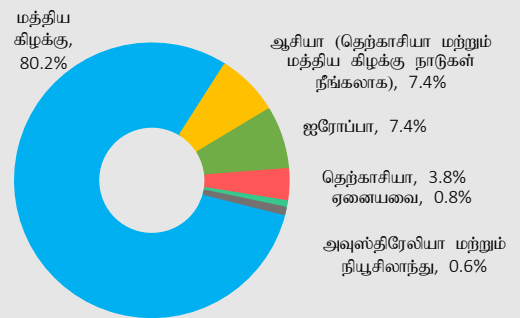
**தொழிலாளர் புலம்பெயர்வுகளின் அபிவிருத்திகள்**

**வரைபடம் 7: வெளிநாட்டு வேலைவாய்ப்பிற்கான புறப்படுகைகளின் மாதாந்த அசைவு**



மூலம்: இலங்கை வெளிநாட்டு வேலைவாய்ப்புப் பணியகம்

**வரைபடம் 8: சென்றடைந்த பிராந்திய அடிப்படையில் புறப்படுகைகள் 2025**



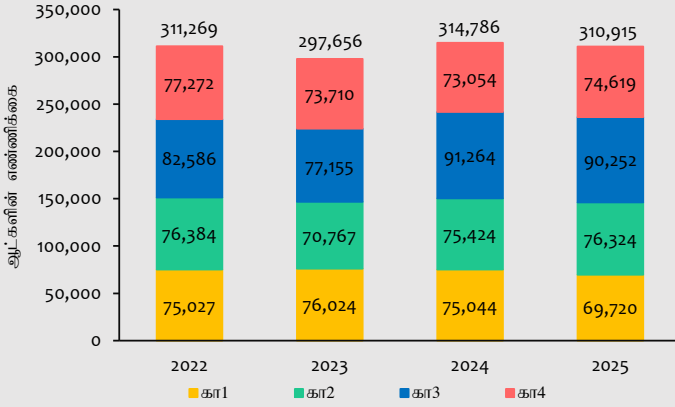
மூலம்: இலங்கை வெளிநாட்டு வேலைவாய்ப்புப் பணியகம்

2025இல் வெளிநாட்டுத் தொழில்வாய்ப்பிற்கான நாட்டிலிருந்தான மொத்தப் புறப்படுகைகள் 2024உடன் ஒப்பிடுகையில் சிறியளவிலான வீழ்ச்சியொன்றினைக் காட்டின.

2025 காலப்பகுதியில் பெரும்பாலான புலம்பெயர் தொழிலாளர்களின் புறப்படுகைகள் மத்திய கிழக்குப் பிராந்தியத்திற்கானதாகக் (80.2%) காணப்பட்டன.

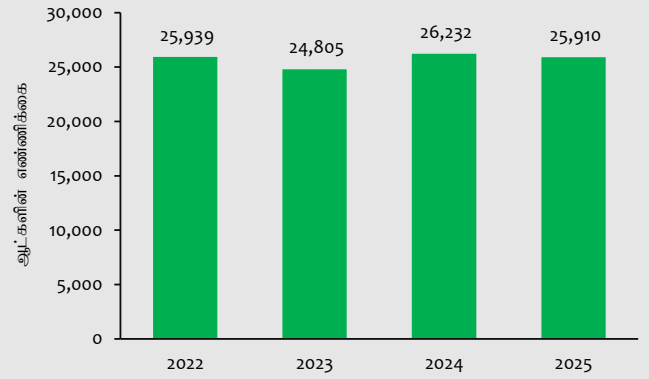
**குறிப்பு:** டித்வா புயலினைத் தொடர்ந்து கிடைக்கப்பெற்ற நிதியியல் உதவி போன்ற ஏனைய பணவனுப்பல்களைத் தொழிலாளர் பணவனுப்பல்கள் உள்ளடக்கலாம்.

**வரைபடம் 9: நாட்டிலிருந்தான காலாண்டுப் புறப்படுகைகளின் போக்குகள்**



மூலம்: இலங்கை வெளிநாட்டு வேலைவாய்ப்புப் பணியகம்

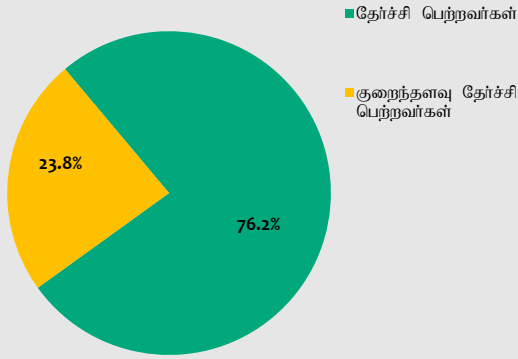
**வரைபடம் 10: நாட்டிலிருந்தான புறப்படுகைகளின் மாதாந்தச் சராசரி**



மூலம்: இலங்கை வெளிநாட்டு வேலைவாய்ப்புப் பணியகம்

**மனிதவலு மட்டத்தின் அடிப்படையில் வெளிநாட்டு வேலைவாய்ப்பிற்கான புறப்படுகைகள்: 2025**

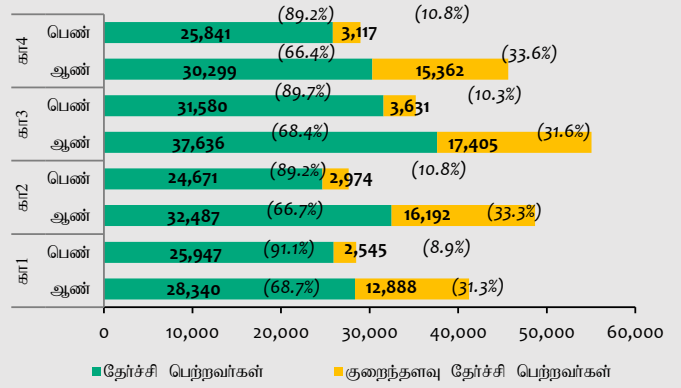
**வரைபடம் 11: பாலின மற்றும் வேலைவாய்ப்பு வகையின் அடிப்படையில் புறப்படுகைகளின் எண்ணிக்கை 2025**



மூலம்: இலங்கை வெளிநாட்டு வேலைவாய்ப்புப் பணியகம்

வெளிநாட்டுத் தொழில்வாய்ப்பிற்கான ஏறத்தாழ 76.2 சதவீதம் கொண்ட நாட்டிலிருந்தான புறப்படுகைகள் தேர்ச்சிபெற்ற வகையில் செறிவுமிக்கதாகக் காணப்பட்டன.

**வரைபடம் 12: மனிதவலு மட்டத்தின் அடிப்படையில் வெளிநாட்டு வேலைவாய்ப்பிற்கான மொத்த புறப்படுகைகளின் உள்ளடக்கம் 2025**

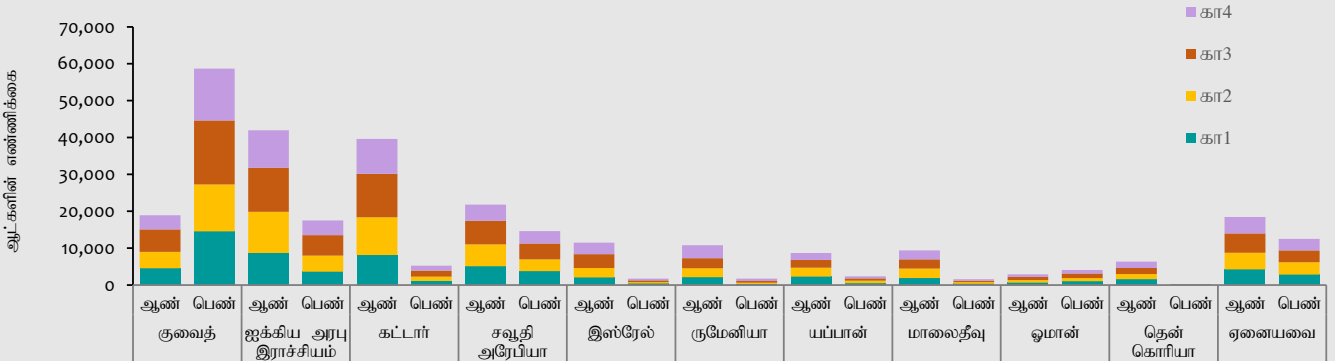


மூலம்: இலங்கை வெளிநாட்டு வேலைவாய்ப்புப் பணியகம்

வெளிநாட்டுத் தொழில்வாய்ப்பிற்கான ஆண் மற்றும் பெண் ஆகிய இரு பாலினமும் நாட்டிலிருந்தான புறப்படுகைகள் தேர்ச்சிபெற்ற வகையில் உயர்ந்தளவிலான செறிவுமிக்கதாகக் காணப்பட்டன.

**பாலின ரீதியிலான வெளிநாட்டு வேலைவாய்ப்பிற்கான புறப்படுகைகளின் போக்கு: 2025**

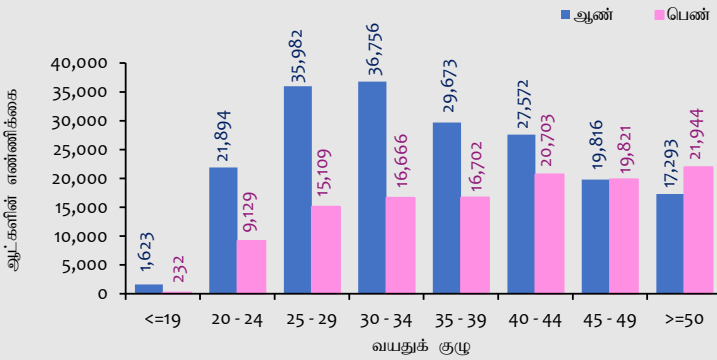
**வரைபடம் 13: பாலின ரீதியிலான நாட்டிலிருந்தான புறப்படுகைகள் 2025**



மூலம்: இலங்கை வெளிநாட்டு வேலைவாய்ப்புப் பணியகம்

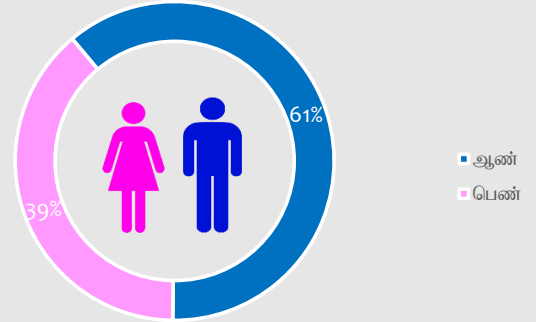
**வயதுக் குழு மற்றும் பாலின ரீதியிலான தொழில்வாய்ப்பிற்கான மொத்த புறப்படுகைகள்: 2025**

**வரைபடம் 14: வயது மற்றும் பாலின ரீதியிலான தொழில் வாய்ப்பிற்கான மொத்த புறப்படுகைகள்**



மூலம்: இலங்கை வெளிநாட்டு வேலைவாய்ப்புப் பணியகம்

**வரைபடம் 15: பாலின ரீதியிலான தொழில் வாய்ப்பிற்கான மொத்த புறப்படுகைகள்**

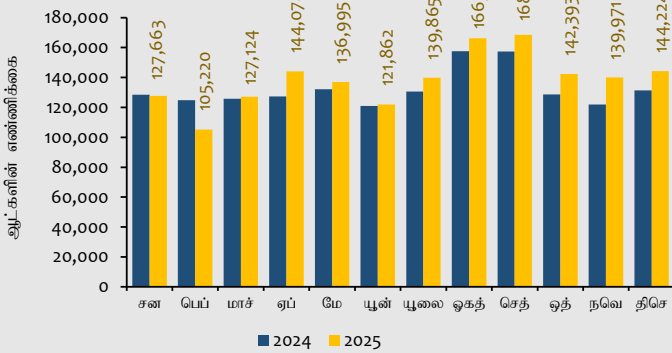


மூலம்: இலங்கை வெளிநாட்டு வேலைவாய்ப்புப் பணியகம்

ஆண் புலம்பெயர் தொழிலாளர்களின் உயர்ந்தளவிலான சதவீதமானது (19%) 25-29 வயதுக் குழுவினர் மற்றும் 30-34 வயதுக் குழுவினரில் காணப்படுகின்ற வேளையில் அநேகமான பெண் புலம்பெயர் தொழிலாளர்கள் (18%) 50இற்கு மேற்பட்ட வயதுக் குழுவில் உள்ளனர்.

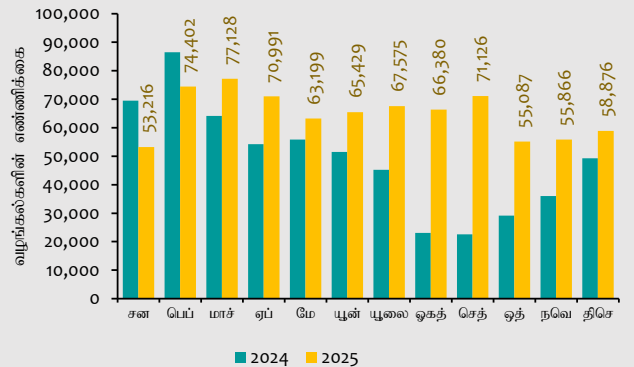
**மொத்த புறப்படுகைகள் (பயணம், வெளிநாட்டுத் தொழில்வாய்ப்பிற்கான புறப்படுகைகள் மற்றும் ஏனைய விசா வகைகள் உட்பட) மற்றும் கடவுச்சீட்டு வழங்கல்கள்**

**வரைபடம் 16: இலங்கையர்களின் மொத்த புறப்படுகைகள் (மாதாந்தம்)**



மூலம்: குடிவரவு மற்றும் குடியகல்வுத் திணைக்களம்

**வரைபடம் 17: கடவுச்சீட்டு வழங்கல்கள் (மாதாந்தம்)**



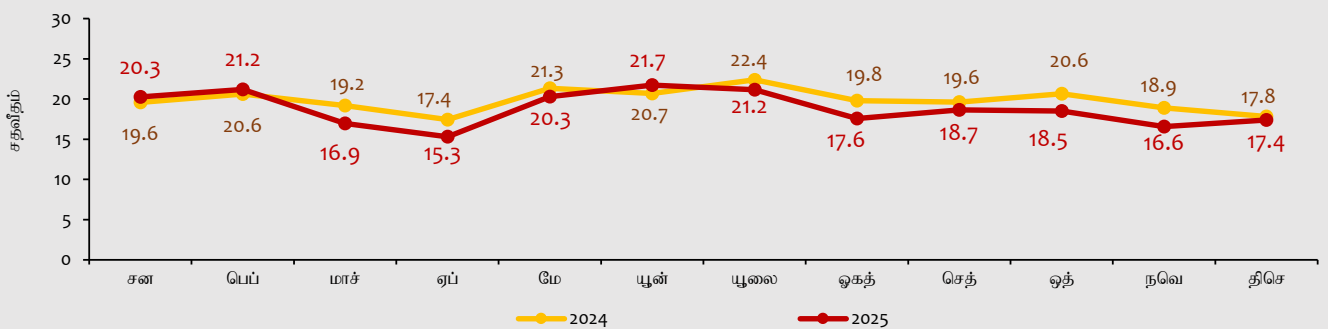
மூலம்: குடிவரவு மற்றும் குடியகல்வுத் திணைக்களம்

மொத்த மாதாந்த புறப்படுகைகள் 2024 ஓப்பிடுகையில் 2025இன் தொடர்புடைய காலப்பகுதியில் சிறியளவிலான அதிகரிப்பொன்றினைக் காட்டின.

கடவுச்சீட்டு வழங்கல்கள் 2024 ஓப்பிடுகையில் 2025இன் தொடர்புடைய காலப்பகுதியில் அதிகரிப்பொன்றினைக் காட்டின.

**இலங்கையரின் வெளிநாட்டு வேலைவாய்ப்பிற்கான புறப்படுகைகள் எதிர் மொத்த புறப்படுகைகள்**

**வரைபடம் 18: இலங்கையர்களின் மொத்த புறப்படுகைகளின் சதவீதமாக புலம்பெயர் தொழிலாளர்கள்**

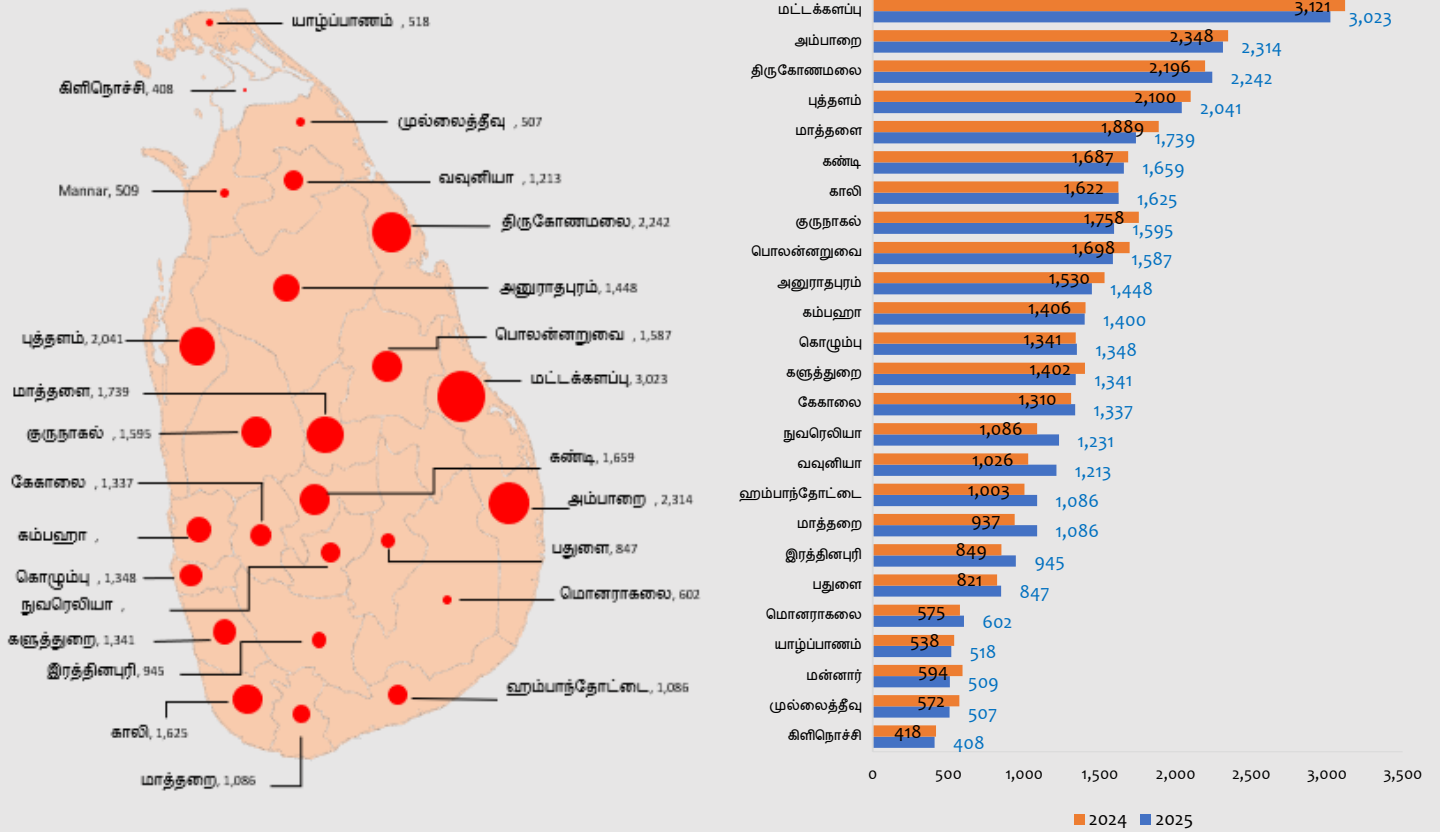


இலங்கையின் மொத்தப் புறப்படுகைகளின் சதவீதமொன்றாகப் புலம்பெயர் தொழிலாளர்களின் புறப்படுகைகள் 2025இல் தளம்பல்களினைக் காட்டிய போதிலும், சதவீத அடிப்படையொன்றில் 2024இன் தொடர்புடைய காலப்பகுதியில் பதிவுசெய்யப்பட்ட மட்டங்களிற்குச் சற்றுக் கீழாகத் தொடர்ந்து காணப்பட்டன.

குறிப்பு: மொத்த புறப்படுகைகள் இலங்கையரின் மொத்த புறப்படுகைகளை உள்ளடக்கின்றன.

## புலம்பெயர் தொழிலாளர் புறப்படுகைகளின் செறிவு: 2025

வரைபடம் 19: மாவட்ட ரீதியாக ஒவ்வொரு 100,000 சனத்தொகைக்குமான வெளிநாட்டு வேலைவாய்ப்பிற்கான புறப்படுகைகள்



● - புலம்பெயர்வுகளின் செறிவை பிரதிபலிக்கின்றது

மூலம்: இலங்கை வெளிநாட்டு வேலைவாய்ப்புப் பணியகம்

ஒவ்வொரு மாவட்டத்தினதும் குடித்தொகையுடன் ஒப்பிடுகையில் வெளிநாட்டுத் தொழில்வாய்ப்பிற்கான புறப்படுகைகளின் உயர்ந்தளவிலான அடர்த்தியானது 2024 மற்றும் 2025 காலப்பகுதியில் மட்டக்களப்பிலிருந்து அறிக்கையிடப்பட்டிருந்தது.