

தொழிலாளர் பணவனுப்பல்கள் மற்றும்
தொழிலாளர் புலம்பெயர்தல் பற்றிய
காலாண்டுத் திரட்டு

மூன்றாம் காலாண்டு - 2024

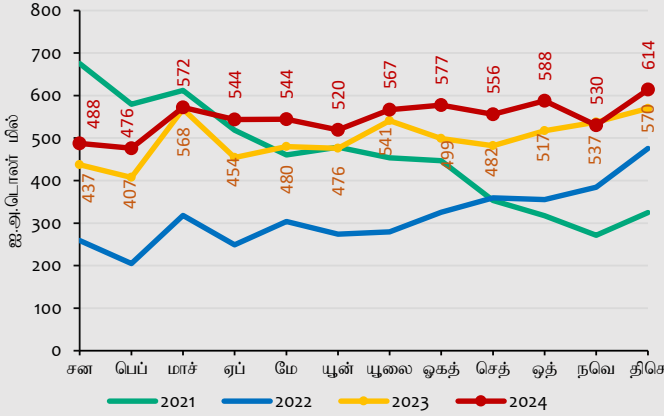


பொருளாதார ஆராய்ச்சித் திணைக்களம்
இலங்கை மத்திய வங்கி

தொழிலாளர் பணவனுப்பல்களுடன் தொடர்புடைய புள்ளிவிபரங்களின் அண்மைய அபிவிருத்திகள்

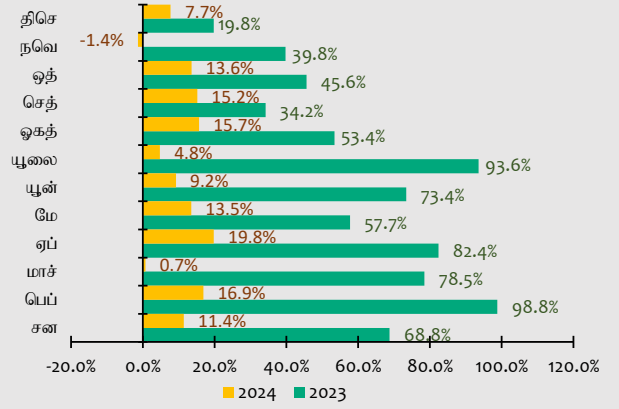
- 2024இற்கான மொத்த தொழிலாளர் பணவனுப்பல்கள் ஐ.அ.டொலர் 6,575 மில்லியனாக விளங்கின.
- 2024இற்கான வெளிநாட்டுத் தொழில்வாய்ப்பிற்கான நாட்டிலிருந்தான மொத்த புறப்படுகைகள் ஏறத்தாழ 313,642 எண்ணிக்கையாயிருக்குமென மதிப்பிடப்பட்டுள்ளது.

வரைபடம் 1: மாதாந்த அசைவு



மூலம்: உரிமம்பெற்ற வங்கிகள்

வரைபடம் 2: ஆண்டிற்கு ஆண்டு வளர்ச்சி (%)

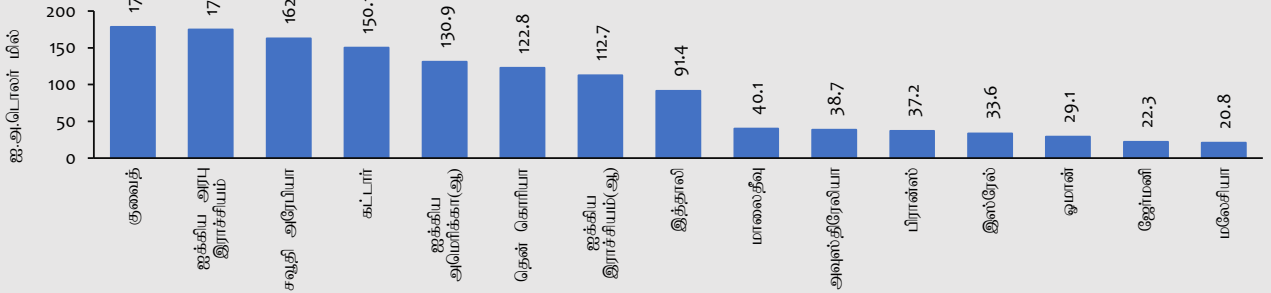


மூலம்: உரிமம்பெற்ற வங்கிகள்

தொழிலாளர் பணவனுப்பல்களுடன் தொடர்புடைய புள்ளிவிபரங்களின் அபிவிருத்திகள் (கா3 - 2024)

- 2024இன் முதலாவது ஒன்பது மாத காலப்பகுதியில் மொத்த தொழிலாளர் பணவனுப்பல்கள் ஐ.அ.டொலர் 4,844 மில்லியனாக விளங்கின.
- 2024இன் மூன்றாம் காலாண்டில் உயர்ந்தளவிலான பணவனுப்பல்கள் குவைத்திலிருந்தும் அதனைத்தொடர்ந்து ஐக்கிய அரபு இராச்சியம் மற்றும் சவுதி அரேபியா ஆகிய நாடுகளிலிருந்தும் கிடைக்கப்பெற்றன.
- 2024இன் முதலாவது ஒன்பது மாத காலப்பகுதியில் வெளிநாட்டுத் தொழில்வாய்ப்பிற்கான நாட்டிலிருந்தான மொத்த புறப்படுகைகள் 239,027ஆக விளங்கி, 26,559 எண்ணிக்கையிலான மாதாந்த சராசரியொன்றினைப் பதிவு செய்தன.

வரைபடம் 3: நாடு ரீதியான தொழிலாளர் பணவனுப்பல் உட்பாய்ச்சல்கள் (மூன்றாம் காலாண்டு 2024) (அ)



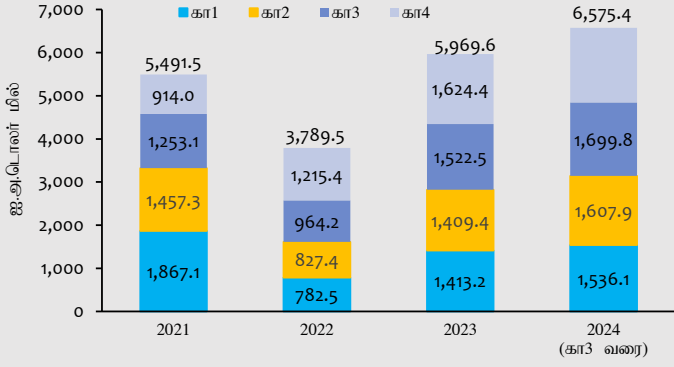
மூலம்: உரிமம்பெற்ற வங்கிகள்

குவைத், ஐக்கிய அரபு இராச்சியம், சவுதி அரேபியா மற்றும் கட்டார் ஆகிய நாடுகளிலிருந்து உயர்ந்தளவிலான தொழிலாளர் பணவனுப்பல்கள் கிடைக்கப்பெற்றன.

(அ) ஏனைய நாடுகளினூடாகக் கிடைக்கப்பெற்ற ஐ.அ.டொலர் 131.2 மில்லியன் மற்றும் சில உலகளாவிய பணவனுப்பல் வழிகள், செயலிகள் மற்றும் ஏனைய வழிகளினூடாகக் கிடைக்கப்பெற்ற ஐ.அ.டொலர் 223.0 மில்லியன் என்பன நாடு ரீதியிலான தொழிலாளர் பணவனுப்பல்களில் உள்ளடக்கப்பட்டிருக்கவில்லை.

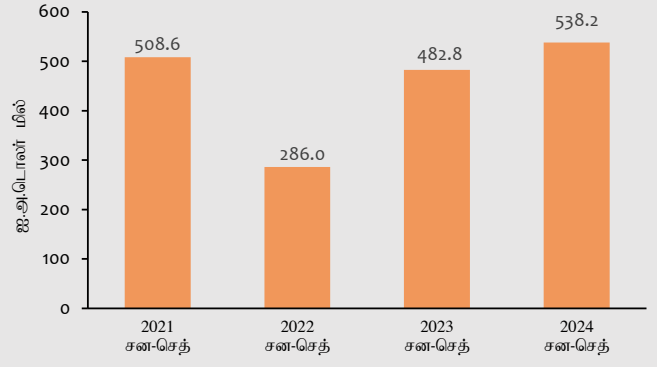
(ஆ) எல்லைகளுக்கிடையிலான வெளிநாட்டுச் செலாவணிக் கொடுக்கல்வாங்கல் ஏற்பாடுகள் காரணமாக ஏனைய மூல நாடுகளிலிருந்து மாற்றப்பட்ட பணவனுப்பல்களை ஐக்கிய அமெரிக்கா மற்றும் ஐக்கிய இராச்சியம் என்பவற்றிலிருந்தான பணவனுப்பல்கள் முக்கியமாக உள்ளடக்கியுள்ளன.

வரைபடம் 4: காலாண்டு தொழிலாளர் பணவனுப்பல்களின் போக்குகள்



மூலம்: உரிமப்பெற்ற வங்கிகள்

வரைபடம் 5: தொழிலாளர் பணவனுப்பல்களின் மாதாந்த சராசரி

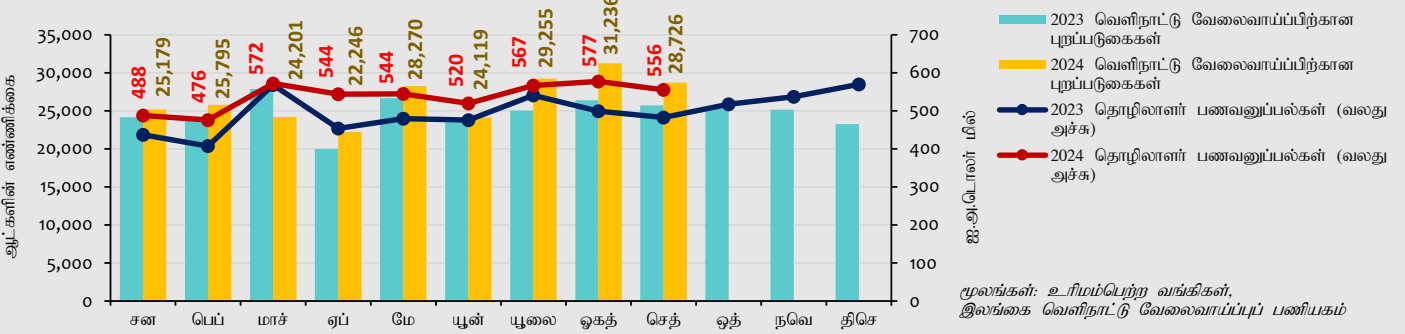


மூலம்: உரிமப்பெற்ற வங்கிகள்

தொழிலாளர் பணவனுப்பல்களின் உட்பாய்ச்சலானது 2023இன் மூன்றாம் காலாண்டில் பதிவுசெய்யப்பட்ட ஐ.அ.டொலர் 508 மில்லியன் பெறுமதியான மாதாந்த சராசரியொன்றுடன் ஒப்பிடுகையில் 2024இன் மூன்றாம் காலாண்டில் ஐ.அ.டொலர் 567 மில்லியன் பெறுமதியான மாதாந்த சராசரியொன்றினைப் பதிவுசெய்தது.

தொழிலாளர் பணவனுப்பல்கள் மற்றும் வெளிநாட்டு தொழில்வாய்ப்பிற்கான புறப்படுகைகளின் செயலாற்றம்

வரைபடம் 6: தொழிலாளர் பணவனுப்பல்கள் எதிர் வெளிநாட்டு தொழில்வாய்ப்பிற்கான புறப்படுகைகள்

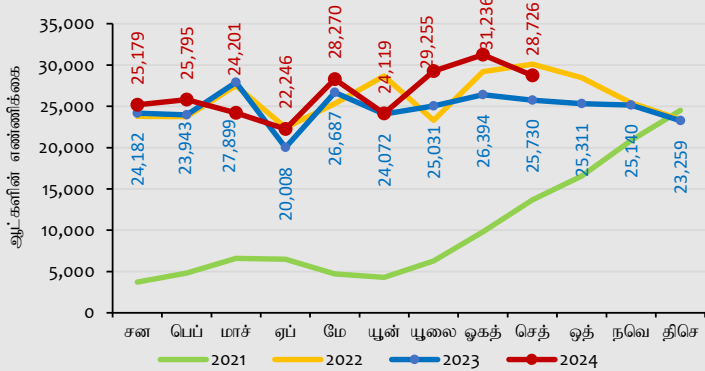


மூலங்கள்: உரிமப்பெற்ற வங்கிகள், இலங்கை வெளிநாட்டு வேலைவாய்ப்புப் பணியகம்

தொழிலாளர் பணவனுப்பல்கள் அண்மைய மாதங்களில் ஆரோக்கியமான மட்டங்களைப் பதிவுசெய்ததுடன் முன்னைய ஆண்டுடன் ஒப்பிடுகையில் உயர்வடைந்த மட்டங்களில் காணப்பட்டு, 2024இன் மூன்றாம் காலாண்டில் ஏறத்தாழ ஐ.அ.டொலர் 1.7 பில்லியனாக விளங்கின.

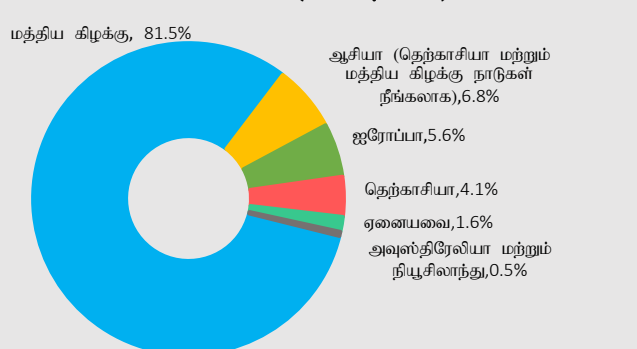
தொழிலாளர் புலம்பெயர்வுகளின் அபிவிருத்திகள்

வரைபடம் 7: வெளிநாட்டு வேலைவாய்ப்பிற்கான புறப்படுகைகளின் மாதாந்த அசைவு



மூலம்: இலங்கை வெளிநாட்டு வேலைவாய்ப்புப் பணியகம்

வரைபடம் 8: சென்றடைந்த பிராந்தியம் அடிப்படையில் புறப்படுகைகள் (சன-செத் 2024)

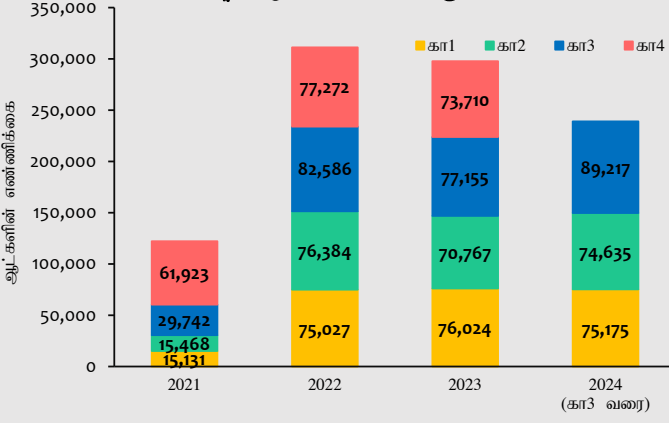


மூலம்: இலங்கை வெளிநாட்டு வேலைவாய்ப்புப் பணியகம்

2024இன் மூன்றாம் காலாண்டில் வெளிநாட்டுத் தொழில்வாய்ப்பிற்கான நாட்டிலிருந்தான மொத்தப் புறப்படுகைகள் 2024இன் இரண்டாவது காலாண்டுடன் ஒப்பிடுகையில் அதிகரிப்பொன்றினைக் காட்டின.

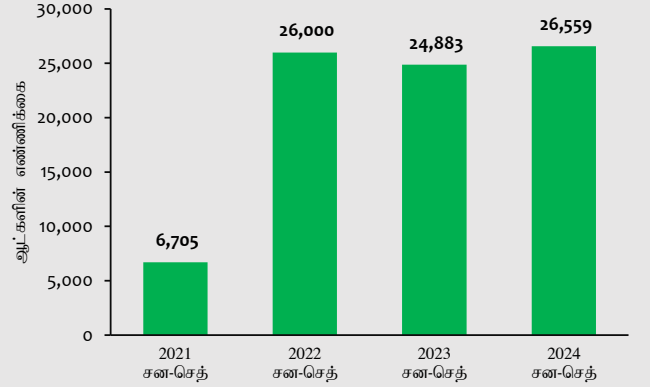
2024இன் முதலாவது ஒன்பது மாத காலப்பகுதியில் பெரும்பாலான புலம்பெயர் தொழிலாளர்களின் புறப்படுகைகள் மத்திய கிழக்குப் பிராந்தியத்திற்கானதாகக் (81.5%) காணப்பட்டன.

வரைபடம் 9: நாட்டிலிருந்தான காலாண்டுப் புறப்படுகைகளின் போக்குகள்



மூலம்: இலங்கை வெளிநாட்டு வேலைவாய்ப்புப் பணியகம்

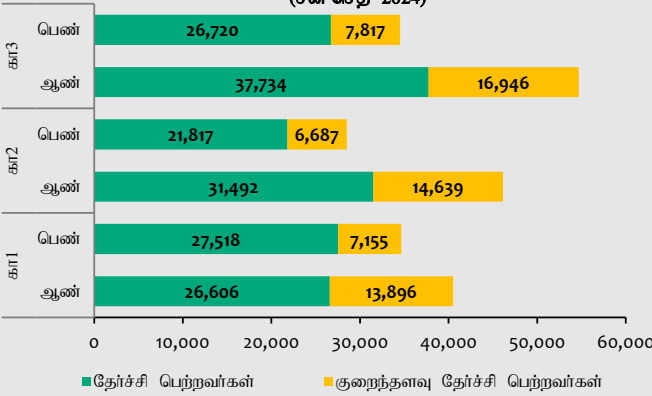
வரைபடம் 10: நாட்டிலிருந்தான புறப்படுகைகளின் மாதாந்தச் சராசரி



மூலம்: இலங்கை வெளிநாட்டு வேலைவாய்ப்புப் பணியகம்

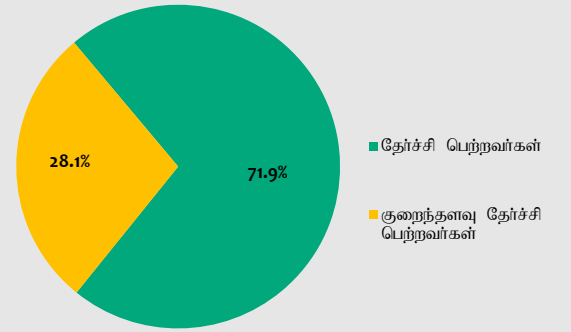
மனிதவலு மட்டத்தின் அடிப்படையில் வெளிநாட்டு வேலைவாய்ப்பிற்கான புறப்படுகைகள்: சன-செத் 2024

வரைபடம் 11: பாலின மற்றும் வேலைவாய்ப்பு வகையின் அடிப்படையில் புறப்படுகைகளின் எண்ணிக்கை (சன-செத் 2024)



மூலம்: இலங்கை வெளிநாட்டு வேலைவாய்ப்புப் பணியகம்

வரைபடம் 12: மனிதவலு மட்டத்தின் அடிப்படையில் வெளிநாட்டு வேலைவாய்ப்பிற்கான மொத்த புறப்படுகைகள் (சன-செத் 2024)



மூலம்: இலங்கை வெளிநாட்டு வேலைவாய்ப்புப் பணியகம்

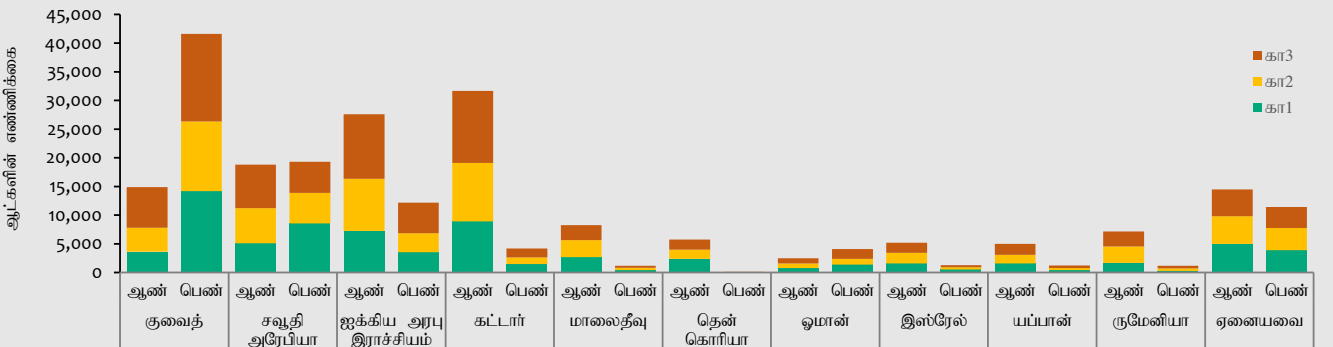
திருத்தப்பட்ட தொழில்வாய்ப்பு வகைப்படுத்தலின் அடிப்படையில், வெளிநாட்டுத் தொழில்வாய்ப்பிற்கான ஆண் மற்றும் பெண் ஆகிய இரு பாலினமும் நாட்டிலிருந்தான புறப்படுகைகள் தேர்ச்சிபெற்ற வகையில் உயர்ந்தளவிலான செறிவுமிக்கதாகக் காணப்பட்டன.

திருத்தப்பட்ட தொழில்வாய்ப்பு வகைப்படுத்தலின் அடிப்படையில், வெளிநாட்டுத் தொழில்வாய்ப்பிற்கான நாட்டிலிருந்தான புறப்படுகைகளில் ஏறத்தாழ 72 சதவீதம் தேர்ச்சிபெற்ற வகையில் செறிவுமிக்கதாகக் காணப்பட்டது.

குறிப்பு: இலங்கை வெளிநாட்டுத் தொழில்வாய்ப்புப் பணியகமானது தேர்ச்சிபெற்ற மற்றும் குறைந்தளவு தேர்ச்சிபெற்ற தொழிலாளர்களை மாத்திரம் பிரதிபலிக்கும் பொருட்டு அவர்களின் தொழில்வாய்ப்பு வகைப்படுத்தலினைத் திருத்தியதுடன் தொழில்சார் நிபுணத்துவ மட்டம், எழுதுவினைஞர் மற்றும் தொடர்புடையவர்கள், நடுத்தர மட்டம், தேர்ச்சிபெற்ற, ஓரளவு தேர்ச்சிபெற்ற மற்றும் குறைந்தளவு தேர்ச்சிபெற்ற ஆகியவற்றின் முன்னைய தொழில்வாய்ப்பு வகைப்படுத்தலின் அடிப்படையிலமைந்த புறப்படுகைகள் தொடர்பான தரவு வெளியீட்டினை இடைநிறுத்தியுள்ளது.

பாலின ரீதியிலான வெளிநாட்டு வேலைவாய்ப்பிற்கான புறப்படுகைகளின் போக்கு: சன-செத் 2024

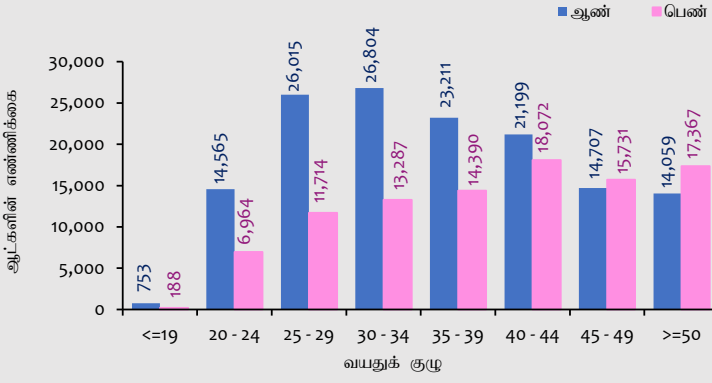
வரைபடம் 13: பாலின ரீதியிலான நாட்டிலிருந்தான புறப்படுகைகள் (சன-செத் 2024)



மூலம்: இலங்கை வெளிநாட்டு வேலைவாய்ப்புப் பணியகம்

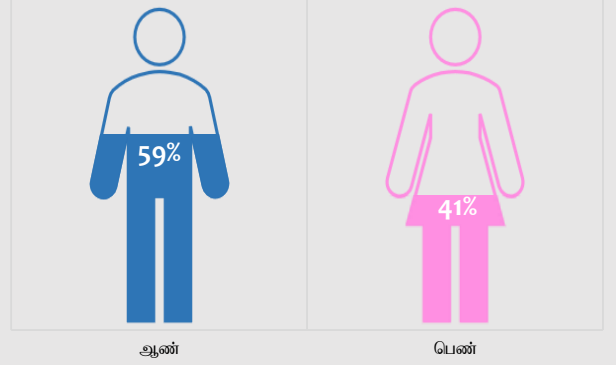
வயது மற்றும் பாலின ரீதியிலான தொழில்வாய்ப்பிற்கான மொத்த புறப்படுகைகள்: சன-செத் 2024

வரைபடம் 14: வயது மற்றும் பாலின ரீதியிலான தொழில் வாய்ப்பிற்கான மொத்த புறப்படுகைகள்



மூலம்: இலங்கை வெளிநாட்டு வேலைவாய்ப்புப் பணியகம்

வரைபடம் 15: பாலின ரீதியிலான தொழில் வாய்ப்பிற்கான மொத்த புறப்படுகைகள்

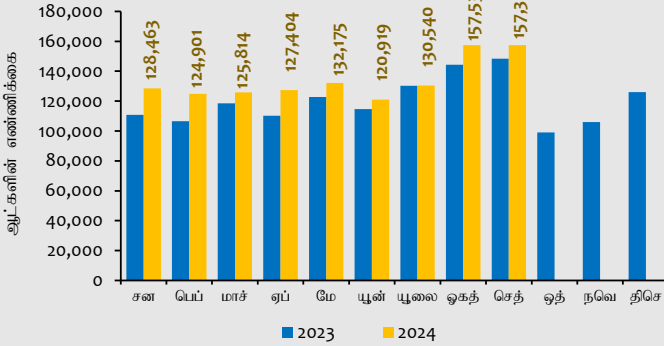


மூலம்: இலங்கை வெளிநாட்டு வேலைவாய்ப்புப் பணியகம்

ஆண் புலம்பெயர் தொழிலாளர்களின் உயர்ந்தளவிலான சதவீதமானது (19%) 30-34 வயதுக் குழுவினரில் காணப்படுகின்ற வேளையில் பெரும்பாலான பெண் புலம்பெயர் தொழிலாளர்கள் (18%) 40-44 வயதுக் குழுவில் உள்ளனர்.

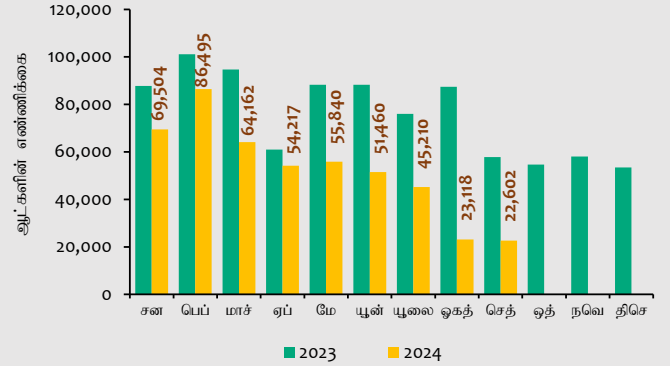
மொத்த புறப்படுகைகள் (பயணம், வெளிநாட்டுத் தொழில்வாய்ப்பிற்கான புறப்படுகைகள் மற்றும் ஏனைய விசா வகைகள் உட்பட) மற்றும் கடவுச்சீட்டு வழங்கல்கள்

வரைபடம் 16: இலங்கையர்களின் மொத்த புறப்படுகைகள் (மாதாந்தம்)



மூலம்: குடிவரவு மற்றும் குடியகல்வுத் திணைக்களம்

வரைபடம் 17: கடவுச்சீட்டு வழங்கல்கள் (மாதாந்தம்)



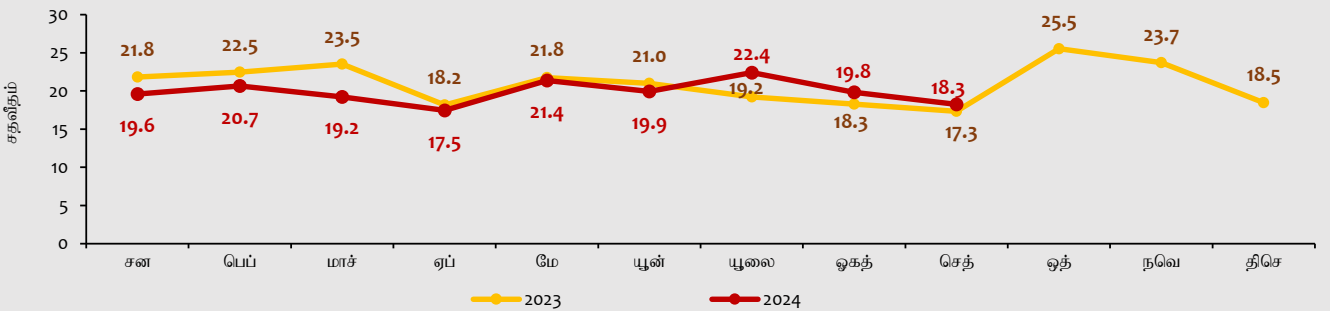
மூலம்: குடிவரவு மற்றும் குடியகல்வுத் திணைக்களம்

2023இன் மூன்றாவது காலாண்டுடன் ஒப்பிடுகையில் 2024இன் தொடர்புடைய காலப்பகுதியில் மொத்த மாதாந்த புறப்படுகைகள் தொடர்ந்தும் உயர்வடைந்து காணப்பட்டன.

கடவுச்சீட்டு வழங்கல்கள் 2023இன் மூன்றாவது காலாண்டுடன் ஒப்பிடுகையில் 2024இன் தொடர்புடைய காலப்பகுதியில் வீழ்ச்சியொன்றினைக் காட்டின.

இலங்கையரின் வெளிநாட்டு வேலைவாய்ப்பிற்கான புறப்படுகைகள் எதிர் மொத்த புறப்படுகைகள்

வரைபடம் 18: இலங்கையர்களின் மொத்த புறப்படுகைகளின் சதவீதமாக புலம்பெயர் தொழிலாளர்கள்



இலங்கையின் மொத்த புறப்படுகைகளின் சதவீதமொன்றாகப் புலம்பெயர் தொழிலாளர்களின் புறப்படுகைகள் 2023இன் மூன்றாம் காலாண்டுடன் ஒப்பிடுகையில் 2024இன் தொடர்புடைய காலப்பகுதியில் ஒப்பீட்டு ரீதியில் உயர்ந்தளவில் காணப்பட்டன.

குறிப்பு: நாட்டிலிருந்தான மொத்த புறப்படுகைகள் அனைத்து இலங்கையர் புறப்படுகைகளையும் உள்ளடக்குகின்றன.