

# සතිපතා ආර්ථික දර්ශක

2021 ජනවාරි 15



# සතියේ සුවිශේෂී කරුණු

## මූර්ත අංශය

රටේ ආර්ථික ක්‍රියාකාරකම් යථාචරණය වීම හේතුකොටගෙන, 2020 දෙසැම්බර් මාසයේ දී නිෂ්පාදන සහ සේවා යන ගැනුම් කළමනාකරුවන්ගේ දර්ශක පිළිවෙළින්, 61.2 ක හා 55.6 ක අගයන් වාර්තා කරමින් වර්ධනය විය.

සලකා බලන කාලපරිච්ඡේදය (2021.01.09 සිට 2021.01.15 දක්වා කාලය) තුළ දී බොරතෙල් මිල ගණන් බොහෝ දුරට ඉහළ යෑමේ ප්‍රවණතාවක් පෙන්නුම් කළේය. සීමිත සැපයුම සහ එක්සත් ජනපදයේ බොරතෙල් සංචිත පහළ යනු ඇතැයි පැවැති අපේක්ෂාවල බලපෑම හේතුවෙන් ලොව පුරා කොවිඩ්-19 රෝගීන් ගණන ඉහළ යෑම මගින් ඇති වූ අවිනිශ්චිතතාවල බලපෑම යටපත්වීමත් සමඟ බොරතෙල් මිල ගණන් 2020 පෙබරවාරි සිට මේ දක්වා කාලය තුළ දී පෙන්නුම් කළ ඉහළම අගයන්ට ළඟා විය. කෙසේ වෙතත්, ලොව පුරා ඉහළ යන කොරෝනා රෝගීන් හේතුවෙන් ඉල්ලුම පිළිබඳව මතු වූ ගැටලු හමුවේ සතිය අග දී බොරතෙල් මිල ගණන් සුළු වශයෙන් පහළ වැටුණි. සමස්තයක් ලෙස, මෙම කාල සීමාව තුළ දී බ්‍රෙන්ට් සහ ඩබ්ලිව්.ටී.අයි. බොරතෙල් බැරලයක මිල ගණන් පිළිවෙළින්, එ.ජ. ඩොලර් 0.81 කින් සහ එ.ජ. ඩොලර් 1.64 කින් ඉහළ ගියේය.

## මුදල් අංශය

සතිපතා බර්ත සාමාන්‍ය ප්‍රමුඛ ණය අනුපාතිකය පෙර සතිය හා සැසඳීමේ දී 2021 ජනවාරි මස 15 වන දිනෙන් අවසාන වන සතිය සඳහා පදනම් අංක 13 කින් සියයට 5.88 ක් දක්වා ඉහළ ගියේය.

වාණිජ බැංකු සතු තැන්පතු ප්‍රමාණය පහළ යාම ප්‍රධාන වශයෙන් හේතුකොටගෙන පසුගිය සතියට සාපේක්ෂව සංචිත මුදල් පහළ යන ලදී.

සමස්ත වෙළඳපොළ ද්‍රවශීලතාව පෙර සතියේ අග පැවැති රුපියල් බිලියන 238.349 ක අතිරික්තයට සාපේක්ෂව මෙම සතියේ දී රුපියල් බිලියන 222.449 ක අතිරික්තයක් විය.

පසුගිය සතිය හා සැසඳීමේ දී 2021 ජනවාරි මස 15 දින වනවිට, සමස්ත කොටස් මිල දර්ශකය සියයට 8.64 කින් 7,734.57 දක්වා ඉහළ ගිය අතර, එස් ඇන්ඩ් පී ශ්‍රී ලංකා 20 දර්ශකය සියයට 7.32 කින් 2,902.98 දක්වා ඉහළ ගියේය.

## විදේශීය අංශය

2021 වසරේ ජනවාරි මස 15 වන දින දක්වා කාලය තුළ දී ශ්‍රී ලංකා රුපියල, එ.ජ. ඩොලරයට සාපේක්ෂව සියයට 2.4 කින් අවප්‍රමාණය විය. අනෙකුත් විදේශ ව්‍යවහාර මුදල්වල හැසිරීම පිළිබිඹු කරමින් මෙම කාලපරිච්ඡේදය තුළ දී ශ්‍රී ලංකා රුපියල, ස්ටර්ලිං පවුමට සාපේක්ෂව සියයට 2.7 කින්, ඉන්දියානු රුපියලට සාපේක්ෂව සියයට 2.6 කින්, ජපන් යෙන්වලට සාපේක්ෂව සියයට 1.8 කින් සහ යුරෝවලට සාපේක්ෂව සියයට 1.1 කින් අවප්‍රමාණය විය.

2020 වසරේ නොවැම්බර් මාසයෙන් අවසාන වන මාස එකොළහ තුළ දී අපනයන ආදායම වාර්ෂික ලක්ෂ්‍යමය පදනම මත එ.ජ. ඩොලර් මිලියන 9,113 ක් දක්වා සියයට 16.7 කින් පහත වැටුණු අතර, මේ සඳහා රෙදිපිළි හා ඇඟලුම් (-22.3%), ඛනිජ තෙල් නිෂ්පාදිත (-26.5%) සහ තේ (-9.1%) ආදී අපනයනවල ආදායම පහත වැටීම හේතු විය. 2020 වසරේ නොවැම්බර් මාසයෙන් අවසාන වන මාස එකොළහ තුළ දී ආනයන වියදම වාර්ෂික ලක්ෂ්‍යමය පදනම මත එ.ජ. ඩොලර් මිලියන 14,529 ක් දක්වා සියයට 20.0 කින් පහත වැටුණු අතර, ඉන්ධන (-35.2%), රෙදිපිළි හා රෙදිපිළි උපාංග (-21.1%) සහ ගොඩනැගිලි ද්‍රව්‍ය (-33.1%) ආනයන පහත වැටීම මේ සඳහා ප්‍රධාන වශයෙන් හේතු විය. ඒ අනුව, 2020 වසරේ නොවැම්බර් මාසයෙන් අවසාන වන මාස එකොළහ තුළ දී වෙළඳ හිඟය, 2019 වසරේ නොවැම්බර් මාසයෙන් අවසාන වන මාස එකොළහ තුළ දී වාර්තා වූ එ.ජ. ඩොලර් මිලියන 7,213 සිට එ.ජ. ඩොලර් මිලියන 5,416 ක් දක්වා අඩු විය.

කාර්මික අපනයන මිල ගණන් පහත වැටීම හේතුවෙන් 2020 වසරේ නොවැම්බර් මාසයේ දී අපනයන ඒකක මිල දර්ශකය වාර්ෂික ලක්ෂ්‍යමය පදනම මත සියයට 9.1 කින් පහත වැටුණි. 2020 වසරේ නොවැම්බර් මාසයේ දී ආනයන මිල දර්ශකය වාර්ෂික ලක්ෂ්‍යමය පදනම මත සියයට 9.7 කින් පහත වැටුණු අතර මේ සඳහා සියලුම ප්‍රධාන කාණ්ඩවල ආනයන මිල ගණන් පහළ යෑම හේතු විය. මේ අනුව, 2020 වසරේ නොවැම්බර් මාසයේ දී වෙළඳ මිල අනුපාතය වාර්ෂික ලක්ෂ්‍යමය පදනම මත දර්ශකාංක 104.8 ක් දක්වා සියයට 0.6 කින් සුළු වශයෙන් වර්ධනය විය.

තේ සඳහා සාමාන්‍ය මිල (කොළඹ තේ වෙන්දේසියෙහි) 2019 වසරේ නොවැම්බර් මාසයේ පැවති කිලෝග්‍රෑමයට එ.ජ. ඩොලර් 3.17 සිට 2020 වසරේ නොවැම්බර් මාසයේ දී කිලෝග්‍රෑමයට එ.ජ. ඩොලර් 3.48 ක් දක්වා ඉහළ ගියේය.

2020 වසරේ නොවැම්බර් මාසයේ දී බොර තෙල් සඳහා වූ ආනයන මිල ගණන් වාර්ෂික ලක්ෂ්‍යමය පදනම මත, සියයට 33.6 කින් පහත වැටුණි.

# මූර්ත අංශය

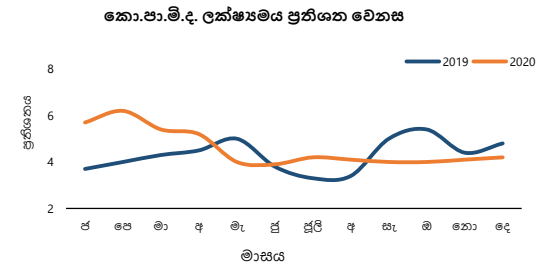
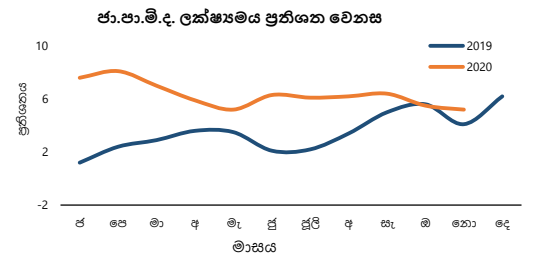
## 1.1 මිල දර්ශක

ජාතික පාරිභෝගික මිල දර්ශකය (2013=100)	නොවැම්බර් 2020	මාසයකට පෙර	වසරකට පෙර
<b>මතුපිට උද්ධමනය - (ජා.පා.මි.ද.)</b>	139.8	139.1	132.9
මාසික ප්‍රතිශත වෙනස %	0.5	0.1	0.8
වාර්ෂික සාමාන්‍ය ප්‍රතිශත වෙනස %	6.3	6.2	3.0
ලක්ෂ්‍යමය ප්‍රතිශත වෙනස %	5.2	5.5	4.1
<b>මූලික උද්ධමනය - (ජා.පා.මි.ද.)</b>	140.6	140.5	134.6
වාර්ෂික සාමාන්‍ය ප්‍රතිශත වෙනස %	4.2	4.2	5.6
ලක්ෂ්‍යමය ප්‍රතිශත වෙනස %	4.5	4.5	5.5

කොළඹ පාරිභෝගික මිල දර්ශකය (2013=100)	දෙසැම්බර් 2020	මාසයකට පෙර	වසරකට පෙර
<b>මතුපිට උද්ධමනය - (කො.පා.මි.ද.)</b>	138.0	137.1	132.4
මාසික ප්‍රතිශත වෙනස %	0.7	0.4	0.5
වාර්ෂික සාමාන්‍ය ප්‍රතිශත වෙනස %	4.6	4.6	4.3
ලක්ෂ්‍යමය ප්‍රතිශත වෙනස %	4.2	4.1	4.8
<b>මූලික උද්ධමනය - (කො.පා.මි.ද.)</b>	139.7	139.6	135.0
වාර්ෂික සාමාන්‍ය ප්‍රතිශත වෙනස %	3.1	3.2	5.5
ලක්ෂ්‍යමය ප්‍රතිශත වෙනස %	3.5	3.0	4.8

මූලාශ්‍රය: ජනලේඛන හා සංඛ්‍යාලේඛන දෙපාර්තමේන්තුව



## 1.2 මිල

### 1.2.1 පිටකොටුව වෙළඳපොළ (අ)

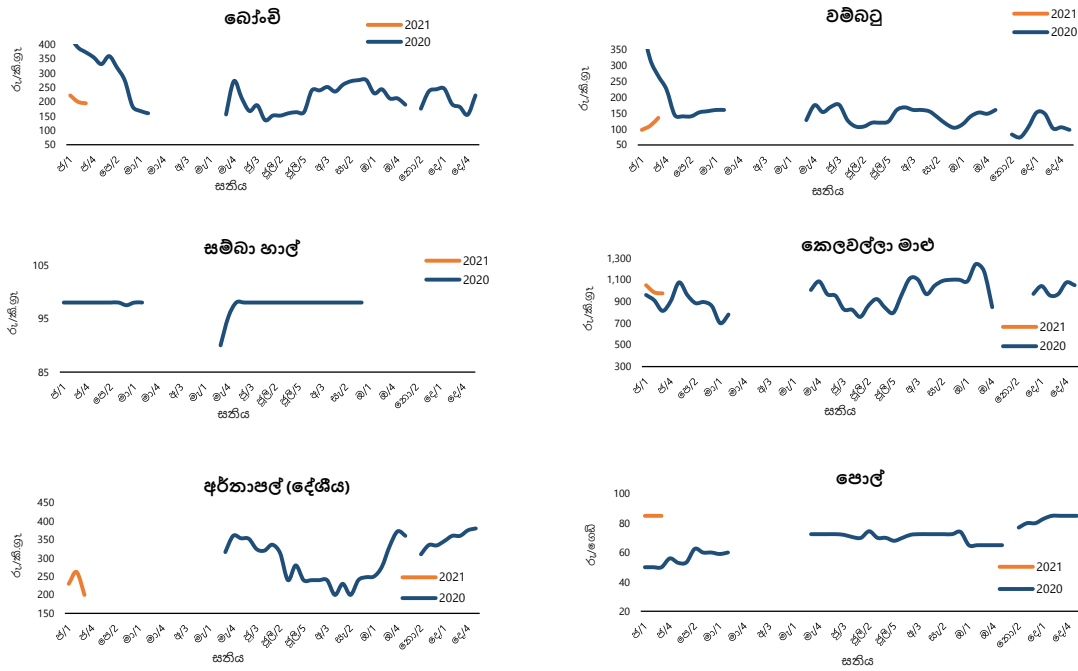
ආහාර අයිතිය	නොග මිල ගණන්හි සාමාන්‍යය				සිල්ලර මිල ගණන්හි සාමාන්‍යය			
	මෙම සතිය	පසුගිය සතිය	පසුගිය මාසය	පසුගිය වසර	මෙම සතිය	පසුගිය සතිය	පසුගිය මාසය	පසුගිය වසර
	කිලෝ ග්‍රෑම්වල රුපියල්				කිලෝ ග්‍රෑම්වල රුපියල්			
<b>සහල්</b>								
සමබා	135.00	134.40	125.00	96.00	රු.නො.	රු.නො.	රු.නො.	98.00
රතු කැකුළු	98.50	99.60	96.00	108.67	රු.නො.	රු.නො.	රු.නො.	113.00
<b>ළඳවළ</b>								
බෝංචි	118.75	122.50	රු.නො.	286.67	රු.නො.	රු.නො.	රු.නො.	356.67
ගෝවා	38.13	38.00	රු.නො.	120.00	රු.නො.	රු.නො.	රු.නො.	178.33
කැරච්චි	111.25	101.67	රු.නො.	380.00	රු.නො.	රු.නො.	රු.නො.	420.00
තක්කාලි	93.54	84.67	රු.නො.	200.00	රු.නො.	රු.නො.	රු.නො.	260.00
වච්චකා	124.38	96.67	රු.නො.	51.67	රු.නො.	රු.නො.	රු.නො.	90.00
පනෝල	106.04	106.17	රු.නො.	146.67	රු.නො.	රු.නො.	රු.නො.	193.33
වම්බු	98.75	54.83	රු.නො.	140.00	රු.නො.	රු.නො.	රු.නො.	193.33
<b>අනෙකුත් ආහාර</b>								
රතු ලෑණු (දේශීය)	376.25	500.00	439.17	550.00	රු.නො.	රු.නො.	රු.නො.	600.00
ලොකු ලෑණු (ආනයනික)	89.22	70.31	147.06	101.96	රු.නො.	රු.නො.	රු.නො.	122.19
අර්නාපල් (දේශීය)	160.00	176.00	295.00	220.00	රු.නො.	රු.නො.	රු.නො.	256.67
වියළි මිරිස් (ආනයනික)	487.50	502.00	485.00	481.67	රු.නො.	රු.නො.	රු.නො.	540.00
පරිප්පු	157.00	155.60	156.64	124.00	රු.නො.	රු.නො.	රු.නො.	135.00
බීන්තර-සුදු	13.50	14.50	රු.නො.	18.50	රු.නො.	රු.නො.	රු.නො.	19.50
පොල් (ගෙඩියක මිල)	85.00	87.00	රු.නො.	49.00	රු.නො.	රු.නො.	රු.නො.	59.17
අමු මිරිස්	476.46	345.00	රු.නො.	300.00	රු.නො.	රු.නො.	රු.නො.	360.00
දෙහි	142.08	168.00	රු.නො.	51.67	රු.නො.	රු.නො.	රු.නො.	80.00
<b>මාළු (ආ)</b>								
කෙලවල්ලා	537.50	510.00	රු.නො.	393.33	රු.නො.	රු.නො.	රු.නො.	693.33
බලයා	322.50	346.00	රු.නො.	326.67	රු.නො.	රු.නො.	රු.නො.	426.67
සාලයා	170.00	184.00	රු.නො.	193.33	රු.නො.	රු.නො.	රු.නො.	233.33
සුරල්ලා	400.00	402.00	රු.නො.	443.33	රු.නො.	රු.නො.	රු.නො.	543.33

(අ) පිටකොටුව වෙළඳපොළෙහි සිල්ලර වෙළඳ කටයුතු 2020 ඔක්තෝබර් 21 දින සිට සිදු නොවන අතර නොග වෙළඳ කටයුතු 2020 නොවැම්බර් 16 වන දින සිට 2020 දෙසැම්බර් මස 14 වන දින දක්වා සිදු නොවුණි.

(ආ) 2020 ඔක්තෝබර් 21 වන දින සිට පැරියගොඩ ධීවර වෙළඳපොළෙහි වෙළඳ කටයුතු සිදු නොවන අතර නොග වෙළඳ කටයුතු 2020 දෙසැම්බර් මස 16 වන දින සිට ආරම්භ වුණි.

රු.නො. - රුපියලක නොමැත.

කාරාභේන්ද්‍රිත ආර්ථික මධ්‍යස්ථානය - සිල්ලර මිල



1.2.2 දඹුල්ල ආර්ථික මධ්‍යස්ථානය

අයිතමය (කිලෝ ග්‍රෑම්වලට රුපියල්)	සාමාන්‍ය මිල ගණන් - මෙම සතිය	
	තොග මිල	සිල්ලර මිල
<b>සහල්</b>		
සම්බා	132.00	134.00
රතු කැකුළු	98.00	100.00
<b>එළවළු</b>		
බෝංචි	102.50	122.50
ගෝවා	21.13	41.25
කැරළි	103.25	123.25
තක්කාලි	95.00	115.00
ච්චිට්කකා	135.63	155.63
පතෝල	110.00	130.00
වම්බටු	115.00	135.75
අළු කෙසෙල්	55.63	75.63
<b>අනෙකුත් ආහාර</b>		
රතු ඵ්‍රැණ (දේශීය)	357.67	367.67
ලොකු ඵ්‍රැණ (ආනයනික)	90.00	100.00
අර්තාපල් (දේශීය)	132.50	142.50
වියළි මිරිස් (ආනයනික)	515.00	525.00
පොල් (ගෙඩියක මිල)	80.13	85.13

1.2.3 කාරාභේන්ද්‍රිත ආර්ථික මධ්‍යස්ථානය

අයිතමය (කිලෝ ග්‍රෑම්වලට රුපියල්)	සිල්ලර මිල ගණන්හි සාමාන්‍යය	
	මෙම සතිය	පසුගිය සතිය
<b>සහල්</b>		
සම්බා	෧෭෩.෦෦	෧෭෩.෦෦
රතු කැකුළු	93.00	93.00
<b>එළවළු</b>		
බෝංචි	195.00	200.00
ගෝවා	87.50	88.00
කැරළි	160.00	168.00
තක්කාලි	150.00	172.00
ච්චිට්කකා	180.00	148.00
පතෝල	165.00	164.00
වම්බටු	135.00	110.00
අළු කෙසෙල්	120.00	128.00
<b>අනෙකුත් ආහාර</b>		
රතු ඵ්‍රැණ (දේශීය)	380.00	380.00
ලොකු ඵ්‍රැණ (ආනයනික)	110.00	128.00
අර්තාපල් (දේශීය)	200.00	262.00
අර්තාපල් (ආනයනික)	160.00	160.00
වියළි මිරිස් (ආනයනික)	550.00	550.00
පර්ප්පු	180.00	180.00
සුදු සීනි	120.00	125.00
බිත්තර-සුදු (එකක මිල)	16.38	17.00
පොල් (ගෙඩියක මිල)	85.00	85.00
අඹු මිරිස්	640.00	600.00
<b>මාළු</b>		
කෙලවල්ලා	975.00	984.00
බලයා	362.50	456.00
සාලයා	315.00	276.00
හුරුල්ලා	562.50	478.00

1.2.4 මරදගහමුල සහල් මධ්‍යස්ථානය

සහල් තොග මිල ගණන්හි සාමාන්‍යය				
අයිතමය (කිලෝ ග්‍රෑම්වලට රුපියල්)	මෙම සතිය	පසුගිය සතිය	පසුගිය මාසය	පසුගිය වසර
සම්බා	128.75	128.70	122.40	96.00
සුදු කැකුළු	96.00	96.60	96.80	96.67
රතු කැකුළු	97.00	96.60	95.90	96.67
කාඩු	98.75	99.80	101.00	96.50

෧෭.෩෦ - ෧෭.෯෦ නොමැත.

1.3 කර්මාන්ත මූලය අනුව දළ දේශීය නිෂ්පාදිතය (2010 ස්ථාවර මිල අනුව) - එකතු කළ අගය මත වර්ධන අනුපාතිකය

අයිතමය	2019 වාර්ෂික (අ)	2020		
		පළමු කාර්තුව (අ/අ)	දෙවන කාර්තුව (අ)	තුන්වන කාර්තුව (අ)
කෘෂිකාර්මික	0.6	(6.2)	(5.9)	4.3
කාර්මික	2.7	(7.8)	(23.1)	0.6
සේවා	2.3	3.1	(12.9)	2.1
භාණ්ඩ හා සේවා මත අයකෙරෙන බදු - සහනාධාර	2.6	(10.8)	(30.1)	(2.6)
<b>දළ දේශීය නිෂ්පාදිතය</b>	<b>2.3</b>	<b>(1.7)</b>	<b>(16.3)</b>	<b>1.5</b>

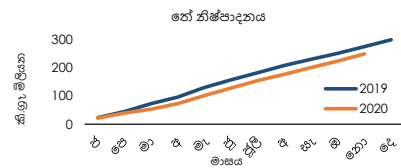
(අ) තාවකාලික (ආ) සංශෝධිත



1.4 කෘෂිකාර්මික නිෂ්පාදිතය

අයිතමය	ඒකකය	2020	2019	% වෙනස
		ජන.-නොවැ. (අ)	ජන.-නොවැ. (ආ)	
තේ	(කි.ග්‍රෑ. මිලියන)	249.9	278.2	(10.2)
රබර්	(කි.ග්‍රෑ. මිලියන)	68.0	69.2	(1.8)
පොල්	(ගෙඩි මිලියන)	2,579.9	2,851.1	(9.5)

(අ) තාවකාලික (ආ) සංශෝධිත

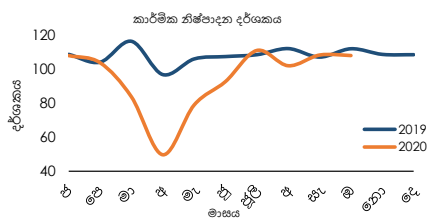


1.5 කාර්මික නිෂ්පාදන දර්ශකය (කා.නි.ද) (2015=100) (අ)

අයිතමය	මක්නෝවර්		% වෙනස
	2019 (අ)	2020 (ආ)	
<b>කාර්මික නිෂ්පාදන දර්ශකය</b>	<b>112.1</b>	<b>108.1</b>	<b>(3.5)</b>
ආහාර නිෂ්පාදන	108.5	114.6	5.6
ඇඟලුම් නිෂ්පාදන	127.9	100.7	(21.3)
අනෙකුත් ලෝහ නොවන ඛනිජ නිෂ්පාදන	119.0	128.2	7.7
පිරිපහදුකළ ඛනිජතෙල් නිෂ්පාදන	102.2	119.2	16.6
රබර් සහ ප්ලාස්ටික් නිෂ්පාදන	109.0	86.9	(20.3)
රසායනික ද්‍රව්‍ය සහ රසායනික ද්‍රව්‍ය ආශ්‍රිත නිෂ්පාදන	107.3	126.8	18.2
පාන වර්ග	102.1	94.4	(7.6)

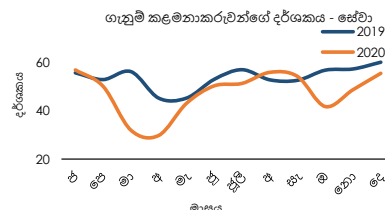
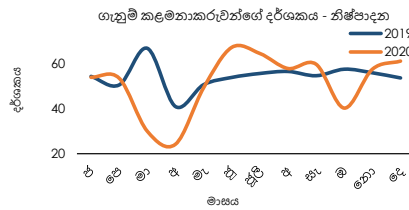
(අ) ප්‍රධාන උප අංශ 7

(ආ) සංශෝධිත (ඇ) තාවකාලික



1.6 ගැනුම් කළමනාකරුවන්ගේ දර්ශකය

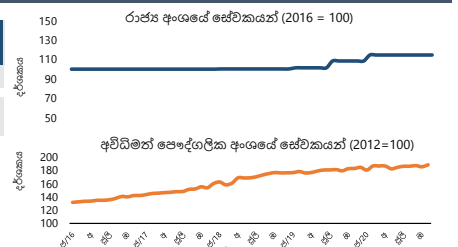
මාසය/වසර	ගැනුම් කළමනාකරුවන්ගේ දර්ශකය - නිෂ්පාදන				ගැනුම් කළමනාකරුවන්ගේ දර්ශකය - සේවා			
	දෙසැ. 2020	නොවැ. 2020	දෙසැ. 2019	නොවැ. 2019	දෙසැ. 2020	නොවැ. 2020	දෙසැ. 2019	නොවැ. 2019
දර්ශකය	61.2	57.6	54.3	56.0	55.6	48.8	60.2	57.4



1.7 වැටුප් සහ සේවා නියුක්තිය

1.7.1 වැටුප් ප්‍රමාණ දර්ශක

අයිතමය	2020 නොවැම්බර්	2019 නොවැම්බර්	% වෙනස
රාජ්‍ය අංශයේ සේවකයන් (2016 = 100)	114.6	108.4	5.7
අවිධිමත් පෞද්ගලික අංශයේ සේවකයන් (2012 = 100)	188.4	183.0	3.0
කෘෂිකාර්මාන්ත	198.5	190.5	4.2
කර්මාන්ත	192.0	187.0	2.7
සේවා	180.6	175.9	2.7



1.7.2 සේවා නියුක්තිය (අ)

අයිතමය	2019	2020	2019
	තෙවන කාර්තුව	තෙවන කාර්තුව (අ)	වාර්ෂික (අ)
ශ්‍රම බලකා සහභාගීත්ව අනුපාතිකය	52.2	51.0	52.3
සේවා වියුක්ති අනුපාතිකය	5.1	5.8	4.8

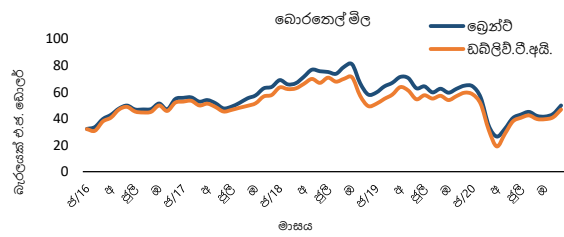
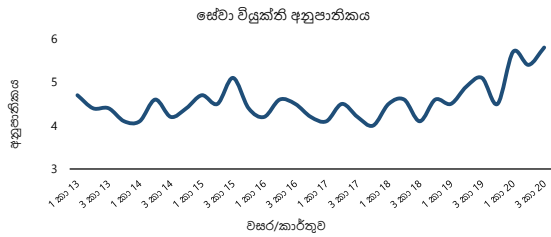
අංශය අනුව සේවා නියුක්තිය පුද්ගලයන් (අ) (මුළු සේවා නියුක්තියෙන් ප්‍රතිශතයක් ලෙස)	2019	2020	2019
	දෙවන කාර්තුව	දෙවන කාර්තුව (අ)	වාර්ෂික (අ)
කෘෂිකර්මාන්ත	24.3	27.1	25.3
කර්මාන්ත	28.3	26.9	27.6
සේවා	47.5	46.0	47.1

(අ) වැඩ කරන වයසේ ජනගහනය අවුරුදු 15 සහ ඊට වැඩි.

(අ) තාවකාලික

මූලාශ්‍රය: ජනලේඛන හා සංඛ්‍යාලේඛන දෙපාර්තමේන්තුව

(අ) ජාත්‍යන්තර ප්‍රමිති වර්ගීකරණ 4 වන සංශෝධනය මත පදනම් වේ.



1.8 බොරතෙල් සාමාන්‍ය මිල

මාසය	2019			2020		
	ඉදිරි වෙළඳපොළ මිල (බැරලයක් එ.ජ. ඩොලර්)		ලං.ඩ.නී.සං. ආනයන මිල (මී.ගැ.) (බැරලයක් එ.ජ. ඩොලර්) (අ)	ඉදිරි වෙළඳපොළ මිල (බැරලයක් එ.ජ. ඩොලර්)		ලං.ඩ.නී.සං. ආනයන මිල (මී.ගැ.) (බැරලයක් එ.ජ. ඩොලර්) (අ)
	බ්‍රෙන්ට් (පාදක මිල)	ඩබ්ලිව්.ටී.අයි. (පාදක මිල)		බ්‍රෙන්ට් (පාදක මිල)	ඩබ්ලිව්.ටී.අයි. (පාදක මිල)	
ජනවාරි	59.63	51.13	62.80	64.28	58.28	70.44
පෙබරවාරි	64.23	54.84	68.65	55.86	51.04	63.68
මාර්තු	66.97	58.08	70.97	34.63	31.42	37.67
අප්‍රේල්	71.45	63.76	75.59	26.46	19.03	19.56
මැයි	70.49	61.09	74.76	32.28	28.41	25.44
ජූනි	62.88	54.57	67.29	40.43	37.89	38.35
ජූලි	64.31	57.61	68.73	43.07	40.64	46.23
අගෝස්තු	59.76	55.10	64.78	45.07	42.40	47.74
සැප්තැම්බර්	62.53	57.20	67.73	42.02	39.67	44.05
ඔක්තෝබර්	59.54	53.98	66.06	41.55	39.55	41.77
නොවැම්බර්	62.49	57.00	69.11	43.48	40.99	
දෙසැම්බර්	64.87	59.54	71.78	49.91	46.82	
දිනය	2020		2021			
ජනවාරි 09	65.86	60.01	-	-		
ජනවාරි 10	64.98	59.05	-	-		
ජනවාරි 11	-	-	55.53	51.98		
ජනවාරි 12	-	-	55.57	52.19		
ජනවාරි 13	64.95	59.05	57.07	53.62		
ජනවාරි 14	64.39	58.25	-	-		
ජනවාරි 15	64.00	57.81	56.34	53.62		

මූලාශ්‍රය: බ්‍රික්වර්ල්ඩ් තොරතුරු සේවය  
ලංකා බැංකු තෙල් නීතිගත සංස්ථාව

(අ) ලං.ඩ.නී.සං. ආනයන මිල ගණන්වලට ගල් කුලී ඇතුළත් වීම සහ එය විවිධ බොරතෙල් වර්ගවල සාමාන්‍ය මිල ගණන් අනුව බර තබන ලද මිලක් වන බැවින් ලං.ඩ.නී.සං. ආනයන මිල, බ්‍රෙන්ට් සහ ඩබ්ලිව්.ටී.අයි. ඉදිරි වෙළඳපොළ මිල ගණන් සමඟ සෘජුව සැසඳිය නොහැකිය. එසේම, ලං.ඩ.නී.සං. ආනයනවලින් කොටසක් කාලීන ගිවිසුම් මත පදනම් වේ.

## මුදල් අංශය

### 2.1 පොලී අනුපාතික (වාර්ෂික අනුපාතය ප්‍රතිශතයක් ලෙස)

අයිතමය	2021 ජනවාරි 15 දිනෙන් අවසන් වූ සතිය	සතියකට පෙර	වසරකට පෙර
<b>ප්‍රතිපත්ති පොලී අනුපාතික</b>			
නිත්‍ය තැන්පතු පහසුකම් අනුපාතිකය	4.50	4.50	7.00
නිත්‍ය ණය පහසුකම් අනුපාතිකය	5.50	5.50	8.00
බරිත සාමාන්‍ය ඒකීන මුදල් අනුපාතිකය (AWCMR) (සතිපතා සාමාන්‍යය)	4.54	4.54	7.44
<b>භාණ්ඩාගාර බිල්පත් ඵලදා අනුපාතික</b>			
දින 91	4.70	4.71	-
දින 182	4.78	4.80	8.13
දින 364	5.02	5.05	8.58
<b>බලපත්‍රලාභී වාණිජ බැංකු</b>			
බරිත සාමාන්‍යය ප්‍රමුඛ ණය පොලී අනුපාතිකය (AWPR)	5.88	5.75	9.76
	<b>2020 නොවැම්බර්</b>	<b>මසකට පෙර</b>	<b>වසරකට පෙර</b>
ඉතිරිකිරීමේ තැන්පතු	0.10-7.00	0.10-7.00	0.25-9.00
එක් අවුරුදු ස්ථාවර තැන්පතු	0.25-15.00	0.25-15.00	1.00-15.00
	<b>2020 දෙසැම්බර්</b>	<b>මසකට පෙර</b>	<b>වසරකට පෙර</b>
බරිත සාමාන්‍ය තැන්පතු අනුපාතිකය (AWDR)	5.80	6.01	8.20
බරිත සාමාන්‍ය ස්ථාවර තැන්පතු අනුපාතිකය (AWFDR)	7.14	7.37	10.05
	<b>2020 නොවැම්බර්</b>	<b>මසකට පෙර</b>	<b>වසරකට පෙර</b>
බරිත සාමාන්‍ය නව තැන්පතු අනුපාතිකය (AWNDR)	4.96	5.10	8.78
බරිත සාමාන්‍ය නව ස්ථාවර තැන්පතු අනුපාතිකය (AWNDR)	5.07	5.25	9.10
	<b>2020 නොවැම්බර්</b>	<b>මසකට පෙර</b>	<b>වසරකට පෙර</b>
බරිත සාමාන්‍ය ණය පොලී අනුපාතිකය (AWLR)	10.55	10.82	13.65
බරිත සාමාන්‍ය නව ණය පොලී අනුපාතිකය (AWNLR)	8.71	8.73	12.87
<b>ජාතික ඉතිරිකිරීමේ බැංකුව</b>			
	<b>2020 නොවැම්බර්</b>	<b>මසකට පෙර</b>	<b>වසරකට පෙර</b>
ඉතිරිකිරීමේ තැන්පතු	3.50	3.50	4.00
එක් අවුරුදු ස්ථාවර තැන්පතු	5.25	5.50	9.83

භාණ්ඩාර බැඳුම්කර වෙන්දේසිය	වසර 03 මාස 11 2021 ජන. 11	වසර 05 2021 ජන. 11	වසර 07 මාස 04 2021 ජන. 11
පොලී අනුපාතිකය	6.00	6.75	9.00
බරිත නවත ලද සාමාන්‍ය ඵලදා අනුපාතිකය	6.38	6.72	7.39

බරිත සාමාන්‍ය ප්‍රමුඛ ණය අනුපාතිකය බැංකු අනුව	2021 ජනවාරි 15 දිනෙන් අවසන් වූ සතිය	සතියකට පෙර	බරිත සාමාන්‍ය ප්‍රමුඛ ණය අනුපාතිකය බැංකු අනුව	2021 ජනවාරි 15 දිනෙන් අවසන් වූ සතිය	සතියකට පෙර
ලංකා බැංකුව	6.27	6.25	කාර්ගිල්ප් බැංකුව <sup>(අ)</sup>	9.10	9.10
මහජන බැංකුව	6.31	6.21	එච්එස්බීසී බැංකුව	6.78	6.77
හැටන් නැෂනල් බැංකුව	5.76	6.42	ස්ටැන්ඩර්ඩ් චාර්ටඩ් බැංකුව	6.60	6.50
කොමර්ෂල් බැංකුව	5.28	5.32	සීටී බැංකුව	5.74	5.74
සම්පත් බැංකුව	5.37	5.64	ඩොයිෂ් බැංකුව	6.17	5.21
සෙලාන් බැංකුව	6.50	5.90	හබ්බි බැංකුව <sup>(අ)</sup>	5.45	5.45
යුනියන් බැංකුව	6.56	7.17	ඉන්දියන් බැංකුව <sup>(අ)</sup>	6.45	6.45
පැන් ඒෂියා බැංකුව <sup>(අ)</sup>	7.95	7.95	ඉන්දියන් ඕවර්සීස් බැංකුව <sup>(අ)</sup>	8.01	8.01
නේෂන් ට්‍රස්ට් බැංකුව	5.79	5.55	එම්සීබී බැංකුව <sup>(අ)</sup>	5.92	5.92
ඩීඑල්සීබී බැංකුව	7.33	7.15	ඉන්දිය රාජ්‍ය බැංකුව	4.96	4.68
එන්ඩීබී බැංකුව <sup>(අ)</sup>	5.50	5.50	පබ්ලික් බැංකුව <sup>(අ)</sup>	7.00	7.00
අමානා බැංකුව <sup>(අ)</sup>	7.00	7.00			

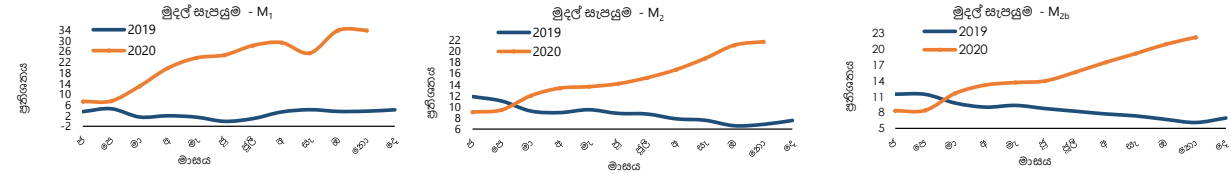
(අ) බැංකුව විසින් මෙම සතිය තුළ දී ප්‍රමුඛ ගනුදෙනුකරුවන් හට කිසිදු ණය පහසුකමක් ලබා දී නොමැත. එබැවින් ආසන්නතම සතියට අදාළ ණය අනුපාතිකය සඳහන් කර ඇත.



2.2 මුදල් සැපයුම

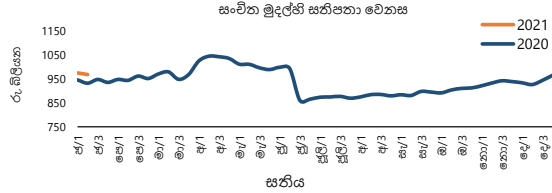
අයිතමය	රු. බිලියන			වාර්ෂික වෙනස (%)		
	2020 නොවැම්බර් <sup>(අ)</sup>	මසකට පෙර	වසරකට පෙර <sup>(ආ)</sup>	2020 නොවැම්බර් <sup>(අ)</sup>	මසකට පෙර	වසරකට පෙර <sup>(ආ)</sup>
සංචිත මුදල්	936.3	928.4	918.9	1.9	2.2	(2.4)
පටු මුදල් සැපයුම (M <sub>1</sub> )	1,095.0	1,085.7	817.6	33.9	33.9	3.7
පුළුල් මුදල් සැපයුම (M <sub>2</sub> )	8,264.6	8,166.5	6,790.4	21.7	21.1	6.8
ඒකාබද්ධ පුළුල් මුදල් සැපයුම (M <sub>2b</sub> )	9,135.6	9,017.5	7,472.8	22.3	20.9	6.1
බැංකු පද්ධතිය සතු ශුද්ධ විදේශීය වත්කම් <sup>(ඇ)</sup>	(281.2)	(246.6)	96.9	(390.1)	(313.7)	325.3
මුදල් අධිකාරීන්	540.1	574.2	879.2	(38.6)	(34.0)	19.2
විමර්ශන බැංකු	(821.3)	(820.7)	(782.3)	(5.0)	(8.9)	(0.2)
දේශීය බැංකු ඒකක (DBUs)	(422.3)	(403.9)	(373.0)	(13.2)	(17.4)	(19.4)
අක්වෙරළ බැංකු ඒකක (OBUs)	(399.1)	(416.8)	(409.3)	2.5	(1.7)	12.6
බැංකු පද්ධතිය සතු ශුද්ධ දේශීය වත්කම් <sup>(ඈ)</sup>	9,416.8	9,264.1	7,375.9	27.7	26.2	4.1
රජයේ ණය ගැනීම් (ශුද්ධ)	4,360.4	4,261.3	2,702.1	61.4	56.2	9.6
මහ බැංකුව	799.5	735.2	332.4	140.6	110.1	(24.2)
විමර්ශන බැංකු	3,560.9	3,526.1	2,369.7	50.3	48.2	16.9
දේශීය බැංකු ඒකක (DBUs)	3,066.1	3,040.8	1,952.3	57.0	55.1	19.6
අක්වෙරළ බැංකු ඒකක (OBUs)	494.8	485.4	417.4	18.6	16.0	5.8
රාජ්‍ය සංස්ථාවලට දෙන ලද ණය	1,010.5	1,003.0	802.8	25.9	27.1	12.2
දේශීය බැංකු ඒකක (DBUs)	587.5	572.4	473.2	24.2	23.1	14.4
අක්වෙරළ බැංකු ඒකක (OBUs)	423.1	430.6	329.7	28.3	33.0	9.3
පෞද්ගලික අංශයට දෙන ලද ණය	6,096.6	6,055.3	5,739.2	6.2	6.4	4.2
දේශීය බැංකු ඒකක (DBUs)	5,677.6	5,627.7	5,321.6	6.7	6.7	4.4
අක්වෙරළ බැංකු ඒකක (OBUs)	419.0	427.5	417.6	0.3	2.6	0.8
අනෙකුත් අයිතම (ශුද්ධ)	(2,050.7)	(2,055.5)	(1,868.2)	(9.8)	(10.0)	(16.5)

(අ) තාවකාලික (ආ) සංශෝධිත (ඇ) ඒකාබද්ධ පුළුල් මුදල් සැපයුම (M<sub>2b</sub>) අදාළව



2.3 සංචිත මුදල්හි සනිපතා වෙනස

අයිතමය	2021 ජන. 13	2021 ජන. 06	වෙනස
සංචිත මුදල් (රුපියල් මිලියන)	967,750.66	972,273.15	(4,522.49)



2.4 මුදල් වෙළඳපොළ ක්‍රියාකාරකම් (දෛනික)

අයිතමය	2021 ජන. 11	2021 ජන. 12	2021 ජන. 13	2021 ජන. 15
<b>ඒක්ෂණ මුදල් වෙළඳපොළ</b>				
බර්ත සාමාන්‍ය අනුපාතිකය (වාර්ෂික පොලී අනුපාතිකය සියයට)	4.54	4.54	4.54	4.54
දළ වටිනාකම (රුපියල් මිලියන)	36,600	28,350	49,100	3,250
<b>වෙළඳපොළ ප්‍රතිමිලදී ගැනුම්</b>				
බර්ත සාමාන්‍ය අනුපාතිකය (වාර්ෂික පොලී අනුපාතිකය සියයට)	4.55	4.56	4.56	4.57
දළ වටිනාකම (රුපියල් මිලියන)	16,905	15,320	11,909	16,010

2.5 ශ්‍රී ලංකා මහ බැංකුව සතු සුරැකුම්පත් ගොනුව

අයිතමය	2021 ජන. 11	2021 ජන. 12	2021 ජන. 13	2021 ජන. 15
ශ්‍රී ලංකා මහ බැංකුව සතු භාණ්ඩාගාර බිල්පත් ප්‍රමාණය - මුහුණත අගය (රුපියල් මිලියන)	731,246.88	731,246.88	731,246.88	731,246.88
ශ්‍රී ලංකා මහ බැංකුව සතු භාණ්ඩාගාර බිල්පත් ප්‍රමාණය - පොත් අගය (රුපියල් මිලියන)	715,950.69	716,085.80	716,220.32	716,521.01



2.6 වචන වෙළඳ කටයුතු

අයිතමය	2021 ජන. 11	2021 ජන. 12	2021 ජන. 13	2021 ජන. 15
<b>කෙටි කාලීන වෙන්දේසි</b>				
පිරිනමන ලද ප්‍රතිමිලදී ගැනුම් ප්‍රමාණය (රු. බිලියන)				
පිරිනමන ලද ප්‍රතිවිකුණුම් ප්‍රමාණය (රු. බිලියන)				
කාල සීමාව (දින ගණන)				
ලැබුණු ලංසු ප්‍රමාණය (රු. බිලියන)				
පිළිගත් ප්‍රමාණය (රු. බිලියන)				
අවම පිළිගත් අනුපාතිකය (වා.පො.අ. සියයට)				
උපරිම පිළිගත් අනුපාතිකය (වා.පො.අ. සියයට)				
බර්ත සාමාන්‍ය ඵලදා අනුපාතිකය (වා.පො.අ. සියයට)				
<b>ස්ථිර පදනම මත වෙන්දේසි</b>				
ස්ථිර පදනම මත භාණ්ඩාගාර බිල්පත් විකිණීම (රු. බිලියන)				
ස්ථිර පදනම මත භාණ්ඩාගාර බිල්පත් මිලදී ගැනුම් (රු. බිලියන)				
පියවීමේ දිනය				
පරිණත වන දිනය				
කාල සීමාව (දින ගණන)				
ලැබුණු ලංසු ප්‍රමාණය (රු. බිලියන)				
පිළිගත් ප්‍රමාණය (රු. බිලියන)				
අවම පිළිගත් අනුපාතිකය (වා.පො.අ. සියයට)				
උපරිම පිළිගත් අනුපාතිකය (වා.පො.අ. සියයට)				
බර්ත සාමාන්‍ය ඵලදා අනුපාතිකය (වා.පො.අ. සියයට)				
<b>දිගු කාලීන වෙන්දේසි</b>				
පිළිගත් ප්‍රතිමිලදී ගැනුම් ප්‍රමාණය (රු. බිලියන)				
පිළිගත් ප්‍රතිවිකුණුම් ප්‍රමාණය (රු. බිලියන)				
පියවීමේ දිනය				
පරිණත වන දිනය				
කාල සීමාව (දින ගණන)				
ලැබුණු ලංසු ප්‍රමාණය (රු. බිලියන)				
පිළිගත් ප්‍රමාණය (රු. බිලියන)				
අවම පිළිගත් අනුපාතිකය (වා.පො.අ. සියයට)				
උපරිම පිළිගත් අනුපාතිකය (වා.පො.අ. සියයට)				
බර්ත සාමාන්‍ය ඵලදා අනුපාතිකය (වා.පො.අ. සියයට)				
<b>ද්‍රවශීලතා පහසුකම් වෙන්දේසි</b>				
පිරිනමන ලද ප්‍රතිවිකුණුම් ප්‍රමාණය (රු. බිලියන)				
පියවීමේ දිනය				
පරිණත වන දිනය				
කාල සීමාව (දින ගණන)				
ලැබුණු ලංසු ප්‍රමාණය (රු. බිලියන)				
පිළිගත් ප්‍රතිවිකුණුම් ප්‍රමාණය (රු. බිලියන)				
අවම පිළිගත් අනුපාතිකය (වා.පො.අ. සියයට)				
උපරිම පිළිගත් අනුපාතිකය (වා.පො.අ. සියයට)				
බර්ත සාමාන්‍ය ඵලදා අනුපාතිකය (වා.පො.අ. සියයට)				
<b>නිත්‍ය පහසුකම</b>				
නිත්‍ය තැන්පතු පහසුකම (රු. බිලියන)	237.329	232.899	204.375	222.673
නිත්‍ය ණය පහසුකම (රු. බිලියන)	0.000	0.000	0.000	0.224
<b>සමස්ත වෙළඳපොළ එක් දින ද්‍රවශීලතාව (රු. බිලියන)</b>	237.329	232.899	204.375	222.449
<b>සමස්ත වෙළඳපොළ ද්‍රවශීලතාව (රු. බිලියන)**</b>	237.329	232.899	204.375	222.449

\*\*සමස්ත වෙළඳපොළ ද්‍රවශීලතාවෙන් නිරූපණය වන්නේ කෙටි කාලීන සහ දිගු කාලීන නොපියවූ ප්‍රතිමිලදීගැනුම් / ප්‍රතිවිකුණුම් ගණුදෙනු ගළපන ලද එක් දින ද්‍රවශීලතාවයි.

**2.7 ණය කාඩ්පත් (අ)**

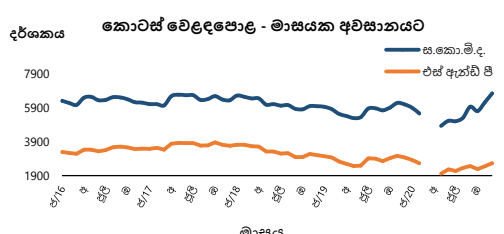
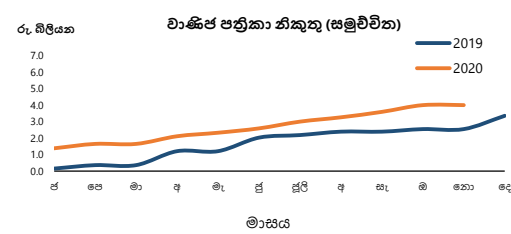
අයිතමය	2020	2020	2019
	නොවැ. අවසානයට <sup>(අ)</sup>	ඔක්. අවසානයට	දෙසැ. අවසානයට
මුළු සක්‍රීය කාඩ්පත් ගණන	1,887,474	1,888,605	1,829,927
දේශීය (දේශීය වශයෙන් පිළිගත් ඒවා පමණි)	17,427	17,492	18,538
ගෝලීය (ගෝලීය වශයෙන් පිළිගත්)	1,870,047	1,871,113	1,811,389
නොපියවූ ශේෂය (රු. මිලියන)	114,125	115,639	121,489
දේශීය (දේශීය වශයෙන් පිළිගත් ඒවා පමණි)	31,917	32,140	31,386
ගෝලීය (ගෝලීය වශයෙන් පිළිගත්)	82,208	83,499	90,103

(අ) බලපත්‍රලාභී වාණිජ බැංකු විසින් නිකුත් කරන ලද (ආ) තාවකාලික

**2.8 වාණිජ පත්‍රිකා නිකුතු (අ)**

අයිතමය (රු. බිලියන)	2020	2020	2019
	නොවැ. අවසානයට <sup>(අ)</sup>	ඔක්. අවසානයට	දෙසැ. අවසානයට
සමස්ත නිකුතුව (සමුච්චිත)	4.0	4.0	3.4
නොපියවූ (කාලපරිච්ඡේදය අවසානය වනවිට)	2.3	2.5	1.4

(අ) බලපත්‍රලාභී වාණිජ බැංකු සහ බලපත්‍රලාභී විශේෂිත බැංකු සපයන ලද දත්ත මත පදනම්ව  
(ආ) තාවකාලික



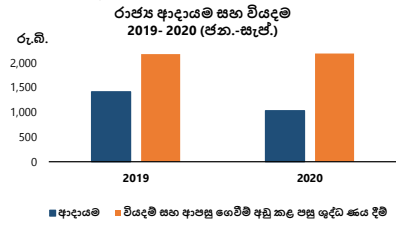
**2.9 කොටස් වෙළඳපොළ**

අයිතමය	2021 ජනවාරි 15 වැනි දිනට	2021 ජනවාරි 8 වැනි දිනට	වසරකට පෙර
සමස්ත කොටස් මිල දර්ශකය (1985 = 100) (ASPI)	7,734.57	7,119.53	5,932.92
එස් ඇන්ඩ් පී ශ්‍රී ලංකා 20 දර්ශකය (2004 = 1,000) (S&P SL20)	2,902.98	2,704.87	2,791.06
දෛනික පිරිවැටුම (සනිපතා සාමාන්‍යය)(රු. මිලියන)	9,467.25	6,724.86	1,182.50
වෙළඳපොළ ප්‍රාග්ධනීකරණය (රු. බිලියන)	3,381.08	3,112.20	2,760.02
විදේශීය මිලදී ගැනීම්(රු. මිලියන)	122.12	92.54	403.64
විදේශීය විකිණීම් (රු. මිලියන)	300.24	115.70	480.75
ශුද්ධ විදේශ මිලදී ගැනීම් (රු. මිලියන)	(178.12)	(23.16)	(77.11)

## රාජ්‍ය මූල්‍ය අංශය

### 3.1 රාජ්‍ය මූල්‍ය කටයුතු (රු. බිලියන) <sup>(අ)</sup>

ශීර්ෂය	2019 ජන.-සැප්.	2020 ජන.-සැප්. <sup>(ආ)</sup>
<b>ආදායම් සහ ප්‍රදාන</b>	<b>1,415.2</b>	<b>1,031.7</b>
ආදායම	1,413.6	1,028.9
බදු ආදායම	1,300.8	914.1
බදු නොවන	112.8	114.8
ප්‍රදාන	1.6	2.8
<b>වියදම් සහ ආපසු ගෙවීම් අඩු කළ පසු ශුද්ධ ණයදීම</b>	<b>2,175.3</b>	<b>2,185.4</b>
පුනරාවර්තන	1,729.9	1,938.8
ප්‍රාග්ධන වියදම් සහ ආපසු ගෙවීම් අඩු කළ පසු ශුද්ධ ණය දීම	445.4	246.7

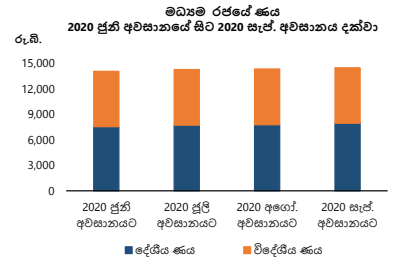


(අ) 2019 නාවකාරීක දත්තවලට සහ 2020 ඇස්තමේන්තුවලට අදාළව, 2020 නොවැම්බර් මාසයේ දී රජය විසින් ප්‍රකාශයට පත් කරන ලද සංශෝධනවලට අනුරූපීව, මෙහි ඉදිරිපත් කර ඇති සමහර දත්ත වෙනස් වීමට ඉඩ ඇත.

(ආ) නාවකාරීක

### 3.2 මධ්‍යම රජයේ නොපිය වූ ණය (රු. බිලියන)

ශීර්ෂය	2019 වසර අවසානයට	2020 සැප්තැම්බර් අවසානයට <sup>(අ)</sup>
<b>සමස්ත දේශීය ණය</b>	<b>6,629.1</b>	<b>7,940.3</b>
එයින්		
භාණ්ඩාගාර බිල්පත්	873.9	1,222.1
භාණ්ඩාගාර බැඳුම්කර	4,606.2	5,293.0
රුපියල් ණය	24.1	24.1
සමස්ත විදේශීය ණය	6,402.4	6,528.8
<b>මධ්‍යම රජයේ සමස්ත නොපියවූ රාජ්‍ය ණය</b>	<b>13,031.5</b>	<b>14,469.1</b>



(අ) නාවකාරීක

මූලාශ්‍රය: මුදල් අමාත්‍යාංශය, ශ්‍රී ලංකා මහ බැංකුව

### 3.3 රාජ්‍ය සුරැකුම්පත් - ප්‍රාථමික හා ද්විතීයික වෙළඳපොළ ඵලදා අනුපාතික 2021 ජනවාරි 13 දිනෙන් අවසන් වූ සතියට

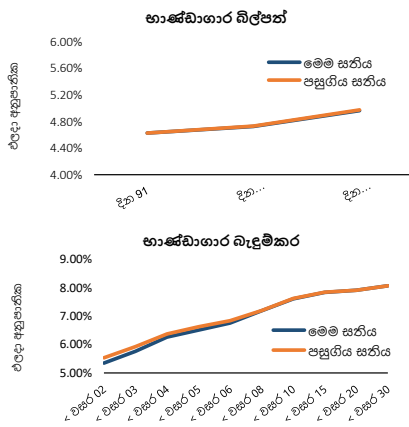
සුරැකුම්පත	පරිණත කාලය	ප්‍රාථමික වෙළඳපොළ <sup>(අ)</sup> %		ද්විතීයික වෙළඳපොළ <sup>(ආ)</sup> %			
		මෙම සතිය	පසුගිය සතිය	මෙම සතිය			පසුගිය සතියේ සාමාන්‍යය
				මිලට ගැනීමේ අනුපාතිකය	විකුණුම් අනුපාතිකය	සාමාන්‍යය	
භාණ්ඩාගාර බිල්පත්	දින 91	4.70	4.71	4.68	4.58	4.63	4.63
	දින 182	4.78	4.80	4.78	4.68	4.73	4.73
	දින 364	5.02	5.05	5.02	4.91	4.97	4.98
	< වසර 02	-	-	5.40	5.30	5.35	5.53
භාණ්ඩාගාර බැඳුම්කර	< වසර 03	-	-	5.81	5.71	5.76	5.93
	< වසර 04	6.38	-	6.33	6.19	6.26	6.37
	< වසර 05	6.72	-	6.58	6.44	6.51	6.63
	< වසර 06	-	-	6.83	6.69	6.76	6.84
	< වසර 08	7.39	-	7.26	7.12	7.19	7.20
	< වසර 10	-	-	7.70	7.52	7.61	7.63
	< වසර 15	-	-	7.92	7.74	7.83	7.84
	< වසර 20	-	-	8.00	7.82	7.91	7.91
	< වසර 30	-	-	8.24	7.90	8.07	8.07

(අ) 2021 ජනවාරි 13 දිනෙන් අවසන් වූ සතිය තුළ සිදු වූ ප්‍රාථමික වෙළඳපොළ ගනුදෙනු

(ආ) ද්විතීයික වෙළඳපොළ තුළ ඉදිරිපත්කල ඵලදා අනුපාතිකයන්ගේ මධ්‍යන්‍ය

පසුගිය සතියට සාපේක්ෂව මෙම සතිය තුළ දී භාණ්ඩාගාර බිල්පත්වල සහ භාණ්ඩාගාර බැඳුම්කරවල ද්විතීයික වෙළඳපොළ ඵලදා අනුපාතික මිශ්‍ර හැසිරීමක් පෙන්නුම් කර ඇත.

සුරැකුම්පත	පරිණත දිනය	කුපන් අනුපාතිකය %	ද්විතීයික වෙළඳපොළ %	
			මෙම සතිය	පසුගිය සතිය
ජාත්‍යන්තර ස්වෛරීත්ව බැඳුම්කර	2021-ජූලි-27	6.25	25.14	31.62
	2022-ජන-18	5.75	33.49	32.29
	2022-ජූලි-25	5.88	34.11	32.71
	2023-අප්‍රේ-18	5.75	28.49	28.33
	2024-මාර්-14	6.85	25.46	25.55
	2024-ජූනි-28	6.35	23.33	23.47
	2025-ජූනි-03	6.13	20.16	20.35
	2025-නොවැ-03	6.85	20.15	20.37
	2026-ජූලි-18	6.83	19.35	19.72
	2027-මැයි-11	6.20	16.91	17.64
2028-අප්‍රේ-18	6.75	16.51	17.19	
2029-මාර්-14	7.85	17.24	17.87	
2030-මාර්-28	7.55	16.12	16.75	



**3.4 රාජ්‍ය සුරැකුම්පත්- 2021 ජනවාරි 13 දිනෙන් අවසන් වූ සතියට ප්‍රාථමික හා ද්විතීයික වෙළඳපොළ ගනුදෙනු සාරාංශය**

අයිතමය	ප්‍රමාණය (රු. මිලියන)	
	මෙම සතිය	පසුගිය සතිය
නොපියවූ රාජ්‍ය ණය සුරැකුම්පත්		
භාණ්ඩාගාර බිල්පත්	1,629,558.29	1,624,423.29
භාණ්ඩාගාර බැඳුම්කර <sup>(අ)</sup>	5,719,503.99	5,719,503.99
<b>එකතුව</b>	<b>7,349,062.28</b>	<b>7,343,927.28</b>
අනේවාසිකයින් සතු භාණ්ඩාගාර බිල්පත් හා භාණ්ඩාගාර බැඳුම්කර	7,424.09	6,874.09
ශ්‍රී ලංකා සංවර්ධන බැඳුම්කර	493,402.37	488,141.00

පසුගිය සතියට සාපේක්ෂව, මෙම සතිය තුළ දී අනේවාසිකයන් සතු නොපියවූ භාණ්ඩාගාර බිල්පත් සහ භාණ්ඩාගාර බැඳුම්කර ප්‍රමාණයෙහි රුපියල් අගය 8.00 ක ප්‍රතිශතයකින් වැඩි වී ඇත.

ප්‍රාථමික වෙළඳපොළ ක්‍රියාකාරකම්	ප්‍රමාණය (රු. මිලියන)	
	මෙම සතිය	පසුගිය සතිය
භාණ්ඩාගාර බිල්පත්		
ඉදිරිපත් කළ ප්‍රමාණය	40,000.00	40,000.00
ලැබුණු ලංසු ප්‍රමාණය	106,996.00	86,324.00
පිළිගත් ලංසු ප්‍රමාණය	40,000.00	40,000.00
භාණ්ඩාගාර බැඳුම්කර		
ඉදිරිපත් කළ ප්‍රමාණය	100,000.00	-
ලැබුණු ලංසු ප්‍රමාණය	199,098.00	-
පිළිගත් ලංසු ප්‍රමාණය	100,000.00	-

මෙම සතිය තුළ දී පවත්වන ලද භාණ්ඩාගාර බිල්පත් වෙන්දේසිය සඳහා ලැබුණු මුළු ලංසු ප්‍රමාණය ඉදිරිපත් කළ මුළු ලංසු ප්‍රමාණය මෙන් 2.7 ගුණයක් වන අතර භාණ්ඩාගාර බැඳුම්කර වෙන්දේසිය සඳහා ලැබුණු මුළු ලංසු ප්‍රමාණය ඉදිරිපත් කළ මුළු ලංසු ප්‍රමාණය මෙන් 2.0 ගුණයකි.

ද්විතීයික වෙළඳපොළ ක්‍රියාකාරකම්	ප්‍රමාණය (රු. මිලියන)	
	මෙම සතිය	පසුගිය සතිය
භාණ්ඩාගාර බිල්පත්		
හිමිකම් මත පැවරූ ගනුදෙනු (විකුණුම් / මිලදී ගැනුම්)	48,713.65	31,038.01
ප්‍රති මිලදී ගැනුම් ගනුදෙනු (විකුණුම් / මිලදී ගැනුම්)	128,312.08	157,742.61
භාණ්ඩාගාර බැඳුම්කර		
හිමිකම් මත පැවරූ ගනුදෙනු (විකුණුම් / මිලදී ගැනුම්)	32,571.42	29,900.47
ප්‍රති මිලදී ගැනුම් ගනුදෙනු (විකුණුම් / මිලදී ගැනුම්)	606,399.47	582,757.95

පසුගිය සතියට සාපේක්ෂව මෙම සතිය තුළ දී භාණ්ඩාගාර බිල්පත් සහ භාණ්ඩාගාර බැඳුම්කර මුළු ද්විතීයික වෙළඳපොළ ගනුදෙනු ප්‍රමාණය 1.82 ක ප්‍රතිශතයකින් වැඩි වී ඇත.

(අ) ලංකා බණිජ තෙල් නීතිගත සංස්ථාව වෙත නිකුත් කරන ලද රු. මිලියන 56,662 ක් වන භාණ්ඩාගාර බැඳුම්කර ඇතුළත් වේ.

**3.5 ද්වි පාර්ශ්වීය මිල ගණන් (භාණ්ඩාගාර බිල්පත්) -2021 ජනවාරි 15**

පරිණතියට ඇති ඉතිරි කාලය	සාමාන්‍ය මිලට ගැනීමේ මිල	එලදා අනුපාතික %	සාමාන්‍ය විකුණුම් මිල	එලදා අනුපාතික %	ගැණුම් හා විකුණුම් මිල පරතරය
1-7 දින	99.91	4.50	99.92	4.36	0.00
මාස 1	99.63	4.55	99.64	4.43	0.01
මාස 2	99.24	4.61	99.26	4.50	0.02
මාස 3	98.85	4.68	98.87	4.58	0.02
මාස 4	98.45	4.71	98.49	4.60	0.04
මාස 5	98.06	4.72	98.10	4.61	0.04
මාස 6	97.65	4.77	97.70	4.67	0.05
මාස 7	97.24	4.80	97.29	4.70	0.06
මාස 8	96.81	4.85	96.88	4.75	0.06
මාස 9	96.39	4.88	96.46	4.79	0.07
මාස 10	95.95	4.92	96.04	4.82	0.08
මාස 11	95.50	4.98	95.59	4.87	0.09
මාස 12	95.06	5.01	95.16	4.90	0.10

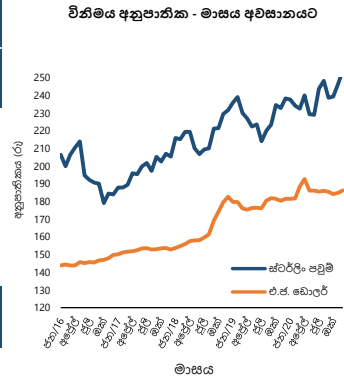
3.6 ද්වි පාර්ශ්වීය මිල ගණන් (භාණ්ඩාගාර බැඳුම්කර) - 2021 ජනවාරි 15

භාණ්ඩාගාර බැඳුම්කර කාණ්ඩය	පරිණත කාලය (වසර ගණන)	පරිණත දිනය (දිනය/මාසය /වර්ෂය)	පරිණතයට ඇති දින ගණන	සාමාන්‍ය මිලට ගැනීමේ මිල	ඵලදා අනුපාතික %	සාමාන්‍ය විකුණුම් මිල	ඵලදා අනුපාතික %	ගැණුම් හා විකුණුම් මිල පරතරය
10.75%2021A	5	2021 මාර්තු 1	45	100.72	4.70	100.74	4.55	0.02
09.00%2021A	8	2021 මැයි 1	106	101.19	4.80	101.23	4.66	0.04
11.00%2021A	7	2021 අගෝ. 1	198	103.29	4.81	103.35	4.70	0.06
09.45%2021A	7	2021 ඔක්. 15	273	103.23	4.97	103.31	4.87	0.07
11.50%2021A	5	2021 දෙසැ. 15	334	105.68	5.06	105.77	4.96	0.09
08.00%2022A	10	2022 ජන. 1	351	102.62	5.17	102.75	5.03	0.13
10.70%2022A	3	2022 මාර්තු 15	424	105.97	5.32	106.10	5.21	0.13
11.20%2022A	9	2022 ජූලි 1	532	108.19	5.30	108.37	5.18	0.18
10.00%2022A	8	2022 ඔක්. 1	624	107.42	5.39	107.59	5.29	0.17
05.75%2022A	3	2022 නොවැ. 15	669	100.51	5.45	100.69	5.35	0.17
07.90%2022A	3	2022 දෙසැ. 15	699	104.44	5.42	104.62	5.33	0.18
08.65%2023A	3	2023 ජන. 15	730	105.87	5.51	106.01	5.44	0.14
10.00%2023A	6	2023 මාර්තු 15	789	108.81	5.61	109.03	5.51	0.22
11.50%2023A	6	2023 මැයි 15	850	112.69	5.61	112.95	5.50	0.25
10.20%2023A	5	2023 ජූලි 15	911	110.41	5.68	110.70	5.56	0.29
09.00%2023A	10	2023 සැප්. 1	959	107.95	5.69	108.26	5.57	0.32
11.20%2023A	9	2023 සැප්. 1	959	113.17	5.72	113.50	5.59	0.33
07.00%2023A	20	2023 ඔක්. 1	989	103.07	5.76	103.31	5.66	0.25
11.60%2023A	5	2023 දෙසැ. 15	1,064	115.24	5.83	115.59	5.71	0.35
11.40%2024A	10	2024 ජන. 1	1,081	114.36	6.03	114.68	5.92	0.31
10.90%2024A	5	2024 මාර්තු 15	1,155	113.42	6.16	113.79	6.04	0.37
10.25%2024A	5	2024 ජූනි 15	1,247	112.03	6.28	112.39	6.17	0.36
11.00%2024A	8	2024 අගෝ. 1	1,294	114.75	6.29	115.72	6.01	0.97
09.85%2024A	5	2024 සැප්. 15	1,339	111.57	6.26	111.84	6.18	0.27
06.00%2024A	10	2024 දෙසැ. 1	1,416	98.97	6.30	99.29	6.21	0.31
10.25%2025A	10	2025 මාර්තු 15	1,520	113.68	6.45	114.25	6.30	0.57
09.00%2025A	12	2025 මැයි 1	1,567	109.51	6.43	109.93	6.32	0.42
11.00%2025A	10	2025 අගෝ. 1	1,659	117.46	6.50	118.87	6.17	1.41
10.35%2025A	8	2025 ඔක්. 15	1,734	115.42	6.52	115.98	6.39	0.56
06.75%2026A	5	2026 ජන. 15	1,826	100.57	6.61	101.12	6.48	0.55
09.00%2026A	13	2026 පෙබ. 1	1,843	110.10	6.61	110.51	6.52	0.41
05.35%2026A	15	2026 මාර්තු 1	1,871	94.49	6.63	94.98	6.52	0.48
11.00%2026A	11	2026 ජූනි 1	1,963	119.13	6.70	119.73	6.58	0.60
11.50%2026A	10	2026 අගෝ. 1	2,024	121.93	6.70	122.55	6.58	0.62
11.40%2027A	8	2027 ජන. 15	2,191	121.15	7.02	121.92	6.88	0.77
11.75%2027A	10	2027 ජූනි 15	2,342	123.73	7.08	124.55	6.94	0.82
07.80%2027A	7	2027 අගෝ. 15	2,403	103.52	7.12	104.22	6.99	0.70
10.30%2027A	8	2027 ඔක්. 15	2,464	116.57	7.16	117.28	7.04	0.71
11.25%2027A	10	2027 දෙසැ. 15	2,525	121.85	7.18	122.77	7.03	0.92
10.75%2028A	10	2028 මාර්තු 15	2,616	119.24	7.26	120.09	7.12	0.85
09.00%2028B	15	2028 මැයි 1	2,663	109.58	7.28	110.27	7.16	0.69
09.00%2028A	15	2028 ජූලි 1	2,724	109.61	7.31	110.52	7.16	0.91
11.50%2028A	13	2028 සැප්. 1	2,786	124.14	7.31	125.01	7.18	0.87
13.00%2029A	15	2029 ජන. 1	2,908	132.99	7.43	134.31	7.25	1.32
13.00%2029B	15	2029 මැයි 1	3,028	133.36	7.52	135.09	7.28	1.74
11.00%2030A	15	2030 මැයි 15	3,407	121.87	7.67	123.08	7.51	1.22
11.25%2031A	12	2031 මාර්තු 15	3,711	124.47	7.73	126.09	7.53	1.63
08.00%2032A	20	2032 ජන. 1	4,003	101.77	7.76	103.26	7.56	1.49
09.00%2032A	20	2032 ඔක්. 1	4,277	108.87	7.83	110.63	7.61	1.76
11.20%2033A	15	2033 ජන. 15	4,383	125.77	7.85	127.13	7.70	1.36
09.00%2033A	20	2033 ජූනි 1	4,520	108.57	7.90	110.03	7.73	1.46
13.25%2033A	20	2033 ජූලි 1	4,550	141.87	7.91	143.65	7.73	1.77
09.00%2033B	20	2033 නොවැ. 1	4,673	108.65	7.91	110.14	7.74	1.49
13.25%2034A	20	2034 ජන. 1	4,734	142.11	7.98	144.19	7.78	2.08
10.25%2034A	15	2034 සැප්. 15	4,991	119.31	7.91	121.08	7.72	1.77
11.50%2035A	20	2035 මාර්තු 15	5,172	129.83	7.95	132.05	7.73	2.23
10.50%2039A	20	2039 අගෝ. 15	6,786	124.15	7.98	126.25	7.80	2.10
12.00%2041A	25	2041 ජන. 1	7,291	139.55	8.00	141.88	7.82	2.34
09.00%2043A	30	2043 ජූනි 1	8,172	109.21	8.10	112.02	7.85	2.80
13.50%2044A	30	2044 ජන. 1	8,386	155.74	8.11	159.53	7.86	3.79
13.50%2044B	30	2044 ජූනි 1	8,538	152.54	8.35	159.59	7.88	7.05
12.50%2045A	30	2045 මාර්තු 1	8,811	142.08	8.40	147.75	8.00	5.67

# විදේශීය අංශය

## 4.1 විනිමය අනුපාතික

අයිතමය (ඒකකයකට රුපියල් <sup>(අ)</sup> )	2021 ජනවාරි 15 දිනෙන් අවසන් වූ සතිය			සාමාන්‍යය අනුපාතිකය	
	ගැනුම් මිල	විකුණුම් මිල	සාමාන්‍යය අනුපාතිකය	සතියකට පෙර	වසරකට පෙර
එ.ජ. ඩොලර්	190.77	196.05	193.41	188.63	181.40
ස්ටර්ලිං පවුම්	261.67	269.71	265.69	255.81	235.84
ජපන් යෙන්	1.84	1.90	1.87	1.82	1.65
යුරෝ	231.59	238.65	235.12	236.04	202.06
ඉන්දියානු රුපියල් <sup>(ආ)</sup>			2.61	2.53	2.56
වි.ගැ.හි. (2021 ජනවාරි 14 දිනට)			269.59	267.37	250.31
මහ බැංකුව විසින් සිදු කරන ලද මිලදී ගැනීම් සහ විකිණීම් <sup>(ඇ)</sup> (එ.ජ. ඩොලර් මිලියන)			2020 දෙසැම්බර්	මාසයකට පෙර	වසරකට පෙර
මිලදී ගැනීම්			-	7.40	1.20
විකිණීම්			22.50	5.00	5.00



අයිතමය	2021 ජනවාරි 15 දිනෙන් අවසන් වූ සතිය	සතියකට පෙර	වසරකට පෙර
සාමාන්‍ය දෛනික අන්තර් බැංකු ගනුදෙනු පරිමාව (එ.ජ. ඩොලර් මිලියන)	21.06	11.80	65.68

(වාණිජ බැංකු අතර සිදුවන එනම්, පසුදින සහ එදින ගනුදෙනු)

### ඉදිරි විනිමය ගනුදෙනු

ඉදිරි විනිමය අනුපාතික (රු/එ.ජ. ඩොලර්) <sup>(ඈ)</sup>	2021 ජනවාරි 15 දිනෙන් අවසන් වූ සතිය	සතියකට පෙර	වසරකට පෙර
මාස 1	190.82	188.57	181.94
මාස 3	-	187.93	182.89
සාමාන්‍ය දෛනික අන්තර් බැංකු ගනුදෙනු පරිමාව (එ.ජ. ඩොලර් මිලියන)	38.91	54.64	33.85
තොපියවූ ඉදිරි විනිමය ගනුදෙනු පරිමාව (එ.ජ. ඩොලර් මිලියන) (2021 ජනවාරි 13 දිනට)	1,776.95	1,825.43	1,784.44

(අ) වාණිජ බැංකුවල සාමාන්‍ය මධ්‍යස්ථ අනුපාතිකය (පෙ.ව.9.30 ට පවතින)

(ආ) මාසය තුළ මහ බැංකුව විසින්, වාණිජ බැංකු වෙතින් වෙළඳපොළ මිලට සිදු කරනු ලබන සමස්ත විකිණීම් සහ මිලදී ගැනීම්

(ඇ) මහ බැංකුවේ දෛනික විනිමය අනුපාතිකය (2) සාමාන්‍ය ගනුදෙනු මත පදනම් වූ සතියේ සාමාන්‍යය

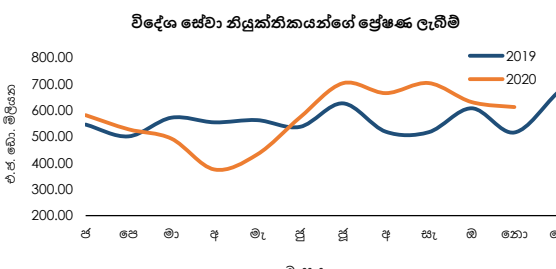
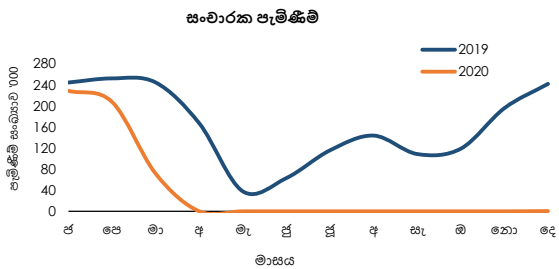
## 4.2 සංචාරක සේවා සහ විදේශ සේවා නියුක්තිකයන්ගේ ප්‍රේෂණ

අයිතමය	2019 දෙසැම්බර්	2020 දෙසැම්බර් <sup>(අ)</sup>	2019 ජන.-දෙසැ.	2020 ජන.-දෙසැ. <sup>(අ)</sup>	% වෙනස
සංචාරක පැමිණීම් සංඛ්‍යාව	241,663	393	1,913,702	507,704	(73.5)
සංචාරක ඉපයීම් (එ.ජ. ඩොලර් මිලියන)	455.5 <sup>(ආ)</sup>	0.7 <sup>(ආ)</sup>	3606.9 <sup>(ආ)</sup>	956.9 <sup>(ආ)</sup>	(73.5)
(රුපියල් බිලියන)	82.6 <sup>(ආ)</sup>	0.1 <sup>(ආ)</sup>	646.4 <sup>(ආ)</sup>	174.1 <sup>(ආ)</sup>	(73.1)
විදේශ සේවා නියුක්තිකයන්ගේ ප්‍රේෂණ ලැබීම් (එ.ජ. ඩොලර් මිලියන)	515.3	611.7	6,052.2	6,291.2	3.9
(රුපියල් බිලියන)	92.9	113.0	1,080.2	1,164.9	7.8

(අ) තාවකාලික

(ආ) 2019 වසරේදී සංචාරකයෙකු මෙරට ගත කරන සාමාන්‍ය දින ගණන සහ දිනක් සඳහා වන වියදම පිළිබඳ සංචාරක සංවර්ධන අධිකාරිය විසින් සිදු කළ සමීක්ෂණයේ ප්‍රතිඵල මත සංශෝධනය වී ඇත.

(ඇ) 2020 වසරේදී සංචාරකයෙකු මෙරට ගත කරන සාමාන්‍ය දින ගණන සහ දිනක් සඳහා වන වියදම පිළිබඳ සංචාරක සංවර්ධන අධිකාරිය විසින් සිදු කරන සමීක්ෂණයේ ප්‍රතිඵල මත සංශෝධනය විය හැකිය.



**4.3 2020 නොවැම්බර් මස 30 දිනට විදේශ සංචිත සහ විදේශ මුදල් ද්‍රවශීලතාවය (අ)**

නිල සංචිත වත්කම් (එ.ජ. ඩොලර් මිලියන)	
නිල සංචිත වත්කම්	<b>5,555.3</b>
(1) විදේශ මුදල් සංචිත	5,101.1
(අ) සුරැකුම්පත්	3,333.5
(ආ) මුළු මුදල් සහ තැන්පතු	1,767.6
(i) වෙනත් මහ බැංකු, පියවීම් සඳහා වන ජාත්‍යන්තර බැංකුව සහ ජා. මු. අරමුදල සමඟ	859.5
(ii) විදේශයන්හි පිහිටි වාර්තා කරන රට තුළ මූල්‍ය සේවකර්ම පිහිටා ඇති බැංකු සමඟ	1.2
(iii) වාර්තා කරන රටෙන් පිටත මූල්‍ය සේවකර්ම පිහිටා ඇති බැංකු සමඟ	906.9
(2) ජා. මු. අරමුදලේ සංචිත මට්ටම	68.4
(3) විශේෂ ගැනුම් හිමිකම්	2.6
(4) රනුන්	382.7
(5) අනෙකුත් සංචිත වත්කම්	0.4

**විදේශ සංචිත මගින් ඉදිරියේදී සිදුකළ යුතු කෙටිකාලීන ශුද්ධ ගෙවීම් <sup>(ආ)</sup> (එ.ජ. ඩොලර් මිලියන)**

අයිතමය	එකතුව	කල්පිරීම		
		මාසයක් ඇතුළත	මාස 1 ට වැඩි සහ මාස 3 දක්වා	මාස 3 ට වැඩි සහ වසරක් දක්වා
1. විදේශ ණය, සුරැකුම්පත් සහ තැන්පතු ගෙවීම් (-) ණය වාරික ආපසු ගෙවීම පොලීය	(5,797.4)	(170.6)	(882.3)	(4,744.5)
ලැබීම් (+) ණය වාරික ආපසු ලැබීම පොලීය	(4,355.3)	(113.2)	(679.5)	(3,562.5)
ලැබීම් (+) ණය වාරික ආපසු ලැබීම පොලීය	(1,442.1)	(57.3)	(202.8)	(1,182.0)
2. විදේශ මුදලින් සහ දේශීය මුදලින් පවතින ඉදිරි ගිවිසුම් සහ අනාගත සුරැකුම්වල සමස්ත හිඟ සහ අතිරික්ත තත්ත්වය (විනිමය හුවමාරු ගිවිසුම්වල ඉදිරි ගනුදෙනු ද (forward leg) අන්තර්ගතව)	(1,415.0)	(67.0)	(772.0)	(576.0)
(i) හිඟ (-) <sup>(ඇ)</sup>	(1,415.0)	(67.0)	(772.0)	(576.0)
(ii) අතිරික්ත (+)				
3. අනෙකුත් ප්‍රතිවිකිණුම් හා සම්බන්ධ ලැබීම් (+) ප්‍රතිමිලදී ගැනීම් හා සම්බන්ධ ගෙවීම් (-) අනෙකුත් ගෙවිය යුතු ගිණුම් (-)	(1,000.7)	(0.7)		(1,000.0)
	(1,000.0) <sup>(ඈ)</sup>			(1,000.0) <sup>(ඈ)</sup>
	(0.7)	(0.7)		

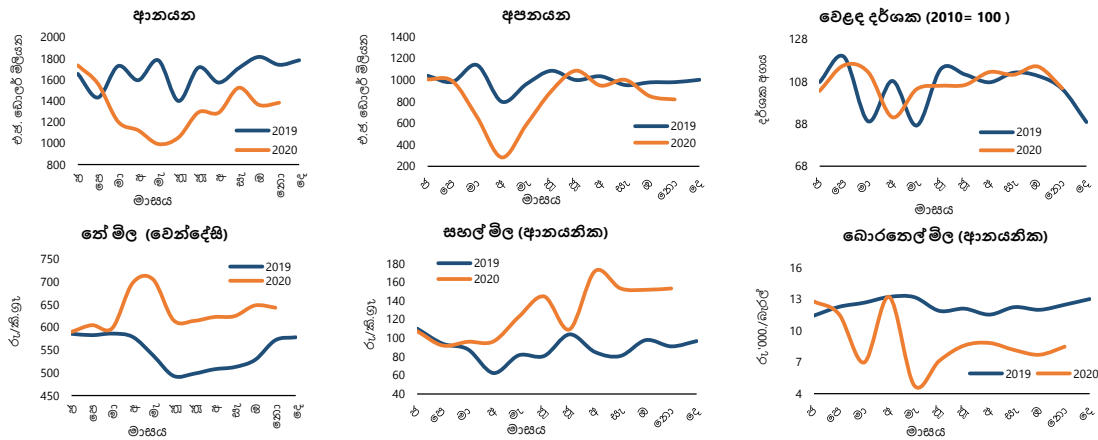
(අ) තාවකාලික  
 (ආ) මෙහි අන්තර්ගත වන්නේ ඉදිරියේදී සිදුකළ යුතු ගෙවීම් පමණි.  
 (ඇ) ඉදිරි විනිමය හුවමාරු ගිවිසුම්වල වැඩි කොටසක් නොපියවා ඉදිරියට ගෙනයනු ලැබේ.  
 (ඈ) එක්සත් ජනපද ෆෙඩරල් සංචිත බැංකුව සමඟ පවතින ප්‍රතිමිලදී ගැනීමේ පහසුකම හා සම්බන්ධ පුරෝකථනය කරන ලද පියවීම් නිරූපණය කෙරේ. ප්‍රතිමිලදී ගැනීමේ පහසුකම කල් පිරෙන අවස්ථාවේ දී ඒ සඳහා ඇපයට තබන ලද සුරැකුම්පත් (2020 වසරේ නොවැම්බර් අවසානය වන විට වෙළඳපොළ අගය අනුව එ.ජ. ඩොලර් මිලියන 1,016 ක් වූ) දළ නිල සංචිත සඳහා එකතු වනු ඇති අතර, එබැවින් මෙම පියවීම හේතුවෙන් දළ නිල සංචිත ප්‍රමාණය අඩු නොවනු ඇත.



4.4 විදේශීය වෙළඳාම

අයිතමය	එ.ජ. ඩොලර් මිලියන			රුපියල් මිලියන		
	2020 <sup>(අ)</sup> ජන.-නොවැ.	2019 ජන.-නොවැ.	% වෙනස	2020 <sup>(අ)</sup> ජන.-නොවැ.	2019 ජන.-නොවැ.	% වෙනස
<b>අපනයන</b>	<b>9,112.6</b>	<b>10,940.1</b>	<b>(16.7)</b>	<b>1,683,879.6</b>	<b>1,953,552.9</b>	<b>(13.8)</b>
කෘෂිකාර්මික	2,132.9	2,266.5	(5.9)	395,012.6	404,663.4	(2.4)
කාර්මික	6,946.1	8,627.4	(19.5)	1,282,660.9	1,540,646.3	(16.7)
ආහාර, පාන හා දුම්කොළ	422.7	410.9	2.9	78,219.4	73,438.7	6.5
රෙදිපිළි හා ඇඟලුම්	3,971.3	5,113.2	(22.3)	733,025.3	913,128.7	(19.7)
ඛනිජ තෙල් නිෂ්පාදිත	342.4	465.8	(26.5)	63,014.2	83,172.3	(24.2)
සම්භාණ්ඩ හා රබර් නිෂ්පාදිත	760.7	888.5	(14.4)	140,616.8	158,657.5	(11.4)
වෙනත්	1,449.2	1,749.1	(17.1)	267,785.3	312,249.1	(14.2)
ඛනිජ අපනයන	20.5	30.6	(33.1)	3,788.1	5,461.3	(30.6)
වෙනත් අපනයන	13.1	15.6	(15.9)	2,418.0	2,781.9	(13.1)
<b>ආනයන</b>	<b>14,528.7</b>	<b>18,152.9</b>	<b>(20.0)</b>	<b>2,689,154.2</b>	<b>3,241,637.1</b>	<b>(17.0)</b>
පාරිභෝගික භාණ්ඩ	3,073.9	3,565.7	(13.8)	569,707.9	636,749.3	(10.5)
අන්තර් භාණ්ඩ	8,211.6	10,413.2	(21.1)	1,519,161.4	1,859,645.1	(18.3)
ආයෝජන භාණ්ඩ	3,230.3	4,167.1	(22.5)	597,911.0	744,020.4	(19.6)
වෙනත්	12.9	6.8	88.1	2,373.8	1,222.2	94.2
<b>වෙළඳ ශේෂය</b>	<b>(5,416.1)</b>	<b>(7,212.8)</b>	<b>-</b>	<b>(1,005,274.6)</b>	<b>(1,288,084.2)</b>	<b>-</b>

(අ) තාවකාලික



4.5 වෙළඳ දර්ශක (2010=100) (අ)

අයිතමය	2020 නොවැ. <sup>(අ)</sup>	පෙර මාසය <sup>(අ)</sup>	පෙර වසර
<b>මුළු අපනයන</b>			
වටිනාකම	114.0	118.1	136.2
ප්‍රමාණය	129.7	141.4	140.8
ඒකක වටිනාකම	87.9	83.5	96.7
<b>මුළු ආනයන</b>			
වටිනාකම	123.8	122.0	155.8
ප්‍රමාණය	147.6	168.0	167.8
ඒකක වටිනාකම	83.9	72.6	92.9
<b>වෙළඳ මිල අනුපාතය</b>	104.8	115.1	104.2

(අ) එ.ජ. ඩොලර්වලින් අගය කරන ලද (ආ) තාවකාලික

4.6 වෙළඳ භාණ්ඩ මිල ගණන්

අයිතමය	2020 <sup>(අ)</sup> නොවැ.	2019 නොවැ.	% වෙනස	2020 <sup>(අ)</sup> නොවැ.	2019 නොවැ.	% වෙනස
	කි.ග්‍රෑම් 1ක් එ.ජ. ඩො.			කි.ග්‍රෑම් 1ක් රුපියල්		
කොළඹ නේ වෙන්දේසි මිල	3.48	3.17	9.79	642.80	571.48	12.48
ආනයන (මි.ර.ගැ.)	මෙට්‍රික් ටොන් 1ක් එ.ජ. ඩො.			මෙට්‍රික් ටොන් 1ක් රුපියල්		
සහල්	829.07	505.05	64.16	153,203.23	91,097.54	68.17
සීනි	437.51	353.27	23.85	80,846.70	63,719.61	26.88
නිර්ඳ	279.95	251.38	11.37	51,732.17	45,342.75	14.09
බොරතෙල්	45.88	69.11	(33.61)	8,477.76	12,465.05	(31.99)

(අ) තාවකාලික