

வாராந்த பொருளாதாரக் குறிகாட்டிகள்

2021 சனவரி 01



புள்ளிவிபரத் திணைக்களம்
இலங்கை மத்திய வங்கி

உண்மைத் துறை

உணவு மற்றும் உணவல்லா வகையிலுள்ள பொருட்களின் மாதாந்த விலை அதிகரிப்புக் காரணமாக கொழும்பு நுகர்வோர் விலைச் சுட்டெண்ணினை அடிப்படையாகக் கொண்ட முதன்மைப் பணவீக்கமானது 2020 நவம்பரில் 4.1 சதவீதத்திலிருந்து 2020 திசம்பரில் 4.2 சதவீதத்திற்குச் சிறிதளவில் அதிகரித்தது. அதேவேளை, உணவுப் பணவீக்கம் (ஆண்டிற்கு ஆண்டு) மற்றும் உணவல்லாப் பணவீக்கம் (ஆண்டிற்கு ஆண்டு) 2020 திசம்பரில் முறையே 9.2 சதவீதம் மற்றும் 2.0 சதவீதமாகப் பதிவுசெய்திருந்தது.

வேலையின்மை விகிதமானது 2020இன் இரண்டாம் காலாண்டில் 5.4 சதவீதத்திலிருந்து 2020இன் மூன்றாம் காலாண்டில் 5.8 சதவீதத்திற்கு அதிகரித்தது.

தொழிற்படைப் பங்கேற்பு விகிதமானது 2020இன் இரண்டாம் காலாண்டில் 50.2 சதவீதத்திலிருந்து 2020இன் மூன்றாம் காலாண்டில் 51.0 சதவீதத்திற்கு அதிகரித்தது.

ஆய்விற்குரிய காலப்பகுதியில் (2020.12.26 இலிருந்து 2021.01.01 வரை), மசகெண்ணெய் விலைகள் பெரிதும் அதிகரிக்கும் போக்கொன்றினைக் காட்டின. உலகளாவிய பொருளாதார மீட்சியின் எதிர்பார்க்கைகள் மத்தியில் உயர் எரிபொருள் கேள்விக்கான நம்பிக்கைகள் அதிகரித்தமை மற்றும் கொவிட்-19 தடுப்பூசி விநியோகங்கள் தொடர்பான செய்திகள் விலைகள் அதிகரிப்பிற்கு முக்கிய காரணமாகின. ஒட்டுமொத்தமாக, பிரென்ட் மற்றும் மேற்கு டெக்சாஸ் இடைநிலை மசகெண்ணெய் விலைகள் இக்காலப்பகுதியில் முறையே பீப்பாய் ஒன்றிற்கு ஐ.அ.டொலர் 0.66 இனாலும் ஐ.அ.டொலர் 0.41 இனாலும் அதிகரித்தன.

நாணயத் துறை

முன்னைய வாரத்துடன் ஒப்பிடுகையில், 2021 சனவரி 01ஆம் நாளன்று வாரத்தின் இறுதியில் வாராந்த நிறையேற்றப்பட்ட முதன்மைக் கடன்வழங்கல் விகிதம் 5.81 சதவீதத்திற்கு 02 அடிப்படைப் புள்ளிகளினால் வீழ்ச்சியடைந்தது.

2020 நவம்பரில் ஆண்டிற்கு ஆண்டு அடிப்படையில் ஆண்டு அடிப்படையில் விரிந்த பணம் (M_{2b}) 22.3 சதவீதத்தினால் அதிகரித்தது. 2020 நவம்பரில் வங்கித்தொழில் முறைமையிலிருந்தான அரசிற்கான தேறிய கடன்வழங்கலானது ரூ.99.0 பில்லியனால் அதிகரித்தது. 2020 நவம்பரில் பொதுக் கூட்டுத்தாபனத்தின் கடன் நிலுவை ரூ.7.6 பில்லியனால் அதிகரித்தது. 2020 நவம்பரில் தனியார் துறைக்கான விரிவுபடுத்தப்பட்ட கடன் நிலுவை ரூ.41.4 பில்லியனால் அதிகரித்தது.

முன்னைய வாரத்துடன் ஒப்பிடுகையில், ஒதுக்குப் பணம் அதிகரித்தமைக்கு மத்திய வங்கியில் வர்த்தக வங்கிகளால் பேணப்படும் வைப்புக்களின் அதிகரிப்பே முக்கிய காரணமாகும்.

கடந்த வாரத்தின் இறுதியில் காணப்பட்ட ரூ.231.104 பில்லியன் மிகையுடன் ஒப்பிடுகையில் மொத்த வெளிநின்ற சந்தைத் திரவத்தன்மை இவ்வாரத்தின் இறுதியில் ரூ.266.518 பில்லியன் மிகையினைக் கொண்டிருந்தது.

2020 திசம்பர் 31ஆம் நாளன்று, அனைத்துப் பங்கு விலைச் சுட்டெண் 6,744.22 புள்ளிகளுக்கு 1.32 சதவீதத்தினால் அதிகரித்ததுடன் ஸ்டான்டட் அன்ட் புவர் இலங்கை 20 சுட்டெண் பெறுமதிகளுடன் ஒப்பிடுகையில் 2,638.10 புள்ளிகளுக்கு 1.48 சதவீதத்தினால் அதிகரித்தன.

வெளிநாட்டுத் துறை

2020 திசம்பர் 31ஆம் நாள் வரையான இவ்வாண்டுப்பகுதியில் இலங்கை ரூபா ஐ.அ.டொலருக்கெதிராக (2.6 சதவீதம்) தேய்வடைந்தது. குறுக்கு நாணய செலாவணி வீத அசைவுகளைக் கருத்திற் கொள்கையில், இலங்கை ரூபாவானது யூரோ (11.2 சதவீதம்), யப்பானிய யென் (7.5 சதவீதம்) மற்றும் ஸ்ரேலிங் பவுண் (6.2 சதவீதம்) என்பனவற்றிற்கெதிராக இக்காலப்பகுதியில் தேய்வடைந்த வேளையில் இந்திய ரூபாவிற்கெதிராக மாற்றம் எதுவும் பதிவுசெய்யப்படவில்லை.

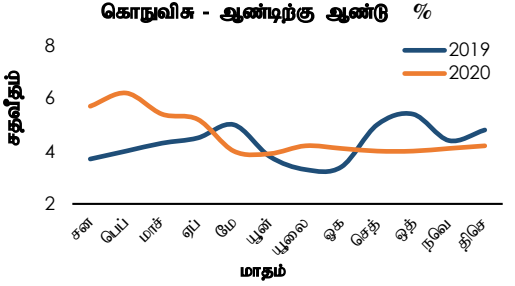
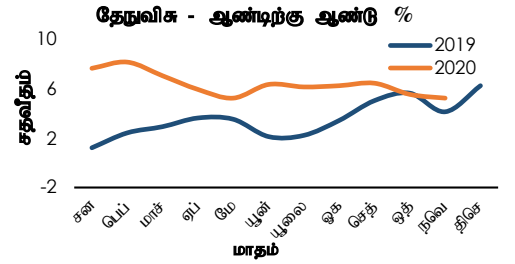
2020 நவம்பர் 30இல் உள்ளவாறு மொத்த அலுவல்சார் ஒதுக்குகள் ஐ.அ.டொலர் 5,555.3 மில்லியனாகக் கணக்கிடப்பட்டன.

உண்மைத் துறை

1.1 விலைச் சுட்டெண்கள்

தேநுவிக(2013=100)	நவெம்பர் 2020	மாதத்திற்கு முன்	ஆண்டிற்கு முன்
தேசிய நுகர்வோர் விலைச் சுட்டெண் (தேநுவிக) - முதன்மை	139.8	139.1	132.9
மாதாந்த மாற்றம் %	0.5	0.1	0.8
ஆண்டுச் சராசரி மாற்றம் %	6.3	6.2	3.0
ஆண்டிற்கு ஆண்டு மாற்றம் %	5.2	5.5	4.1
தேசிய நுகர்வோர் விலைச் சுட்டெண் (தேநுவிக) - மைய	140.6	140.5	134.6
ஆண்டுச் சராசரி மாற்றம் %	4.2	4.2	5.6
ஆண்டிற்கு ஆண்டு மாற்றம் %	4.5	4.5	5.5
கொநுவிக(2013=100)	திசெம்பர் 2020	மாதத்திற்கு முன்	ஆண்டிற்கு முன்
கொழும்பு நுகர்வோர் விலைச் சுட்டெண் (கொநுவிக) - முதன்மை	138.0	137.1	132.4
மாதாந்த மாற்றம் %	0.7	0.4	0.5
ஆண்டுச் சராசரி மாற்றம் %	4.6	4.6	4.3
ஆண்டிற்கு ஆண்டு மாற்றம் %	4.2	4.1	4.8
கொழும்பு நுகர்வோர் விலைச் சுட்டெண் (கொநுவிக) - மைய	139.7	139.6	135.0
ஆண்டுச் சராசரி மாற்றம் %	3.1	3.2	5.5
ஆண்டிற்கு ஆண்டு மாற்றம் %	3.5	3.0	4.8

மூலம்: தொகைமதிப்பு புள்ளிவிபரத் திணைக்களம்



1.2 விலைகள்

1.2.1 புறக்கோட்டை சந்தை^(அ)

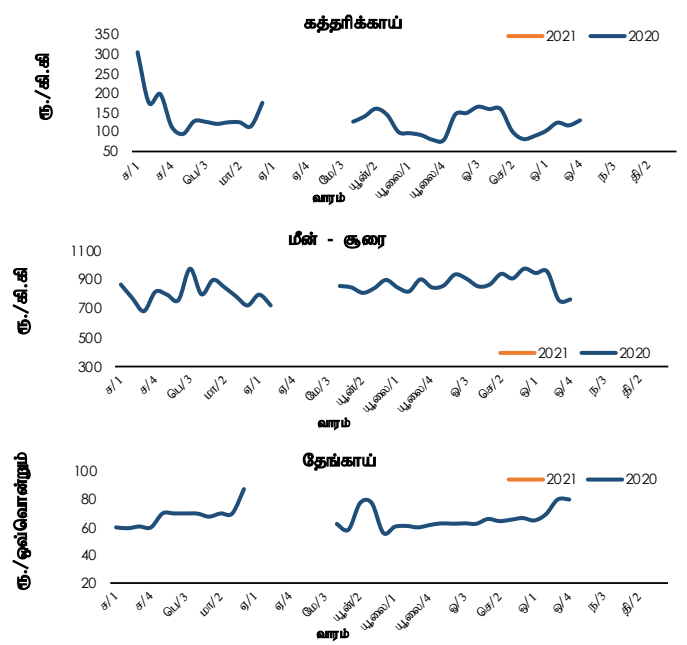
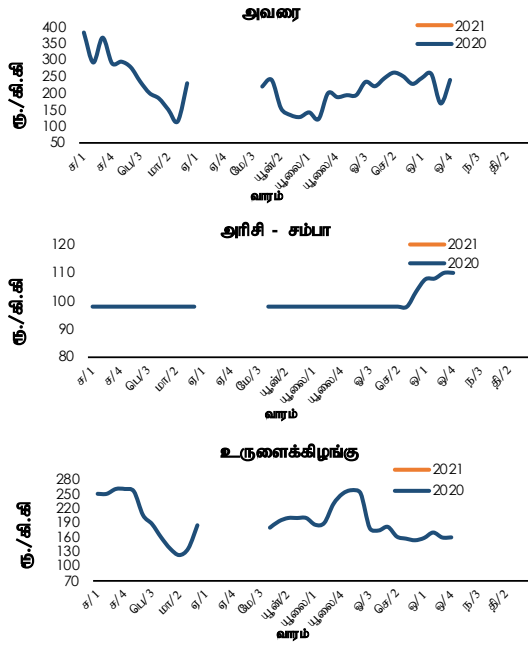
உணவு வகை	சராசரி மொத்த விற்பனை விலைகள்				சராசரி சில்லறை விலைகள்			
	இவ்வாரம்	வாரத்திற்கு முன்	மாதத்திற்கு முன்	ஆண்டுக்கு முன்	இவ்வாரம்	வாரத்திற்கு முன்	மாதத்திற்கு முன்	ஆண்டுக்கு முன்
	ரூ./ கி.கி				ரூ./ கி.கி			
அரிசி								
சம்பா	128.25	127.50	வி.கி.	96.00	வி.கி.	வி.கி.	வி.கி.	98.00
பச்சை (சிவப்பு)	98.50	98.00	வி.கி.	108.00	வி.கி.	வி.கி.	வி.கி.	112.00
காய்கறிகள்								
அவரை	168.33	135.83	வி.கி.	298.00	வி.கி.	வி.கி.	வி.கி.	362.00
கோவா	39.17	51.25	வி.கி.	117.00	வி.கி.	வி.கி.	வி.கி.	176.00
கரட்	104.58	112.50	வி.கி.	308.00	வி.கி.	வி.கி.	வி.கி.	382.00
தக்காளி	102.50	85.00	வி.கி.	154.00	வி.கி.	வி.கி.	வி.கி.	200.00
பூசணிக்காய்	60.42	50.00	வி.கி.	50.00	வி.கி.	வி.கி.	வி.கி.	80.00
புடலங்காய்	112.50	102.50	வி.கி.	150.00	வி.கி.	வி.கி.	வி.கி.	192.00
கத்தரிக்காய்	57.08	47.50	வி.கி.	308.00	வி.கி.	வி.கி.	வி.கி.	370.00
ஏனைய உணவுகள்								
சின்ன வெங்காயம் (உள்ளூர்)	500.00	477.50	வி.கி.	500.00	வி.கி.	வி.கி.	வி.கி.	600.00
பெரிய வெங்காயம் (இறக்குமதி)	93.44	135.62	வி.கி.	105.60	வி.கி.	வி.கி.	வி.கி.	124.40
உருளைக்கிழங்கு (உள்ளூர்)	190.00	317.50	வி.கி.	220.00	வி.கி.	வி.கி.	வி.கி.	250.00
செத்தல் மிளகாய் (இறக்குமதி)	527.50	513.33	வி.கி.	410.00	வி.கி.	வி.கி.	வி.கி.	460.00
பருப்பு	154.25	151.75	வி.கி.	117.00	வி.கி.	வி.கி.	வி.கி.	130.00
முட்டைகள் (வெள்ளை) (ஒன்று)	15.75	16.00	வி.கி.	18.40	வி.கி.	வி.கி.	வி.கி.	19.40
தேங்காய் (ஒன்று)	85.00	84.75	வி.கி.	49.00	வி.கி.	வி.கி.	வி.கி.	60.00
பச்சை மிளகாய்	373.33	292.50	வி.கி.	288.00	வி.கி.	வி.கி.	வி.கி.	366.00
எலுமிச்சம்பழம்	193.75	237.50	வி.கி.	54.00	வி.கி.	வி.கி.	வி.கி.	86.00
மீன்^(ஆ)								
குரை	562.50	495.00	வி.கி.	536.00	வி.கி.	வி.கி.	வி.கி.	862.00
பளியா	316.67	312.50	வி.கி.	408.00	வி.கி.	வி.கி.	வி.கி.	534.00
சாளையா	200.00	195.00	வி.கி.	198.00	வி.கி.	வி.கி.	வி.கி.	242.00
கீரி மீன்	460.00	466.67	வி.கி.	430.00	வி.கி.	வி.கி.	வி.கி.	540.00

(அ) புறக்கோட்டைச் சந்தையில் சில்லறை வியாபாரச் செயற்பாடுகள் 2020 ஒத்தோபர் 21 இலிருந்து மேற்கொள்ளப்பட்டாத அதேவேளை மொத்த வியாபாரச் செயற்பாடுகள் 2020 நவெம்பர் 16 இலிருந்து 2020 திசெம்பர் 14 வரையான காலப்பகுதியில் மேற்கொள்ளப்பட்டவில்லை.

(ஆ) 2020 ஒத்தோபர் 21 இலிருந்து பேலியகொடை மீன் வர்த்தக நிலையம் தொழிற்படவில்லை மற்றும் அதனுடைய மொத்த வியாபாரச் செயற்பாடுகள் 2020 திசெம்பர் 16இல் ஆரம்பிக்கப்பட்டது.

வி.கி. - விரம் கிடைக்கவில்லை

புறக்கோட்டைச் சந்தை - சில்லறை விலைகள்(அ)



(அ) 2020 ஒத்தேற்பு 21 இலிருந்து புறக்கோட்டைச் சந்தையில் சில்லறை வியாபாரச் செயற்பாடுகள் மேற்கொள்ளப்படவில்லை.

1.2.2 தம்புள்ள சந்தை

விடயம் (ரூ./ கி.கி)	சராசரி விலைகள் - இவ்வாரம்	
	மொத்த விற்பனை	சில்லறை
அரிசி		
சம்பா	134.25	136.25
பச்சை (சிவப்பு)	96.50	98.50
காய்கறிகள்		
அவரை	132.50	152.50
கோவா	23.13	43.13
கரட்	128.75	148.75
தக்காளி	88.13	108.13
பூசணிக்காய்	82.00	102.00
புடலங்காய்	106.88	126.88
கத்தரிக்காய்	53.13	73.13
சாம்பல் வாழைக்காய்	55.63	75.63
ஏனைய உணவுகள்		
சின்ன வெங்காயம் (உள்ளூர்)	473.75	483.75
பெரிய வெங்காயம் (இறக்குமதி)	80.13	90.13
உருளைக்கிழங்கு (உள்ளூர்)	191.00	201.00
செத்தல் மிளகாய் (இறக்குமதி)	n.a.	535.00
தேங்காய் (ஒன்று)	75.38	81.38

1.2.4 மறண்டகாகமுல்ல சந்தை

அரிசியின் சராசரி மொத்த விற்பனை விலை				
விடயம் (ரூ./கி.கி)	இவ்வாரம்	வாரத்திற்கு முன்	மாதத்திற்கு முன்	ஆண்டுக்கு முன்
சம்பா	131.50	128.63	117.40	95.60
வெள்ளைப் பச்சை	97.50	97.63	95.30	95.20
சிவப்புப் பச்சை	96.63	96.75	95.40	96.50
நாட்டரிசி	103.50	103.88	98.50	95.80

1.2.3 நாரகன்பிட்டியவிலுள்ள பொருளாதார நிலையம்

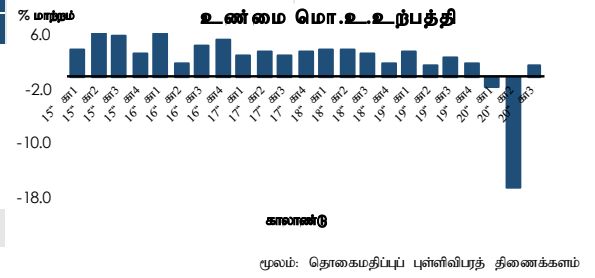
விடயம் (ரூ./ கி.கி)	சராசரி சில்லறை விலைகள்	
	இவ்வாரம்	வாரத்திற்கு முன்
அரிசி		
சம்பா	வி.கி.	வி.கி.
பச்சை (சிவப்பு)	93.00	93.00
காய்கறிகள்		
அவரை	222.50	155.00
கோவா	83.75	90.00
கரட்	152.50	155.00
தக்காளி	157.50	97.50
பூசணிக்காய்	110.00	105.00
புடலங்காய்	155.00	141.00
கத்தரிக்காய்	97.50	105.50
சாம்பல் வாழைக்காய்	120.00	98.50
ஏனைய உணவுகள்		
சின்ன வெங்காயம் (உள்ளூர்)	380.00	375.00
பெரிய வெங்காயம் (இறக்குமதி)	135.00	160.00
உருளைக்கிழங்கு (உள்ளூர்)	230.00	280.00
உருளைக்கிழங்கு (இறக்குமதி)	155.00	160.00
செத்தல் மிளகாய் (இறக்குமதி)	550.00	550.00
பருப்பு	180.00	180.00
சீனி (வெள்ளை)	125.00	125.00
முட்டைகள் (வெள்ளை) (ஒன்று)	17.00	17.00
தேங்காய் (ஒன்று)	85.00	85.00
பச்சை மிளகாய்	460.00	325.00
மீன்		
சூரை	1,050.00	1,075.00
பளியா	572.50	575.00
சாணையா	225.00	250.00
கிரி மீன்	510.00	520.00

வி.கி. - விபரம் கிடைக்கவில்லை

1.3 நிலையான (2010) விலைகளில் கைத்தொழில் மூலங்களின்படி மொ.உ.உற்பத்தி - பெறுமதி கூட்டப்பட்ட நியதிகளில் வளர்ச்சி வீதங்கள்

விடயம்	2019		2020		% மாற்றம்
	வருடாந்தம் (அ)	1ஆம் கா. (அ/ஆ)	2ஆம் காலா. (அ)	3ஆம் காலா. (அ)	
வேளாண்மை	0.6	(6.2)	(5.9)	4.3	
கைத்தொழில்	2.7	(7.8)	(23.1)	0.6	
பணிகள்	2.3	3.1	(12.9)	2.1	
உற்பத்திகள் மீதான உதவுதொகைகளைக் கழித்த வரிகள்	2.6	(10.8)	(30.1)	(2.6)	
மொ.உ.உற்பத்தி	2.3	(1.7)	(16.3)	1.5	

(அ) தற்காலிகமானவை (ஆ) திருத்தப்பட்டது

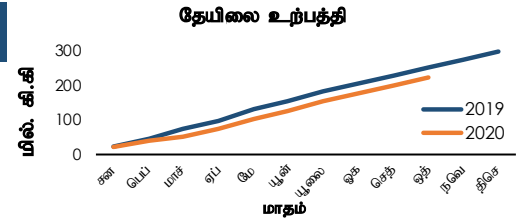


1.4 வேளாண்மை உற்பத்தி

விடயம்	அலகு	2020 சன-ஒத் (அ)	2019 சன-ஒத் (ஆ)	% மாற்றம்
தேயிலை	(மில். கிகி)	224.6	254.2	(11.6)
இறப்பர்	(மில். கிகி)	61.9	63.6	(2.6)
தெங்கு	(மில். காய்கள்)	2,352.4	2,615.1	(10.0)

(அ) தற்காலிகமானவை

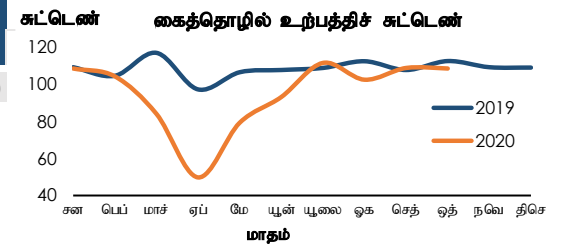
(ஆ) திருத்தப்பட்டது



1.5 கைத்தொழில் உற்பத்திச் சுட்டெண் (கைஉச) (2015 = 100)^(அ)

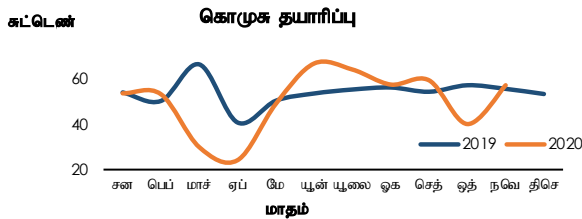
விடயம்	ஒத்தோபர்		% மாற்றம்
	2019 (அ)	2020 (ஆ)	
கைத்தொழில் உற்பத்திச் சுட்டெண் (கைஉச)	112.1	108.1	(3.5)
உணவு உற்பத்திகள்	108.5	114.6	5.6
அணியும் ஆடைகள்	127.9	100.7	(21.3)
ஏனைய உலோகமல்லா கனிப்பொருள் உற்பத்திகள்	119.0	128.2	7.7
நிலக்கரி மற்றும் சுத்திகரிக்கப்பட்ட பெற்றோலிய உற்பத்திகள்	102.2	119.2	16.6
இறப்பர் மற்றும் பிளாத்திக்கு உற்பத்திகள்	109.0	86.9	(20.3)
இரசாயனங்கள் மற்றும் இரசாயன உற்பத்திகள்	107.3	126.8	18.2
குடியானங்கள்	102.1	94.4	(7.6)

(அ) பிரதான 7 துணைப் பிரிவுகள் (ஆ) திருத்தப்பட்டது (இ) தற்காலிகமானவை

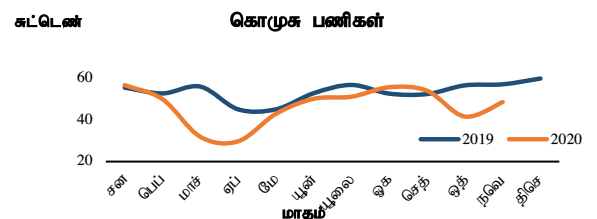


1.6 கொள்வனவு முகாமையாளர் சுட்டெண் (கொமுசு)

மாதம்/ ஆண்டு	கொமுசு தயாரிப்பு			
	நவெ 2020	ஒத் 2020	நவெ 2019	ஒத் 2019
சுட்டெண்	57.6	40.3	56.0	57.6



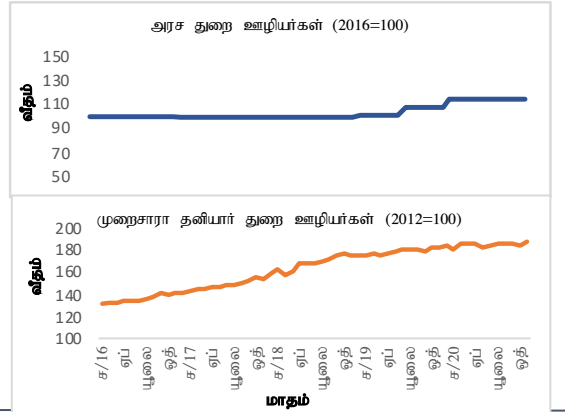
மாதம்/ ஆண்டு	கொமுசு பணிகள்			
	நவெ 2020	ஒத் 2020	நவெ 2019	ஒத் 2019
சுட்டெண்	48.8	41.8	57.4	56.9



1.7 கூலிகள் மற்றும் தொழில்நிலை

1.7.1 கூலி வீதச் சுட்டெண்கள்

விடயம்	2020 நவெம்பர்	2019 நவெம்பர்	% மாற்றம்
அரச துறை ஊழியர்கள் (2016 = 100)	114.6	108.4	5.7
முறைசாரா தனியார் துறை ஊழியர்கள் (2012 = 100)	188.4	183.0	3.0
வேளாண்மை	198.5	190.5	4.2
கைத்தொழில்	192.0	187.0	2.7
பணிகள்	180.6	175.9	2.7



1.7.2 தொழில்நிலை (அ)

விடயம்	2019 3ஆம் காலாண்டு	2020 (ஆ) 3ஆம் காலாண்டு	2019 (ஆ) வருடாந்தம்
தொழிற்படையின் பங்கேற்பு வீதம்	52.2	51.0	52.3
தொழிலின்மை வீதம்	5.1	5.8	4.8

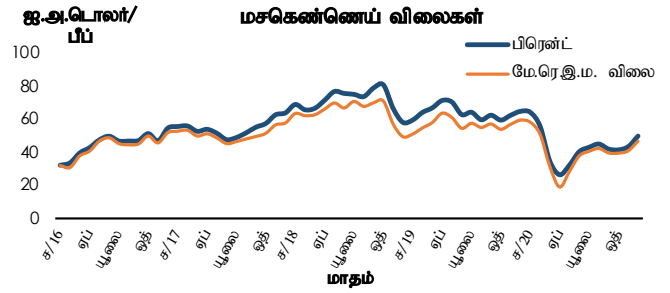
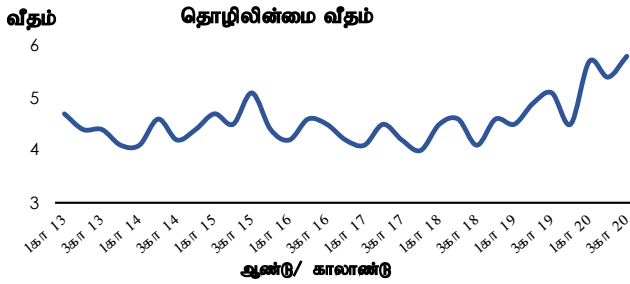
விடயம்	2019 2ஆம் காலாண்டு	2020 (ஆ) 2ஆம் காலாண்டு	2019 (ஆ) வருடாந்தம்
துறைவகைப்படி தொழில்புரியும் ஆட்கள் (ஆ) (மொத்த தொழில்தலைவியின் % ஆக)			
வேளாண்மை	24.3	27.1	25.3
கைத்தொழில்	28.3	26.9	27.6
பணிகள்	47.5	46.0	47.1

(அ) வேலைசெய்யும் வயது குடித்தொகையானது 15 மற்றும் அதற்கு மேல்

மூலம்: தொகைமதிப்பீடு புள்ளிவிபரத் திணைக்களம்

(ஆ) தற்காலிகமானவை

(இ) பன்னாட்டு நியமக் கைத்தொழில் வகைப்படுத்தல் அடிப்படையில் - மீளாய்வு 4



1.8 சராசரி மசகெண்ணெய் விலைகள்

மாதம்	2019			2020		
	எதிர்கால விலைகள் (ஐ.அ.டொலர்/பிப்பாய்)		இ.டெ.கூ.இன் இறக்குமதி விலைகள் (கொ.கா.க) (ஐ.அ.டொ/பிப்பாய்)(*))	எதிர்கால விலைகள் (ஐ.அ.டொலர்/பிப்பாய்)		இ.டெ.கூ.இன் இறக்குமதி விலைகள் (கொ.கா.க) (ஐ.அ.டொ/பிப்பாய்)(*))
	பிரென்ட் (அடிப்படை அளவு விலை)	மே.ரெ.இ.ம.விலை (அடிப்படை அளவு விலை)		பிரென்ட் (அடிப்படை அளவு விலை)	மே.ரெ.இ.ம.விலை (அடிப்படை அளவு விலை)	
சனவரி	59.63	51.13	62.80	64.28	58.28	70.44
பெப்ரவரி	64.23	54.84	68.65	55.86	51.04	63.68
மாசு	66.97	58.08	70.97	34.63	31.42	37.67
ஏப்பிரல்	71.45	63.76	75.59	26.46	19.03	19.56
மே	70.49	61.09	74.76	32.28	28.41	25.44
யூன்	62.88	54.57	67.29	40.43	37.89	38.35
யூலை	64.31	57.61	68.73	43.07	40.64	46.23
ஆகத்து	59.76	55.10	64.78	45.07	42.40	47.74
செப்டம்பர்	62.53	57.20	67.73	42.02	39.67	44.05
அக்டோபர்	59.54	53.98	66.06	41.55	39.55	41.77
நவம்பர்	62.49	57.00	69.11	43.48	40.99	
திசம்பர்	64.87	59.54	71.78	49.91	46.82	
திக்கதி	2019			2020		
26 திசம்பர்	67.32	61.27		-	-	
27 திசம்பர்	68.09	61.85		-	-	
28 திசம்பர்	-	-		51.14	48.11	
29 திசம்பர்	-	-		-	-	
30 திசம்பர்	68.25	61.72		51.31	48.26	
31 திசம்பர்	66.60	61.61		51.34	48.24	
	2020			2021		
01 சனவரி	66.00	61.06		51.80	48.52	

மூலங்கள்: புளூம்மீர்க்
இலங்கை பெற்றோலியக் கூட்டுத்தாபனம்

(*) இலங்கை பெற்றோலியக் கூட்டுத்தாபனத்தின் விலைகள் கப்பற்சாக்கு கட்டணங்களை உள்ளடக்கியுள்ளன, மசகெண்ணெயினது பல்வேறுபட்ட வகைகளின் நிறையேற்றப்பட்ட சராசரி விலைகளாக இ.டெ.கூட்டுத்தாபனத்தின் விலைகள் காணப்படுகின்றன ஆகிய காரணங்களினால் இலங்கை பெற்றோலியக் கூட்டுத்தாபனத்தின் இறக்குமதி விலைகள் மேற்கு ரெக்ஸாஸ் இடைநிலை மசகெண்ணெய் மற்றும் பிரென்ட் என்பவற்றின் உடன் விலைகளுடன் நேரடியாக ஒப்பிடப்படவில்லை. மேலும், இலங்கை பெற்றோலியக் கூட்டுத்தாபனத்தின் இறக்குமதியின் ஒரு பகுதி கால ஒப்பந்த அடிப்படையொன்றில் காணப்படுகின்றது.

நாணயத் துறை

2.1 வட்டி வீதங்கள்

விடயம்	வார முடிவில் 2021 சனவரி 01	வாரத்திற்கு முன்	ஆண்டிற்கு முன்
கொள்கை வட்டி வீதங்கள்			
துணைநிலை வைப்பு வசதி வீதம்	4.50	4.50	7.00
துணைநிலை கடன்வழங்கல் வசதி வீதம்	5.50	5.50	8.00
சராசரி நிறையேற்றப்பட்ட அழைப்புப் பணவீதம் (சநிஅப) (வாராந்தச் சராசரி)	4.54	4.54	7.48
திறைசேரி உண்டியல் விளைவுகள்			
91 - நாள்	4.69	4.67	-
182 - நாள்	4.80	4.78	8.02
364 - நாள்	5.05	5.03	8.45
உரிமப்பெற்ற வர்த்தக வங்கிகள்			
சராசரி நிறையேற்றப்பட்ட முதன்மைக் கடன்வழங்கல் வீதம் (சநிமுகவீ)	5.81	5.83	9.94
	2020 நவெ	மாதத்திற்கு முன்	ஆண்டிற்கு முன்
சேமிப்பு வைப்புகள்	0.10-7.00	0.10-7.00	0.25-9.00
ஒரு வருட நிலையான வைப்புகள்	0.25-15.00	0.25-15.00	1.00-15.00
	2020 திசெ	மாதத்திற்கு முன்	ஆண்டிற்கு முன்
சராசரி நிறையேற்றப்பட்ட வைப்பு வீதம் (சநிவைவீ)	5.80	6.01	8.20
சராசரி நிறையேற்றப்பட்ட நிலையான வைப்பு வீதம் (சநிநிவைவீ)	7.14	7.37	10.05
	2020 நவெ	மாதத்திற்கு முன்	ஆண்டிற்கு முன்
சராசரி நிறையேற்றப்பட்ட புதிய வைப்பு வீதம் (சநிபுவைவீ)	4.96	5.10	8.78
சராசரி நிறையேற்றப்பட்ட புதிய நிலையான வைப்பு வீதம் (சநிபுநிவைவீ)	5.07	5.25	9.10
	2020 நவெ	மாதத்திற்கு முன்	ஆண்டிற்கு முன்
சராசரி நிறையேற்றப்பட்ட கடன்வழங்கல் வீதம் (சநிபுகவீ)	10.55	10.82	13.65
சராசரி நிறையேற்றப்பட்ட புதிய கடன்வழங்கல் வீதம் (சநிபுகவீ)	8.71	8.73	12.87
தேசிய சேமிப்பு வங்கி (தேசேவ)			
	2020 நவெ	மாதத்திற்கு முன்	ஆண்டிற்கு முன்
சேமிப்பு வைப்புகள்	3.50	3.50	4.00
ஒரு வருட நிலையான வைப்புகள்	5.25	5.50	9.83

திறைசேரி முறியின் ஏலம்	02 ஆண். 10 மாத. 2020 திசெ. 11	05 ஆண்டுகள் 02 மாதங்கள் 2020 திசெம்பர் 11	11 ஆண்டுகள் 01 மாதம் 2020 திசெம்பர் 11
நறுக்கு வீதம்	7.00	5.35	8.00
நிறையேற்றப்பட்ட சராசரி விளைவு	5.99	6.79	7.84

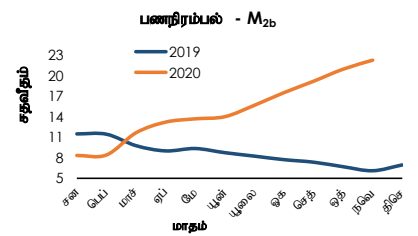
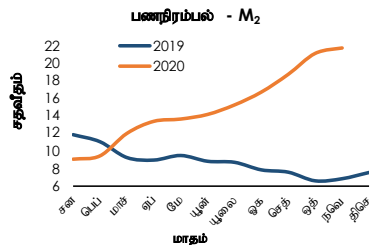
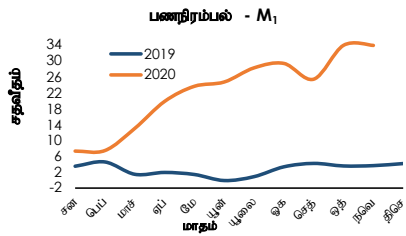
வங்கி ரீதியாக (சநிமுகவீ)	வார முடிவில் 2021 சனவரி 01	வாரத்திற்கு முன்	வங்கி ரீதியாக (சநிமுகவீ)	வார முடிவில் 2021 சனவரி 01	வாரத்திற்கு முன்
இலங்கை வங்கி	6.20	6.04	கார்கில்ஸ் பாங்க்	9.10	6.70
மக்கள் வங்கி ^(அ)	6.21	6.21	த கொங் அன் ஷங்காய் பாங்க்	6.83	6.46
ஹற்றன் நஷனல் பாங்க்	5.28	5.38	ஸ்ரான்டட் சார்ட்டட் பாங்க்	5.73	6.54
கொமர்ஷல் பாங்க் ஒவ் சிலோன்	5.59	5.27	சிறீநி பாங்க்	5.95	5.95
சம்பத் பாங்க்	5.35	5.51	டொயிஷ் பாங்க்	5.21	5.61
செலான் பாங்க்	6.14	6.07	ஹபீப் பாங்க் ^(அ)	5.45	5.45
யூனியன் பாங்க் ஒவ் கொழும்பு	6.79	5.82	இந்தியன் பாங்க்	6.45	7.25
பான் ஏசியா பாங்கிங் கோர்ப்பிரேசன் ^(அ)	7.95	7.95	இந்தியன் ஓவசீஸ் பாங்க் ^(அ)	8.01	8.01
நேசன்ஸ் ரஸ்ட் பாங்க்	5.65	6.23	எம்சிபி பாங்க்	6.02	5.94
டீஎவ்சிசி பாங்க்	5.24	7.32	ஸ்ரீநி பாங்க் ஒவ் இந்தியா	6.78	7.70
என்டிபி பாங்க் ^(அ)	5.43	5.43	பப்ளிக் பாங்க்	5.83	5.71
அமானா பாங்க் ^(அ)	7.00	7.00			

(அ) வங்கியானது முதன்மை வாடிக்கையாளர்களுக்கு இந்த வரக் காலப்பகுதியில் எந்தவொரு கடனையும் வழங்கியிருக்கவில்லை என்பதனால் அண்மைய கிடைக்கத்தக்க விதமே வழங்கப்பட்டுள்ளது.

2.2 பண நிரம்பல்

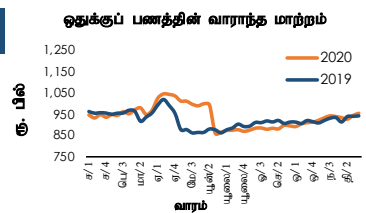
விடயம்	ரூ. பில்			வருடாந்த மாற்றம் (%)		
	2020 நடுவீ	மாதத்திற்கு முன்	ஆண்டிற்கு முன் ^(ஆ)	2020 நடுவீ	மாதத்திற்கு முன்	ஆண்டிற்கு முன் ^(ஆ)
ஒதுக்குப் பணம்	936.3	928.4	918.9	1.9	2.2	(2.4)
M ₁	1,095.0	1,085.7	817.6	33.9	33.9	3.7
M ₂	8,264.6	8,166.5	6,790.4	21.7	21.1	6.8
M _{2b}	9,135.6	9,017.5	7,472.8	22.3	20.9	6.1
வங்கித்தொழில் முறைமையின் தேறிய வெளிநாட்டுச் சொத்துக்கள் ^(ஆ)	(281.2)	(246.6)	96.9	(390.1)	(313.7)	325.3
நாணய அதிகாரஸபைகள்	540.1	574.2	879.2	(38.6)	(34.0)	19.2
வந்தக வங்கிகள்	(821.3)	(820.7)	(782.3)	(5.0)	(8.9)	(0.2)
உள்நாட்டு வங்கித்தொழில் பிரிவுகள்	(422.3)	(403.9)	(373.0)	(13.2)	(17.4)	(19.4)
கரைகடந்த வங்கித்தொழில் பிரிவுகள்	(399.1)	(416.8)	(409.3)	2.5	(1.7)	12.6
வங்கித்தொழில் முறைமையின் தேறிய உள்நாட்டு சொத்துக்கள் ^(ஆ)	9,416.8	9,264.1	7,375.9	27.7	26.2	4.1
அரசுக்கான தேறிய சொடுகடன்	4,360.4	4,261.3	2,702.1	61.4	56.2	9.6
நாணய அதிகாரஸபைகள்	799.5	735.2	332.4	140.6	110.1	(24.2)
வந்தக வங்கிகள்	3,560.9	3,526.1	2,369.7	50.3	48.2	16.9
உள்நாட்டு வங்கித்தொழில் பிரிவுகள்	3,066.1	3,040.8	1,952.3	57.0	55.1	19.6
கரைகடந்த வங்கித்தொழில் பிரிவுகள்	494.8	485.4	417.4	18.6	16.0	5.8
அரசு கூட்டுத்தாபனங்களுக்கான சொடுகடன்	1,010.5	1,003.0	802.8	25.9	27.1	12.2
உள்நாட்டு வங்கித்தொழில் பிரிவுகள்	587.5	572.4	473.2	24.2	23.1	14.4
கரைகடந்த வங்கித்தொழில் பிரிவுகள்	423.1	430.6	329.7	28.3	33.0	9.3
தனியார் துறைக்கான சொடுகடன்	6,096.6	6,055.3	5,739.2	6.2	6.4	4.2
உள்நாட்டு வங்கித்தொழில் பிரிவுகள்	5,677.6	5,627.7	5,321.6	6.7	6.7	4.4
கரைகடந்த வங்கித்தொழில் பிரிவுகள்	419.0	427.5	417.6	0.3	2.6	0.8
ஏனைய விடயங்கள் (தேறிய)	(2,050.7)	(2,055.5)	(1,868.2)	(9.8)	(10.0)	(16.5)

(ஆ) தற்காலிகமாணவை (ஆ) திருத்தப்பட்டது (ஆ) M2b உடல் தொட்பாணது



2.3 ஒதுக்குப் பணத்தின் வாராந்த மாற்றம்

விடயம்	2020 திசெம் 31	2020 திசெம் 24	மாற்றம்
ஒதுக்குப் பணம் (ரூ. மில்)	964,439.72	952,731.63	11,708.09



2.4 பணச் சந்தை செயற்பாடுகள் (ஓரிரவு)

விடயம்	2020 திசெம் 28	2020 திசெம் 30	2020 திசெம் 31	2021 சன 01
அழைப்புப் பணச் சந்தை				
நிறையேற்றப்பட்ட சராசரி வீதம் (ஆண்டுக்கான % ஆக)	4.54	4.54	4.55	4.54
மொத்த அளவு (ரூ.மில்)	1,400	1,100	16,300	23,150
மீள்கொள்வனவுச் சந்தை				
நிறையேற்றப்பட்ட சராசரி வீதம் (ஆண்டுக்கான % ஆக)	4.59	4.59	4.57	4.57
மொத்த அளவு (ரூ.மில்)	12,403	12,192	25,135	9,658

2.5 இலங்கை மத்திய வங்கி பிணையச் சொத்துப்பட்டியல்

விடயம்	2020 திசெம் 28	2020 திசெம் 30	2020 திசெம் 31	2021 சன 01
இ.ம.வ திறைசேரி உண்டியல் வைத்திருப்புகள் - முகப்புப் பெறுமதி (ரூ. மில்)	642,102.22	884,539.91	725,185.88	738,416.88
இ.ம.வ திறைசேரி உண்டியல் வைத்திருப்புகள் - ஏட்டுப் பெறுமதி (ரூ. மில்)	621,273.96	858,405.49	701,436.10	721,896.78

2.6 திறந்த சந்தைத் தொழிற்பாடுகள்

விடயம்	2020 திசெம் 28	2020 திசெம் 30	2020 திசெம் 31	2021 சன 01
குறுங்கால ஏலம்				
முன்வைக்கப்பட்ட மீள்கொள்வனவுத் தொகை (ரூ.பில்)				
முன்வைக்கப்பட்ட நேர்மாற்று மீள்கொள்வனவுத் தொகை (ரூ.பில்)				
காலம் (நாட்களின் எண்ணிக்கை)				
கிடைக்கப்பெற்ற குறிப்பீடுகள் (ரூ.பில்)				
ஏற்றுக்கொள்ளப்பட்ட தொகை (ரூ. பில்)				
ஏற்றுக்கொள்ளப்பட்ட மிகக்குறைந்த வீதம் (ஆண்டுக்கான % ஆக)				
ஏற்றுக்கொள்ளப்பட்ட மிகக்கூடிய வீதம் (ஆண்டுக்கான % ஆக)				
நிறையேற்றப்பட்ட சராசரி விளைவு வீதம் (ஆண்டுக்கான % ஆக)				
உடனடி ஏலங்கள்				
முன்வைக்கப்பட்ட உடனடி விற்பனைத் தொகை (ரூ.பில்.)				
முன்வைக்கப்பட்ட உடனடிக் கொள்வனவுத் தொகை (ரூ.பில்.)				
தீர்ப்பளவுத் திகதி				
முதிர்ச்சித் திகதி				
காலம் (நாட்களின் எண்ணிக்கை)				
கிடைக்கப்பெற்ற குறிப்பீடுகள் (ரூ.பில்)				
ஏற்றுக்கொள்ளப்பட்ட தொகை (ரூ. பில்)				
ஏற்றுக்கொள்ளப்பட்ட மிகக்குறைந்த வீதம் (ஆண்டுக்கான % ஆக)				
ஏற்றுக்கொள்ளப்பட்ட மிகக்கூடிய வீதம் (ஆண்டுக்கான % ஆக)				
நிறையேற்றப்பட்ட சராசரி விளைவு வீதம் (ஆண்டுக்கான % ஆக)				
நீண்ட கால ஏலங்கள்				
முன்வைக்கப்பட்ட மீள்கொள்வனவுத் தொகை (ரூ.பில்)				
முன்வைக்கப்பட்ட நேர்மாற்று மீள்கொள்வனவுத் தொகை (ரூ.பில்)				
தீர்ப்பளவுத் திகதி				
முதிர்ச்சித் திகதி				
காலம் (நாட்களின் எண்ணிக்கை)				
கிடைக்கப்பெற்ற குறிப்பீடுகள் (ரூ.பில்)				
ஏற்றுக்கொள்ளப்பட்ட தொகை (ரூ. பில்)				
ஏற்றுக்கொள்ளப்பட்ட மிகக்குறைந்த வீதம் (ஆண்டுக்கான % ஆக)				
ஏற்றுக்கொள்ளப்பட்ட மிகக்கூடிய வீதம் (ஆண்டுக்கான % ஆக)				
நிறையேற்றப்பட்ட சராசரி விளைவு வீதம் (ஆண்டுக்கான % ஆக)				
திரவத்தன்மை ஆதரவு வசதி ஏலங்கள்				
முன்வைக்கப்பட்ட நேர்மாற்று மீள்கொள்வனவுத் தொகை (ரூ.பில்)				
தீர்ப்பளவுத் திகதி				
முதிர்ச்சித் திகதி				
காலம் (நாட்களின் எண்ணிக்கை)				
கிடைக்கப்பெற்ற குறிப்பீடுகள் (ரூ.பில்)				
ஏற்றுக்கொள்ளப்பட்ட தொகை (ரூ. பில்)				
ஏற்றுக்கொள்ளப்பட்ட மிகக்குறைந்த வீதம் (ஆண்டுக்கான % ஆக)				
ஏற்றுக்கொள்ளப்பட்ட மிகக்கூடிய வீதம் (ஆண்டுக்கான % ஆக)				
நிறையேற்றப்பட்ட சராசரி விளைவு வீதம் (ஆண்டுக்கான % ஆக)				
துணைநில் வசதி				
துணைநில் வைப்பு வசதி (ரூ.பில்.)	224.063	232.299	209.482	266.568
துணைநில் கடன்வழங்கல் வசதி (ரூ.பில்.)	0.000	0.000	2.728	0.050
மொத்த ஓரிரவு சந்தைத் திரவத்தன்மை (ரூ.பில்.)	224.063	232.299	206.754	266.518
மொத்த வெளிநின்ற சந்தைத் திரவத்தன்மை (ரூ.பில்.)**	224.063	232.299	206.754	266.518

** மொத்த வெளிநின்ற சந்தைத் திரவத்தன்மை மத்திய வங்கியின் மீள்கொள்வனவு/ நேர்மாற்று மீள்கொள்வனவுக் கொடுக்கல்வங்கல்களில் வெளிநின்ற தொகைகளுக்காகச் சந்தைப் பங்கேற்பாளர்களுடன் சீராக்கப்பட்ட ஓரிரவு திரவத்தன்மையைக் குறிக்கின்றது.

2.7 கடனட்டைகள் (அ)

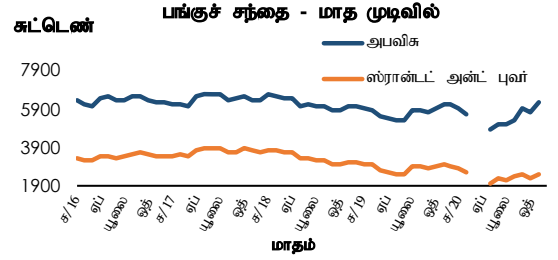
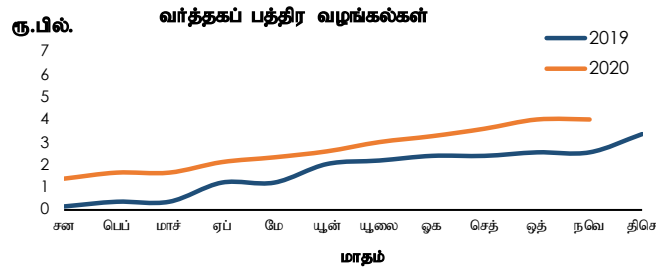
விடயம்	2020	2020	2019
	நவெ. முடிவில் ^(ஆ)	ஒத். முடிவில்	திசெம்பர் முடிவில்
செயற்படும் அட்டைகளின் மொத்த எண்ணிக்கை	1,887,474	1,888,605	1,829,927
உள்நாடு (உள்நாட்டில் மட்டும் ஏற்றுக்கொள்ளப்பட்டது)	17,427	17,492	18,538
உலகம் முழுவதும் (உலகளாவிய ரீதியில் ஏற்றுக்கொள்ளப்பட்டது)	1,870,047	1,871,113	1,811,389
வெளிநின்ற நிலுவை (ரூ.மில்.)	114,125	115,639	121,489
உள்நாடு (உள்நாட்டில் மட்டும் ஏற்றுக்கொள்ளப்பட்டது)	31,917	32,140	31,386
உலகம் முழுவதும் (உலகளாவிய ரீதியில் ஏற்றுக்கொள்ளப்பட்டது)	82,208	83,499	90,103

(அ) உரிமப்பெற்ற வர்த்தக வங்கிகளினால் வழங்கப்பட்டது (ஆ) தற்காலிகமானவை

2.8 வர்த்தகப் பத்திர வழங்கல்கள் (அ)

விடயம் (ரூ. பில்.)	2020	2020	2019
	நவெ. முடிவில் ^(ஆ)	ஒத். முடிவில்	திசெம்பர் முடிவில்
மொத்த வழங்கல்கள் - திரண்ட	4.0	4.0	3.4
வெளிநின்ற (காலப்பகுதியின் இறுதியிலுள்ளவாறான)	2.3	2.5	1.4

(அ) உரிமப்பெற்ற வங்கிகள் மற்றும் உரிமப்பெற்ற சிறப்பியல்பு வாங்குத வங்கிகளின் தகவல்களை அடிப்படையாகக் கொண்டது
(ஆ) தற்காலிகமானவை



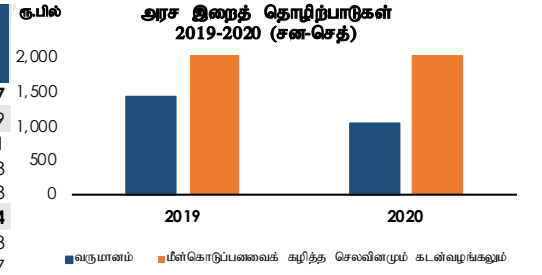
2.9 பங்குச் சந்தை

விடயம்	2020 திசெம்பர் 31 இல்	2020 திசெம்பர் 24 இல்	ஆண்டிற்கு முன்
	உள்ளவாறு	உள்ளவாறு	
அனைத்துப் பங்கு விலைச் சுட்டெண் (1985 = 100) (அபவிசு)	6,774.22	6,685.64	6,111.28
ஸ்ராண்டட் அன்ட் புவர் இலங்கை 20 சுட்டெண் (2004 = 1,000) (ஸ்அபுஇ20சு)	2,638.10	2,599.67	2,928.50
சராசரி நாளாந்த புரள்வு (ரூ.மில்)	2,710.47	3,476.04	742.75
சந்தை மூலதனவாக்கம் (ரூ.பில்)	2,960.65	2,921.75	2,847.97
வெளிநாட்டுக் கொள்வனவுகள் (ரூ.மில்)	38.22	79.94	83.71
வெளிநாட்டு விற்பனைகள் (ரூ.மில்)	110.50	80.51	160.74
தேறிய வெளிநாட்டுக் கொள்வனவுகள் (ரூ.மில்)	(72.28)	(0.57)	(77.03)

இறைத் துறை

3.1 அரசு நிதி (ரூ.பில்.)^(அ)

விடயம்	2019 சன-செத்	2020 சன-செத் ^(ஆ)
வருமானம் மற்றும் கொடைகள்	1,415.2	1,031.7
வருமானம்	1,413.6	1,028.9
வரி	1,300.8	914.1
வரியல்லா	112.8	114.8
கொடைகள்	1.6	2.8
மீள்கொடுப்பணவைக் கழித்த செலவினமும் கடன்வழங்கலும்	2,175.3	2,185.4
மீண்டெழும்	1,729.9	1,938.8
மீள்கொடுப்பணவைக் கழித்த மூலதனமும் கடன்வழங்கலும்	445.4	246.7

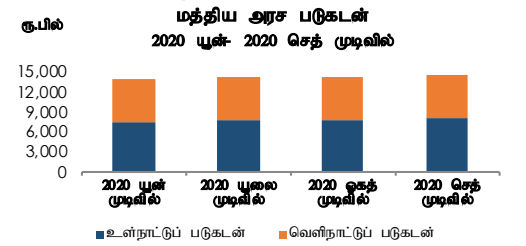


(அ) 2019இற்கான தற்காலிகமான தரவுகள் மற்றும் 2020 நவம்பரில் 2020 இற்காக மதிப்பிடப்பட்டு அரசாங்கத்தினால் அறிவிக்கப்பட்ட திருத்தங்களின்படி இங்கே தரப்பட்டுள்ள சில தரவுகள் உரிய திருத்தங்களுக்கமைவாக இருக்கும்.

(ஆ) தற்காலிகமானவை

3.2 வெளிநிற்கும் மத்திய அரசு படுகடன் (ரூ.பில்.)

விடயம்	2019 இறுதியில்	2020 செத் முடிவில் ^(அ)
மொத்த உள்நாட்டுக் கடன்	6,629.1	7,940.3
இதில்		
திறைசேரி உண்டியல்	873.9	1,222.1
திறைசேரி முறிகள்	4,606.2	5,293.0
ரூபாக் கடன்கள்	24.1	24.1
மொத்த வெளிநாட்டுக் கடன்	6,402.4	6,528.8
மொத்த வெளிநின்ற அரசு படுகடன்	13,031.5	14,469.1



(அ) தற்காலிகமானவை

மூலங்கள்: நிதி அமைச்சு, இலங்கை மத்திய வங்கி

3.3 அரசு பிணையங்கள் - 2020 திசம்பர் 30இல் முடிவடையும் வாரத்திற்கான முதனிலை மற்றும் இரண்டாந்தர்ச் சந்தை விளைவு விதங்கள்

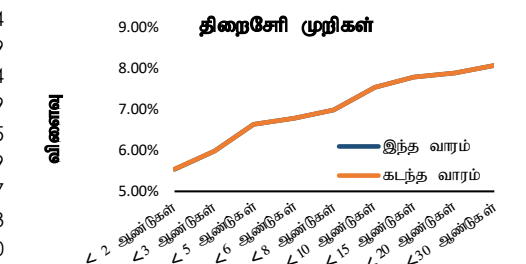
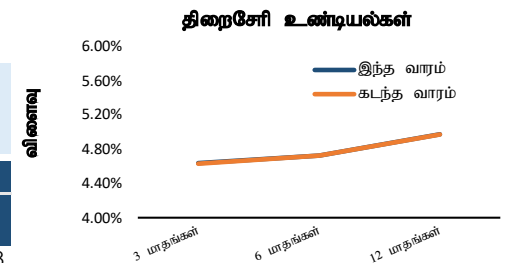
பிணையம்	முதிர்ச்சி	முதனிலைச் சந்தை ^(அ)		இரண்டாந்தர்ச் சந்தை ^(ஆ)			
		இந்த வாரம்	கடந்த வாரம்	இந்த வாரம்			கடந்த வாரம் சராசரி
				வாங்குதல்	விற்பல்	சராசரி	
திறைசேரி உண்டியல்கள்	91 நாட்கள்	4.69	4.67	4.70	4.58	4.64	4.63
	182 நாட்கள்	4.80	4.78	4.78	4.68	4.73	4.73
	364 நாட்கள்	5.05	5.03	5.03	4.92	4.97	4.97
திறைசேரி முறிகள்	< 2 ஆண்டுகள்	-	-	5.59	5.48	5.54	5.54
	< 3 ஆண்டுகள்	-	-	6.03	5.92	5.98	5.98
	< 5 ஆண்டுகள்	-	-	6.70	6.57	6.64	6.63
	< 6 ஆண்டுகள்	-	-	6.85	6.72	6.78	6.78
	< 8 ஆண்டுகள்	-	-	7.04	6.91	6.98	6.98
	< 10 ஆண்டுகள்	-	-	7.66	7.45	7.55	7.55
	< 15 ஆண்டுகள்	-	-	7.88	7.72	7.80	7.80
	< 20 ஆண்டுகள்	-	-	8.00	7.82	7.91	7.91
	< 30 ஆண்டுகள்	-	-	8.24	7.90	8.07	8.07

(அ) 2020 திசம்பர் 30இல் முடிவடையும் வார காலப்பகுதியில் முதனிலைச் சந்தைக் கொடுக்கல்வாங்கல்கள்

(ஆ) இரண்டாந்தர்ச் சந்தை விலைக்கேரல்களின் சராசரி

முன்னைய வாரத்தின் ஒப்பீடுகையில் அறிக்கையிடுகின்ற வாரத்தில் தி-உண்டியல்களின் இரண்டாந்தர்ச் சந்தை விளைவு விதங்கள் அதிகரித்தும் தி-முறிகளின் விளைவு விதங்கள் கலப்பான நடத்தைபிணையும் காட்டின.

பிணையம்	முதிர்ச்சித் திகதி	நறுக்கு வீதம்	இரண்டாந்தர்ச் சந்தை	
			இந்த வாரம்	கடந்த வாரம்
நாட்டிற்கான பன்னாட்டு முறிகள்	21-பூலை-27	6.25	31.10	29.88
	22-சன-18	5.75	31.50	25.01
	22-பூலை-25	5.88	32.07	30.88
	23-ஏப்-18	5.75	27.85	20.04
	24-மாச்-14	6.85	25.12	17.49
	24-பூன்-28	6.35	23.18	17.74
	25-பூன்-03	6.13	20.13	31.69
	25-நவெ-03	6.85	20.08	27.75
	26-பூலை-18	6.83	19.57	23.09
	27-மே-11	6.20	17.55	20.07
நாட்டிற்கான பன்னாட்டு முறிகள்	28-ஏப்-18	6.75	17.09	19.53
	29-மாச்-14	7.85	17.75	17.10
	30-மாச்-28	7.55	16.64	16.60



3.4 அரசு பிணையங்கள் - முதலிலை மற்றும் இரண்டாந்தரச் சந்தைக் கொடுக்கல்வாங்கல்களின் வாராந்தச் சுருக்கம் (2020 திசம்பர் 30இல் முடிவடையும் வாரகாலத்திலானது)

விடயம்	அளவு ரூ.மில்லியனில்	
	இந்த வாரம்	கடந்த வாரம்
அரசு பிணையங்களின் வெளிநிற்கும் இருப்பு		
திறைசேரி உண்டியல்கள்	1,780,729.32	1,528,891.63
திறைசேரி முறிகள் ^(அ)	5,719,503.99	5,470,711.08
மொத்தம்	7,500,233.31	6,999,602.71
வெளிநாட்டவர்களால் வைத்திருக்கப்படும் தி-உண்டியல்கள் மற்றும் தி-முறிகள்	6,874.84	6,831.91
இலங்கை அபிவிருத்தி முறிகள்	495,968.93	499,445.29
ரூபாய் நியதிகளில் வெளிநாட்டவர்களினால் வைத்திருக்கப்படும் தி-உண்டியல்கள் மற்றும் தி-முறிகள் என்பவற்றின் வெளிநின்ற இருப்பானது முன்னைய வாரத்துடன் ஒப்பிடுகையில் அறிக்கையிடப்படும் வார காலப்பகுதியில் 0.63 சதவீதத்தினால் அதிகரித்துள்ளது.		

முதலிலைச் சந்தை நடவடிக்கைகள்	அளவு ரூ.மில்லியனில்	
	இந்த வாரம்	கடந்த வாரம்
திறைசேரி உண்டியல்கள்		
முன்வைக்கப்பட்ட தொகை	40,000.00	40,000.00
கிடைக்கப்பெற்ற மொத்தக் குறிப்பீடுகள்	53,324.00	56,173.00
ஏற்றுக்கொள்ளப்பட்ட மொத்தக் குறிப்பீடுகள்	18,769.00	20,718.00
திறைசேரி முறிகள்		
முன்வைக்கப்பட்ட தொகை	-	-
கிடைக்கப்பெற்ற மொத்தக் குறிப்பீடுகள்	-	-
ஏற்றுக்கொள்ளப்பட்ட மொத்தக் குறிப்பீடுகள்	-	-

அறிக்கையிடும் வார காலப்பகுதியில் வாராந்த தி-உண்டியலின் ஏலமானது 1.3 தடவைகள் மேலதிகமாகக் கோரப்பட்டிருந்தது.

இரண்டாந்தரச் சந்தை நடவடிக்கைகள்	அளவு ரூ.மில்லியனில்	
	இந்த வாரம்	கடந்த வாரம்
திறைசேரி உண்டியல்கள்		
உடனடிக் கொடுக்கல்வாங்கல் (விற்பனைகள்/ கொள்வனவுகள்)	22,114.19	46,148.01
மீள்கொள்வனவு கொடுக்கல்வாங்கல் (விற்பனைகள்/ கொள்வனவுகள்)	90,563.32	140,327.40
திறைசேரி முறிகள்		
உடனடிக் கொடுக்கல்வாங்கல் (விற்பனைகள்/ கொள்வனவுகள்)	27,762.50	24,010.88
மீள்கொள்வனவு கொடுக்கல்வாங்கல் (விற்பனைகள்/ கொள்வனவுகள்)	359,400.37	524,820.01
தி-உண்டியல்கள் மற்றும் தி-முறிகள் என்பவற்றின் இரண்டாந்தரச் சந்தைக் கொடுக்கல்வாங்கல்களின் மொத்த அளவானது முன்னைய வாரத்துடன் ஒப்பிடுகையில் அறிக்கையிடப்படும் வார காலப்பகுதியில் 32.02 சதவீதத்தினால் வீழ்ச்சியடைந்துள்ளது.		

(அ) இலங்கை பெற்றோலியக் கூட்டுத்தாபனத்தின் நிலுவையைத் தீக்க வழங்கப்பட்ட ரூ.56,662 மில்லியன் பெறுமதியான திறைசேரி முறிகள் உள்ளடங்கலாக.

3.5 இருவழிக் குறிப்பீடுகள் (திறைசேரி உண்டியல்கள்) - 2020 சனவரி 01

எஞ்சிய முதிர்ச்சி	சராசரி வாங்கும் விலை	விளைவு %	சராசரி விற்கும் விலை	விளைவு %	வாங்கும் விற்கும் வீச்சு
1-7 நாட்கள்	99.91	4.50	99.92	4.38	0.00
1 மாதம்	99.63	4.55	99.64	4.43	0.01
2 மாதம்	99.24	4.60	99.26	4.48	0.02
3 மாதம்	98.84	4.69	98.87	4.57	0.03
4 மாதம்	98.45	4.70	98.49	4.59	0.04
5 மாதம்	98.06	4.73	98.11	4.61	0.05
6 மாதம்	97.64	4.78	97.69	4.68	0.05
7 மாதம்	97.24	4.80	97.30	4.70	0.06
8 மாதம்	96.82	4.84	96.89	4.73	0.07
9 மாதம்	96.39	4.88	96.47	4.77	0.08
10 மாதம்	95.95	4.93	96.05	4.81	0.10
11 மாதம்	95.51	4.97	95.61	4.86	0.10
12 மாதம்	95.03	5.04	95.15	4.92	0.11

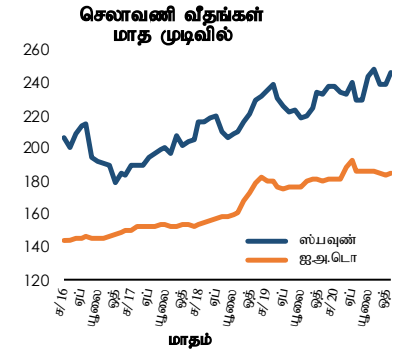
3.6 இருவழிக் குறிப்புகள் (திறைசேரி முறிகள்) - 2021 சனவரி 01

தொடர்களின் படியான திறைசேரி முறிகள்	முதிர்ச்சிக் காலம் (ஆண்டுகள்)	முதிர்ச்சித் திகதி (ஆ/மா/நா)	முதிர்ச்சிக் கான நாட்கள்	சராசரி வாங்கும் விலை	விளைவு %	சராசரி விற்கும் விலை	விளைவு %	வாங்கும் விற்கும் வீச்சு
10.75%2021A	5	2021-மாச்-1	59	100.94	4.76	100.97	4.61	0.03
09.00%2021A	8	2021-மே-1	120	101.33	4.86	101.37	4.73	0.05
11.00%2021A	7	2021-ஓக்-1	212	103.47	4.89	103.52	4.80	0.06
09.45%2021A	7	2021-ஓத்-15	287	103.36	5.02	103.43	4.93	0.07
11.50%2021A	5	2021-திசெ-15	348	105.88	5.09	105.97	5.00	0.09
08.00%2022A	10	2022-சன-01	365	102.47	5.43	102.56	5.33	0.10
10.70%2022A	3	2022-மாச்-15	438	105.85	5.58	105.96	5.49	0.11
11.20%2022A	9	2022-பூலை-01	546	107.94	5.61	108.12	5.49	0.18
10.00%2022A	8	2022-ஓத்-01	638	107.11	5.66	107.28	5.56	0.17
05.75%2022A	3	2022-நவெ-15	683	99.86	5.83	100.07	5.71	0.21
07.90%2022A	3	2022-திசெ-15	713	103.70	5.87	103.91	5.75	0.21
08.65%2023A	3	2023-சன-15	744	105.38	5.81	105.56	5.72	0.19
10.00%2023A	6	2023-மாச்-15	803	108.38	5.88	108.64	5.76	0.27
11.50%2023A	6	2023-மே-15	864	112.14	5.93	112.42	5.81	0.27
10.20%2023A	5	2023-பூலை-15	925	109.89	5.94	110.13	5.85	0.24
09.00%2023A	10	2023-செத்-01	973	107.25	6.01	107.54	5.89	0.29
11.20%2023A	9	2023-செத்-01	973	112.58	6.01	112.89	5.89	0.31
07.00%2023A	20	2023-ஓத்-01	1,003	102.40	6.03	102.68	5.93	0.28
11.60%2023A	5	2023-திசெ-15	1,078	114.68	6.09	115.03	5.97	0.35
11.40%2024A	10	2024-சன-01	1,095	114.01	6.21	114.33	6.10	0.32
10.90%2024A	5	2024-மாச்-15	1,169	113.11	6.31	113.54	6.17	0.43
10.25%2024A	5	2024-பூன்-15	1,261	111.72	6.41	112.13	6.29	0.41
11.00%2024A	8	2024-ஓக்-01	1,308	114.34	6.45	114.77	6.33	0.43
09.85%2024A	5	2024-செத்-15	1,353	110.98	6.46	111.28	6.38	0.30
06.00%2024A	10	2024-திசெ-01	1,430	98.29	6.50	98.63	6.40	0.34
10.25%2025A	10	2025-மாச்-15	1,534	113.08	6.63	113.66	6.48	0.57
09.00%2025A	12	2025-மே-01	1,581	108.76	6.64	109.18	6.53	0.42
11.00%2025A	10	2025-ஓக்-01	1,673	116.78	6.69	117.32	6.56	0.54
10.35%2025A	8	2025-ஓத்-15	1,748	114.69	6.71	115.24	6.58	0.56
09.00%2026A	13	2026-பெப்-01	1,857	109.48	6.76	109.88	6.67	0.40
05.35%2026A	15	2026-மாச்-01	1,885	93.76	6.80	94.32	6.67	0.55
11.00%2026A	11	2026-பூன்-01	1,977	118.40	6.87	119.05	6.74	0.65
11.50%2026A	10	2026-ஓக்-01	2,038	121.11	6.88	121.78	6.75	0.67
11.40%2027A	8	2027-சன-15	2,205	122.02	6.88	122.85	6.73	0.83
11.75%2027A	10	2027-பூன்-15	2,356	124.73	6.93	125.45	6.81	0.71
07.80%2027A	7	2027-ஓக்-15	2,417	103.90	7.05	104.46	6.95	0.56
10.30%2027A	8	2027-ஓத்-15	2,478	117.10	7.08	117.65	6.99	0.55
11.25%2027A	10	2027-திசெ-15	2,539	123.60	6.92	124.22	6.82	0.63
10.75%2028A	10	2028-மாச்-15	2,630	120.64	7.04	121.51	6.91	0.87
09.00%2028B	15	2028-மே-01	2,677	111.62	6.95	112.34	6.83	0.71
09.00%2028A	15	2028-பூலை-01	2,738	110.48	7.17	111.26	7.04	0.79
11.50%2028A	13	2028-செத்-01	2,800	125.37	7.14	126.32	7.00	0.95
13.00%2029A	15	2029-சன-01	2,922	134.93	7.18	137.15	6.88	2.22
13.00%2029B	15	2029-மே-01	3,042	134.09	7.43	136.35	7.13	2.26
11.00%2030A	15	2030-மே-15	3,421	121.81	7.69	122.90	7.54	1.09
11.25%2031A	12	2031-மாச்-15	3,725	123.38	7.87	124.72	7.70	1.34
08.00%2032A	20	2032-சன-01	4,017	100.47	7.94	101.57	7.79	1.10
09.00%2032A	20	2032-ஓத்-01	4,291	107.78	7.97	108.78	7.84	1.00
11.20%2033A	15	2033-சன-15	4,397	125.21	7.91	126.38	7.78	1.17
09.00%2033A	20	2033-பூன்-01	4,534	107.97	7.98	108.96	7.86	0.99
13.25%2033A	20	2033-பூலை-01	4,564	141.21	7.98	142.41	7.86	1.21
09.00%2033B	20	2033-நவெ-01	4,687	108.04	7.99	109.01	7.87	0.97
13.25%2034A	20	2034-சன-01	4,748	141.80	8.02	142.99	7.90	1.19
10.25%2034A	15	2034-செத்-15	5,005	118.61	7.99	120.06	7.83	1.44
11.50%2035A	20	2035-மாச்-15	5,186	128.72	8.06	130.11	7.93	1.38
10.50%2039A	20	2039-ஓக்-15	6,800	123.42	8.05	124.93	7.92	1.51
12.00%2041A	25	2041-சன-01	7,305	139.59	8.00	141.93	7.82	2.34
09.00%2043A	30	2043-பூன்-01	8,186	109.22	8.10	112.03	7.85	2.81
13.50%2044A	30	2044-சன-01	8,400	155.78	8.11	159.57	7.86	3.79
13.50%2044B	30	2044-பூன்-01	8,552	152.57	8.35	159.63	7.88	7.05
12.50%2045A	30	2045-மாச்-01	8,825	142.10	8.40	147.77	8.00	5.67

வெளிநாட்டுத் துறை

4.1 செலாவணி வீதங்கள்

விடயம் (அலகொன்றிற்கு ரூ.) ^(அ)	வார முடிவில் - 2021 சனவரி 01			சராசரி வீதம்		
	வாங்கும் வீதம்	விற்கும் வீதம்	சராசரி வீதம்	வாரத்திற்கு முன்	ஆண்டிற்கு முன்	
ஐ.அ.டொலர்	184.98	189.80	187.39	191.87	181.32	
ஸ்டீர்லிங் பவுன்	252.28	260.55	256.42	260.13	240.54	
யென்	1.78	1.85	1.82	1.85	1.67	
யூரோ	224.91	232.94	228.93	234.29	203.33	
இந்தியன் ரூபா ⁽¹⁾			2.54	2.58	2.54	
சிஎஉ	(2020 திசம்பர் 31இல் உள்ளவாறு)			268.48	272.62	251.17
மத்திய வங்கியின் கொள்வனவுகள் மற்றும் விற்பனைகள் ^(ஆ) (ஐ.அ.டொ.மில்)			2020 நவெ.	மாதத்திற்கு முன்	ஆண்டிற்கு முன்	
கொள்வனவுகள்			7.40	49.00	88.00	
விற்பனைகள்			5.00	1.50	-	



விடயம்	வார முடிவில்	வாரத்திற்கு முன்	ஆண்டிற்கு முன்
	2021 சனவரி 01		
சராசரி நாளைந்த வங்கிகளுக்கிடையிலான அளவு (ஐ.அ.டொ.மில்)	20.91	14.88	53.87

(வர்த்தக வங்கிகளுக்கிடையிலான உடன், நாளை மற்றும் காசுக் கொடுக்கல்வாங்கல்கள்)

முன்னோக்கிய கொடுக்கல்வாங்கல்கள்

முன்னோக்கிய வீதங்கள் (ஐ.அ.டொலருக்கான ரூபா) ⁽²⁾				
1 மாதம்	187.31	188.65	181.88	
3 மாதங்கள்	185.22	188.22	183.15	
சராசரி நாளைந்த வங்கிகளுக்கிடையிலான முன்னோக்கிய அளவு (ஐ.அ.டொ. மில்)	32.12	31.67	23.46	
வெளிநின்ற முன்னோக்கிய அளவு (ஐ.அ.டொ. மில்)	(2020 திசம்பர் 31இல் உள்ளவாறு)	1,710.97	1,797.93	1,830.44

(அ) வர்த்தக வங்கி சராசரி நடு வீதம் (மு.ப 9.30 மணிக்கு நிலவியது)

(ஆ) வர்த்தக வங்கிகளிலிருந்து சந்தை விலைகளில் மத்திய வங்கி கொள்வனவு செய்த மற்றும் விற்பனை செய்த வெளிநாட்டுச் செலாவணி மாதத்துக்கான மொத்தம்

(1) மத்திய வங்கியின் சுட்டிக் காட்டும் வீதம் (2) உண்மையான கொடுக்கல்வாங்கல்களை அடிப்படையாகக் கொண்ட வாராந்தச் சராசரி

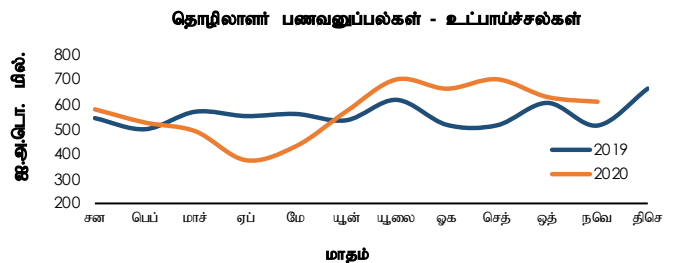
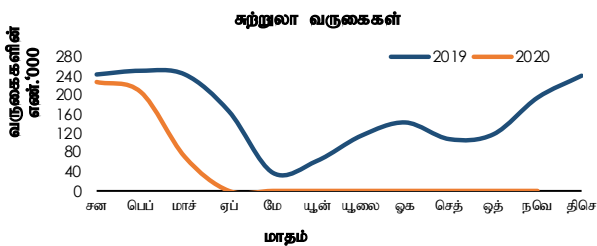
4.2 சுற்றுலா மற்றும் தொழிலாளர் பணவனுப்பல்கள்

விடயம்	2019 நவெ.	2020 நவெ. ^(அ)	2019 சன-நவெ	2020 சன-நவெ. ^(ஆ)	% மாற்றம்	
						சுற்றுலா வருகைகள்
சுற்றுலாவிலிருந்தான வருவாய்	ஐ.அ.டொ.மில்	333.6 ^(ஆ)	-	3,151.4 ^(ஆ)	956.2 ^(இ)	(69.7)
	ரூ. பில்	60.2 ^(ஆ)	-	563.8 ^(ஆ)	174.0 ^(இ)	(69.1)
தொழிலாளர் பணவனுப்பல்கள் (உட்பாய்ச்சல்கள்)	2019 நவெ.	2020 நவெ. ^(அ)	2019 சன-நவெ	2020 சன-நவெ. ^(ஆ)	% மாற்றம்	
	ஐ.அ.டொ.மில்	515.3	611.7	6,052.2	6,291.2	3.9
	ரூ. பில்	92.9	113.0	1,080.2	1,164.9	7.8

(அ) தற்காலிகமானவை

(ஆ) 2019ஆம் ஆண்டிற்கான சராசரி தங்கும் காலம் மற்றும் நாளொன்றிற்கான சராசரி செலவிடல் மதிப்பீடுகளின் மீதான பெறுபேறுகளின் அடிப்படையில் இலங்கை சுற்றுலா அபிவிருத்தி அதிகாரசபையின் அளவீட்டின் அடிப்படையாகக் கொண்டு திருத்தப்படலாம்.

(இ) 2020ஆம் ஆண்டிற்கான சராசரி தங்கும் காலம் மற்றும் நாளொன்றிற்கான சராசரி செலவிடல் மதிப்பீடுகளின் மீதான பெறுபேறுகளின் அடிப்படையில் இலங்கை சுற்றுலா அபிவிருத்தி அதிகாரசபையின் அளவீட்டின் அடிப்படையாகக் கொண்டு திருத்தப்படலாம்.



4.3 2020 நவம்பர் 30இல் உள்ளவாறு பன்னாட்டு ஒதுக்குகள் மற்றும் வெளிநாட்டு நாணய திரவத்தன்மை^(அ)

அலுவல்சார் ஒதுக்குச் சொத்துக்கள் (ஐ.அ.டொலர் மில்.)

அலுவல்சார் ஒதுக்குச் சொத்துக்கள்	5,555.3
(1) வெளிநாட்டு நாணய ஒதுக்குகள்	5,101.1
(அ) பிணையங்கள்	3,333.5
(ஆ) மொத்த நாணயம் மற்றும் வைப்புக்களானவை	1,767.6
(i) ஏனைய தேசிய மத்திய வங்கிகள், ப.தீர்ப்பனவிற்கான வங்கி மற்றும் ப.நா.நிதியம்	859.5
(ii) வெளியே அமைந்துள்ள அறிக்கையிடும் நாட்டினுள் தலைமையகங்களைக் கொண்டுள்ள வங்கிகள்	1.2
(iii) அறிக்கையிடும் நாடுகளுக்கு வெளியே தலைமையகங்களைக் கொண்டுள்ள வங்கிகள்	906.9
(2) ப.நா.நிதியத்தின் ஒதுக்கு நிலைமை	68.4
(3) சிறப்பு எடுப்பனவு உரிமைகள்	2.6
(4) தங்கம்	382.7
(5) ஏனைய ஒதுக்குச் சொத்துக்கள்	0.4

வெளிநாட்டு நாணயச் சொத்துக்களின் மீது முன்னரே தீர்மானிக்கப்பட்ட குறுங்கால தேரிய வெளிச்செல்கைகள்^(ஆ) (ஐ.அ.டொ. மில்.)

விடயம்	மொத்தம்	முதிர்ச்சிப் பிரிவுகள் (எஞ்சியுள்ள முதிர்ச்சி)		
		1 மாதம் வரை	1 இற்குக் கூடுதலான 3 மாதங்கள் வரை	3 மாதங்களுக்குக் கூடுதலான 1 ஆண்டு வரை
1. வெளிநாட்டுக் நாணயக் கடன்கள், பிணையங்கள் மற்றும் வைப்புக்கள்	(5,978.5)	(579.8)	(802.8)	(4,595.9)
வெளிப்பாய்ச்சல்கள் (-) முதல் வட்டி	(4,503.6)	(430.2)	(560.9)	(3,512.5)
உட்பாய்ச்சல்கள் (+) முதல் வட்டி	(1,474.9)	(149.6)	(241.9)	(1,083.4)
2. வெளிநாட்டு நாணயங்கள் மறுதலையாக உள்நாட்டு நாணயங்கள் (நாணய பரஸ்பர பரிமாற்றலின் முன்னோக்கிய பிரிவு உட்பட) முன்னோக்கிய மற்றும் எதிர்காலங்களில் குறுங்கால மற்றும் நீண்ட காலங்களின் மொத்தம்	(1,398.0)	(50.0)	(172.0)	(1,176.0)
(i) குறுகிய நிலைமைகள் (-) ^(இ)	(1,398.0)	(50.0)	(172.0)	(1,176.0)
(ii) நீண்ட நிலைமைகள் (+)				
3. ஏனையவை	(1,002.3)	(2.3)		(1,000.0)
நேர்மாற்று மீள்கொள்வனவுடன் தொடர்பான உட்பாய்ச்சல்கள் (+)				
மீள்கொள்வனவுடன் தொடர்பான வெளிப்பாய்ச்சல்கள் (-)	(1,000.00) ^(ஈ)			(1,000.00) ^(ஈ)
செலுத்தத்தக்க ஏனைய கணக்குகள் (-)	(2.3)	(2.3)		

(அ) தற்காலிகமானவை

(ஆ) இது முக்கியமாக முக்கூட்டியே தீர்மானிக்கப்பட்ட உட்பாய்ச்சல்களை மாத்திரம் உள்ளடக்குகிறது.

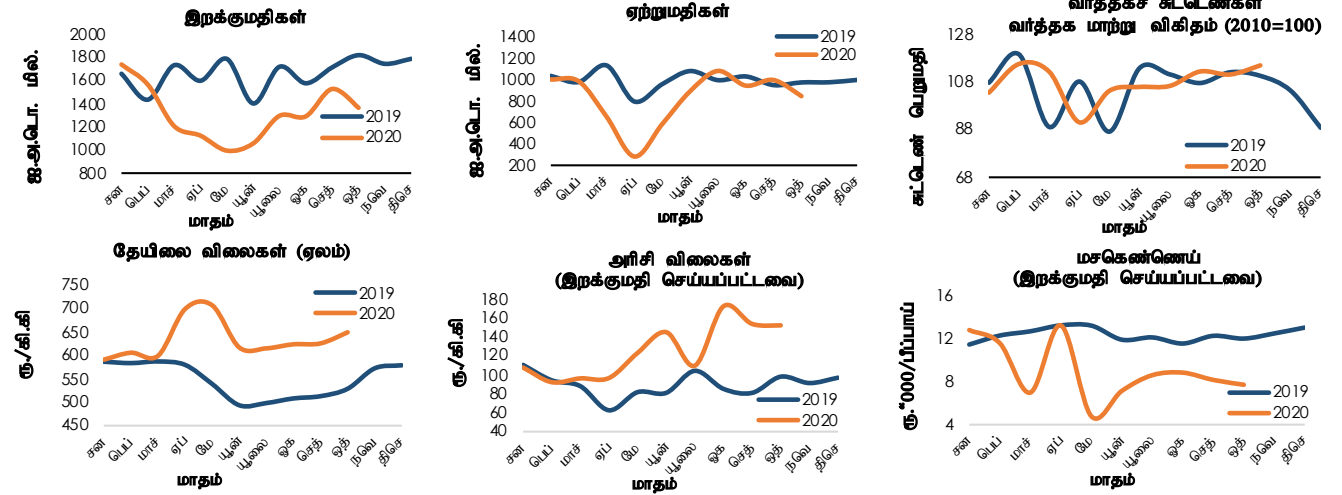
(இ) வெளிநிற்கின்ற பரஸ்பர பரிமாற்றலின் முக்கிய பங்கொன்று மீண்டும் மீண்டும் பயன்படுத்தப்படும்.

(ஈ) இது பெடரல் நிசேவ் வங்கியுடன் மீள்கொள்வனவு வசதி தொடர்பான எதிர்வுகூறப்பட்ட தீர்ப்பனவாக இருக்கின்றது. இந்தக் கொடுக்கல்வாங்கல்கள் காரணமாக மொத்த அலுவல்சார் ஒதுக்கு வீழ்ச்சியடையாமல் இருக்கும். மீள்கொள்வனவிற்காக பிணையங்கள் பிணை வைக்கப்பட்டமையிலிருந்து (2020 செப்டெம்பர் இறுதியில் அதனுடைய சந்தைப் பெறுமதி ஐ.அ.டொலர் 1,017 மில்லியனாகும்) மீள்கொள்வனவு முதிர்ச்சியடையும் நேரத்தில் மொத்த அலுவல்சார் ஒதுக்குகளுடன் சேர்க்கப்படும்.

4.4 வெளிநாட்டு வர்த்தகம்

விடயம்	ஐ.அ.டொலர் மில்லியன்			ரூ. மில்லியன்		
	சன-ஒத் 2020 (அ)	சன-ஒத் 2019	% மாற்றம்	சன-ஒத் 2020 (அ)	சன-ஒத் 2019	% மாற்றம்
ஏற்றுமதிகள்	8,293.4	9,961.3	(16.7)	1,532,506.1	1,777,006.5	(13.8)
வேளாண்மை	1,949.9	2,079.1	(6.2)	361,184.2	370,872.0	(2.6)
கைத்தொழில்	6,313.2	7,839.8	(19.5)	1,165,709.7	1,398,583.4	(16.7)
உணவு குடிபானங்கள் மற்றும் புகையிலை	387.7	376.0	3.1	71,752.6	67,144.9	6.9
புடவைகள் மற்றும் ஆடைகள்	3,645.0	4,628.4	(21.2)	672,740.6	825,676.8	(18.5)
பெற்றோலிய உற்பத்திகள்	321.1	409.3	(21.5)	59,084.2	72,981.4	(19.0)
தோல், இறப்பர் உற்பத்திகள் போன்றவை	691.8	821.6	(15.8)	127,888.0	146,600.1	(12.8)
ஏனையவை	1,267.7	1,604.5	(21.0)	234,244.4	286,180.2	(18.1)
கனிமங்கள்	18.1	28.1	(35.6)	3,355.8	5,019.9	(33.1)
ஏனையவை	12.2	14.2	(13.8)	2,256.3	2,531.2	(10.9)
இறக்குமதிகள்	13,145.0	16,411.8	(19.9)	2,433,462.7	2,927,591.4	(16.9)
நுகர்வுப் பொருட்கள்	2,818.4	3,195.3	(11.8)	522,496.0	569,940.4	(8.3)
இடைநிலைப்பொருட்கள்	7,393.2	9,420.7	(21.5)	1,367,942.9	1,680,620.9	(18.6)
முதலீட்டுப்பொருட்கள்	2,920.9	3,789.4	(22.9)	540,732.5	675,880.5	(20.0)
ஏனையவை	12.4	6.4	92.9	2,291.3	1,149.6	99.3
வர்த்தக நிலுவை	(4,851.6)	(6,450.5)	-	(900,956.6)	(1,150,584.9)	-

(அ) தற்காலிகமானவை



4.5 வர்த்தகச் சுட்டெண்கள் (2010=100) (அ)

விடயம்	2020 ஒத் (ஆ)	மாதத்திற்கு முன் (ஆ)	ஆண்டிற்கு முன்
மொத்த ஏற்றுமதிகள்			
பெறுமதி	118.1	139.2	136.0
அளவு	141.4	158.6	145.5
அலகொன்றிற்கான பெறுமதி	83.5	87.7	93.5
மொத்த இறக்குமதிகள்			
பெறுமதி	122.0	136.5	162.5
அளவு	168.0	173.0	192.3
அலகொன்றிற்கான பெறுமதி	72.6	78.9	84.5
வர்த்தக மாற்று விகிதம்	115.1	111.2	110.6

(அ) ஐ.அ.டொலர் நியதிகளில் (ஆ) தற்காலிகமானவை

4.7 பண்ட விலைகள்

விடயம்	2020 ஒத் (அ)	2019 ஒத்	% மாற்றம்	2020 ஒத் (அ)	2019 ஒத்	% மாற்றம்
கொழுப்பு தேயிலை ஏலம்	ஐ.அ.டொ./ கி.கி.			ரூ./கி.கி.		
தேயிலை விலைகள்	3.51	2.91	20.67	647.81	528.15	22.66
இறக்குமதிகள் (கொ.க.க)	ஐ.அ.டொ./ மெ.தொ.			ரூ./ மெ.தொ.		
அரிசி	822.82	538.99	52.66	151,758.40	97,800.53	55.17
சீனி	429.74	360.70	19.14	79,259.84	65,449.48	21.10
கோதுமை	244.26	255.54	(4.42)	45,050.19	46,368.26	(2.84)
மசகெண்ணெய்	ஐ.அ.டொ./ பீப்பாய்			ரூ./ பீப்பாய்		
	41.77	66.06	(36.77)	7,704.15	11,986.85	(35.73)

(அ) தற்காலிகமானவை