

සතිපතා ආර්ථික දර්ශක

2020 දෙසැම්බර් 04



සතියේ සුවිශේෂී කරුණු

මූර්ත අංශය

කො.පා.මි.ද. මත පදනම් වූ වාර්ෂික ලක්ෂ්‍යමය මනුපිටි උද්ධමනය, ආහාර සහ ආහාර නොවන යන කාණ්ඩ දෙකෙහිම අසීනමවල මිල ගණන්හි සිදු වූ ඉහළ යෑම් හේතුවෙන්, 2020 ඔක්තෝබර් මාසයේ පැවති සියයට 4.0 හි සිට 2020 නොවැම්බර් මාසයේ දී සියයට 4.1 දක්වා සුළු වශයෙන් ඉහළ ගියේය. මේ අතර, 2020 නොවැම්බර් මාසයේ දී ආහාර කාණ්ඩයේ සහ ආහාර නොවන කාණ්ඩයේ වාර්ෂික ලක්ෂ්‍යමය උද්ධමනය පිළිවෙලින්, සියයට 10.3 ක් සහ සියයට 1.6 ක් ලෙස වාර්තා විය.

සලකා බලන කාලපරිච්ඡේදය (2020.11.28 සිට 2020.12.04 දක්වා කාලය) තුළ දී බොරතෙල් මිල ගණන් ඉහළ යෑමේ ප්‍රවණතාවයක් පෙන්නුම් කළේය. ඉල්ලුම යථා තත්ත්වයට පත් වනු ඇති බවට අපේක්ෂා ඉහළ නංවමින් එක්සත් රාජධානිය මගින් කොවිඩ්-19 ට එරෙහි එන්නතක් සඳහා අනුමැතිය ලබා දීම මෙහේ මිල ගණන් ඉහළ යෑමට ප්‍රධාන වශයෙන් හේතු විය. වසංගතය මධ්‍යයේ ඉල්ලුම පහළ යෑමට පිළියමක් ලෙස සිය නිෂ්පාදනය අඛණ්ඩව ඉදිරියටත් සීමා කිරීමට ප්‍රධාන තෙල් නිෂ්පාදකයන් එකඟ වීමෙන් පසුව බොරතෙල් මිල ගණන් 2020 මාර්තු මැද භාගයේ සිට වාර්තා කළ ඉහළම අගයට සතිය අග දී ළඟා විය. සමස්තයක් ලෙස, මෙම කාල සීමාව තුළ දී බ්‍රෙන්ට් සහ ඩබ්ලිව්.ටී.අයි. බොරතෙල් බැරලයක මිල ගණන් පිළිවෙලින්, එක්සත් ජනපද ඩොලර් 2.08 කින් සහ එක්සත් ජනපද ඩොලර් 1.36 කින් ඉහළ ගියේය.

මුදල් අංශය

සතිපතා බර්න සාමාන්‍ය ප්‍රමුඛ ණය අනුපාතිකය පෙර සතිය හා සැසඳීමේ දී 2020 දෙසැම්බර් මස 04 වන දිනෙන් අවසාන වන සතිය සඳහා පදනම් අංක 12 කින් සියයට 5.71 ක් දක්වා පහළ ගියේය.

සංසරණයේ පවතින මුදල් ප්‍රමාණය සහ වාණිජ බැංකු සතු තැන්පතු ප්‍රමාණය පහළ යාම ප්‍රධාන වශයෙන් හේතුවනු ලබන පසුගිය සතියට සාපේක්ෂව සංචිත මුදල් පහළ යන ලදී.

සමස්ත වෙළෙඳපොළ ද්‍රවශීලතාව පෙර සතියේ අග පැවති රුපියල් බිලියන 186.924 ක අතිරික්තයට සාපේක්ෂව මෙම සතියේදී රුපියල් බිලියන 234.951 ක අතිරික්තයක් විය.

පසුගිය සතිය හා සැසඳීමේ දී 2020 දෙසැම්බර් මස 04 දින වනවිට, සමස්ත කොටස් මිල දර්ශකය සියයට 3.51 කින් 6,397.56 දක්වා ඉහළ ගිය අතර, එහි ඇත්ති පී ශ්‍රී ලංකා 20 දර්ශකය සියයට 4.15 කින් 2,534.74 දක්වා ඉහළ ගියේය.

රාජ්‍ය මූල්‍ය අංශය

2020 වසරේ ජනවාරි සිට අගෝස්තු දක්වා කාලපරිච්ඡේදය තුළ දී, රාජ්‍ය ආදායම 2019 වසරේ අනුරූප කාලපරිච්ඡේදයේ වාර්තා වූ රු. බිලියන 1,205.0 සිට රු. බිලියන 906.4 දක්වා අඩු විය.

2020 වසරේ අගෝස්තු මාසයෙන් අවසන් වන මාස අට තුළ දී, සමස්ත වියදම සහ ශුද්ධ ණය දීම 2019 වසරේ අනුරූප කාලපරිච්ඡේදයේ වාර්තා වූ රු. බිලියන 1,927.1 සිට රු. බිලියන 1,883.7 දක්වා අඩු විය.

2020 වසරේ අගෝස්තු මාසයෙන් අවසන් වන මාස අට තුළ දී, සමස්ත අයවැය හිඟය පෙර වසරේ අනුරූප කාලපරිච්ඡේදයේ වාර්තා වූ රු. බිලියන 720.6 සිට රු. බිලියන 974.8 දක්වා වැඩි විය.

දේශීය මූල්‍යනය 2019 වසරේ අනුරූප කාලපරිච්ඡේදයේ පැවති රු. බිලියන 620. 6ට සාපේක්ෂව 2020 වසරේ අගෝස්තු මාසයෙන් අවසන් වන මාස අට තුළ දී, රු. බිලියන 1,151.4 දක්වා වැඩි වූ අතර, විදේශීය මූල්‍යනය 2019 වසරේ අනුරූප කාල පරිච්ඡේදයේ වාර්තා වූ රු. බිලියන 100.0 ක ශුද්ධ ණය ලැබීමට සාපේක්ෂව 2020 වසරේ ජනවාරි සිට අගෝස්තු දක්වා කාලපරිච්ඡේදය තුළ දී, රු. බිලියන 176.5 ක ශුද්ධ ණය ආපසු ගෙවීමක් වාර්තා කරන ලදී.

නාමික වශයෙන්, මධ්‍යම රජයේ සමස්ත නොපියවූ ණය ප්‍රමාණය 2019 වසර අවසානයේදී පැවති රු. බිලියන 13,031.5 සිට 2020 අගෝස්තු මස අවසානය වන විට රු. බිලියන 14,336.8 දක්වා වැඩි විය. ඒ අනුව, සමස්ත නොපියවූ දේශීය ණය ප්‍රමාණය රු. බිලියන 7,759.1 දක්වා සියයට 17.0 කින් වැඩි වූ අතර සමස්ත නොපියවූ විදේශීය ණය ප්‍රමාණයේ රුපියල් අගය 2020 අගෝස්තු මස අවසානය වන විට රු. බිලියන 6,577.7 දක්වා සියයට 2.7 කින් වැඩි විය.

විදේශීය අංශය

2020 වසරේ දෙසැම්බර් මස 04 වන දින දක්වා කාලය තුළ දී ශ්‍රී ලංකා රුපියල, එක්සත් ජනපද ඩොලරයට සාපේක්ෂව සියයට 2.6 කින් අවප්‍රමාණය විය. අනෙකුත් විදේශ ව්‍යවහාර මුදල්වල හැසිරීම පිළිබඳ කරමින් ශ්‍රී ලංකා රුපියල, ඉන්දියානු රුපියලට සාපේක්ෂව සියයට 0.8 කින් අතිප්‍රමාණය වූ අතර, යුරෝවලට සාපේක්ෂව සියයට 10.1 කින්, ජපන් යෙන්වලට සාපේක්ෂව සියයට 6.9 කින් සහ ස්විට්සර්ලන්ත ෆ්ලොරින්ට සාපේක්ෂව සියයට 5.0 කින් අවප්‍රමාණය විය.

ඉන්දියාව, එක්සත් රාජධානිය, රුසියාව, ජර්මනිය සහ චීනය සංචාරකයින් පැමිණීමේ ප්‍රධාන මූලාශ්‍ර පහ වූ අතර, එම රටවල් 2020 නොවැම්බර් මාසය දක්වා වූ මුළු සංචාරක පැමිණීමවලින් සියයට 50.2 ක් සඳහා දායක විය.

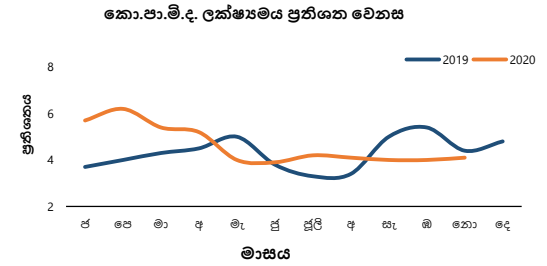
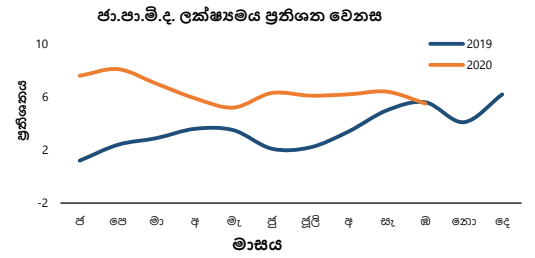
2020 වසරේ ඔක්තෝබර් මස 30 දිනට දළ නිල සංචිත ප්‍රමාණය එක්සත් ජනපද ඩොලර් මිලියන 5,855.7 ක් ලෙස අස්ථිරවී තිබේ.

මූර්ත අංශය

1.1 මිල දර්ශක

ජාතික පාරිභෝගික මිල දර්ශකය (2013=100)	ඔක්තෝබර් 2020	මාසයකට පෙර	වසරකට පෙර
මතුපිට උද්ධමනය - (ජා.පා.මි.ද.)	139.1	138.9	131.9
මාසික ප්‍රතිශත වෙනස %	0.1	0.8	1.0
වාර්ෂික සාමාන්‍ය ප්‍රතිශත වෙනස %	6.2	6.2	2.8
ලක්ෂ්‍යමය ප්‍රතිශත වෙනස %	5.5	6.4	5.6
මූලික උද්ධමනය - (ජා.පා.මි.ද.)	140.5	140.4	134.4
වාර්ෂික සාමාන්‍ය ප්‍රතිශත වෙනස %	4.2	4.3	5.4
ලක්ෂ්‍යමය ප්‍රතිශත වෙනස %	4.5	4.8	5.6

කොළඹ පාරිභෝගික මිල දර්ශකය (2013=100)	නොවැම්බර් 2020	මාසයකට පෙර	වසරකට පෙර
මතුපිට උද්ධමනය - (කො.පා.මි.ද.)	137.1	136.5	131.7
මාසික ප්‍රතිශත වෙනස %	0.4	0.1	0.3
වාර්ෂික සාමාන්‍ය ප්‍රතිශත වෙනස %	4.6	4.6	4.1
ලක්ෂ්‍යමය ප්‍රතිශත වෙනස %	4.1	4.0	4.4
මූලික උද්ධමනය - (කො.පා.මි.ද.)	139.6	139.2	135.5
වාර්ෂික සාමාන්‍ය ප්‍රතිශත වෙනස %	3.2	3.4	5.4
ලක්ෂ්‍යමය ප්‍රතිශත වෙනස %	3.0	3.0	5.1



මූලාශ්‍රය: ජනලේඛන හා සංඛ්‍යාලේඛන දෙපාර්තමේන්තුව

1.2 මිල

1.2.1 පිටකොටුව වෙළඳපොළ (අ)

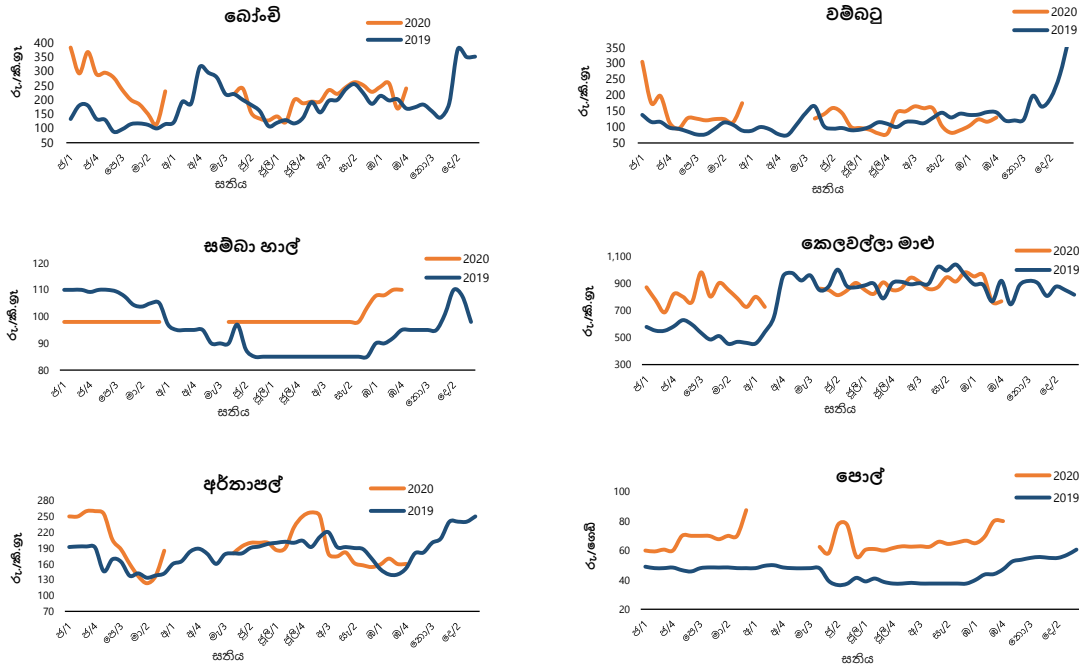
ආහාර අයිතමය	නොග මිල ගණන්හි සාමාන්‍යය				සිල්ලර මිල ගණන්හි සාමාන්‍යය			
	මෙම සතිය	පසුගිය සතිය	පසුගිය මාසය	පසුගිය වසර	මෙම සතිය	පසුගිය සතිය	පසුගිය මාසය	පසුගිය වසර
	කිලෝ ග්‍රෑම්වල රුපියල්				කිලෝ ග්‍රෑම්වල රුපියල්			
සහල්								
සමබා	රු.නො.	රු.නො.	115.00	94.00	රු.නො.	රු.නො.	රු.නො.	110.00
රතු කැකුළු	රු.නො.	රු.නො.	100.00	88.00	රු.නො.	රු.නො.	රු.නො.	95.00
එළවළු								
බෝංචි	රු.නො.	රු.නො.	රු.නො.	107.00	රු.නො.	රු.නො.	රු.නො.	142.00
ගෝවා	රු.නො.	රු.නො.	රු.නො.	96.00	රු.නො.	රු.නො.	රු.නො.	140.00
කැරට්	රු.නො.	රු.නො.	රු.නො.	180.00	රු.නො.	රු.නො.	රු.නො.	224.00
තක්කාලි	රු.නො.	රු.නො.	රු.නො.	55.00	රු.නො.	රු.නො.	රු.නො.	88.00
චච්චකා	රු.නො.	රු.නො.	රු.නො.	47.00	රු.නො.	රු.නො.	රු.නො.	90.00
පනෝල	රු.නො.	රු.නො.	රු.නො.	80.00	රු.නො.	රු.නො.	රු.නො.	132.00
චම්බු	රු.නො.	රු.නො.	රු.නො.	124.00	රු.නො.	රු.නො.	රු.නො.	162.00
අනෙකුත් ආහාර								
රතු ඵාණු (දේශීය)	රු.නො.	රු.නො.	280.00	448.00	රු.නො.	රු.නො.	රු.නො.	510.00
ලොකු ඵාණු (ආනයනික)	රු.නො.	රු.නො.	135.00	130.70	රු.නො.	රු.නො.	රු.නො.	154.80
අර්තාපල් (දේශීය)	රු.නො.	රු.නො.	රු.නො.	199.00	රු.නො.	රු.නො.	රු.නො.	240.00
වියළි මිරිස් (ආනයනික)	රු.නො.	රු.නො.	490.00	414.00	රු.නො.	රු.නො.	රු.නො.	456.00
පරිප්පු	රු.නො.	රු.නො.	165.00	110.00	රු.නො.	රු.නො.	රු.නො.	120.00
බීන්තර-සුදු	රු.නො.	රු.නො.	රු.නො.	18.50	රු.නො.	රු.නො.	රු.නො.	19.50
පොල් (ගෙඩියක මිල)	රු.නො.	රු.නො.	රු.නො.	48.00	රු.නො.	රු.නො.	රු.නො.	55.00
අමු මිරිස්	රු.නො.	රු.නො.	රු.නො.	296.00	රු.නො.	රු.නො.	රු.නො.	348.00
දෙහි	රු.නො.	රු.නො.	රු.නො.	98.00	රු.නො.	රු.නො.	රු.නො.	144.00
මාළු (අ)								
කෙලවල්ලා	රු.නො.	රු.නො.	රු.නො.	516.00	රු.නො.	රු.නො.	රු.නො.	816.00
බලයා	රු.නො.	රු.නො.	රු.නො.	356.00	රු.නො.	රු.නො.	රු.නො.	456.00
සාලයා	රු.නො.	රු.නො.	රු.නො.	162.00	රු.නො.	රු.නො.	රු.නො.	204.00
හුරුල්ලා	රු.නො.	රු.නො.	රු.නො.	393.33	රු.නො.	රු.නො.	රු.නො.	493.33

(අ) පිටකොටුව වෙළඳපොළෙහි සිල්ලර වෙළඳ කටයුතු සහ නොග වෙළඳ කටයුතු පිළිවෙළින් 2020 ඔක්තෝබර් 21 සහ 2020 නොවැම්බර් 16 වන දින සිට සිදු නොවුණි.

(ආ) 2020 ඔක්තෝබර් 21 වන දින සිට පැරියගොඩ ධීවර වෙළඳපොළෙහි වෙළඳ කටයුතු සිදු නොවුණි.

රු.නො. - ලැබී නොමැත.

පිටකොටුව වෙළඳපොළ- සිල්ලර මිල (අ)



(අ) 2020 ඔක්තෝබර් 21 වන දින සිට පිටකොටුව වෙළඳපොළෙහි සිල්ලර වෙළඳකටයුතු සිදු නොවුණි.

1.2.2 දඹුල්ල ආර්ථික මධ්‍යස්ථානය

අයිතමය (කිලෝ ග්‍රෑමයට රුපියල්)	සාමාන්‍ය මිල ගණන් - මෙම සතිය	
	තොග මිල	සිල්ලර මිල
සහල්		
සම්බා	124.40	126.40
රතු කැකුළු	94.60	96.60
එළවළු		
බෝංචි	168.60	188.60
ගෝවා	29.60	49.60
කැරළි	155.60	175.60
තක්කාලි	42.60	62.60
ච්චිට්කකා	71.50	91.50
පතෝල	131.00	151.00
වම්බටු	141.50	161.50
අළු කෙසෙල්	67.50	87.50
අනෙකුත් ආහාර		
රතු ඵ්‍රණ (දේශීය)	314.00	324.00
ලොකු ඵ්‍රණ (ආනයනික)	143.10	153.10
අර්තාපල් (දේශීය)	210.13	220.13
වියළි මිරිස් (ආනයනික)	496.00	506.00
පොල් (ගෙඩියක මිල)	77.70	82.70

1.2.4 මරදගහමුල සහල් මධ්‍යස්ථානය

අයිතමය (කිලෝ ග්‍රෑමයට රුපියල්)	සහල් තොග මිල ගණන්හි සාමාන්‍යය			
	මෙම සතිය	පසුගිය සතිය	පසුගිය මාසය	පසුගිය වසර
සම්බා	118.60	116.30	112.75	95.50
සුදු කැකුළු	96.20	94.90	93.25	93.80
රතු කැකුළු	95.60	95.40	93.75	95.90
නාඬු	99.60	98.70	102.50	97.30

1.2.3 නාරාහේන්පිට ආර්ථික මධ්‍යස්ථානය

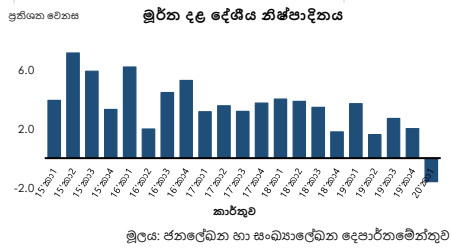
අයිතමය (කිලෝ ග්‍රෑමයට රුපියල්)	සිල්ලර මිල ගණන්හි සාමාන්‍යය	
	මෙම සතිය	පසුගිය සතිය
සහල්		
සම්බා	෧෭.෩෦	෧෭.෩෦
රතු කැකුළු	93.00	93.00
එළවළු		
බෝංචි	246.00	244.00
ගෝවා	60.00	52.00
කැරළි	194.00	152.00
තක්කාලි	66.00	70.00
ච්චිට්කකා	89.00	81.00
පතෝල	152.00	118.00
වම්බටු	152.00	106.00
අළු කෙසෙල්	88.00	80.00
අනෙකුත් ආහාර		
රතු ඵ්‍රණ (දේශීය)	346.00	334.00
ලොකු ඵ්‍රණ (ආනයනික)	152.00	154.00
අර්තාපල් (දේශීය)	252.00	210.00
අර්තාපල් (ආනයනික)	164.00	174.00
වියළි මිරිස් (ආනයනික)	550.00	550.00
පර්ප්පු	183.00	185.00
සුදු සීනි	125.00	125.00
බිත්තර-සුදු (එකක මිල)	17.00	16.50
පොල් (ගෙඩියක මිල)	83.00	80.00
අඹු මිරිස්	350.00	220.00
මාළු		
කෙලවල්ලා	1,042.00	970.00
බලයා	418.00	355.00
සාලයා	252.00	255.00
හුරුල්ලා	535.00	510.00

෧෭.෩෦ - ෧෭.෯෦ නොමැත.

1.3 කර්මාන්ත මූලය අනුව දළ දේශීය නිෂ්පාදිතය (2010 ස්ඵාවර මිල අනුව) - එකතු කළ අගය මත වර්ධන අනුපාතිකය

අයිතමය	වාර්ෂික		පළමු කාර්තුව	
	2018(අ)(ආ)	2019 (අ)	2019(අ)(ආ)	2020 (අ)
කෘෂිකාර්මික	6.5	0.6	5.0	(5.6)
කාර්මික	1.2	2.7	3.9	(7.8)
සේවා	4.6	2.3	3.7	3.1
භාණ්ඩ හා සේවා මත අයකෙරෙන බදු - සහනාධාර	(0.6)	2.6	1.3	(10.8)
දළ දේශීය නිෂ්පාදිතය	3.3	2.3	3.7	(1.6)

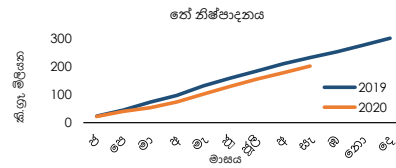
(අ) තාවකාලික (ආ) සංශෝධිත



1.4 කෘෂිකාර්මික නිෂ්පාදනය

අයිතමය	ඒකකය	2020 ජන.-සැප්. (අ)	2019 ජන.-සැප්. (ආ)	% වෙනස
තේ	(කි.ග්‍රෑ. මිලියන)	201.1	232.9	(13.7)
රබර්	(කි.ග්‍රෑ. මිලියන)	56.0	58.3	(3.9)
පොල්	(ගෙඩි මිලියන)	2,116.2	2,357.8	(10.2)

(අ) තාවකාලික (ආ) සංශෝධිත

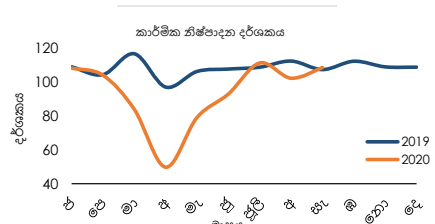


1.5 කාර්මික නිෂ්පාදන දර්ශකය (කා.නි.ද) (2015=100) (අ)

අයිතමය	සැප්තැම්බර්		% වෙනස
	2019 (අ)	2020 (ආ)	
කාර්මික නිෂ්පාදන දර්ශකය	107.2	108.4	1.1
ආහාර නිෂ්පාදන	107.1	105.3	(1.6)
ඇඟලුම් නිෂ්පාදන	114.0	92.3	(19.1)
අනෙකුත් ලෝහ නොවන ඛනිජ නිෂ්පාදන	119.6	132.0	10.3
පිරිපහදුකළ ඛනිජතෙල් නිෂ්පාදන	115.5	117.6	1.8
රබර් සහ ප්ලාස්ටික් නිෂ්පාදන	89.1	87.3	(2.0)
රසායනික ද්‍රව්‍ය සහ රසායනික ද්‍රව්‍ය ආශ්‍රිත නිෂ්පාදන	94.7	123.8	30.8
පාන වර්ග	101.2	115.2	13.8

(අ) ප්‍රධාන උප අංශ 7

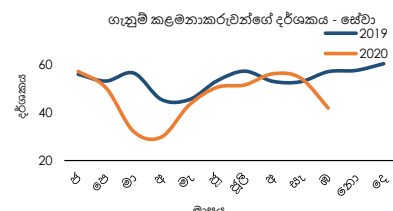
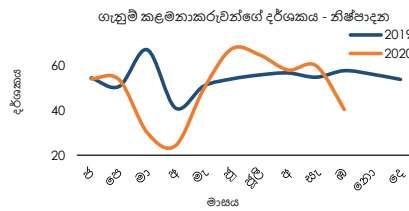
(ආ) සංශෝධිත (ඇ) තාවකාලික



1.6 ගැනුම් කළමනාකරුවන්ගේ දර්ශකය

මාසය/වසර	ගැනුම් කළමනාකරුවන්ගේ දර්ශකය - නිෂ්පාදන			
	ඔක්. 2020	සැප්. 2020	ඔක්. 2019	සැප්. 2019
දර්ශකය	40.3	59.8	57.6	54.7

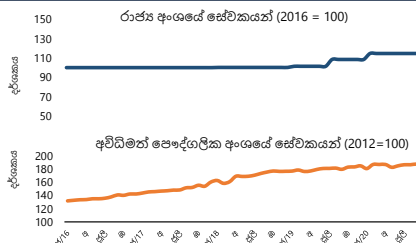
මාසය/වසර	ගැනුම් කළමනාකරුවන්ගේ දර්ශකය - සේවා			
	ඔක්. 2020	සැප්. 2020	ඔක්. 2019	සැප්. 2019
දර්ශකය	41.8	54.3	56.9	52.7



1.7 වැටුප් සහ සේවා නියුක්තිය

1.7.1 වැටුප් ප්‍රමාණ දර්ශක

අයිතමය	2020 ඔක්තෝබර්	2019 ඔක්තෝබර්	% වෙනස
රාජ්‍ය අංශයේ සේවකයන් (2016 = 100)	114.6	108.4	5.7
අවිධිමත් පෞද්ගලික අංශයේ සේවකයන් (2012 = 100)	185.5	182.7	1.5
කෘෂිකර්මාන්ත	194.8	190.6	2.2
කර්මාන්ත	187.6	185.5	1.1
සේවා	179.5	176.6	1.6



1.7.2 සේවා නියුක්තිය (අ)

අයිතමය	2019 දෙවන කාර්තුව	2020 දෙවන කාර්තුව (අ)	2019 වාර්ෂික (අ)
ශ්‍රම බලකා සහභාගීත්ව අනුපාතිකය	52.6	50.2	52.3
සේවා වියුක්ති අනුපාතිකය	4.9	5.4	4.8

අංශය අනුව සේවා නියුක්ත පුද්ගලයන් (අ) (මුළු සේවා නියුක්තියෙන් ප්‍රතිශතයක් ලෙස)

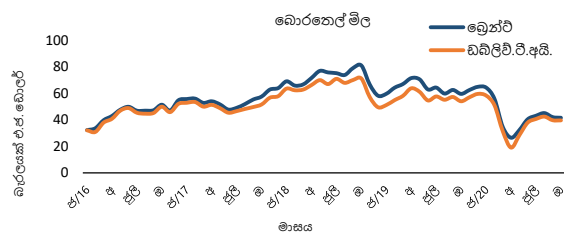
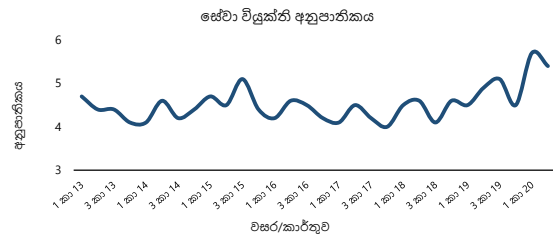
කෘෂිකර්මාන්ත	24.3	27.1	25.3
කර්මාන්ත	28.3	26.9	27.6
සේවා	47.5	46.0	47.1

(අ) වැඩ කරන වයසේ ජනගහනය අවුරුදු 15 සහ ඊට වැඩි.

(ආ) තාවකාලික

(ඇ) ජාත්‍යන්තර ප්‍රමිති වර්ගීකරණ 4 වන සංශෝධනය මත පදනම් වේ.

මූලාශ්‍රය: ජනලේඛන හා සංඛ්‍යාලේඛන දෙපාර්තමේන්තුව



1.8 බොරතෙල් සාමාන්‍ය මිල

මාසය	2019			2020		
	ඉදිරි වෙළඳපොළ මිල (බැරලයක් එ.ජ. ඩොලර්)		ලං.ඩ.නි.සං. ආනයන මිල (මි.ර.ගැ.) (බැරලයක් එ.ජ. ඩොලර්) ^(අ)	ඉදිරි වෙළඳපොළ මිල (බැරලයක් එ.ජ. ඩොලර්)		ලං.ඩ.නි.සං. ආනයන මිල (මි.ර.ගැ.) (බැරලයක් එ.ජ. ඩොලර්) ^(අ)
	බ්‍රෙන්ට් (පාදක මිල)	ඩබ්ලිව්.වී.අයි. (පාදක මිල)		බ්‍රෙන්ට් (පාදක මිල)	ඩබ්ලිව්.වී.අයි. (පාදක මිල)	
ජනවාරි	59.63	51.13	62.80	64.28	58.28	70.44
පෙබරවාරි	64.23	54.84	68.65	55.86	51.04	63.68
මාර්තු	66.97	58.08	70.97	34.63	31.42	37.67
අප්‍රේල්	71.45	63.76	75.59	26.46	19.03	19.56
මැයි	70.49	61.09	74.76	32.28	28.41	25.44
ජූනි	62.88	54.57	67.29	40.43	37.89	38.35
ජූලි	64.31	57.61	68.73	43.07	40.64	46.23
අගෝස්තු	59.76	55.10	64.78	45.07	42.40	47.74
සැප්තැම්බර්	62.53	57.20	67.73	42.02	39.67	44.05
ඔක්තෝබර්	59.54	53.98	66.06	41.55	39.55	41.77
නොවැම්බර්	62.49	57.00	69.11	43.48	40.99	
දෙසැම්බර්	64.87	59.54	71.78			

දිනය	2019		2020	
නොවැම්බර් 28	63.85	57.86	-	-
නොවැම්බර් 29	63.80	58.07	-	-
නොවැම්බර් 30	-	-	47.54	45.09
දෙසැම්බර් 01	-	-	47.59	45.23
දෙසැම්බර් 02	61.22	56.04	47.07	44.18
දෙසැම්බර් 03	61.09	56.17	48.11	45.13
දෙසැම්බර් 04	61.13	56.38	49.62	46.45

මූලාශ්‍රය: බ්‍රික්වර්ග් තොරතුරු සේවය
ලංකා බැංකු තෙල් නීතිගත සංස්ථාව

(අ) ලං.ඩ.නි.සං. ආනයන මිල ගණන්වලට ගැල් කුලී ඇතුළත් වීම සහ එය විවිධ බොරතෙල් වර්ගවල සාමාන්‍ය මිල ගණන් අනුව බර තබන ලද මිලක් වන බැවින් ලං.ඩ.නි.සං. ආනයන මිල, බ්‍රෙන්ට් සහ ඩබ්ලිව්.වී.අයි. ඉදිරි වෙළඳපොළ මිල ගණන් සමඟ සෘජුව සැසඳිය නොහැකිය. එසේම, ලං.ඩ.නි.සං. ආනයනවලින් කොටසක් කාලීන ගිවිසුම් මත පදනම් වේ.

මුදල් අංශය

2.1 පොලී අනුපාතික (වාර්ෂික අනුපාතය ප්‍රතිශතයක් ලෙස)

අයිතමය	2020 දෙසැම්බර් 04 දිනෙන් අවසන් වූ සතිය	සතියකට පෙර	වසරකට පෙර
ප්‍රතිපත්ති පොලී අනුපාතික			
නිත්‍ය තැන්පතු පහසුකම් අනුපාතිකය	4.50	4.50	7.00
නිත්‍ය ණය පහසුකම් අනුපාතිකය	5.50	5.50	8.00
බර්ත සාමාන්‍ය ඒකීන මුදල් අනුපාතිකය (AWCMR) (සතිපතා සාමාන්‍යය)	4.54	4.54	7.51
භාණ්ඩාගාර බිල්පත් ඵලදා අනුපාතික			
දින 91	4.65	4.64	7.45
දින 182	4.76	4.76	7.60
දින 364	5.00	5.00	8.22
බලපත්‍රලාභී වාණිජ බැංකු			
බර්ත සාමාන්‍ය ප්‍රමුඛ ණය පොලී අනුපාතිකය (AWPR)	5.71	5.83	10.15
	2020 ඔක්තෝබර්	මසකට පෙර	වසරකට පෙර
ඉතිරිකිරීමේ තැන්පතු	0.10-7.00	0.10-7.00	0.25-7.00
එක් අවුරුදු ස්ථාවර තැන්පතු	0.25-15.00	0.25-15.00	1.00-15.00
	2020 නොවැම්බර්	මසකට පෙර	වසරකට පෙර
බර්ත සාමාන්‍ය තැන්පතු අනුපාතිකය (AWDR)	6.01	6.23	8.27
බර්ත සාමාන්‍ය ස්ථාවර තැන්පතු අනුපාතිකය (AWFDR)	7.37	7.59	10.14
	2020 ඔක්තෝබර්	මසකට පෙර	වසරකට පෙර
බර්ත සාමාන්‍ය නව තැන්පතු අනුපාතිකය (AWNDR)	5.10	5.31	8.66
බර්ත සාමාන්‍ය නව ස්ථාවර තැන්පතු අනුපාතිකය (AWNDR)	5.25	5.46	8.98
	2020 ඔක්තෝබර්	මසකට පෙර	වසරකට පෙර
බර්ත සාමාන්‍ය ණය පොලී අනුපාතිකය (AWLR)	10.82	11.21	13.71
බර්ත සාමාන්‍ය නව ණය පොලී අනුපාතිකය (AWNLR)	8.73	8.82	13.19
ජාතික ඉතිරිකිරීමේ බැංකුව			
	2020 ඔක්තෝබර්	මසකට පෙර	වසරකට පෙර
ඉතිරිකිරීමේ තැන්පතු	3.50	3.50	4.00
එක් අවුරුදු ස්ථාවර තැන්පතු	5.50	5.50	9.83

භාණ්ඩාර බැඳුම්කර වෙන්දේසිය	වසර 04 මාස 01 2020 නොවැ. 12	වසර 06 මාස 09 2020 නොවැ. 12
පොලී අනුපාතිකය	6.00	7.80
බර්ත නවත ලද සාමාන්‍ය ඵලදා අනුපාතිකය	6.32	7.01

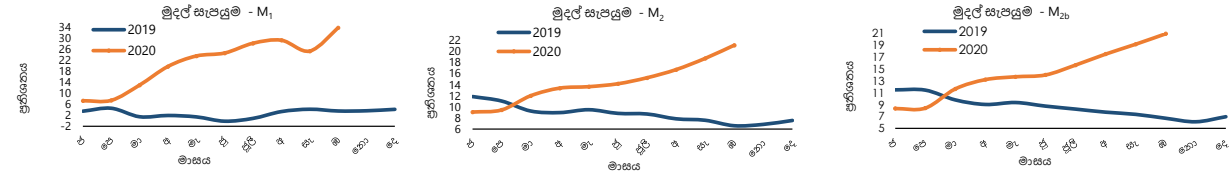
බර්ත සාමාන්‍ය ප්‍රමුඛ ණය අනුපාතිකය බැංකු අනුව	2020 දෙසැම්බර් 04 දිනෙන් අවසන් වූ සතිය	සතියකට පෙර	බර්ත සාමාන්‍ය ප්‍රමුඛ ණය අනුපාතිකය බැංකු අනුව	2020 දෙසැම්බර් 04 දිනෙන් අවසන් වූ සතිය	සතියකට පෙර
ලංකා බැංකුව	6.49	6.52	කාර්ගිල්ස් බැංකුව	5.75	8.71
මහජන බැංකුව ^(අ)	6.46	6.46	එම්එස්බී බැංකුව	6.34	6.79
හැටන් නැෂනල් බැංකුව	5.71	5.55	ස්ටැන්ඩර්ඩ් චාර්ටර්ඩ් බැංකුව	5.65	5.70
කොමර්ෂල් බැංකුව	5.64	5.50	සීටී බැංකුව	5.95	6.22
සම්පත් බැංකුව	5.82	5.46	ඩොයිෂ් බැංකුව	6.48	6.77
සෙලාන් බැංකුව	6.47	5.95	හබ්බි බැංකුව	5.45	5.92
යුනියන් බැංකුව	6.38	6.26	ඉන්දියන් බැංකුව ^(අ)	7.75	7.75
පැන් ඒෂියා බැංකුව ^(අ)	9.38	9.38	ඉන්දියන් ඕවර්සීස් බැංකුව ^(අ)	8.01	8.01
තේෂන් ට්‍රස්ට් බැංකුව	6.06	5.97	එම්සීබී බැංකුව	6.45	6.13
ඩීඑල්සීබී බැංකුව	5.39	7.35	ඉන්දිය රාජ්‍ය බැංකුව	4.53	7.67
එන්ඩීබී බැංකුව	5.26	5.31	පබ්ලික් බැංකුව ^(අ)	8.46	8.46
අමානා බැංකුව ^(අ)	7.00	7.00			

(අ) බැංකුව විසින් මෙම සතිය තුළ දී ප්‍රමුඛ ගනුදෙනුකරුවන් හට කිසිදු ණය පහසුකමක් ලබා දී නොමැත. එබැවින් ආසන්නතම සතියට අදාළ ණය අනුපාතිකය සඳහන් කර ඇත.

2.2 මුදල් සැපයුම

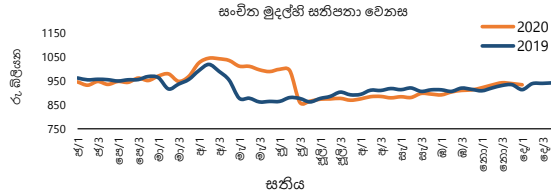
අයිතමය	රු බිලියන			වාර්ෂික වෙනස (%)		
	2020 ඔක්තෝබර් ^(අ)	මසකට පෙර	වසරකට පෙර ^(ආ)	2020 ඔක්තෝබර් ^(අ)	මසකට පෙර	වසරකට පෙර ^(ආ)
සංචිත මුදල්	928.4	891.4	908.4	2.2	(2.5)	(9.0)
පටු මුදල් සැපයුම (M ₁)	1,085.7	1,057.4	810.6	33.9	25.4	3.6
පුළුල් මුදල් සැපයුම (M ₂)	8,166.5	8,027.1	6,743.7	21.1	18.7	6.6
ඒකාබද්ධ පුළුල් මුදල් සැපයුම (M _{2b})	9,017.5	8,870.4	7,456.3	20.9	19.2	6.7
බැංකු පද්ධතිය සතු ශුද්ධ විදේශීය වත්කම් ^(ඇ)	(246.6)	(65.9)	115.4	(313.7)	(151.9)	779.3
මුදල් අධිකාරීන්	574.2	758.6	869.3	(34.0)	(10.9)	10.8
වාණිජ බැංකු	(820.7)	(824.4)	(753.9)	(8.9)	(13.7)	6.0
දේශීය බැංකු ඒකක (DBUs)	(403.9)	(407.7)	(344.1)	(17.4)	(20.6)	(7.9)
අක්වෙරළ බැංකු ඒකක (OBUs)	(416.8)	(416.7)	(409.8)	(1.7)	(7.7)	15.1
බැංකු පද්ධතිය සතු ශුද්ධ දේශීය වත්කම් ^(ඈ)	9,264.1	8,936.3	7,340.9	26.2	22.1	4.8
රජයේ ණය ගැනීම් (ශුද්ධ)	4,261.3	3,980.3	2,728.8	56.2	45.7	12.6
මහ බැංකුව	735.2	577.7	349.9	110.1	50.8	(16.3)
වාණිජ බැංකු	3,526.1	3,402.6	2,378.8	48.2	44.9	18.7
දේශීය බැංකු ඒකක (DBUs)	3,040.8	2,907.0	1,960.2	55.1	50.4	20.9
අක්වෙරළ බැංකු ඒකක (OBUs)	485.4	495.6	418.6	16.0	19.3	9.4
රාජ්‍ය සංස්ථාවලට දෙන ලද ණය	1,003.0	1,018.3	788.8	27.1	34.8	12.5
දේශීය බැංකු ඒකක (DBUs)	572.4	584.9	465.0	23.1	26.8	12.5
අක්වෙරළ බැංකු ඒකක (OBUs)	430.6	433.3	323.8	33.0	47.5	12.6
පෞද්ගලික අංශයට දෙන ලද ණය	6,055.3	5,996.1	5,692.3	6.4	5.8	4.8
දේශීය බැංකු ඒකක (DBUs)	5,627.7	5,562.5	5,275.6	6.7	6.1	5.1
අක්වෙරළ බැංකු ඒකක (OBUs)	427.5	433.6	416.7	2.6	2.8	2.1
අනෙකුත් අයිතම (ශුද්ධ)	(2,055.5)	(2,058.4)	(1,868.9)	(10.0)	(12.1)	(20.7)

(අ) තාවකාලික (ආ) සංශෝධිත (ඇ) ඒකාබද්ධ පුළුල් මුදල් සැපයුම (M_{2b}) අදාළව



2.3 සංචිත මුදල්හි සනිපතා වෙනස

අයිතමය	2020 දෙසැ. 03	2020 නොවැ. 26	වෙනස
සංචිත මුදල් (රුපියල් මිලියන)	933,336.86	935,654.05	(2,317.19)



2.4 මුදල් වෙළඳපොළ ක්‍රියාකාරකම් (දෛනික)

අයිතමය	2020 නොවැ. 30	2020 දෙසැ. 1	2020 දෙසැ. 2	2020 දෙසැ. 3	2020 දෙසැ. 4
ඒක්ෂණ මුදල් වෙළඳපොළ					
බරත සාමාන්‍ය අනුපාතිකය (වාර්ෂික පොලී අනුපාතිකය සියයට)	4.54	4.54	4.54	4.54	4.54
දළ වටිනාකම (රුපියල් මිලියන)	22,025	13,425	17,500	22,950	16,550
වෙළඳපොළ ප්‍රතිමිලදී ගැනුම්					
බරත සාමාන්‍ය අනුපාතිකය (වාර්ෂික පොලී අනුපාතිකය සියයට)	4.59	4.57	4.60	4.59	4.59
දළ වටිනාකම (රුපියල් මිලියන)	9,036	7,463	9,245	8,171	7,887

2.5 ශ්‍රී ලංකා මහ බැංකුව සතු සුරැකුම්පත් ගොනුව

අයිතමය	2020 නොවැ. 30	2020 දෙසැ. 1	2020 දෙසැ. 2	2020 දෙසැ. 3	2020 දෙසැ. 4
ශ්‍රී ලංකා මහ බැංකුව සතු භාණ්ඩාගාර බිල්පත් ප්‍රමාණය - මුහුණත අගය (රුපියල් මිලියන)	568,121.22	618,121.22	618,121.22	618,121.22	616,804.22
ශ්‍රී ලංකා මහ බැංකුව සතු භාණ්ඩාගාර බිල්පත් ප්‍රමාණය - පොත් අගය (රුපියල් මිලියන)	550,451.22	598,195.98	598,294.65	598,395.83	596,890.68

2.6 වච්ච වෙළඳ කටයුතු

අයිතමය	2020 නොවැ. 30	2020 දෙසැ. 1	2020 දෙසැ. 2	2020 දෙසැ. 3	2020 දෙසැ. 4
කෙටි කාලීන වෙන්දේසි					
පිරිනමන ලද ප්‍රතිමිලදී ගැනුම් ප්‍රමාණය (රු. බිලියන)					
පිරිනමන ලද ප්‍රතිවිකුණුම් ප්‍රමාණය (රු. බිලියන)					
කාල සීමාව (දින ගණන)					
ලැබුණු ලංසු ප්‍රමාණය (රු. බිලියන)					
පිළිගත් ප්‍රමාණය (රු. බිලියන)					
අවම පිළිගත් අනුපාතිකය (වා.පො.අ. සියයට)					
උපරිම පිළිගත් අනුපාතිකය (වා.පො.අ. සියයට)					
බරිත සාමාන්‍ය ඵලදා අනුපාතිකය (වා.පො.අ. සියයට)					
ස්ථිර පදනම මත වෙන්දේසි					
ස්ථිර පදනම මත භාණ්ඩාගාර බිල්පත් විකිණීම (රු. බිලියන)					
ස්ථිර පදනම මත භාණ්ඩාගාර බිල්පත් මිලදී ගැනුම් (රු. බිලියන)					
පියවීමේ දිනය					
පරිණත වන දිනය					
කාල සීමාව (දින ගණන)					
ලැබුණු ලංසු ප්‍රමාණය (රු. බිලියන)					
පිළිගත් ප්‍රමාණය (රු. බිලියන)					
අවම පිළිගත් අනුපාතිකය (වා.පො.අ. සියයට)					
උපරිම පිළිගත් අනුපාතිකය (වා.පො.අ. සියයට)					
බරිත සාමාන්‍ය ඵලදා අනුපාතිකය (වා.පො.අ. සියයට)					
දිගු කාලීන වෙන්දේසි					
පිළිගත් ප්‍රතිමිලදී ගැනුම් ප්‍රමාණය (රු. බිලියන)					
පිළිගත් ප්‍රතිවිකුණුම් ප්‍රමාණය (රු. බිලියන)					
පියවීමේ දිනය					
පරිණත වන දිනය					
කාල සීමාව (දින ගණන)					
ලැබුණු ලංසු ප්‍රමාණය (රු. බිලියන)					
පිළිගත් ප්‍රමාණය (රු. බිලියන)					
අවම පිළිගත් අනුපාතිකය (වා.පො.අ. සියයට)					
උපරිම පිළිගත් අනුපාතිකය (වා.පො.අ. සියයට)					
බරිත සාමාන්‍ය ඵලදා අනුපාතිකය (වා.පො.අ. සියයට)					
ද්‍රවශීලතා පහසුකම් වෙන්දේසි					
පිරිනමන ලද ප්‍රතිවිකුණුම් ප්‍රමාණය (රු. බිලියන)					
පියවීමේ දිනය					
පරිණත වන දිනය					
කාල සීමාව (දින ගණන)					
ලැබුණු ලංසු ප්‍රමාණය (රු. බිලියන)					
පිළිගත් ප්‍රතිවිකුණුම් ප්‍රමාණය (රු. බිලියන)					
අවම පිළිගත් අනුපාතිකය (වා.පො.අ. සියයට)					
උපරිම පිළිගත් අනුපාතිකය (වා.පො.අ. සියයට)					
බරිත සාමාන්‍ය ඵලදා අනුපාතිකය (වා.පො.අ. සියයට)					
නිත්‍ය පහසුකම					
නිත්‍ය තැන්පතු පහසුකම (රු. බිලියන)	185.805	235.975	237.035	233.606	234.951
නිත්‍ය ණය පහසුකම (රු. බිලියන)	0.000	0.000	0.000	0.000	0.000
සමස්ත වෙළඳපොළ එක් දින ද්‍රවශීලතාව (රු. බිලියන)	185.805	235.975	237.035	233.606	234.951
සමස්ත වෙළඳපොළ ද්‍රවශීලතාව (රු. බිලියන)**	185.805	235.975	237.035	233.606	234.951

**සමස්ත වෙළඳපොළ ද්‍රවශීලතාවෙන් නිරූපණය වන්නේ කෙටි කාලීන සහ දිගු කාලීන නොපියවූ ප්‍රතිමිලදීගැනුම් /ප්‍රතිවිකුණුම් ගණුදෙනු ගලපන ලද එක් දින ද්‍රවශීලතාවයි .

2.7 ණය කාඩ්පත් (අ)

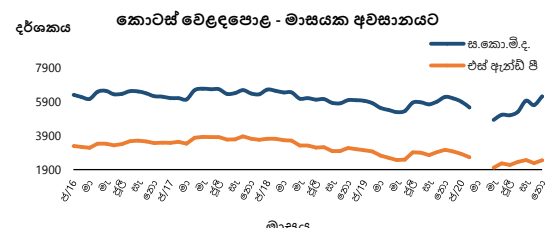
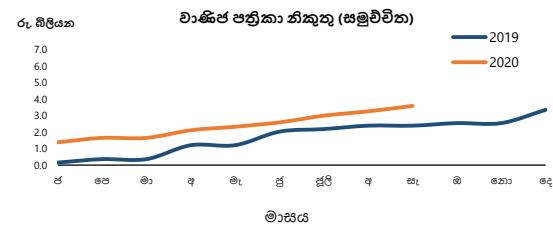
අයිතමය	2020	2020	2019
	සැප්. අවසානයට ^(අ)	අගෝ. අවසානයට	දෙසැ. අවසානයට
මුළු සක්‍රීය කාඩ්පත් ගණන	1,884,341	1,870,827	1,829,927
දේශීය (දේශීය වශයෙන් පිළිගත් ඒවා පමණි)	17,672	17,812	18,538
ගෝලීය (ගෝලීය වශයෙන් පිළිගත්)	1,866,669	1,853,015	1,811,389
නොපියවූ ශේෂය (රු. මිලියන)	117,534	118,100	121,489
දේශීය (දේශීය වශයෙන් පිළිගත් ඒවා පමණි)	32,461	32,689	31,386
ගෝලීය (ගෝලීය වශයෙන් පිළිගත්)	85,073	85,411	90,103

(අ) බලපත්‍රලාභී වාණිජ බැංකු විසින් නිකුත් කරන ලද (ආ) තාවකාලික

2.8 වාණිජ පත්‍රිකා නිකුතු (අ)

අයිතමය (රු. බිලියන)	2020	2020	2019
	සැප්. අවසානයට ^(අ)	අගෝ. අවසානයට	දෙසැ. අවසානයට
සමස්ත නිකුතුව (සමුච්චිත)	3.6	3.3	3.4
නොපියවූ (කාලපරිච්ඡේදය අවසානය වනවිට)	2.5	2.1	1.4

(අ) බලපත්‍රලාභී වාණිජ බැංකු සහ බලපත්‍රලාභී විශේෂිත බැංකු සපයන ලද දත්ත මත පදනම්ව
(ආ) තාවකාලික



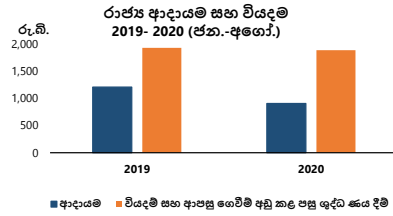
2.9 කොටස් වෙළඳපොළ

අයිතමය	2020 දෙසැම්බර් 04 වැනි දිනට	2020 නොවැම්බර් 27 වැනි දිනට	වසරකට පෙර
සමස්ත කොටස් මිල දර්ශකය (1985 = 100) (ASPI)	6,397.56	6,180.86	6,149.57
එස් ඇන්ඩ් පී ශ්‍රී ලංකා 20 දර්ශකය (2004 = 1,000) (S&P SL20)	2,534.74	2,433.63	3,000.43
දෛනික පිරිවැටුම (සනිපතා සාමාන්‍යය)(රු. මිලියන)	2,787.81	1,901.93	814.99
වෙළඳපොළ ප්‍රාග්ධනීකරණය (රු. බිලියන)	2,795.85	2,700.63	2,860.77
විදේශීය මිලදී ගැනීම්(රු. මිලියන)	231.80	67.87	64.96
විදේශීය විකිණුම් (රු. මිලියන)	357.83	83.57	150.94
ශුද්ධ විදේශ මිලදී ගැනීම් (රු. මිලියන)	(126.03)	(15.70)	(85.98)

රාජ්‍ය මූල්‍ය අංශය

3.1 රාජ්‍ය මූල්‍ය කටයුතු (රු. බිලියන) ^(අ)

ශීර්ෂය	2019 ජන.-අගෝ.	2020 ජන.-අගෝ. ^(ආ)
ආදායම් සහ ප්‍රදාන	1,206.5	908.9
ආදායම	1,205.0	906.4
බදු ආදායම	1,105.4	801.3
බදු නොවන	99.6	105.0
ප්‍රදාන	1.4	2.5
වියදම් සහ ආපසු ගෙවීම් අඩු කළ පසු ශුද්ධ ණයදීම්	1,927.1	1,883.7
පුනරාවර්තන	1,500.5	1,670.4
ප්‍රාග්ධන වියදම් සහ ආපසු ගෙවීම් අඩු කළ පසු ශුද්ධ ණය දීම්	426.6	213.3

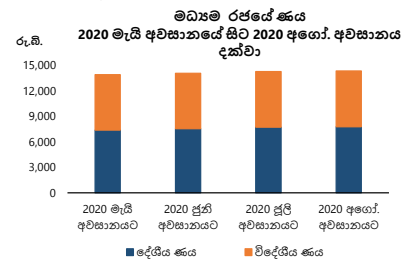


(අ) 2019 නාවකාරීක දත්තවලට සහ 2020 ඇස්තමේන්තුවලට අදාළව, 2020 නොවැම්බර් මාසයේ දී රජය විසින් ප්‍රකාශයට පත් කරන ලද සංශෝධනවලට අනුරූපීව, මෙහි ඉදිරිපත් කර ඇති සමහර දත්ත වෙනස් වීමට ඉඩ ඇත.

(ආ) නාවකාරීක

3.2 මධ්‍යම රජයේ නොපිය වූ ණය (රු. බිලියන)

ශීර්ෂය	2019 වසර අවසානයට	2020 ජූලි අවසානයට ^(ආ)
සමස්ත දේශීය ණය	6,629.1	7,759.1
එයින්		
භාණ්ඩාගාර බිල්පත්	873.9	1,165.7
භාණ්ඩාගාර බැඳුම්කර	4,606.2	5,151.3
රුපියල් ණය	24.1	24.1
සමස්ත විදේශීය ණය	6,402.4	6,577.7
මධ්‍යම රජයේ සමස්ත නොපියවූ රාජ්‍ය ණය	13,031.5	14,336.7



(අ) නාවකාරීක

මූලාශ්‍රය: මුදල් අමාත්‍යාංශය, ශ්‍රී ලංකා මහ බැංකුව

3.3 රාජ්‍ය සුරැකුම්පත් - ප්‍රාථමික හා ද්විතීයික වෙළඳපොළ ඵලදා අනුපාතික 2020 දෙසැම්බර් 02 දිනෙන් අවසන් වූ සතියට

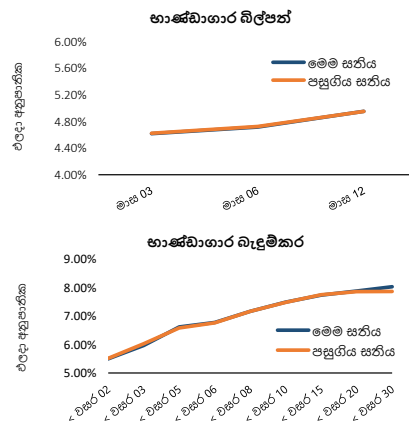
සුරැකුම්පත	පරිණත කාලය	ප්‍රාථමික වෙළඳපොළ ^(අ) %		ද්විතීයික වෙළඳපොළ ^(ආ) %			
		මෙම සතිය	පසුගිය සතිය	මෙම සතිය			පසුගිය සතියේ සාමාන්‍යය
				මිලට ගැනීමේ අනුපාතිකය	විකුණුම් අනුපාතිකය	සාමාන්‍යය	
භාණ්ඩාගාර බිල්පත්	දින 91	4.65	4.64	4.67	4.57	4.62	4.63
	දින 182	4.76	4.76	4.78	4.66	4.72	4.73
	දින 364	5.00	5.00	5.01	4.91	4.96	4.96
භාණ්ඩාගාර බැඳුම්කර	< වසර 02	-	-	5.56	5.44	5.50	5.52
	< වසර 03	-	-	6.03	5.91	5.97	6.03
	< වසර 05	-	-	6.70	6.54	6.62	6.59
	< වසර 06	-	-	6.85	6.71	6.78	6.77
	< වසර 08	-	-	7.25	7.10	7.17	7.17
	< වසර 10	-	-	7.58	7.40	7.49	7.49
	< වසර 15	-	-	7.84	7.64	7.74	7.75
	< වසර 20	-	-	7.97	7.80	7.88	7.87
	< වසර 30	-	-	8.19	7.88	8.04	7.87

(අ) 2020 දෙසැම්බර් 02 දිනෙන් අවසන් වූ සතිය තුළ සිදු වූ ප්‍රාථමික වෙළඳපොළ ගනුදෙනු

(ආ) ද්විතීයික වෙළඳපොළ තුළ ඉදිරිපත්කල ඵලදා අනුපාතිකයන්ගේ මධ්‍යන්‍ය

පසුගිය සතියට සාපේක්ෂව මෙම සතිය තුළ දී භාණ්ඩාගාර බිල්පත් සහ භාණ්ඩාගාර බැඳුම්කරවල ද්විතීයික වෙළඳපොළ ඵලදා අනුපාතික මිශ්‍ර හැසිරීමක් පෙන්නුම් කර ඇත.

සුරැකුම්පත	පරිණත දිනය	කුපන් අනුපාතිකය %	ද්විතීයික වෙළඳපොළ %	
			මෙම සතිය	පසුගිය සතිය
ජාත්‍යන්තර ස්වේච්ඡාව බැඳුම්කර	2021-ජූලි-27	6.25	24.85	21.66
	2022-ජන-18	5.75	26.43	24.17
	2022-ජූලි-25	5.88	26.97	24.35
	2023-අප්‍රේ-18	5.75	24.41	21.75
	2024-මාර්-14	6.85	23.14	21.11
	2024-ජූනි-28	6.35	21.45	19.61
	2025-ජූනි-03	6.13	19.06	17.29
	2025-නොවැ-03	6.85	19.20	17.61
	2026-ජූලි-18	6.83	18.68	17.22
	2027-මැයි-11	6.20	17.16	15.98
2028-අප්‍රේ-18	6.75	21.45	15.73	
2029-මාර්-14	7.85	17.44	16.42	
2030-මාර්-28	7.55	16.44	15.44	



3.4 රාජ්‍ය සුරැකුම්පත්- 2020 දෙසැම්බර් 02 දිනෙන් අවසන් වූ සතියට ප්‍රාථමික හා ද්විතීයික වෙළඳපොළ ගනුදෙනු සාරාංශය

අයිතමය	ප්‍රමාණය (රු. මිලියන)	
	මෙම සතිය	පසුගිය සතිය
නොපියවූ රාජ්‍ය ණය සුරැකුම්පත්		
භාණ්ඩාගාර බිල්පත්	1,495,723.63	1,446,374.28
භාණ්ඩාගාර බැඳුම්කර ^(අ)	5,412,975.27	5,412,975.27
එකතුව	6,908,698.90	6,859,349.55
අනේවාසිකයින් සතු භාණ්ඩාගාර බිල්පත් හා භාණ්ඩාගාර බැඳුම්කර	8,573.72	8,594.76
ශ්‍රී ලංකා සංවර්ධන බැඳුම්කර	489,724.16	489,196.44

පසුගිය සතියට සාපේක්ෂව, මෙම සතිය තුළ දී අනේවාසිකයන් සතු නොපියවූ භාණ්ඩාගාර බිල්පත් සහ භාණ්ඩාගාරවල බැඳුම්කර ප්‍රමාණයෙහි රුපියල් අගය 0.24 ක ප්‍රතිශතයකින් අඩුවී ඇත.

ප්‍රාථමික වෙළඳපොළ ක්‍රියාකාරකම්	ප්‍රමාණය (රු. මිලියන)	
	මෙම සතිය	පසුගිය සතිය
භාණ්ඩාගාර බිල්පත්		
ඉදිරිපත් කළ ප්‍රමාණය	40,000.00	39,300.00
ලැබුණු ලංසු ප්‍රමාණය	62,267.00	65,469.00
පිළිගත් ලංසු ප්‍රමාණය	34,317.00	37,436.00
භාණ්ඩාගාර බැඳුම්කර		
ඉදිරිපත් කළ ප්‍රමාණය	-	-
ලැබුණු ලංසු ප්‍රමාණය	-	-
පිළිගත් ලංසු ප්‍රමාණය	-	-

මෙම සතිය තුළ දී පවත්වන ලද භාණ්ඩාගාර බිල්පත් වෙන්දේසිය සඳහා ලැබුණු මුළු ලංසු ප්‍රමාණය ඉදිරිපත් කළ මුළු ලංසු ප්‍රමාණය මෙන් 1.6 ගුණයක් විය.

ද්විතීයික වෙළඳපොළ ක්‍රියාකාරකම්	ප්‍රමාණය (රු. මිලියන)	
	මෙම සතිය	පසුගිය සතිය
භාණ්ඩාගාර බිල්පත්		
හිමිකම් මත පැවරූ ගනුදෙනු (විකුණුම් / මිලදී ගැනුම්)	32,798.78	13,822.71
ප්‍රති මිලදී ගැනුම් ගනුදෙනු (විකුණුම් / මිලදී ගැනුම්)	217,215.80	170,928.84
භාණ්ඩාගාර බැඳුම්කර		
හිමිකම් මත පැවරූ ගනුදෙනු (විකුණුම් / මිලදී ගැනුම්)	47,569.97	36,361.57
ප්‍රති මිලදී ගැනුම් ගනුදෙනු (විකුණුම් / මිලදී ගැනුම්)	545,960.85	579,498.63

පසුගිය සතියට සාපේක්ෂව මෙම සතිය තුළ දී භාණ්ඩාගාර බිල්පත් සහ භාණ්ඩාගාර බැඳුම්කර මුළු ද්විතීයික වෙළඳපොළ ගනුදෙනු ප්‍රමාණය 5.36 ක ප්‍රතිශතයකින් වැඩිවී ඇත.

(අ) ලංකා බණිජ තෙල් නීතිගත සංස්ථාව වෙත නිකුත් කරන ලද රු. මිලියන 56,662 ක් වන භාණ්ඩාගාර බැඳුම්කර ඇතුළත් වේ.

3.5 ද්වි පාර්ශ්වීය මිල ගණන් (භාණ්ඩාගාර බිල්පත්) -2020 දෙසැම්බර් 04

පරිණතයට ඇති ඉතිරි කාලය	සාමාන්‍ය මිලට ගැනීමේ මිල	ඵලදා අනුපාතික %	සාමාන්‍ය විකුණුම් මිල	ඵලදා අනුපාතික %	ගැණුම් හා විකුණුම් මිල පරතරය
1-7 දින	99.91	4.53	99.92	4.37	0.00
මාස 1	99.63	4.55	99.64	4.42	0.01
මාස 2	99.25	4.59	99.27	4.47	0.02
මාස 3	98.85	4.67	98.87	4.57	0.03
මාස 4	98.45	4.70	98.50	4.56	0.05
මාස 5	98.06	4.73	98.11	4.59	0.06
මාස 6	97.65	4.78	97.70	4.66	0.06
මාස 7	97.24	4.80	97.31	4.68	0.07
මාස 8	96.83	4.83	96.89	4.73	0.07
මාස 9	96.40	4.86	96.48	4.75	0.08
මාස 10	95.97	4.91	96.05	4.81	0.08
මාස 11	95.54	4.93	95.62	4.84	0.08
මාස 12	95.05	5.02	95.16	4.91	0.10

3.6 ද්වි පාර්ශ්වීය මිල ගණන් (භාණ්ඩාගාර බැඳුම්කර) - 2020 දෙසැම්බර් 04

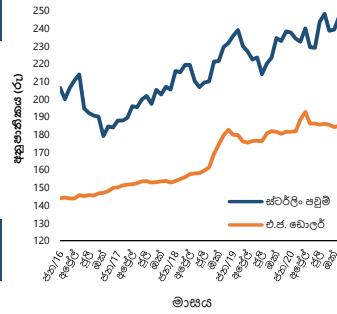
භාණ්ඩාගාර බැඳුම්කර කාණ්ඩය	පරිණත කාලය (වසර ගණන)	පරිණත දිනය (දිනය/මාසය /වර්ෂය)	පරිණතයට ඇති දින ගණන	සාමාන්‍ය මිලට ගැනීමේ මිල	ඵලදා අනුපාතික %	සාමාන්‍ය විකුණුම් මිල	ඵලදා අනුපාතික %	ගැණුම් හා විකුණුම් මිල පරතරය
09.50%2020A	5	2020 දෙසැ. 15	11	100.14	4.71	100.14	4.54	0.01
10.75%2021A	5	2021 මාර්තු 1	87	101.39	4.76	101.43	4.61	0.04
09.00%2021A	8	2021 මැයි 1	148	101.62	4.93	101.67	4.80	0.05
11.00%2021A	7	2021 අගෝ. 1	240	103.88	4.94	103.96	4.81	0.09
09.45%2021A	7	2021 ඔක්. 15	315	103.64	5.07	103.74	4.95	0.10
11.50%2021A	5	2021 දෙසැ. 15	376	106.29	5.15	106.41	5.03	0.12
08.00%2022A	10	2022 ජන. 1	393	102.59	5.48	102.71	5.37	0.12
10.70%2022A	3	2022 මාර්තු 15	466	106.13	5.65	106.28	5.53	0.15
11.20%2022A	9	2022 ජූලි 1	574	108.19	5.69	108.39	5.56	0.20
10.00%2022A	8	2022 ඔක්. 1	666	107.25	5.75	107.47	5.63	0.22
05.75%2022A	3	2022 නොවැ. 15	711	99.96	5.77	100.17	5.66	0.21
07.90%2022A	3	2022 දෙසැ. 15	741	103.93	5.82	104.12	5.72	0.19
08.65%2023A	3	2023 ජන. 15	772	105.46	5.86	105.64	5.77	0.18
10.00%2023A	6	2023 මාර්තු 15	831	108.58	5.91	108.82	5.81	0.23
11.50%2023A	6	2023 මැයි 15	892	112.48	5.94	112.70	5.85	0.22
10.20%2023A	5	2023 ජූලි 15	953	110.07	5.98	110.31	5.88	0.24
09.00%2023A	10	2023 සැප්. 1	1,001	107.34	6.05	107.64	5.93	0.30
11.20%2023A	9	2023 සැප්. 1	1,001	112.79	6.06	113.11	5.94	0.32
07.00%2023A	20	2023 ඔක්. 1	1,031	102.27	6.11	102.59	5.98	0.33
11.60%2023A	5	2023 දෙසැ. 15	1,106	114.94	6.12	115.32	5.99	0.38
11.40%2024A	10	2024 ජන. 1	1,123	114.05	6.30	114.44	6.17	0.39
10.90%2024A	5	2024 මාර්තු 15	1,197	113.21	6.36	113.61	6.24	0.39
10.25%2024A	5	2024 ජූනි 15	1,289	111.96	6.41	112.31	6.30	0.35
11.00%2024A	8	2024 අගෝ. 1	1,336	114.56	6.46	115.08	6.32	0.51
09.85%2024A	5	2024 සැප්. 15	1,381	111.03	6.51	111.37	6.41	0.34
06.00%2024A	10	2024 දෙසැ. 1	1,458	98.11	6.55	98.59	6.41	0.48
10.25%2025A	10	2025 මාර්තු 15	1,562	113.37	6.61	113.99	6.45	0.63
09.00%2025A	12	2025 මැයි 1	1,609	108.67	6.69	109.33	6.53	0.66
11.00%2025A	10	2025 අගෝ. 1	1,701	116.92	6.71	117.63	6.55	0.71
10.35%2025A	8	2025 ඔක්. 15	1,776	114.80	6.73	115.55	6.56	0.74
09.00%2026A	13	2026 පෙබ. 1	1,885	109.41	6.80	109.98	6.68	0.57
05.35%2026A	15	2026 මාර්තු 1	1,913	93.80	6.77	94.36	6.64	0.56
11.00%2026A	11	2026 ජූනි 1	2,005	118.63	6.87	119.40	6.72	0.77
11.50%2026A	10	2026 අගෝ. 1	2,066	121.18	6.91	121.92	6.77	0.73
11.40%2027A	8	2027 ජන. 15	2,233	121.40	7.03	122.18	6.89	0.78
11.75%2027A	10	2027 ජූනි 15	2,384	123.72	7.14	124.61	6.99	0.89
07.80%2027A	7	2027 අගෝ. 15	2,445	103.16	7.19	103.95	7.05	0.79
10.30%2027A	8	2027 ඔක්. 15	2,506	116.33	7.24	117.04	7.12	0.71
11.25%2027A	10	2027 දෙසැ. 15	2,567	121.62	7.27	122.45	7.13	0.82
10.75%2028A	10	2028 මාර්තු 15	2,658	119.24	7.29	120.18	7.14	0.94
09.00%2028B	15	2028 මැයි 1	2,705	109.41	7.33	110.41	7.16	1.00
09.00%2028A	15	2028 ජූලි 1	2,766	109.28	7.38	110.23	7.22	0.95
11.50%2028A	13	2028 සැප්. 1	2,828	124.23	7.34	125.15	7.20	0.93
13.00%2029A	15	2029 ජන. 1	2,950	133.40	7.43	134.31	7.30	0.91
13.00%2029B	15	2029 මැයි 1	3,070	133.53	7.54	135.19	7.32	1.65
11.00%2030A	15	2030 මැයි 15	3,449	121.39	7.76	122.71	7.59	1.33
11.25%2031A	12	2031 මාර්තු 15	3,753	124.30	7.77	125.53	7.62	1.22
08.00%2032A	20	2032 ජන. 1	4,045	101.20	7.84	102.31	7.69	1.11
09.00%2032A	20	2032 ඔක්. 1	4,319	108.82	7.84	110.04	7.69	1.22
11.20%2033A	15	2033 ජන. 15	4,425	125.74	7.86	127.24	7.70	1.49
09.00%2033A	20	2033 ජූනි 1	4,562	109.05	7.85	110.27	7.71	1.22
13.25%2033A	20	2033 ජූලි 1	4,592	142.60	7.86	144.09	7.71	1.49
09.00%2033B	20	2033 නොවැ. 1	4,715	109.13	7.86	110.33	7.72	1.20
13.25%2034A	20	2034 ජන. 1	4,776	143.22	7.89	144.96	7.73	1.74
10.25%2034A	15	2034 සැප්. 15	5,033	120.08	7.84	121.94	7.64	1.86
11.50%2035A	20	2035 මාර්තු 15	5,214	130.50	7.90	132.27	7.73	1.76
10.50%2039A	20	2039 අගෝ. 15	6,828	124.40	7.97	126.31	7.80	1.92
12.00%2041A	25	2041 ජන. 1	7,333	139.63	8.00	141.98	7.82	2.35
09.00%2043A	30	2043 ජූනි 1	8,214	109.25	8.10	112.06	7.85	2.81
13.50%2044A	30	2044 ජන. 1	8,428	155.83	8.11	159.63	7.86	3.80
13.50%2044B	30	2044 ජූනි 1	8,580	152.65	8.35	159.71	7.88	7.06
12.50%2045A	30	2045 මාර්තු 1	8,853	142.14	8.40	147.82	8.00	5.68

විදේශීය අංශය

4.1 විනිමය අනුපාතික

අයිතමය (ඒකකයකට රුපියල් ^(අ))	2020 දෙසැම්බර් 04 දිනෙන් අවසන් වූ සතිය			සාමාන්‍යය අනුපාතිකය	
	ගැනුම් මිල	විකුණුම් මිල	සාමාන්‍යය අනුපාතිකය	සතියකට පෙර	වසරකට පෙර
එ.ජ. ඩොලර්	183.90	188.30	186.10	185.13	181.38
ස්ටර්ලිං පවුම්	246.23	254.54	250.39	247.54	235.86
ජපන් යෙන්	1.75	1.83	1.79	1.78	1.67
යුරෝ	222.04	229.91	225.97	220.65	201.00
ඉන්දියානු රුපියල් ^(ආ)			2.53	2.51	2.53
වි.ගැ.හි. (2020 දෙසැම්බර් 03 දිනට)			268.49	264.40	248.99
මහ බැංකුව විසින් සිදු කරන ලද මිලදී ගැනීම් සහ විකිණීම් ^(ඇ) (එ.ජ. ඩොලර් මිලියන)			2020 ඔක්තෝබර්	මාසයකට පෙර	වසරකට පෙර
මිලදී ගැනීම්			49.00	56.00	35.00
විකිණීම්			1.50	1.25	17.00

විනිමය අනුපාතික - මාසය අවසානයට



අයිතමය	2020 දෙසැම්බර් 04 දිනෙන් අවසන් වූ සතිය	සතියකට පෙර	වසරකට පෙර
සාමාන්‍ය දෛනික අන්තර් බැංකු ගනුදෙනු පරිමාව (එ.ජ. ඩොලර් මිලියන) (වාණිජ බැංකු අතර සිදුවන එතැන්, පසුදින සහ එදින ගනුදෙනු)	12.90	20.70	46.50

ඉදිරි විනිමය ගනුදෙනු

ඉදිරි විනිමය අනුපාතික (රු/එ.ජ. ඩොලර්) ^(ඈ)	2020 දෙසැම්බර් 04 දිනෙන් අවසන් වූ සතිය	සතියකට පෙර	වසරකට පෙර
මාස 1	186.20	185.60	181.40
මාස 3	186.20	185.60	182.50
සාමාන්‍ය දෛනික අන්තර් බැංකු ගනුදෙනු පරිමාව (එ.ජ. ඩොලර් මිලියන)	31.50	50.40	25.40
තොපියවූ ඉදිරි විනිමය ගනුදෙනු පරිමාව (එ.ජ. ඩොලර් මිලියන) (2020 දෙසැම්බර් 03 දිනට)	1,870.52	1,947.04	1,932.39

(අ) වාණිජ බැංකුවල සාමාන්‍ය මධ්‍යස්ථ අනුපාතිකය (පෙ.ව.9.30 ට පවතින)

(ආ) මාසය තුළ මහ බැංකුව විසින්, වාණිජ බැංකු වෙතින් වෙළඳපොළ මිලට සිදු කරනු ලබන සමස්ත විකිණීම් සහ මිලදී ගැනීම්

(ඇ) මහ බැංකුවේ දෛනික විනිමය අනුපාතිකය (2) සාමාන්‍ය ගනුදෙනු මත පදනම් වූ සතියේ සාමාන්‍යය

4.2 සංචාරක සේවා සහ විදේශ සේවා නියුක්තිකයන්ගේ ප්‍රේෂණ

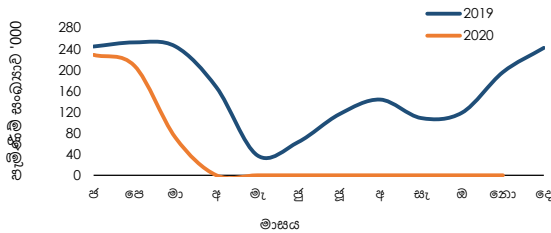
අයිතමය	2019 නොවැම්බර්	2020 නොවැම්බර් ^(අ)	2019 ජන.-නොවැ.	2020 ජන.-නොවැ. ^(ආ)	% වෙනස
සංචාරක පැමිණීම් සංඛ්‍යාව	176,984	-	1,672,039	507,311	(69.7)
සංචාරක ඉපයීම් (එ.ජ. ඩොලර් මිලියන)	333.6 ^(ආ)	-	3,154.4 ^(ආ)	956.2 ^(ආ)	(69.7)
(රුපියල් බිලියන)	60.2 ^(ආ)	-	563.8 ^(ආ)	174.0 ^(ආ)	(69.1)
විදේශ සේවා නියුක්තිකයන්ගේ ප්‍රේෂණ ලැබීම් (එ.ජ. ඩොලර් මිලියන)	607.0	630.7	5,536.9	5,679.5	2.6
(රුපියල් බිලියන)	110.1	116.3	987.3	1,051.8	6.5

(අ) තාවකාලික

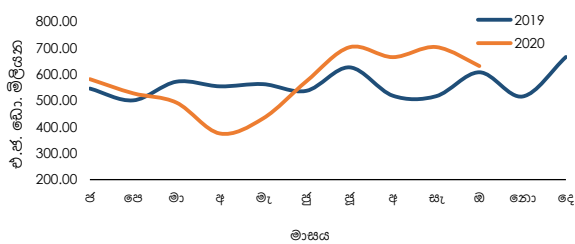
(ආ) 2019 වසරේදී සංචාරකයෙකු මෙරට ගත කරන සාමාන්‍ය දින ගණන සහ දිනක් සඳහා වන වියදම පිළිබඳ සංචාරක සංවර්ධන අධිකාරිය විසින් සිදු කළ සමීක්ෂණයේ ප්‍රතිඵල මත සංශෝධනය වී ඇත.

(ආ) 2020 වසරේදී සංචාරකයෙකු මෙරට ගත කරන සාමාන්‍ය දින ගණන සහ දිනක් සඳහා වන වියදම පිළිබඳ සංචාරක සංවර්ධන අධිකාරිය විසින් සිදු කරන සමීක්ෂණයේ ප්‍රතිඵල මත සංශෝධනය විය හැකිය.

සංචාරක පැමිණීම්



විදේශ සේවා නියුක්තිකයන්ගේ ප්‍රේෂණ ලැබීම්



4.3 2020 ඔක්තෝබර් මස 30 දිනට විදේශ සංචිත සහ විදේශ මුදල් ද්‍රවශීලතාවය (අ)

නිල සංචිත වත්කම් (එ.ජ. ඩොලර් මිලියන)	
නිල සංචිත වත්කම්	5,855.7
(1) විදේශ මුදල් සංචිත	5,379.3
(අ) සුරැකුම්පත්	3,379.4
(ආ) මුළු මුදල් සහ තැන්පතු	1,999.8
(i) වෙනත් මහ බැංකු, පියවීම් සඳහා වන ජාත්‍යන්තර බැංකුව සහ ජා. මු. අරමුදල සමඟ	739.2
(ii) විදේශයන්හි පිහිටි වාර්තා කරන රට තුළ මූල්‍යභාණ්ඩ පිහිටා ඇති බැංකු සමඟ	1.2
(iii) වාර්තා කරන රටෙන් පිටත මූල්‍යභාණ්ඩ පිහිටා ඇති බැංකු සමඟ	1,259.5
(2) ජා. මු. අරමුදලේ සංචිත මට්ටම	67.6
(3) විශේෂ ගැනුම් හිමිකම්	6.3
(4) රනුන්	402.3
(5) අනෙකුත් සංචිත වත්කම්	0.3

විදේශ සංචිත මගින් ඉදිරියේදී සිදුකළ යුතු කෙටිකාලීන ශුද්ධ ගෙවීම් ^(ආ) (එ.ජ. ඩොලර් මිලියන)

අයිතමය	එකතුව	කල්පිරීම		
		මාසයක් ඇතුළත	මාස 1 ට වැඩි සහ මාස 3 දක්වා	මාස 3 ට වැඩි සහ වසරක් දක්වා
1. විදේශ ණය, සුරැකුම්පත් සහ තැන්පතු ගෙවීම් (-) ණය වාරික ආපසු ගෙවීම පොලීය	(5,978.5)	(579.8)	(802.8)	(4,595.9)
ලැබීම් (+) ණය වාරික ආපසු ලැබීම පොලීය	(4,503.6)	(430.2)	(560.9)	(3,512.5)
	(1,474.9)	(149.6)	(241.9)	(1,083.4)
2. විදේශ මුදලින් සහ දේශීය මුදලින් පවතින ඉදිරි ගිවිසුම් සහ අනාගත සුරැකුම්වල සමස්ත හිඟ සහ අතිරික්ත තත්ත්වය (විනිමය හුවමාරු ගිවිසුම්වල ඉදිරි ගනුදෙනු ද (forward leg) අන්තර්ගතව)	(1,398.0)	(50.0)	(172.0)	(1,160.0)
(i) හිඟ (-) ^(ඇ)	(1,398.0)	(50.0)	(172.0)	(1,176.0)
(ii) අතිරික්ත (+)				
3. අනෙකුත්	(1,002.3)	(2.3)		(1,000.0)
ප්‍රතිවිකිණුම් හා සම්බන්ධ ලැබීම් (+)				
ප්‍රතිමිලදී ගැනීම් හා සම්බන්ධ ගෙවීම් (-)	(1,000.00) ^(ඈ)			(1,000.00) ^(ඈ)
අනෙකුත් ගෙවිය යුතු ගිණුම් (-)	(2.3)	(2.3)		

(අ) තාවකාලික

(ආ) මෙහි අන්තර්ගත වන්නේ ඉදිරියේදී සිදුකළ යුතු ගෙවීම් පමණි.

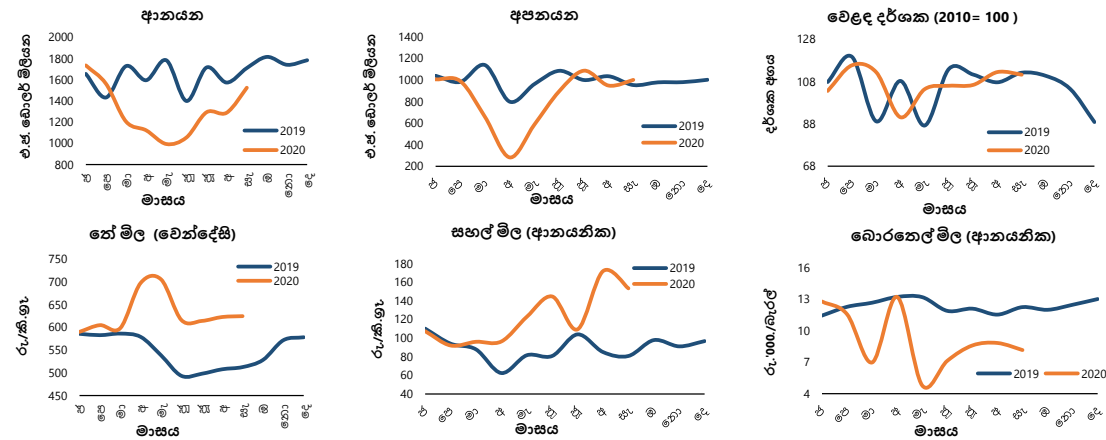
(ඇ) ඉදිරි විනිමය හුවමාරු ගිවිසුම්වල වැඩි කොටසක් නොපියවා ඉදිරියට ගෙනයනු ලැබේ.

(ඈ) එක්සත් ජනපද ෆෙඩරල් සංචිත බැංකුව සමඟ පවතින ප්‍රතිමිලදී ගැනීමේ පහසුකම හා සම්බන්ධ පුරෝකථනය කරන ලද පියවීම නිරූපණය කෙරේ. ප්‍රතිමිලදී ගැනීමේ පහසුකම කල් පිරෙන අවස්ථාවේ දී ඒ සඳහා ඇපයට තබන ලද සුරැකුම්පත් (2020 වසරේ ඔක්තෝබර් අවසානය වන විට වෙළඳපොළ අගය අනුව එ.ජ. ඩොලර් මිලියන 1,017ක් වූ) දළ නිල සංචිත සඳහා එකතු වනු ඇති අතර, එබැවින් මෙම පියවීම හේතුවෙන් දළ නිල සංචිත ප්‍රමාණය අඩු නොවනු ඇත.

4.4 විදේශීය වෙළඳාම

අයිතමය	එ.ජ. ඩොලර් මිලියන			රුපියල් මිලියන		
	2020 ^(අ) ජන.-සැප්.	2019 ජන.-සැප්.	% වෙනස	2020 ^(අ) ජන.-සැප්.	2019 ජන.-සැප්.	% වෙනස
අපනයන	7,445.0	8,984.0	(17.1)	1,376,021.0	1,599,677.9	(14.0)
කෘෂිකාර්මික	1,738.5	1,868.9	(7.0)	322,194.1	332,728.3	(3.2)
කාර්මික	5,680.0	7,077.8	(19.7)	1,048,907.2	1,260,301.6	(16.8)
ආහාර, පාන හා දුම්කොළ	348.6	337.3	3.3	64,548.0	60,129.7	7.3
රෙදිපිළි හා ඇඟලුම්	3,286.8	4,186.8	(21.5)	606,671.8	745,545.6	(18.6)
බනිත නෙල් නිෂ්පාදිත	296.8	367.9	(19.3)	54,592.0	65,458.4	(16.6)
සම් භාණ්ඩ හා රබර් නිෂ්පාදිත	610.9	744.3	(17.9)	112,967.1	132,574.9	(14.8)
වෙනත්	1,136.9	1,441.5	(21.1)	210,128.2	256,593.0	(18.1)
බනිත අපනයන	15.9	24.7	(35.4)	2,952.1	4,391.5	(32.8)
වෙනත් අපනයන	10.7	12.7	(15.8)	1,967.6	2,256.5	(12.8)
ආනයන	11,782.2	14,596.1	(19.3)	2,182,114.3	2,598,126.1	(16.0)
පාරිභෝගික භාණ්ඩ	2,566.9	2,812.0	(8.7)	476,093.7	500,393.4	(4.9)
අන්තර් භාණ්ඩ	6,575.8	8,380.5	(21.5)	1,217,168.0	1,491,867.5	(18.4)
ආයෝජන භාණ්ඩ	2,627.4	3,398.4	(22.7)	486,599.0	604,939.6	(19.6)
වෙනත්	12.2	5.2	134.7	2,253.7	925.7	143.5
වෙළඳ ශේෂය	(4,337.2)	(5,612.1)	-	(806,093.4)	(998,448.2)	-

(අ) තාවකාලික



4.5 වෙළඳ දර්ශක (2010=100) (අ)

අයිතමය	2020 සැප්. (අ)	පෙර මාසය (අ)	පෙර වසර
මුළු අපනයන			
වටිනාකම	139.2	131.8	132.7
ප්‍රමාණය	158.6	150.1	134.0
ඒකක වටිනාකම	87.7	87.8	99.1
මුළු ආනයන			
වටිනාකම	136.5	115.4	153.1
ප්‍රමාණය	173.0	147.8	173.8
ඒකක වටිනාකම	78.9	78.1	88.1
වෙළඳ මිල අනුපාතය	111.2	112.5	112.4

(අ) එ.ජ. ඩොලර්වලින් අගය කරන ලද (ආ) තාවකාලික

4.6 වෙළඳ භාණ්ඩ මිල ගණන්

අයිතමය	2020 ^(අ) සැප්.	2019 සැප්.	% වෙනස	2020 ^(අ) සැප්.	2019 සැප්.	% වෙනස
	කි.ග්‍රෑම් 1ක් එ.ජ. ඩො.			කි.ග්‍රෑම් 1ක් රුපියල්		
කොළඹ නේ වෙනදේසි මිල	3.37	2.83	19.02	624.29	512.46	21.82
ආනයන (මි.ර.ගැ.)	මෙට්‍රික් ටොන් 1ක් එ.ජ. ඩො.			මෙට්‍රික් ටොන් 1ක් රුපියල්		
සහල්	828.48	446.75	85.45	153,295.88	80,761.82	89.81
සීනි	398.38	373.04	6.79	73,712.55	67,436.37	9.31
නිර්ඳ	251.91	275.93	(8.70)	46,611.99	49,880.80	(6.55)
	බැරලයක් එ.ජ. ඩො.			බැරලයක් රුපියල්		
බොරතෙල්	44.05	67.73	(34.96)	8,150.87	12,243.58	(33.43)

(අ) තාවකාලික