



முக்கிய அம்சங்கள்

கடந்த 5 ஆண்டுகளில் காணப்பட்ட வளர்ச்சிப் போக்குகளிலிருந்து 2015இல் காணப்பட்ட சில மிதமான தன்மைகளுடன் அண்மைய ஆண்டுகளில் சுபீட்சம் தொடர்ந்தும் மேம்பட்டது.

மக்கள் நலனோன்புகைத் துணைச் சுட்டெண்ணில் காணப்பட்ட 0.172 கொண்ட சுட்டெண் புள்ளி மாற்றம் 2015இல் இலங்கை சுபீட்சச் சுட்டெண் முன்னேற்றமடைவதற்கு முனைப்பான பங்களிப்பொன்றினை வழங்கியது.

மற்றைய மாகாணங்களிடையே மேல் மாகாணம் தொடர்ந்தும் முதலிடத்தினை வகிப்பதுடன் இதனைத் தொடர்ந்து தென் மாகாணமும் வட மத்திய மாகாணமும் காணப்படுகின்றன.

சப்பிரகமுவா, ஊவா மற்றும் கிழக்கு மாகாணங்கள் கீழேயுள்ள மூன்று இடங்களையும் பெற்றிருந்த போதும் அவற்றின் சுபீட்ச மட்டம் மேம்பட்டிருக்கிறது.

இலங்கை சுபீட்சச் சுட்டெண் 2015

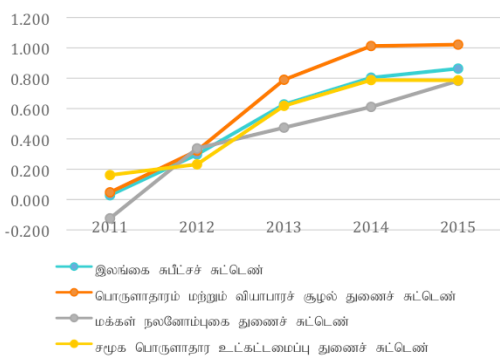
சுபீட்சமானது, நாட்டினதும் அதன் மாகாணங்களினதும் சுபீட்சத்தின் மட்டத்தினை அளவிடுகின்றதும் ஒப்பீடு செய்கின்றதுமான ஒரு கலப்புக் குறிகாட்டியாக விளங்கும் இலங்கை சுபீட்சச் சுட்டெண்ணின் மூலம் அளவிடப்படுகிறது. இது முன்னைய ஆண்டின் 0.804 இலிருந்து 2015இல் 0.864 இற்கு மேம்பட்டிருக்கிறது. 2014 – 2015 காலப்பகுதியில் இதன் அசைவினைப் பகுப்பாய்வு செய்யும் பொழுது, இலங்கை சுபீட்சச் சுட்டெண் பொருளாதாரம் மற்றும் வியாபாரச் சூழல் மற்றும் மக்களின் நலனோன்புகை சுட்டெண்களில் ஏற்பட்ட மேம்பாடுகளுடன் சேர்ந்து மேம்பட்ட வேளையில் சமூக பொருளாதார உட்கட்டமைப்புச் சுட்டெண்ணில் மிதமான தன்மையொன்று காணப்பட்டது.

அட்டவணை 1: இலங்கை சுபீட்சச் சுட்டெண் மற்றும் துணைச் சுட்டெண்கள் 2014 - 2015

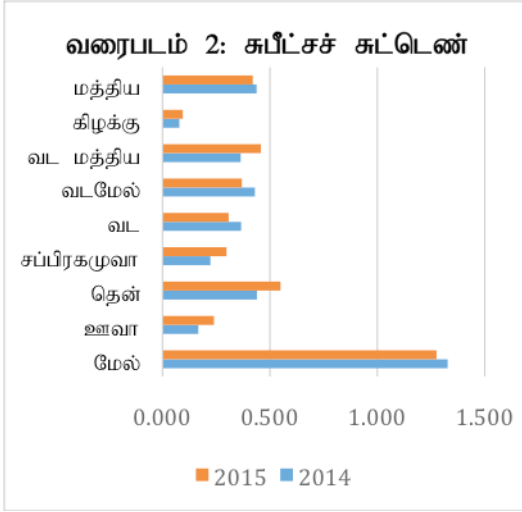
ஆண்டு	இலங்கை சுபீட்சச் சுட்டெண்	பொருளாதாரம் மற்றும் வியாபாரச் சூழல் துணைச் சுட்டெண்	மக்கள் நலனோன்புகை துணைச் சுட்டெண்	சமூக பொருளாதார உட்கட்டமைப்பு துணைச் சுட்டெண்
2014	0.804	1.012	0.611	0.788
2015	0.864	1.022	0.783	0.786

தலைக்குரிய மொ.உ.உற்பத்தி, முறைசாராத் துறைக் கூலிகள், கைத்தொழில் அடர்த்தி மற்றும் வங்கித்தொழில் அடர்த்தி என்பனவற்றில் ஏற்பட்ட முன்னேற்றங்கள் என்பன பொருளாதார மற்றும் வியாபாரச் சூழல் துணைச் சுட்டெண்ணின் அதிகரிப்பிற்குப் பங்களித்தன. மக்கள் நலனோன்புகை துணைச் சுட்டெண்ணைப் பொறுத்தவரையில், முன்னேற்றங்களுக்கு நலப் பணி வசதிகளின் கிடைப்பனவு, கல்வியின் கிடைப்பனவு மற்றும் தரம், மக்களின் செல்வம், பொழுதுபோக்கு வசதிகளின் கிடைப்பனவு மற்றும் பயன்பாடு என்பனவற்றில் காணப்பட்ட உயர்ந்த செயலாற்றம் என்பன முக்கிய காரணங்களாக விளங்கின. சமூக பொருளாதார உட்கட்டமைப்புத் துணைச் சுட்டெண்ணின் மிதமான தன்மைக்கு வீதி அபிவிருத்திக்கான அரசாங்க செலவினத்தில் காணப்பட்ட மிதமான மட்டம், பொதுவாகப் பார்க்கையில் போக்குவரத்து வசதிகளின் கிடைப்பனவுத் தன்மை என்பன காரணங்களாக அமைந்தன. எனினும், 2014 – 2015 காலப்பகுதியில் சமூக பொருளாதார உட்கட்டமைப்புச் சுட்டெண்ணில் மின்வலு, தொடர்பூட்டல் வசதிகள், குற்றமல்லா சூழலைக் கொண்ட இலங்கை என்பனவற்றின் கிடைப்பனவினைப் பொறுத்தவரையில் சிறிதளவு முன்னேற்றமே காணப்பட்டது.

வரைபடம் 1: இலங்கை சுபீட்சச் சுட்டெண் மற்றும் துணைச் சுட்டெண்கள்

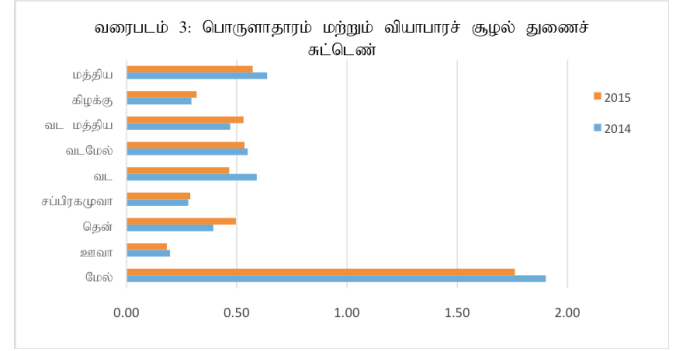


மாகாண சுபீட்சம்

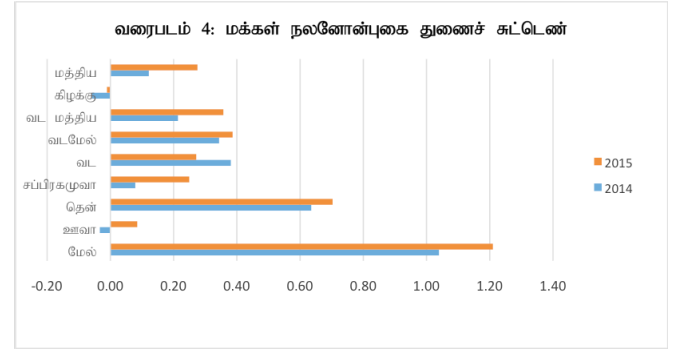


சுபீட்சத்தில் காணப்பட்ட அண்மைய போக்கின் தொடர்ச்சியாக, மேல் மாகாணம் 1.275 கொண்ட ஒட்டுமொத்த மாகாணச் சுட்டெண்ணின் மிக உயர்ந்த பெறுமதியுடன் முதன்மை நிலையை வகித்தமைக்கு பொருளாதார மற்றும் வியாபாரச் சூழல் துணைச் சுட்டெண்ணில் பேணப்பட்ட உயர்ந்த நியமங்களே முக்கிய காரணமாக அமைந்தது. தென் மாகாணம் அதன் இரண்டாவது இடத்தினை 2015இலும் பேணிக் கொள்ளக்கூடியதாக இருந்ததுடன் அதற்கான உயர்ந்த பங்களிப்பு மக்கள் நலனோன்புகை துணைச் சுட்டெண்ணிலிருந்து கிடைத்தது. அனைத்து மூன்று துணைச் சுட்டெண்களிலும் காணப்பட்ட முன்னேற்றங்களின் காரணமாக வட மத்திய மாகாணம் அதன் மூன்றாவது இடத்திற்கு முன்னேறக் கூடியதாக இருந்தது. மத்திய, வடமேல் மற்றும் வட மாகாணங்கள் முறையே 4ஆம், 5ஆம் மற்றும் 6ஆம் இடங்களில் காணப்பட்டன. மற்றைய மாகாணங்களுடன் ஒப்பிடுகையில் துணைச் சுட்டெண்களின் செயலாற்றத்தில் காணப்பட்ட வேறுபாடுகளின் காரணமாக மாகாணங்களின் நிலைகளில் மாற்றங்கள் ஏற்பட்டன. 2015இல் சப்பிரகமுவா, ஊவா மற்றும் வடக்கு மாகாணங்களில் சுட்டெண் பெறுமதியில் அதிகரிப்புக் காணப்பட்ட போதும் அவை தொடர்பான நிலைகளில் மாற்றங்களெதுவும் ஏற்படவில்லை.

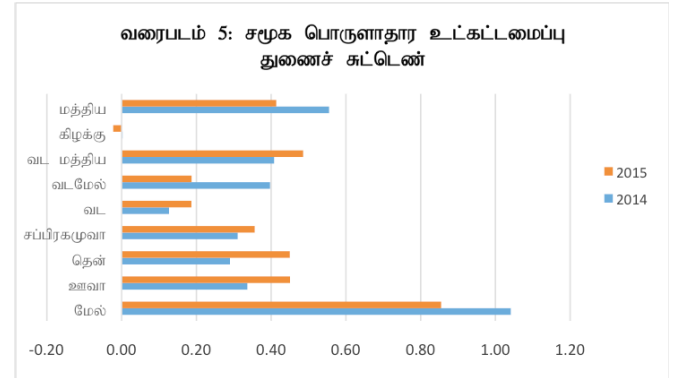
பொருளாதாரம் மற்றும் வியாபாரச் சூழல்



மக்கள் நலனோன்புகை



சமூக பொருளாதார உட்கட்டமைப்பு



அனைத்து மூன்று துணைச் சட்டெண்களும்
 உயர்வடைந்தன. **துணை 2: சுபீட்சு சட்டெண் பெறுமதிகளும் அவற்றின் மாகாண**
பட்டுமொத்தச் சுபீட்சத்தில் தென்தீயகணநிலைகளும் 2014 - 2015

.110 கொண்ட உயர்ந்த சட்டெண்	சுட்டெண் பெறுமதி		மாகாணத் தரம்	
	2014	2015	2014	2015
மாற்றத்தினைப் பதிவுசெய்ததும் மாகாணம்				
மத்திய ஒட்டுமொத்த உலக சட்டெண்				
ஆவது இடத்தில் இருந்து 2015இல் 3ஆவது	0.438	0.420	3	4
நிலைக்கு முந்தைய நடைநிடுக்கிறது.	0.079	0.095	9	9
வட மத்திய	0.364	0.458	6	3
வட மேல்	0.430	0.370	4	5
வடக்கு	0.366	0.308	5	6
சப்பிரகமுவா	0.223	0.298	7	7
தென்	0.440	0.550	2	2
ஊவா	0.167	0.240	8	8
மேல்	1.327	1.275	1	1
பொருளாதாரம் மற்றும் வியாபாரச் சூழல் துணைச் சட்டெண்				
மத்திய	0.638	0.572	2	2
கிழக்கு	0.295	0.318	7	7
வட மத்திய	0.470	0.531	5	4
வட மேல்	0.550	0.535	4	3
வடக்கு	0.591	0.466	3	6
சப்பிரகமுவா	0.280	0.289	8	8
தென்	0.394	0.496	6	5
ஊவா	0.198	0.183	9	9
மேல்	1.901	1.761	1	1
சமூக பொருளாதார உட்கட்டமைப்பு துணைச் சட்டெண்				
மத்திய	0.122	0.275	6	5
கிழக்கு	-0.059	-0.011	9	9
வட மத்திய	0.214	0.357	5	4
வட மேல்	0.344	0.387	4	3
வடக்கு	0.381	0.272	3	6
சப்பிரகமுவா	0.079	0.249	7	7
தென்	0.635	0.703	2	2
ஊவா	-0.033	0.085	8	8
மேல்	1.039	1.210	1	1
சமூக பொருளாதார உட்கட்டமைப்பு துணைச் சட்டெண்				
மத்திய	0.555	0.414	2	5
கிழக்கு	0.000	-0.023	9	9
வட மத்திய	0.408	0.486	3	2
வட மேல்	0.397	0.187	4	7
வடக்கு	0.127	0.187	8	8
சப்பிரகமுவா	0.310	0.356	6	6
தென்	0.290	0.450	7	4
ஊவா	0.336	0.450	5	3
மேல்	1.041	0.855	1	1

நடவடிக்கை முறைகளும் முறையியலும்

இலங்கை சுபீட்சச் சட்டெண் இலங்கை மத்திய வங்கியினால் தொகுக்கப்படுகின்ற ஒரு பல்பரிமாணக் குறிகாட்டியாகும். இலங்கை சுபீட்சச் சட்டெண் 42 மாறிகளை உள்ளடக்கிய மூன்று துணைச் சட்டெண்களாக வகைப்படுத்தப்படுகிறது. மூன்று துணைச் சட்டெண்களாவன பொருளாதார மற்றும் வியாபாரச் சூழல் துணைச் சட்டெண், மக்கள் நலனோடுபுகை துணைச் சட்டெண் மற்றும் சமூக பொருளாதார உட்கட்டமைப்பு துணைச் சட்டெண். அனைத்து மூன்று துணைச் சட்டெண்களும் இலங்கை சுபீட்சச் சட்டெண்ணில் சமமான நிறைகளைக் கொண்டிருப்பதுடன் ஒவ்வொரு மாறியும் அதற்குரிய துணைச் சட்டெண்களுக்குள் சமமான நிறையைக் கொண்டிருக்கும்.

லேகாட்டம் சுபீட்சச் சட்டெண்ணின் முறையியலை மிக நெருக்கமாகப் பின்பற்றும் புதிய முறையியலை அதாவது தரவுகளை இயல்பு நிலைப்படுத்துகின்ற நிலைமைக்குப் பதிலாக அனைத்து மாறிகளையும் மற்றொன்றின் விகிதாசாரத்திற்குக் கொண்டு வருகின்ற தரவினை நியாயப்படுத்துகின்ற புதிய முறையியலொன்று இலங்கை சுபீட்சச் சட்டெண்ணின் தொகுப்பில் பின்பற்றப்படுகின்றது. ஆகவே, சட்டெண் பெறுமதியொன்றின் அடையாளம் தொடர்பான சராசரிகளுடன் ஒப்பீடுகையில் அவற்றின் நேர்க்கணிய மற்றும் எதிர்க்கணிய பிறழ்வுகளைச் சட்டுகின்றன. எனவே சட்டெண்ணிலுள்ள எதிர்க்கணியப் பெறுமதிகள் சுபீட்ச மட்டங்கள் எதிர்க்கணியமாக இருக்கின்றன என்பதனைச் சட்டுவதில்லை.

கால இடைவெளி வருடாந்தம்