



# மாதாந்த வர்த்தகச் செய்தித்திரட்டு

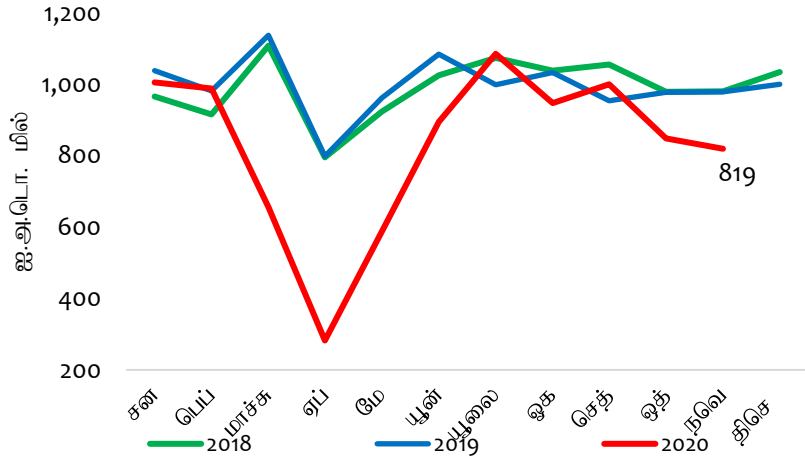
## பொருளாதார ஆராய்ச்சித் திணைக்களம்

### இலங்கை மத்திய வங்கி

2020 நவம்பர்  
தொகுதி 02 வெளியீடு 11

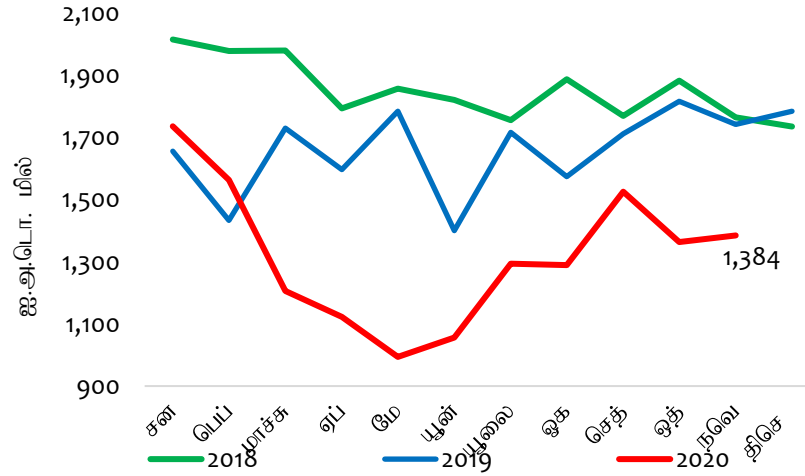
### முக்கிய பண்புகள்

மாதாந்த ஏற்றுமதிச் செயலாற்றம்



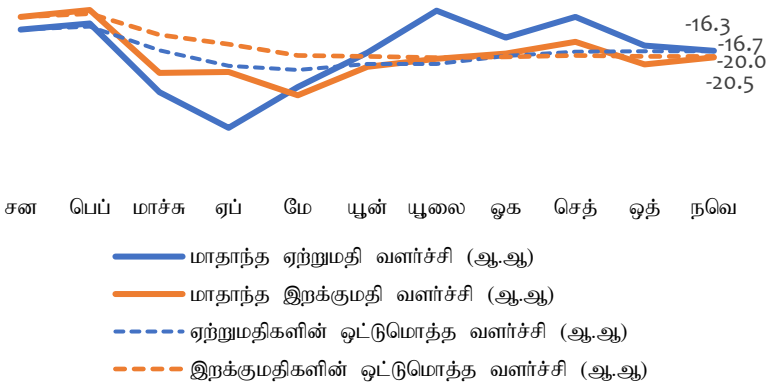
2020 நவம்பரில் வணிகப்பொருட்கள் ஏற்றுமதிகளிலிருந்தான வருவாய்கள் ஐ.அ.டொலர் 819 மில்லியனுக்கு 16.3 சதவீதத்தினால் (ஆண்டிற்கு ஆண்டு) வீழ்ச்சியடைந்தன.

மாதாந்த இறக்குமதிச் செயலாற்றம்



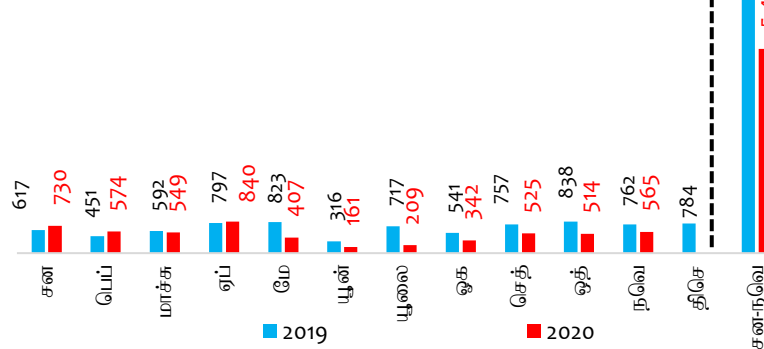
2020 நவம்பரில் வணிகப்பொருட்களின் இறக்குமதிகள் மீதான செலவினம் ஐ.அ.டொலர் 1,384 மில்லியனுக்கு 20.5 சதவீதத்தினால் (ஆண்டிற்கு ஆண்டு) குறைவடைந்தது.

ஏற்றுமதி மற்றும் இறக்குமதி வளர்ச்சி வீதம் (%)



2020 நவம்பர் இறுதியில் பதினொரு மாத காலப்பகுதியில் ஏற்றுமதி வருவாய்கள் 16.7 சதவீதத்தினால் (ஆண்டிற்கு ஆண்டு) வீழ்ச்சியடைந்த வேளையில் இறக்குமதிச் செலவினமும் 20.0 சதவீதத்தினால் வீழ்ச்சியடைந்தது.

வர்த்தகப் பற்றாக்குறை (ஐ.அ.டொ. மில்)



வர்த்தகக் கணக்கின் பற்றாக்குறை 2019 நவம்பரில் பதிவுசெய்த ஐ.அ.டொலர் 762 மில்லியனுடன் ஒப்பிடுகையில் 2020 நவம்பரில் ஐ.அ.டொலர் 565 மில்லியனுக்கு சுருக்கமடைந்தது.

### முக்கிய ஏற்றுமதி மற்றும் இறக்குமதி வகைகள் - (2020 சன - நவெ)

ஏற்றுமதிகள் (ஐ.அ.டொ. மில்)

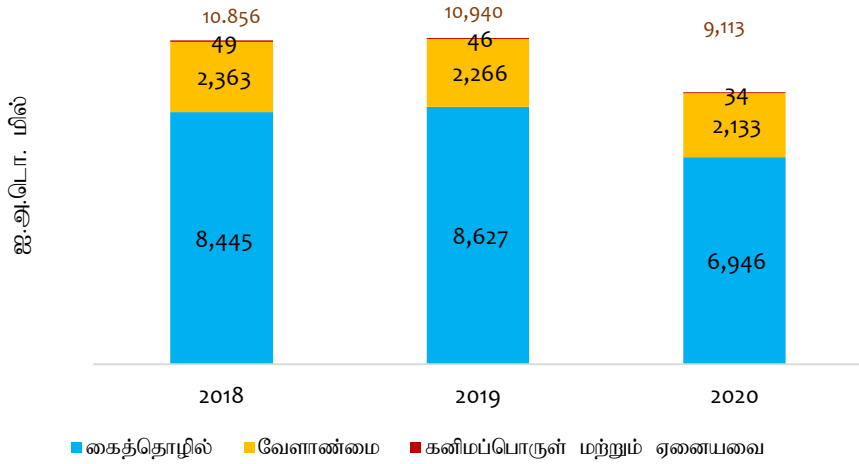
புடவைகள் மற்றும் ஆடைகள்	3,971
தேயிலை	1,128
இறப்பர் உற்பத்திகள்	711
உணவு, குடிபானம் மற்றும் புகையிலை	423
பெற்றோலிய உற்பத்திகள்	342
தெங்கு	318
வாசனைத் திரவியங்கள்	300
பொறி மற்றும் இயந்திரவியல் சாதனங்கள்	298
இரத்தினக்கற்கள், வைரங்கள் மற்றும் ஆபரணங்கள்	192
கடலுணவு	175

இறக்குமதிகள் (ஐ.அ.டொ. மில்)

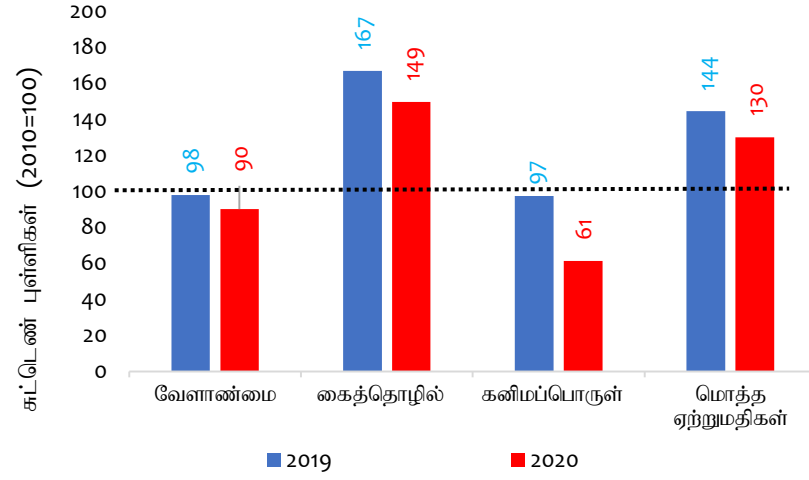
எரிபொருள்	2,308
ஆடைகள் மற்றும் ஆடைப்பொருட்கள்	2,100
பொறி மற்றும் கருவிகள்	1,965
கட்டடப் பொருட்கள்	931
இரசாயன உற்பத்திகள்	749
மருந்து மற்றும் மருந்தாக்கற் பொருட்கள்	541
பிளாத்திக்கு மற்றும் அவற்றின் பொருட்கள்	488
கடதாசி மற்றும் கடதாசி அட்டை மற்றும் அதன் பொருட்கள்	346
போக்குவரத்துச் சாதனங்கள்	332
தனியாள் ஊர்திகள்	282

## ஏற்றுமதிச் செயலாற்றம்

ஏற்றுமதிச் செயலாற்றம் (சன-நவெ)



ஏற்றுமதி அளவுச் சுட்டெண் (சன-நவெ)

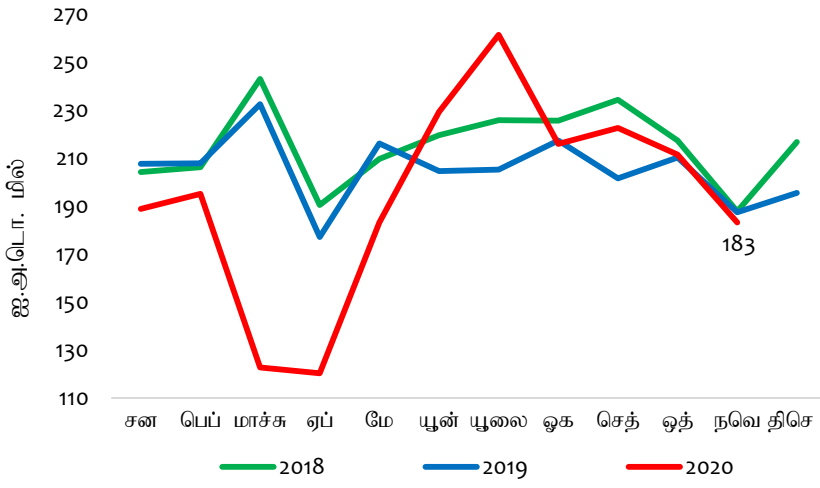


ஏற்றுமதிகளின் அனைத்து முக்கிய வகைகளில் குறைவு காரணமாக 2020 நவெம்பர் முடிவில் பதினொரு மாத காலப்பகுதியில் ஏற்றுமதிகளிலிருந்தான வருவாய்கள் வீழ்ச்சியடைந்தன.

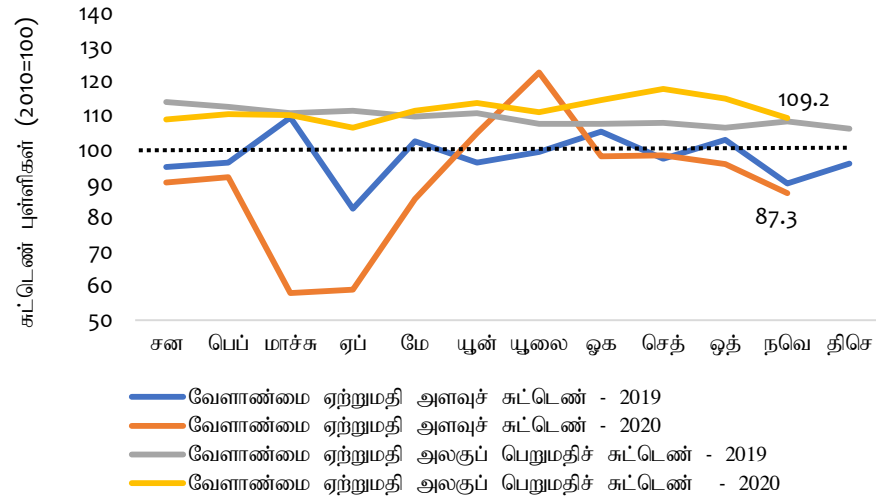
அனைத்து முக்கிய வகைகளின் ஏற்றுமதி அளவுகளில் ஏற்பட்ட குறைவின் காரணமாக 2020 நவெம்பர் முடிவில் பதினொரு மாத காலப்பகுதியில் ஏற்றுமதி அளவுச் சுட்டெண் வீழ்ச்சியடைந்தது.

## வேளாண்மை ஏற்றுமதிகள்

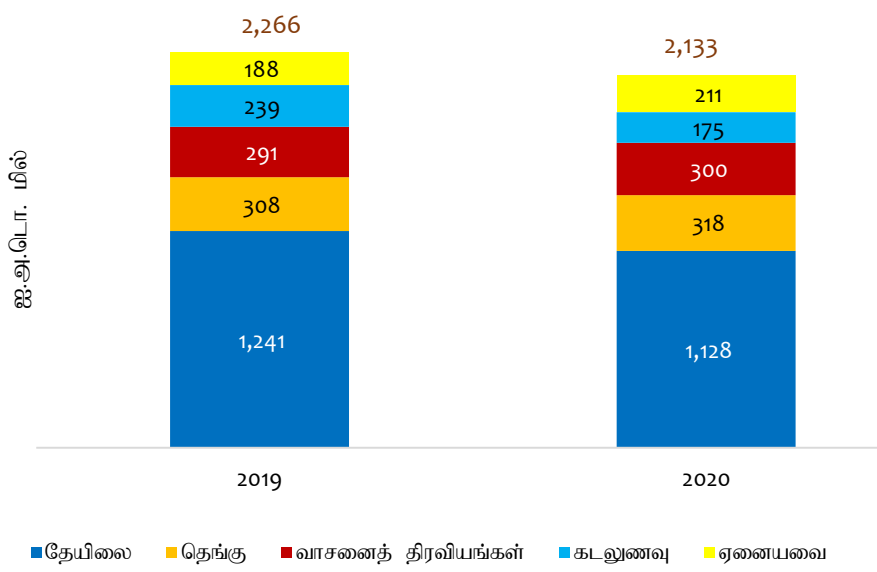
வேளாண்மை ஏற்றுமதிகள்



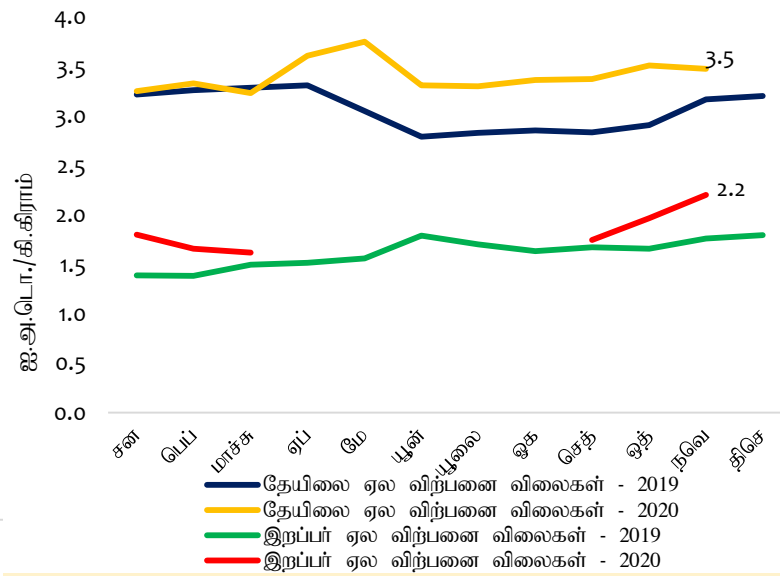
வேளாண்மை ஏற்றுமதிகளின் அளவு மற்றும் அலகுப் பெறுமதிச் சுட்டெண்கள்



வேளாண்மை ஏற்றுமதிகளின் செயலாற்றம் (சன-நவெ)



தேயிலை மற்றும் இறப்பர் விலைகள்\*

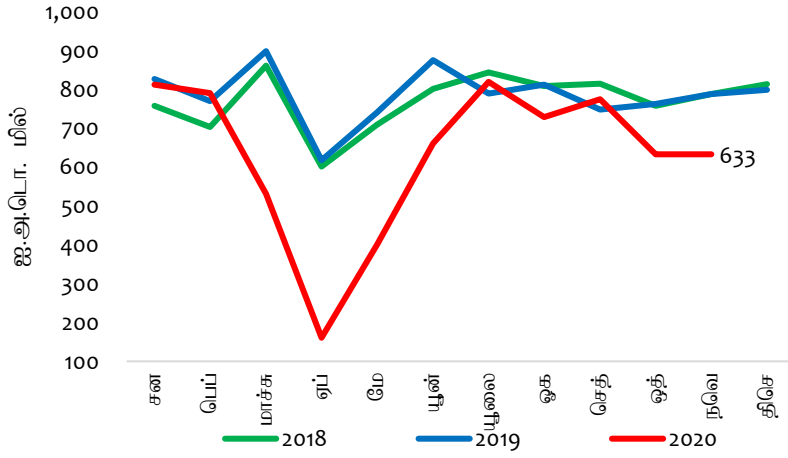


\* கொழும்பு ஏலவிற்பனை விலைகளை அடிப்படையாகக் கொண்டது. 2020இன் ஏப்பிரலிற்கும் ஓகத்திற்கும் இடைப்பட்ட காலப்பகுதிக்கான ஏலவிற்பனை விலைகள் காணப்படவில்லை.

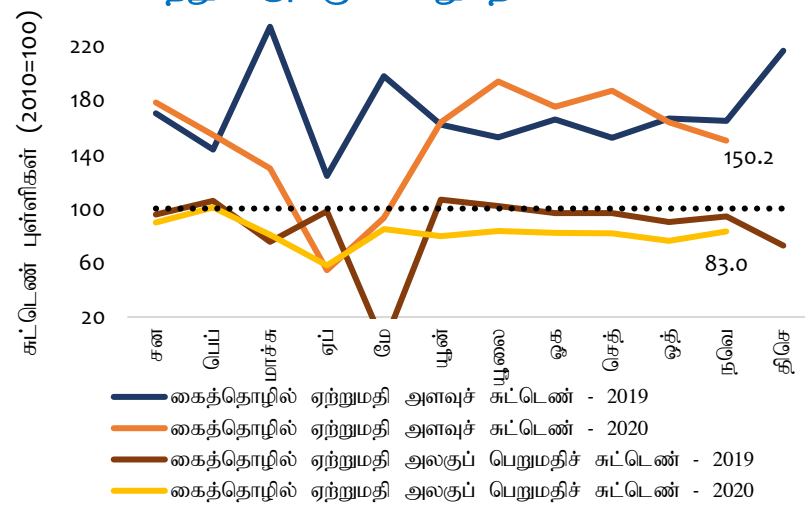
2020 நவெம்பர் முடிவில் பதினொரு மாத காலப்பகுதியில் வேளாண்மை ஏற்றுமதிகளிலிருந்தான ஏற்றுமதி வருவாய்கள் வீழ்ச்சியடைந்தமைக்கு, தேயிலை, கடலுணவு மற்றும் பதப்படுத்தப்படாத புகையிலை என்பனவற்றின் ஏற்றுமதிகளிலிருந்தான வருவாய்களில் ஏற்பட்ட வீழ்ச்சியே பிரதான காரணமாகும். எனினும், சிறுவேளாண்மை உற்பத்திகள், வாசனைத் திரவியங்கள் மற்றும் தெங்குகளிலிருந்தான ஏற்றுமதி வருவாய்கள் இக்காலப்பகுதியில் அதிகரித்தன.

## கைத்தொழில் ஏற்றுமதிகள்

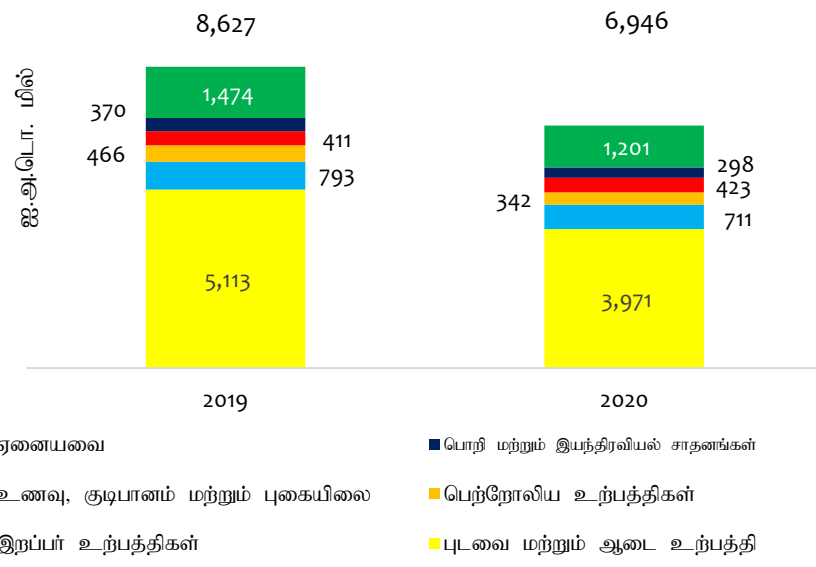
கைத்தொழில் ஏற்றுமதிகள்



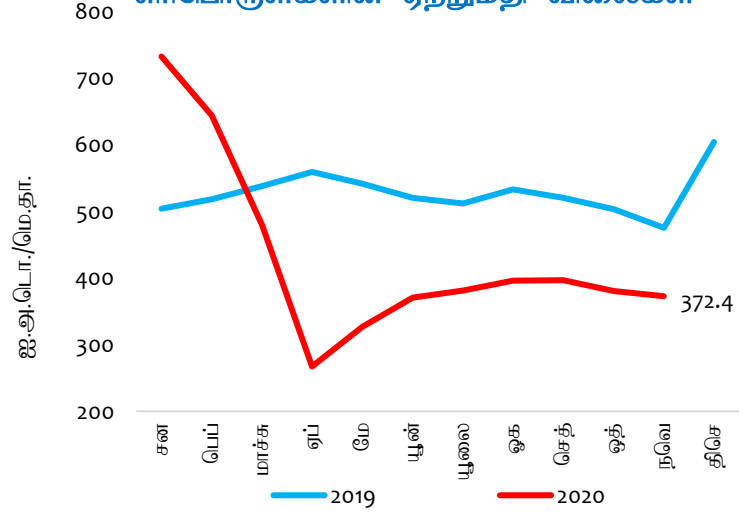
கைத்தொழில் ஏற்றுமதிகளின் அளவு மற்றும் அலகுப் பெறுமதிச் சுட்டெண்கள்



கைத்தொழில் ஏற்றுமதிகளின் செயலாற்றம் (சன-நவெ)



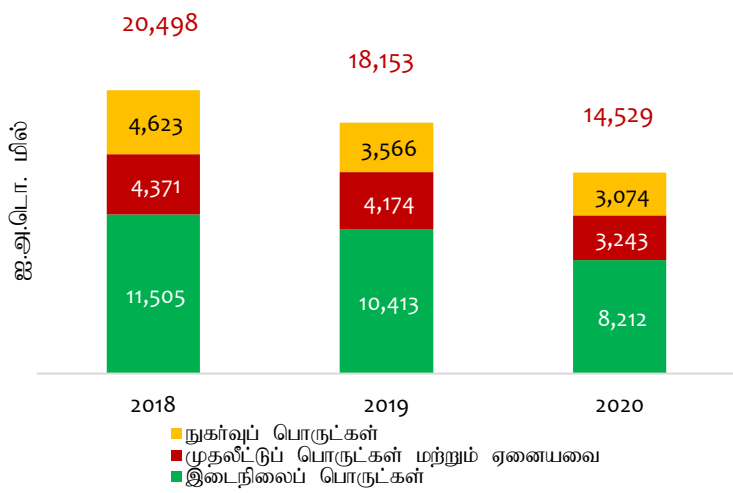
நீர்க்கல மற்றும் வானூர்தி ளரிபொருள்களின் ஏற்றுமதி விலைகள்



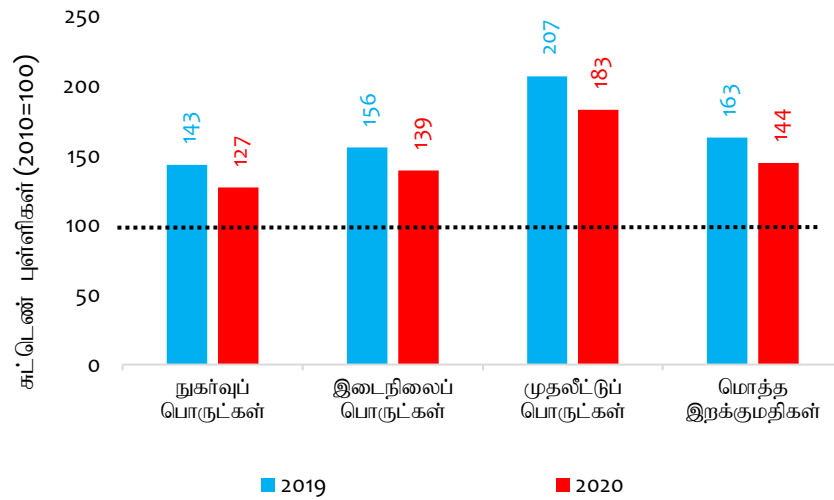
2020 நவெம்பர் முடிவில் பதினொரு மாத காலப்பகுதியில் கைத்தொழில் ஏற்றுமதிகளிலிருந்தான வருவாய்கள் சிறிதளவு வீழ்ச்சியடைந்தமைக்கு புடவை மற்றும் ஆடை உற்பத்திகள், பெற்றோலிய உற்பத்திகள், இரத்தினக்கற்கள், வைரங்கள் மற்றும் ஆபரணங்கள், இறப்பர் உற்பத்திகள், போக்குவரத்துக் கருவிகள் மற்றும் பொறி மற்றும் இயந்திரவியல் சாதனங்கள் போன்றவற்றின் தாழ்ந்தளவிலான செயலாற்றமே பிரதான காரணமாகும்.

## இறக்குமதிச் செயலாற்றம்

இறக்குமதிச் செயலாற்றம் - (சன-நவெ)



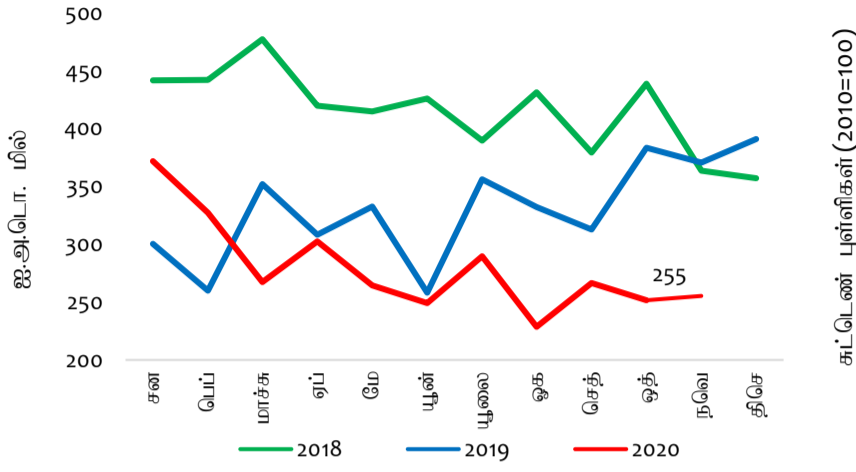
இறக்குமதி அளவுச் சுட்டெண் - (சன-நவெ)



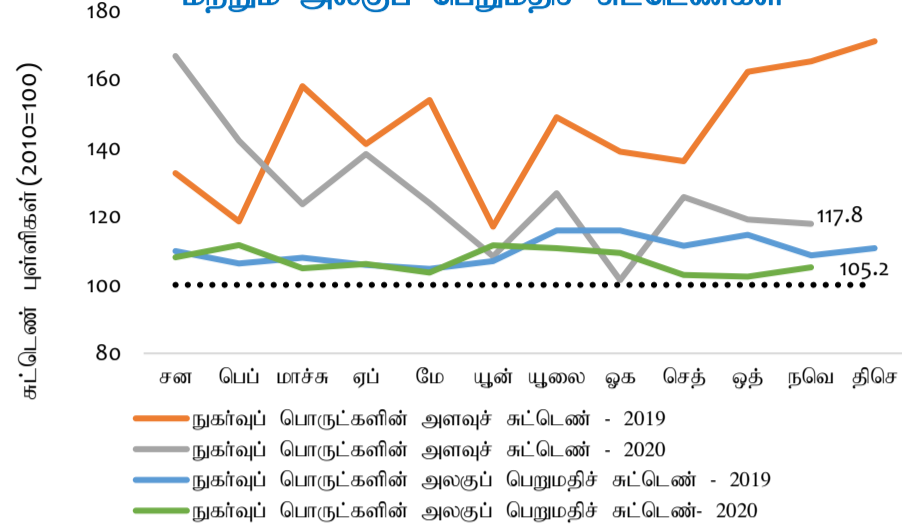
2020 நவெம்பர் முடிவில் பதினொரு மாத காலப்பகுதியில் இறக்குமதிகள் மீதான செலவினம் குறைவடைந்தமைக்கு அனைத்து முக்கிய வகைகளின் இறக்குமதிகள் மீது உறப்பட்ட குறைந்தளவிலான செலவினமே பிரதான காரணமாகும். அதேவேளை, அனைத்து முக்கிய வகைகளின் இறக்குமதியில் குறைந்த அளவுடன் அவதானத்திற்குட்பட்ட காலப்பகுதியில் இறக்குமதி அளவுச் சுட்டெண் வீழ்ச்சியடைந்தது.

### நுகர்வுப் பொருட்களின் இறக்குமதிகள்

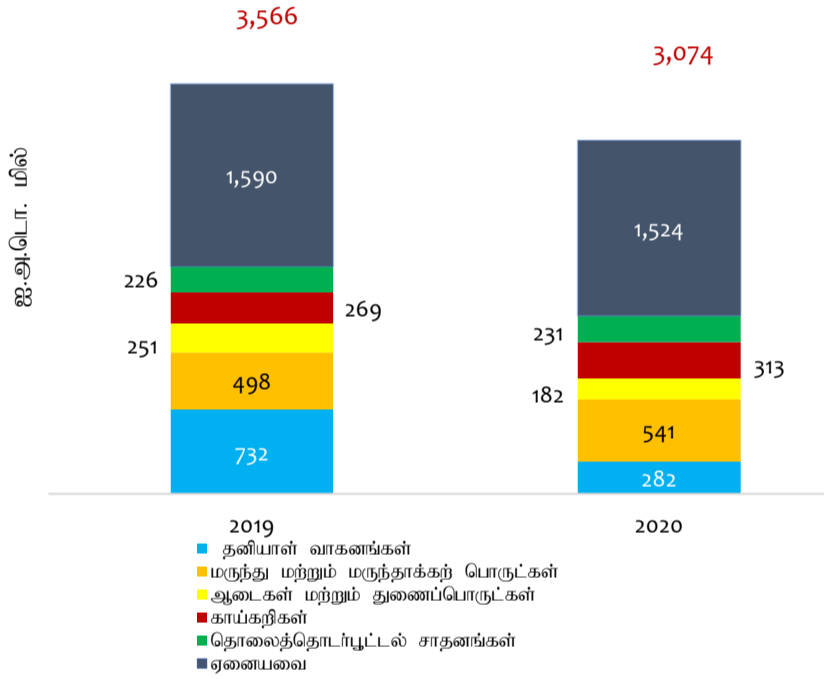
நுகர்வுப் பொருட்களின் இறக்குமதிகள்



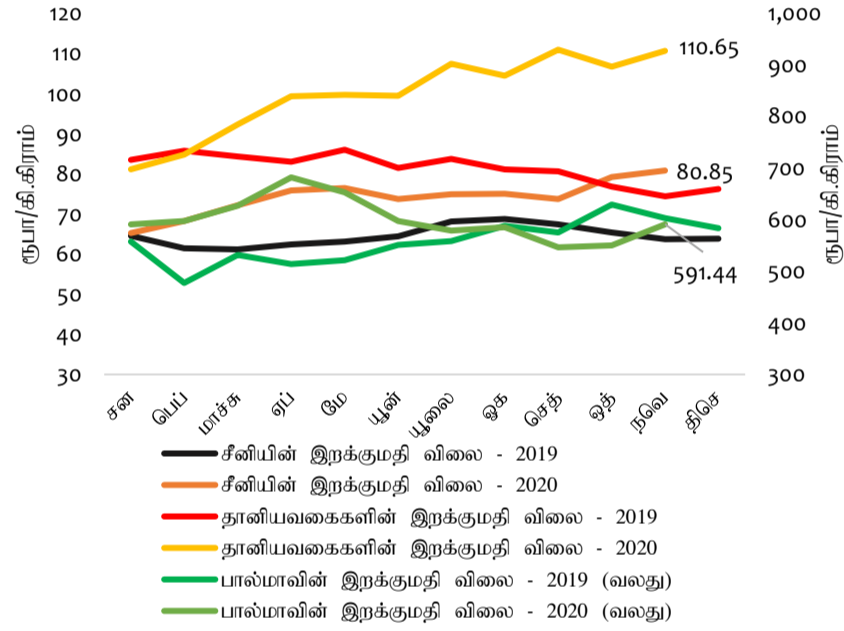
நுகர்வுப் பொருட்கள் இறக்குமதிகளின் அளவு மற்றும் அலகுப் பெறுமதிச் சுட்டெண்கள்



நுகர்வுப் பொருட்கள் இறக்குமதிகளின் செயலாற்றம் (சன-நவெ)



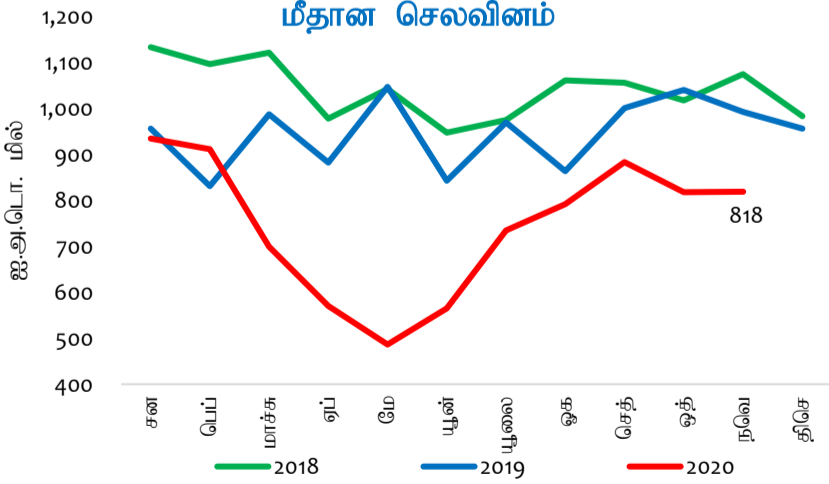
சீனி, தானியங்கள் மற்றும் பால்மாவின் சராசரி இறக்குமதி விலைகள்



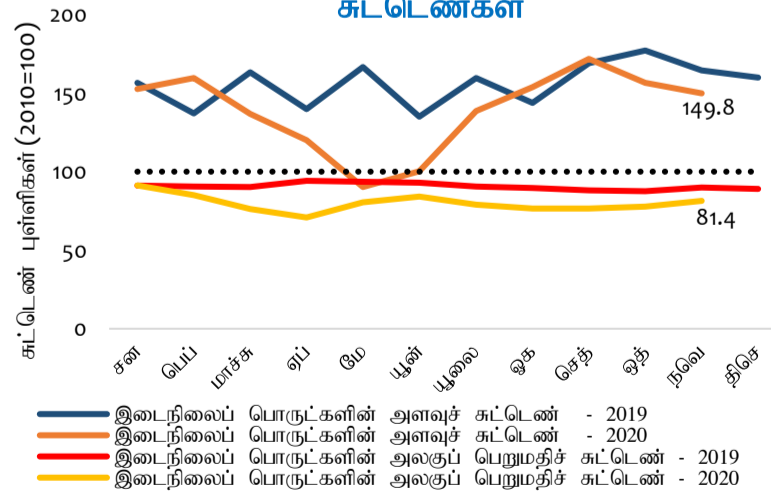
2020 நவெம்பர் முடிவில் பதினொரு மாத காலப்பகுதியில் நுகர்வுப் பொருட்கள் மீதான இறக்குமதிச் செலவினம் குறைவடைந்தமைக்கு (ஆண்டிற்கு ஆண்டு) தனியாள் வாகனங்கள், இறப்பர் உற்பத்திகள், அச்சு உபகரணங்கள் மற்றும் எழுதுதாதிகள் மற்றும் ஆடைகள் மற்றும் துணைப்பொருட்கள் உட்பட உணவல்லா நுகர்வுப் பொருட்கள் இறக்குமதிகளின் வீழ்ச்சியானது பிரதான காரணமாகும். உணவு மற்றும் குடிபானங்களின் கீழ் வகைப்படுத்தப்பட்ட குடிபானங்கள், பழவகைகள் மற்றும் கடலுணவு போன்ற உப வகைகள் மீதான இறக்குமதிச் செலவினமும் வீழ்ச்சியடைந்தன.

### இடைநிலைப் பொருட்களின் இறக்குமதிகள்

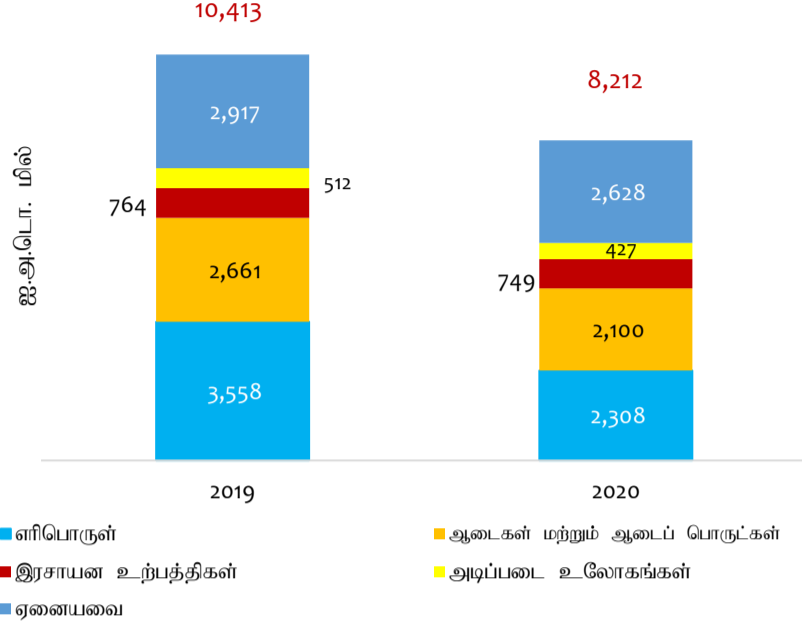
இடைநிலைப் பொருட்கள் இறக்குமதிகள் மீதான செலவினம்



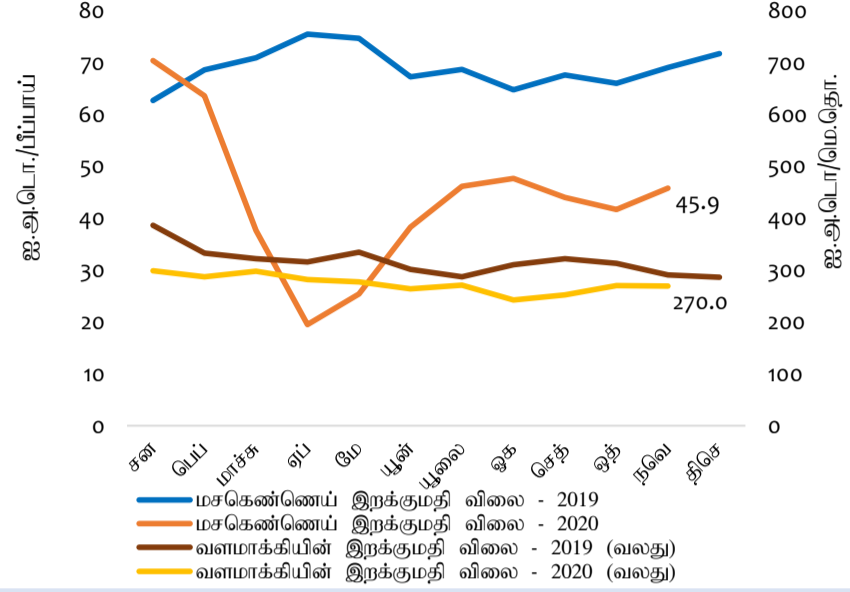
இடைநிலைப் பொருட்கள் இறக்குமதிகளின் அளவு மற்றும் அலகுப் பெறுமதிச் சுட்டெண்கள்



**இடைநிலைப் பொருட்கள் இறக்குமதிகளின் செயலாற்றம் (சன-நவெ)**



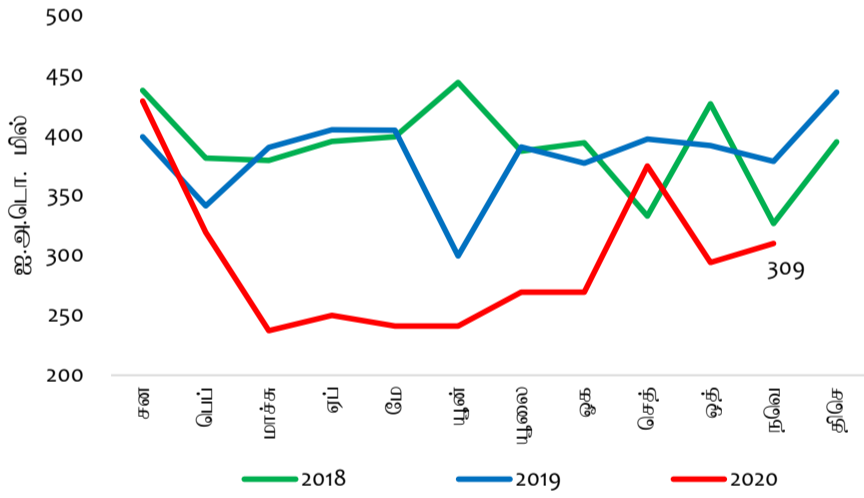
**மசகெண்ணெய் மற்றும் வளமாக்கியின் இறக்குமதி விலைகள் (மாதாந்தச் சராசரிகள்)**



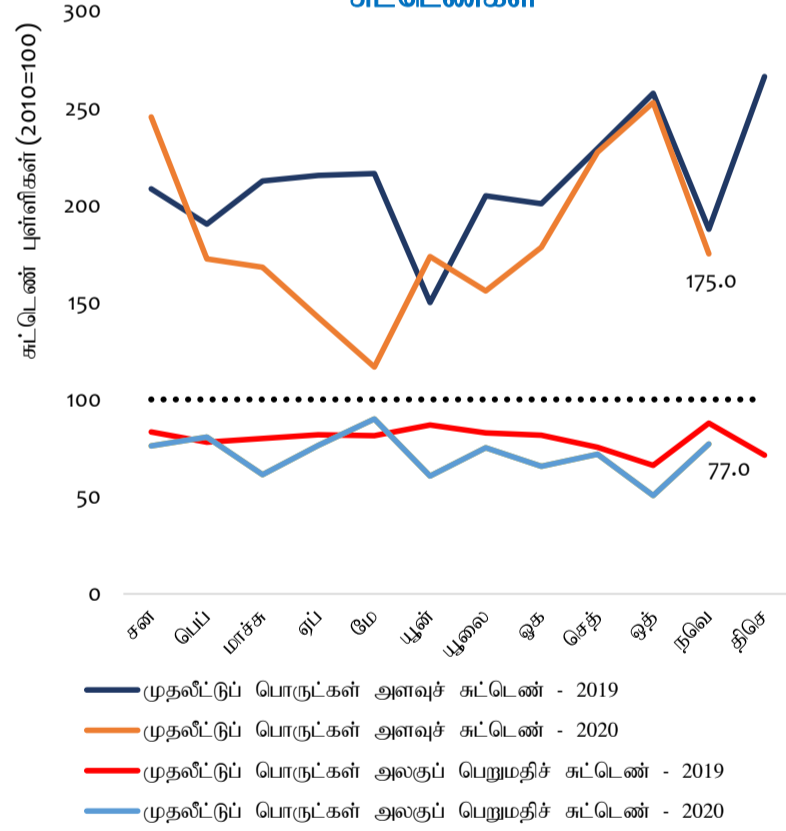
2020 நவெம்பர் முடிவில் பதினொரு மாத காலப்பகுதியில் இடைநிலைப் பொருட்கள் மீதான இறக்குமதிச் செலவினம் குறைவடைந்தமைக்கு எரிபொருள், ஆடைகள் மற்றும் ஆடைப் பொருட்கள் மற்றும் அடிப்படை உலோகங்கள் போன்ற பொருட்களின் இறக்குமதிகள் மீதான செலவினம் வீழ்ச்சியடைந்தமையே பிரதான காரணமாகும். எவ்வாறாயினும், வளமாக்கிகள், கோதுமை மற்றும் சோளம், உணவு தயாரிப்புக்கள் மற்றும் வேளாண்மை உள்ளீட்டுப் பொருட்கள் போன்ற பொருட்கள் மீதான செலவினம் காலப்பகுதியின் போது அதிகரித்தது.

**முதலீட்டுப் பொருட்கள் இறக்குமதிகள்**

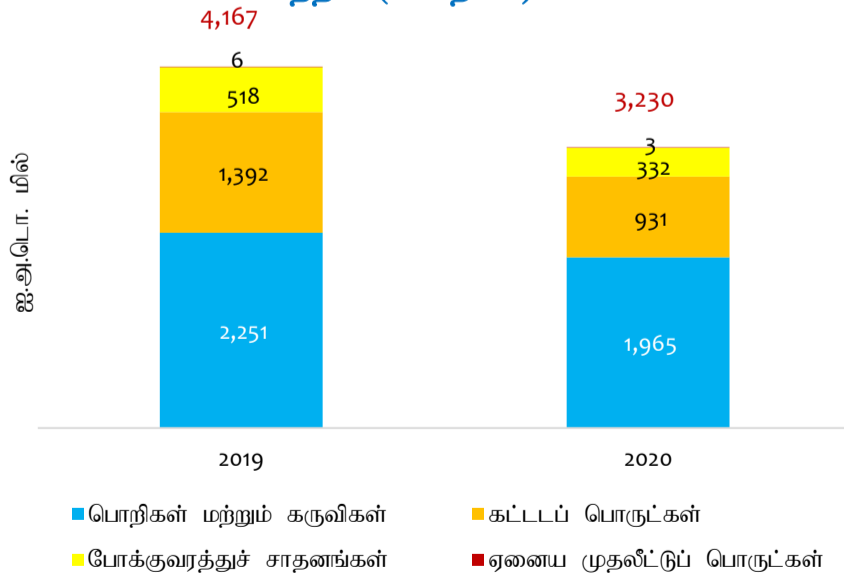
**முதலீட்டுப் பொருட்கள் இறக்குமதிகள் மீதான செலவினம்**



**முதலீட்டுப் பொருட்கள் இறக்குமதிகளின் அளவு மற்றும் அலகுப் பெறுமதிச் சுட்டெண்கள்**



**முதலீட்டுப் பொருட்கள் இறக்குமதிகளின் செயலாற்றம் (சன-நவெ)**



2020 நவெம்பர் முடிவில் பதினொரு மாத காலப்பகுதியில் முதலீட்டுப் பொருட்கள் மீதான இறக்குமதிச் செலவினம் வீழ்ச்சியடைந்தமைக்கு அனைத்து முக்கிய வகைகளின் இறக்குமதிகள் குறைவடைந்தமையே காரணமாகும்.

## வெளிநாட்டு வர்த்தகப் புள்ளிவிபரங்களின் தொகுப்பு

## ஏற்றுமதிச் செயலாற்றம் (ஐ.அ.டொ. மில்)

விடயம்	19-நவெ	20-நவெ	ஆ-ஆ. மாற்றம் (%)	2019 சன-நவெ	2020 சன-நவெ	ஆ-ஆ. மாற்றம் (%)
<b>வேளாண்மை ஏற்றுமதிகள்</b>	<b>187.3</b>	<b>183.1</b>	<b>-2.3</b>	<b>2,266.5</b>	<b>2,132.9</b>	<b>-5.9</b>
இதில் தேயிலை	101.5	96.2	-5.2	1,240.6	1,128.0	-9.1
தெங்கு	22.9	28.6	24.9	307.7	318.4	3.5
வாசனைத்திரவியங்கள்	24.1	33.8	40.1	291.5	300.4	3.1
கடலுணவு	19.0	10.5	-44.9	238.6	175.4	-26.5
<b>கைத்தொழில் ஏற்றுமதிகள்</b>	<b>787.6</b>	<b>632.9</b>	<b>-19.6</b>	<b>8,627.4</b>	<b>6,946.1</b>	<b>-19.5</b>
இதில் புடவைகள் மற்றும் ஆடைகள்	484.8	326.2	-32.7	5,113.2	3,971.3	-22.3
இறப்பர் உற்பத்திகள்	60.6	66.4	9.5	793.1	711.2	-10.3
பெற்றோலிய உற்பத்திகள்	56.5	21.3	-62.4	465.8	342.4	-26.5
உணவு, குடிபானங்கள் மற்றும் புகையிலை	34.9	35.0	0.3	410.9	422.7	2.9
பொறி மற்றும் இயந்திரவியல் சாதனங்கள்	28.9	31.9	10.4	370.3	298.0	-19.5
இரத்தினக்கற்கள், வைரங்கள் மற்றும் ஆபரணங்கள்	26.9	59.1	120.1	281.4	192.4	-31.6
தோல், பயணப்பொருட்கள் மற்றும் காலணிகள்	6.2	2.5	-59.7	95.4	49.5	-48.1
<b>கனிமம் மற்றும் ஏனைய ஏற்றுமதிகள்</b>	<b>3.8</b>	<b>3.2</b>	<b>-16.2</b>	<b>46.1</b>	<b>33.6</b>	<b>-27.3</b>
<b>மொத்த ஏற்றுமதிகள்</b>	<b>978.8</b>	<b>819.2</b>	<b>-16.3</b>	<b>10,940.1</b>	<b>9,112.6</b>	<b>-16.7</b>

## இறக்குமதிச் செயலாற்றம் (ஐ.அ.டொ. மில்)

விடயம்	19-நவெ	20-நவெ	ஆ-ஆ. மாற்றம் (%)	2019 சன-நவெ	2020 சன-நவெ	ஆ-ஆ. மாற்றம் (%)
<b>நுகர்வுப் பொருட்கள்</b>	<b>370.4</b>	<b>255.5</b>	<b>-31.0</b>	<b>3,565.7</b>	<b>3,073.9</b>	<b>-13.8</b>
உணவு மற்றும் குடிபானங்கள்	140.7	124.6	-11.4	1,278.9	1,396.3	9.2
இதில் காய்கறிகள்	32.2	33.2	3.0	269.5	313.3	16.3
உணவல்லா நுகர்வுப் பொருட்கள்	229.7	130.9	-43.0	2,286.8	1,677.6	-26.6
இதில் தனியாள் வாகனங்கள்	80.7	0.5	-99.4	731.7	282.4	-61.4
<b>இடைநிலைப் பொருட்கள்</b>	<b>992.5</b>	<b>818.3</b>	<b>-17.6</b>	<b>10,413.2</b>	<b>8,211.6</b>	<b>-21.1</b>
இதில் எரிபொருள்	319.6	178.9	-44.0	3,558.4	2,307.5	-35.2
புடவை மற்றும் புடவைப்பொருட்கள்	256.9	216.6	-15.7	2,661.1	2,100.2	-21.1
வளமாக்கிகள்	9.1	67.0	635.1	204.0	228.5	12.0
கோதுமை மற்றும் சோளம்	59.5	28.4	-52.2	326.3	342.5	5.0
<b>முதலீட்டுப் பொருட்கள் மற்றும் ஏனையவை</b>	<b>378.2</b>	<b>309.9</b>	<b>-18.1</b>	<b>4,174.0</b>	<b>3,243.2</b>	<b>-22.3</b>
இதில் பொறி மற்றும் சாதனம்	216.2	200.1	-7.4	2,251.1	1,964.9	-12.7
<b>மொத்த இறக்குமதிகள்</b>	<b>1,741.1</b>	<b>1,383.7</b>	<b>-20.5</b>	<b>18,152.9</b>	<b>14,528.7</b>	<b>-20.0</b>

## வர்த்தக நிலுவை (ஐ.அ.டொ. மில்)

விடயம்	19-நவெ	20-நவெ	ஆ-ஆ. மாற்றம் (%)	2019 சன-நவெ	2020 சன-நவெ	ஆ-ஆ. மாற்றம் (%)
<b>வர்த்தக நிலுவை</b>	<b>-762.3</b>	<b>-564.5</b>	<b>-24.8</b>	<b>-7,212.8</b>	<b>-5,416.1</b>	<b>-24.8</b>

## வர்த்தகச் சுட்டெண்கள் மற்றும் வர்த்தக மாற்று விகிதம் (2010 = 100) (அ)

விடயம்	19-நவெ	20-நவெ	ஆ-ஆ. மாற்றம் (%)	2019 சன-நவெ	2020 சன-நவெ	ஆ-ஆ. மாற்றம் (%)
<b>ஏற்றுமதி</b>						
பெறுமதிச் சுட்டெண்	136.2	114.0	-16.3	138.4	115.3	-16.7
அளவுச் சுட்டெண்	140.8	129.7	-7.9	144.3	129.9	-10.0
அலகுப் பெறுமதிச் சுட்டெண்	96.7	87.9	-9.1	95.9	88.8	-7.5
<b>இறக்குமதி</b>						
பெறுமதிச் சுட்டெண்	155.8	123.8	-20.5	147.7	118.2	-20.0
அளவுச் சுட்டெண்	167.8	147.6	-12.0	162.6	144.4	-11.2
அலகுப் பெறுமதிச் சுட்டெண்	92.9	83.9	-9.7	90.9	81.8	-9.9
<b>வர்த்தக மாற்று விகிதம்</b>	<b>104.2</b>	<b>104.8</b>	<b>0.6</b>	<b>105.6</b>	<b>108.5</b>	<b>2.7</b>

(அ) ஐ.அ.டொ. நியதிகளில்