



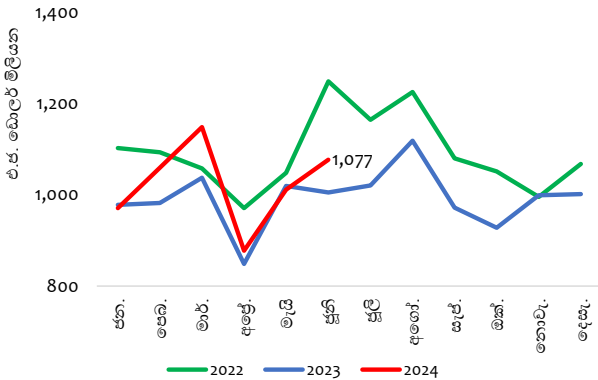
මාසික වෙළඳ විවරණිකාව

ආර්ථික පර්යේෂණ දෙපාර්තමේන්තුව
ශ්‍රී ලංකා මහ බැංකුව

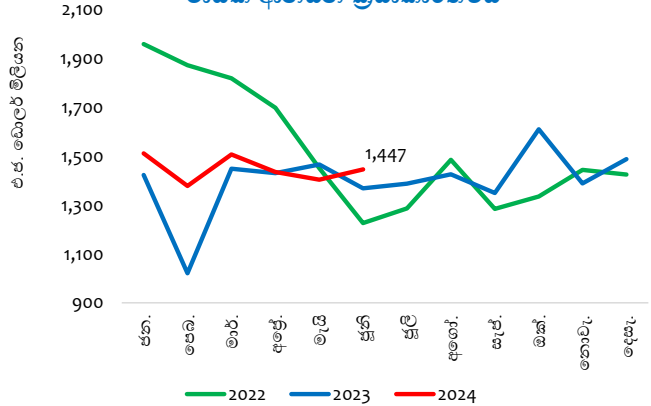
2024 ජූනි
06 වෙළුම 06 නිකුතුව

විශේෂ සිදුවීම්

මාසික අපනයන ක්‍රියාකාරිත්වය



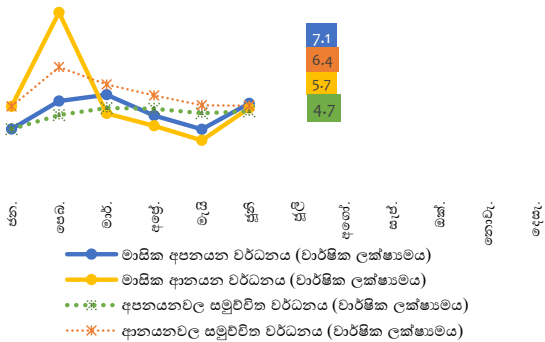
මාසික ආනයන ක්‍රියාකාරිත්වය



2024 වසරේ ජූනි මාසය තුළ දී වෙළඳ භාණ්ඩ අපනයන ආදායම එ.ජ. ඩොලර් මිලියන 1,077ක් දක්වා පෙර වසරේ අනුරූප මාසයට සාපේක්ෂව සියයට 7.1කින් ඉහළ ගියේය.

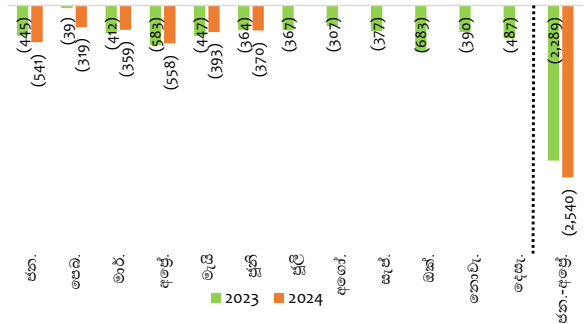
2024 වසරේ ජූනි මාසය තුළ දී වෙළඳ භාණ්ඩ ආනයන වියදම එ.ජ. ඩොලර් මිලියන 1,447ක් දක්වා පෙර වසරේ අනුරූප මාසයට සාපේක්ෂව සියයට 5.7කින් ඉහළ ගියේය.

අපනයන හා ආනයන වර්ධන අනුපාත (%)



2024 වසරේ පළමු අර්ධය තුළ අපනයන ආදායම සහ ආනයන වියදම වාර්ෂික ලක්ෂ්‍යමය පදනම මත පිළිවෙලින් සියයට 4.7කින් සහ සියයට 6.4කින් ඉහළ ගියේය.

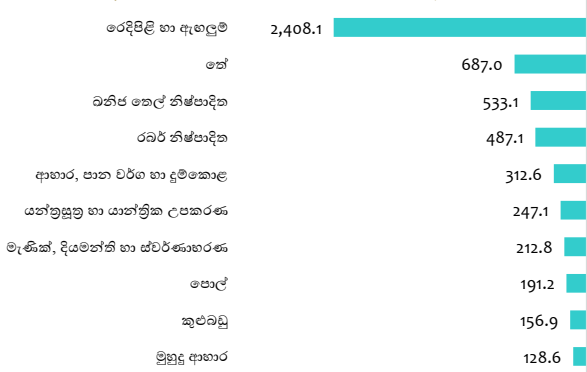
වෙළඳ ශේෂය (එ.ජ. ඩොලර් මිලියන)



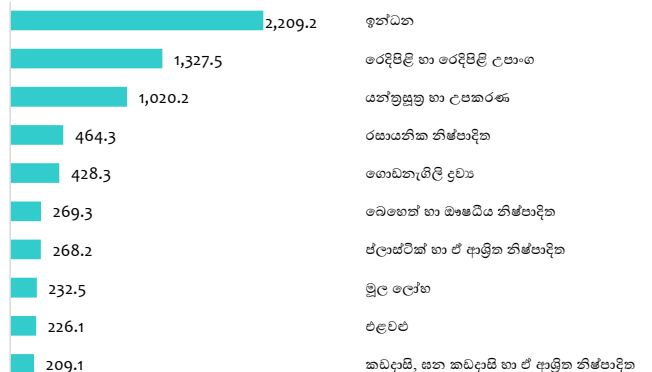
වෙළඳ ගිණුමේ හිඟය, 2023 වසරේ ජූනි මාසයේ දී පැවති එ.ජ. ඩොලර් මිලියන 364ට සාපේක්ෂව 2024 වසරේ ජූනි මාසයේ දී එ.ජ. ඩොලර් මිලියන 370ක් දක්වා සුළු වශයෙන් ඉහළ ගියේය.

ප්‍රධාන අපනයන හා ආනයන කාණ්ඩ - (2024 ජන. - ජූනි.)

අපනයන (එ.ජ. ඩොලර් මිලියන)

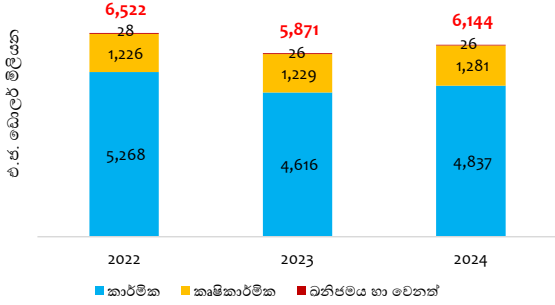


ආනයන (එ.ජ. ඩොලර් මිලියන)

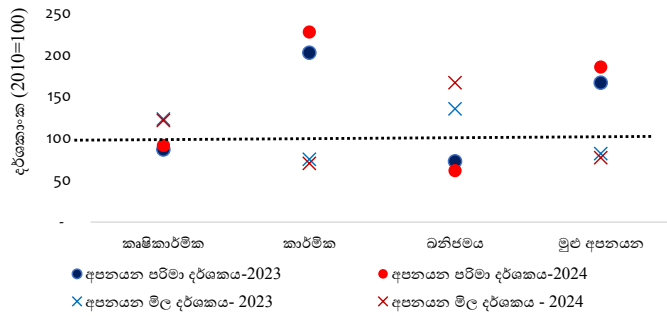


අපනයන ක්‍රියාකාරිත්වය

අපනයන ක්‍රියාකාරිත්වය - (ජන.- ජූනි.)



අපනයන පරිමා හා මිල දර්ශක - (ජන.- ජූනි.)

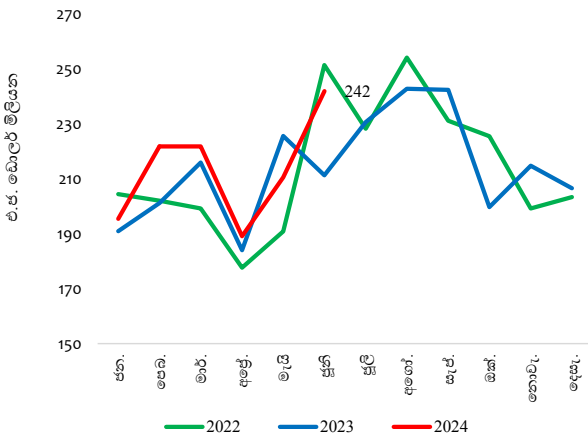


2024 වසරේ පළමු අර්ධය තුළ දී කාර්මික සහ කෘෂිකාර්මික නිෂ්පාදිත අපනයන කාණ්ඩයන්හි ආදායම ඉහළ යෑම හේතුවෙන් වාර්ෂික ලක්ෂ්‍යමය පදනම මත අපනයන ආදායම ඉහළ ගියේය.

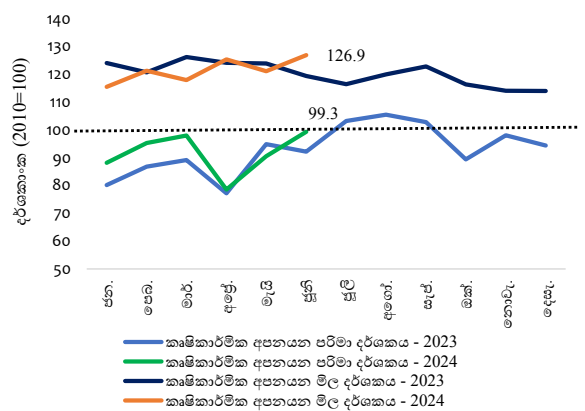
2024 වසරේ පළමු අර්ධය තුළ දී, පෙර වසරේ අනුරූප කාලපරිච්ඡේදයට සාපේක්ෂව අපනයන පරිමා දර්ශකය සියයට 11.2කින් ඉහළ ගිය අතර, අපනයන මිල දර්ශකය සියයට 5.9කින් පහළ ගියේය.

කෘෂිකාර්මික අපනයන

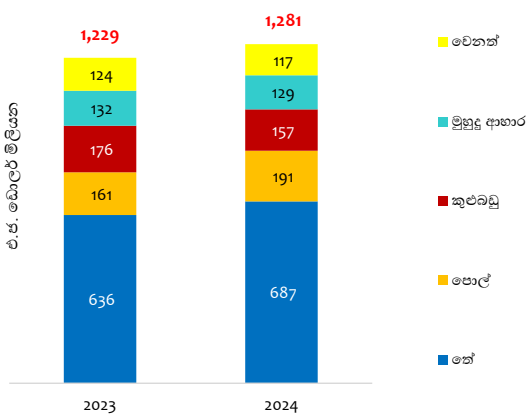
කෘෂිකාර්මික අපනයන ආදායම



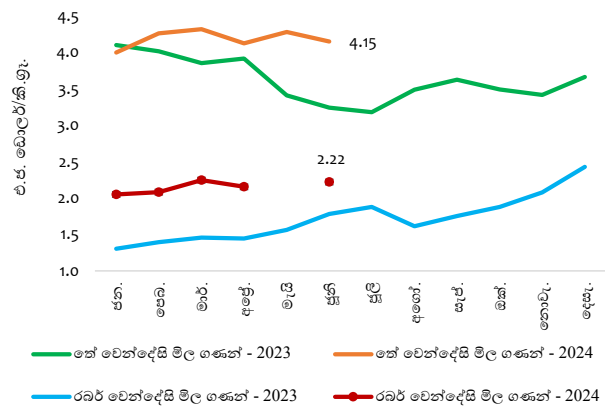
කෘෂිකාර්මික අපනයන පරිමා හා මිල දර්ශක



කෘෂිකාර්මික අපනයනවල ක්‍රියාකාරිත්වය (ජන.- ජූනි.)



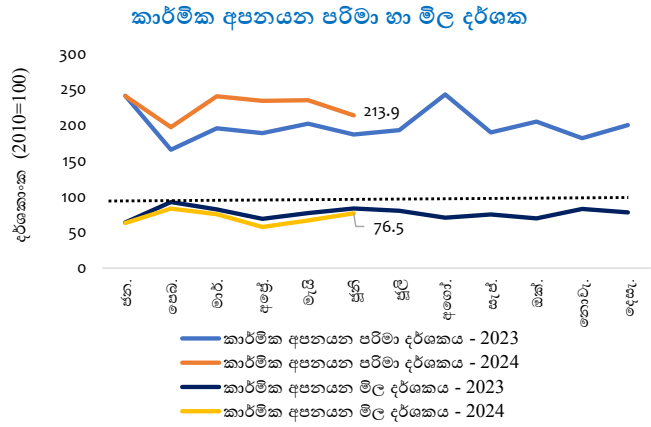
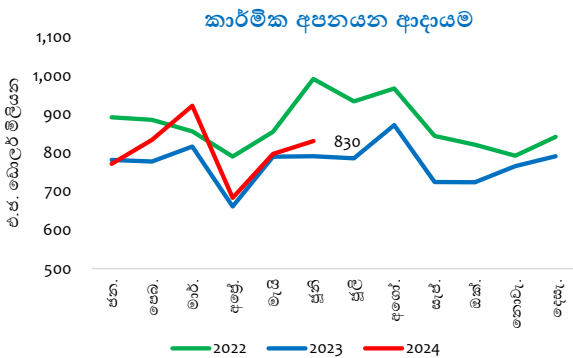
තේ සහ රබර් මිල ගණන්



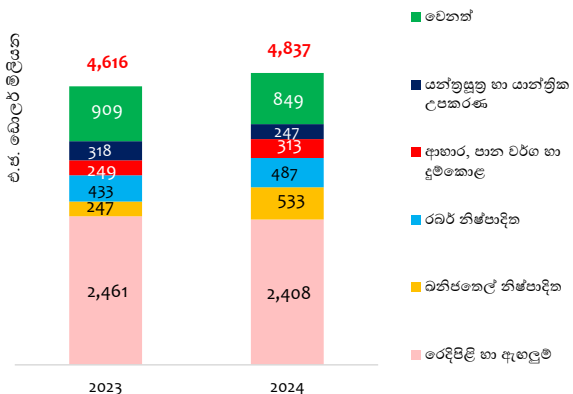
*2024 මැයි මාසය සඳහා රබර් (ආර්එස්එස්) මිල ගණන් වෙන්දේසියේදී තීරණය කර නොමැත.

2024 වසරේ පළමු අර්ධය තුළ දී, ප්‍රධාන වශයෙන් තේ සහ පොල් ආශ්‍රිත නිෂ්පාදිත අපනයන ආදායම ඉහළ යෑම හේතුවෙන් කෘෂිකාර්මික අපනයන ආදායම පෙර වසරේ අනුරූප කාලපරිච්ඡේදයට සාපේක්ෂව ඉහළ ගියේය. මීට ප්‍රතිවිරුද්ධව, මෙම කාලපරිච්ඡේදය තුළ කුළුබඩු අපනයන ආදායම පහළ යෑමක් සිදුවිය.

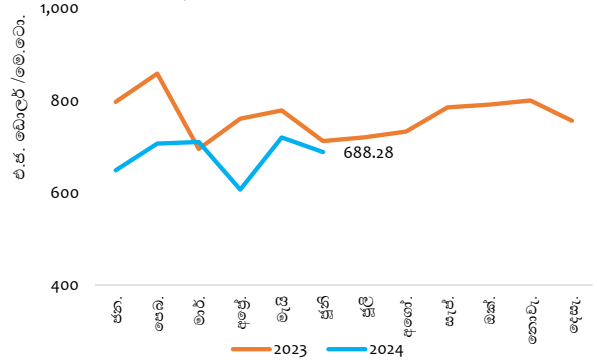
කාර්මික අපනයන



කාර්මික අපනයනවල ක්‍රියාකාරීත්වය (ජන.- ජූනි.)



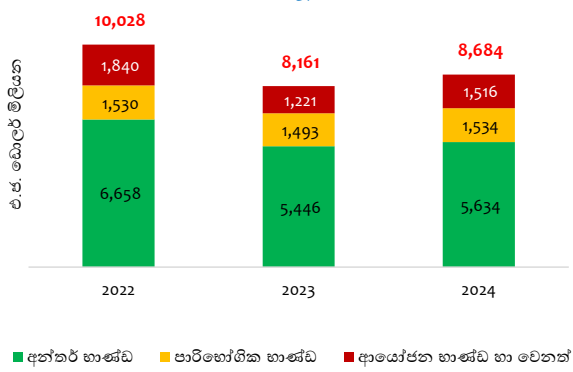
නැව් හා ගුවන් යානා ඉන්ධනවල අපනයන මිල ගණන්



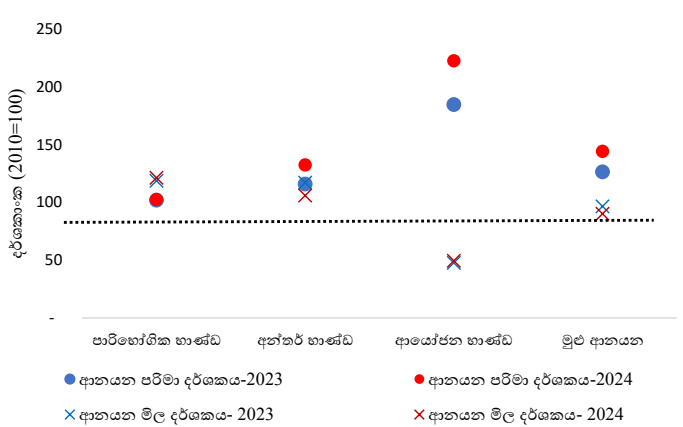
2024 වසරේ පළමු අර්ධය තුළ දී ප්‍රධාන වශයෙන් බනිජ නෙල් නිෂ්පාදිත අපනයන ආදායම ඉහළ යෑම හේතුවෙන් කාර්මික අපනයන ආදායම පෙර වසරේ අනුරූප කාලපරිච්ඡේදයට සාපේක්ෂව ඉහළ ගියේය. තවද, ආහාර, පාන වර්ග හා දුම්කොළ සහ රබර් නිෂ්පාදිත අපනයනයන්හි සැලකිය යුතු ඉහළ යෑමක් වාර්තා විය. කෙසේ වෙතත්, යන්ත්‍රසූත්‍ර හා යාන්ත්‍රික උපකරණ, මැණික්, දියමන්ති හා ස්වර්ණාභරණ සහ රෙදිපිළි හා ඇඟලුම් අපනයන ආදායමෙහි පහළ යෑමක් පැවතුණි.

ආනයන ක්‍රියාකාරීත්වය

ආනයන ක්‍රියාකාරීත්වය (ජන.- ජූනි.)



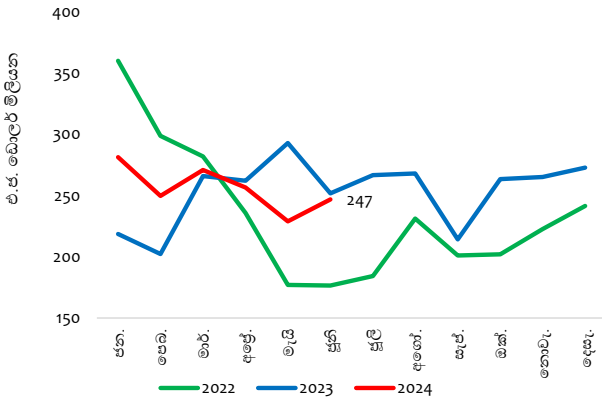
ආනයන පරිමා හා මිල දර්ශකය - (ජන.- ජූනි.)



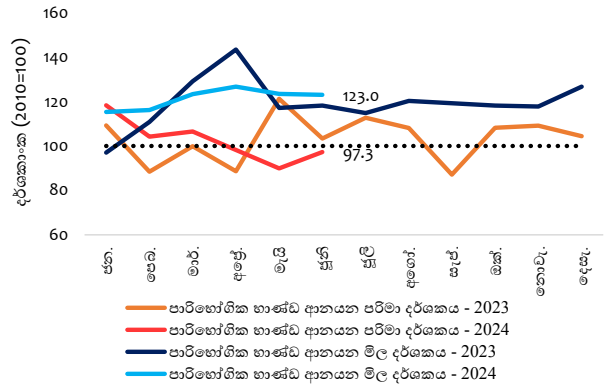
සියලුම ප්‍රධාන ආනයන කාණ්ඩවල ආනයන වියදම ඉහළ යෑම හේතුවෙන් 2024 වසරේ පළමු අර්ධය තුළ දී, වෙළඳ භාණ්ඩ ආනයන වියදම පෙර වසරේ අනුරූප කාලපරිච්ඡේදයට සාපේක්ෂව ඉහළ ගියේය. මේ අතර, සලකා බලන කාලපරිච්ඡේදය තුළ දී ආනයන පරිමා දර්ශකය සියයට 14.1කින් ඉහළ ගිය අතර, ආනයන මිල දර්ශකය සියයට 6.7කින් පහළ ගියේය.

පාරිභෝගික භාණ්ඩ ආනයන

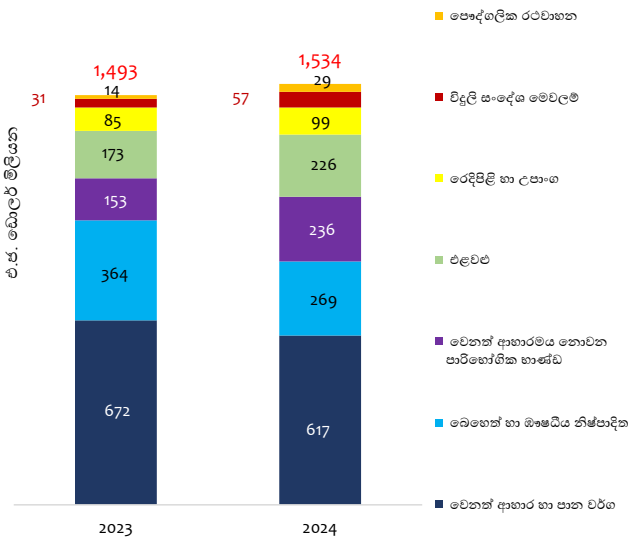
පාරිභෝගික භාණ්ඩ ආනයන වියදම



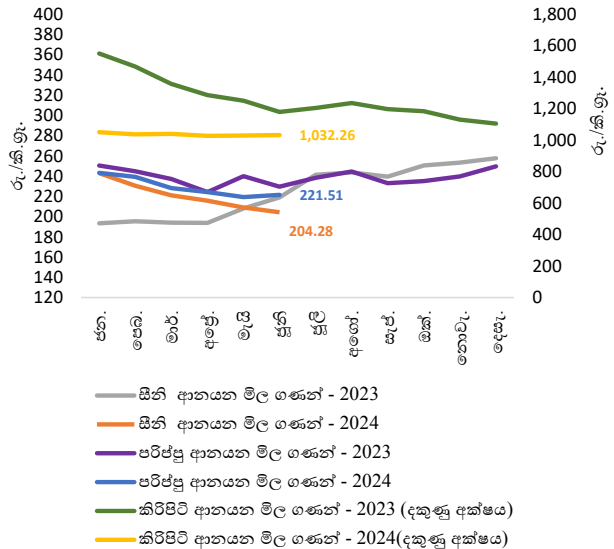
පාරිභෝගික භාණ්ඩ ආනයන පරිමා හා මිල දර්ශක



පාරිභෝගික භාණ්ඩ ආනයනවල ක්‍රියාකාරිත්වය (ජන.- ජූනි.)



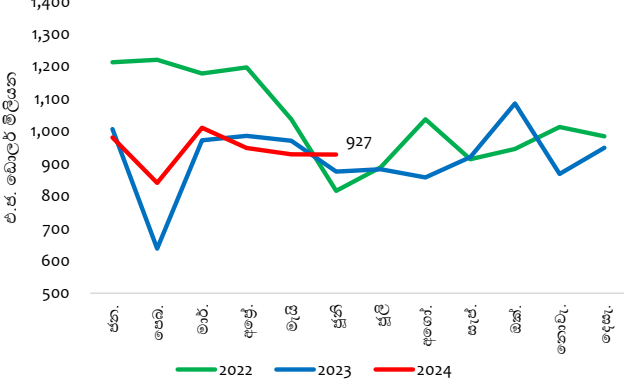
සීනි, පරිප්පු සහ කිරිපිටි සඳහා වූ ආනයන මිල ගණන් වල සාමාන්‍ය



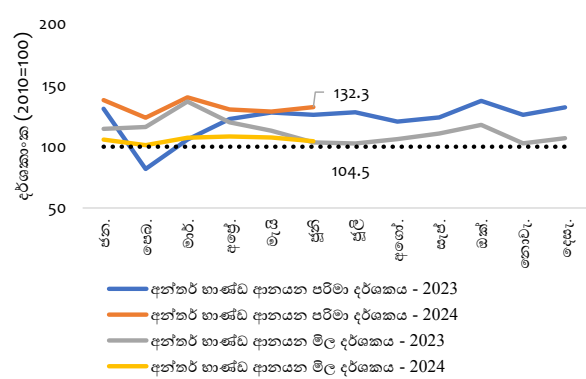
ගෘහ උපකරණ සහ විදුලි සංදේශ මෙවලම් ඇතුළු ආහාරමය නොවන පාරිභෝගික භාණ්ඩ ආනයන ඉහළ යෑම හේතුවෙන් වාර්ෂික ලක්ෂ්‍යමය පදනම මත 2024 වසරේ පළමු අර්ධය තුළ දී පාරිභෝගික භාණ්ඩ ආනයන වියදම ඉහළ ගියේය. මෙම කාලපරිච්ඡේදය තුළ බෙහෙත් හා ඖෂධීය නිෂ්පාදිත ආනයන වියදමෙහි සැලකිය යුතු පහළ යෑමක් සිදු විය. මේ අතර, සලකා බලන කාලපරිච්ඡේදය තුළ දී ආහාර හා පාන වර්ග ආනයන වියදමෙහි සුළු වශයෙන් පහළ යෑමක් සිදු විය.

අන්තර් භාණ්ඩ ආනයන

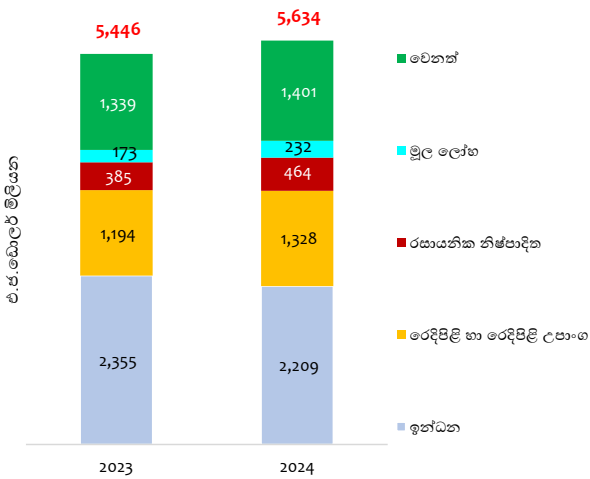
අන්තර් භාණ්ඩ ආනයන වියදම



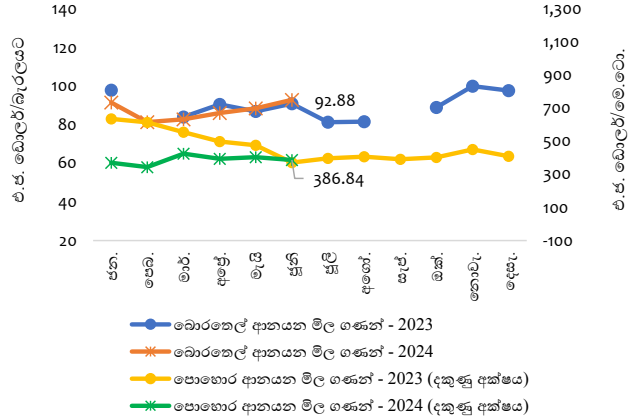
අන්තර් භාණ්ඩ ආනයන පරිමා හා මිල දර්ශක



අන්තර් භාණ්ඩ ආනයන ක්‍රියාකාරිත්වය (ජන.- ජූනි.)



බොර තෙල් හා පොහොර ආනයන මිල ගණන් (මාසික අගයන්හි සාමාන්‍ය)

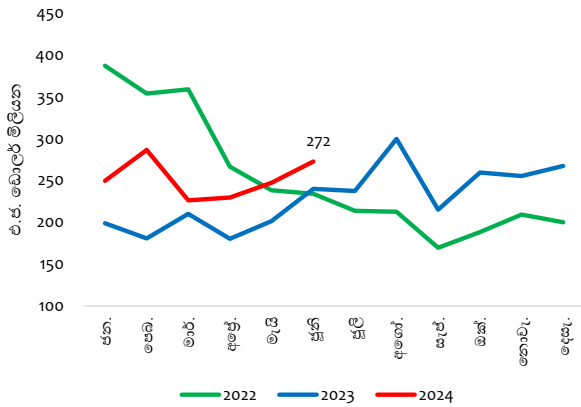


* 2023 වසරේ පෙබරවාරි සහ සැප්තැම්බර් මාසවල දී බොර තෙල් ආනයනය කර නැත.

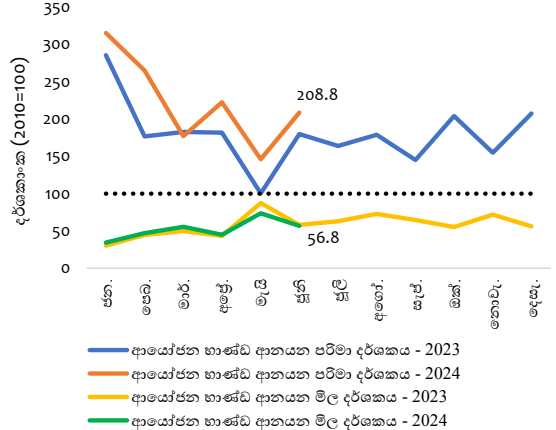
2024 වසරේ පළමු අර්ධය තුළ ප්‍රධාන වශයෙන් රෙදිපිළි හා රෙදිපිළි උපාංග, රසායනික නිෂ්පාදිත සහ මූල ලෝහ ආනයන ඉහළ යෑම හේතුවෙන් වාර්ෂික ලක්ෂ්‍යමය පදනම මත අන්තර් භාණ්ඩ ආනයන වියදම ඉහළ ගියේය. ඊට ප්‍රතිවිරුද්ධව, සලකා බලන කාලපරිච්ඡේදය තුළ ඉන්ධන, තිරිඟු, සහ පොහොර ආනයන වියදම පහළ ගියේය.

ආයෝජන භාණ්ඩ ආනයන

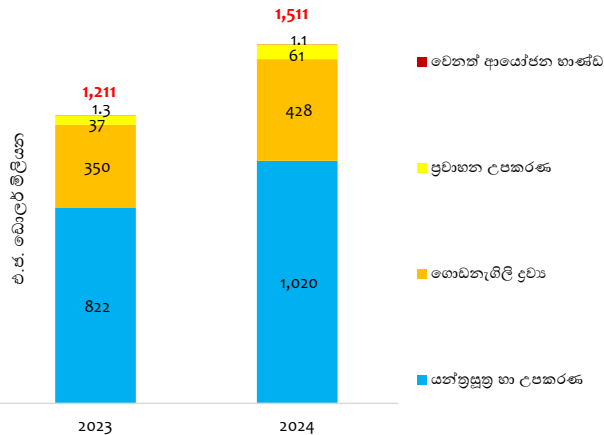
ආයෝජන භාණ්ඩ ආනයන වියදම



ආයෝජන භාණ්ඩ ආනයන පරිමා හා මිල දර්ශක



ආයෝජන භාණ්ඩ ආනයන ක්‍රියාකාරිත්වය (ජන.- ජූනි.)



යන්ත්‍රසූත්‍ර හා උපකරණ, ගොඩනැගිලි ද්‍රව්‍ය, සහ ප්‍රවාහන උපකරණ යන සියලු ප්‍රධාන ආයෝජන භාණ්ඩ කාණ්ඩවල ආනයන වියදම ඉහළ යෑම හේතුවෙන්, 2024 වසරේ පළමු අර්ධය තුළ දී ආයෝජන භාණ්ඩ ආනයන වියදම ඉහළ ගියේය.

විදේශීය වෙළඳාම - සාරාංශය (අ)

අපනයන ක්‍රියාකාරිත්වය (එ.ජ. ඩොලර් මිලියන)

	ජූනි 2023	ජූනි 2024	වෙනස (%)	ජන. - ජූනි. 2023	ජන. - ජූනි. 2024	වෙනස (%)
කෘෂිකාර්මික අපනයන	211.3	242.0	14.5	1,229.2	1,281.0	4.2
එයින්						
තේ	111.5	121.7	9.2	635.5	687.0	8.1
පොල්	28.5	33.0	15.9	161.0	191.2	18.7
කුළුබඩු	27.8	47.1	69.7	176.0	156.9	-10.8
මුහුදු ආහාර	17.9	20.6	14.8	132.4	128.6	-2.8
කාර්මික අපනයන	790.8	830.3	5.0	4,616.0	4,837.2	4.8
එයින්						
රෙදිපිළි හා ඇඟලුම්	430.0	447.2	4.0	2,460.6	2,408.1	-2.1
රබර් නිෂ්පාදිත	72.1	80.9	12.2	432.6	487.1	12.6
බනිජ තෙල් නිෂ්පාදිත	39.4	72.7	84.7	247.2	533.1	115.7
ආහාර, පාන වර්ග හා දුම්කොළ	40.3	51.7	28.2	248.9	312.6	25.6
යන්ත්‍රසූත්‍ර හා යාන්ත්‍රික උපකරණ	52.9	40.1	-24.1	317.6	247.1	-22.2
මැණික්, දියමන්ති හා ස්වර්ණාභරණ	52.4	29.9	-43.0	268.8	212.8	-20.9
සම්භාණ්ඩ, සංචාරක භාණ්ඩ හා පාවහන්	6.3	6.6	5.9	34.1	30.5	-10.7
බනිජ හා වෙනත් අපනයන	3.2	4.7	45.6	25.7	26.2	1.7
මුළු අපනයන	1,005.3	1,077.0	7.1	5,871.0	6,144.4	4.7

ආනයන ක්‍රියාකාරිත්වය (එ.ජ. ඩොලර් මිලියන)

කාණ්ඩය	ජූනි 2023	ජූනි 2024	වෙනස (%)	ජන. - ජූනි. 2023	ජන. - ජූනි. 2024	වෙනස (%)
පාරිභෝගික භාණ්ඩ	251.7	246.9	-1.9	1,493.5	1,534.2	2.7
ආහාර හා පාන වර්ග	146.8	142.7	-2.8	845.5	843.6	-0.2
එයින්						
එළවළු (ආ)	33.7	40.2	19.0	173.0	226.1	30.7
සහල්	2.5	1.0	-62.0	10.1	29.6	192.6
වෙනත් ආහාරමය නොවන පාරිභෝගික භාණ්ඩ	104.9	104.2	-0.7	648.0	690.7	6.6
එයින්						
බෙහෙත් හා ඖෂධීය නිෂ්පාදිත	58.0	43.2	-25.5	364.4	269.3	-26.1
අන්තර් භාණ්ඩ	875.4	927.4	5.9	5,446.5	5,634.2	3.4
එයින්						
ඉන්ධන	290.0	365.4	26.0	2,354.8	2,209.2	-6.2
රෙදිපිළි හා රෙදිපිළි උපාංග	194.1	233.3	20.2	1,194.0	1,327.5	11.2
පොහොර	25.3	5.5	-78.1	86.9	47.4	-45.4
තිරිඟු හා ඉරිඟු	41.1	11.8	-71.2	188.0	134.9	-28.3
ආයෝජන භාණ්ඩ හා වෙනත්	242.0	272.4	12.6	1,220.6	1,515.9	24.2
එයින්						
යන්ත්‍රසූත්‍ර හා උපකරණ	163.7	187.2	14.4	822.4	1,020.2	24.0
මුළු ආනයන	1,369.1	1,446.6	5.7	8,160.5	8,684.4	6.4

වෙළඳ ශේෂය (එ.ජ. ඩොලර් මිලියන)

කාණ්ඩය	ජූනි 2023	ජූනි 2024	වෙනස (%)	ජන. - ජූනි. 2023	ජන. - ජූනි. 2024	වෙනස (%)
වෙළඳ ශේෂය	-363.7	-369.6		-2,289.5	-2,540.0	

වෙළඳ දර්ශක හා වෙළඳ මිල අනුපාතය (2010 = 100) (ඇ)

කාණ්ඩය	ජූනි 2023	ජූනි 2024	වෙනස (%)	ජන. - ජූනි. 2023	ජන. - ජූනි. 2024	වෙනස (%)
අපනයන						
වටිනාකම් දර්ශකය	139.9	149.9	7.1	136.2	142.5	4.7
පරිමා දර්ශකය	160.5	177.9	10.8	166.4	185.1	11.2
මිල දර්ශකය	87.2	84.3	-3.4	81.8	77.0	-5.9
ආනයන						
වටිනාකම් දර්ශකය	122.5	129.5	5.7	121.7	129.5	6.4
පරිමා දර්ශකය	131.7	140.3	6.5	126.2	144.0	14.1
මිල දර්ශකය	93.1	92.3	-0.8	96.4	90.0	-6.7
වෙළඳ මිල අනුපාතය	93.7	91.3	-2.5	84.9	85.6	0.9

(අ) තාවකාලික

(ආ) පරිපූ, වැණු, අර්තාපල්, රනිල කුලයට අයත් එළවළු සහ වෙනත් එළවළු ඇතුළත් වේ.

(ඇ) එ.ජ. ඩොලර්වලින් ගණනය කරන ලද

ජාත්‍යන්තර වෙළඳාම සහ වෙළඳ භාණ්ඩ අධ්‍යයන අංශය / ආර්ථික පර්යේෂණ දෙපාර්තමේන්තුව