



# மாதாந்த வர்த்தகச் செய்தித்திரட்டு

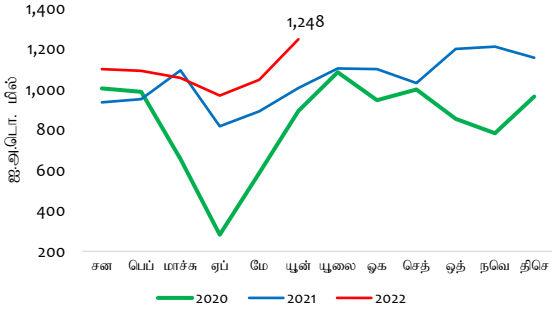
## பொருளாதார ஆராய்ச்சித் திணைக்களம்

### இலங்கை மத்திய வங்கி

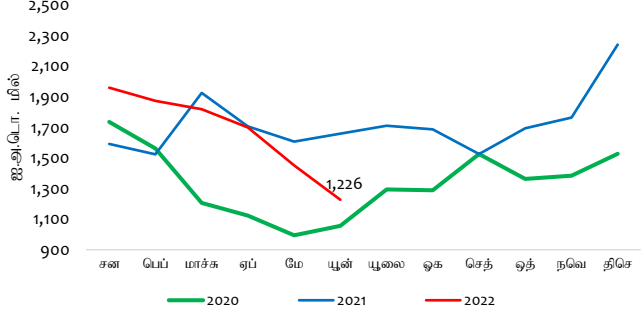
2022 யூன்  
தொகுதி 04 வெளியீடு 06

#### முக்கிய பண்புகள்

#### மாதாந்த ஏற்றுமதிச் செயலாற்றம்



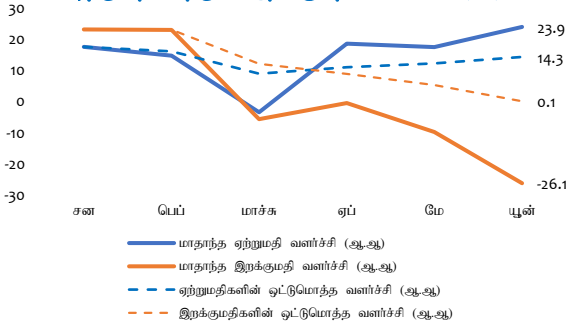
#### மாதாந்த இறக்குமதிச் செயலாற்றம்



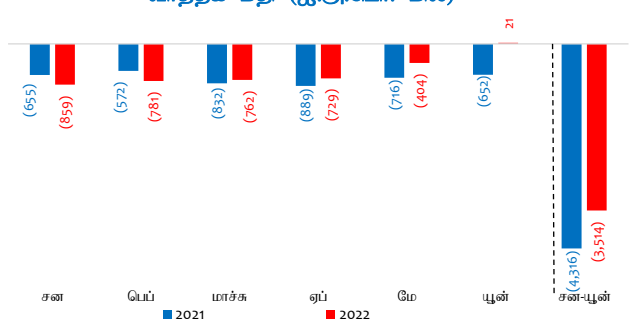
2022 யூனில் வணிகப்பொருட்கள் ஏற்றுமதிகளிலிருந்தான வருவாய்கள் ஐ.அ.டொலர் 1,248 மில்லியனிற்கு 23.9 சதவீதத்தினால் (ஆண்டிற்கு ஆண்டு) அதிகரித்தன.

2022 யூனில் வணிகப்பொருட்களின் இறக்குமதிகள் மீதான செலவினம் ஐ.அ.டொலர் 1,226 மில்லியனிற்கு 26.1 சதவீதத்தினால் (ஆண்டிற்கு ஆண்டு) வீழ்ச்சியடைந்தது.

#### ஏற்றுமதி மற்றும் இறக்குமதி வளர்ச்சி (%)



#### வர்த்தக மீதி (ஐ.அ.டொ. மில்)



2022இல் முதலாம் அரையாண்டு காலப்பகுதியில் ஏற்றுமதி வருவாய்கள் 14.3 சதவீதத்தினால் (ஆண்டிற்கு ஆண்டு) அதிகரித்த வேளையில் இறக்குமதிச் செலவினம் 0.1 சதவீதத்தினால் (ஆண்டிற்கு ஆண்டு) சிறிதளவு அதிகரித்தது.

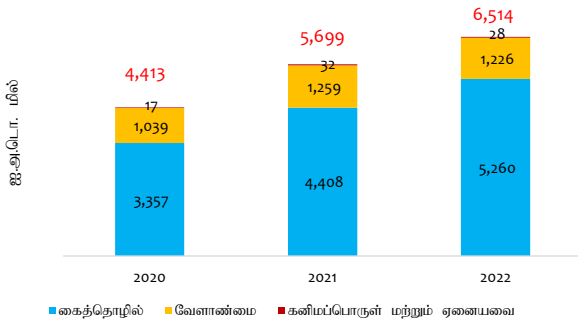
வணிகப்பொருள் வர்த்தக கணக்கானது 2021 யூனில் பதிவுசெய்யப்பட்ட ஐ.அ.டொலர் 652 மில்லியன் பற்றாக்குறையுடன் ஒப்பிடுகையில் 2022 யூனில் ஐ.அ.டொலர் 21 மில்லியன் கொண்ட மிகையொன்றினைப் பதிவுசெய்தது.

#### முக்கிய ஏற்றுமதி மற்றும் இறக்குமதி வகைகள் - (2022 சன - யூன்)

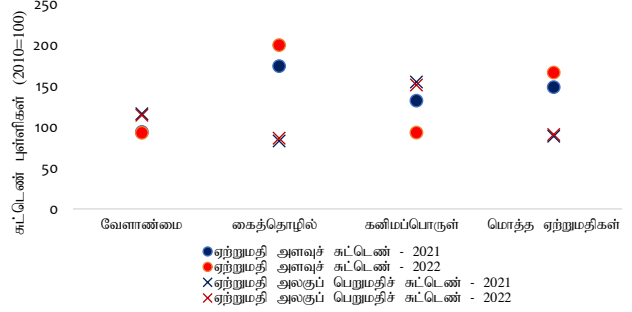
ஏற்றுமதிகள் (ஐ.அ.டொ. மில்)	இறக்குமதிகள் (ஐ.அ.டொ. மில்)
புடவைகள் மற்றும் ஆடைகள் 2,977.3	எரிபொருள் 2,583.9
தேயிலை 577.4	ஆடைகள் மற்றும் ஆடைப்பொருட்கள் 1,685.6
இறப்பர் உற்பத்திகள் 493.3	பொறி மற்றும் கருவிகள் 1,181.3
பெற்றோலிய உற்பத்திகள் 345.3	கட்டடப் பொருட்கள் 557.8
உணவு, குடிபானம் மற்றும் புகையிலை 274.4	இரசாயன உற்பத்திகள் 515.4
பொறி மற்றும் இயந்திரவியல் சாதனங்கள் 270.5	பிளாத்திக்கு மற்றும் அவற்றின் பொருட்கள் 369.1
தெங்கு 215.8	மருந்து மற்றும் மருந்தாக்கற் பொருட்கள் 267.1
இரத்தினக்கற்கள், வைரங்கள் மற்றும் ஆரணங்கள் 192.3	கடதாசி மற்றும் கடதாசி அட்டை மற்றும் அதன் பொருட்கள் 250.9
வாசனைத் திரவியங்கள் 159.6	அடிப்படை உலோகங்கள் 239.1
கடலுணவு 142.2	தானியம் மற்றும் ஆலைக் கைத்தொழில் உற்பத்திகள் 210.0

## ஏற்றுமதிச் செயலாற்றம்

ஏற்றுமதிச் செயலாற்றம் - (சன-பூன்)



ஏற்றுமதிகளின் அளவு மற்றும் அலகுப் பெறுமதிச் சுட்டெண்கள் - (சன-பூன்)

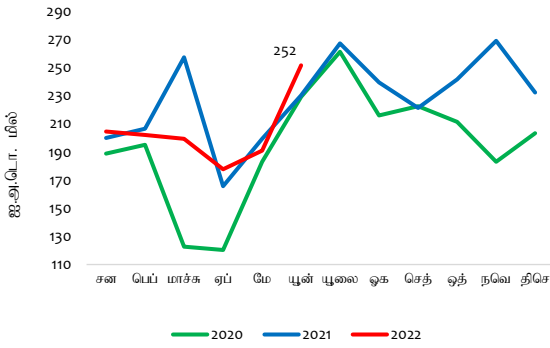


கைத்தொழில் ஏற்றுமதிகளில் ஏற்பட்ட அதிகரிப்பின் முக்கிய காரணமாக ஏற்றுமதிகளிலிருந்தான வருவாய்கள் 2022இன் முதலாம் அரையாண்டு காலப்பகுதியில் அதிகரித்தன. இருப்பினும், வேளாண்மை மற்றும் கனிமப்பொருள் ஏற்றுமதிகளில் குறைப்பொன்று பதிவுசெய்யப்பட்டிருந்தது.

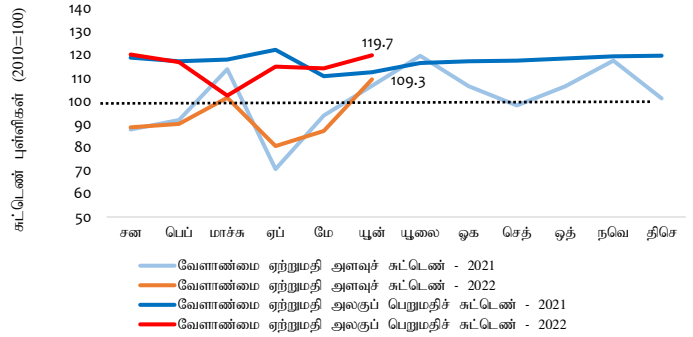
2022இன் முதலாம் அரையாண்டு காலப்பகுதியில் ஏற்றுமதி அளவுச் சுட்டெண் மற்றும் ஏற்றுமதி அலகுப் பெறுமதிச் சுட்டெண் என்பன முறையே 11.9 சதவீதத்தினாலும் 2.2 சதவீதத்தினாலும் அதிகரித்தன.

## வேளாண்மை ஏற்றுமதிகள்

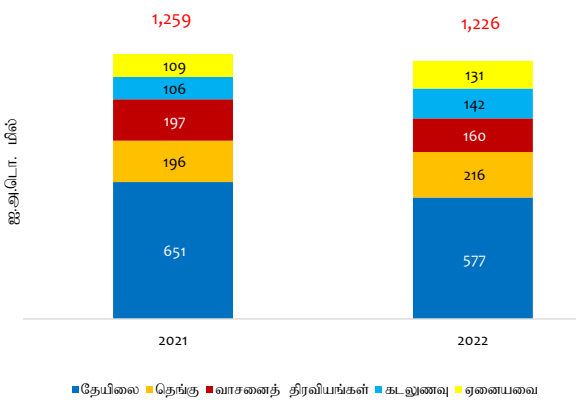
வேளாண்மை ஏற்றுமதிகள்



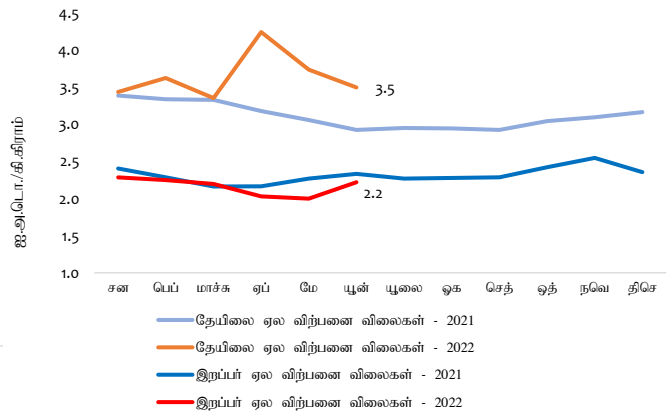
வேளாண்மை ஏற்றுமதிகளின் அளவு மற்றும் அலகுப் பெறுமதிச் சுட்டெண்கள்



வேளாண்மை ஏற்றுமதிகளின் செயலாற்றம் (சன-பூன்)



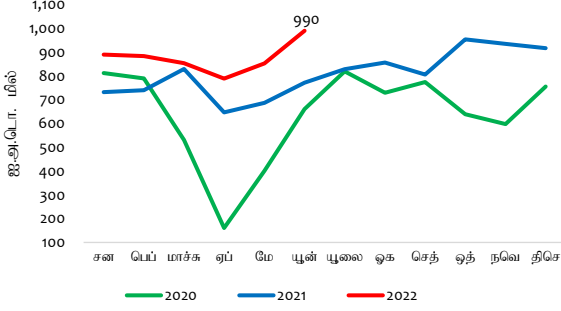
தேயிலை மற்றும் இறப்பர் விலைகள்\*



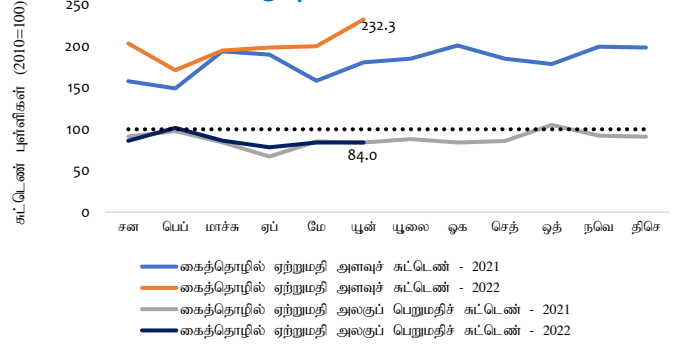
தேயிலை, வாசனைத்திரவியங்கள், மற்றும் பதப்படுத்தப்படாத புகையிலை என்பவற்றிலிருந்தான குறைந்தளவிலான ஏற்றுமதி வருவாய்களுடன் 2022இன் முதலாம் அரையாண்டு காலப்பகுதியில் வேளாண்மை ஏற்றுமதிகளிலிருந்தான ஏற்றுமதி வருவாய்கள் ஆண்டிற்கு ஆண்டு அடிப்படையில் வீழ்ச்சியடைந்தன. இருப்பினும், இக்காலப்பகுதியில் கடலுணவு, சிறு வேளாண்மை உற்பத்திகள், தேங்கு மற்றும் இறப்பர் என்பவற்றிலிருந்தான உயர்ந்தளவான ஏற்றுமதி வருவாய்கள் பதிவுசெய்யப்பட்டிருந்தன.

## கைத்தொழில் ஏற்றுமதிகள்

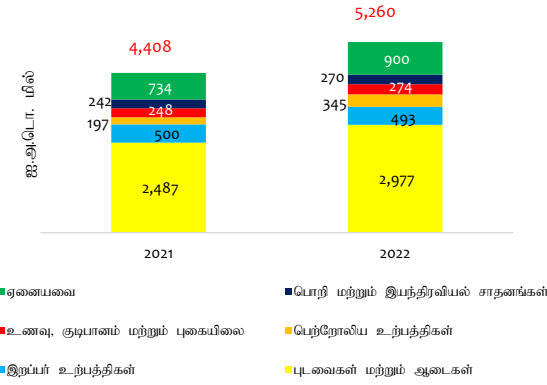
கைத்தொழில் ஏற்றுமதிகள்



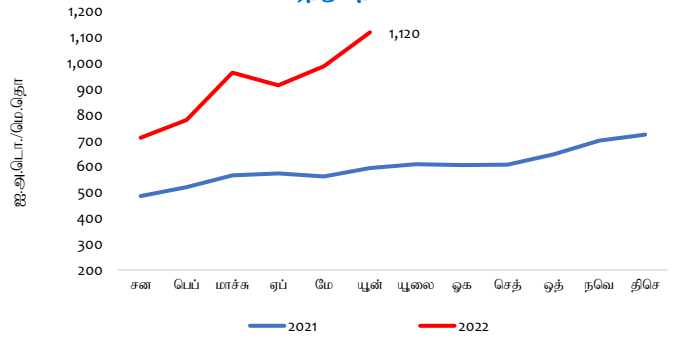
கைத்தொழில் ஏற்றுமதிகளின் அளவு மற்றும் அலகுப் பெறுமதிச் சுட்டெண்கள்



கைத்தொழில் ஏற்றுமதிகளின் செயலாற்றம் (சன-யூன்)



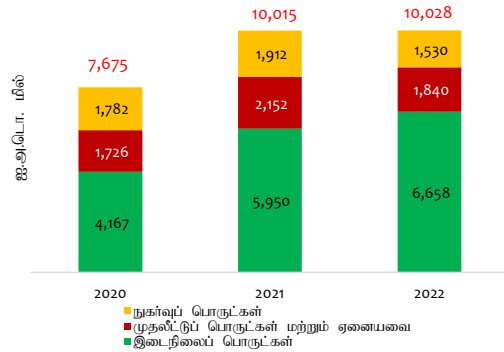
நீர்க்கல மற்றும் வானூர்தி மற்றும் எரிபொருட்களின் ஏற்றுமதி விலைகள்



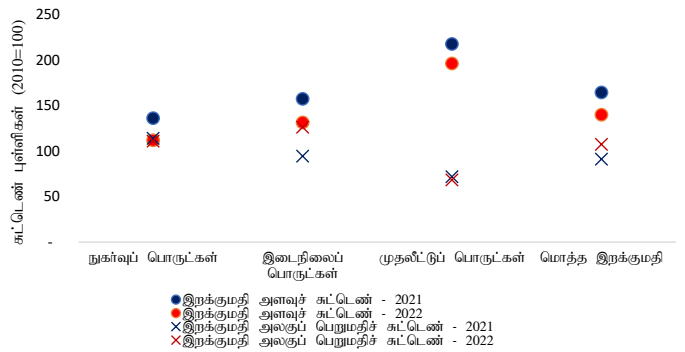
புடவைகள் மற்றும் ஆடைகள், பெற்றோலிய உற்பத்திகள், இரத்தினக்கற்கள், வைரங்கள் மற்றும் ஆபரணங்கள் மற்றும் பொறி மற்றும் இயந்திரவியல் சாதனங்கள் என்பவற்றின் ஏற்றுமதிகளிலிருந்தான வருவாய்களில் ஏற்பட்ட அதிகரிப்பின் முதன்மைக் காரணமாக 2022இன் முதலாம் அரையாண்டு காலப்பகுதியில் கைத்தொழில் ஏற்றுமதிகளிலிருந்தான வருவாய்கள் ஆண்டிற்கு ஆண்டு அடிப்படையில் அதிகரித்தன. இருப்பினும், இக்காலப்பகுதியில் இறப்பர் உற்பத்திகள் மற்றும் பிளாத்திக்கு மற்றும் அதன் பொருட்கள் என்பவற்றின் ஏற்றுமதிகளிலிருந்தான வருவாய்கள் வீழ்ச்சியடைந்தன.

## இறக்குமதிச் செயலாற்றம்

இறக்குமதிச் செயலாற்றம் - (சன-யூன்)



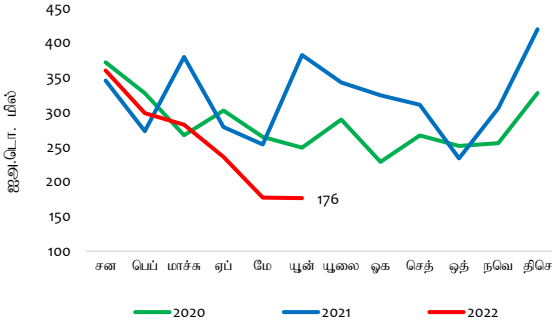
இறக்குமதிகளின் அளவு மற்றும் அலகுப் பெறுமதிச் சுட்டெண்கள் - (சன-யூன்)



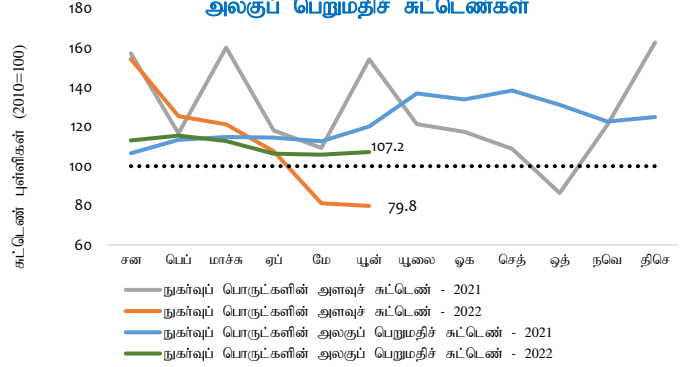
இடைநிலைப் பொருட்கள் மீதான உயர்ந்தாவிலான செலவினத்தின் முக்கிய காரணமாக 2022இன் முதலாம் அரையாண்டு காலப்பகுதியில் இறக்குமதிகள் மீதான செலவினம் ஆண்டிற்கு ஆண்டு அடிப்படையில் சிறிதளவு அதிகரித்தது. அதேவேளை, இக்காலப்பகுதியில் இறக்குமதி அளவுச் சுட்டெண் 14.9 சதவீதத்தினால் வீழ்ச்சியடைந்த வேளையில் இறக்குமதி அலகுப் பெறுமதிச் சுட்டெண் 17.6 சதவீதத்தினால் (ஆண்டிற்கு ஆண்டு) அடிப்படையில் அதிகரித்தது.

**நுகர்வுப் பொருட்களின் இறக்குமதிகள்**

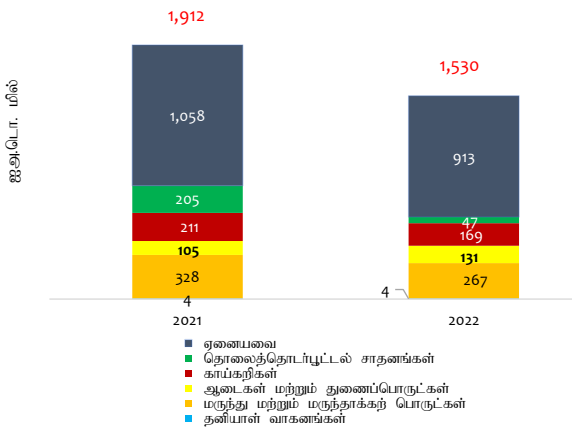
**நுகர்வுப் பொருட்கள் இறக்குமதிகள்**



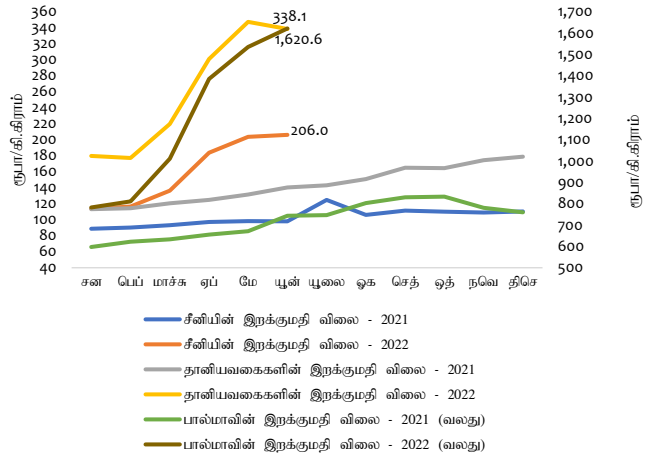
**நுகர்வுப் பொருட்கள் இறக்குமதிகளின் அளவு மற்றும் அலகுப் பெறுமதிச் சுட்டெண்கள்**



**நுகர்வுப் பொருட்கள் இறக்குமதிகளின் செயலாற்றம் (சன-யூன்)**



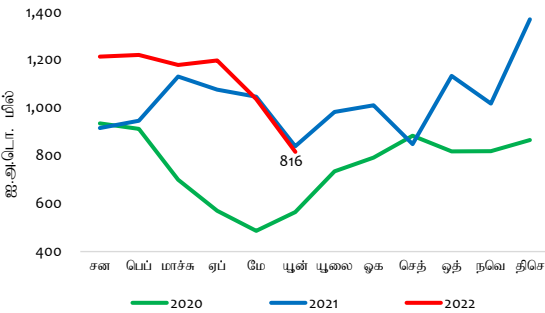
**சீனி, தானியங்கள் மற்றும் பால்மாவின் சராசரி இறக்குமதி விலைகள்**



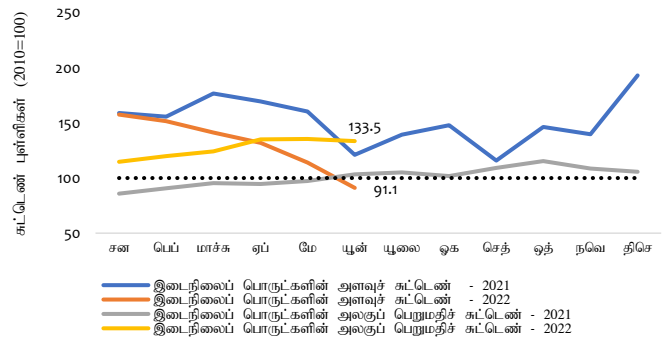
தொலைத்தொடர்புட்பட்ட சாதனங்கள், வீட்டுப்பாவனைப் பொருட்கள் மற்றும் மருந்து மற்றும் மருந்தாக்கற் பொருட்கள் என்பவற்றினால் உற்பத்தி செய்யப்பட்ட உணவல்லாத நுகர்வுப் பொருட்கள் மீதான தாழ்ந்தளவிலான இறக்குமதிச் செலவினத்தின் முக்கிய காரணமாக 2022 இன் முதலாம் அரையாண்டு காலப்பகுதியில் நுகர்வுப் பொருட்கள் மீதான இறக்குமதிச் செலவினம் (ஆண்டிற்கான) அடிப்படையில் குறைவடைந்தது. மேலும், உணவு மற்றும் குடிபானங்களின் கீழ் வகைப்படுத்தப்பட்ட சீனி மற்றும் இனிப்புப் பண்டங்கள், எண்ணெய் மற்றும் கொழுப்புக்கள் மற்றும் காய்கறிகள் என்பன மீதான இறக்குமதிச் செலவினத்தில் குறைப்புக்கள் பதிவுசெய்யப்பட்டன. இருப்பினும், இக்காலப்பகுதியில் தானியங்கள் மற்றும் ஆலைக் கைத்தொழில் உற்பத்திகள், ஆடைகள் மற்றும் துணைப்பொருட்கள் மற்றும் குடிபானங்கள் மீதான இறக்குமதிச் செலவினம் தொடர்ந்து உயர்வடைந்து காணப்பட்டது.

**இடைநிலைப் பொருட்களின் இறக்குமதிகள்**

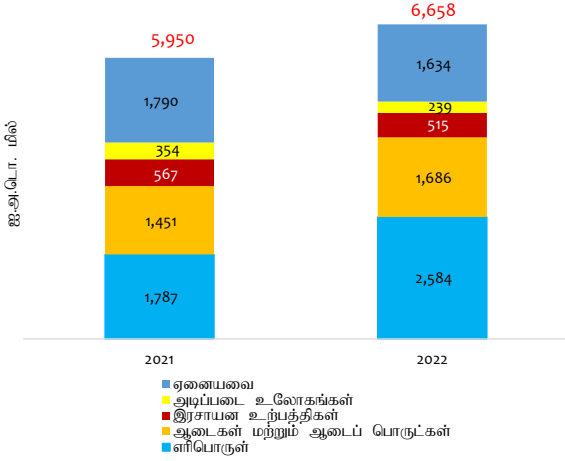
**இடைநிலைப் பொருட்கள் இறக்குமதிகள் மீதான செலவினம்**



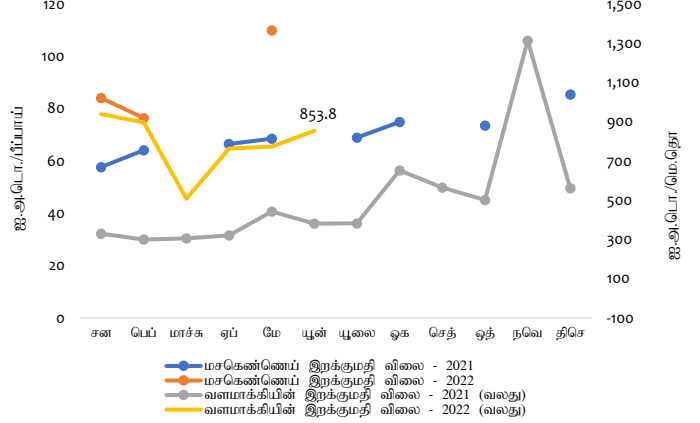
**இடைநிலைப் பொருட்கள் இறக்குமதிகளின் அளவு மற்றும் அலகுப் பெறுமதிச் சுட்டெண்கள்**



இடைநிலைப் பொருட்கள் இறக்குமதிகளின் மீதான செயலாற்றம் (சன-யூன்)



மசகெண்ணெய் மற்றும் வளமாக்கியின் இறக்குமதி விலைகள் (மாதாந்த சராசரி)

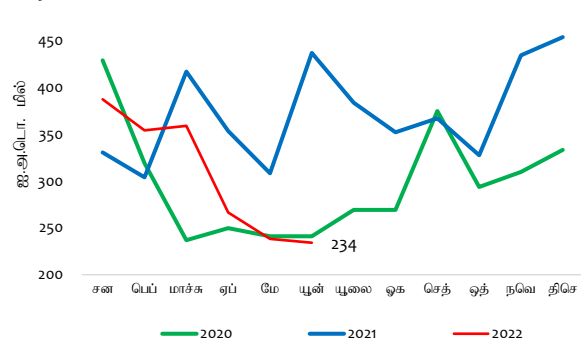


\*2021 மார்க், யூன், செத்தெம்ப் மற்றும் நவெம்ப் மற்றும் 2022 மார்க், ஏப்பிரல் மற்றும் யூன் மாதங்களில் மசகெண்ணெய் இறக்குமதி செய்யப்படவில்லை.

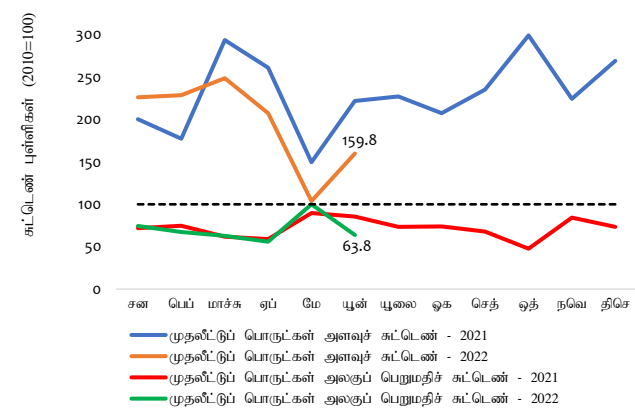
எளிபொருள், புடவை மற்றும் புடவைப் பொருட்கள், வைரங்கள் மற்றும் அருங்கற்கள் மற்றும் உலோகங்கள் மற்றும் கடதாசி மற்றும் கடதாசி அட்டை மற்றும் அவற்றின் பொருட்கள் என்பவற்றின் இறக்குமதிகள் மீது உற்பட்ட உயர்ந்தளவான செலவினங்களின் முக்கிய காரணமாக 2022இன் முதலாம் அரையாண்டு காலப்பகுதியில் இடைநிலைப் பொருட்கள் மீதான இறக்குமதிச் செலவினம் (ஆண்டிற்காண்டு) அடிப்படையில் அதிகரித்தது. இருப்பினும், அடிப்படை உலோகங்கள், இரசாயன உற்பத்திகள், வளமாக்கிகள் மற்றும் கோதுமை என்பன மீதான இறக்குமதிச் செலவினம் 2022இன் தொடர்பான காலப்பகுதியில் வீழ்ச்சியடைந்து காணப்பட்டது.

**முதலீட்டுப் பொருட்கள் இறக்குமதிகள்**

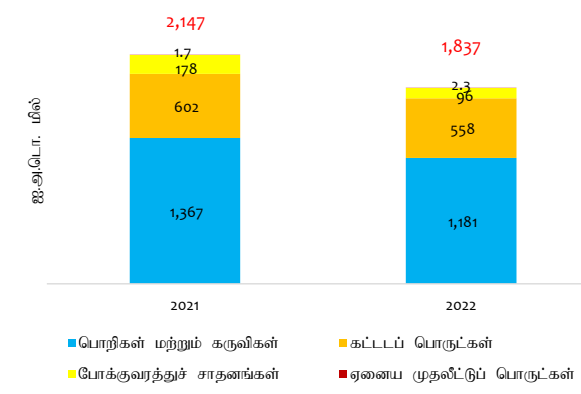
முதலீட்டுப் பொருட்கள் இறக்குமதிகளின் மீதான செலவினம்



முதலீட்டுப் பொருட்கள் இறக்குமதிகளின் அளவு மற்றும் அலகுப் பெறுமதிச் சுட்டெண்கள்



முதலீட்டுப் பொருட்கள் இறக்குமதிகளின் செயலாற்றம் (சன-யூன்)



பொறி மற்றும் சாதனங்கள், போக்குவரத்து சாதனங்கள் மற்றும் கட்டடவாக்கப் பொருட்கள் ஆகிய சகல மூன்று முக்கிய இறக்குமதிச் செலவினத்தின் முக்கிய காரணமாக 2022இன் முதலாம் அரையாண்டு காலப்பகுதியில் முதலீட்டுப் பொருட்கள் மீதான இறக்குமதிச் செலவினம் குறைவடைந்தது.

**வெளிநாட்டு வர்த்தகப் புள்ளிவிபரங்களின் தொகுப்பு (அ)**

**ஏற்றுமதிச் செயலாற்றம் (ஐ.அ.டொ. மில்)**

விடயம்	2021 யூன்	2022 யூன்	ஆ-ஆ. மாற்றம் (%)	2021 சன-புன்	2022 சன-புன்	ஆ-ஆ. மாற்றம் (%)
<b>வேளாண்மை ஏற்றுமதிகள்</b>	<b>230.3</b>	<b>251.5</b>	<b>9.2</b>	<b>1,258.9</b>	<b>1,226.0</b>	<b>-2.6</b>
இதில் தேயிலை	123.9	116.5	-6.0	650.5	577.4	-11.2
தெங்கு	38.6	40.5	5.1	196.2	215.8	10.0
வாசனைத்திரவியங்கள்	35.5	31.7	-10.6	196.8	159.6	-18.9
கடலுணவு	15.8	36.4	130.8	106.4	142.2	33.6
<b>கைத்தொழில் ஏற்றுமதிகள்</b>	<b>771.4</b>	<b>990.3</b>	<b>28.4</b>	<b>4,407.7</b>	<b>5,260.3</b>	<b>19.3</b>
இதில் புடவைகள் மற்றும் ஆடைகள்	415.5	568.8	36.9	2,487.4	2,977.3	19.7
இறப்பர் உற்பத்திகள்	92.9	99.5	7.2	499.7	493.3	-1.3
பெற்றோலிய உற்பத்திகள்	41.3	54.2	31.3	196.7	345.3	75.6
உணவு, குடிபானங்கள் மற்றும் புகையிலை	41.7	52.3	25.4	248.0	274.4	10.6
பொறி மற்றும் எந்திரவியல் சாதனங்கள்	45.2	50.0	10.5	242.1	270.5	11.7
இரத்தினக்கற்கள், வைரங்கள் மற்றும் ஆபரணங்கள்	21.2	35.1	65.7	132.2	192.3	45.5
தோல், பயணப்பொருட்கள் மற்றும் காலணிகள்	4.7	6.8	46.2	22.5	37.3	65.5
<b>கனிமம் மற்றும் ஏனைய ஏற்றுமதிகள்</b>	<b>5.4</b>	<b>6.0</b>	<b>12.1</b>	<b>32.4</b>	<b>27.9</b>	<b>-13.8</b>
<b>மொத்த ஏற்றுமதிகள்</b>	<b>1,007.0</b>	<b>1,247.8</b>	<b>23.9</b>	<b>5,699.1</b>	<b>6,514.2</b>	<b>14.3</b>

**இறக்குமதிச் செயலாற்றம் (ஐ.அ.டொ. மில்)**

விடயம்	2021 யூன்	2022 யூன்	ஆ-ஆ. மாற்றம் (%)	2021 சன-புன்	2022 சன-புன்	ஆ-ஆ. மாற்றம் (%)
<b>நுகர்வுப் பொருட்கள்</b>	<b>382.2</b>	<b>176.5</b>	<b>-53.8</b>	<b>1,912.3</b>	<b>1,530.2</b>	<b>-20.0</b>
உணவு மற்றும் குடிபானங்கள்	165.0	89.0	-46.1	914.9	856.9	-6.3
இதில் காய்கறிகள் (ஆ)	39.6	21.6	-45.5	211.1	169.1	-19.9
அரிசி	1.5	16.2	969.7	7.0	170.8	2,347.1
உணவல்லா நுகர்வுப் பொருட்கள்	217.2	87.5	-59.7	997.4	673.3	-32.5
இதில் தனியாள் வாகனங்கள்	0.4	0.5	35.5	4.4	3.9	-11.3
<b>இடைநிலைப் பொருட்கள்</b>	<b>839.0</b>	<b>815.7</b>	<b>-2.8</b>	<b>5,950.1</b>	<b>6,658.4</b>	<b>11.9</b>
இதில் எரிபொருள்	66.3	200.1	201.9	1,787.2	2,583.9	44.6
புடவை மற்றும் புடவைப் பொருட்கள்	276.8	280.9	1.5	1,451.1	1,685.6	16.2
வளமாக்கிகள்	2.2	1.5	-30.6	97.5	46.0	-52.8
கோதுமை மற்றும் சோளம்	43.6	12.2	-72.0	184.6	136.3	-26.2
<b>முதலீட்டுப் பொருட்கள் மற்றும் ஏனையவை</b>	<b>438.0</b>	<b>234.3</b>	<b>-46.5</b>	<b>2,152.3</b>	<b>1,839.6</b>	<b>-14.5</b>
இதில் பொறி மற்றும் சாதனம்	270.3	156.4	-42.2	1,366.5	1,181.3	-13.6
<b>மொத்த இறக்குமதிகள்</b>	<b>1,659.2</b>	<b>1,226.5</b>	<b>-26.1</b>	<b>10,014.7</b>	<b>10,028.1</b>	<b>0.1</b>

**வர்த்தக நிலுவை (ஐ.அ.டொ. மில்)**

விடயம்	2021 யூன்	2022 யூன்	ஆ-ஆ. மாற்றம் (%)	2021 சன-புன்	2022 சன-புன்	ஆ-ஆ. மாற்றம் (%)
<b>வர்த்தக நிலுவை</b>	<b>-652.2</b>	<b>21.3</b>	<b>132.5</b>	<b>-4,315.7</b>	<b>-3,513.9</b>	<b>18.3</b>

**வர்த்தகச் சுட்டெண்கள் மற்றும் வர்த்தக மாற்று விகிதம் (2010 = 100) (இ)**

விடயம்	2021 யூன்	2022 யூன்	ஆ-ஆ. மாற்றம் (%)	2021 சன-புன்	2022 சன-புன்	ஆ-ஆ. மாற்றம் (%)
<b>ஏற்றுமதி</b>						
பெறுமதிச் சுட்டெண்	140.2	173.7	23.9	132.2	151.1	14.3
அளவுச் சுட்டெண்	157.0	193.9	23.5	148.8	166.5	11.9
அலகுப் பெறுமதிச் சுட்டெண்	89.3	89.6	0.3	88.8	90.7	2.2
<b>இறக்குமதி</b>						
பெறுமதிச் சுட்டெண்	148.5	109.8	-26.1	149.4	149.6	0.1
அளவுச் சுட்டெண்	146.7	102.2	-30.3	164.0	139.6	-14.9
அலகுப் பெறுமதிச் சுட்டெண்	101.2	107.4	6.1	91.1	107.1	17.6
<b>வர்த்தக மாற்று விகிதம்</b>	<b>88.2</b>	<b>83.4</b>	<b>-5.4</b>	<b>97.5</b>	<b>84.7</b>	<b>-13.1</b>

(அ) தற்காலிகமானது

(ஆ) தானியங்கள், வெங்காயம், உருளைக்கிழங்குகள், அவரை வகை காய்கறிகள் மற்றும் ஏனையவை உள்ளடங்கலாக

(இ) ஐ.அ.டொ. நியதிகளில்

வர்த்தகம் மற்றும் பண்டங்கள் கற்கைகள் பிரிவு/ பொருளாதார ஆராய்ச்சித் திணைக்களம்