



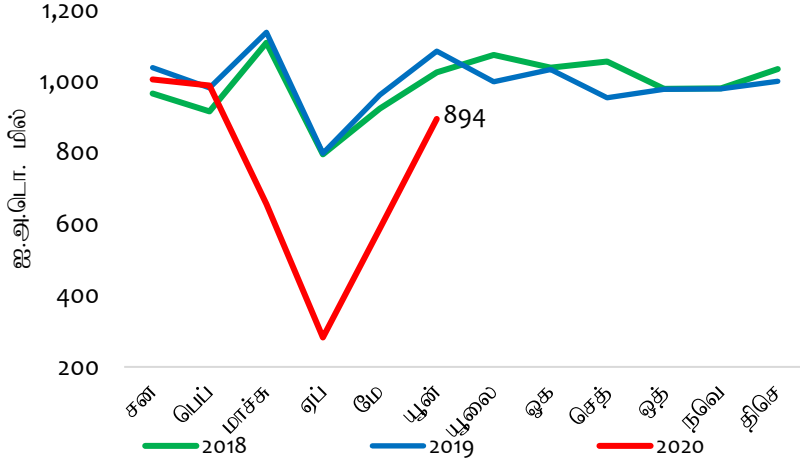
# மாதாந்த வர்த்தகச் செய்தித்திரட்டு

பொருளாதார ஆராய்ச்சித் திணைக்களம்  
இலங்கை மத்திய வங்கி

பூன் 2020  
தொகுதி 02 வெளியீடு 06

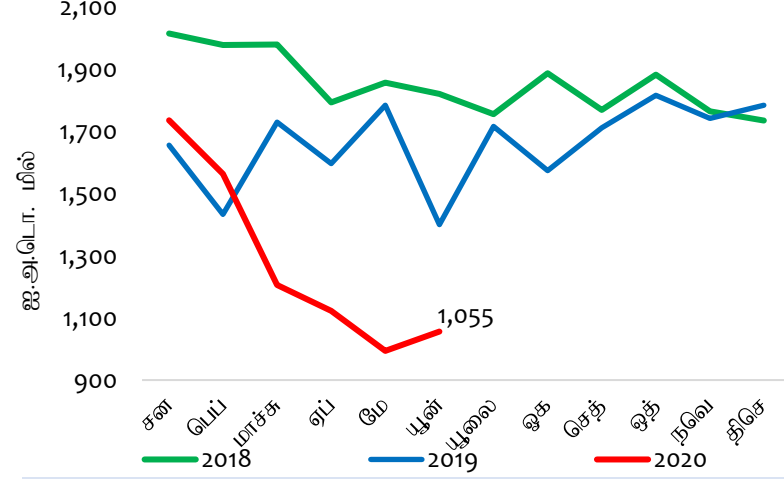
## முக்கிய பண்புகள்

மாதாந்த ஏற்றுமதிச் செயலாற்றம்



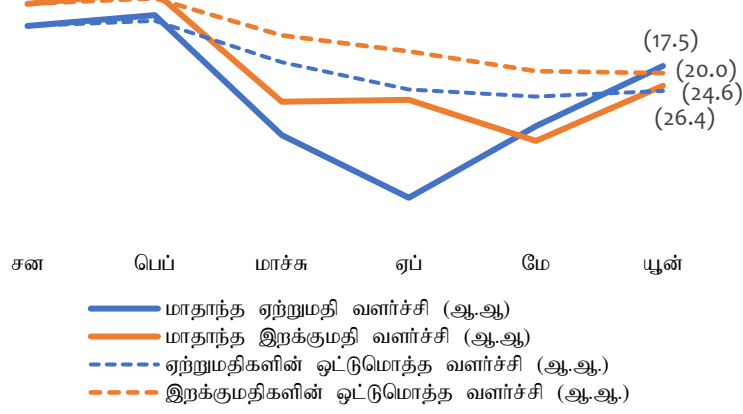
2020 பூனில் வணிகப்பொருட்களின் ஏற்றுமதிகளிலிருந்தான வருவாய்கள் ஐ.அ.டொலர் 894 மில்லியனுக்கு 17.5 சதவீதத்தினால் (ஆண்டிற்கு ஆண்டு) குறைவடைந்தன.

மாதாந்த இறக்குமதிச் செயலாற்றம்



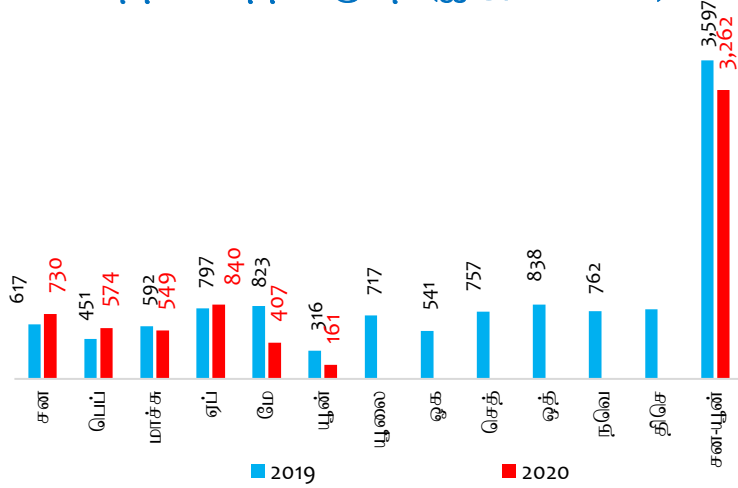
2020 பூனில் வணிகப்பொருட்களின் இறக்குமதிகள் மீதான செலவினம் ஐ.அ.டொலர் 1,055 மில்லியனுக்கு 24.6 சதவீதத்தினால் (ஆண்டிற்கு ஆண்டு) குறைவடைந்தன.

ஏற்றுமதி மற்றும் இறக்குமதி வளர்ச்சி வீதம் (%)



2020இன் முதல் அரையாண்டு காலப்பகுதியில் ஏற்றுமதி வருவாய்கள் 26.4 சதவீதத்தினால் (ஆண்டிற்கு ஆண்டு) வீழ்ச்சியடைந்த வேளையில் இறக்குமதிச் செலவினமும் 20.0 சதவீதத்தினால் வீழ்ச்சியடைந்தது.

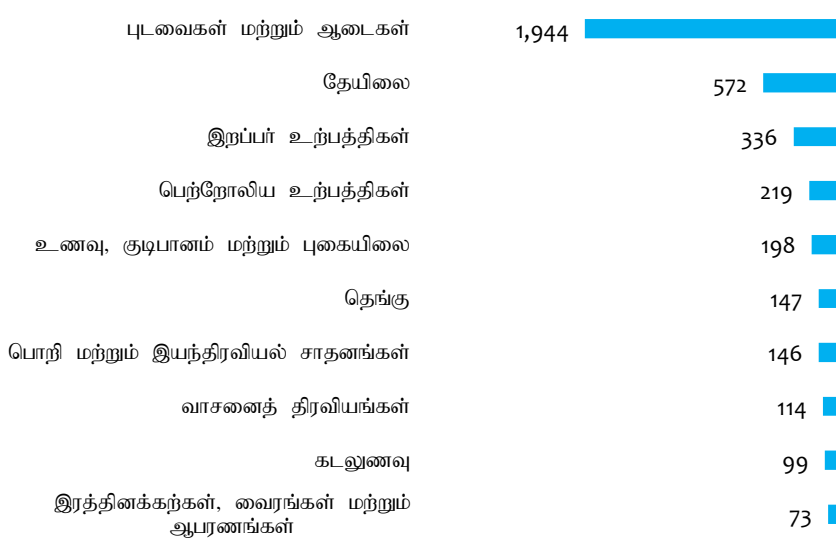
வர்த்தகப் பற்றாக்குறை (ஐ.அ.டொ. மில்)



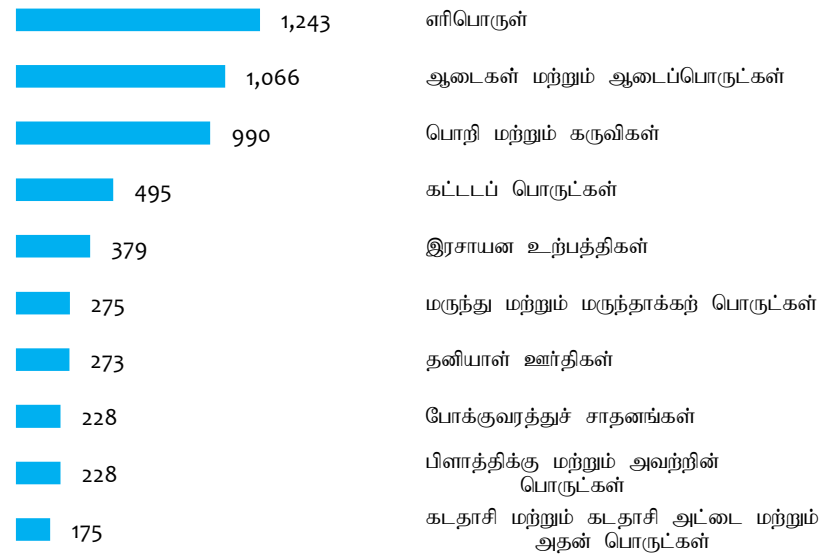
வர்த்தகக் கணக்கின் பற்றாக்குறை 2019 பூனில் பதிவுசெய்த ஐ.அ.டொலர் 316 மில்லியனுடன் ஒப்பிடுகையில் 2020 பூனில் ஐ.அ.டொலர் 161 மில்லியனுக்கு சுருக்கமடைந்தது.

## முக்கிய ஏற்றுமதி மற்றும் இறக்குமதி வகைகள் - (2020 சன - பூன்)

ஏற்றுமதிகள் (ஐ.அ.டொ. மில்)

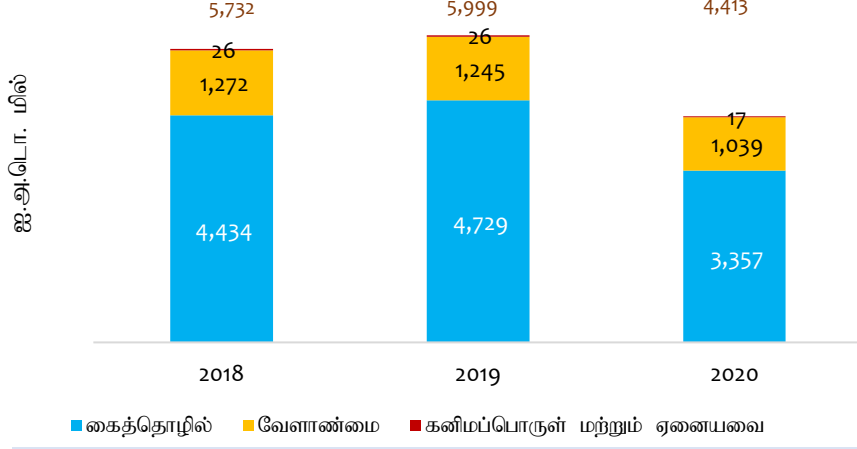


இறக்குமதிகள் (ஐ.அ.டொ. மில்)

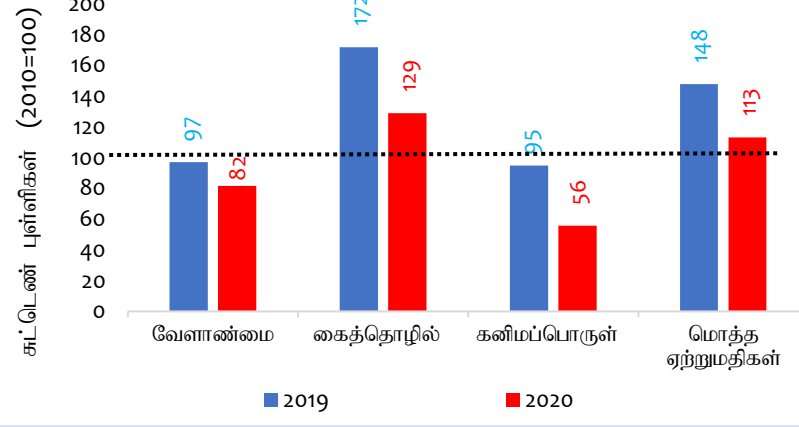


## ஏற்றுமதிச் செயலாற்றம்

ஏற்றுமதிச் செயலாற்றம் (சன-யூன்)



ஏற்றுமதி அளவுச் சுட்டெண் (சன-யூன்)

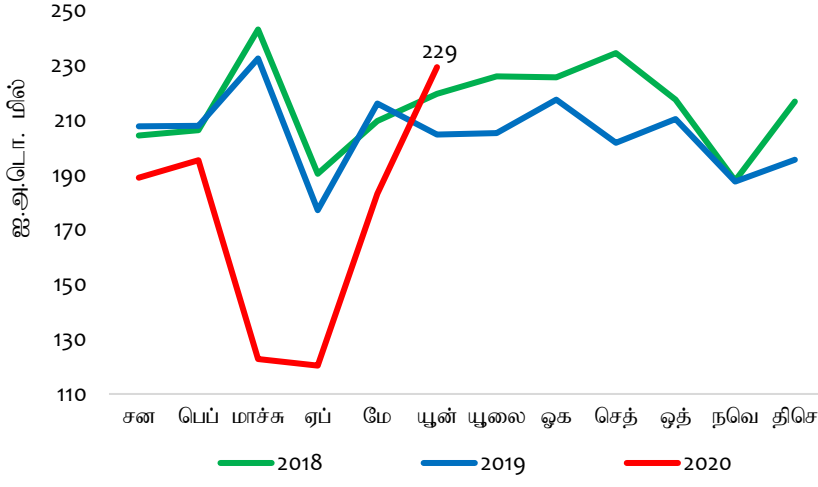


ஏற்றுமதிகளின் அனைத்து முக்கிய வகைகளில் ஏற்பட்ட குறைவுடன் 2020இன் முதல் அரையாண்டு காலப்பகுதியில் ஏற்றுமதிகளிலிருந்தான வருவாய்கள் வீழ்ச்சியடைந்தன.

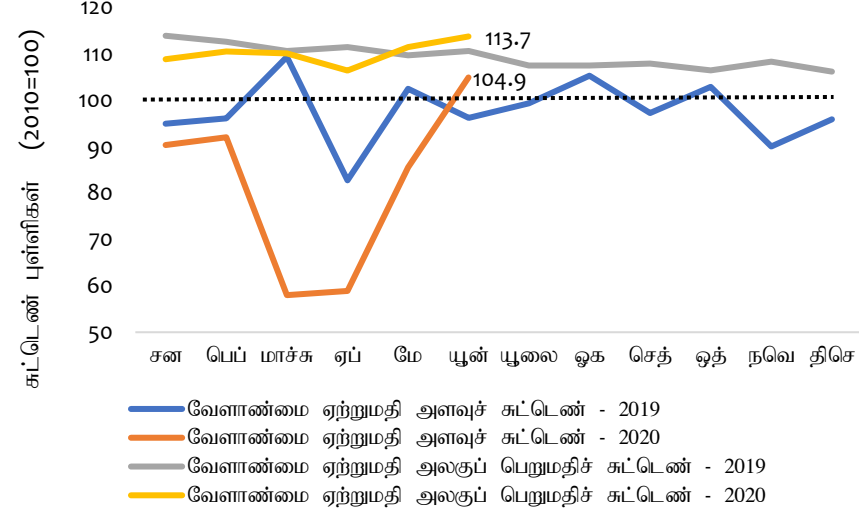
அனைத்து முக்கிய வகைகளின் ஏற்றுமதி அளவுகளில் ஏற்பட்ட குறைவின் காரணமாக 2020இன் முதல் அரையாண்டு காலப்பகுதியில் ஏற்றுமதி அளவுச் சுட்டெண் வீழ்ச்சியடைந்தது.

## வேளாண்மை ஏற்றுமதிகள்

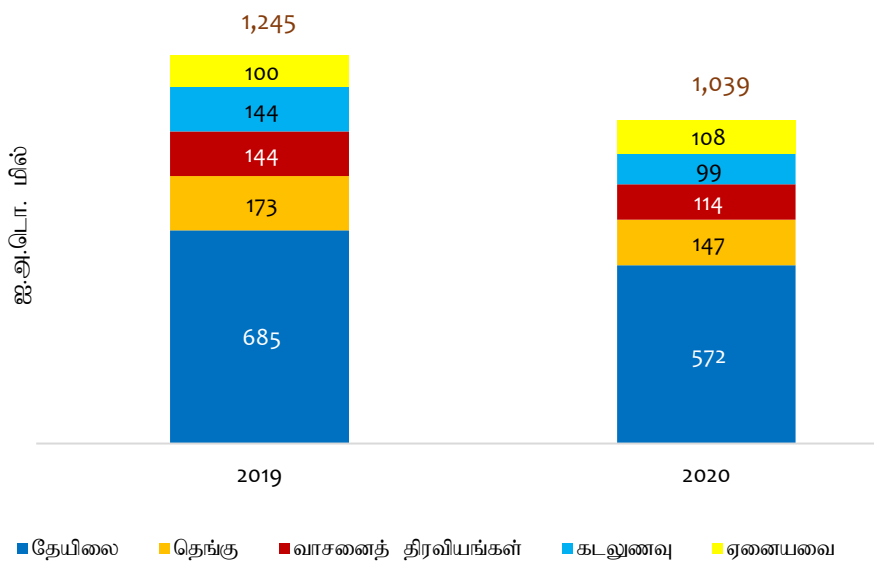
வேளாண்மை ஏற்றுமதிகள்



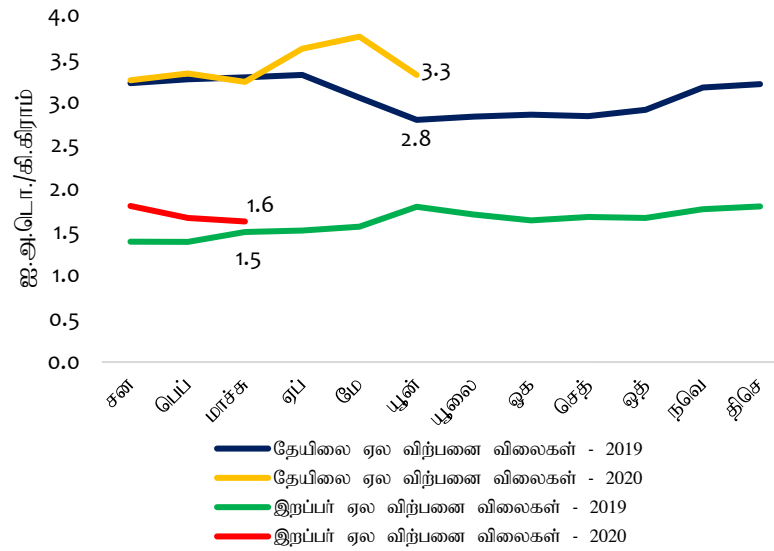
வேளாண்மை ஏற்றுமதி அளவு மற்றும் அலகுப் பெறுமதி சுட்டெண்கள்



வேளாண்மை ஏற்றுமதிகளின் செயலாற்றம் (சன-யூன்)



தேயிலை மற்றும் இறப்பர் விலைகள்\*

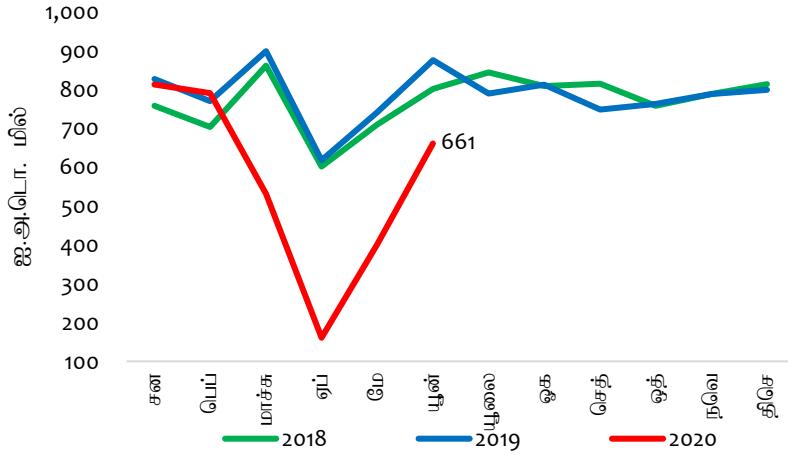


\* கொழும்பு ஏல விலைகளை அடிப்படையாகக் கொண்டது

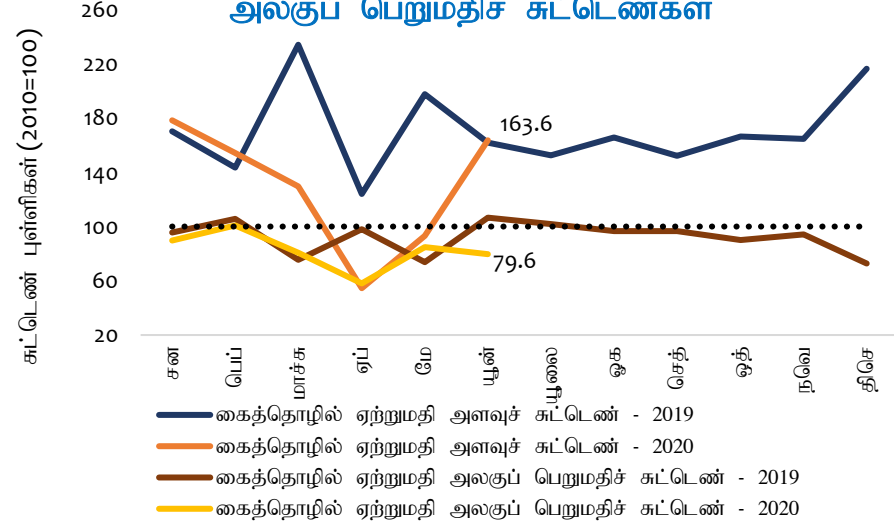
2020இன் முதல் அரையாண்டு காலப்பகுதியில் வேளாண்மை ஏற்றுமதிகளிலிருந்தான ஏற்றுமதி வருவாய்கள் வீழ்ச்சியடைந்தமைக்கு, தேயிலை, கடலுணவு, வாசனைத் திரவியங்கள் மற்றும் தெங்கு என்பனவற்றின் ஏற்றுமதிகளிலிருந்தான தாழ்ந்தளவிலான வருவாய்களே பிரதான காரணமாகும். எனினும், சிறுவேளாண்மை உற்பத்திகளிலிருந்தான ஏற்றுமதி வருவாய்கள் இக்காலப்பகுதியில் அதிகரித்தன.

## கைத்தொழில் ஏற்றுமதிகள்

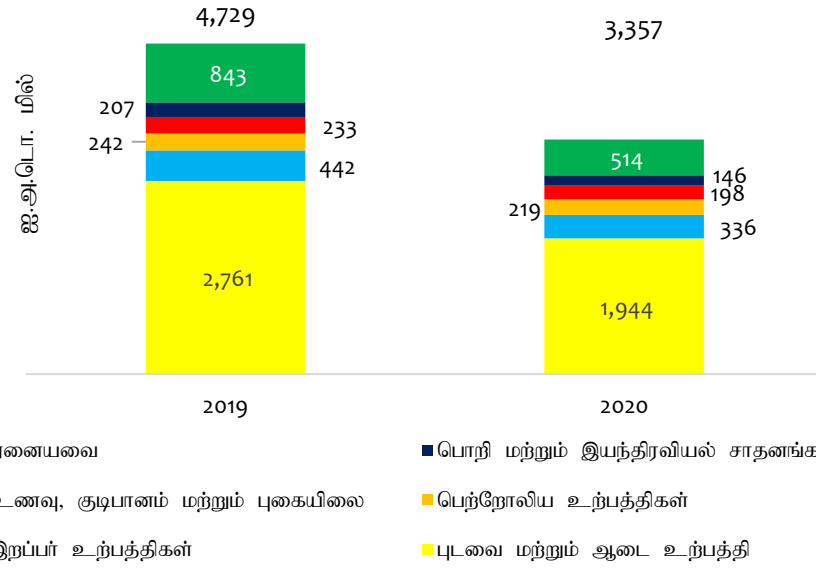
கைத்தொழில் ஏற்றுமதிகள்



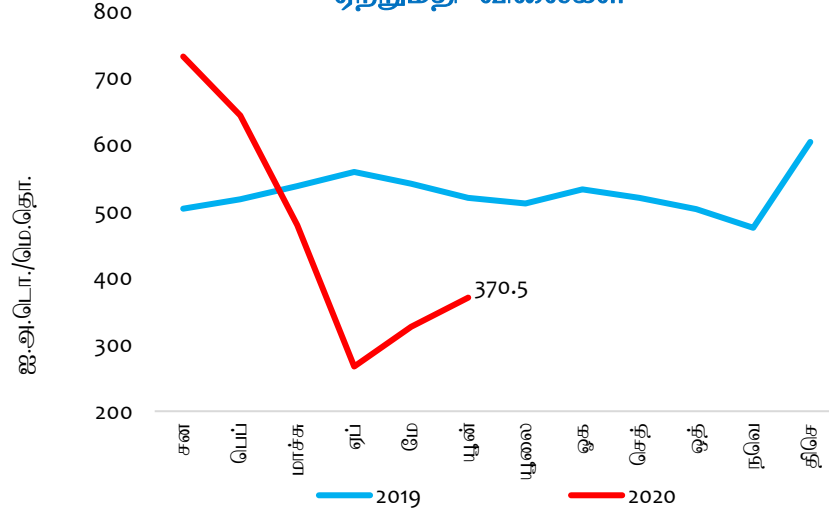
கைத்தொழில் ஏற்றுமதிகளின் அளவு மற்றும் அலகுப் பெறுமதிச் சுட்டெண்கள்



கைத்தொழில் ஏற்றுமதிகளின் செயலாற்றம் (சன-யூன்)



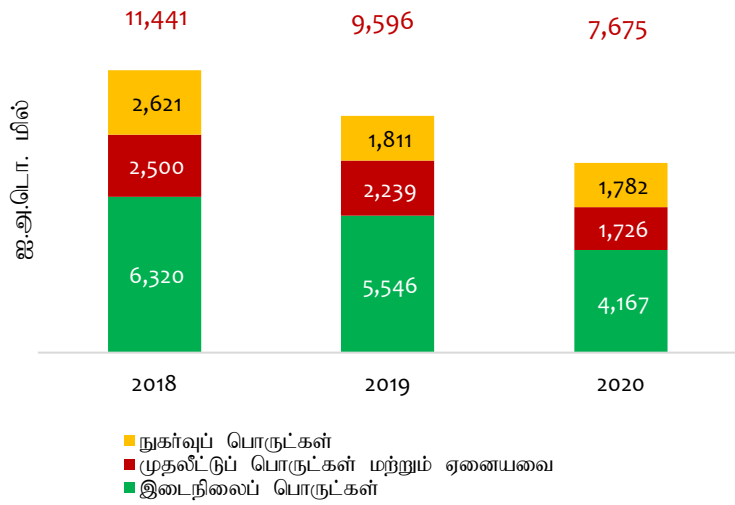
நீர்க்கல மற்றும் வானூர்தி எரிபொருள்களின் ஏற்றுமதி விலைகள்



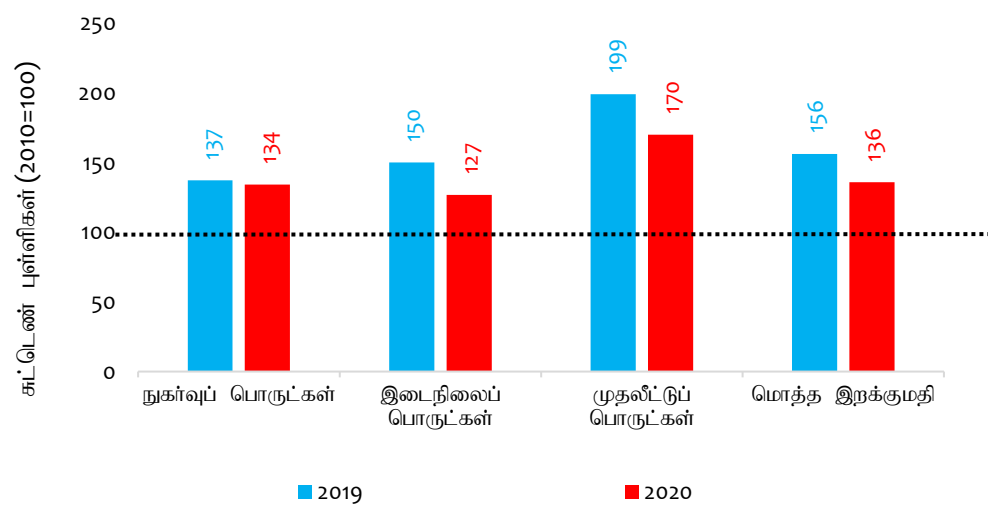
2020இன் முதல் அரையாண்டு காலப்பகுதியில் கைத்தொழில் ஏற்றுமதிகளிலிருந்தான வருவாய்கள் சிறிதளவு வீழ்ச்சியடைந்தமைக்கு புடவை மற்றும் ஆடை உற்பத்திகள், இறப்பர் உற்பத்திகள், இரத்தினக்கற்கள், வைரங்கள் மற்றும் ஆபரணங்கள், போக்குவரத்துப் பொருட்கள் மற்றும் பொறி மற்றும் இயந்திரவியல் சாதனங்கள் ஏற்றுமதிகளின் தாழ்ந்த செயலாற்றமே காரணமாகும்.

## இறக்குமதிச் செயலாற்றம்

இறக்குமதிச் செயலாற்றம் (சன-யூன்)



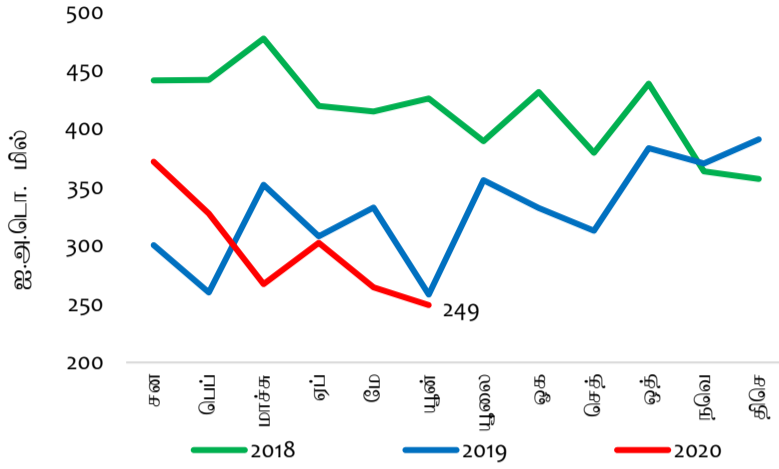
இறக்குமதி அளவுச் சுட்டெண் (சன-யூன்)



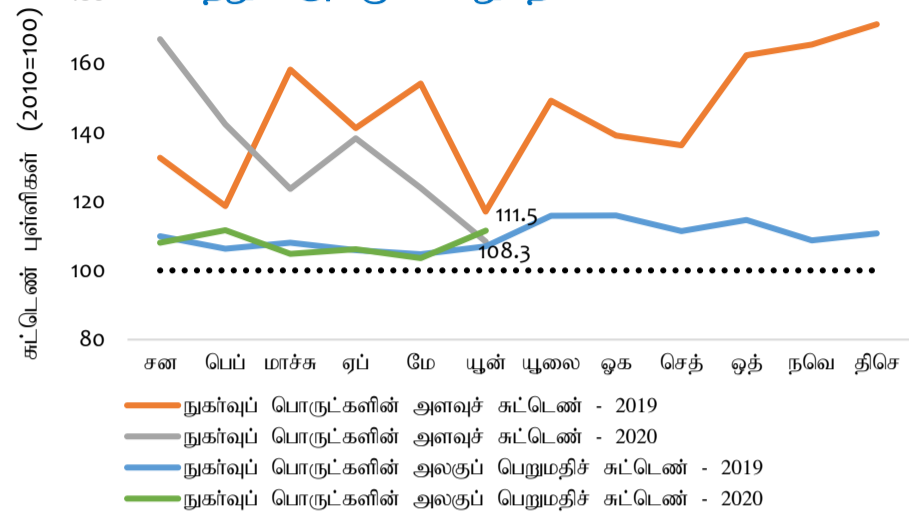
2020இன் முதல் அரையாண்டு காலப்பகுதியில் இறக்குமதிகள் மீதான செலவினம் குறைவடைந்தமைக்கு இறக்குமதிகளின் அனைத்து முக்கிய வகைகளின் மீதும் உற்பத்தி குறைந்தளவிலான செலவினமே காரணமாகும். அதேவேளை, அனைத்து முக்கிய வகைகளின் குறைந்த இறக்குமதி அளவுடன் அவதானத்திற்குட்பட்ட காலப்பகுதியில் இறக்குமதி அளவுச் சுட்டெண் தடைப்பட்டது.

## நுகர்வுப் பொருட்களின் இறக்குமதிகள்

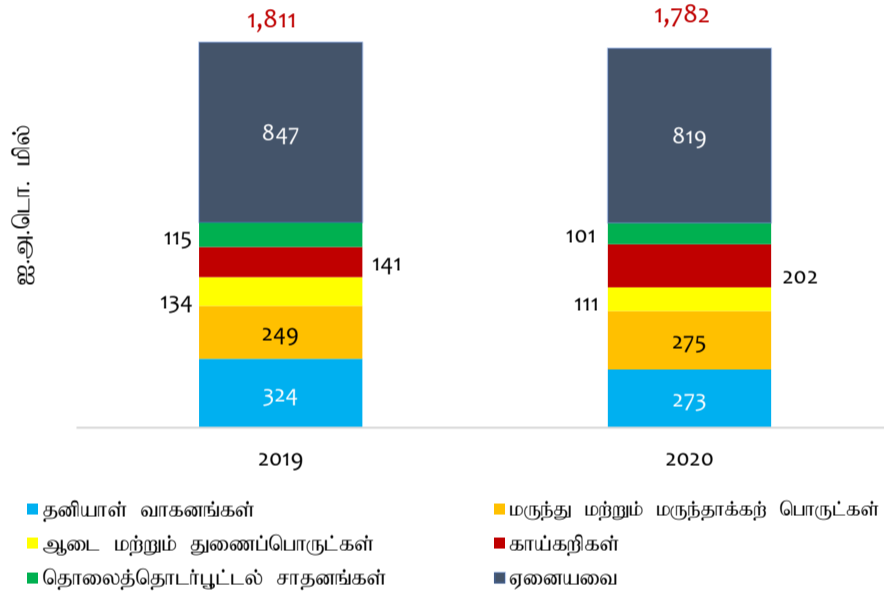
நுகர்வுப் பொருட்களின் இறக்குமதி



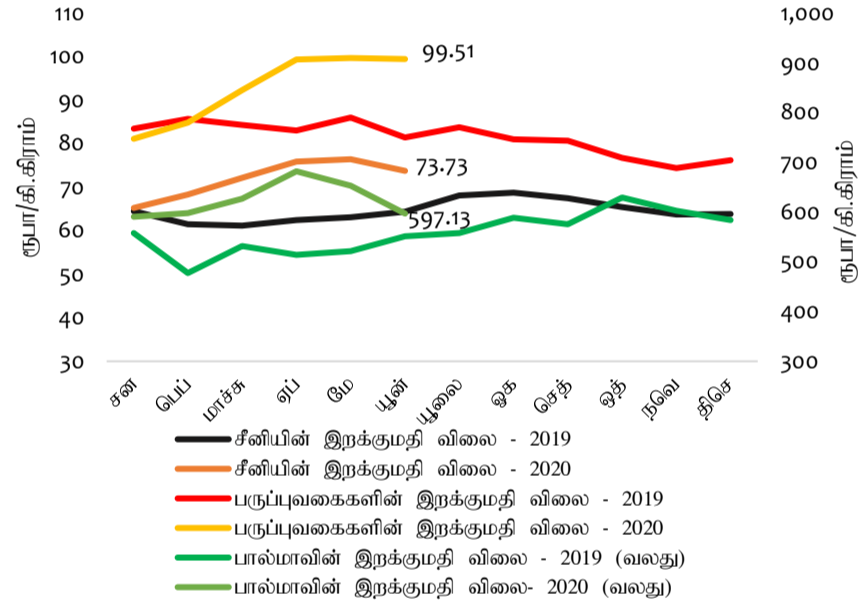
நுகர்வுப் பொருட்கள் இறக்குமதிகளின் அளவு மற்றும் அலகுப் பெறுமதிச் சுட்டெண்கள்



நுகர்வுப் பொருட்கள் இறக்குமதிகளின் செயலாற்றம் (சன-யூன்)



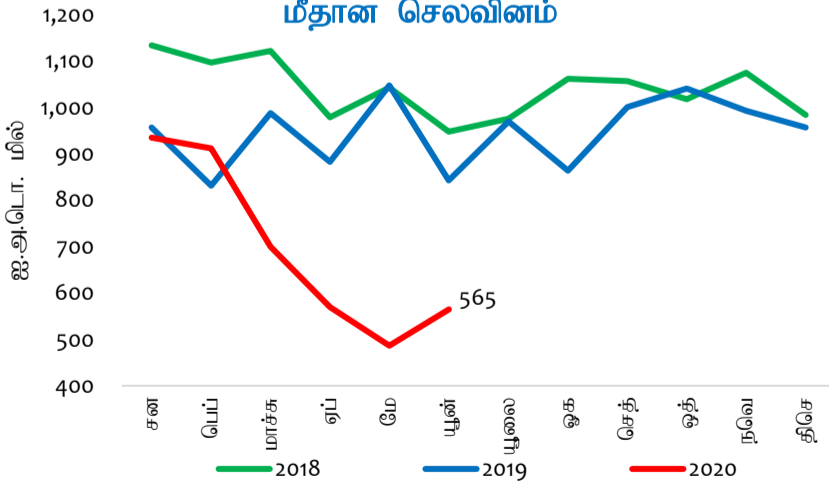
சீனி, தானியங்கள் மற்றும் பால்மாவின் சராசரி இறக்குமதி விலைகள்



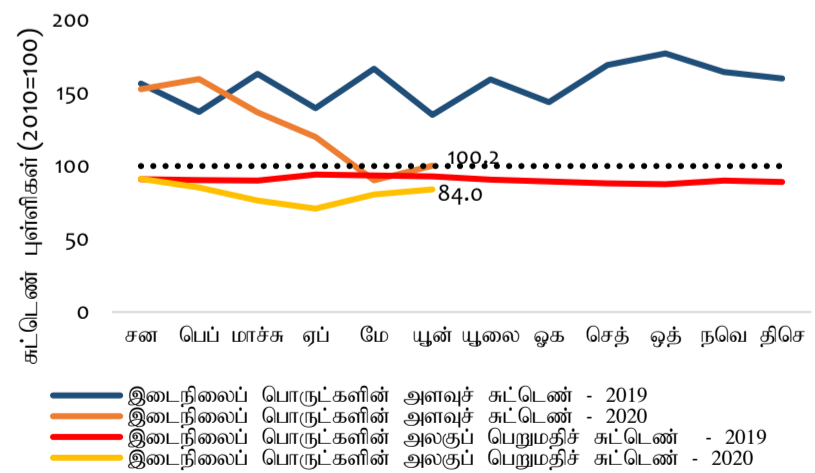
2020இன் முதல் அரையாண்டு காலப்பகுதியில் நுகர்வுப்பொருட்கள் மீதான இறக்குமதிச் செலவினம் சிறிதளவு குறைவடைந்தமைக்கு (ஆண்டிற்கு ஆண்டு) தனியாள் வாகனங்கள், ஆடைகள் மற்றும் துணைப்பொருட்கள், தொலைத்தொடர்பு சாதனங்கள் மற்றும் வீட்டுப் பாவனைப் பொருட்கள் உட்பட உணவல்லா நுகர்வுப் பொருட்களின் குறைந்தளவான இறக்குமதிகளே பிரதான காரணமாகும். உணவு மற்றும் குடிபானங்களின் கீழ் வகைப்படுத்தப்பட்ட குடிபானங்கள் மற்றும் பழவகைகள் போன்ற உப வகை மீதான இறக்குமதிச் செலவினமும் வீழ்ச்சியடைந்தது.

## இடைநிலைப் பொருட்களின் இறக்குமதிகள்

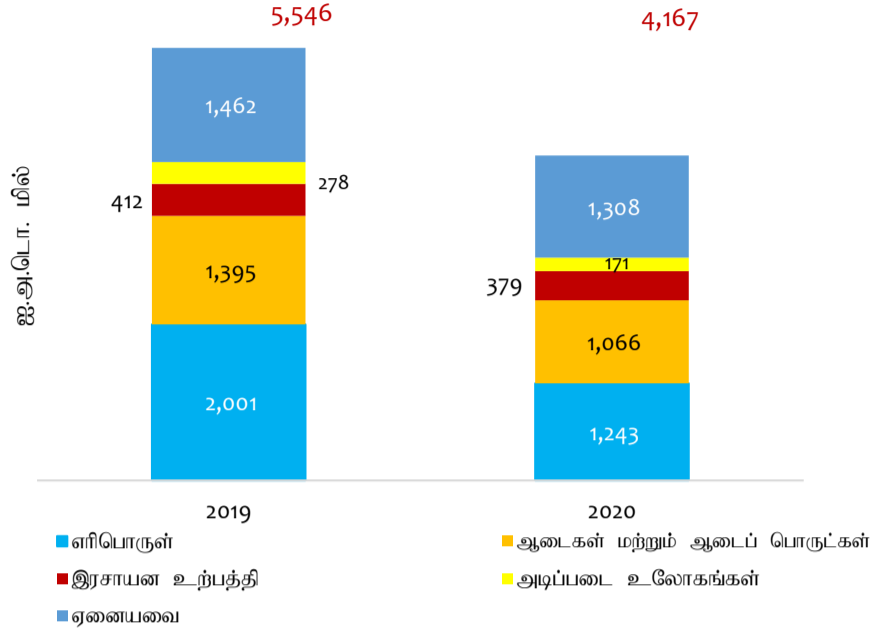
இடைநிலைப் பொருட்கள் இறக்குமதிகள் மீதான செலவினம்



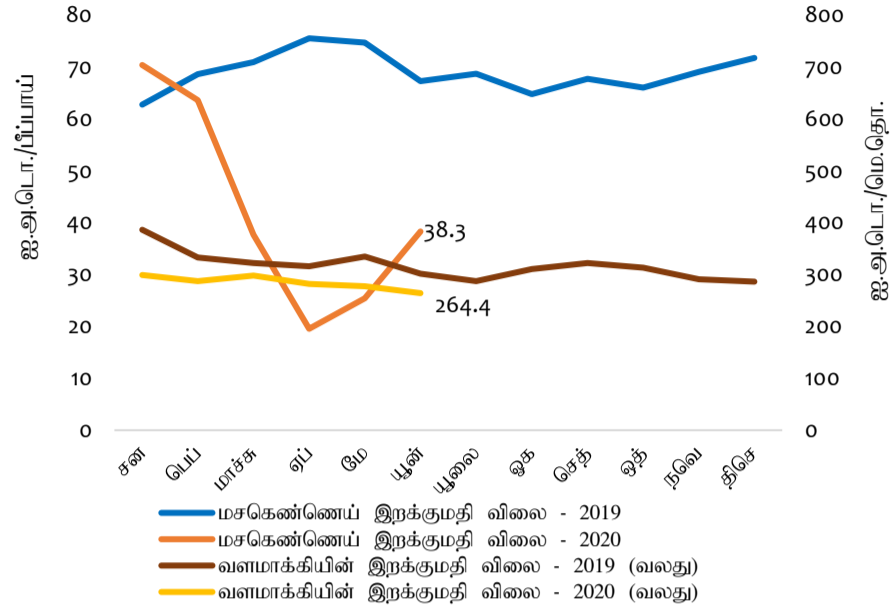
இடைநிலைப் பொருட்கள் இறக்குமதிகளின் அளவு மற்றும் அலகுப் பெறுமதிச் சுட்டெண்கள்



இடைநிலைப் பொருட்களின் இறக்குமதிச் செயலாற்றம் (சன-பூன்)



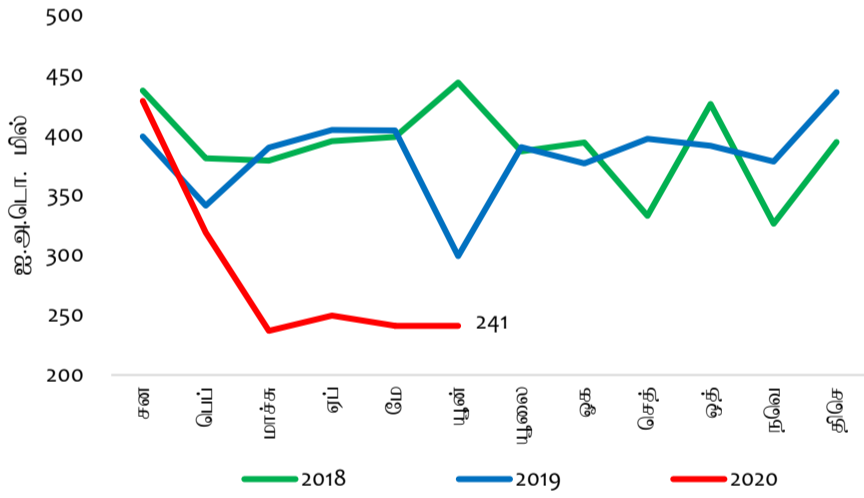
மசகெண்ணெய் மற்றும் வளமாக்கியின் இறக்குமதி விலைகள் (மாதாந்தச் சராசரிகள்)



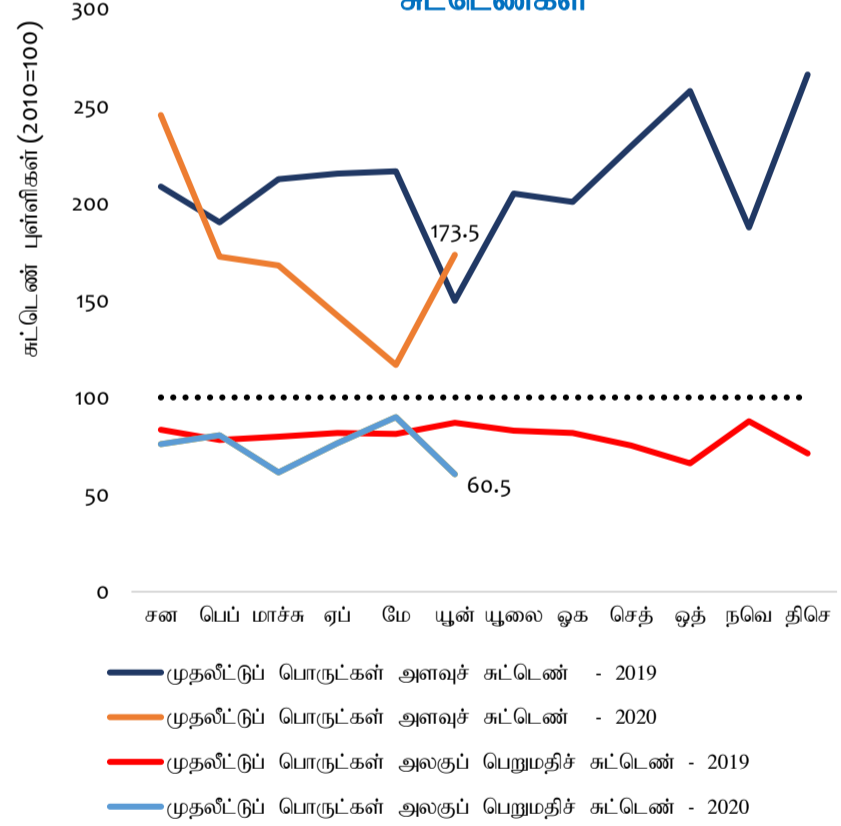
2020இன் முதல் அரையாண்டு காலப்பகுதியில் இடைநிலைப் பொருட்கள் மீதான இறக்குமதிச் செலவினம் குறைவடைந்தமைக்கு எரிபொருள், ஆடைகள் மற்றும் ஆடைப் பொருட்கள் மற்றும் அடிப்படை உலோகங்கள் போன்ற பொருட்களின் இறக்குமதிகள் மீதான குறைந்த செலவினமே பிரதான காரணமாகும். எவ்வாறாயினும், வளமாக்கிகள், பதப்படுத்தப்படாத புகையிலை மற்றும் வேளாண்மை உள்ளீட்டுப் பொருட்கள் போன்ற பொருட்கள் மீதான செலவினம் காலப்பகுதியின் போது அதிகரித்தது.

முதலீட்டுப் பொருட்களின் இறக்குமதிகள்

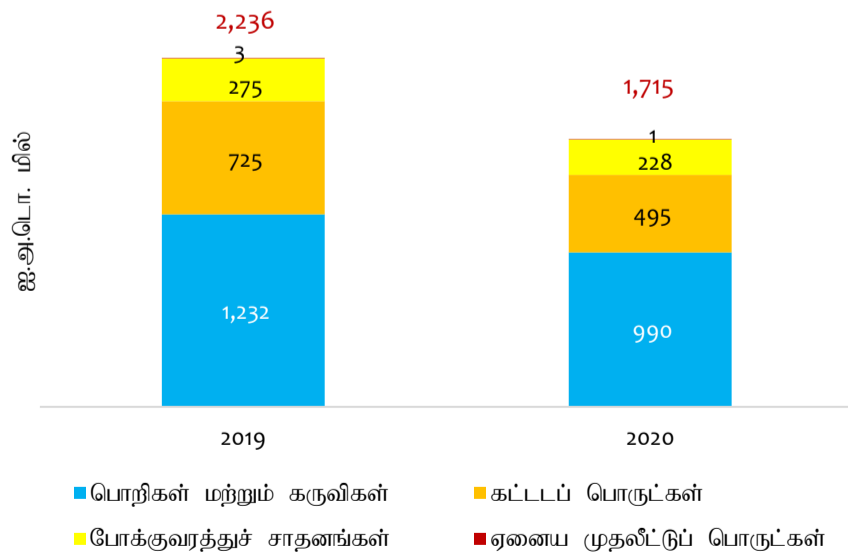
முதலீட்டுப் பொருட்களின் இறக்குமதிகள் மீதான செலவினம்



முதலீட்டுப் பொருட்கள் இறக்குமதிகளின் அளவு மற்றும் அலகுப் பெறுமதிச் சுட்டெண்கள்



முதலீட்டுப் பொருட்களின் இறக்குமதிச் செயலாற்றம் (சன-பூன்)



2020இன் முதல் அரையாண்டு காலப்பகுதியில் முதலீட்டுப் பொருட்கள் மீதான இறக்குமதிச் செலவினம் குறைவடைந்தமைக்கு அனைத்து முக்கிய வகைகளின் இறக்குமதிகள் வீழ்ச்சியடைந்தமையே காரணமாகும்.

**வெளிநாட்டு வர்த்தகப் புள்ளிவிபரங்களின் தொகுப்பு**

**ஏற்றுமதிச் செயலாற்றம் (ஐ.அ.டொ. மில்)**

விடயம்	19-யூன்	20-யூன்	ஆ-ஆ. மாற்றம் (%)	2019 சன-யூன்	2020 சன-யூன்	ஆ-ஆ. மாற்றம் (%)
<b>வேளாண்மை ஏற்றுமதிகள்</b>	<b>204.5</b>	<b>229.1</b>	<b>12.0</b>	<b>1,245.1</b>	<b>1,039.0</b>	<b>-16.6</b>
இதில் தேயிலை	113.2	114.9	1.6	684.9	571.7	-16.5
தெங்கு	29.3	34.2	16.9	173.2	146.8	-15.2
வாசனைத்திரவியங்கள்	24.5	31.5	28.6	143.6	113.8	-20.7
கடலுணவு	21.4	24.3	13.7	143.6	99.1	-31.0
<b>கைத்தொழில் ஏற்றுமதிகள்</b>	<b>875.4</b>	<b>661.3</b>	<b>-24.5</b>	<b>4,728.6</b>	<b>3,357.1</b>	<b>-29.0</b>
இதில் புடவைகள் மற்றும் ஆடைகள்	505.3	403.7	-20.1	2,761.4	1,943.9	-29.6
இறப்பர் உற்பத்திகள்	79.1	66.0	-16.6	442.1	335.7	-24.1
பெற்றோலிய உற்பத்திகள்	35.6	16.7	-53.0	241.9	219.5	-9.3
உணவு, குடிபானங்கள் மற்றும் புகையிலை	31.0	41.7	34.5	233.4	197.8	-15.2
பொறி மற்றும் எந்திரவியல் சாதனங்கள்	34.4	30.2	-12.1	206.5	146.5	-29.1
இரத்தினக்கற்கள், வைரங்கள் மற்றும் ஆபரணங்கள்	19.9	11.2	-43.8	151.0	72.8	-51.8
தோல், பயணப்பொருட்கள் மற்றும் காலணிகள்	8.9	5.9	-34.4	58.1	26.1	-55.1
<b>கனிமம் மற்றும் ஏனைய ஏற்றுமதிகள்</b>	<b>4.1</b>	<b>3.7</b>	<b>-8.8</b>	<b>25.5</b>	<b>16.7</b>	<b>-34.6</b>
<b>மொத்த ஏற்றுமதிகள்</b>	<b>1,084.0</b>	<b>894.1</b>	<b>-17.5</b>	<b>5,999.2</b>	<b>4,412.8</b>	<b>-26.4</b>

**இறக்குமதிச் செயலாற்றம் (ஐ.அ.டொ. மில்)**

விடயம்	19-யூன்	20-யூன்	ஆ-ஆ. மாற்றம் (%)	2019 சன-யூன்	2020 சன-யூன்	ஆ-ஆ. மாற்றம் (%)
<b>நுகர்வுப் பொருட்கள்</b>	<b>258.1</b>	<b>249.1</b>	<b>-3.5</b>	<b>1,811.0</b>	<b>1,782.1</b>	<b>-1.6</b>
உணவு மற்றும் குடிபானங்கள்	97.7	101.9	4.4	689.9	787.3	14.1
இதில் காய்கறிகள்	23.3	26.5	13.7	141.3	202.3	43.2
உணவல்லா நுகர்வுப் பொருட்கள்	160.5	147.1	-8.3	1,121.1	994.8	-11.3
இதில் தனியாள் வாகனங்கள்	48.1	9.2	-80.9	324.2	273.4	-15.7
<b>இடைநிலைப் பொருட்கள்</b>	<b>842.6</b>	<b>564.8</b>	<b>-33.0</b>	<b>5,546.4</b>	<b>4,166.8</b>	<b>-24.9</b>
இதில் எரிபொருள்	284.5	110.4	-61.2	2,001.0	1,243.4	-37.9
புடவை மற்றும் புடவைப்பொருட்கள்	226.6	175.7	-22.5	1,394.8	1,065.6	-23.6
வளமாக்கிகள்	8.2	22.2	171.8	93.4	107.0	14.6
கோதுமை மற்றும் சோளம்	32.7	27.8	-15.0	143.4	156.5	9.1
<b>முதலீட்டுப் பொருட்கள் மற்றும் ஏனையவை</b>	<b>299.2</b>	<b>241.6</b>	<b>-19.3</b>	<b>2,238.6</b>	<b>1,725.7</b>	<b>-22.9</b>
இதில் பொறி மற்றும் சாதனம்	176.8	146.4	-17.2	1,232.4	990.0	-19.7
<b>மொத்த இறக்குமதிகள்</b>	<b>1,399.8</b>	<b>1,055.5</b>	<b>-24.6</b>	<b>9,596.0</b>	<b>7,674.6</b>	<b>-20.0</b>

**வர்த்தக நிலுவை (ஐ.அ.டொ. மில்)**

விடயம்	19-யூன்	20-யூன்	ஆ-ஆ. மாற்றம் (%)	2019 சன-யூன்	2020 சன-யூன்	ஆ-ஆ. மாற்றம் (%)
<b>வர்த்தக நிலுவை</b>	<b>-315.9</b>	<b>-161.3</b>	<b>-</b>	<b>-3,596.8</b>	<b>-3,261.8</b>	<b>-</b>

**வர்த்தகச் சுட்டெண்கள் மற்றும் வர்த்தக மாற்று விகிதம் (2010 = 100) (அ)**

விடயம்	19-யூன்	20-யூன்	ஆ-ஆ. மாற்றம் (%)	2019 சன-யூன்	2020 சன-யூன்	ஆ-ஆ. மாற்றம் (%)
<b>ஏற்றுமதி</b>						
பெறுமதிச் சுட்டெண்	150.9	124.4	-17.5	139.2	102.4	-26.4
அளவுச் சுட்டெண்	140.4	143.9	2.5	147.8	113.2	-23.4
அலகுப் பெறுமதிச் சுட்டெண்	107.4	86.5	-19.5	94.2	90.4	-4.0
<b>இறக்குமதி</b>						
பெறுமதிச் சுட்டெண்	125.3	94.5	-24.6	143.1	114.5	-20.0
அளவுச் சுட்டெண்	133.4	115.8	-13.2	156.0	135.6	-13.1
அலகுப் பெறுமதிச் சுட்டெண்	93.9	81.6	-13.1	91.8	84.4	-8.0
<b>வர்த்தக மாற்று விகிதம்</b>	<b>114.4</b>	<b>106.0</b>	<b>-7.3</b>	<b>102.6</b>	<b>107.2</b>	<b>4.4</b>

(அ) ஐ.அ.டொ. நியதிகளில்