



මාසික වෙළඳ විවරණිකාව

ආර්ථික පර්යේෂණ දෙපාර්තමේන්තුව
ශ්‍රී ලංකා මහ බැංකුව

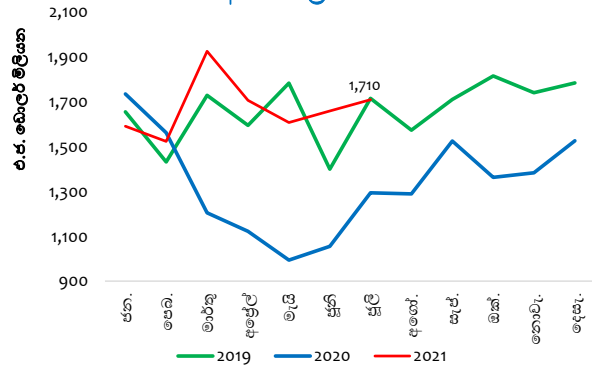
2021 ජූලි
03 වෙළඳ 07 නිකුත්ව

විශේෂ සිදුවීම්

මාසික අපනයන ක්‍රියාකාරිත්වය



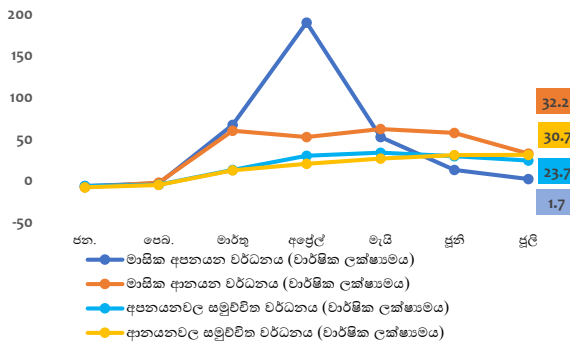
මාසික ආනයන ක්‍රියාකාරිත්වය



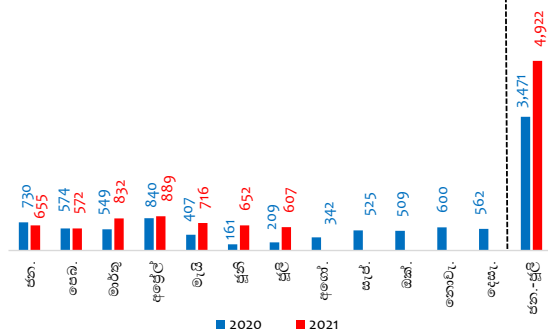
2021 වසරේ ජූලි මාසය තුළ දී වෙළඳ භාණ්ඩ අපනයන ආදායම එ.ජ. ඩොලර් මිලියන 1,104ක් දක්වා පෙර වසරේ අනුරූප මාසයට සාපේක්ෂව සියයට 1.7කින් ඉහළ ගියේය.

2021 වසරේ ජූලි මාසය තුළ දී වෙළඳ භාණ්ඩ ආනයන වියදම එ.ජ. ඩොලර් මිලියන 1,710ක් දක්වා පෙර වසරේ අනුරූප මාසයට සාපේක්ෂව සියයට 32.2කින් ඉහළ ගියේය.

අපනයන හා ආනයන වර්ධන අනුපාත (%)



වෙළඳ හිඟය (එ.ජ. ඩොලර් මිලියන)

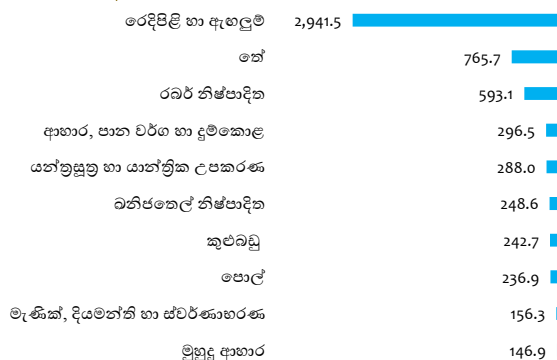


2021 වසරේ ජූලි මාසයෙන් අවසාන වන මාස හත තුළ දී අපනයන ආදායම සහ ආනයන වියදම පෙර වසරේ අනුරූප කාලපරිච්ඡේදයට සාපේක්ෂව, පිළිවෙලින්, සියයට 23.7කින් සහ සියයට 30.7කින් ඉහළ ගියේය.

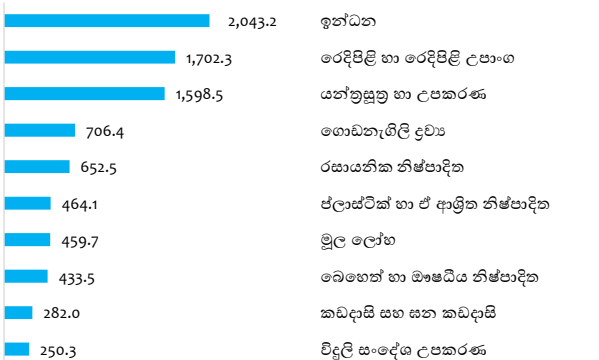
වෙළඳ හිඟය 2020 වසරේ ජූලි මාසයේ දී පැවති එ.ජ. ඩොලර් මිලියන 209ට සාපේක්ෂව, 2021 වසරේ ජූලි මාසයේ දී එ.ජ. ඩොලර් මිලියන 607ක් දක්වා වැඩි විය.

ප්‍රධාන අපනයන හා ආනයන කාණ්ඩ - (2021 ජන.- ජූලි)

අපනයන (එ.ජ. ඩොලර් මිලියන)

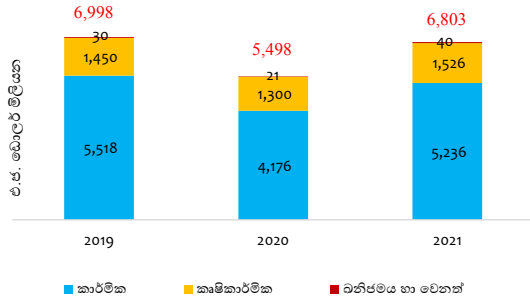


ආනයන (එ.ජ. ඩොලර් මිලියන)

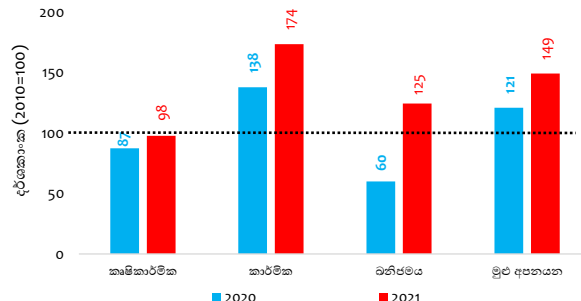


අපනයන ක්‍රියාකාරිත්වය

අපනයන ක්‍රියාකාරිත්වය - (ජන.-ජූලි)



අපනයන පරිමා දර්ශකය - (ජන.-ජූලි)

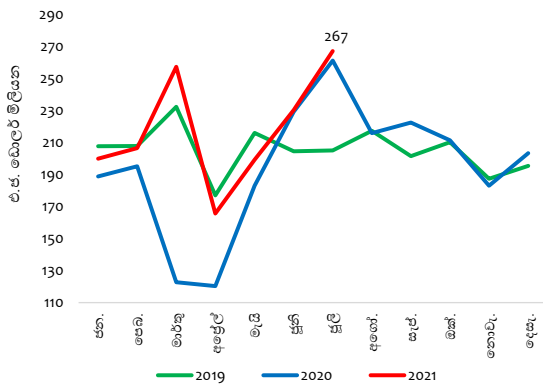


සියලුම ප්‍රධාන කාණ්ඩවල අපනයන ආදායම ඉහළ යෑම හේතුවෙන්, 2021 වසරේ ජූලි මාසයෙන් අවසාන වන මාස හත තුළ දී අපනයන ආදායම 2020 වසරේ අනුරූප කාලපරිච්ඡේදයට සාපේක්ෂව ඉහළ ගියේය.

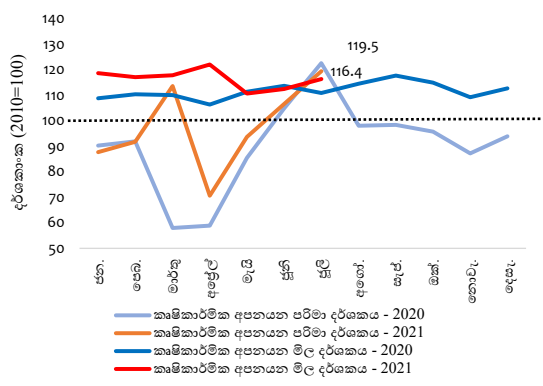
සියලුම ප්‍රධාන කාණ්ඩවල අපනයන පරිමාවන් ඉහළ යෑම හේතුවෙන්, 2021 වසරේ ජූලි මාසයෙන් අවසාන වන මාස හත තුළ දී අපනයන පරිමා දර්ශකය ඉහළ ගියේය.

කෘෂිකාර්මික අපනයන

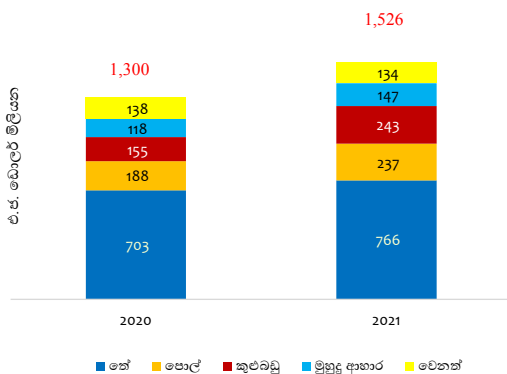
කෘෂිකාර්මික අපනයන ආදායම



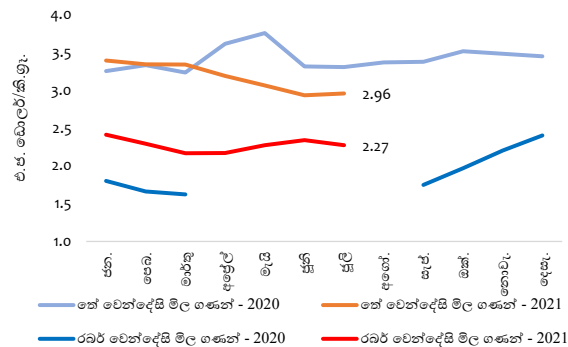
කෘෂිකාර්මික අපනයන පරිමා හා මිල දර්ශක



කෘෂිකාර්මික අපනයනවල ක්‍රියාකාරිත්වය (ජන.-ජූලි)



තේ සහ රබර් මිල ගණන් *

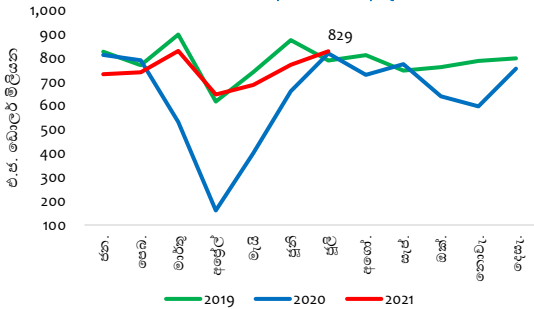


* කොළඹ වෙන්දේසි මිල ගණන් මත පදනම් වන අතර 2020 වසරේ අප්‍රේල්-අගෝස්තු කාලපරිච්ඡේදයේ දී රබර් වෙන්දේසි මිල ගණන් නොමැත.

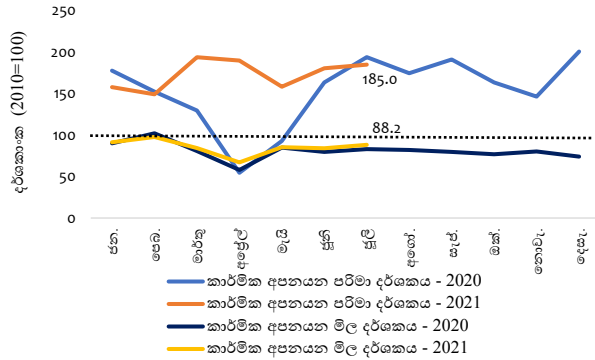
ප්‍රධාන වශයෙන් තේ, කුළුබඩු, පොල් සහ මුහුදු ආහාර අපනයන ආදායම ඉහළ යෑම හේතුවෙන්, 2021 වසරේ ජූලි මාසයෙන් අවසාන වන මාස හත තුළ දී කෘෂිකාර්මික අපනයන ආදායම පෙර වසරේ අනුරූප කාලපරිච්ඡේදයට සාපේක්ෂව ඉහළ ගියේය. කෙසේ වුවත්, මෙම කාලපරිච්ඡේදය තුළ දී සුළු කෘෂිකාර්මික නිෂ්පාදිත සහ එළවළු අපනයන ආදායම පහත වැටුණි.

කාර්මික අපනයන

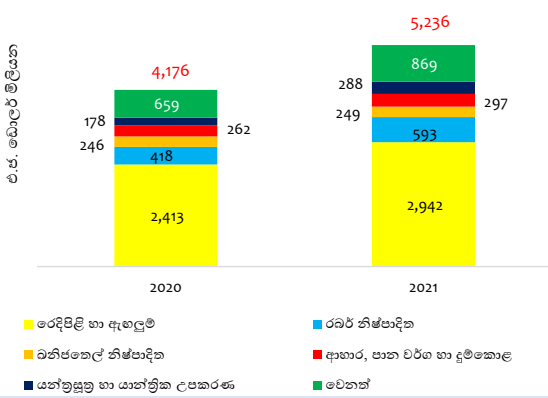
කාර්මික අපනයන ආදායම



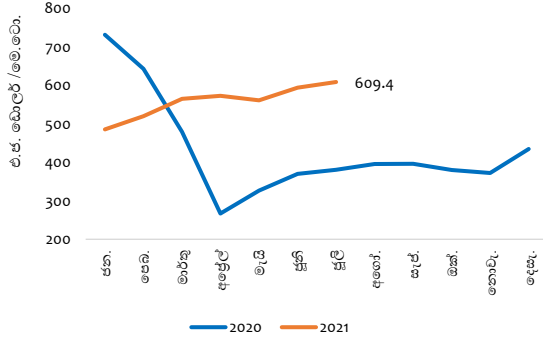
කාර්මික අපනයන පරිමා හා මිල දර්ශක



කාර්මික අපනයනවල ක්‍රියාකාරිත්වය (ජන.-ජූලි)



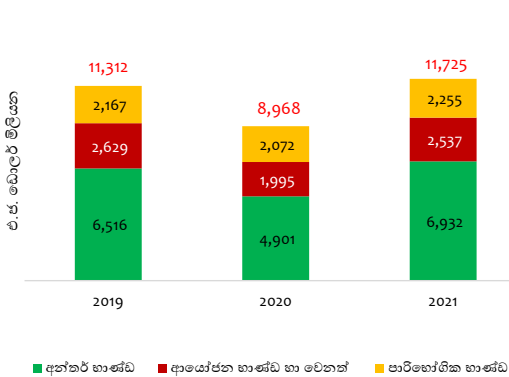
නැව් හා ගුවන් යානා ඉන්ධනවල අපනයන මිල ගණන්



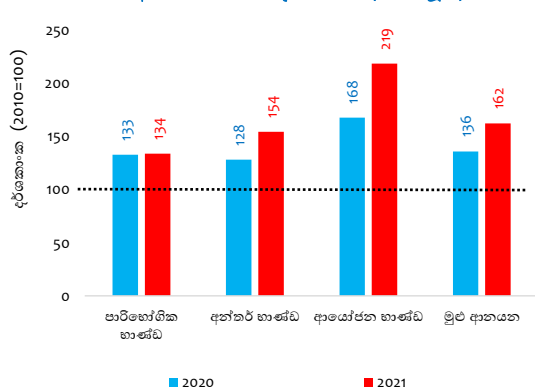
2021 වසරේ ජූලි මාසයෙන් අවසාන වන මාස හත තුළ දී කාර්මික අපනයන ආදායම පෙර වසරේ අනුරූප කාලපරිච්ඡේදයට සාපේක්ෂව ඉහළ ගිය අතර, මේ සඳහා ප්‍රධාන වශයෙන් රෙදිපිළි හා ඇඟලුම්, රබර් නිෂ්පාදිත, ආහාර, පාන වර්ග හා දුම්කොළ සහ යන්ත්‍රසූත්‍ර හා යාන්ත්‍රික උපකරණ අපනයන ආදායම ඉහළ යෑම හේතු විය. කෙසේ වුවත්, මෙම කාලපරිච්ඡේදය තුළ දී ජලාස්ථික් හා ඒ ආශ්‍රිත නිෂ්පාදිත සහ සම්භාණ්ඩ, සංචාරක භාණ්ඩ හා පාවහන් අපනයන ආදායම පහළ ගියේය.

ආනයන ක්‍රියාකාරිත්වය

ආනයන ක්‍රියාකාරිත්වය - (ජන.-ජූලි)



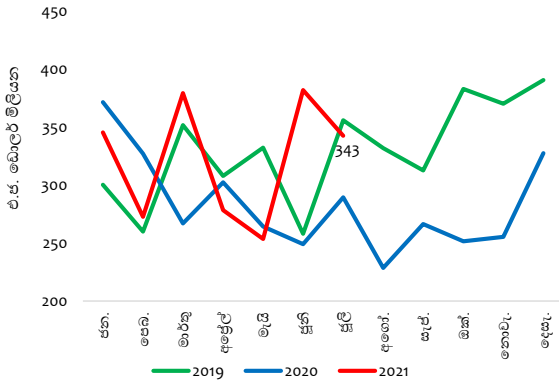
ආනයන පරිමා දර්ශකය (ජන.-ජූලි)



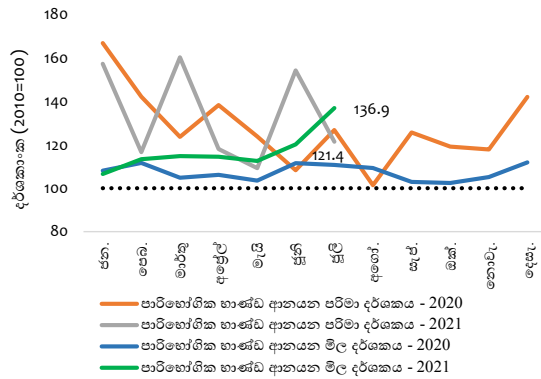
සියලුම ප්‍රධාන කාණ්ඩවල ආනයන වියදම් ඉහළ යෑම හේතුවෙන්, පෙර වසරේ අනුරූප කාලපරිච්ඡේදයට සාපේක්ෂව 2021 වසරේ ජූලි මාසයෙන් අවසාන වන මාස හත තුළ දී වෙළඳ භාණ්ඩ ආනයන වියදම් සැලකිය යුතු ලෙස ඉහළ ගියේය. මේ අතර, සලකා බලන කාලපරිච්ඡේදය තුළ දී සියලුම ප්‍රධාන කාණ්ඩවල ආනයන පරිමාවන් ඉහළ යෑම හේතුවෙන්, ආනයන පරිමා දර්ශකය ද ඉහළ ගියේය.

පාරිභෝගික භාණ්ඩ ආනයන

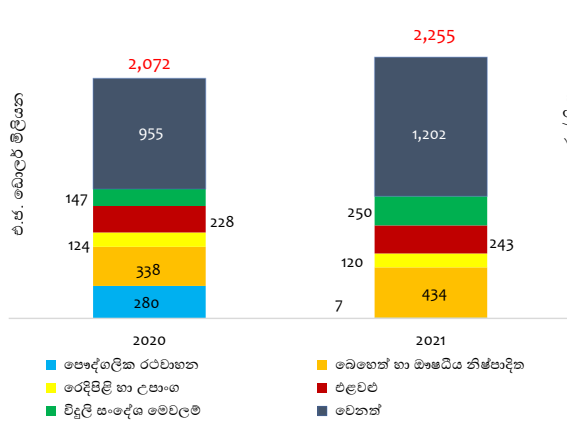
පාරිභෝගික භාණ්ඩ ආනයන වියදම



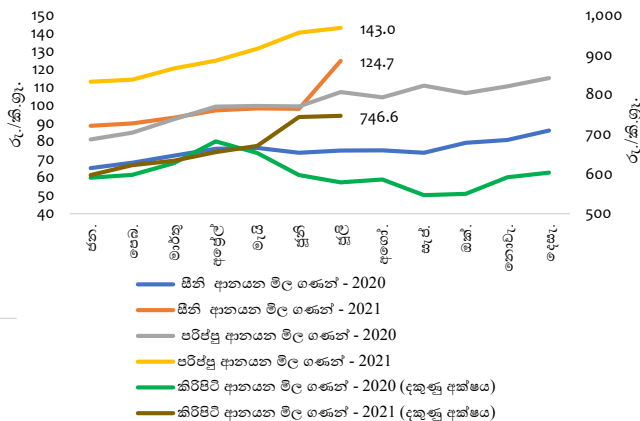
පාරිභෝගික භාණ්ඩ ආනයන පරිමා හා මිල දර්ශක



පාරිභෝගික භාණ්ඩ ආනයනවල ක්‍රියාකාරීත්වය (ජන.-ජූලි)



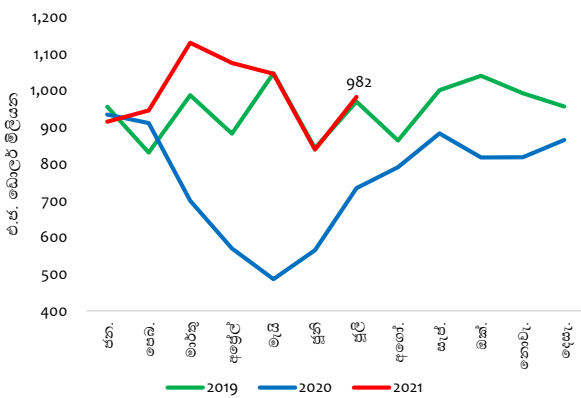
සීනි, පරිපූ සහ කිරිපිටි සඳහා වූ සාමාන්‍ය ආනයන මිල ගණන්



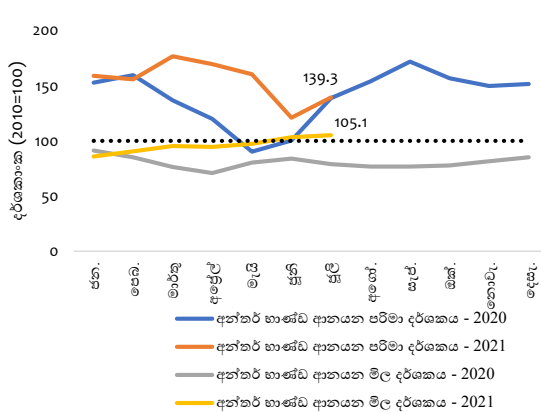
2021 වසරේ ජූලි මාසයෙන් අවසාන වන මාස හත තුළ දී පාරිභෝගික භාණ්ඩ ආනයන වියදම පෙර වසරේ අනුරූප කාලපරිච්ඡේදයට සාපේක්ෂව ඉහළ ගිය අතර, මේ සඳහා ආහාර හා පාන වර්ග මෙන්ම ආහාර නොවන පාරිභෝගික භාණ්ඩ ආනයන ඉහළ යෑම හේතු විය. ආහාර හා පාන වර්ග ආනයන වියදම ඉහළ යෑම සඳහා ප්‍රධාන වශයෙන් තෙල් සහ මේද, සීනි හා රසකැවිලි සහ එළවළු ආනයන වියදම ඉහළ යෑම හේතු විය. පෞද්ගලික රථවාහන ආනයන වියදම පහළ යෑම හමුවේ වුව ද, බෙහෙත් හා ඖෂධීය නිෂ්පාදිත, විදුලි සංදේශ මෙවලම් සහ ගෘහ උපකරණ ආනයන වියදම ඉහළ යෑම හේතුවෙන් ආහාර නොවන පාරිභෝගික භාණ්ඩ ආනයන වියදම ඉහළ ගියේය.

අන්තර් භාණ්ඩ ආනයන

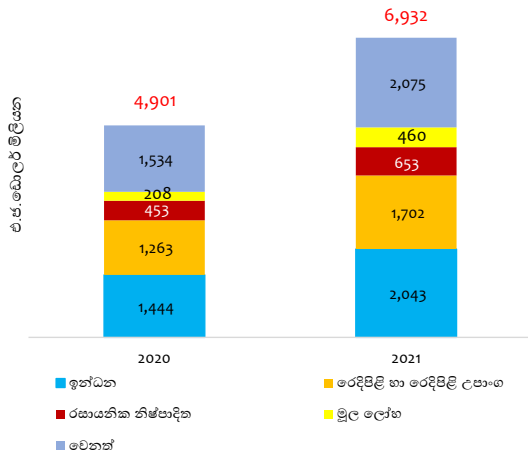
අන්තර් භාණ්ඩ ආනයන වියදම



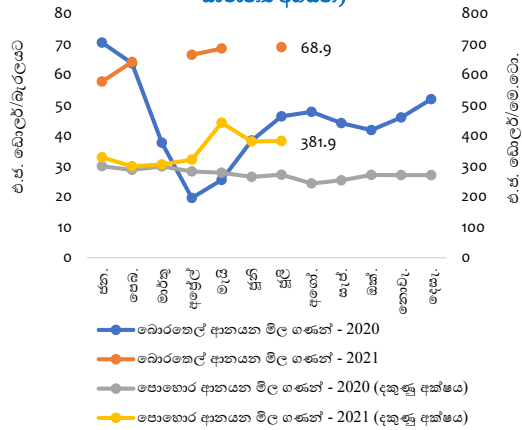
අන්තර් භාණ්ඩ ආනයන පරිමා හා මිල දර්ශක



අන්තර් භාණ්ඩ ආනයන ක්‍රියාකාරිත්වය (ජන.-ජූලි)



බොර තෙල් හා පොහොර ආනයන මිල ගණන් (මාසික සාමාන්‍ය අගයන්)

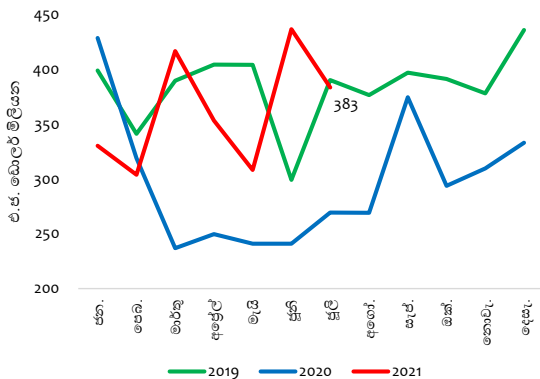


*2021 වසරේ මාර්තු සහ ජූනි මාසවල බොර තෙල් ආනයනය කර නැත.

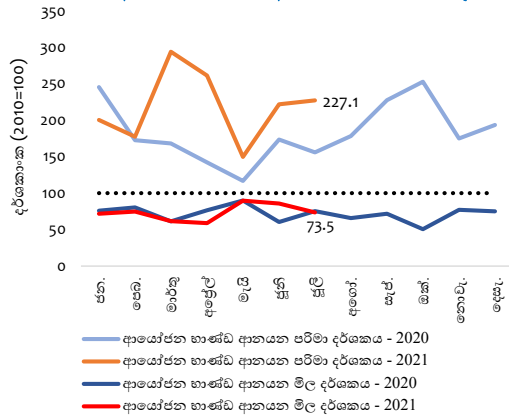
ප්‍රධාන වශයෙන් ඉන්ධන, රෙදිපිළි හා රෙදිපිළි උපාංග, රසායනික නිෂ්පාදිත සහ මූල ලෝහ ආනයන වියදම ඉහළ යෑම හේතුවෙන්, 2021 වසරේ ජූලි මාසයෙන් අවසාන වන මාස හත තුළ දී අන්තර් භාණ්ඩ ආනයන වියදම පෙර වසරේ අනුරූප කාලපරිච්ඡේදයට සාපේක්ෂව ඉහළ ගියේය. කෙසේ වුව ද, මෙම කාලපරිච්ඡේදය තුළ දී පොහොර, සකස් නොකළ දුම්කොළ සහ බාහිර නිෂ්පාදිත ආනයන වියදම පහළ ගියේය.

ආයෝජන භාණ්ඩ ආනයන

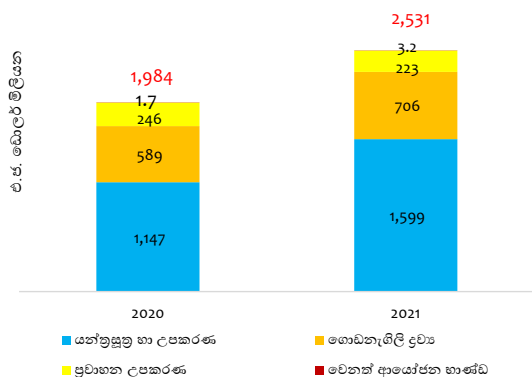
ආයෝජන භාණ්ඩ ආනයන වියදම



ආයෝජන භාණ්ඩ ආනයන පරිමා හා මිල දර්ශක



ආයෝජන භාණ්ඩ ආනයන ක්‍රියාකාරිත්වය (ජන.-ජූලි)



ප්‍රධාන වශයෙන් යන්ත්‍රසූත්‍ර හා උපකරණ සහ ගොඩනැගිලි ද්‍රව්‍ය ආනයන වියදම ඉහළ යෑම හේතුවෙන්, පෙර වසරේ අනුරූප කාලපරිච්ඡේදයට සාපේක්ෂව, 2021 වසරේ ජූලි මාසයෙන් අවසාන වන මාස හත තුළ දී ආයෝජන භාණ්ඩ ආනයන වියදම ඉහළ ගියේය.

විදේශීය වෙළඳාම - සාරාංශය (අ)

අපනයන ක්‍රියාකාරිත්වය (එ.ජ. ඩොලර් මිලියන)

	ජූලි - 20	ජූලි - 21	වෙනස (%)	ජන.-ජූලි 2020	ජන.-ජූලි 2021	වෙනස (%)
කෘෂිකාර්මික අපනයන	261.2	267.1	2.3	1,300.1	1,526.0	17.4
එයින්						
තේ	130.9	115.1	-12.1	702.6	765.7	9.0
පොල්	40.8	40.6	-0.5	187.6	236.9	26.3
කුළුබඩු	40.9	45.8	12.0	154.8	242.7	56.8
මුහුදු ආහාර	18.5	40.5	119.1	117.6	146.9	24.9
කාර්මික අපනයන	819.3	828.7	1.1	4,176.5	5,236.4	25.4
එයින්						
රෙදිපිළි හා ඇඟලුම්	469.2	454.1	-3.2	2,413.0	2,941.5	21.9
රබර් නිෂ්පාදිත	82.2	93.4	13.6	417.9	593.1	41.9
බනිතමෙල් නිෂ්පාදිත	26.7	52.0	94.7	246.2	248.6	1.0
ආහාර, පාන වර්ග හා දුම්කොළ	64.3	48.5	-24.6	262.2	296.5	13.1
යන්ත්‍රසූත්‍ර හා යන්ත්‍රික උපකරණ	32.0	45.8	43.4	178.4	288.0	61.4
මැණික්, දියමන්ති හා ස්වර්ණාභරණ	17.7	24.1	36.6	90.4	156.3	72.9
සම්භාණ්ඩ, සංචාරක භාණ්ඩ හා පාවහන්	6.4	5.4	-15.1	32.5	28.0	-14.0
බනිත හා වෙනත් අපනයන	4.5	7.7	71.2	21.2	40.1	89.2
මුළු අපනයන	1,085	1,103.5	1.7	5,497.8	6,802.6	23.7

ආනයන ක්‍රියාකාරිත්වය (එ.ජ. ඩොලර් මිලියන)

කාණ්ඩය	ජූලි - 20	ජූලි - 21	වෙනස (%)	ජන.-ජූලි 2020	ජන.-ජූලි 2021	වෙනස (%)
පාරිභෝගික භාණ්ඩ	289.6	342.7	18.3	2,071.7	2,255.0	8.8
ආහාර හා පාන වර්ග	130.2	117.9	-9.4	917.5	1,032.8	12.6
එයින්						
එළවළු (ආ)	25.6	31.5	22.7	228.0	242.6	6.4
වෙනත් ආහාරමය නොවන පාරිභෝගික භාණ්ඩ	159.4	224.8	41.0	1,154.2	1,222.2	5.9
එයින්						
පෞද්ගලික රටවාහන	6.1	2.3	-62.1	279.5	6.7	-97.6
අන්තර් භාණ්ඩ	734.3	982.3	33.8	4,901.1	6,932.4	41.4
එයින්						
ඉන්ධන	200.3	256.0	27.8	1,443.7	2,043.2	41.5
රෙදිපිළි හා රෙදිපිළි උපාංග	197.1	251.2	27.4	1,262.8	1,702.3	34.8
පොහොර	9.1	5.6	-38.6	116.1	103.0	-11.2
නිරිඟු හා ඉරිඟු	26.8	26.3	-1.7	183.3	210.9	15.1
ආයෝජන භාණ්ඩ හා වෙනත්	269.8	385.1	42.7	1,995.5	2,537.4	27.2
එයින්						
යන්ත්‍රසූත්‍ර හා උපකරණ	157.0	232.0	47.8	1,147.0	1,598.5	39.4
මුළු ආනයන	1,293.7	1,710.1	32.2	8,968.3	11,724.8	30.7

වෙළඳ ශේෂය (එ.ජ. ඩොලර් මිලියන)

කාණ්ඩය	ජූලි - 20	ජූලි - 21	වෙනස (%)	ජන.-ජූලි 2020	ජන.-ජූලි 2021	වෙනස (%)
වෙළඳ ශේෂය	-208.7	-606.6		-3,470.5	-4,922.3	

වෙළඳ දර්ශක හා වෙළඳ මිල අනුපාතය (2010 = 100) (ඇ)

කාණ්ඩය	ජූලි - 20	ජූලි - 21	වෙනස (%)	ජන.-ජූලි 2020	ජන.-ජූලි 2021	වෙනස (%)
අපනයන						
වටිනාකම් දර්ශකය	151.0	153.6	1.7	109.3	135.3	23.7
පරිමා දර්ශකය	170.2	163.1	-4.2	121.0	149.2	23.3
මිල දර්ශකය	88.7	94.2	6.1	90.3	90.6	0.4
ආනයන						
වටිනාකම් දර්ශකය	115.8	153.0	32.2	114.7	149.9	30.7
පරිමා දර්ශකය	138.7	152.7	10.1	136.0	162.4	19.4
මිල දර්ශකය	83.5	100.2	20.1	84.3	92.3	9.5
වෙළඳ මිල අනුපාතය	106.2	93.9	-11.6	107.1	98.2	-8.3

(අ) තාවකාලික

(ආ) පරිප්පු, එළඹු, අර්නාපල්, රනිල කුලයට අයත් එළවළු සහ වෙනත් එළවළු ඇතුළත් වේ.

(ඇ) එ.ජ. ඩොලර්වලින් ගණනය කරන ලද

ජාත්‍යන්තර වෙළඳාම සහ වෙළඳ භාණ්ඩ අධ්‍යයන අංශය / ආර්ථික පර්යේෂණ දෙපාර්තමේන්තුව