



மாதாந்த வர்த்தகச் செய்தித்திரட்டு

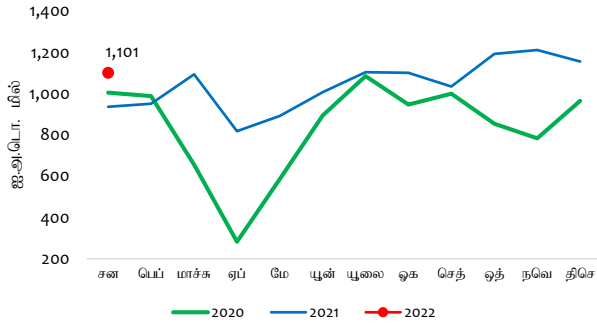
பொருளாதார ஆராய்ச்சித் திணைக்களம்

இலங்கை மத்திய வங்கி

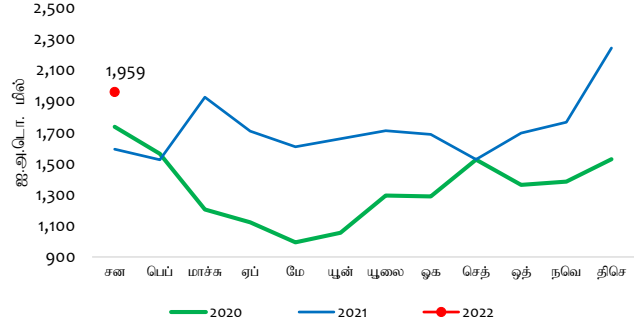
2022 சனவரி
தொகுதி 04 வெளியீடு 01

முக்கிய பண்புகள்

மாதாந்த ஏற்றுமதிச் செயலாற்றம்



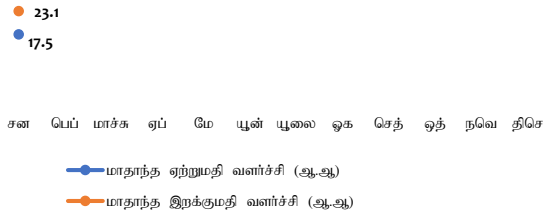
மாதாந்த இறக்குமதிச் செயலாற்றம்



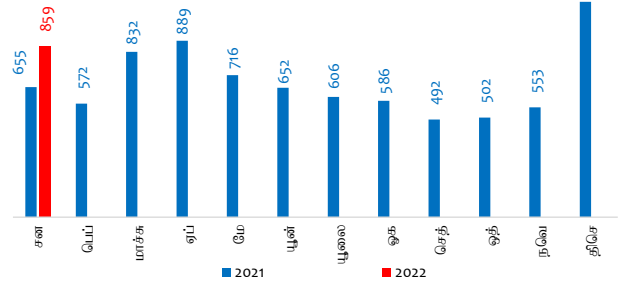
2022 சனவரியில் வணிகப்பொருட்கள் ஏற்றுமதிகளிலிருந்தான வருவாய்கள் ஐ.அ.டொலர் 1,101 மில்லியனிற்கு 17.5 சதவீதத்தினால் (ஆண்டிற்கு ஆண்டு) அதிகரித்தன.

2022 சனவரியில் வணிகப்பொருட்களின் இறக்குமதிகள் மீதான செலவினம் ஐ.அ.டொலர் 1,959 மில்லியனிற்கு 23.1 சதவீதத்தினால் (ஆண்டிற்கு ஆண்டு) அதிகரித்தது.

ஏற்றுமதி மற்றும் இறக்குமதி வளர்ச்சி (%)



வர்த்தகப் பற்றாக்குறை (ஐ.அ.டொ. மில்)

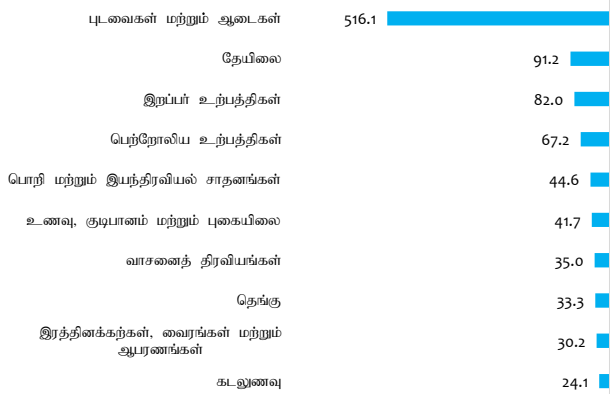


2022 சனவரியில் ஏற்றுமதி வருவாய்களும் இறக்குமதிச் செலவினமும் முறையே 17.5 சதவீதத்தினாலும் 23.1 சதவீதத்தினாலும் (ஆண்டிற்கு ஆண்டு) அதிகரித்தன.

வர்த்தகக் கணக்கின் பற்றாக்குறை 2021 சனவரியில் பதிவுசெய்த ஐ.அ.டொலர் 655 மில்லியனுடன் ஒப்பிடுகையில் 2022 சனவரியில் ஐ.அ.டொலர் 859 மில்லியனிற்கு விரிவடைந்தது.

முக்கிய ஏற்றுமதி மற்றும் இறக்குமதி வகைகள் - 2022 சனவரி

ஏற்றுமதிகள் (ஐ.அ.டொ. மில்)

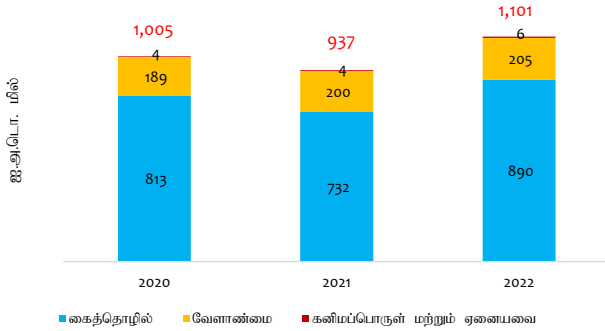


இறக்குமதிகள் (ஐ.அ.டொ. மில்)



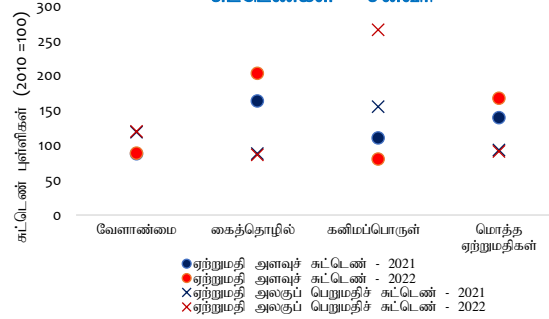
ஏற்றுமதிச் செயலாற்றம்

ஏற்றுமதிச் செயலாற்றம் - சனவரி



அனைத்து முக்கிய வகைகளின் அதாவது கைத்தொழில், வேளாண்மை மற்றும் கனிமப்பொருள் ஏற்றுமதிகளிலிருந்தான அதிகரித்த வருவாய்கள் காரணமாக 2021 ஆண்டுடன் ஒப்பீடுகையில் 2022 சனவரியில் ஏற்றுமதிகளிலிருந்தான வருவாய்கள் அதிகரித்தன.

ஏற்றுமதிகளின் அளவு மற்றும் அலகுப் பெறுமதிச் சுட்டெண்கள் - சனவரி



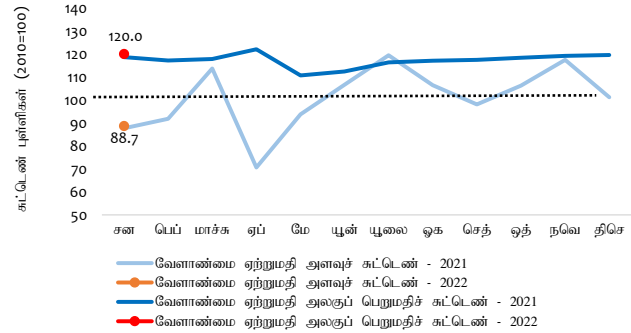
2022 சனவரியில் ஏற்றுமதி அளவுச் சுட்டெண் 20.1 சதவீதத்தினால் அதிகரித்த வேளையில் அலகுப் பெறுமதிச் சுட்டெண் 2.2 சதவீதத்தினால் ஆண்டிற்கு ஆண்டு குறைவடைந்தது.

வேளாண்மை ஏற்றுமதிகள்

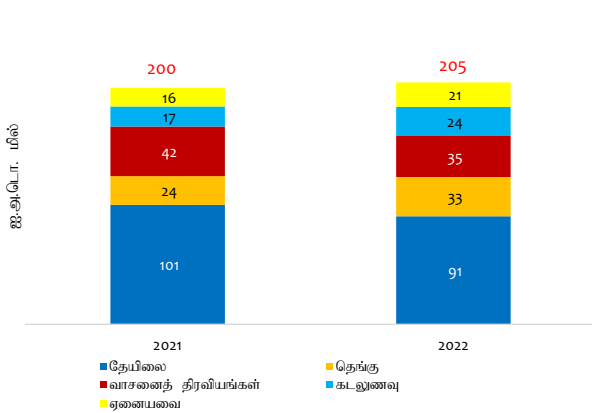
வேளாண்மை ஏற்றுமதிகள்



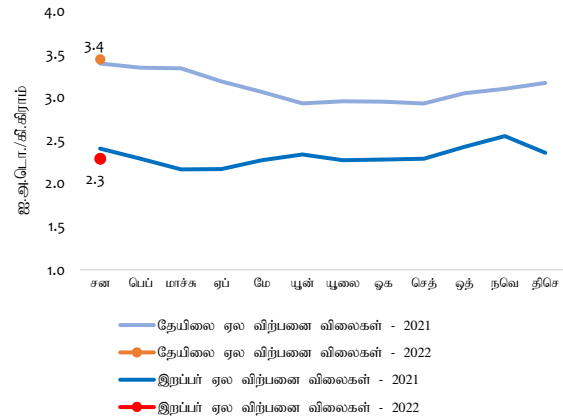
வேளாண்மை ஏற்றுமதிகளின் அளவு மற்றும் அலகுப் பெறுமதிச் சுட்டெண்கள்



வேளாண்மை ஏற்றுமதிகளின் செயலாற்றம் (சனவரி)



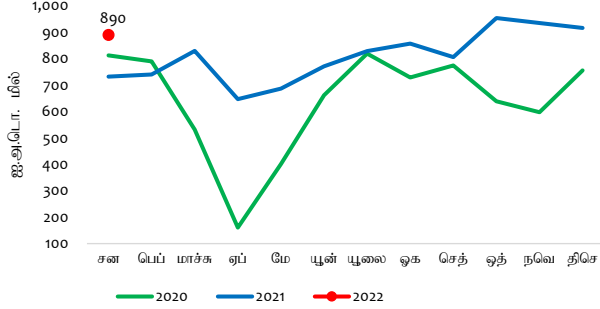
தேயிலை மற்றும் இறப்பர் விலைகள் *



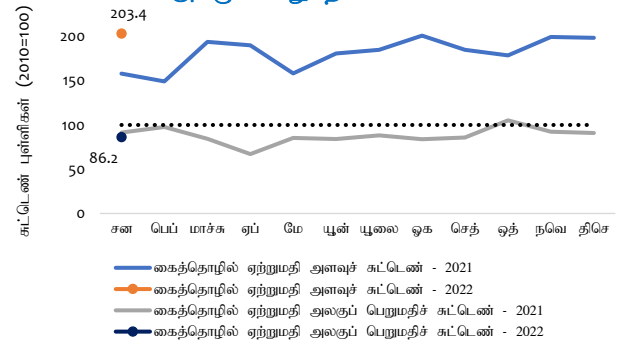
2022 சனவரியில் வேளாண்மை ஏற்றுமதிகளிலிருந்தான ஏற்றுமதி வருவாய்கள் ஆண்டிற்கு ஆண்டு அடிப்படையில் சிறிதளவில் மேம்பட்டமைக்கு தெங்கு, கடலுணவு, சிறு வேளாண்மை உற்பத்திகள் (முக்கியமாக பாக்கு) மற்றும் இறப்பர் ஏற்றுமதிகளிலிருந்தான உயர்ந்தளவான வருவாய்களே முக்கிய காரணமாகும். இருப்பினும், தேயிலை மற்றும் வாசனைத்திரவியங்களிலிருந்தான ஏற்றுமதி வருவாய்கள் வீழ்ச்சியடைந்தன.

கைத்தொழில் ஏற்றுமதிகள்

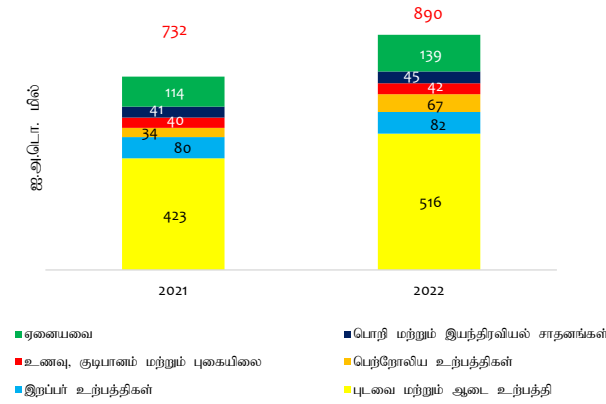
கைத்தொழில் ஏற்றுமதிகள்



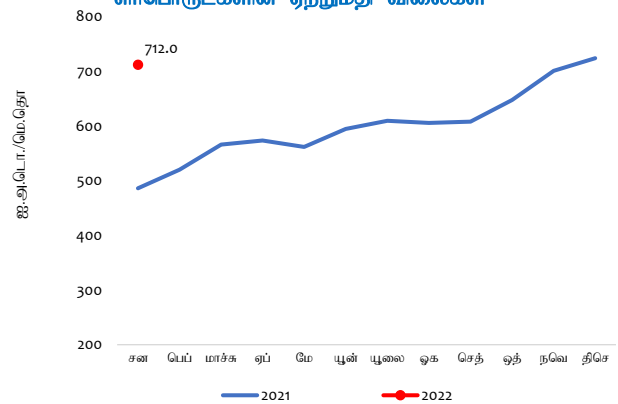
கைத்தொழில் ஏற்றுமதிகளின் அளவு மற்றும் அலகுப் பெறுமதிச் சுட்டெண்கள்



கைத்தொழில் ஏற்றுமதிகளின் செயலாற்றம் (சனவரி)



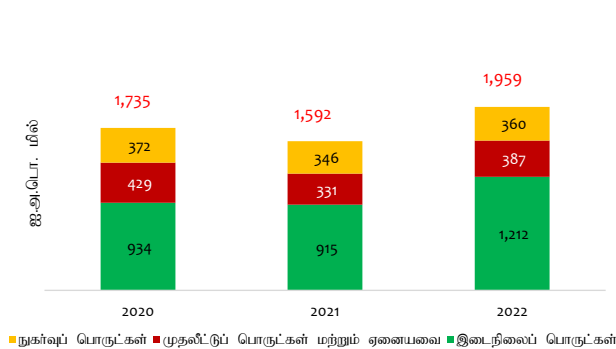
நீர்க்கல மற்றும் வானூர்தி மற்றும் ளரிபொருட்களின் ஏற்றுமதி விலைகள்



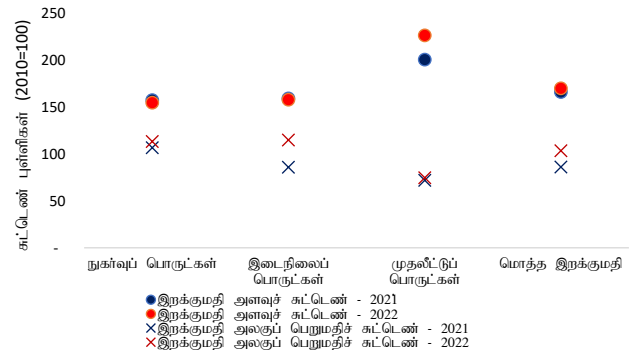
2022 சனவரியில் கைத்தொழில் ஏற்றுமதிகளிலிருந்தான வருவாய்கள் ஆண்டிற்கு ஆண்டு அடிப்படையில் அதிகரித்தமைக்கு புடவைகள் மற்றும் ஆடைகள், பெற்றோலிய உற்பத்திகள், இரத்தினக்கற்கள், வைரங்கள் மற்றும் ஆபரணங்கள், மற்றும் அடிப்படை உலோகங்கள் மற்றும் அதன் பொருட்கள் என்பவற்றினால் உற்பத்தப்பட்டமையே முக்கிய காரணமாகும். எனினும், மட்பாண்ட உற்பத்திகளிலிருந்தான வருவாய்கள் குறைவடைந்தன.

இறக்குமதிச் செயலாற்றம்

இறக்குமதிச் செயலாற்றம் - சனவரி



இறக்குமதிகளின் அளவு மற்றும் அலகுப் பெறுமதிச் சுட்டெண்கள் - (சனவரி)



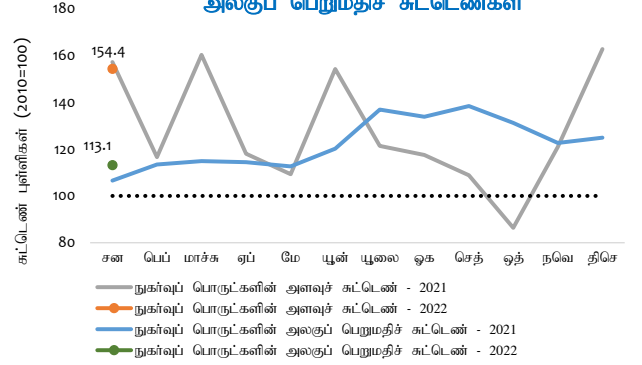
2022 சனவரியில் இறக்குமதிகள் மீதான செலவினம் ஆண்டிற்கு ஆண்டு அடிப்படையில் குறிப்பிடத்தக்களவு அதிகரித்தமைக்கு சகல முக்கிய வகைகளிலும், குறிப்பாக இடைநிலைப் பொருட்கள் மீது உற்பத்தி உயர்ந்தளவிலான செலவினமே முக்கிய காரணமாகும். அதேவேளை, 2022 சனவரியில் இறக்குமதி அளவுச் சுட்டெண்ணும் அலகுப் பெறுமதிச் சுட்டெண்ணும் முறையே 2.3 சதவீதத்தினாலும் 20.3 சதவீதத்தினாலும் (ஆண்டிற்கு ஆண்டு) அதிகரித்தன.

நுகர்வுப் பொருட்களின் இறக்குமதிகள்

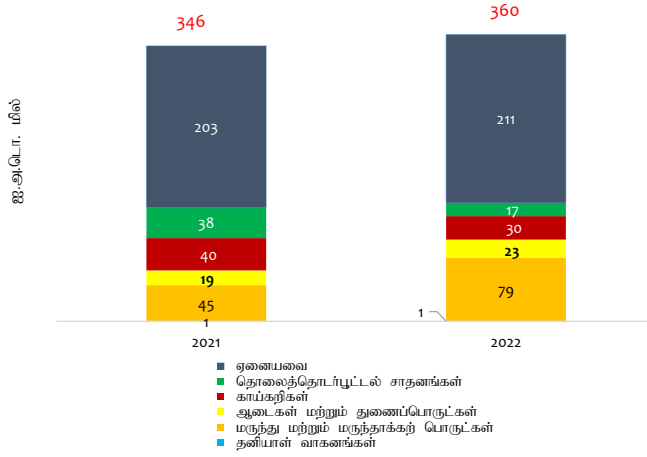
நுகர்வுப் பொருட்கள் இறக்குமதிகள்



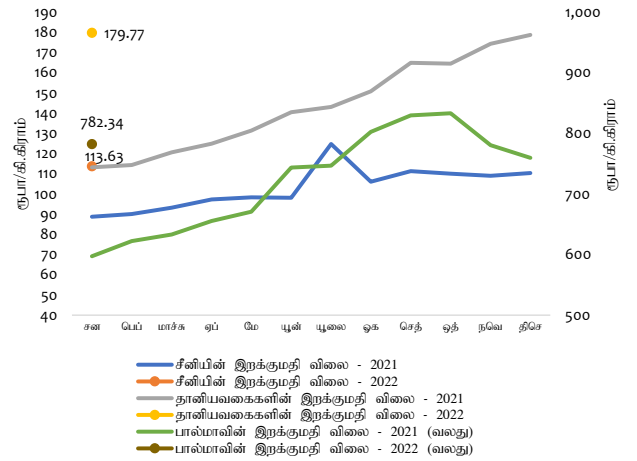
நுகர்வுப் பொருட்கள் இறக்குமதிகளின் அளவு மற்றும் அலகுப் பெறுமதிச் சுட்டெண்கள்



நுகர்வுப் பொருட்கள் இறக்குமதிகளின் செயலாற்றம் (சனவரி)



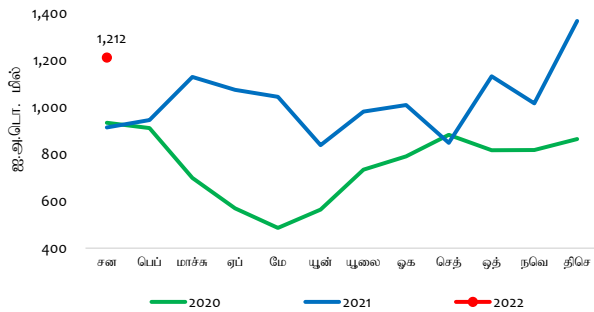
சீனி, தானியங்கள் மற்றும் பால்மாவின் சராசரி இறக்குமதி விலைகள்



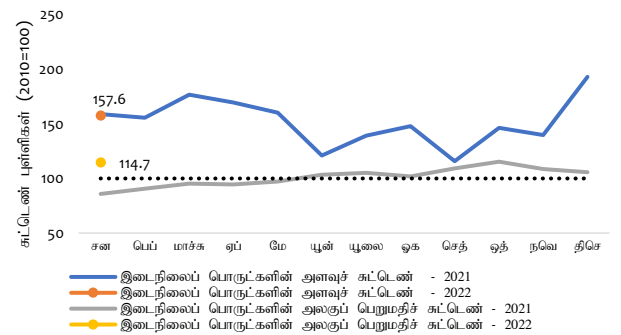
நுகர்வுப் பொருட்கள் மீதான இறக்குமதிச் செலவினம் 2022 சனவரியில் (ஆண்டிற்காண்டு அடிப்படையில்) அதிகரித்தமைக்கு தானியங்கள் மற்றும் ஆலைக் கைத்தொழில் உற்பத்திகள் (முதன்மையாக அரிசி), மருந்து மற்றும் மருந்தாக்கற் பொருட்கள், பார்பண்ணை உற்பத்திகள், மற்றும் ஆடைகள் மற்றும் துணைப்பொருட்கள் என்பவற்றினால் உந்தப்பட்டு உணவு மற்றும் உணவல்லா நுகர்வுப் பொருட்களில் அதிகரிப்புகள் ஏற்பட்டமையே காரணமாகும். எனினும் சீனி மற்றும் இனிப்புப் பண்டங்கள், தொலைத்தொடர்பூட்டல் சாதனங்கள் மற்றும் எண்ணெய் மற்றும் கொழுப்புகள் மீதான செலவினம் வீழ்ச்சியடைந்தது.

இடைநிலைப் பொருட்களின் இறக்குமதிகள்

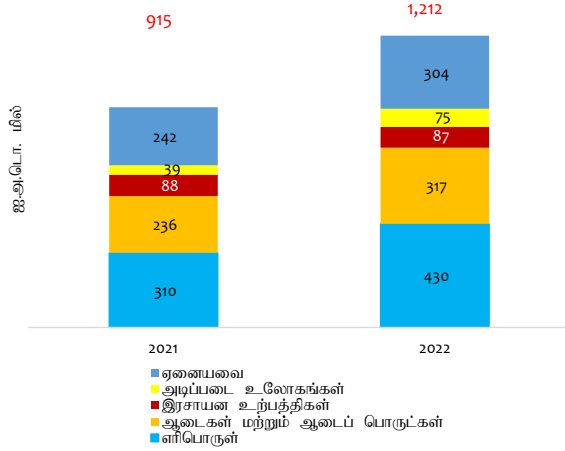
இடைநிலைப் பொருட்கள் இறக்குமதிகள் மீதான செலவினம்



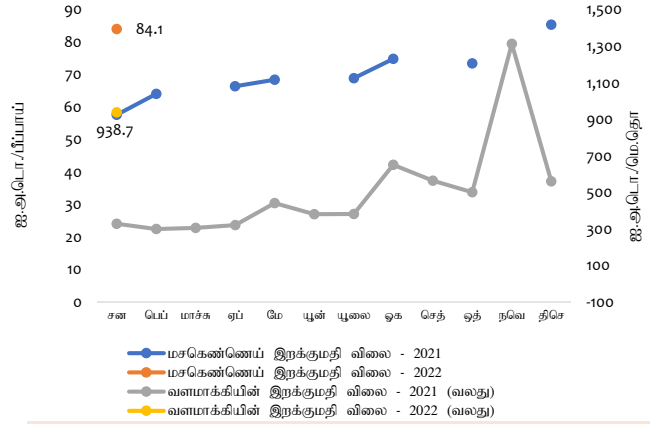
இடைநிலைப் பொருட்கள் இறக்குமதிகளின் அளவு மற்றும் அலகுப் பெறுமதிச் சுட்டெண்கள்



இடைநிலைப் பொருட்கள் இறக்குமதிகளின் மீதான செயலாற்றம் - (சனவரி)



மசகெண்ணெய் மற்றும் வளமாக்கியின் இறக்குமதி விலைகள் (மாதாந்த சராசரி)

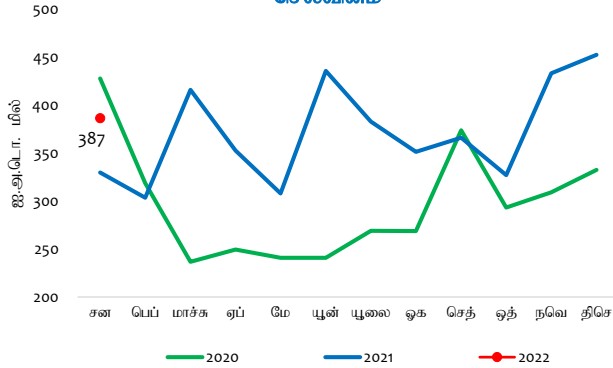


*2021 மார்ச், யூன், செப்டெம்பர் மற்றும் நவம்பர் மாதங்களில் மசகெண்ணெய் இறக்குமதி செய்யப்படவில்லை.

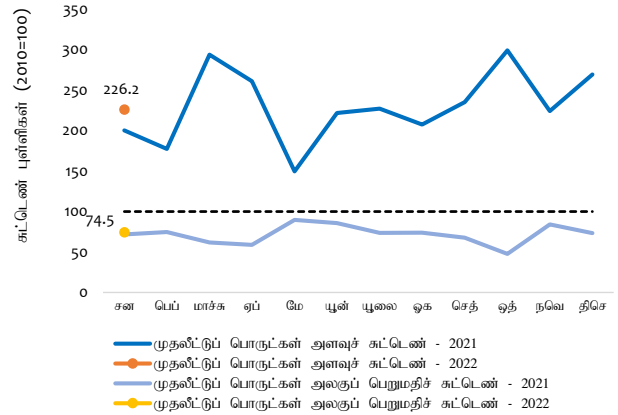
2022 சனவரியில் இடைநிலைப் பொருட்கள் மீதான இறக்குமதிச் செலவினம் குறிப்பிடத்தக்களவு அதிகரித்தமைக்கு எரிபொருள், புடவை மற்றும் புடவைப் பொருட்கள் (முக்கியமாக துணிகள்), அடிப்படை உலோகங்கள் (முக்கியமாக இரும்பு மற்றும் உருக்கு), மற்றும் கோதுமை என்பவற்றின் இறக்குமதிகள் மீது உறப்பட்ட உயர்ந்தளவான செலவினங்களே முக்கிய காரணமாகும். இருப்பினும், உணவுத் தயாரிப்புகள் (முக்கியமாக பனை எண்ணெய்), வேளாண்மை உள்ளீடுகள் (முக்கியமாக விலங்குத்தீன்), வளமாக்கிகள் மற்றும் ஊர்திகள் மற்றும் பொறிப் பாகங்கள் என்பன மீதான இறக்குமதிச் செலவினம் வீழ்ச்சியடைந்தது.

முதலீட்டுப் பொருட்கள் இறக்குமதிகள்

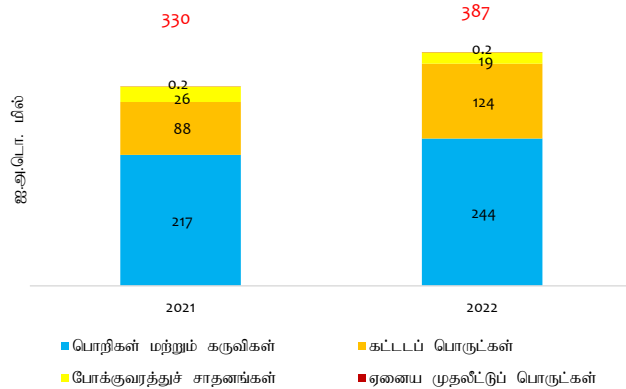
முதலீட்டுப் பொருட்கள் இறக்குமதிகளின் மீதான செலவினம்



முதலீட்டுப் பொருட்கள் இறக்குமதிகளின் அளவு மற்றும் அலகுப் பெறுமதிச் சுட்டெண்கள்



முதலீட்டுப் பொருட்கள் இறக்குமதிகளின் செயலாற்றம் (சனவரி)



2022 சனவரியில் முதலீட்டுப் பொருட்கள் மீதான இறக்குமதிச் செலவினம் அதிகரித்தமைக்கு கட்டடவாக்கப் பொருட்கள் மற்றும் பொறி மற்றும் இயந்திரவியல் சாதனங்கள் மீதான உயர்ந்தளவிலான செலவினமே முக்கிய காரணமாகும். எனினும், போக்குவரத்துச் சாதனங்கள் மீதான செலவினம் வீழ்ச்சியடைந்தது.

வேளிநாட்டு வர்த்தகப் புள்ளிவிபரங்களின் தொகுப்பு

ஏற்றுமதிச் செயலாற்றம் (ஐ.அ.டொ. மில்)

விடயம்		2020	2021	ஆ.ஆ.	2021	2022	ஆ.ஆ.
		சன-திசெ	சன-திசெ	மாற்றம் (%)	சன	சன (அ)	மாற்றம் (%)
வேளாண்மை ஏற்றுமதிகள்		2,336.2	2,729.5	16.8	199.9	204.5	2.3
இதில்	தேயிலை	1,240.9	1,324.4	6.7	101.0	91.2	-9.7
	தெங்கு	345.2	425.2	23.2	24.2	33.3	37.9
	வாசனைத்திரவியங்கள்	333.5	454.8	36.4	42.0	35.0	-16.7
	கடலுணவு	189.8	274.1	44.4	16.9	24.1	42.6
கைத்தொழில் ஏற்றுமதிகள்		7,672.0	9,702.0	26.5	732.3	890.2	21.6
இதில்	புடவைகள் மற்றும் ஆடைகள்	4,423.1	5,435.1	22.9	423.0	516.1	22.0
	இறப்பர் உற்பத்திகள்	786.1	1,050.4	33.6	80.2	82.0	2.2
	பெற்றோலிய உற்பத்திகள்	373.6	506.4	35.6	34.4	67.2	95.2
	உணவு, குடிபானங்கள் மற்றும் புகையிலை	464.0	586.9	26.5	39.7	41.7	4.9
	பொறி மற்றும் எந்திரவியல் சாதனங்கள்	337.5	500.9	48.4	41.1	44.6	8.5
	இரத்தினக்கற்கள், வைரங்கள் மற்றும் ஆபரணங்கள்	181.5	276.7	52.5	23.4	30.2	28.9
	தோல், பயணப்பொருட்கள் மற்றும் காலணிகள்	53.9	58.4	8.2	3.5	4.3	22.1
கனிமம் மற்றும் ஏனைய ஏற்றுமதிகள்		39.2	67.1	71.1	4.4	6.1	38.6
மொத்த ஏற்றுமதிகள்		10,047.4	12,498.6	24.4	936.7	1,100.9	17.5

இறக்குமதிச் செயலாற்றம் (ஐ.அ.டொ. மில்)

விடயம்		2020	2021	ஆ.ஆ.	2021	2022	ஆ.ஆ.
		சன-திசெ	சன-திசெ	மாற்றம் (%)	சன	சன (அ)	மாற்றம் (%)
நுகர்வுப் பொருட்கள்		3,401.7	3,848.7	13.1	345.6	360.0	4.2
	உணவு மற்றும் குடிபானங்கள்	1,554.4	1,666.5	7.2	183.8	187.2	1.8
இதில்	காய்கறிகள் (ஆ)	352.9	384.3	8.9	40.5	29.6	-26.8
	உணவல்லா நுகர்வுப் பொருட்கள்	1,847.3	2,182.2	18.1	161.8	172.8	6.8
இதில்	தனியாள் வாகனங்கள்	282.9	12.8	-95.5	0.5	0.7	31.9
இடைநிலைப் பொருட்கள்		9,076.5	12,308.9	35.6	915.0	1,212.5	32.5
இதில்	எரிபொருள்	2,542.6	3,742.9	47.2	309.8	430.3	38.9
	புடவை மற்றும் புடவைப் பொருட்கள்	2,335.1	3,066.9	31.3	236.5	316.5	33.9
	வளமாக்கிகள்	258.9	158.2	-38.9	4.7	2.5	-47.3
	கோதுமை மற்றும் சோளம்	384.4	418.3	8.8	6.9	41.7	507.6
முதலீட்டுப் பொருட்கள் மற்றும் ஏனையவை		3,577.2	4,479.8	25.2	331.1	386.9	16.9
இதில்	பொறி மற்றும் சாதனம்	2,176.1	2,809.5	29.1	216.6	243.8	12.5
மொத்த இறக்குமதிகள்		16,055.4	20,637.4	28.5	1,591.6	1,959.4	23.1

வர்த்தக நிலுவை (ஐ.அ.டொ. மில்)

விடயம்	2020	2021	ஆ.ஆ.	2021	2022	ஆ.ஆ.
	சன-திசெ	சன-திசெ	மாற்றம் (%)	சன	சன (அ)	மாற்றம் (%)
வர்த்தக நிலுவை	-6,007.9	-8,138.8		-654.9	-858.5	

வர்த்தகச் சுட்டெண்கள் மற்றும் வர்த்தக மாற்று விகிதம் (2010 = 100) (இ)

விடயம்	2020	2021	ஆ.ஆ.	2021	2022	ஆ.ஆ.
	சன-திசெ	சன-திசெ	மாற்றம் (%)	சன	சன (அ)	மாற்றம் (%)
ஏற்றுமதி						
பெறுமதிச் சுட்டெண்	116.5	145.0	24.4	130.4	153.2	17.5
அளவுச் சுட்டெண்	132.9	156.9	18.0	139.6	167.7	20.1
அலகுப் பெறுமதிச் சுட்டெண்	87.7	92.4	5.4	93.4	91.3	-2.2
இறக்குமதி						
பெறுமதிச் சுட்டெண்	119.7	153.9	28.5	142.4	175.4	23.1
அளவுச் சுட்டெண்	145.5	162.2	11.5	165.8	169.6	2.3
அலகுப் பெறுமதிச் சுட்டெண்	82.3	94.9	15.2	85.9	103.4	20.3
வர்த்தக மாற்று விகிதம்	106.5	97.4	-8.6	108.7	88.4	-18.7

(அ) தற்காலிகமானது

(ஆ) தானியங்கள், வெங்காயம், உருளைக்கிழங்குகள், அவரை வகை காய்கறிகள் மற்றும் ஏனையவை உள்ளடங்கலாக

(இ) ஐ.அ.டொ. நியதிகளில்

வர்த்தகம் மற்றும் பண்டங்கள் கற்கைகள் பிரிவு/ பொருளாதார ஆராய்ச்சித் திணைக்களம்