



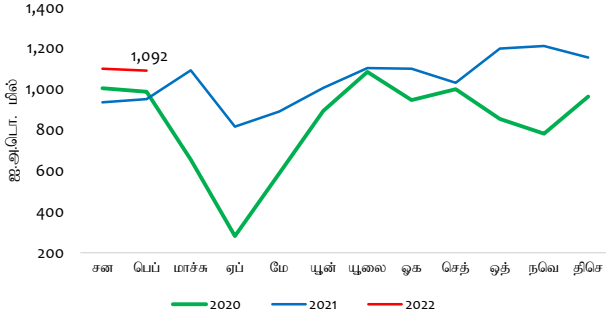
# மாதாந்த வர்த்தகச் செய்தித்திரட்டு

பொருளாதார ஆராய்ச்சித் திணைக்களம்  
இலங்கை மத்திய வங்கி

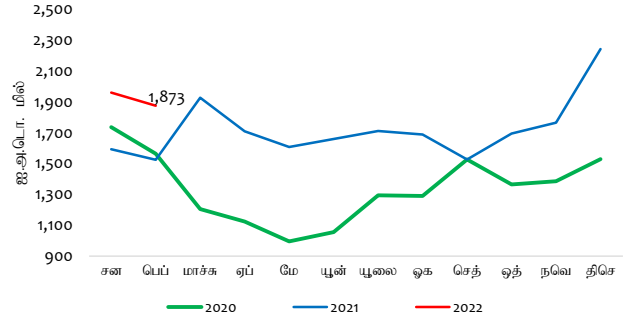
2022 பெப்புருவரி  
தொகுதி 04 வெளியீடு 02

## முக்கிய பண்புகள்

மாதாந்த ஏற்றுமதிச் செயலாற்றம்



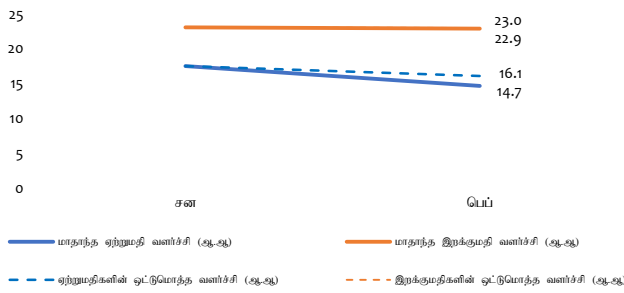
மாதாந்த இறக்குமதிச் செயலாற்றம்



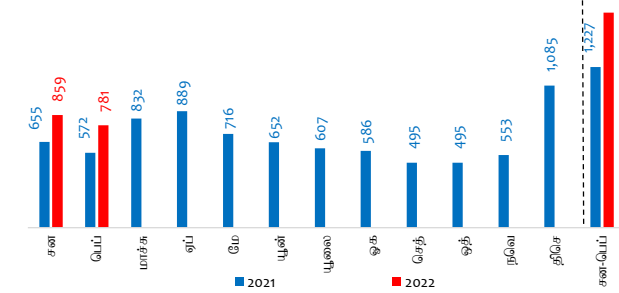
2022 பெப்புருவரியில் வணிகப்பொருட்கள் ஏற்றுமதிகளிலிருந்தான வருவாய்கள் ஐ.அ.டொலர் 1,092 மில்லியனிற்கு 14.7 சதவீதத்தினால் (ஆண்டிற்கு ஆண்டு) அதிகரித்தன.

2022 பெப்புருவரியில் வணிகப்பொருட்களின் இறக்குமதிகள் மீதான செலவினம் ஐ.அ.டொலர் 1,873 மில்லியனிற்கு 22.9 சதவீதத்தினால் (ஆண்டிற்கு ஆண்டு) அதிகரித்தது.

ஏற்றுமதி மற்றும் இறக்குமதி வளர்ச்சி (%)



வர்த்தகப் பற்றாக்குறை (ஐ.அ.டொ. மில்)



2022 பெப்புருவரி இறுதியில் முடிவடையும் இரண்டு மாத காலப்பகுதியில் ஏற்றுமதி வருவாய்கள் மற்றும் இறக்குமதிச் செலவினம் முறையே 16.1 சதவீதத்தினாலும் 23.0 சதவீதத்தினாலும் (ஆண்டிற்கு ஆண்டு) அதிகரித்தன.

வர்த்தகக் கணக்கின் பற்றாக்குறை 2021 பெப்புருவரியில் பதிவுசெய்த ஐ.அ.டொலர் 572 மில்லியனுடன் ஒப்பிடுகையில் 2022 பெப்புருவரியில் ஐ.அ.டொலர் 781 மில்லியனிற்கு விரிவடைந்தது.

## முக்கிய ஏற்றுமதி மற்றும் இறக்குமதி வகைகள் - (2022 சன - பெப்)

ஏற்றுமதிகள் (ஐ.அ.டொ. மில்)

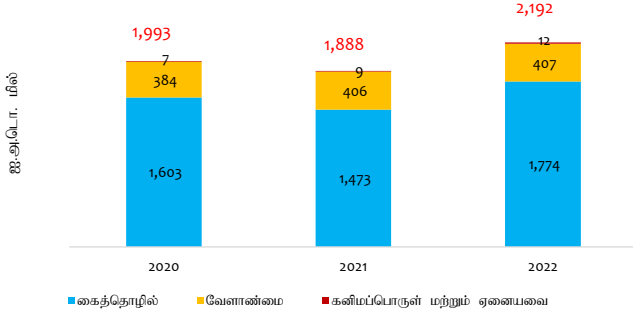
புடவைகள் மற்றும் ஆடைகள்	1,012.5
தேயிலை	192.1
இறப்பர் உற்பத்திகள்	170.3
பெற்றோலிய உற்பத்திகள்	124.0
உணவு, குடிபானம் மற்றும் புகையிலை	92.1
பொறி மற்றும் இயந்திரவியல் சாதனங்கள்	89.5
தெங்கு	68.0
வாசனைத் திரவியங்கள்	62.1
இரத்தினக்கற்க்கள், வைரங்கள் மற்றும் ஆபரணங்கள்	55.3
கடலூணை	45.3

இறக்குமதிகள் (ஐ.அ.டொ. மில்)

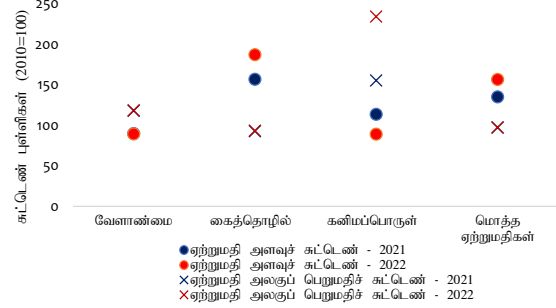
எரிபொருள்	892.5
ஆடைகள் மற்றும் ஆடைப்பொருட்கள்	639.7
பொறி மற்றும் கருவிகள்	468.1
கட்டடப் பொருட்கள்	239.5
இரசாயன உற்பத்திகள்	179.2
அடிப்படை உலோகங்கள்	146.4
பிளாத்திக்கு மற்றும் அவற்றின் பொருட்கள்	143.9
மருந்து மற்றும் மருந்தாக்கற் பொருட்கள்	123.4
தானியம் மற்றும் ஆலைக் கைத்தொழில் உற்பத்திகள்	102.2
கடதாசி மற்றும் கடதாசி அட்டை மற்றும் அதன் பொருட்கள்	81.6

## ஏற்றுமதிச் செயலாற்றம்

### ஏற்றுமதிச் செயலாற்றம் - (சன-பெப்)



### ஏற்றுமதிகளின் அளவு மற்றும் அலகுப் பெறுமதிச் சுட்டெண்கள் - (சன-பெப்)

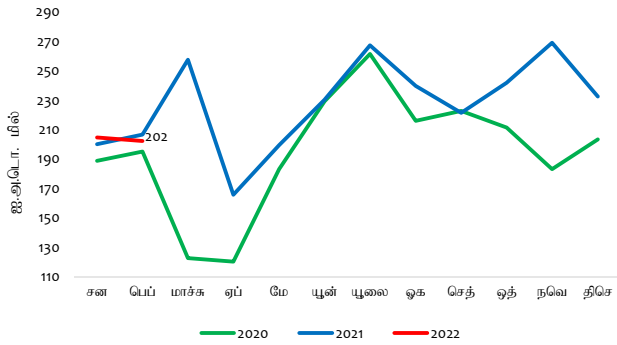


வேளாண்மை, கனிமப்பொருள் மற்றும் ஏனைய ஏற்றுமதிகளும் அதிகரித்தவேளையில், முக்கியமாக கைத்தொழில் ஏற்றுமதிகள் அதிகரித்ததன் காரணமாக 2022 பெப்பருவரீயில் முடிவடையும் இரண்டு மாத காலப்பகுதியில் ஏற்றுமதிகளிலிருந்தான வருவாய்கள் அதிகரித்தன.

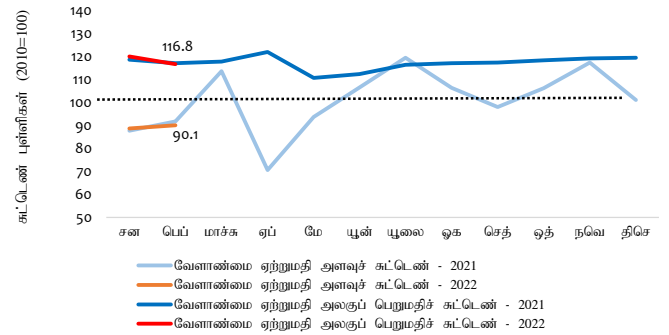
2022 பெப்பருவரீ இறுதியில் முடிவடையும் இரண்டு மாத காலப்பகுதியில் ஏற்றுமதி அளவுச் சுட்டெண் மற்றும் அலகுப் பெறுமதிச் சுட்டெண் முறையே 15.8 சதவீதத்தினாலும் 0.3 சதவீதத்தினாலும் அதிகரித்தன.

## வேளாண்மை ஏற்றுமதிகள்

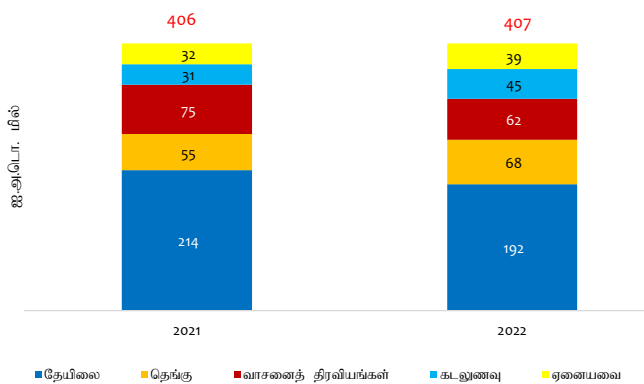
### வேளாண்மை ஏற்றுமதிகள்



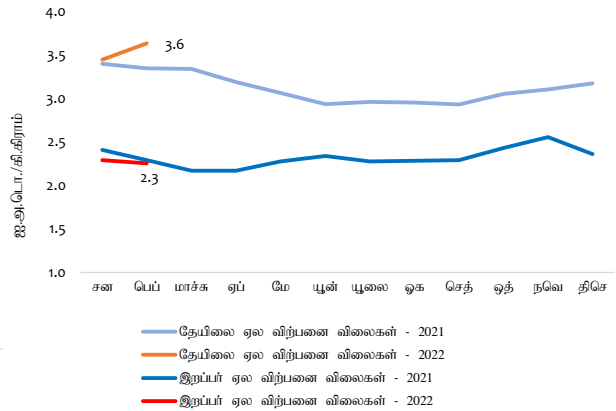
### வேளாண்மை ஏற்றுமதிகளின் அளவு மற்றும் அலகுப் பெறுமதிச் சுட்டெண்கள்



### வேளாண்மை ஏற்றுமதிகளின் செயலாற்றம் (சன-பெப்)

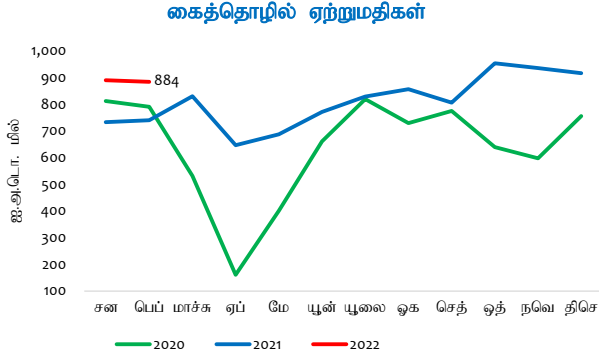


### தேயிலை மற்றும் இறப்பர் விலைகள் \*

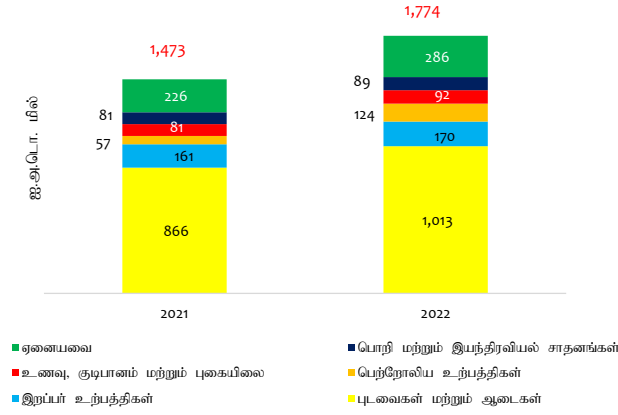


தேயிலை, வாசனைத்திரவியங்கள் மற்றும் பதப்படுத்தப்படாத புகையிலை என்பவற்றிலிருந்தான ஏற்றுமதி வருவாய்கள் வீழ்ச்சியடைந்த வேளையில், கடலுணவு, தெங்கு, சிறு வேளாண்மை உற்பத்திகள் மற்றும் இறப்பர் என்பவற்றிலிருந்தான உயர்ந்தளவான ஏற்றுமதி வருவாய்களுடன் 2022 பெப்பருவரீ இறுதியில் முடிவடையும் இரண்டு மாத காலப்பகுதியில் வேளாண்மை ஏற்றுமதிகளிலிருந்தான ஏற்றுமதி வருவாய்கள் ஆண்டிற்கு ஆண்டு அடிப்படையில் பெரும்பாலும் அதே மட்டத்தில் தொடர்ந்தும் காணப்பட்டன.

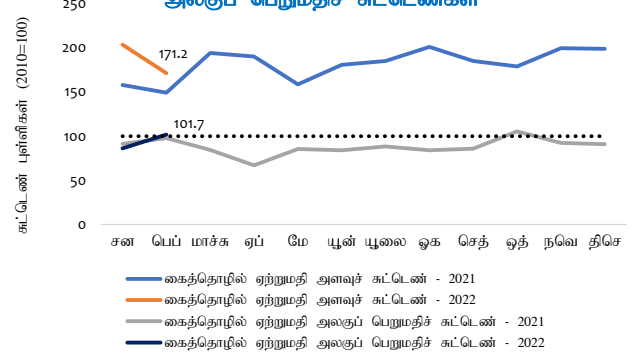
## கைத்தொழில் ஏற்றுமதிகள்



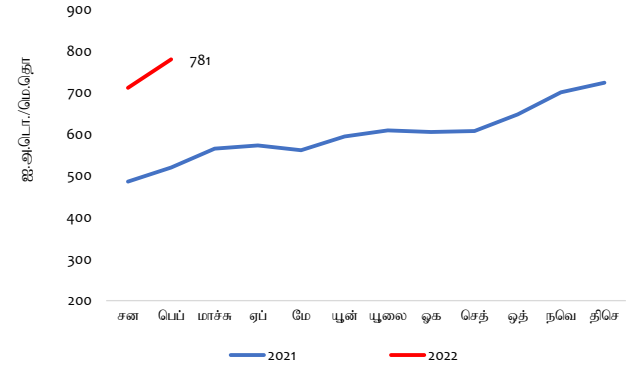
### கைத்தொழில் ஏற்றுமதிகளின் செயலாற்றம் (சன-பெப்)



### கைத்தொழில் ஏற்றுமதிகளின் அளவு மற்றும் அலகுப் பெறுமதிச் சுட்டெண்கள்



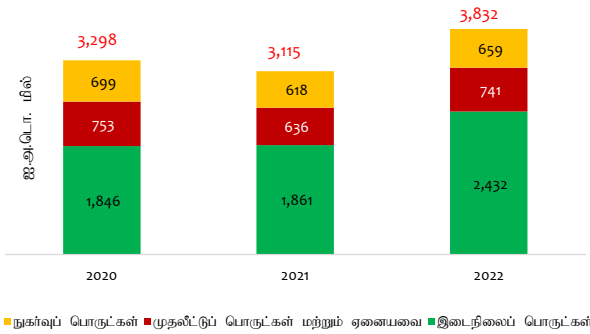
### நீர்க்கல மற்றும் வானூர்தி மற்றும் எரிபொருட்களின் ஏற்றுமதி விலைகள்



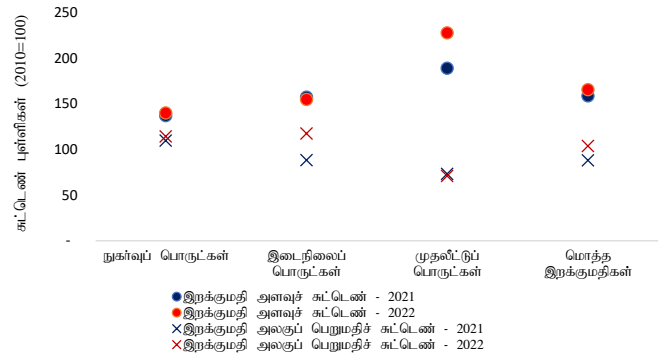
முக்கியமாக, புடவைகள் மற்றும் ஆடைகள், பெற்றோலிய உற்பத்திகள், அடிப்படை உலோகங்கள் மற்றும் அவற்றின் பொருட்கள் மற்றும் இரத்தினக்கற்கள், வைரங்கள் மற்றும் ஆபரணங்கள் என்பவற்றினால் உற்பத்திப்பட்டு 2022 பெப்பருவரி இறுதியில் முடிவடையும் இரண்டு மாத காலப்பகுதியில் கைத்தொழில் ஏற்றுமதிகளிலிருந்தான வருவாய்கள் ஆண்டிற்கு ஆண்டு அடிப்படையில் அதிகரித்தன. அதேவேளை, பிளாத்திக்குகள் மற்றும் அவற்றின் பொருட்கள், இரசாயன உற்பத்திகள் மற்றும் மட்பாண்ட உற்பத்திகள் என்பவற்றின் ஏற்றுமதிகள் மெதுவான வேகத்தில் அதிகரித்தன.

## இறக்குமதிச் செயலாற்றம்

### இறக்குமதிச் செயலாற்றம் - (சன-பெப்)



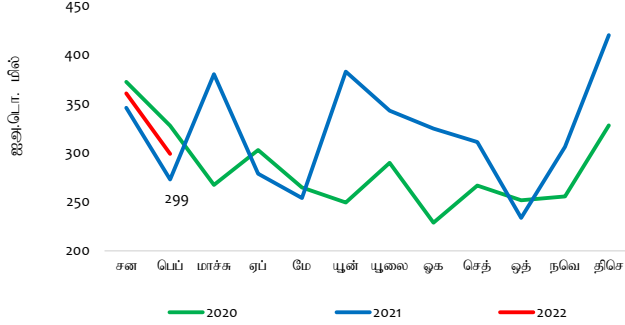
### இறக்குமதிகளின் அளவு மற்றும் அலகுப் பெறுமதிச் சுட்டெண்கள் - (சன-பெப்)



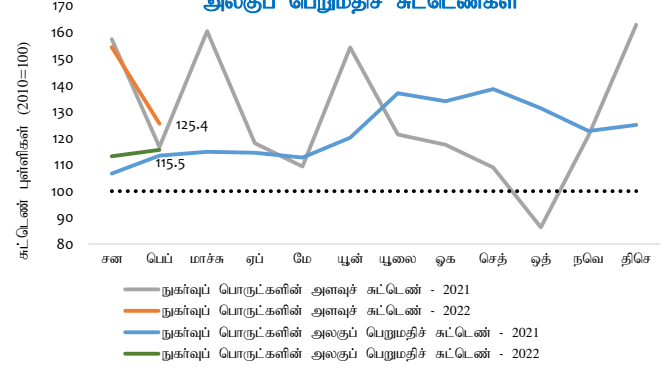
சகல முக்கிய வகைகளிலும் உற்பத்தி உயர்ந்தளவான செலவினத்தின் பெறுபேறாக 2022 பெப்பருவரி இறுதியில் முடிவடையும் இரண்டு மாத காலப்பகுதியில் இறக்குமதிகள் மீதான செலவினம் ஆண்டிற்கு ஆண்டு அடிப்படையில் அதிகரித்தது. அதேவேளை, இக்காலப்பகுதியில் இறக்குமதி அளவுச் சுட்டெண் மற்றும் அலகுப் பெறுமதிச் சுட்டெண் என்பன முறையே 4.3 சதவீதத்தினாலும் 18.0 சதவீதத்தினாலும் (ஆண்டிற்கு ஆண்டு) அடிப்படையில் அதிகரித்தன.

**நுகர்வுப் பொருட்களின் இறக்குமதிகள்**

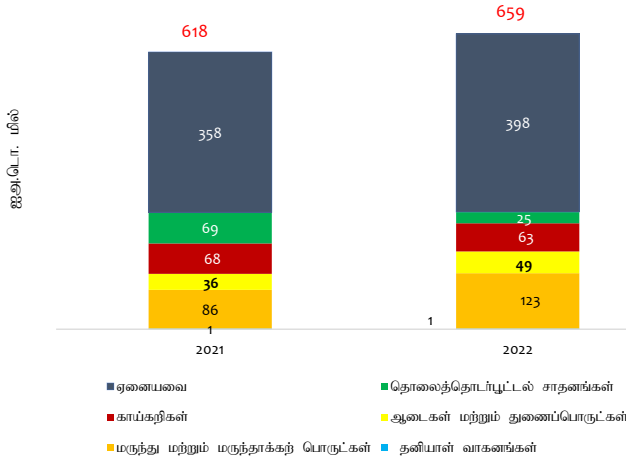
**நுகர்வுப் பொருட்கள் இறக்குமதிகள்**



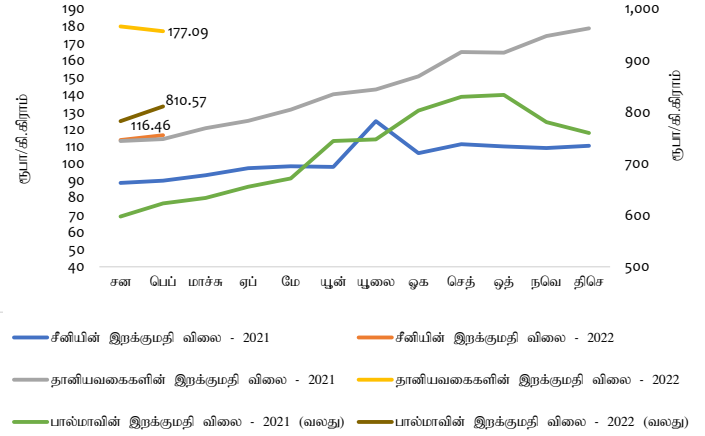
**நுகர்வுப் பொருட்கள் இறக்குமதிகளின் அளவு மற்றும் அலகுப் பெறுமதிச் சுட்டெண்கள்**



**நுகர்வுப் பொருட்கள் இறக்குமதிகளின் மீதான செயலாற்றம் (சன-பெப்)**



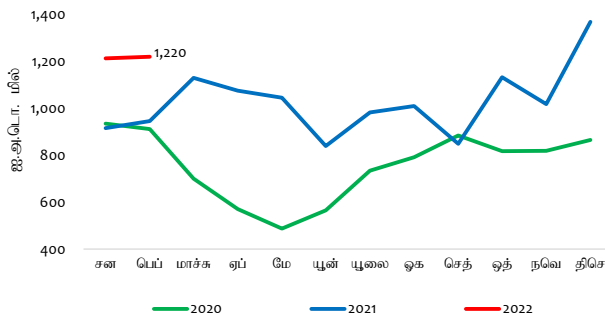
**சீனி, தானியங்கள் மற்றும் பால்மாவின் சராசரி இறக்குமதி விலைகள்**



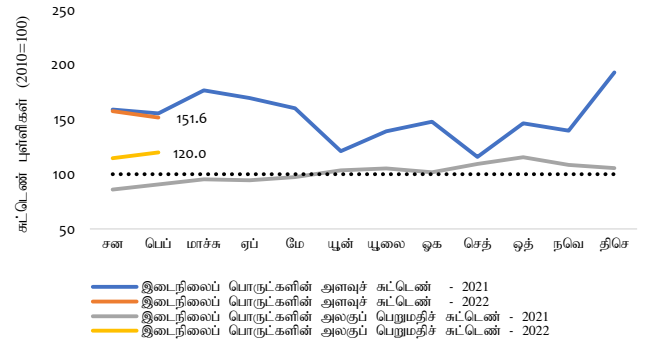
தானியம் மற்றும் ஆலைக் கைத்தொழில் உற்பத்திகள், மருந்து மற்றும் மருந்தாக்கற் பொருட்கள், ஆடைகள் மற்றும் துணைப்பொருட்கள் மற்றும் வாசனைத்திரவியங்கள் என்பவற்றினால் உந்தப்பட்டு உணவு மற்றும் குடிபானங்கள் மற்றும் உணவல்லா நுகர்வுப் பொருட்கள் என்பன மீதான செலவினத்தில் ஏற்பட்ட அதிகரிப்பால், 2022 பெப்புவரி இறுதியில் முடிவடையும் இரண்டு மாத காலப்பகுதியில் நுகர்வுப் பொருட்கள் மீதான இறக்குமதிச் செலவினம் (ஆண்டிற்காண்டு) அடிப்படையில் அதிகரித்தது. தொலைத்தொடர்புட்பட்ட சாதனங்கள், சீனி மற்றும் இனிப்புப் பண்டங்கள் மற்றும் எண்ணெய் மற்றும் கொழுப்புக்கள் என்பன இறக்குமதிச் செலவினம் வீழ்ச்சியடைந்த வகைகளினால் அடங்கின.

**இடைநிலைப் பொருட்களின் இறக்குமதிகள்**

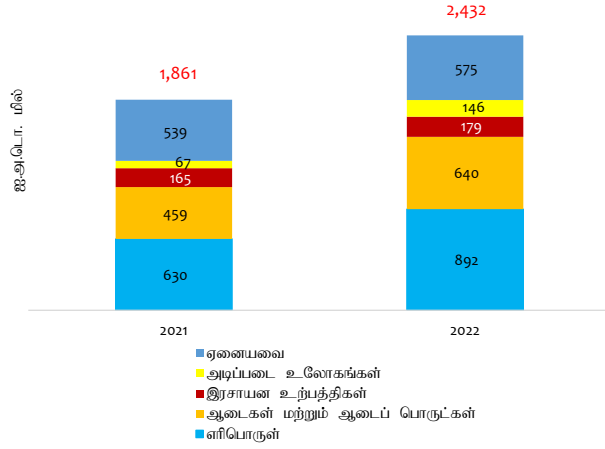
**இடைநிலைப் பொருட்கள் இறக்குமதிகளின் மீதான செலவினம்**



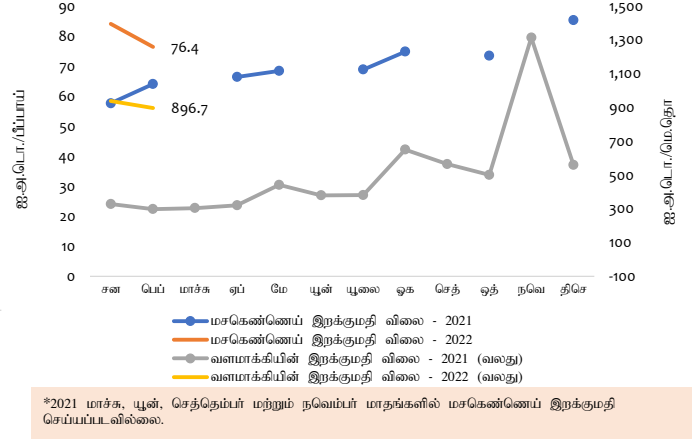
**இடைநிலைப் பொருட்கள் இறக்குமதிகளின் அளவு மற்றும் அலகுப் பெறுமதிச் சுட்டெண்கள்**



**இடைநிலைப் பொருட்கள் இறக்குமதிகளின் மீதான செயலாற்றம் (சன-பெப்)**



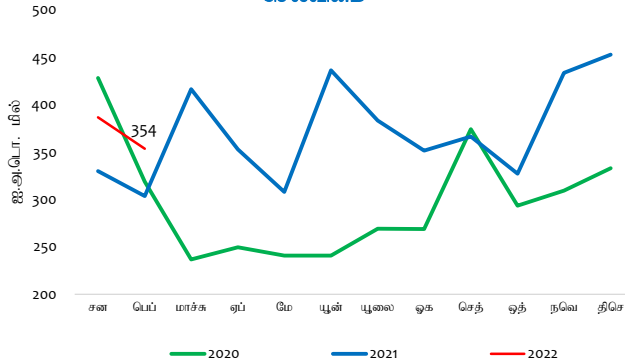
**மசகெண்ணெய் மற்றும் வளமாக்கியின் இறக்குமதி விலைகள் (மாதாந்த சராசரி)**



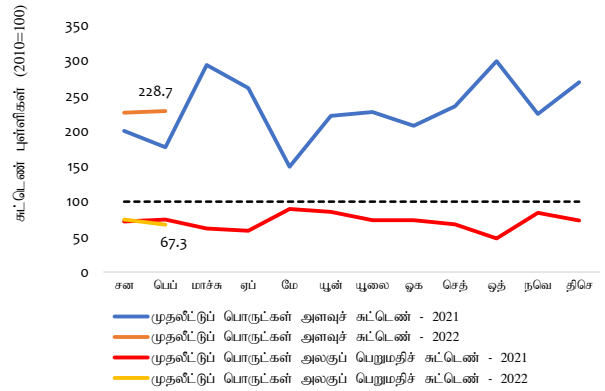
எரிபொருள், புடவை மற்றும் புடவைப் பொருட்கள், அடிப்படை உலோகங்கள், பிளாத்திக்குகள் மற்றும் அவற்றின் பொருட்கள் மற்றும் கடதாசி மற்றும் கடதாசி அட்டை மற்றும் அதன் பொருட்கள் என்பவற்றின் இறக்குமதிகளின் மீது உறப்பட்ட உயர்ந்தளவான செலவினங்கள் காரணமாக 2022 பெப்பருவரி இறுதியில் முடிவடையும் இரண்டு மாத காலப்பகுதியில் இடைநிலைப் பொருட்கள் மீதான இறக்குமதிச் செலவினம் (ஆண்டிற்கான) அடிப்படையில் குறிப்பிடத்தக்களவு அதிகரித்தது. இருப்பினும், இக்காலப்பகுதியில் உணவு தயாரிப்புகள், வளமாக்கிகள், வேளாண்மை உள்ளீடுகள் மற்றும் கோதுமை மீதான இறக்குமதிச் செலவினம் வீழ்ச்சியடைந்து காணப்பட்டது.

**முதலீட்டுப் பொருட்கள் இறக்குமதிகள்**

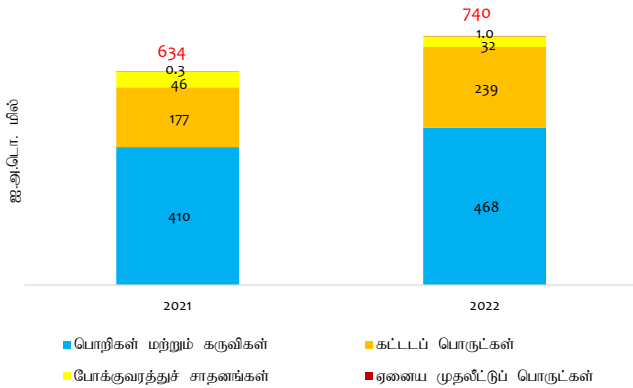
**முதலீட்டுப் பொருட்கள் இறக்குமதிகளின் மீதான செலவினம்**



**முதலீட்டுப் பொருட்கள் இறக்குமதிகளின் அளவு மற்றும் அலகுப் பெறுமதிச் சுட்டெண்கள்**



**முதலீட்டுப் பொருட்கள் இறக்குமதிகளின் செயலாற்றம் (சன-பெப்)**



கட்டடவாக்கப் பொருட்கள் மற்றும் பொறி மற்றும் சாதனங்கள் என்பவற்றில் ஏற்பட்ட கணிசமானளவிலான அதிகரிப்பால் 2022 பெப்பருவரி இறுதியில் முடிவடையும் இரண்டு மாத காலப்பகுதியில் முதலீட்டுப் பொருட்கள் மீதான இறக்குமதிச் செலவினம் அதிகரித்தது. இருப்பினும், இக்காலப்பகுதியில் போக்குவரத்து சாதனங்களின் இறக்குமதி மீதான செலவினம் வீழ்ச்சியடைந்தது.

**வெளிநாட்டு வர்த்தகப் புள்ளிவிபரங்களின் தொகுப்பு (அ)**

**ஏற்றுமதிச் செயலாற்றம் (ஐ.அ.டொ. மில்)**

விடயம்	2021 பெப்	2022 பெப்	ஆ-ஆ. மாற்றம் (%)	2021 சன-பெப்	2022 சன-பெப்	ஆ-ஆ. மாற்றம் (%)
<b>வேளாண்மை ஏற்றுமதிகள்</b>	<b>206.5</b>	<b>202.1</b>	<b>-2.1</b>	<b>406.5</b>	<b>406.6</b>	<b>0.03</b>
இதில் தேயிலை	112.5	100.9	-10.4	213.5	192.1	-10.0
தெங்கு	30.9	34.7	12.2	55.1	68.0	23.5
வாசனைத்திரவியங்கள்	33.1	27.1	-18.3	75.2	62.1	-17.4
கடலுணவு	14.1	21.2	50.5	31.0	45.3	46.2
<b>கைத்தொழில் ஏற்றுமதிகள்</b>	<b>740.3</b>	<b>883.7</b>	<b>19.4</b>	<b>1,472.6</b>	<b>1,773.9</b>	<b>20.5</b>
இதில் புடவைகள் மற்றும் ஆடைகள்	443.3	496.4	12.0	866.3	1,012.5	16.9
இறப்பர் உற்பத்திகள்	81.0	88.3	9.1	161.2	170.3	5.7
பெற்றோலிய உற்பத்திகள்	22.7	56.8	150.6	57.1	124.0	117.2
உணவு, குடிபானங்கள் மற்றும் புகையிலை	41.7	50.4	21.0	81.4	92.1	13.2
பொறி மற்றும் எந்திரவியல் சாதனங்கள் இரத்தினக்கற்கள், வைரங்கள் மற்றும் ஆபரணங்கள்	39.6	44.8	13.2	80.7	89.5	10.8
19.7	25.2	28.0	43.1	55.3	28.5	
தோல், பயணப்பொருட்கள் மற்றும் காலணிகள்	4.5	5.9	31.4	7.9	10.1	27.4
<b>கனிமம் மற்றும் ஏனைய ஏற்றுமதிகள்</b>	<b>4.9</b>	<b>5.8</b>	<b>17.9</b>	<b>9.3</b>	<b>11.9</b>	<b>27.7</b>
<b>மொத்த ஏற்றுமதிகள்</b>	<b>951.7</b>	<b>1,091.6</b>	<b>14.7</b>	<b>1,888.4</b>	<b>2,192.4</b>	<b>16.1</b>

**இறக்குமதிச் செயலாற்றம் (ஐ.அ.டொ. மில்)**

விடயம்	2021 பெப்	2022 பெப்	ஆ-ஆ. மாற்றம் (%)	2021 சன-பெப்	2022 சன-பெப்	ஆ-ஆ. மாற்றம் (%)
<b>நுகர்வுப் பொருட்கள்</b>	<b>272.7</b>	<b>298.8</b>	<b>9.5</b>	<b>618.3</b>	<b>658.8</b>	<b>6.5</b>
<b>உணவு மற்றும் குடிபானங்கள்</b>	<b>131.8</b>	<b>161.4</b>	<b>22.5</b>	<b>315.6</b>	<b>348.6</b>	<b>10.5</b>
இதில் காய்கறிகள் (ஆ)	27.2	33.0	21.2	67.6	62.6	-7.5
<b>உணவல்லா நுகர்வுப் பொருட்கள்</b>	<b>140.9</b>	<b>137.3</b>	<b>-2.5</b>	<b>302.7</b>	<b>310.2</b>	<b>2.5</b>
இதில் தனியாள் வாகனங்கள்	0.9	0.7	-23.2	1.4	1.4	-2.7
<b>இடைநிலைப் பொருட்கள்</b>	<b>945.9</b>	<b>1,219.8</b>	<b>29.0</b>	<b>1,860.8</b>	<b>2,432.3</b>	<b>30.7</b>
இதில் எரிபொருள்	320.2	462.2	44.4	630.0	892.5	41.7
புடவை மற்றும் புடவைப் பொருட்கள்	222.8	323.1	45.1	459.2	639.7	39.3
வளமாக்கிகள்	14.0	4.2	-70.2	18.7	6.7	-64.4
கோதுமை மற்றும் சோளம்	55.5	15.8	-71.5	62.4	57.5	-7.8
<b>முதலீட்டுப் பொருட்கள் மற்றும் ஏனையவை</b>	<b>305.0</b>	<b>354.4</b>	<b>16.2</b>	<b>636.1</b>	<b>741.2</b>	<b>16.5</b>
இதில் பொறி மற்றும் சாதனம்	193.8	224.3	15.7	410.5	468.1	14.0
<b>மொத்த இறக்குமதிகள்</b>	<b>1,523.6</b>	<b>1,872.9</b>	<b>22.9</b>	<b>3,115.2</b>	<b>3,832.3</b>	<b>23.0</b>

**வர்த்தக நிலுவை (ஐ.அ.டொ. மில்)**

விடயம்	2021 பெப்	2022 பெப்	ஆ-ஆ. மாற்றம் (%)	2021 சன-பெப்	2022 சன-பெப்	ஆ-ஆ. மாற்றம் (%)
<b>வர்த்தக நிலுவை</b>	<b>-571.9</b>	<b>-781.4</b>		<b>-1,226.8</b>	<b>-1,639.9</b>	

**வர்த்தகச் சுட்டெண்கள் மற்றும் வர்த்தக மாற்று விகிதம் (2010 = 100) (இ)**

விடயம்	2021 பெப்	2022 பெப்	ஆ-ஆ. மாற்றம் (%)	2021 சன-பெப்	2022 சன-பெப்	ஆ-ஆ. மாற்றம் (%)
<b>ஏற்றுமதி</b>						
பெறுமதிச் சுட்டெண்	132.5	151.9	14.7	131.4	152.6	16.1
அளவுச் சுட்டெண்	130.7	145.4	11.2	135.2	156.5	15.8
அலகுப் பெறுமதிச் சுட்டெண்	101.3	104.5	3.1	97.2	97.5	0.3
<b>இறக்குமதி</b>						
பெறுமதிச் சுட்டெண்	136.4	167.6	22.9	139.4	171.5	23.0
அளவுச் சுட்டெண்	151.4	161.1	6.4	158.6	165.4	4.3
அலகுப் பெறுமதிச் சுட்டெண்	90.1	104.0	15.5	87.9	103.7	18.0
<b>வர்த்தக மாற்று விகிதம்</b>	<b>112.5</b>	<b>100.5</b>	<b>-10.7</b>	<b>110.6</b>	<b>94.0</b>	<b>-15.0</b>

(அ) தற்காலிகமானது

(ஆ) தானியங்கள், வெங்காயம், உருளைக்கிழங்குகள், அவரை வகை காய்கறிகள் மற்றும் ஏனையவை உள்ளடங்கலாக

(இ) ஐ.அ.டொ. நியதிகளில்

வர்த்தகம் மற்றும் பண்டங்கள் கற்கைகள் பிரிவு/ பொருளாதார ஆயாய்ச்சித் திணைக்களம்