



மாதாந்த வர்த்தகச் செய்தித்திரட்டு

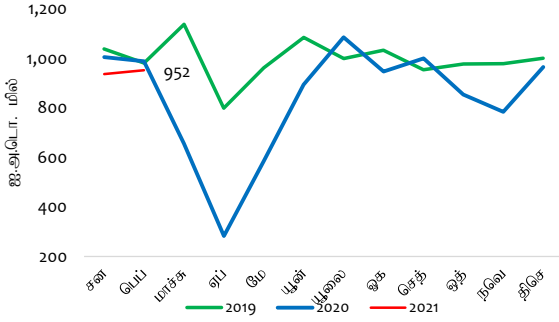
பொருளாதார ஆராய்ச்சித் திணைக்களம்

இலங்கை மத்திய வங்கி

2021 பெப்புருவரி
தொகுதி 03 வெளியீடு 02

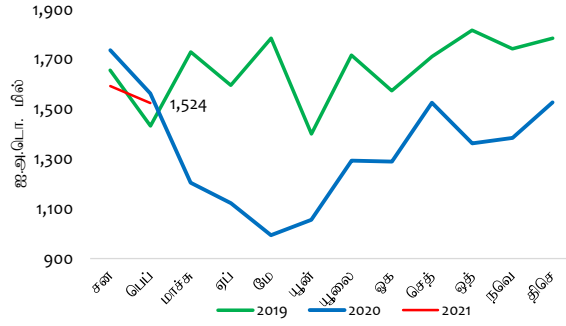
முக்கிய பண்புகள்

மாதாந்த ஏற்றுமதிச் செயலாற்றம்



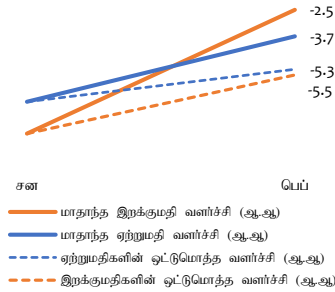
2021 பெப்புருவரியில் வணிகப்பொருட்கள் ஏற்றுமதிகளிலிருந்தான வருவாய்கள் ஐ.அ.டொலர் 952 மில்லியனுக்கு 3.7 சதவீதத்தினால் (ஆண்டிற்கு ஆண்டு) வீழ்ச்சியடைந்தன.

மாதாந்த இறக்குமதிச் செயலாற்றம்



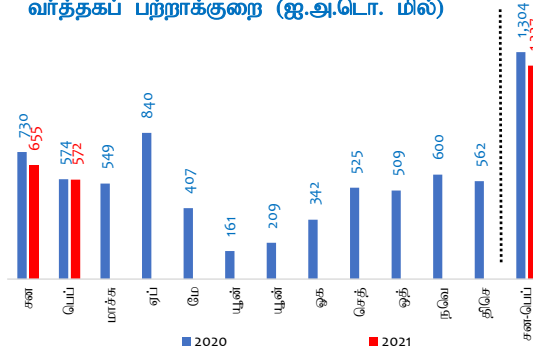
2021 பெப்புருவரியில் வணிகப்பொருட்களின் இறக்குமதிகள் மீதான செலவினம் ஐ.அ.டொலர் 1,524 மில்லியனுக்கு 2.5 சதவீதத்தினால் (ஆண்டிற்கு ஆண்டு) குறைவடைந்தது.

ஏற்றுமதி மற்றும் இறக்குமதி வளர்ச்சி வீதம் (%)



2021 பெப்புருவரி இறுதியில் இரண்டு மாத காலப்பகுதியில் ஏற்றுமதி வருவாய்கள் 5.3 சதவீதத்தினால் (ஆண்டிற்கு ஆண்டு) வீழ்ச்சியடைந்ததுடன் இறக்குமதிச் செலவினமும் 5.5 சதவீதத்தினால் வீழ்ச்சியடைந்தது.

வர்த்தகப் பற்றாக்குறை (ஐ.அ.டொ. மில்)



வர்த்தகக் கணக்கின் பற்றாக்குறை 2020 பெப்புருவரியில் பதிவுசெய்த ஐ.அ.டொலர் 574 மில்லியனுடன் ஒப்பீடுகையில் 2021 பெப்புருவரில் ஐ.அ.டொலர் 572 மில்லியனுக்குச் சுருக்கமடைந்தது.

முக்கிய ஏற்றுமதி மற்றும் இறக்குமதி வகைகள் - (2020 சன - பெப்)

ஏற்றுமதிகள் (ஐ.அ.டொ. மில்)

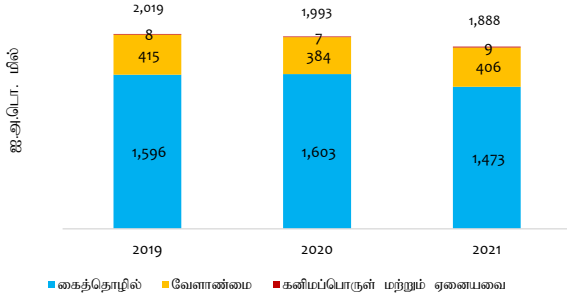
புடவைகள் மற்றும் ஆடைகள்	866.3
தேயிலை	213.5
இறப்பர் உற்பத்திகள்	161.2
உணவு, குடிபானம் மற்றும் புகையிலை	81.4
பொறி மற்றும் இயந்திரவியல் சாதனங்கள்	80.7
வாசனைத் திரவியங்கள்	75.2
பெற்றோலிய உற்பத்திகள்	57.1
தெங்கு	55.1
இரத்தினக்கற்கள், வைரங்கள் மற்றும் ஆபரணங்கள்	43.1
இரசாயன உற்பத்திகள்	32.4

இறக்குமதிகள் (ஐ.அ.டொ. மில்)

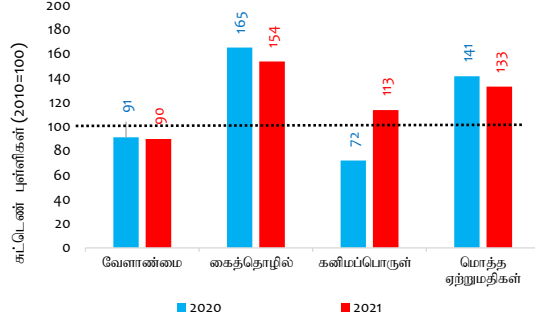
எரிபொருள்	630.0
ஆடைகள் மற்றும் ஆடைப்பொருட்கள்	459.2
பொறி மற்றும் கருவிகள்	410.5
கட்டடப் பொருட்கள்	176.9
இரசாயன உற்பத்திகள்	165.5
பிளாத்திக்கு மற்றும் அவற்றின் பொருட்கள்	117.1
சீனி மற்றும் இனிப்பு வகைகள்	86.6
மருந்து மற்றும் மருத்தாக்கற் பொருட்கள்	86.0
தொலைத்தொடர்புட்பல் சாதனங்கள்	69.2
காய்கறிகள்	67.6

ஏற்றுமதிச் செயலாற்றம்

ஏற்றுமதிச் செயலாற்றம் (சன-பெப்)



ஏற்றுமதி அளவுச் சுட்டெண் (சன-பெப்)

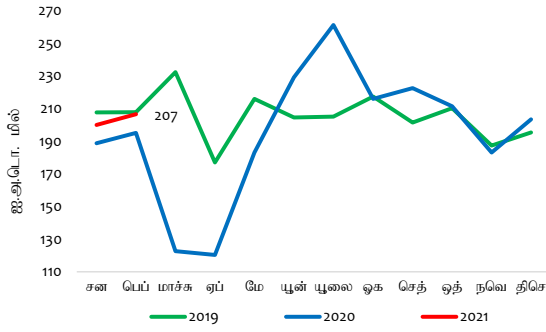


வேளாண்மை, கனிமப்பொருள், மற்றும் ஏனைய ஏற்றுமதிகள் ஒரு வளர்ச்சியைக் காண்பித்த போதிலும் கைத்தொழில் ஏற்றுமதிகளில் ஏற்பட்ட குறைவின் காரணமாகவே 2021 பெப்புவரி இறுதியில் இரண்டு மாத காலப்பகுதியில் ஏற்றுமதிகளிலிருந்தான வருவாய்கள் வீழ்ச்சியடைந்தன.

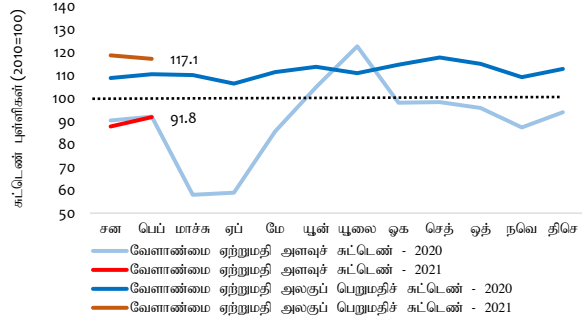
கைத்தொழில் மற்றும் வேளாண்மை ஏற்றுமதிகளின் ஏற்றுமதி அளவுகளில் ஏற்பட்ட குறைவின் காரணமாக 2021 பெப்புவரி இறுதியில் இரண்டு மாத காலப்பகுதியில் ஏற்றுமதி அளவுச் சுட்டெண் வீழ்ச்சியடைந்தது.

வேளாண்மை ஏற்றுமதிகள்

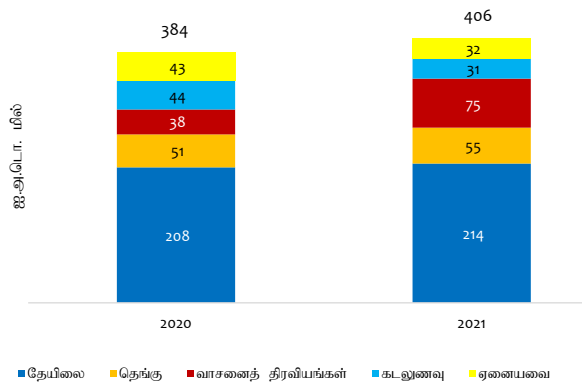
வேளாண்மை ஏற்றுமதிகள்



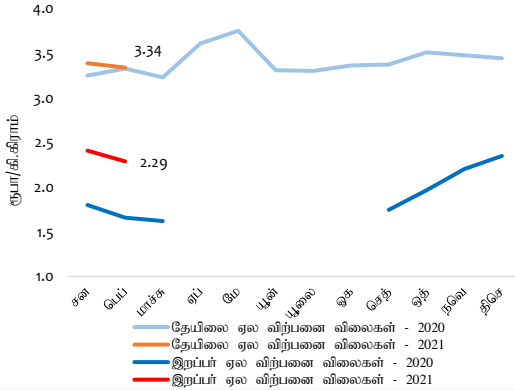
வேளாண்மை ஏற்றுமதிகளின் அளவு மற்றும் அலகுப் பெறுமதிச் சுட்டெண்கள்



வேளாண்மை ஏற்றுமதிகளின் செயலாற்றம் (சன-பெப்)



தேயிலை மற்றும் இறப்பர் விலைகள்*

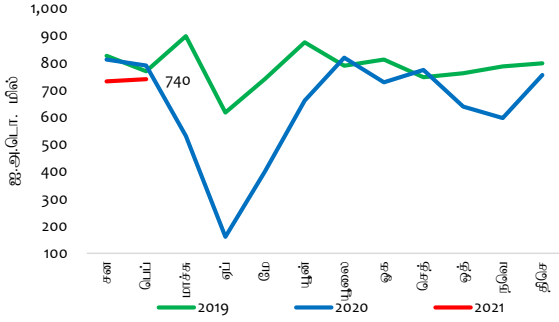


*கொழும்பு ஏல்விற்பனை விலைகளை அடிப்படையாகக் கொண்டது. 2020இன் ஏப்பிரலிற்கும் ஒகத்திற்கும் இடைப்பட்ட காலப்பகுதிக்கான ஏல்விற்பனை விலைகள் காணப்படவில்லை.

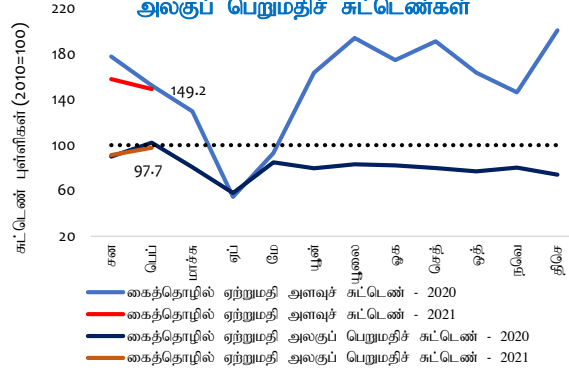
2021 பெப்புவரி இறுதியில் இரண்டு மாத காலப்பகுதியில் வேளாண்மை ஏற்றுமதிகளிலிருந்தான ஏற்றுமதி வருவாய்கள் மேம்பட்டமைக்கு, வாசனைத் திரவியங்கள் (கருவா மற்றும் மிளகு போன்றவற்றால்), தேயிலை மற்றும் தெங்கு என்பனவற்றின் ஏற்றுமதிகளிலிருந்தான வருவாய்களில் ஏற்பட்ட உயர்வே பிரதான காரணமாகும். எனினும், கடலுணவு, சிறுவேளாண்மை உற்பத்திகள் மற்றும் காய்கறிகள் என்பவற்றிலிருந்தான ஏற்றுமதி வருவாய்கள் வீழ்ச்சியடைந்தன.

கைத்தொழில் ஏற்றுமதிகள்

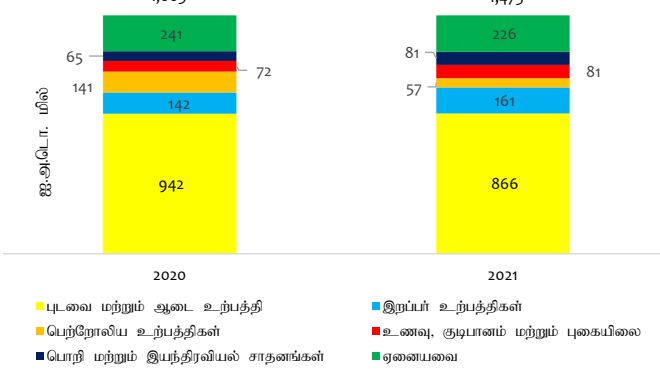
கைத்தொழில் ஏற்றுமதிகள்



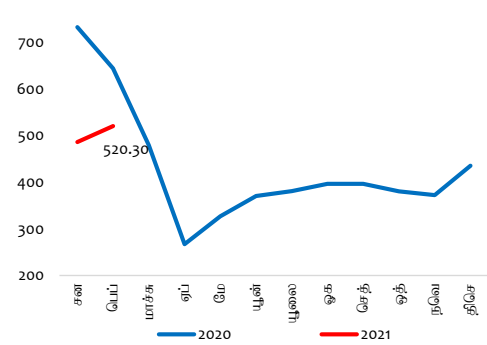
கைத்தொழில் ஏற்றுமதிகளின் அளவு மற்றும் அலகுப் பெறுமதிச் சுட்டெண்கள்



கைத்தொழில் ஏற்றுமதிகளின் செயலாற்றம் (சன-சன)



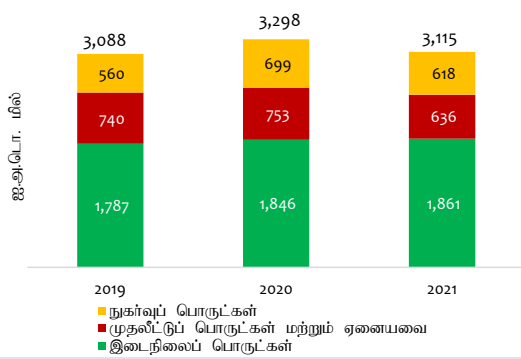
நீர்க்கல மற்றும் வானூர்தி எரிபொருள்களின் ஏற்றுமதி விலைகள்



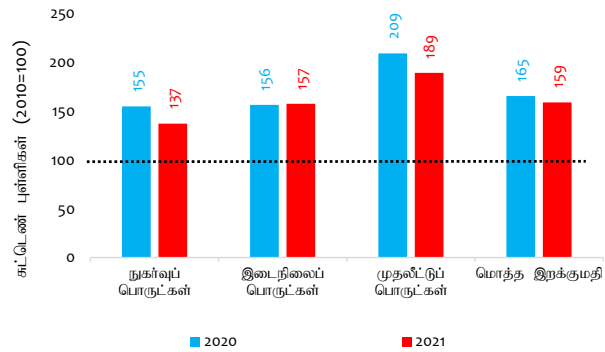
2021 பெப்பருவரி இறுதியில் இரண்டு மாத காலப்பகுதியில் கைத்தொழில் ஏற்றுமதிகளிலிருந்தான வருவாய்கள் சிறிதளவு வீழ்ச்சியடைந்தமைக்கு பெற்றோலிய உற்பத்திகள் மற்றும் புடவை மற்றும் ஆடை உற்பத்திகள் போன்றவற்றின் தாழ்ந்தளவிலான செயலாற்றமே பிரதான காரணமாகும். எனினும், பொறி மற்றும் இயந்திரவியல் சாதனங்கள் மற்றும் இறப்பர் உற்பத்திகள் என்பவற்றின் ஏற்றுமதிகளிலிருந்தான வருவாய்கள் உயர்வடைந்தன.

இறக்குமதிச் செயலாற்றம்

இறக்குமதிச் செயலாற்றம் - (சன-பெப்)



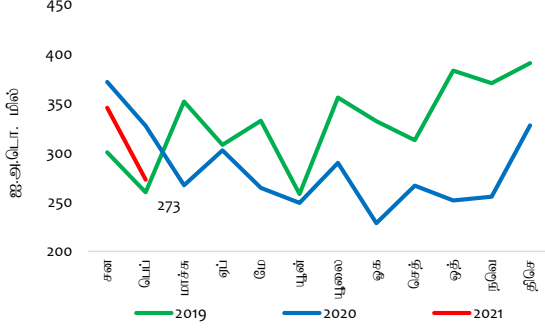
இறக்குமதி அளவுச் சுட்டெண் - (சன-பெப்)



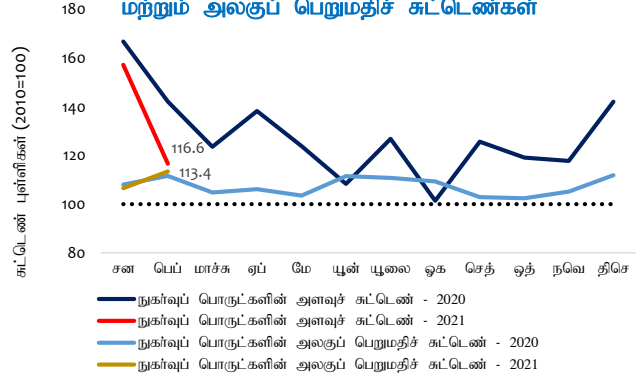
2021 பெப்பருவரி இறுதியில் இரண்டு மாத காலப்பகுதியில் இறக்குமதிகள் மீதான செலவினம் குறைவடைந்தமைக்கு நுகர்வுப் பொருட்கள், முதலீட்டுப் பொருட்கள் மற்றும் ஏனைய பொருட்கள் இறக்குமதிகள் மீது உறப்பட்ட குறைந்தளவிலான செலவினமே பிரதான காரணமாகும். அதேவேளை, இறக்குமதிகளின் அனைத்து முக்கிய வகைகள் தவிர இடைநிலைப் பொருட்களின் அளவுகளில் அதேகாலப்பகுதியில் (ஆ.ஆ.) இறக்குமதி அளவுச் சுட்டெண் குறைந்த அளவுடன் வீழ்ச்சியடைந்தது.

நுகர்வுப் பொருட்களின் இறக்குமதிகள்

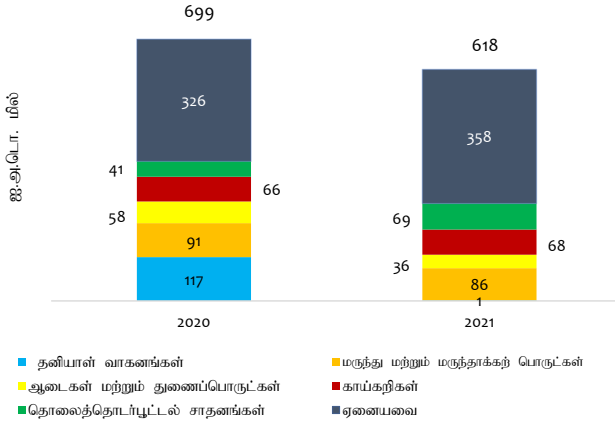
நுகர்வுப் பொருட்களின் இறக்குமதிகள்



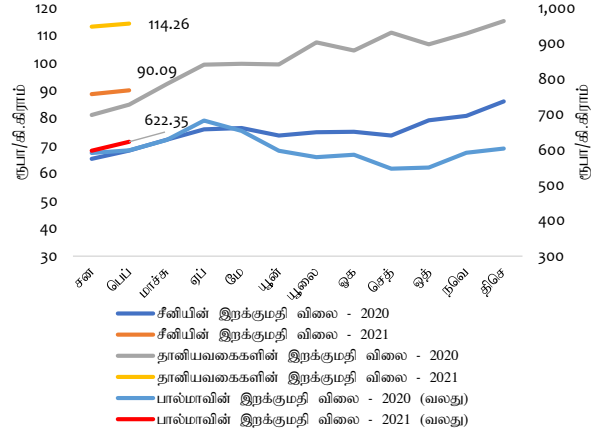
நுகர்வுப் பொருட்கள் இறக்குமதிகளின் அளவு மற்றும் அலகுப் பெறுமதிச் சுட்டெண்கள்



நுகர்வுப் பொருட்கள் இறக்குமதிகளின் செயலாற்றம் (சன-பெப்)



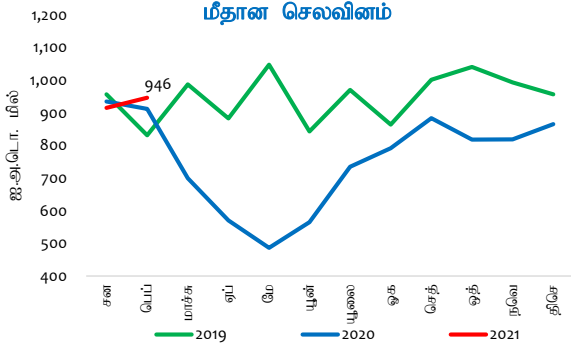
சீனி, தானியங்கள் மற்றும் பால்மாவின் சராசரி இறக்குமதி விலைகள்



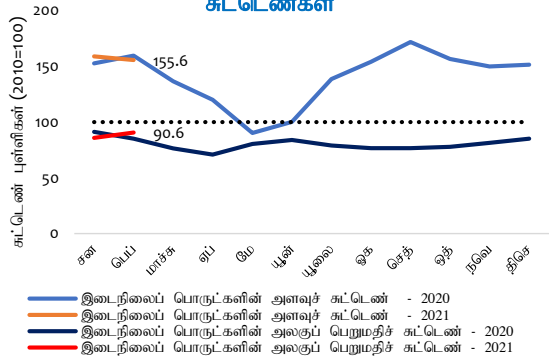
2021 பெப்புவரி இறுதியில் இரண்டு மாத காலப்பகுதியில் நுகர்வுப் பொருட்கள் மீதான இறக்குமதிச் செலவினம் குறைவடைந்தமைக்கு (ஆண்டிற்கு ஆண்டு) தொலைத்தொடர்புட்பட்டல் சாதனங்கள் இறக்குமதிகள் மீதான செலவினம் அதிகரித்திருப்பினும் தனியான வாகனங்கள் மற்றும் ஆடைகள் மற்றும் துணைப்பொருட்கள் போன்றவற்றினால் இயக்கப்படும் உணவல்லா நுகர்வுப் பொருட்கள் இறக்குமதிகளின் வீழ்ச்சியானது பிரதான காரணமாகும். அதேவேளை, சீனி மற்றும் எண்ணெய் மற்றும் கொழுப்பு ஆகியவற்றின் இறக்குமதிகள் மீதான உயர் செலவினத்துடன் உணவு மற்றும் குடிபானங்கள் மீதான செலவினம் அதிகரித்தது.

இடைநிலைப் பொருட்களின் இறக்குமதிகள்

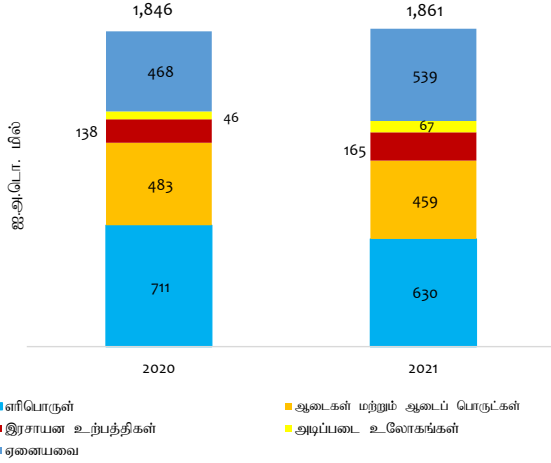
இடைநிலைப் பொருட்கள் இறக்குமதிகள் மீதான செலவினம்



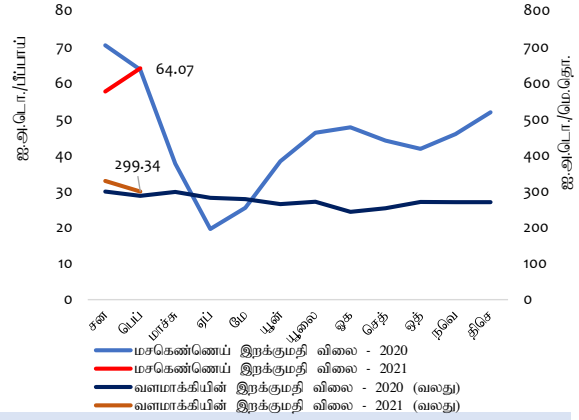
இடைநிலைப் பொருட்கள் இறக்குமதிகளின் அளவு மற்றும் அலகுப் பெறுமதிச் சுட்டெண்கள்



இடைநிலைப் பொருட்கள் இறக்குமதிகளின் செயலாற்றம் (சன-பெப்)



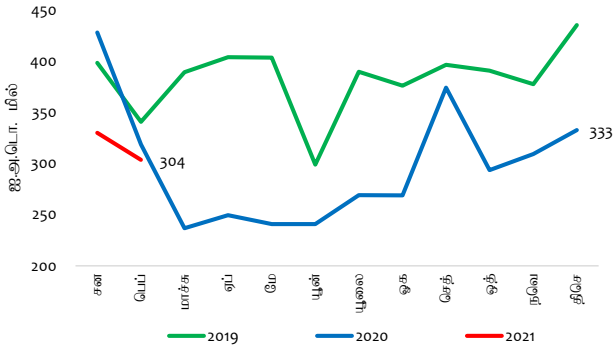
மசகெண்ணெய் மற்றும் வளமாக்கியின் இறக்குமதி விலைகள் (மாதாந்தச் சராசரிகள்)



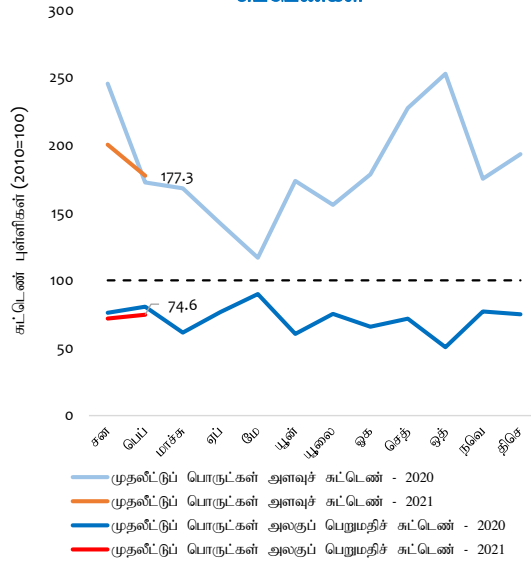
2021 பெப்புவரி இறுதியில் இரண்டு மாத காலப்பகுதியில் இடைநிலைப் பொருட்கள் மீதான இறக்குமதிச் செலவினம் அதிகரித்தமைக்கு கோதுமை மற்றும் சோளம், இரசாயன உற்பத்திகள், பிளாத்திக்கு மற்றும் அதன் பொருட்கள் மற்றும் இறப்பர் மற்றும் அதன் பொருட்கள் போன்ற பொருட்களின் இறக்குமதிகள் மீதான உயர் செலவினமே பிரதான காரணமாகும். எவ்வாறாயினும், எளிபொருள் மற்றும் ஆடை மற்றும் அதன் பொருட்கள் இறக்குமதிகள் மீதான செலவினம் வீழ்ச்சியடைந்தது.

முதலீட்டுப் பொருட்கள் இறக்குமதிகள்

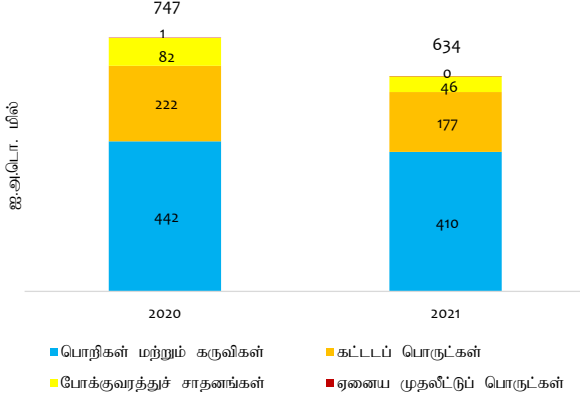
முதலீட்டுப் பொருட்கள் இறக்குமதிகள் மீதான செலவினம்



முதலீட்டுப் பொருட்கள் இறக்குமதிகளின் அளவு மற்றும் அலகுப் பெறுமதிச் சுட்டெண்கள்



முதலீட்டுப் பொருட்கள் இறக்குமதிகளின் செயலாற்றம் (சன-பெப்)



2021 பெப்புவரி இறுதியில் இரண்டு மாத காலப்பகுதியில் அனைத்து முக்கிய வகைகளின் இறக்குமதிகள் குறைந்ததன் விளைவாக முதலீட்டுப் பொருட்களின் இறக்குமதி மீதான செலவினம் வீழ்ச்சியடைந்தது.

வெளிநாட்டு வர்த்தகப் புள்ளிவிபரங்களின் தொகுப்பு

ஏற்றுமதிச் செயலாற்றம் (ஐ.அ.டொ. மில்)

விடயம்	2020 பெப்	2021 பெப்	ஆ-ஆ. மாற்றம் (%)	2020 சன-பெப்	2021 பெப்	சன-பெப்	ஆ-ஆ. மாற்றம் (%)
வேளாண்மை ஏற்றுமதிகள்	195.1	206.5	5.9	383.8	406.5		5.9
இதில் தேயிலை	107.8	112.5	4.4	207.5	213.5		2.9
தெங்கு	26.2	30.9	18.1	50.7	55.1		8.6
வாசனைத்திரவியங்கள்	18.7	33.1	77.6	38.1	75.2		97.1
கடலுணவு	20.6	14.1	-31.6	44.2	31.0		-30.0
கைத்தொழில் ஏற்றுமதிகள்	790.1	740.3	-6.3	1,602.7	1,472.6		-8.1
இதில் புடவைகள் மற்றும் ஆடைகள்	468.1	443.3	-5.3	942.2	866.3		-8.1
இறப்பர் உற்பத்திகள்	71.5	81.0	13.2	141.7	161.2		13.7
பெற்றோலிய உற்பத்திகள்	57.8	22.7	-60.8	140.6	57.1		-59.4
உணவு, குடிபானங்கள் மற்றும் புகையிலை	36.6	41.7	13.7	72.1	81.4		12.8
பொறி மற்றும் எந்திரவியல் சாதனங்கள்	34.8	39.6	13.9	65.3	80.7		23.7
இரத்தினக்கற்கள், வைரங்கள் மற்றும் ஆபரணங்கள்	21.4	19.7	-8.2	46.1	43.1		-6.7
தோல், பயணப்பொருட்கள் மற்றும் காலணிகள்	7.3	4.5	-39.2	12.9	7.9		-38.4
கனிமம் மற்றும் ஏனைய ஏற்றுமதிகள்	3.3	4.9	48.0	6.9	9.3		35.4
மொத்த ஏற்றுமதிகள்	988.5	951.7	-3.7	1,993.4	1,888.4		-5.3

இறக்குமதிச் செயலாற்றம் (ஐ.அ.டொ. மில்)

விடயம்	2020 பெப்	2021 பெப்	ஆ-ஆ. மாற்றம் (%)	2020 சன-பெப்	2021 பெப்	சன-பெப்	ஆ-ஆ. மாற்றம் (%)
நுகர்வுப் பொருட்கள்	327.3	272.7	-16.7	699.0	618.3		-11.5
உணவு மற்றும் குடிபானங்கள்	135.8	131.8	-3.0	283.4	315.6		11.4
இதில் காய்கறிகள்	30.0	27.2	-9.4	65.9	67.6		2.6
உணவல்லா நுகர்வுப் பொருட்கள்	191.4	140.9	-26.4	415.7	302.7		-27.2
இதில் தனியாள் வாகனங்கள்	53.6	0.9	-98.3	116.9	1.4		-98.8
இடைநிலைப் பொருட்கள்	911.5	945.9	3.8	1,846.0	1,860.8		0.8
இதில் எரிபொருள்	418.7	320.2	-23.5	710.6	630.0		-11.3
புடவை மற்றும் புடவைப் பொருட்கள்	182.0	222.8	22.4	482.8	459.2		-4.9
வளமாக்கிகள்	13.2	14.0	5.7	19.2	18.7		-2.6
கோதுமை மற்றும் சோளம்	8.4	55.5	558.6	17.3	62.4		260.1
முதலீட்டுப் பொருட்கள் மற்றும் ஏனையவை	323.6	305.0	-5.7	752.7	636.1		-15.5
இதில் பொறி மற்றும் சாதனம்	183.5	193.8	5.6	442.1	410.5		-7.2
மொத்த இறக்குமதிகள்	1,562.3	1,523.6	-2.5	3,297.7	3,115.2		-5.5

வர்த்தக நிலுவை (ஐ.அ.டொ. மில்)

விடயம்	2020 பெப்	2021 பெப்	ஆ-ஆ. மாற்றம் (%)	2020 சன-பெப்	2021 பெப்	சன-பெப்	ஆ-ஆ. மாற்றம் (%)
வர்த்தக நிலுவை	-573.8	-571.9		-1,304.2	-1,226.8		

வர்த்தகச் சுட்டெண்கள் மற்றும் வர்த்தக மாற்று விகிதம் (2010 = 100) (அ)

விடயம்	2020 பெப்	2021 பெப்	ஆ-ஆ. மாற்றம் (%)	2020 சன-பெப்	2021 பெப்	சன-பெப்	ஆ-ஆ. மாற்றம் (%)
ஏற்றுமதி							
பெறுமதிச் சுட்டெண்	137.6	132.5	-3.7	138.7	131.4		-5.3
அளவுச் சுட்டெண்	132.5	130.4	-1.6	141.3	132.9		-5.9
அலகுப் பெறுமதிச் சுட்டெண்	103.8	101.6	-2.2	98.2	98.9		0.7
இறக்குமதி							
பெறுமதிச் சுட்டெண்	139.8	136.4	-2.5	147.6	139.4		-5.5
அளவுச் சுட்டெண்	157.5	151.4	-3.9	165.3	158.6		-4.0
அலகுப் பெறுமதிச் சுட்டெண்	88.8	90.1	1.4	89.3	87.9		-1.6
வர்த்தக மாற்று விகிதம்	116.9	112.8	-3.5	110.0	112.5		2.3

(அ) தானியங்கள், வெங்காயங்கள், கிழங்குகள், பருப்பு வகை காய்கறிகள் மற்றும் ஏனையவை உள்ளடங்கலாக

(ஆ) ஐ.அ.டொ. நியதிகளில்

வர்த்தகம் மற்றும் பண்டங்கள் கற்கைகள் பிரிவு/ பொருளாதார ஆராய்ச்சித் திணைக்களம்