



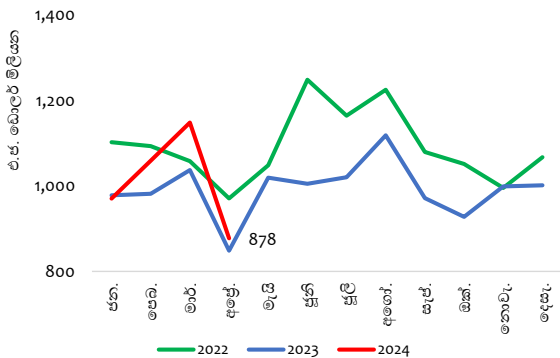
# මාසික වෙළඳ විවරණිකාව

ආර්ථික පර්යේෂණ දෙපාර්තමේන්තුව  
ශ්‍රී ලංකා මහ බැංකුව

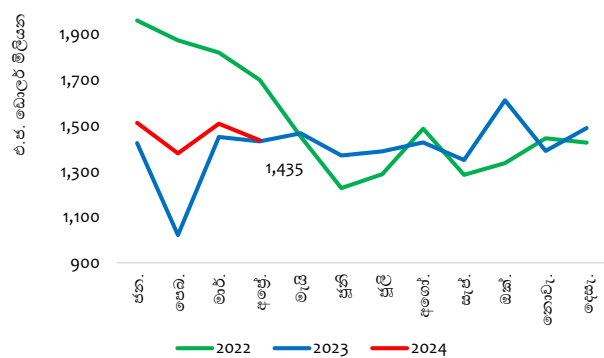
2024 අප්‍රේල්  
06 වෙළුම 04 නිකුතුව

## විශේෂ සිදුවීම්

මාසික අපනයන ක්‍රියාකාරිත්වය



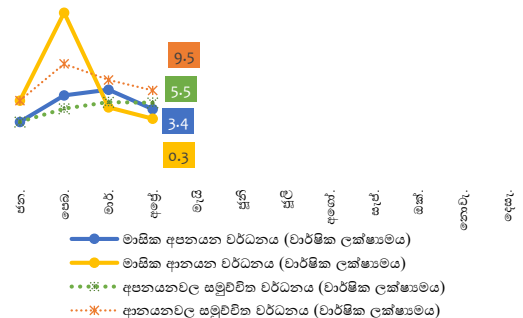
මාසික ආනයන ක්‍රියාකාරිත්වය



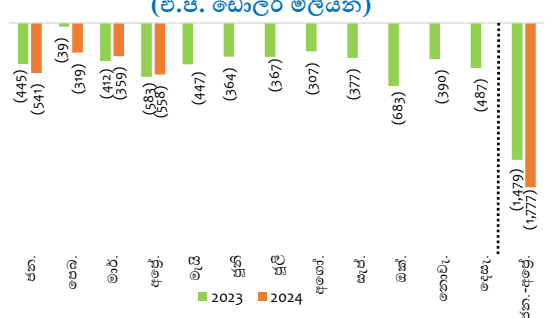
2024 වසරේ අප්‍රේල් මාසය තුළ දී වෙළඳ භාණ්ඩ අපනයන ආදායම එ.ජ. ඩොලර් මිලියන 878ක් දක්වා පෙර වසරේ අනුරූප මාසයට සාපේක්ෂව සියයට 3.4කින් ඉහළ ගියේය.

2024 වසරේ අප්‍රේල් මාසය තුළ දී වෙළඳ භාණ්ඩ ආනයන වියදම එ.ජ. ඩොලර් මිලියන 1,435ක් දක්වා පෙර වසරේ අනුරූප මාසයට සාපේක්ෂව සියයට 0.3කින් ඉහළ ගියේය.

අපනයන හා ආනයන වර්ධන අනුපාත (%)



වෙළඳ ශේෂය



2024 වසරේ අප්‍රේල් මාසයේදී අවසාන වන මාස හතර තුළ අපනයන ආදායම වාර්ෂික ලක්ෂ්‍යමය පදනම මත සියයට 5.5කින් ඉහළ ගිය අතර, ආනයන වියදම් ද සියයට 9.5කින් ඉහළ ගියේය.

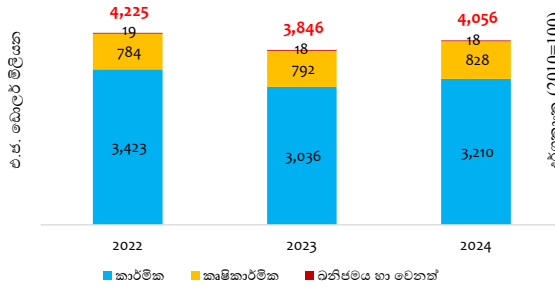
වෙළඳ ශේෂයේ හිඟය, 2023 වසරේ අප්‍රේල් මාසයේ දී පැවති එ.ජ. ඩොලර් මිලියන 583ට සාපේක්ෂව 2024 වසරේ අප්‍රේල් මාසයේ දී එ.ජ. ඩොලර් මිලියන 558ක් දක්වා අඩු විය.

## ප්‍රධාන අපනයන හා ආනයන කාණ්ඩ - (2024 ජන. - අප්‍රේ.)

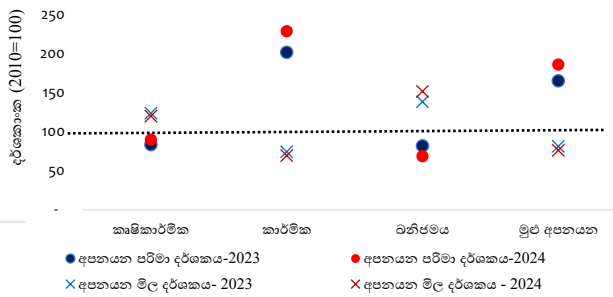
අපනයන (එ.ජ. ඩොලර් මිලියන)	ආනයන (එ.ජ. ඩොලර් මිලියන)
රෙදිපිළි හා ඇඟලුම්	1,579.7
තේ	866.9
වනිජ තෙල් නිෂ්පාදිත	666.3
රබර් නිෂ්පාදිත	320.0
ආහාර, පාන වර්ග හා දුම්කොළ	283.8
යන්ත්‍රසූත්‍ර හා යන්ත්‍රික උපකරණ	186.7
මැණික්, දියමන්ති හා ස්වර්ණාභරණ	176.6
පොල්	165.8
මුහුදු ආහාර	147.0
කුළුබඩු	140.0
ඉන්ධන	
රෙදිපිළි හා රෙදිපිළි උපාංග	
යන්ත්‍රසූත්‍ර හා උපකරණ	
රසායනික නිෂ්පාදිත	
ගොඩනැගිලි ද්‍රව්‍ය	
බෙහෙත් හා ඖෂධීය නිෂ්පාදිත	
ජලාශ්‍රිත හා ඒ ආශ්‍රිත නිෂ්පාදිත	
මූල ලෝහ	
එළවළු	
කඩදාසි, සන කඩදාසි හා ඒ ආශ්‍රිත නිෂ්පාදිත	

### අපනයන ක්‍රියාකාරිත්වය

අපනයන ක්‍රියාකාරිත්වය - (ජන.-අප්‍රේ.)



අපනයන පරිමා හා මිල දර්ශක - (ජන.-අප්‍රේ.)

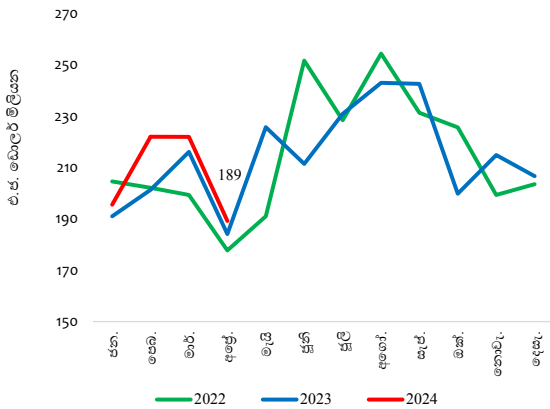


2024 වසරේ අප්‍රේල් මාසයෙන් අවසාන වන මාස හතර තුළ දී කාර්මික සහ කෘෂිකාර්මික නිෂ්පාදිත අපනයන කාණ්ඩයන්හි ආදායම ඉහළ යෑම හේතුවෙන් වාර්ෂික ලක්ෂ්‍යමය පදනම මත අපනයන ආදායම ඉහළ ගියේය.

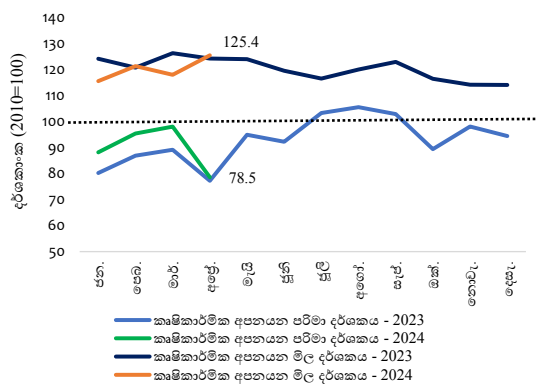
2024 වසරේ අප්‍රේල් මාසයෙන් අවසාන වන මාස හතර තුළ දී, පෙර වසරේ අනුරූප කාලපරිච්ඡේදයට සාපේක්ෂව අපනයන පරිමා දර්ශකය සියයට 12.5කින් ඉහළ ගිය අතර, අපනයන මිල දර්ශකය සියයට 6.3කින් පහළ ගියේය.

### කෘෂිකාර්මික අපනයන

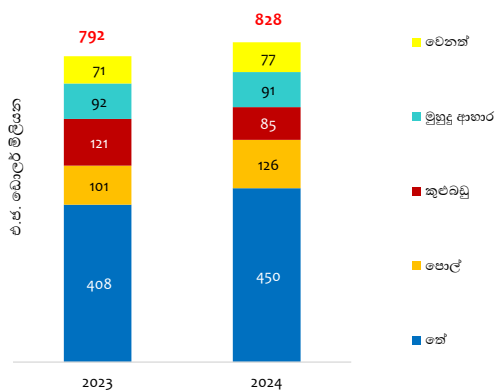
කෘෂිකාර්මික අපනයන ආදායම



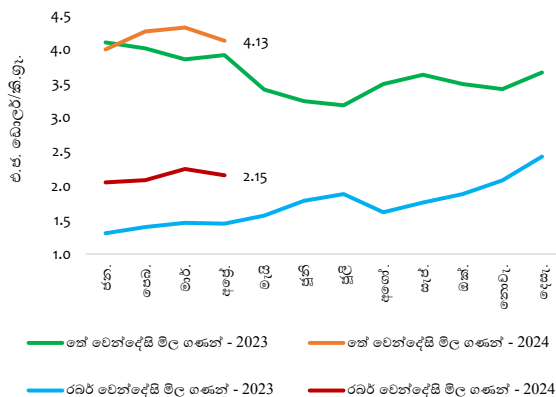
කෘෂිකාර්මික අපනයන පරිමා හා මිල දර්ශක



කෘෂිකාර්මික අපනයනවල ක්‍රියාකාරිත්වය (ජන.-අප්‍රේ.)

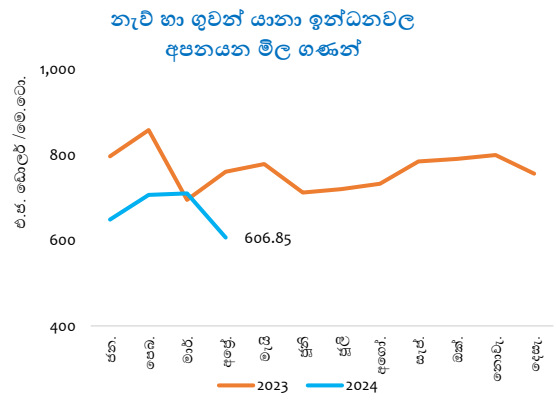
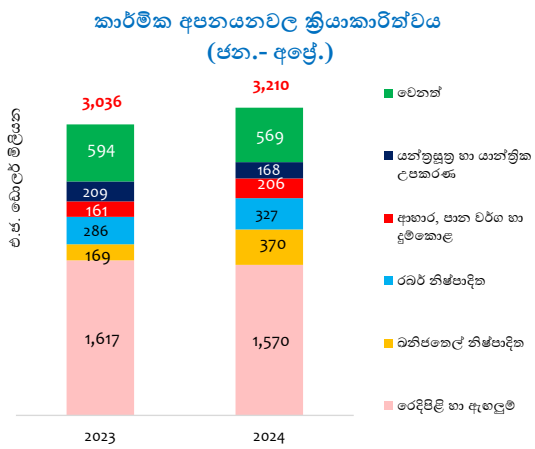
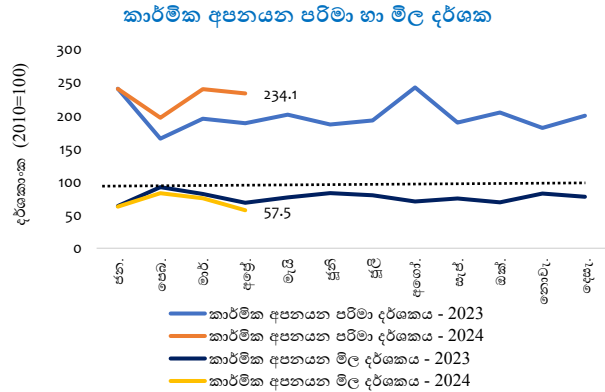
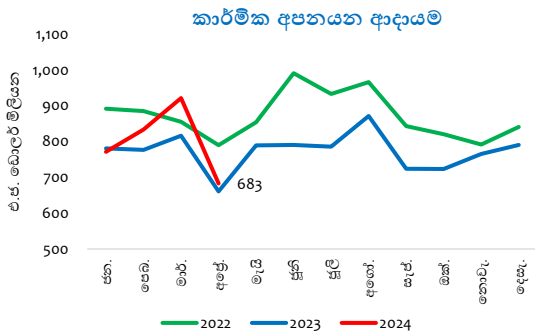


තේ සහ රබර් මිල ගණන්



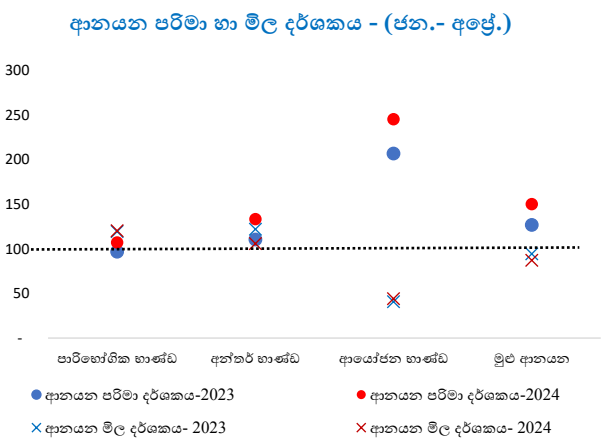
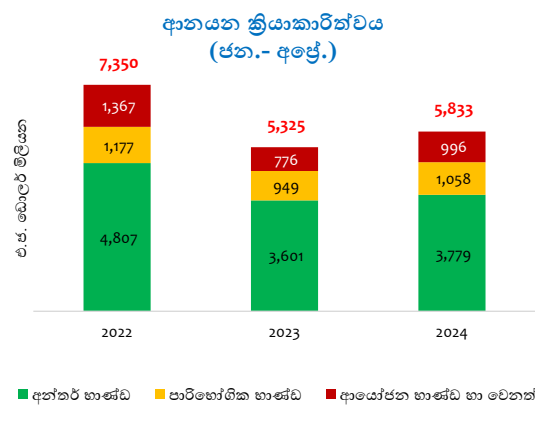
2024 වසරේ අප්‍රේල් මාසයෙන් අවසාන වන මාස හතර තුළ දී, ප්‍රධාන වශයෙන් තේ, පොළ ආශ්‍රිත නිෂ්පාදිත සහ සුළු කෘෂිකාර්මික නිෂ්පාදිත අපනයන ආදායම ඉහළ යෑම හේතුවෙන් කෘෂිකාර්මික අපනයන ආදායම පෙර වසරේ අනුරූප කාලපරිච්ඡේදයට සාපේක්ෂව ඉහළ ගියේය. මීට ප්‍රතිවිරුද්ධව, මෙම කාලපරිච්ඡේදය තුළ කුළුබඩු අපනයන ආදායමේ සැලකිය යුතු පහළ යෑමක් සිදුවිය.

### කාර්මික අපනයන



2024 වසරේ අප්‍රේල් මාසයෙන් අවසාන වන මාස හතර තුළ දී ප්‍රධාන වශයෙන් ඛනිජ තෙල් නිෂ්පාදිත අපනයන ආදායම ඉහළ යෑම හේතුවෙන් කාර්මික අපනයන ආදායම පෙර වසරේ අනුරූප කාලපරිච්ඡේදයට සාපේක්ෂව ඉහළ ගියේය. තවද, ආහාර, පාන වර්ග හා දුම්කොළ සහ රබර් නිෂ්පාදිත අපනයනයන්හි සැලකිය යුතු ඉහළ යෑමක් වාර්තා විය. කෙසේ වෙතත්, රෙදිපිළි හා ඇඟලුම් සහ යන්ත්‍රසූත්‍ර හා යන්ත්‍රික උපකරණ අපනයන ආදායමෙහි පහළ යෑමක් පැවතුණි.

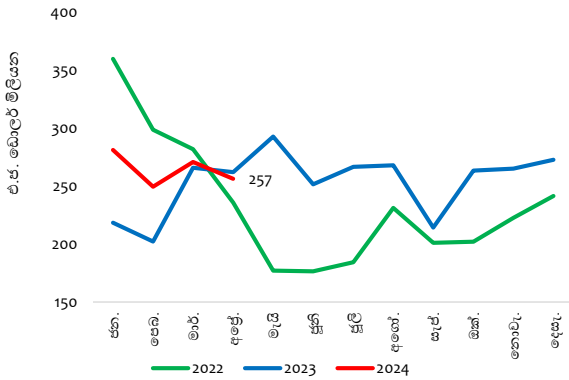
### ආනයන ක්‍රියාකාරීත්වය



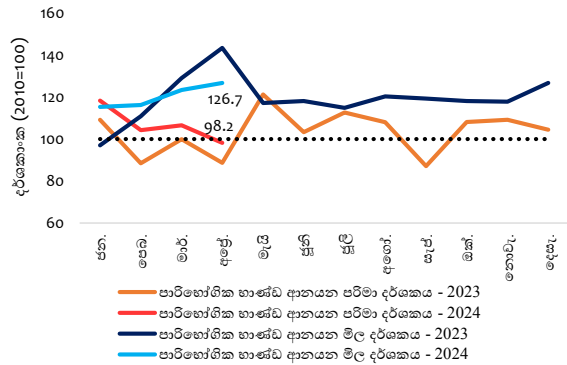
සියලුම ප්‍රධාන ආනයන කාණ්ඩවල ආනයන වියදම ඉහළ යෑම හේතුවෙන් 2024 වසරේ අප්‍රේල් මාසයෙන් අවසාන වන මාස හතර තුළ දී, වෙළඳ භාණ්ඩ ආනයන වියදම පෙර වසරේ අනුරූප කාලපරිච්ඡේදයට සාපේක්ෂව ඉහළ ගියේය. මේ අතර, සලකා බලන කාලපරිච්ඡේදය තුළ දී ආනයන පරිමා දර්ශකය සියයට 18.5කින් ඉහළ ගිය අතර, ආනයන මිල දර්ශකය සියයට 7.6කින් පහළ ගියේය.

**පාරිභෝගික භාණ්ඩ ආනයන**

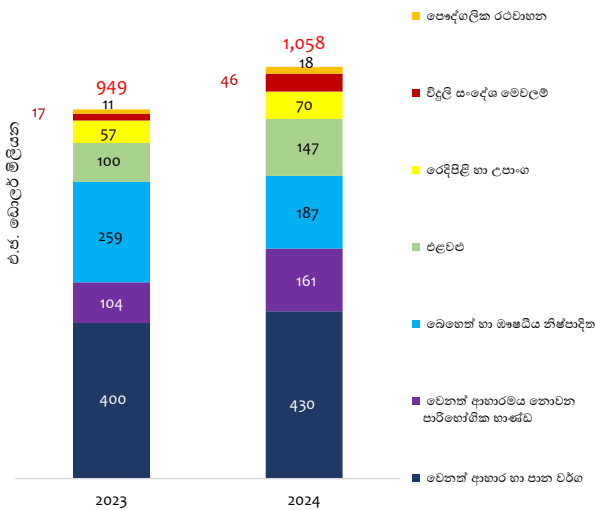
පාරිභෝගික භාණ්ඩ ආනයන වියදම



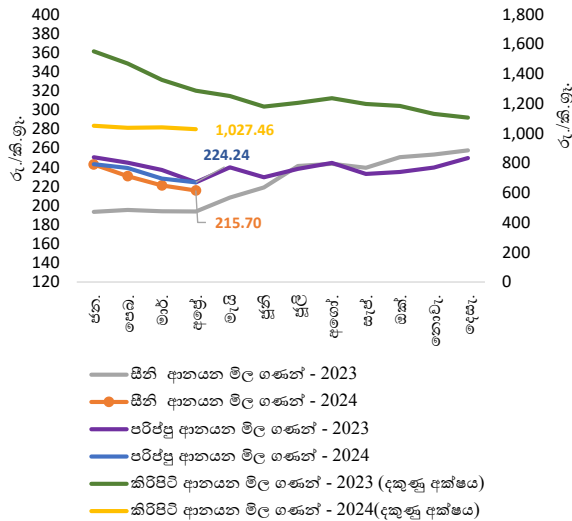
පාරිභෝගික භාණ්ඩ ආනයන පරිමා හා මිල දර්ශක



පාරිභෝගික භාණ්ඩ ආනයනවල ක්‍රියාකාරිත්වය (ජන.-අප්‍රේ.)



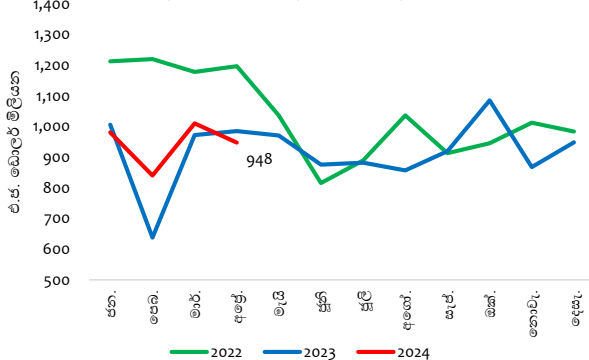
සීනි, පරිප්පු සහ කිරිපිටි සඳහා වූ ආනයන මිල ගණන් වල සාමාන්‍ය



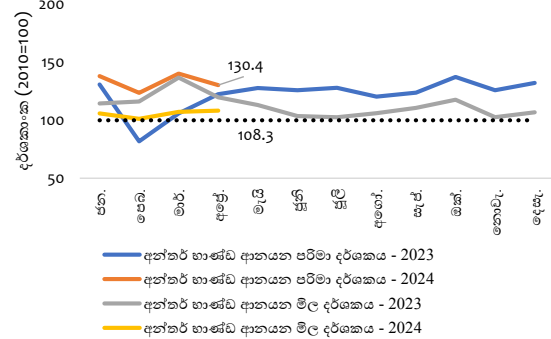
එළවළු, ශාඛ උපකරණ, තෙල් හා මේද වර්ග සහ විදුලි සංදේශ මෙවලම් ඇතුළු ආහාර හා පාන වර්ග සහ ආහාරමය නොවන පාරිභෝගික භාණ්ඩ ආනයන ඉහළ යෑම හේතුවෙන් වාර්ෂික ලක්ෂ්‍යමය පදනම මත 2024 වසරේ අප්‍රේල් මාසයෙන් අවසාන වන මාස හතර තුළ දී පාරිභෝගික භාණ්ඩ ආනයන වියදම ඉහළ ගියේය. මෙම කාලපරිච්ඡේදය තුළ සීනි සහ බෙහෙත් හා ඖෂධීය නිෂ්පාදිත ආනයන වියදමෙහි පහළ යෑමක් සිදු විය.

**අන්තර් භාණ්ඩ ආනයන**

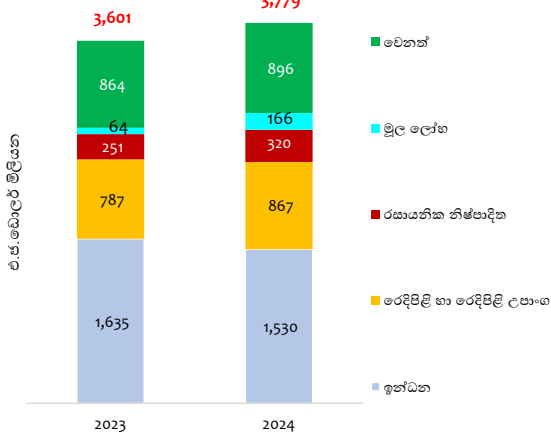
අන්තර් භාණ්ඩ ආනයන වියදම



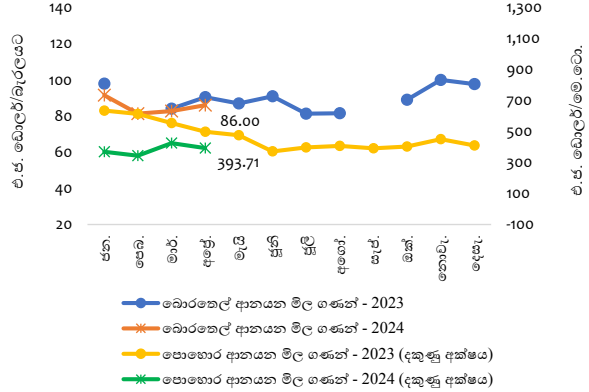
අන්තර් භාණ්ඩ ආනයන පරිමා හා මිල දර්ශක



අන්තර් භාණ්ඩ ආනයන ක්‍රියාකාරිත්වය (ජන.-අප්‍රේ.)



බොර තෙල් හා පොහොර ආනයන මිල ගණන් (මාසික අගයන්හි සාමාන්‍ය)

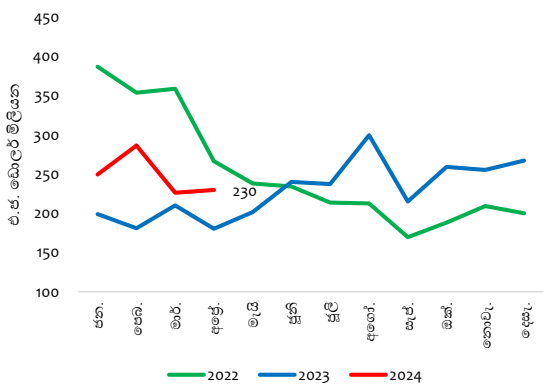


\* 2023 වසරේ පෙබරවාරි සහ සැප්තැම්බර් මාසවල දී බොර තෙල් ආනයනය කර නැත.

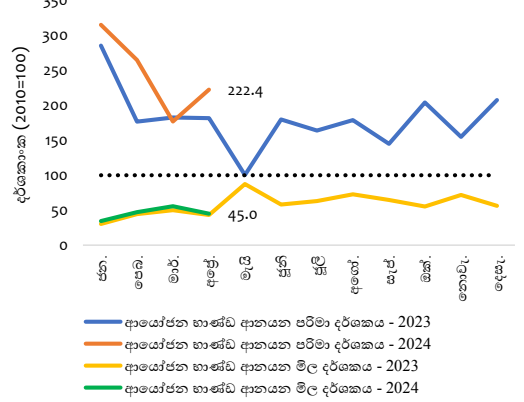
2024 වසරේ අප්‍රේල් මාසයේදී අවසාන වන මාස හතර තුළ ප්‍රධාන වශයෙන් මුදල් ලෝභ, රෙදිපිළි හා රෙදිපිළි උපාංග සහ රසායනික නිෂ්පාදිත ආනයන ඉහළ යෑම හේතුවෙන් වාර්ෂික ලක්ෂ්‍යමය පදනම මත අන්තර් භාණ්ඩ ආනයන වියදම ඉහළ ගියේය. ඊට ප්‍රතිවිරුද්ධව, සලකා බලන කාලපරිච්ඡේදය තුළ ඉන්ධන, කිරිඟු, සහ පොහොර ආනයන වියදම පහළ ගියේය.

ආයෝජන භාණ්ඩ ආනයන

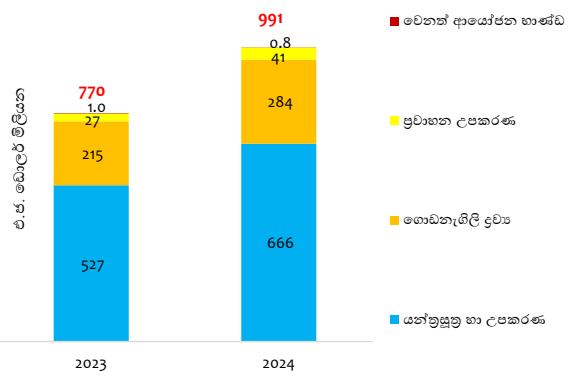
ආයෝජන භාණ්ඩ ආනයන වියදම



ආයෝජන භාණ්ඩ ආනයන පරිමා දර්ශක හා මිල දර්ශක



ආයෝජන භාණ්ඩ ආනයන ක්‍රියාකාරිත්වය (ජන.-අප්‍රේ.)



යන්ත්‍රසූත්‍ර හා උපකරණ, ගොඩනැගිලි ද්‍රව්‍ය, සහ ප්‍රවාහන උපකරණ යන සියලු ප්‍රධාන ආයෝජන භාණ්ඩ කාණ්ඩවල ආනයන වියදම ඉහළ යෑම හේතුවෙන්, 2024 වසරේ අප්‍රේල් මාසයේදී අවසාන වන මාස හතර තුළ දී ආයෝජන භාණ්ඩ ආනයන වියදම ඉහළ ගියේය.

**විදේශීය වෙළඳාම - සාරාංශය (අ)**

**අපනයන ක්‍රියාකාරිත්වය (එ.ජ. ඩොලර් මිලියන)**

	අප්‍රේ-23	අප්‍රේ-24	වෙනස (%)	ජන. - අප්‍රේ. 2023	ජන. - අප්‍රේ. 2024	වෙනස (%)
<b>කෘෂිකාර්මික අපනයන</b>	<b>184.0</b>	<b>189.1</b>	<b>2.8</b>	<b>792.3</b>	<b>828.4</b>	<b>4.6</b>
එයින්						
තේ	93.4	95.5	2.2	407.7	450.2	10.4
පොල්	25.4	30.0	18.2	101.2	125.6	24.1
කුළුබඩු	20.6	17.9	-13.3	121.3	84.7	-30.2
මුහුදු ආහාර	24.9	26.8	7.7	91.5	90.7	-0.9
<b>කාර්මික අපනයන</b>	<b>660.9</b>	<b>683.2</b>	<b>3.4</b>	<b>3,035.6</b>	<b>3,210.1</b>	<b>5.7</b>
එයින්						
රෙදිපිළි හා ඇඟලුම්	343.8	321.7	-6.4	1,616.7	1,570.0	-2.9
රබර් නිෂ්පාදිත	53.2	65.1	22.4	286.1	326.9	14.3
බනිජ කෙල් නිෂ්පාදිත	38.5	90.6	135.1	168.7	369.8	119.2
ආහාර, පාන වර්ග හා දුම්කොළ	36.1	44.4	23.2	160.9	206.3	28.3
යන්ත්‍රසූත්‍ර හා යාන්ත්‍රික උපකරණ	47.8	35.3	-26.2	208.8	168.1	-19.5
මැණික්, දියමන්ති හා ස්වර්ණාභරණ	34.8	29.8	-14.6	172.5	142.7	-17.3
සම්භාණ්ඩ, සංචාරක භාණ්ඩ හා පාවහන්	5.5	6.8	22.8	21.7	19.7	-8.8
<b>බනිජ හා වෙනත් අපනයන</b>	<b>3.7</b>	<b>5.2</b>	<b>41.7</b>	<b>18.4</b>	<b>17.6</b>	<b>-4.4</b>
<b>මුළු අපනයන</b>	<b>848.6</b>	<b>877.6</b>	<b>3.4</b>	<b>3,846.2</b>	<b>4,056.1</b>	<b>5.5</b>

**ආනයන ක්‍රියාකාරිත්වය (එ.ජ. ඩොලර් මිලියන)**

කාණ්ඩය	අප්‍රේ-23	අප්‍රේ-24	වෙනස (%)	ජන. - අප්‍රේ. 2023	ජන. - අප්‍රේ. 2024	වෙනස (%)
<b>පාරිභෝගික භාණ්ඩ</b>	<b>262.1</b>	<b>256.5</b>	<b>-2.1</b>	<b>948.8</b>	<b>1,058.5</b>	<b>11.6</b>
එයින්						
ආහාර හා පාන වර්ග	121.7	139.6	14.7	500.0	577.2	15.4
එළවළු (ආ)	26.1	44.3	70.2	100.0	147.0	46.9
සහල්	1.1	1.5	30.0	4.9	22.3	356.0
වෙනත් ආහාරමය නොවන පාරිභෝගික භාණ්ඩ	140.4	117.0	-16.7	448.8	481.2	7.2
එයින්						
බෙහෙත් හා ඖෂධීය නිෂ්පාදිත	96.8	49.4	-49.0	258.6	186.7	-27.8
<b>අන්තර් භාණ්ඩ</b>	<b>985.2</b>	<b>947.6</b>	<b>-3.8</b>	<b>3,600.6</b>	<b>3,778.5</b>	<b>4.9</b>
එයින්						
ඉන්ධන	523.3	359.6	-31.3	1,635.1	1,529.7	-6.4
රෙදිපිළි හා රෙදිපිළි උපාංග	182.6	208.4	14.1	787.2	866.9	10.1
පොහොර	10.1	5.1	-49.2	50.1	23.9	-52.4
නිරිඟු හා ඉරිඟු	33.1	44.5	34.5	114.2	73.6	-35.6
<b>ආයෝජන භාණ්ඩ හා වෙනත්</b>	<b>183.8</b>	<b>231.1</b>	<b>25.7</b>	<b>775.7</b>	<b>996.2</b>	<b>28.4</b>
එයින්						
යන්ත්‍රසූත්‍ර හා උපකරණ	123.3	150.0	21.7	526.8	666.3	26.5
<b>මුළු ආනයන</b>	<b>1,431.2</b>	<b>1,435.2</b>	<b>0.3</b>	<b>5,325.2</b>	<b>5,833.2</b>	<b>9.5</b>

**වෙළඳ ශේෂය (එ.ජ. ඩොලර් මිලියන)**

කාණ්ඩය	අප්‍රේ-23	අප්‍රේ-24	වෙනස (%)	ජන. - අප්‍රේ. 2023	ජන. - අප්‍රේ. 2024	වෙනස (%)
<b>වෙළඳ ශේෂය</b>	<b>-582.6</b>	<b>-557.7</b>		<b>-1,479.0</b>	<b>-1,777.1</b>	

**වෙළඳ දර්ශක හා වෙළඳ මිල අනුපාතය (2010 = 100) (ඇ)**

කාණ්ඩය	අප්‍රේ-23	අප්‍රේ-24	වෙනස (%)	ජන. - අප්‍රේ. 2023	ජන. - අප්‍රේ. 2024	වෙනස (%)
<b>අපනයන</b>						
වටිනාකම් දර්ශකය	118.1	122.1	3.4	133.8	141.1	5.5
පරිමා දර්ශකය	177.8	186.8	5.0	164.9	185.6	12.5
මිල දර්ශකය	66.4	65.4	-1.5	81.1	76.1	-6.3
<b>ආනයන</b>						
වටිනාකම් දර්ශකය	128.1	128.5	0.3	119.1	130.5	9.5
පරිමා දර්ශකය	127.2	142.1	11.7	126.5	149.9	18.5
මිල දර්ශකය	100.7	90.4	-10.2	94.2	87.0	-7.6
<b>වෙළඳ මිල අනුපාතය</b>	<b>66.0</b>	<b>72.3</b>	<b>9.6</b>	<b>86.1</b>	<b>87.4</b>	<b>1.4</b>

(අ) තාවකාලික

(ආ) පරිප්පු, එණු, අර්තාපල්, රනිල කුලයට අයත් එළවළු සහ වෙනත් එළවළු ඇතුළත් වේ.

(ඇ) එ.ජ. ඩොලර්වලින් ගණනය කරන ලද

ජාත්‍යන්තර වෙළඳාම සහ වෙළඳ භාණ්ඩ අධ්‍යයන අංශය / ආර්ථික පර්යේෂණ දෙපාර්තමේන්තුව