



மாதாந்த வர்த்தகச் செய்தித்திரட்டு

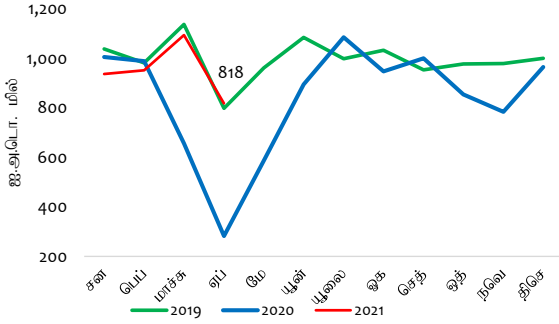
பொருளாதார ஆராய்ச்சித் திணைக்களம்

இலங்கை மத்திய வங்கி

2021 ஏப்பிரல்
தொகுதி 03 வெளியீடு 04

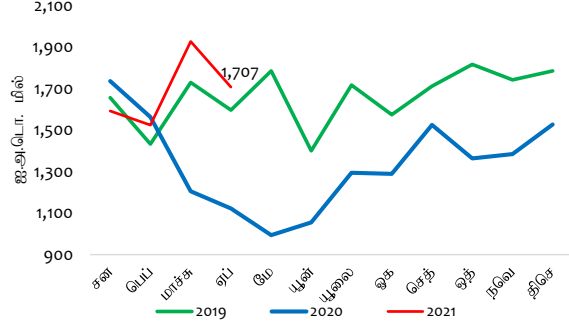
முக்கிய பண்புகள்

மாதாந்த ஏற்றுமதிச் செயலாற்றம்



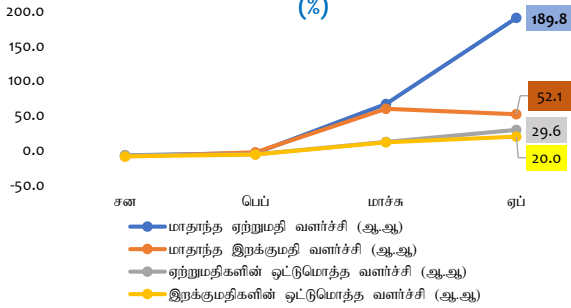
2021 ஏப்பிரலில் வணிகப்பொருட்கள் ஏற்றுமதிகளிலிருந்தான வருவாய்கள் ஐ.அ.டொலர் 818 மில்லியனுக்கு 189.8 சதவீதத்தினால் (ஆண்டிற்கு ஆண்டு) அதிகரித்தன.

மாதாந்த இறக்குமதிச் செயலாற்றம்



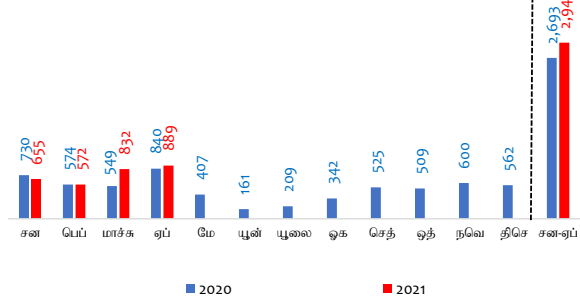
2021 ஏப்பிரலில் வணிகப்பொருட்களின் இறக்குமதிகள் மீதான செலவினம் ஐ.அ.டொலர் 1,707 மில்லியனுக்கு 52.1 சதவீதத்தினால் (ஆண்டிற்கு ஆண்டு) அதிகரித்தது.

ஏற்றுமதி மற்றும் இறக்குமதி வளர்ச்சி வீதம் (%)



2021 ஏப்பிரல் இறுதியில் நான்கு மாத காலப்பகுதியில் ஏற்றுமதி வருவாய்கள் மற்றும் இறக்குமதிச் செலவினம் முறையே 29.6 சதவீதத்தினாலும் 20.0 சதவீதத்தினாலும் (ஆண்டிற்கு ஆண்டு) அதிகரித்தன.

வர்த்தகப் பற்றாக்குறை (ஐ.அ.டொ. மில்)



வர்த்தகக் கணக்கின் பற்றாக்குறை 2020 ஏப்பிரலில் பதிவுசெய்த ஐ.அ.டொலர் 840 மில்லியனுடன் ஒப்பிடுகையில் 2021 ஏப்பிரலில் ஐ.அ.டொலர் 889 மில்லியனுக்கு விரிவடைந்தது.

முக்கிய ஏற்றுமதி மற்றும் இறக்குமதி வகைகள் - (2021 சன - ஏப்)

ஏற்றுமதிகள் (ஐ.அ.டொ. மில்)

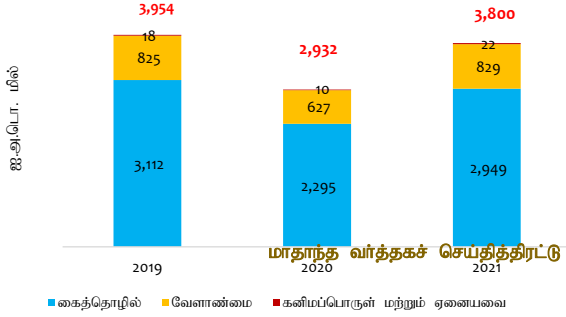
புடைவைகள் மற்றும் ஆடைகள்	1,699.5
தேயிலை	417.4
இறப்பர் உற்பத்திகள்	317.9
உணவு, குடிபானம் மற்றும் புகையிலை	167.4
பொறி மற்றும் இயந்திரவியல் சாதனங்கள்	156.0
வாசனைத் திரவியங்கள்	136.2
தெங்கு	123.6
பெற்றோலிய உற்பத்திகள்	122.1
இரத்தினக்கற்கள், வைரங்கள் மற்றும் ஆபரணங்கள்	95.0
இரசாயன உற்பத்திகள்	68.3

இறக்குமதிகள் (ஐ.அ.டொ. மில்)

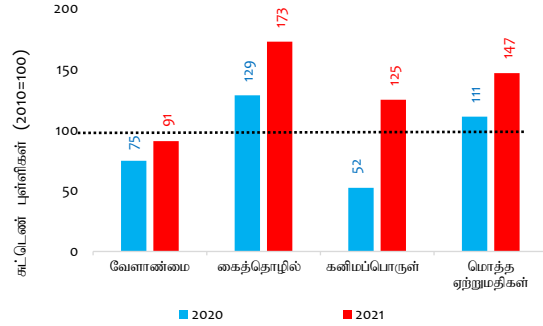
எரிபொருள்	1,390.3
ஆடைகள் மற்றும் ஆடைப்பொருட்கள்	938.6
பொறி மற்றும் கருவிகள்	913.0
கட்டடப் பொருட்கள்	381.8
இரசாயன உற்பத்திகள்	364.6
பிளாத்திக்கு மற்றும் அவற்றின் பொருட்கள்	257.8
அடிப்படை உலோகங்கள்	194.2
மருந்து மற்றும் மருந்தாக்கற் பொருட்கள்	192.3
சீனி மற்றும் இனிப்பு வகைகள்	167.4
காய்கறிகள்	138.0

ஏற்றுமதிச் செயலாற்றம்

ஏற்றுமதிச் செயலாற்றம் - (சன-ஏப்)



ஏற்றுமதி அளவுச் சுட்டெண்- (சன-ஏப்)

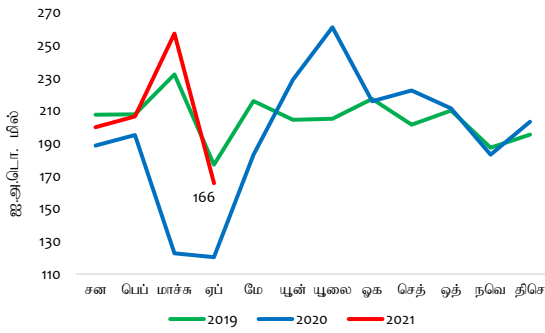


அனைத்து முக்கிய வகைகளின் அதிகளவான ஏற்றுமதிகள் காரணமாக 2020 இன் ஒத்த காலப்பகுதியுடன் ஒப்பிடுகையில் 2021 ஏப்பிரல் இறுதியில் நான்கு மாத காலப்பகுதியில் ஏற்றுமதிகளிலிருந்தான வருவாய்கள் அதிகரித்தன.

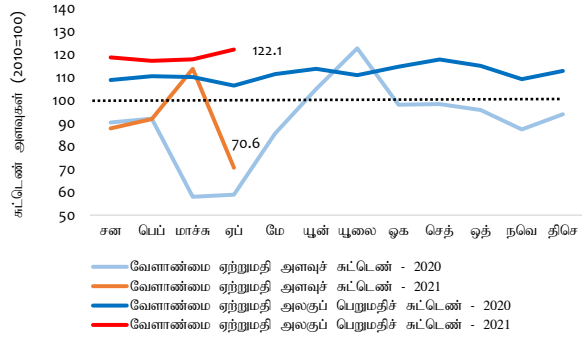
அனைத்து முக்கிய வகைகளின் ஏற்றுமதி அளவுகளில் ஏற்பட்ட அதிகரிப்பின் காரணமாக 2021 ஏப்பிரல் இறுதியில் நான்கு மாத காலப்பகுதியில் ஏற்றுமதி அளவுச் சுட்டெண் அதிகரித்தது.

வேளாண்மை ஏற்றுமதிகள்

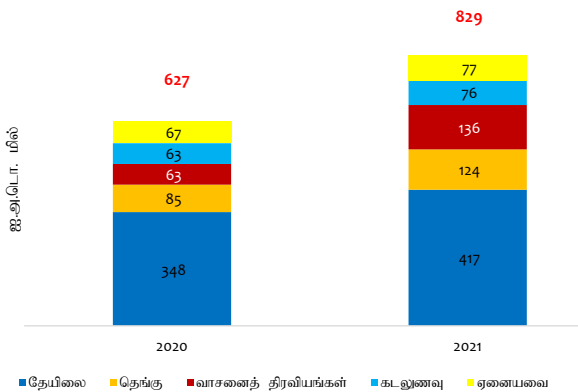
வேளாண்மை ஏற்றுமதிகள்



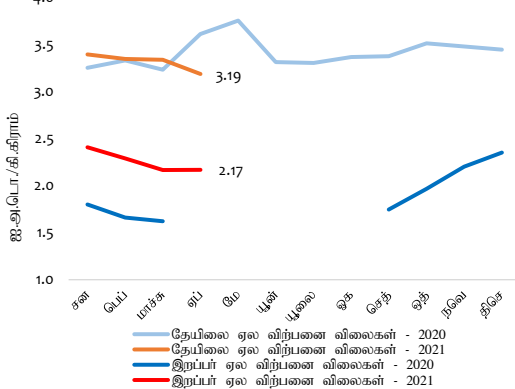
வேளாண்மை ஏற்றுமதிகளின் அளவு மற்றும் அலகுப் பெறுமதிச் சுட்டெண்கள்



வேளாண்மை ஏற்றுமதிகளின் செயலாற்றம் (சன-ஏப்)



தேயிலை மற்றும் இறப்பர் விலைகள்*

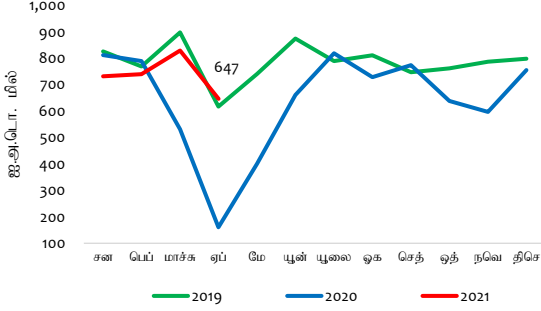


*கொழும்பு ஏலவிற்பனை விலைகளை அடிப்படையாகக் கொண்டது. 2020இன் ஏப்பிரலிற்கும் ஓகத்திற்கும் இடைப்பட்ட காலப்பகுதிக்கான ஏலவிற்பனை விலைகள் கிடைக்கப்பெறவில்லை.

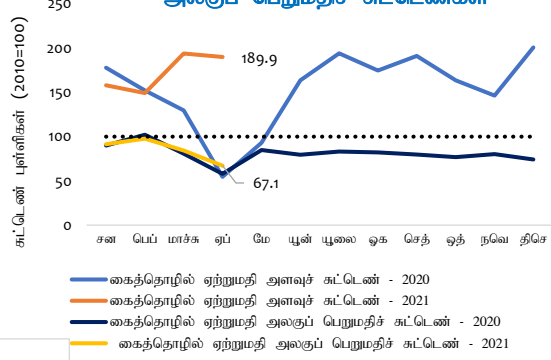
2021 ஏப்பிரல் இறுதியில் நான்கு மாத காலப்பகுதியில் வேளாண்மை ஏற்றுமதிகளிலிருந்தான ஏற்றுமதி வருவாய்கள் மேம்பட்டமைக்கு தேயிலை, வாசனைத்திரவியங்கள் (முக்கியமாக மிளகு, கரம்பு மற்றும் கருவா) தெங்கு மற்றும் கடலுணவு ஏற்றுமதிகளிலிருந்தான உயர்ந்தளவான வருவாய்களே பிரதான காரணமாகும். இருப்பினும், இக்காலப்பகுதியில் சிறு வேளாண்மை உற்பத்திகளிலிருந்தான ஏற்றுமதி வருவாய்கள் வீழ்ச்சியடைந்தன.

கைத்தொழில் ஏற்றுமதிகள்

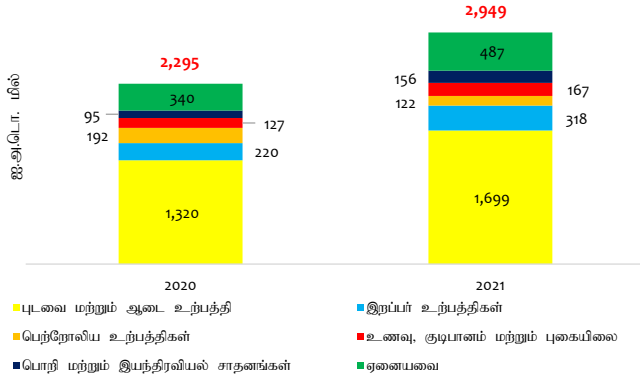
கைத்தொழில் ஏற்றுமதிகள்



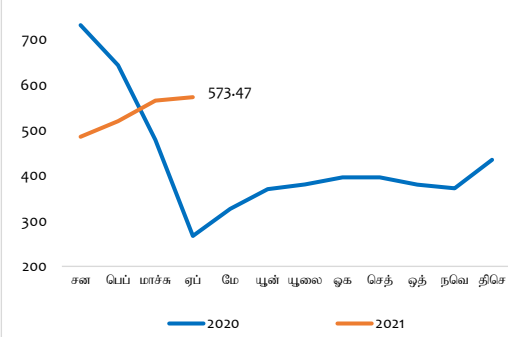
கைத்தொழில் ஏற்றுமதிகளின் அளவு மற்றும் அலகுப் பெறுமதிச் சுட்டெண்கள்



கைத்தொழில் ஏற்றுமதிகளின் செயலாற்றம் (சன-ஏப்)



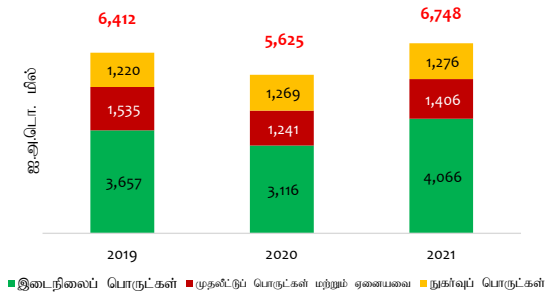
நீர்க்கல மற்றும் வானூர்தி மற்றும் எரிபொருட்களின் ஏற்றுமதி விலைகள்



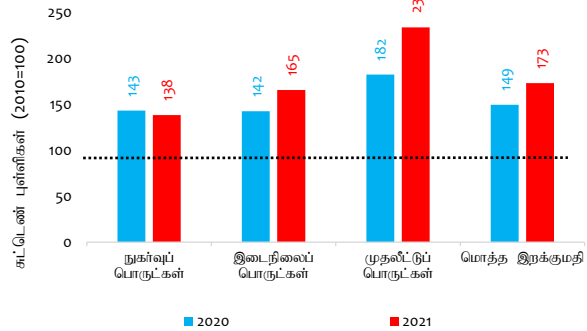
2021 ஏப்பிரல் இறுதியில் நான்கு மாத காலப்பகுதியில் கைத்தொழில் ஏற்றுமதிகளிலிருந்தான வருவாய்கள் அதிகரித்தமைக்கு புடவை மற்றும் ஆடை மற்றும் இறப்பர் உற்பத்திகளின் ஏற்றுமதிகளிலிருந்தான அதிகரித்த வருவாய்களே பிரதான காரணமாகும். எனினும், இக்காலப்பகுதியில் பெற்றோலிய உற்பத்திகளின் ஏற்றுமதிகளிலிருந்தான வருவாய்கள் குறைவடைந்தன.

இறக்குமதிச் செயலாற்றம்

இறக்குமதிச் செயலாற்றம் - (சன-ஏப்)



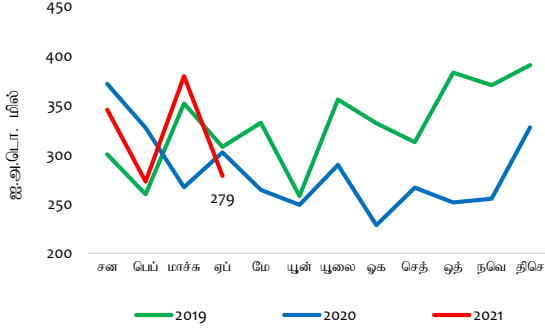
இறக்குமதி அளவுச் சுட்டெண் - (சன-ஏப்)



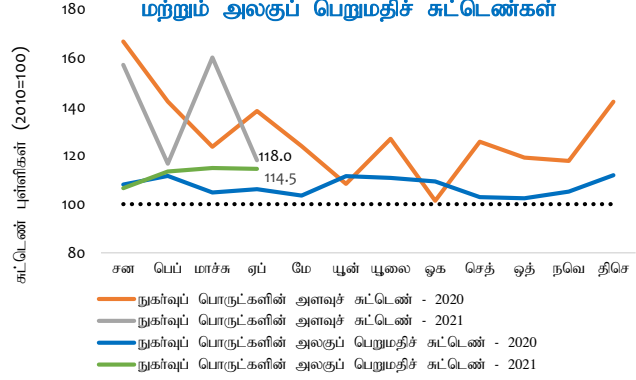
2020 இன் ஒத்த காலப்பகுதியுடன் ஒப்பிடுகையில் 2021 ஏப்பிரல் இறுதியில் நான்கு மாத காலப்பகுதியில் இறக்குமதிகள் மீதான செலவினம் அதிகரித்தமைக்கு அனைத்து முக்கிய வகைகளின் இறக்குமதிகள் மீது உறப்பட்ட அதிகளவிலான செலவினமே பிரதான காரணமாகும். அதேவேளை, முதுகூட்டுப் பொருட்கள் மற்றும் இடைநிலைப் பொருட்கள் இறக்குமதியில் உயர்ந்தளவுடன் இறக்குமதி அளவுச் சுட்டெண் அதிகரித்த வேளையில் பரிசீலனையிற்கொள்ளும் காலப்பகுதியில் நுகர்வுப் பொருட்கள் இறக்குமதிகள் குறைந்தளவினைப் பதிவுசெய்தன.

நுகர்வுப் பொருட்களின் இறக்குமதிகள்

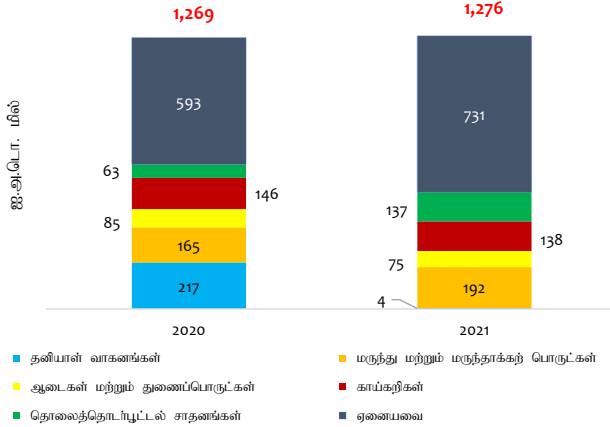
நுகர்வுப் பொருட்களின் இறக்குமதிகள்



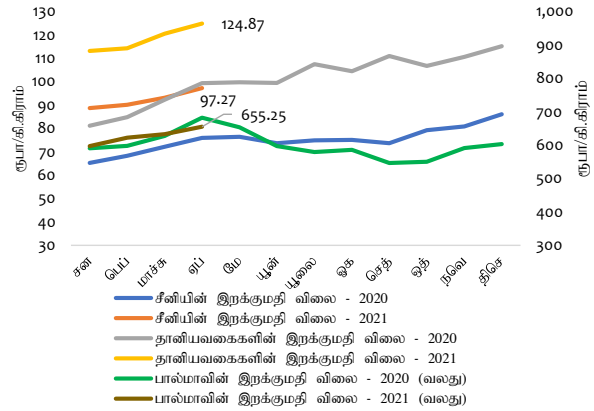
நுகர்வுப் பொருட்கள் இறக்குமதிகளின் அளவு மற்றும் அலகுப் பெறுமதிச் சுட்டெண்கள்



நுகர்வுப் பொருட்கள் இறக்குமதிகளின் செயலாற்றம் (சன-ஏப்)



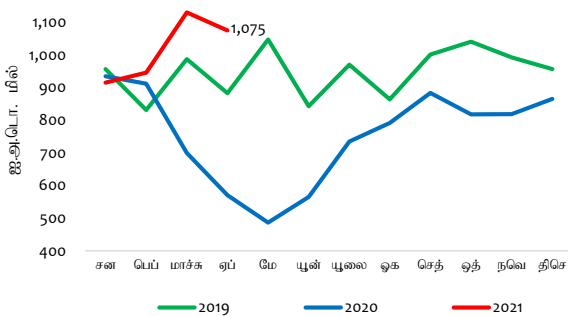
சீனி, தானியங்கள் மற்றும் பால்மாவின் சராசரி இறக்குமதி விலைகள்



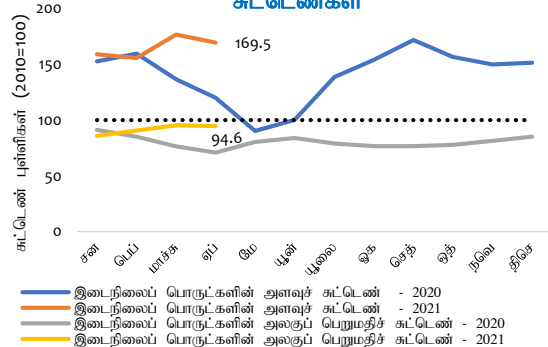
கடலுணவு மற்றும் பாற்பண்ணை உற்பத்திகள் மீதான இறக்குமதிச் செலவினம் வீழ்ச்சியடைந்த போதிலும் 2021 ஏப்பிரல் இறுதியில் நான்கு மாத காலப்பகுதியில் நுகர்வுப் பொருட்கள் மீதான இறக்குமதிச் செலவினம் அதிகரித்தமைக்கு (ஆண்டிற்கு ஆண்டு) சீனி மற்றும் இனிப்பு வகைகள் மற்றும் எண்ணெய் மற்றும் கொழுப்பு என்பனவற்றினால் உந்தப்பட்ட உணவு மற்றும் குடிபானங்களின் அதிகளவான இறக்குமதிகளே பிரதான காரணமாகும். இறப்பர் உற்பத்திகள் மற்றும் தொலைத்தொடர்புட்டல் சாதனங்கள் மீதான செலவினம் அதிகரித்த போதிலும் தனியாள் வாகனங்களின் இறக்குமதி மீதான குறைந்த செலவினத்தூடன் உணவல்லா நுகர்வுப் பொருட்கள் மீதான செலவினம் குறைவடைந்தது.

இடைநிலைப் பொருட்களின் இறக்குமதிகள்

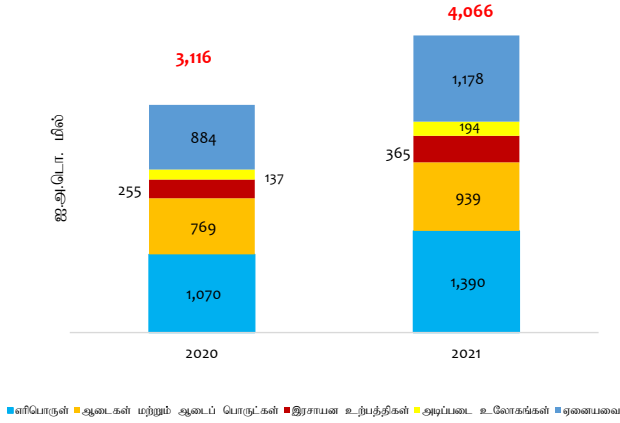
இடைநிலைப் பொருட்கள் இறக்குமதிகள் மீதான செலவினம்



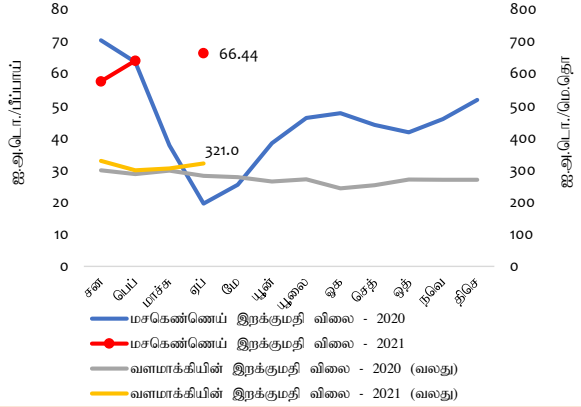
இடைநிலைப் பொருட்கள் இறக்குமதிகளின் அளவு மற்றும் அலகுப் பெறுமதிச் சுட்டெண்கள்



இடைநிலைப் பொருட்கள் இறக்குமதிகளின் செயலாற்றம் (சன-ஏப்)



மசகெண்ணெய் மற்றும் வளமாக்கியின் இறக்குமதி விலைகள் (மாதாந்த சராசரி)

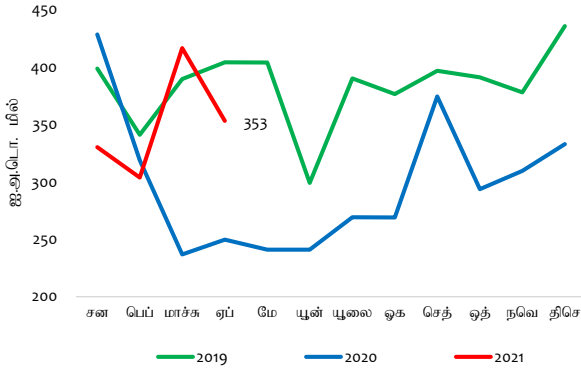


*2021 மார்ச்சில் மசகெண்ணெய் இறக்குமதி செய்யப்படவில்லை.

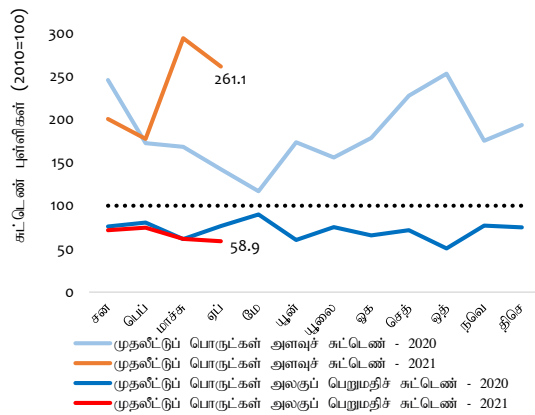
2021 ஏப்பிரல் இறுதியில் நான்கு மாத காலப்பகுதியில் இடைநிலைப் பொருட்கள் மீதான இறக்குமதிச் செலவினம் அதிகரித்தமைக்கு ளிபொருள் மற்றும் ஆடைகள் மற்றும் ஆடைப் பொருட்கள் இறக்குமதிகள் மீதான உயர்ந்தளவான செலவினமே பிரதான காரணமாகும். இருப்பினும், இக்காலப்பகுதியில் கனிம உற்பத்திகள் மீதான இறக்குமதிச் செலவினம் குறைவடைந்தது.

முதலீட்டுப் பொருட்கள் இறக்குமதிகள்

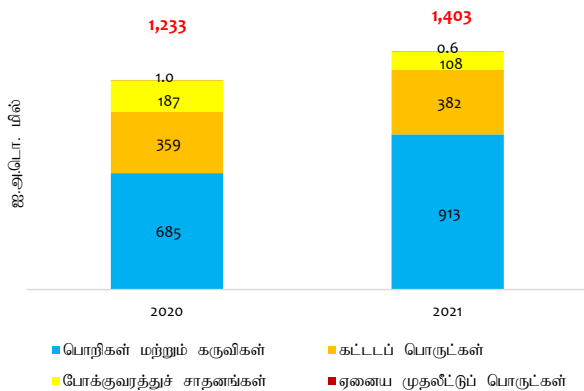
முதலீட்டுப் பொருட்கள் இறக்குமதிகள் மீதான செலவினம்



முதலீட்டுப் பொருட்கள் இறக்குமதிகளின் அளவு மற்றும் அலகுப் பெறுமதிச் சுட்டெண்கள்



முதலீட்டுப் பொருட்கள் இறக்குமதிகளின் செயலாற்றம் (சன-ஏப்)



2021 ஏப்பிரல் இறுதியில் நான்கு மாத காலப்பகுதியில் முதலீட்டுப் பொருட்கள் மீதான இறக்குமதிச் செலவினம் அதிகரித்தமைக்கு பொறி மற்றும் சாதனங்கள் மற்றும் கட்டிடப்பொருட்கள் மீதான உயர்ந்தளவான இறக்குமதிச் செலவினமே காரணமாகும்.

வெளிநாட்டு வர்த்தகப் புள்ளிவிபரங்களின் தொகுப்பு

ஏற்றுமதிச் செயலாற்றம் (ஐ.அ.டொ. மில்)

விடயம்	2020 ஏப்	2021 ஏப்	ஆ-ஆ. மாற்றம் (%)	2020 சன-ஏப்	2021 சன-ஏப்	ஆ-ஆ. மாற்றம் (%)
வேளாண்மை ஏற்றுமதிகள்	120.3	165.6	37.7	626.8	829.4	32.3
இதில் தேயிலை	78.4	79.3	1.1	348.4	417.4	19.8
தெங்கு	14.3	27.3	91.3	84.7	123.6	45.9
வாசனைத் திரவியங்கள்	12.0	22.4	85.8	63.1	136.2	115.8
கடலுணவு	6.3	19.2	206.0	63.3	75.6	19.4
கைத்தொழில் ஏற்றுமதிகள்	160.8	647.0	302.5	2,294.8	2,949.4	28.5
இதில் புடவைகள் மற்றும் ஆடைகள்	65.2	366.0	461.2	1,320.1	1,699.5	28.7
இறப்பர் உற்பத்திகள்	24.2	61.6	154.4	220.3	317.9	44.3
பெற்றோலிய உற்பத்திகள்	14.5	36.3	149.9	192.2	122.1	-36.5
உணவு, குடிபானங்கள் மற்றும் புகையிலை	16.6	35.0	111.1	126.9	167.4	32.0
பொறி மற்றும் எந்திரவியல் சாதனங்கள்	9.0	31.0	244.5	95.4	156.0	63.5
இரத்தினக்கற்கள், வைரங்கள் மற்றும் ஆபரணங்கள்	0.1	24.2	18,053.4	54.7	95.0	73.6
தோல், பயணப்பொருட்கள் மற்றும் காலணிகள்	1.0	3.8	262.1	17.6	14.9	-15.3
கனிமம் மற்றும் ஏனைய ஏற்றுமதிகள்	1.2	5.5	349.5	10.3	21.5	109.4
மொத்த ஏற்றுமதிகள்	282.3	818.2	189.8	2,931.9	3,800.3	29.6

இறக்குமதிச் செயலாற்றம் (ஐ.அ.டொ. மில்)

விடயம்	2020 ஏப்	2021 ஏப்	ஆ-ஆ. மாற்றம் (%)	2020 சன-ஏப்	2021 சன-ஏப்	ஆ-ஆ. மாற்றம் (%)
நுகர்வுப் பொருட்கள்	302.5	278.6	-7.9	1,268.6	1,276.5	0.6
உணவு மற்றும் குடிபானங்கள்	136.8	123.5	-9.7	563.2	628.8	11.6
இதில் காய்கறிகள் (அ)	40.9	26.9	-34.1	145.6	138.0	-5.2
உணவல்லா நுகர்வுப் பொருட்கள்	165.7	155.1	-6.4	705.4	647.7	-8.2
இதில் தனியாள் வாகனங்கள்	60.4	1.1	-98.2	216.8	3.5	-98.4
இடைநிலைப் பொருட்கள்	570.0	1,075.0	88.6	3,115.7	4,065.7	30.5
இதில் எரிபொருள்	121.8	413.2	239.2	1,070.1	1,390.3	29.9
புடவை மற்றும் புடவைப் பொருட்கள்	146.9	228.4	55.5	768.9	938.6	22.1
வளமாக்கிகள்	29.2	47.3	62.0	55.0	82.2	49.4
கோதுமை மற்றும் சோளம்	9.0	26.7	197.1	88.8	120.2	35.3
முதலீட்டுப் பொருட்கள் மற்றும் ஏனையவை	250.1	353.4	41.3	1,241.0	1,405.9	13.3
இதில் பொறி மற்றும் சாதனம்	113.1	227.9	101.5	685.5	913.0	33.2
மொத்த இறக்குமதிகள்	1,122.6	1,707.0	52.1	5,625.3	6,748.1	20.0

வர்த்தக நிலுவை (ஐ.அ.டொ. மில்)

விடயம்	2020 ஏப்	2021 ஏப்	ஆ-ஆ. மாற்றம் (%)	2020 சன-ஏப்	2021 சன-ஏப்	ஆ-ஆ. மாற்றம் (%)
வர்த்தக நிலுவை	-840.3	-888.8		-2,693.4	-2,947.8	

வர்த்தகச் சுட்டெண்கள் மற்றும் வர்த்தக மாற்று விகிதம் (2010 = 100) (ஆ)

விடயம்	2020 ஏப்	2021 ஏப்	ஆ-ஆ. மாற்றம் (%)	2020 சன-ஏப்	2021 சன-ஏப்	ஆ-ஆ. மாற்றம் (%)
ஏற்றுமதி						
பெறுமதிச் சுட்டெண்	39.3	113.9	189.8	102.0	132.2	29.6
அளவுச் சுட்டெண்	54.4	153.5	182.0	111.1	146.8	32.2
அலகுப் பெறுமதிச் சுட்டெண்	72.2	74.2	2.8	91.8	90.0	-1.9
இறக்குமதி						
பெறுமதிச் சுட்டெண்	100.5	152.8	52.1	125.9	151.0	20.0
அளவுச் சுட்டெண்	126.8	177.2	39.8	149.2	172.6	15.7
அலகுப் பெறுமதிச் சுட்டெண்	79.3	86.2	8.8	84.4	87.5	3.7
வர்த்தக மாற்று விகிதம்	91.1	86.0	-5.5	108.8	102.9	-5.4

(அ) தானியங்கள், வெங்காயம், உருளைக்கிழங்குகள், அவரை வகை காய்கறிகள் மற்றும் ஏனையவை உள்ளடங்கலாக

(ஆ) ஐ.அ.டொ. நியதிகளில்

வர்த்தகம் மற்றும் பண்டங்கள் கற்கைகள் பிரிவு/ பொருளாதார ஆராய்ச்சித் திணைக்களம்