



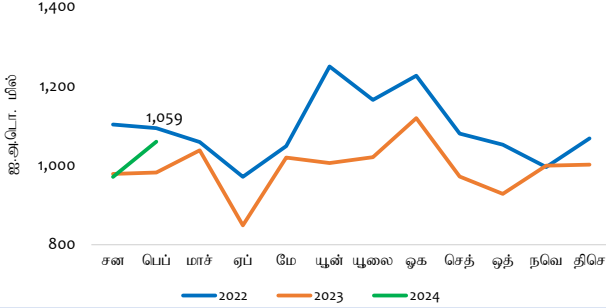
மாதாந்த வர்த்தகச் செய்தித்திரட்டு

பொருளாதார ஆராய்ச்சித் திணைக்களம்
இலங்கை மத்திய வங்கி

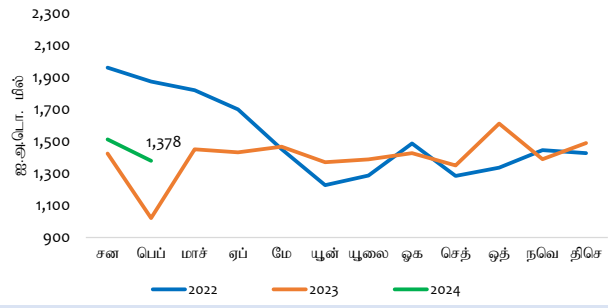
2024 பெப்பருவரி
தொகுதி 06 வெளியீடு 02

முக்கிய பண்புகள்

மாதாந்த ஏற்றுமதிச் செயலாற்றம்



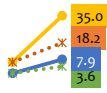
மாதாந்த இறக்குமதிச் செயலாற்றம்



2024 பெப்பருவரியில் வணிகப்பொருட்கள் ஏற்றுமதிகளிலிருந்தான வருவாய்கள் ஐ.அ.டொலர் 1,059 மில்லியனிற்கு 7.9 சதவீதத்தினால் (ஆண்டிற்கு ஆண்டு) அதிகரித்தன.

2024 பெப்பருவரியில் வணிகப்பொருட்களின் இறக்குமதிகள் மீதான செலவினம் ஐ.அ.டொலர் 1,378 மில்லியனிற்கு 35.0 சதவீதத்தினால் (ஆண்டிற்கு ஆண்டு) அதிகரித்தது.

ஏற்றுமதி மற்றும் இறக்குமதி வளர்ச்சி வீதங்கள் (%)

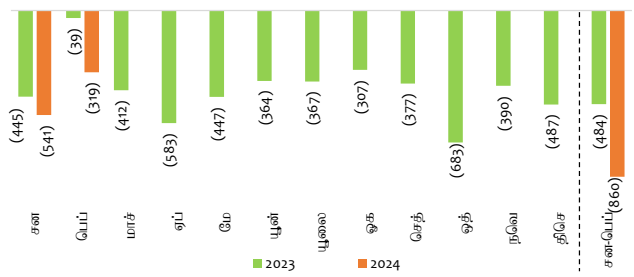


சன பெப் மாச் ஏப் மே யூன் யூலை ஓக செத் ஒத் நவெ திசெ

- மாதாந்த ஏற்றுமதி வளர்ச்சி (ஆ.ஆ)
- மாதாந்த இறக்குமதி வளர்ச்சி (ஆ.ஆ)
- ஏற்றுமதிகளின் ஒட்டுமொத்த வளர்ச்சி (ஆ.ஆ)
- இறக்குமதிகளின் ஒட்டுமொத்த வளர்ச்சி (ஆ.ஆ)

2024 பெப்பருவரி இறுதியில் முடிவடைகின்ற இரண்டு மாத காலப்பகுதியில் ஏற்றுமதி வருவாய்கள் 3.6 சதவீதத்தினால் (ஆண்டிற்கு ஆண்டு) அதிகரித்தவேளையில் இறக்குமதிச் செலவினமும் 18.2 சதவீதத்தினால் அதிகரித்தது.

வர்த்தக மீதி (ஐ.அ.டொ. மில்)



வணிகப்பொருள் வர்த்தகக் கணக்குப் பற்றாக்குறையானது 2023 பெப்பருவரியில் பதிவுசெய்யப்பட்ட ஐ.அ.டொலர் 39 மில்லியனுடன் ஒப்பிடுகையில் 2024 பெப்பருவரியில் ஐ.அ.டொலர் 319 மில்லியனிற்கு விரிவடைந்தது.

முக்கிய ஏற்றுமதி மற்றும் இறக்குமதி வகைகள் (2024 சன-பெப்)

ஏற்றுமதிகள் (ஐ.அ.டொ. மில்)

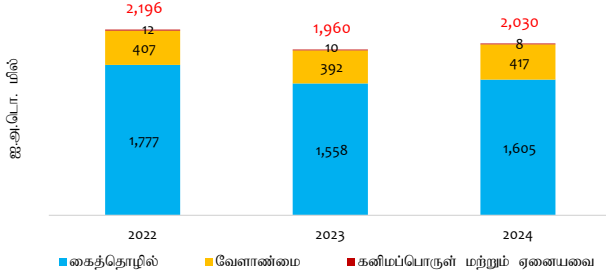
புடவைகள் மற்றும் ஆடைகள்	381.2
தேயிலை	102.2
பெற்றோலிய உற்பத்திகள்	85.9
இரப்பர் உற்பத்திகள்	80.0
உணவு, குடிபானங்கள் மற்றும் புகையிலை	48.2
பொறி மற்றும் இயந்திரவியல் சாதனங்கள்	44.0
இரத்தினக்கற்கள், வைரங்கள் மற்றும் ஆபரணங்கள்	40.0
தெங்கு	27.9
வாசனைத் திரவியங்கள்	24.8
கடலுணவு	23.0

இறக்குமதிகள் (ஐ.அ.டொ. மில்)

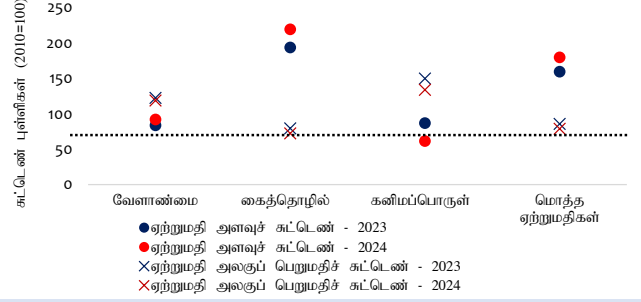
எரிபொருள்	707.9
புடவைகள் மற்றும் புடவைப் பொருட்கள்	470.6
பொறி மற்றும் கருவிகள்	367.7
இரசாயன உற்பத்திகள்	159.0
கட்டடப் பொருட்கள்	150.7
மருந்து மற்றும் மருந்தாக்கல் பொருட்கள்	95.4
பிளாத்திக்கு மற்றும் அதன் பொருட்கள்	84.6
அடிப்படை உலோகங்கள்	77.5
கடதாசி மற்றும் கடதாசி அட்டை மற்றும் அதன் பொருட்கள்	68.8
காய்கறிகள்	62.8

ஏற்றுமதிச் செயலாற்றம்

ஏற்றுமதிச் செயலாற்றம் (சன-பெப்)



ஏற்றுமதிகளின் அளவு மற்றும் அலகுப் பெறுமதிச் சுட்டெண்கள் (சன-பெப்)

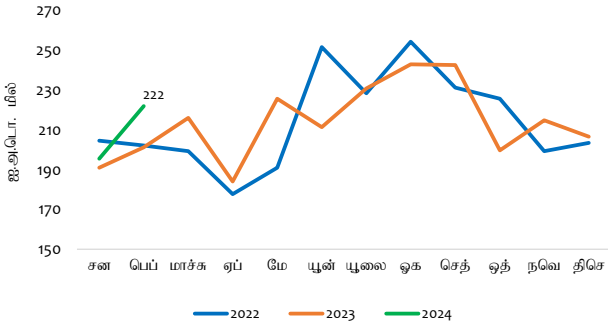


கைத்தொழில் மற்றும் வேளாண்மை உற்பத்திகளின் ஏற்றுமதிகளில் ஏற்பட்ட அதிகரிப்பின் காரணமாக ஏற்றுமதிகளிலிருந்தான வருவாய்கள் 2024 பெப்புருவரியில் முடிவடைகின்ற இரண்டு மாத காலப்பகுதியில் ஆண்டிற்கு ஆண்டு அடிப்படையில் அதிகரித்தன.

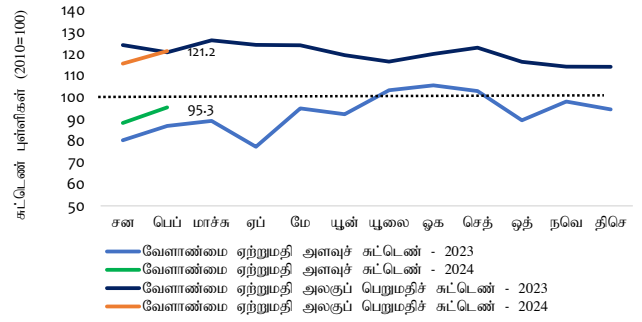
2024 பெப்புருவரியில் முடிவடைகின்ற இரண்டு மாத காலப்பகுதியில் ஏற்றுமதி அளவுச் சுட்டெண் 12.6 சதவீதத்தினால் மேம்பட்ட வேளையில் அலகுப் பெறுமதிச் சுட்டெண் 8.0 சதவீதத்தினால் ஆண்டிற்கு ஆண்டு அடிப்படையில் வீழ்ச்சியடைந்தது.

வேளாண்மை ஏற்றுமதிகள்

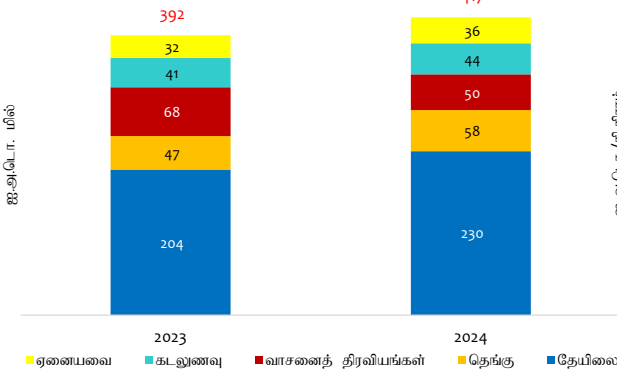
வேளாண்மை ஏற்றுமதிகள்



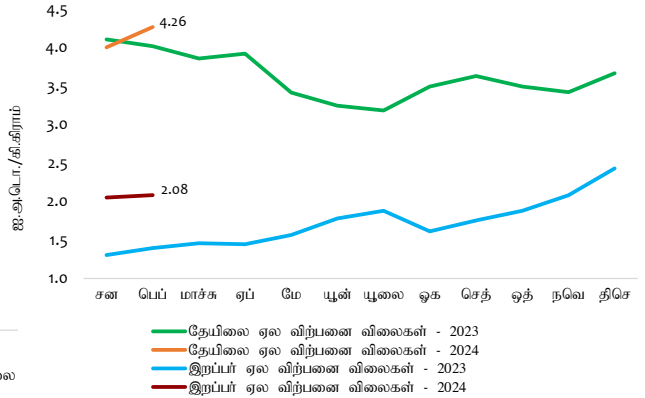
வேளாண்மை ஏற்றுமதிகளின் அளவு மற்றும் அலகுப் பெறுமதிச் சுட்டெண்கள்



வேளாண்மை ஏற்றுமதிகளின் செயலாற்றம் (சன-பெப்)



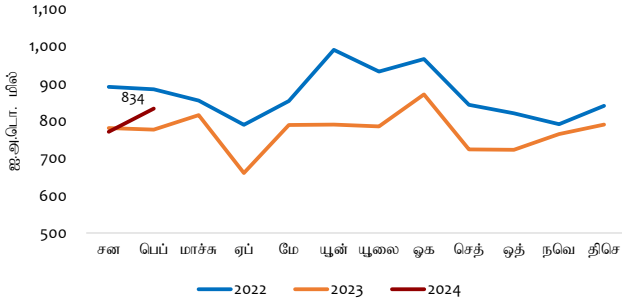
தேயிலை மற்றும் இறப்பர் விலைகள்



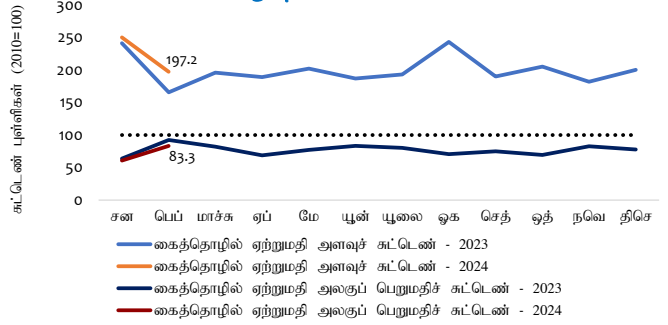
தேயிலை, தெங்குடன் தொடர்புடைய உற்பத்திகள் மற்றும் சிறு வேளாண்மை உற்பத்தி ஏற்றுமதிகள் என்பவற்றிலிருந்தான உயர்ந்தளவிலான வருவாய்களினால் உந்தப்பட்டு, 2024 பெப்புருவரியில் முடிவடைகின்ற இரண்டு மாத காலப்பகுதியில் வேளாண்மை ஏற்றுமதிகளிலிருந்தான வருவாய்கள் ஆண்டிற்கு ஆண்டு அடிப்படையில் அதிகரித்தன. இருப்பினும், இக்காலப்பகுதியில் வாசனைத்திரவியங்கள் மற்றும் இறப்பர் என்பவற்றிலிருந்தான ஏற்றுமதி வருவாய்கள் குறைவடைந்தன.

கைத்தொழில் ஏற்றுமதிகள்

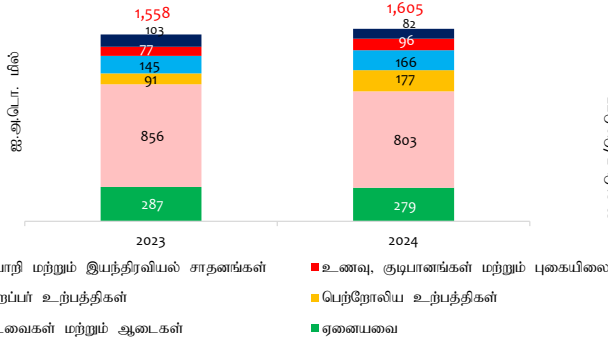
கைத்தொழில் ஏற்றுமதிகள்



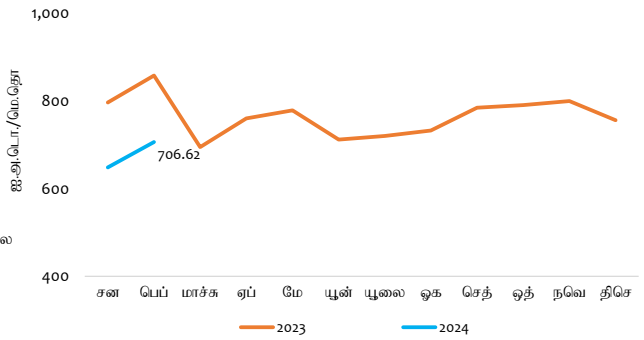
கைத்தொழில் ஏற்றுமதிகளின் அளவு மற்றும் அலகுப் பெறுமதிச் சுட்டெண்கள்



கைத்தொழில் ஏற்றுமதிகளின் செயலாற்றம் (சன-பெப்)



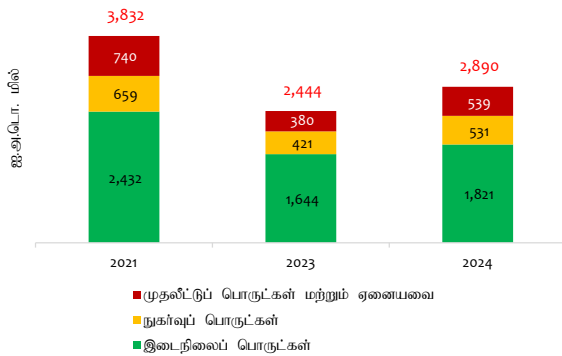
நீர்க்கல மற்றும் வானூர்தி மற்றும் எரிபொருட்களின் ஏற்றுமதி விலைகள்



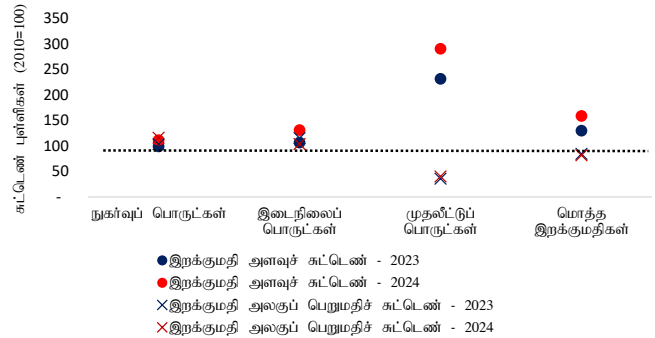
பெற்றோலிய உற்பத்திகளின் குறிப்பிடத்தக்களவினான அதிகரிப்பினால் பங்களிக்கப்பட்டு, 2023 பெப்பருவரியில் முடிவடைகின்ற இரண்டு மாத காலப்பகுதியுடன் ஒப்பிடுகையில் கைத்தொழில் ஏற்றுமதிகளிலிருந்தான வருவாய்கள் 2024இன் தொடர்புடைய காலப்பகுதியில் அதிகரித்தன. மேலும், இறப்பர் உற்பத்திகள் மற்றும் உணவு, குடிபானங்கள் மற்றும் புகையிலை என்பவற்றின் ஏற்றுமதிகளில் குறிப்பிடத்தக்களவினான அதிகரிப்புகள் பதிவுசெய்யப்பட்டன. இருப்பினும், இக்காலப்பகுதியில் புடவைகள் மற்றும் ஆடைகள் மற்றும் பொறி மற்றும் இயந்திரவியல் சாதனங்கள் என்பவற்றிலிருந்தான ஏற்றுமதி வருவாய்களில் வீழ்ச்சியொன்று காணப்பட்டது.

இறக்குமதிச் செயலாற்றம்

இறக்குமதிச் செயலாற்றம் (சன-பெப்)



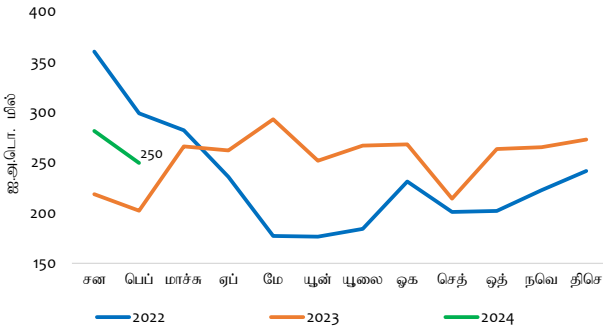
இறக்குமதிகளின் அளவு மற்றும் அலகுப் பெறுமதிச் சுட்டெண்கள் (சன-பெப்)



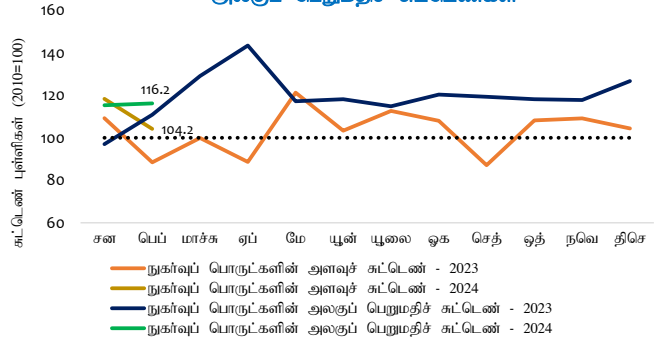
இறக்குமதிகளின் சகல முக்கிய வகைகளிலும் உறப்பட்ட உயர்ந்தளவிலான செலவினத்தின் காரணமாக 2024 பெப்பருவரியில் முடிவடைகின்ற இரண்டு மாத காலப்பகுதியில் வணிகப்பொருட்கள் இறக்குமதிகள் மீதான செலவினம் ஆண்டிற்கு ஆண்டு அடிப்படையில் அதிகரித்தது. அதேவேளை, பரிசீலனையிற்கொள்ளப்பட்ட காலப்பகுதியில் இறக்குமதி அளவுச் சுட்டெண் 22.5 சதவீதத்தினால் அதிகரித்தவேளையில் அலகுப் பெறுமதிச் சுட்டெண் 3.5 சதவீதத்தினால் வீழ்ச்சியடைந்தது.

நுகர்வுப் பொருட்களின் இறக்குமதிகள்

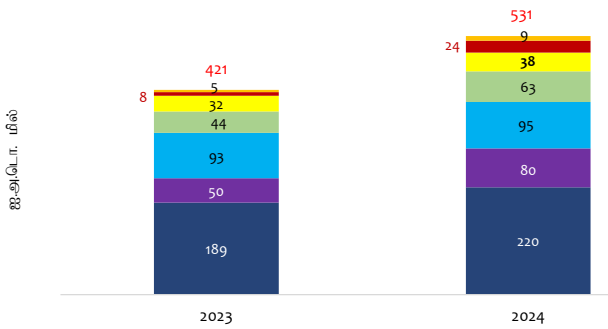
நுகர்வுப் பொருட்கள் இறக்குமதிகள்



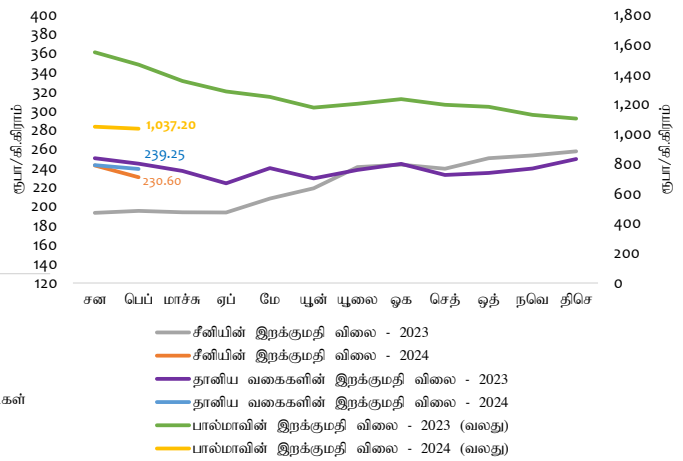
நுகர்வுப் பொருட்கள் இறக்குமதிகளின் அளவு மற்றும் அலகுப் பெறுமதிச் சுட்டெண்கள்



நுகர்வுப் பொருட்கள் இறக்குமதிகளின் செயலாற்றம் (சன-பெப்)



சீனி, தானியங்கள் மற்றும் பால்மாவின் சராசரி இறக்குமதி விலைகள்

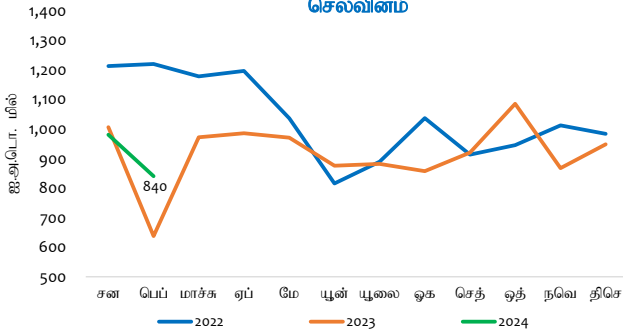


- தனியான வாகனங்கள்
- ஆடைகள் மற்றும் துணைப்பொருட்கள்
- மருந்து மற்றும் மருந்தாக்கல் பொருட்கள்
- ஏனைய உணவு மற்றும் குடிபானங்கள்
- தொலைத்தொடர்புட்பட்ட சாதனங்கள்
- காப்கறிகள்
- ஏனைய உணவல்லா நுகர்வுப் பொருட்கள்

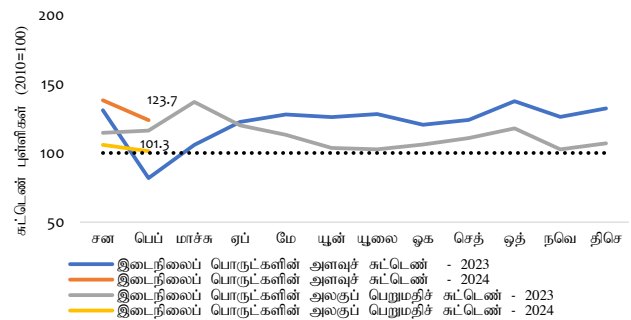
காப்கறிகள், தொலைத்தொடர்புட்பட்ட சாதனங்கள் மற்றும் எண்ணெய் மற்றும் கொழுப்புக்கள் என்பவற்றினால் உந்தப்பட்டு உணவு மற்றும் குடிபானங்கள் மற்றும் உணவல்லா நுகர்வுப் பொருட்கள் ஆகிய இரண்டினதும் அதிகரித்த இறக்குமதிகளின் முக்கிய காரணமாக 2024 பெப்பருவரியில் முடிவடைகின்ற இரண்டு மாத காலப்பகுதியில் நுகர்வுப் பொருட்கள் மீதான இறக்குமதிச் செலவினம் ஆண்டிற்கு ஆண்டு அடிப்படையில் அதிகரித்தது. இருப்பினும், இக்காலப்பகுதியில் சீனி, வாசனைத்திரவியங்கள் மற்றும் குடிபானங்கள் என்பன மீதான இறக்குமதிச் செலவினம் வீழ்ச்சியடைந்தது.

இடைநிலைப் பொருட்களின் இறக்குமதிகள்

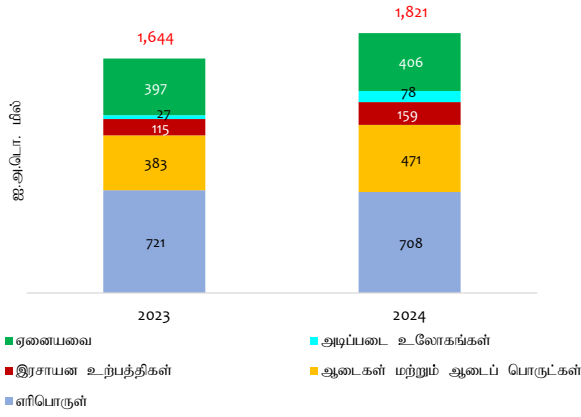
இடைநிலைப் பொருட்கள் இறக்குமதிகள் மீதான செலவினம்



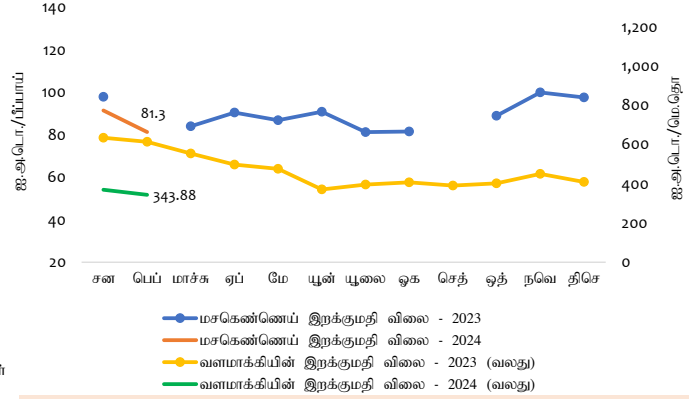
இடைநிலைப் பொருட்கள் இறக்குமதிகளின் அளவு மற்றும் அலகுப் பெறுமதிச் சுட்டெண்கள்



இடைநிலைப் பொருட்கள் இறக்குமதிகளின் மீதான செயலாற்றம் (சன-பெப்)



மசகென்செய் மற்றும் வளமாக்கியின் இறக்குமதி விலைகள் (மாதாந்த சராசரிகள்)

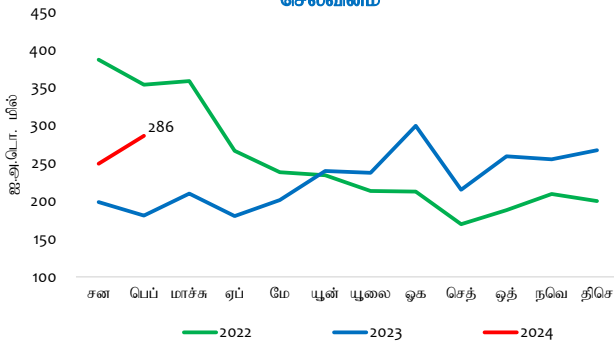


*2023 பெப்ரவரி மற்றும் செப்டம்பர் ஆகிய மாதங்களில் மசகென்செய் இறக்குமதி செய்யப்படவில்லை.

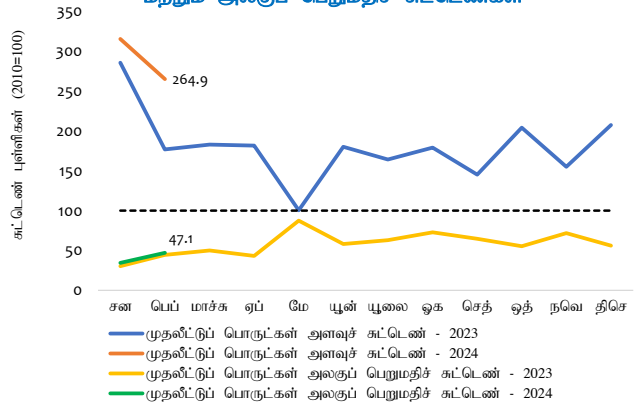
புடவைகள் மற்றும் புடவைப் பொருட்கள், அடிப்படை உலோகங்கள் மற்றும் இரசாயன உற்பத்திகள் என்பவற்றின் உயர்ந்தளவிலான இறக்குமதிகளின் முதன்மைக் காரணமாக 2024 பெப்ரவரியில் முடிவடைகின்ற இரண்டு மாத காலப்பகுதியில் இடைநிலைப் பொருட்கள் மீதான இறக்குமதிச் செலவினம் (ஆண்டிற்கு ஆண்டு) அடிப்படையில் அதிகரித்தது. இருப்பினும், தொடர்புடைய மாத காலப்பகுதியில் கோதுமை, வைரங்கள் மற்றும் அருங்கற்கள் மற்றும் உலோகங்கள் மற்றும் எரிபொருள் என்பன மீதான இறக்குமதிச் செலவினம் குறைவடைந்தது.

முதலீட்டுப் பொருட்கள் இறக்குமதிகள்

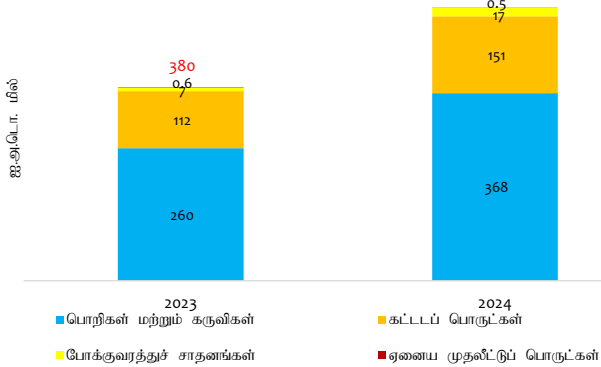
முதலீட்டுப் பொருட்கள் இறக்குமதிகளின் மீதான செலவினம்



முதலீட்டுப் பொருட்கள் இறக்குமதிகளின் அளவு மற்றும் அலகுப் பெறுமதிச் சுட்டெண்கள்



முதலீட்டுப் பொருட்கள் இறக்குமதிகளின் செயலாற்றம் (சன-பெப்)



பொறி மற்றும் சாதனங்கள், கட்டிடவாக்கப் பொருட்கள் மற்றும் போக்குவரத்துச் சாதனங்கள் ஆகிய சகல முக்கிய முதலீட்டுப் பொருள் வகைகளிலும் ஏற்பட்ட உயர்ந்தளவிலான இறக்குமதிச் செலவினத்தின் காரணமாக 2024 பெப்ரவரியில் முடிவடைகின்ற இரண்டு மாத காலப்பகுதியில் முதலீட்டுப் பொருட்கள் மீதான இறக்குமதிச் செலவினம் அதிகரித்தது.

வெளிநாட்டு வர்த்தகப் புள்ளிவிபரங்களின் தொகுப்பு (அ)

ஏற்றுமதிச் செயலாற்றம் (ஐ.அ.டொ. மில்)

விடயம்	பெப்-23	பெப்-24	ஆ-ஆ- மாற்றம் (%)	2023 சன-பெப்	2024 சன-பெப்	ஆ-ஆ- மாற்றம் (%)
வேளாண்மை ஏற்றுமதிகள்	201.2	221.9	10.3	392.2	417.4	6.4
இதில்						
தேயிலை	104.6	127.7	22.2	204.1	229.9	12.6
தெங்கு	25.0	32.7	30.6	47.0	57.5	22.4
வாசனைத்திரவியங்கள்	34.2	22.1	-35.3	68.3	50.0	-26.8
கடலுணவு	20.0	20.7	3.5	40.9	43.7	6.7
கைத்தொழில் ஏற்றுமதிகள்	777.1	833.6	7.3	1,558.3	1,605.1	3.0
இதில்						
புடவைகள் மற்றும் ஆடைகள்	431.3	422.3	-2.1	855.7	803.4	-6.1
இறப்பர் உற்பத்திகள்	72.7	86.4	18.9	145.4	166.4	14.5
பெற்றோலிய உற்பத்திகள்	44.4	91.4	105.8	90.8	177.3	95.2
உணவு, குடிபானங்கள் மற்றும் புகையிலை	41.9	52.4	25.1	76.6	96.4	25.9
பொறி மற்றும் இயந்திரவியல் சாதனங்கள்	52.4	42.2	-19.3	103.1	82.2	-20.3
இரத்தினக்கற்கள், வைரங்கள் மற்றும் ஆபரணங்கள்	32.5	30.9	-5.0	86.6	79.1	-8.7
தோல், பயன்பொருட்கள் மற்றும் காலணிகள்	5.9	4.4	-26.0	11.1	8.6	-22.6
கனிமம் மற்றும் ஏனைய ஏற்றுமதிகள்	3.7	3.8	2.3	9.6	7.5	-21.9
மொத்த ஏற்றுமதிகள்	982.0	1,059.3	7.9	1,960.1	2,030.0	3.6

இறக்குமதிச் செயலாற்றம் (ஐ.அ.டொ. மில்)

விடயம்	பெப்-23	பெப்-24	ஆ-ஆ- மாற்றம் (%)	2023 சன-பெப்	2024 சன-பெப்	ஆ-ஆ- மாற்றம் (%)
நுகர்வுப் பொருட்கள்	202.2	249.6	23.4	420.7	530.9	26.2
உணவு மற்றும் குடிபானங்கள்	114.8	126.6	10.3	233.1	283.2	21.5
இதில்						
காய்கறிகள் (ஆ)	20.0	29.0	44.9	44.1	62.8	42.3
அரிசி	1.6	1.9	12.5	3.8	20.8	453.0
உணவல்லா நுகர்வுப் பொருட்கள்	87.5	123.0	40.6	187.6	247.8	32.1
இதில்						
மருந்து மற்றும் மருந்தாக்கல் பொருட்கள்	42.0	39.2	-6.6	93.0	95.4	2.6
இடைநிலைப் பொருட்கள்	637.7	840.2	31.8	1,643.6	1,820.7	10.8
இதில்						
எரிபொருள்	204.3	290.5	42.2	720.8	707.9	-1.8
புடவை மற்றும் புடவைப் பொருட்கள்	166.0	246.1	48.3	383.4	470.6	22.7
வளமாக்கிகள்	5.8	4.5	-22.6	15.4	13.5	-12.2
கோதுமை மற்றும் சோளம்	34.0	1.9	-94.5	39.6	18.2	-53.9
முதலீட்டுப் பொருட்கள் மற்றும் ஏனையவை	181.1	288.6	59.3	380.1	538.6	41.7
இதில்						
பொறி மற்றும் சாதனம்	127.2	201.8	58.6	259.8	367.7	41.5
மொத்த இறக்குமதிகள்	1,021.0	1,378.4	35.0	2,444.4	2,890.2	18.2

வர்த்தக நிலுவை (ஐ.அ.டொ. மில்)

விடயம்	பெப்-23	பெப்-24	ஆ-ஆ- மாற்றம் (%)	2023 சன-பெப்	2024 சன-பெப்	ஆ-ஆ- மாற்றம் (%)
வர்த்தக நிலுவை	-39.1	-319.1		-484.3	-860.2	

வர்த்தகச் சுட்டெண்கள் மற்றும் வர்த்தக மாற்று விகிதம் (2010 = 100) (இ)

விடயம்	பெப்-23	பெப்-24	ஆ-ஆ- மாற்றம் (%)	2023 சன-பெப்	2024 சன-பெப்	ஆ-ஆ- மாற்றம் (%)
ஏற்றுமதி						
பெறுமதிச் சுட்டெண்	136.7	147.4	7.9	136.4	141.3	3.6
அளவுச் சுட்டெண்	140.7	165.1	17.3	159.4	179.5	12.6
அலகுப் பெறுமதிச் சுட்டெண்	97.1	89.3	-8.0	85.6	78.7	-8.0
இறக்குமதி						
பெறுமதிச் சுட்டெண்	91.4	123.4	35.0	109.4	129.3	18.2
அளவுச் சுட்டெண்	101.8	147.9	45.3	129.6	158.7	22.5
அலகுப் பெறுமதிச் சுட்டெண்	89.8	83.4	-7.1	84.4	81.5	-3.5
வர்த்தக மாற்று விகிதம்	108.2	107.1	-1.0	101.4	96.6	-4.8

(அ) தற்காலிகமானது

(ஆ) தானியங்கள், வெங்காயம், உருளைக்கிழங்குகள், அவரை வகை காய்கறிகள் மற்றும் ஏனையவற்றினை உள்ளடக்கியுள்ளது

(இ) ஐ.அ.டொ. நியதிகளில்

வர்த்தகம் மற்றும் பண்டங்கள் கற்கைகள் பிரிவு/ பொருளாதார ஆராய்ச்சித் திணைக்களம்