



# மாதாந்த வர்த்தகச் செய்தித்திரட்டு

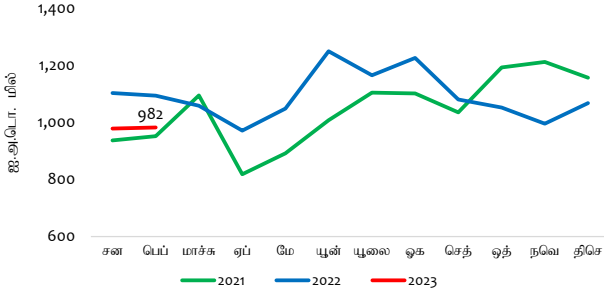
## பொருளாதார ஆராய்ச்சித் திணைக்களம்

### இலங்கை மத்திய வங்கி

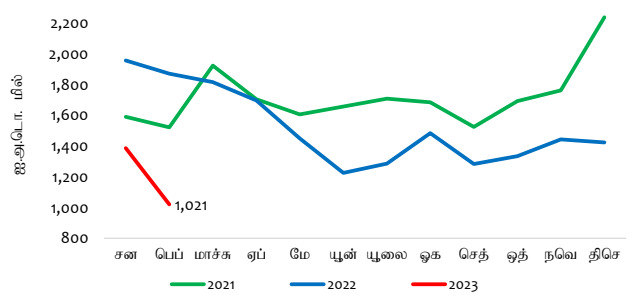
2023 பெப்புருவரி  
தொகுதி 05 வெளியீடு 02

#### முக்கிய பண்புகள்

மாதாந்த ஏற்றுமதிச் செயலாற்றம்



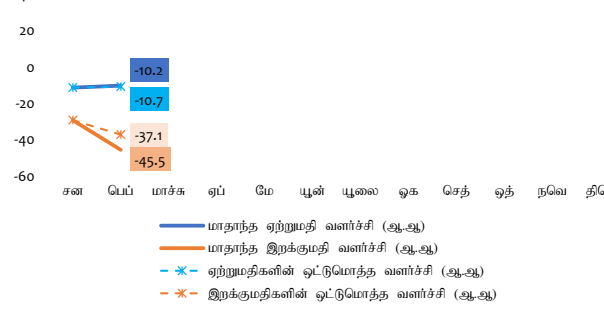
மாதாந்த இறக்குமதிச் செயலாற்றம்



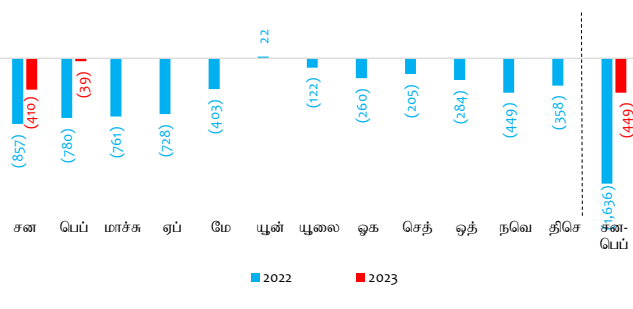
2023 பெப்புருவரியில் வணிகப்பொருட்கள் ஏற்றுமதிகளிலிருந்தான வருவாய்கள் ஐ.அ.டொலர் 982 மில்லியனிற்கு 10.2 சதவீதத்தினால் (ஆண்டிற்கு ஆண்டு) குறைவடைந்தன.

2023 பெப்புருவரியில் வணிகப்பொருட்களின் இறக்குமதிகள் மீதான செலவினம் ஐ.அ.டொலர் 1,021 மில்லியனிற்கு 45.5 சதவீதத்தினால் (ஆண்டிற்கு ஆண்டு) வீழ்ச்சியடைந்தது.

ஏற்றுமதி மற்றும் இறக்குமதி வளர்ச்சி (%)



வர்த்தக மீதி (ஐ.அ.டொ. மில்)

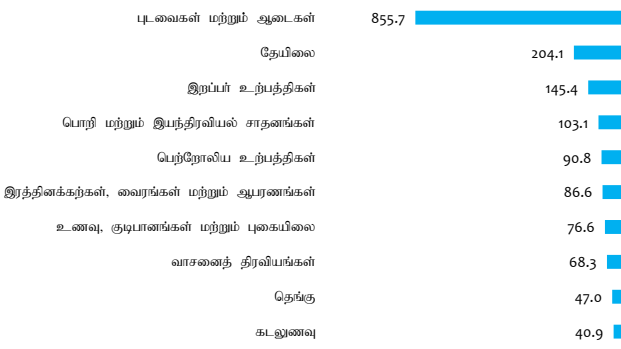


2023 பெப்புருவரியில் முடிவடைகின்ற இரண்டு மாத காலப்பகுதியில் ஏற்றுமதி வருவாய்கள் மற்றும் இறக்குமதிச் செலவினம் என்பன முறையே 10.7 சதவீதத்தினாலும் 37.1 சதவீதத்தினாலும் (ஆண்டிற்கு ஆண்டு) குறைவடைந்தன.

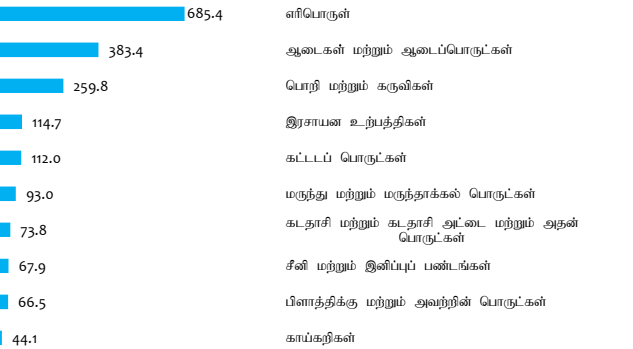
வணிகப்பொருள் வர்த்தக கணக்குப் பற்றாக்குறையானது 2022 பெப்புருவரியில் பதிவுசெய்யப்பட்ட ஐ.அ.டொலர் 780 மில்லியனிலிருந்து 2023 பெப்புருவரியில் ஐ.அ.டொலர் 39 மில்லியனிற்குச் சுருக்கமடைந்தது.

#### முக்கிய ஏற்றுமதி மற்றும் இறக்குமதி வகைகள் - (2023 சன-பெப்)

ஏற்றுமதிகள் (ஐ.அ.டொ. மில்)

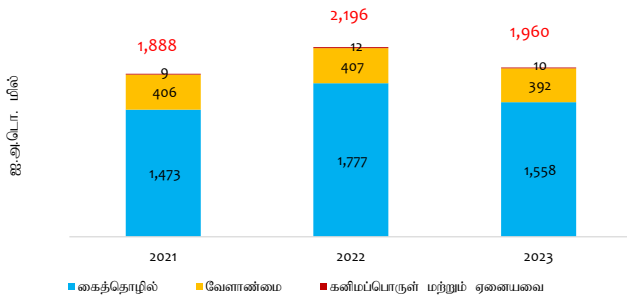


இறக்குமதிகள் (ஐ.அ.டொ. மில்)

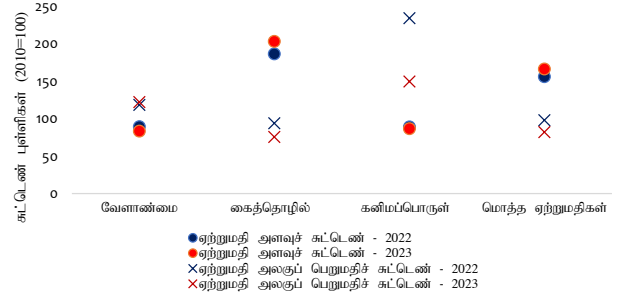


## ஏற்றுமதிச் செயலாற்றம்

ஏற்றுமதிச் செயலாற்றம் - (சன-பெப்)



ஏற்றுமதிகளின் அளவு மற்றும் அலகுப் பெறுமதிச் சுட்டெண்கள் - (சன-பெப்)

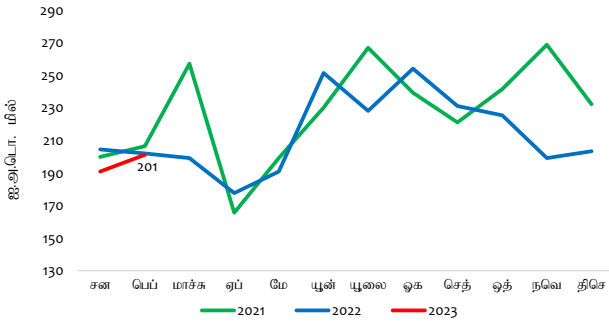


கைத்தொழில், வேளாண்மை மற்றும் கனிமப்பொருள் ஏற்றுமதிகள் ஆகிய சகல முக்கிய வகைகளிலிருந்தான வருவாய்களில் ஏற்பட்ட குறைப்பின் காரணமாக 2023 பெப்ரவரியில் முடிவடைகின்ற இரண்டு மாத காலப்பகுதியில் ஏற்றுமதிகளிலிருந்தான வருவாய்கள் வீழ்ச்சியடைந்தன.

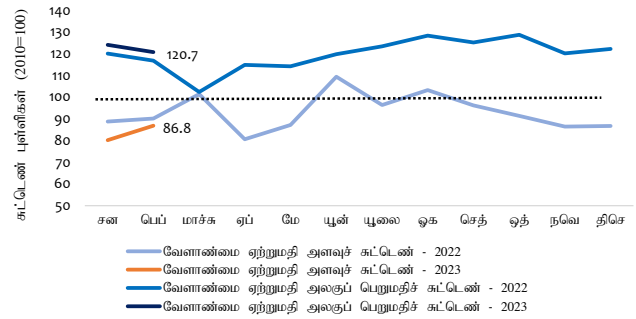
2023 பெப்ரவரியில் முடிவடைகின்ற இரண்டு மாத காலப்பகுதியில் ஏற்றுமதி அளவுச் சுட்டெண் 6.5 சதவீதத்தினால் அதிகரித்த வேளையில் ஏற்றுமதி அலகுப் பெறுமதிச் சுட்டெண் 16.2 சதவீதத்தினால் ஆண்டிற்கு ஆண்டு அடிப்படையில் குறைவடைந்தது.

## வேளாண்மை ஏற்றுமதிகள்

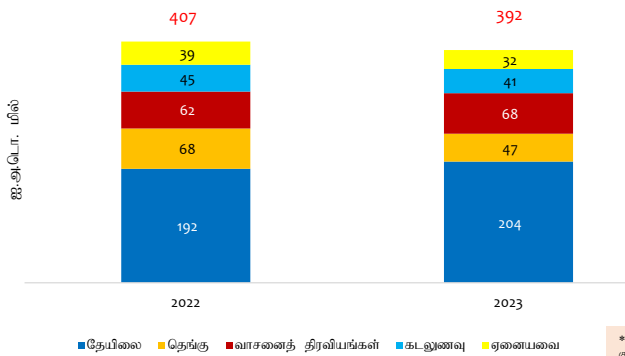
வேளாண்மை ஏற்றுமதிகள்



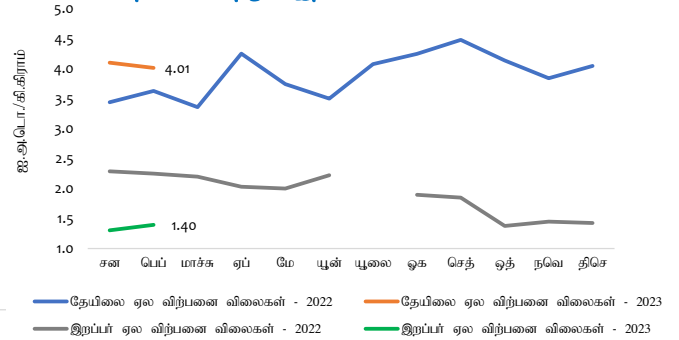
வேளாண்மை ஏற்றுமதிகளின் அளவு மற்றும் அலகுப் பெறுமதிச் சுட்டெண்கள்



வேளாண்மை ஏற்றுமதிகளின் செயலாற்றம் (சன-பெப்)



தேயிலை மற்றும் இறப்பர் விலைகள்\*



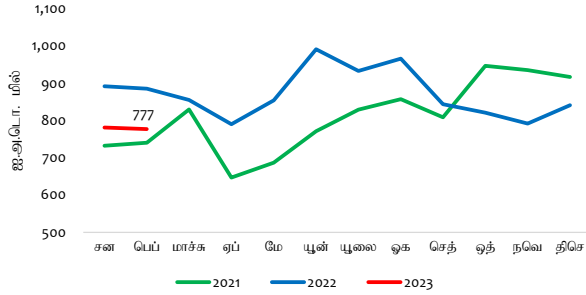
\*2022 யூலை மாதத்திற்கான இறப்பர் (நாடாவாக்கப்பட்டு புகைபூட்டப்பட்ட தட்டை இறப்பர்) விலைகள் ஏலத்தில் குறித்துரைக்கப்படவில்லை.

தெங்கு, கடலுணவு, சிறு வேளாண்மை உற்பத்திகள் மற்றும் இயற்கை இறப்பர் என்பவற்றினால் முக்கியமாக உந்தப்பட்டு, அநேகமான வேளாண்மைப் பொருட்களிலிருந்தான வருவாய்களில் ஏற்பட்ட பரந்த அடிப்படையிலான வீழ்ச்சியின் காரணமாக 2023 பெப்ரவரியில் முடிவடைகின்ற இரண்டு மாத காலப்பகுதியில் வேளாண்மை ஏற்றுமதிகளிலிருந்தான வருவாய்கள் ஆண்டிற்கு ஆண்டு அடிப்படையில் வீழ்ச்சியடைந்தன. இருப்பினும், தேயிலை, வாசனைத்திரவியங்கள் மற்றும் காய்கறிகள் என்பவற்றிலிருந்து உயர்ந்தளவிலான ஏற்றுமதி வருவாய்கள் பதிவுசெய்யப்பட்டிருந்தன.

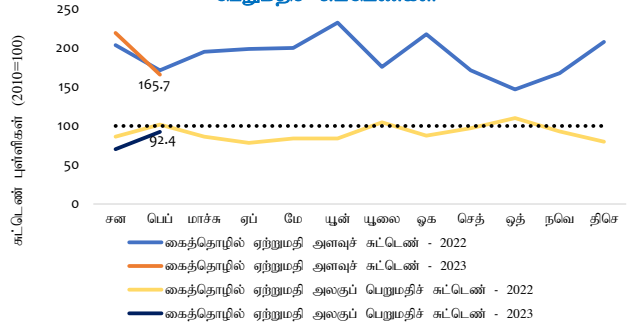
வர்த்தகம் மற்றும் பண்டங்கள் கற்கைகள் பிரிவு/ பொருளாதார ஆராய்ச்சித் திணைக்களம்

**கைத்தொழில் ஏற்றுமதிகள்**

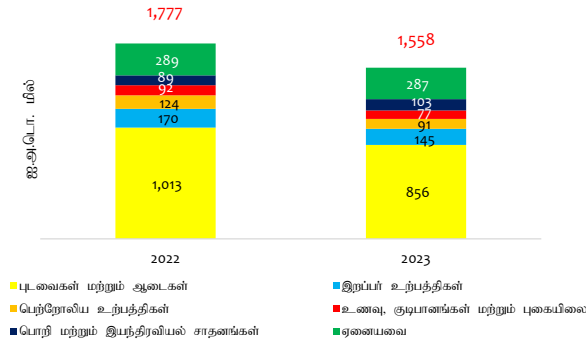
**கைத்தொழில் ஏற்றுமதிகள்**



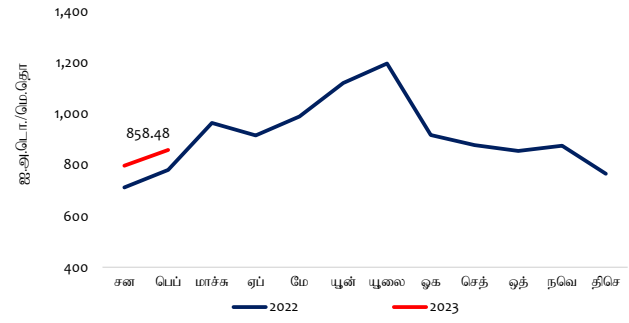
**கைத்தொழில் ஏற்றுமதிகளின் அளவு மற்றும் அலகுப் பெறுமதிச் சுட்டெண்கள்**



**கைத்தொழில் ஏற்றுமதிகளின் செயலாற்றம் (சன-பெப்)**



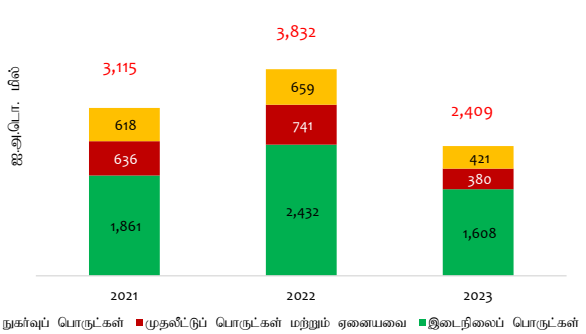
**நீர்க்கல மற்றும் வானூர்தி மற்றும் எரிபொருட்களின் ஏற்றுமதி விலைகள்**



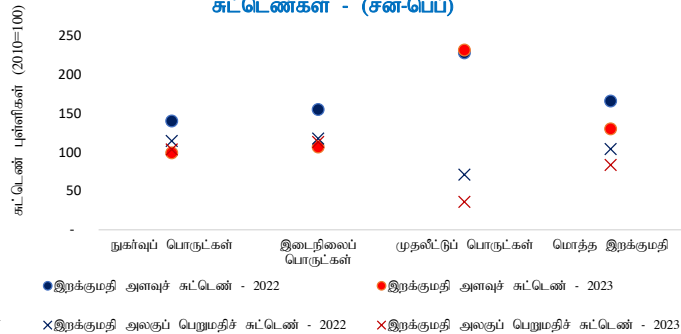
பூவைகள் மற்றும் ஆடைகள், பெற்றோலிய உற்பத்திகள் மற்றும் இறப்பர் உற்பத்திகள் என்பவற்றினால் முக்கியமாக உந்தப்பட்டு, அநேகமான கைத்தொழில் ஏற்றுமதிகளிலிருந்தான வருவாய்களில் ஏற்பட்ட பரந்த அடிப்படையிலான குறைப்பின் காரணமாக, 2023 பெப்பருவரியில் முடிவடைகின்ற இரண்டு மாத காலப்பகுதியில் கைத்தொழில் ஏற்றுமதிகளிலிருந்தான வருவாய்கள் ஆண்டிற்கு ஆண்டு அடிப்படையில் வீழ்ச்சியடைந்தன. இருப்பினும், இரத்தினக்கற்கள், வைரங்கள் மற்றும் ஆபரணங்கள், பொறி மற்றும் இயந்திரவியல் சாதனங்கள், விலங்குத்தின் மற்றும் தோல், பயணப்பொருட்கள் மற்றும் காலணிகள் என்பவற்றின் ஏற்றுமதிகளிலிருந்தான வருவாய்கள் அதிகரித்தன.

**இறக்குமதிச் செயலாற்றம்**

**இறக்குமதிச் செயலாற்றம் - (சன-பெப்)**



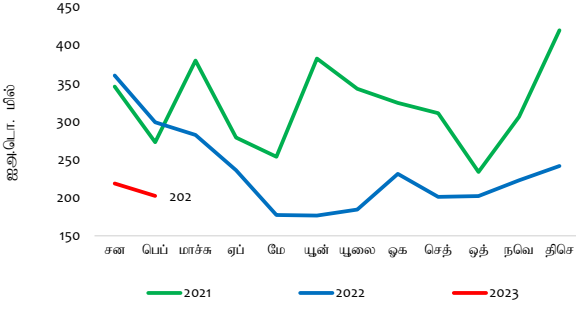
**இறக்குமதிகளின் அளவு மற்றும் அலகுப் பெறுமதிச் சுட்டெண்கள் - (சன-பெப்)**



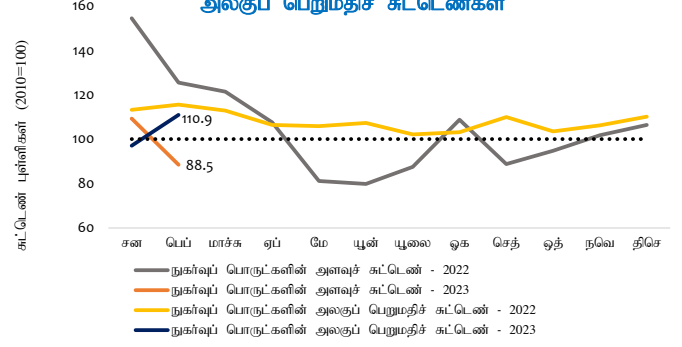
இடைநிலை, முதலீட்டு மற்றும் நுகர்வுப் பொருட்கள் ஆகிய சகல முக்கிய இறக்குமதி வகைகள் மீதும் உற்பத்தி குறைந்தளவிலான செலவினத்தின் காரணமாக 2023 பெப்பருவரியில் முடிவடைகின்ற இரண்டு மாத காலப்பகுதியில் வணிகப்பொருட்கள் இறக்குமதிகள் மீதான செலவினம் ஆண்டிற்கு ஆண்டு அடிப்படையில் குறிப்பிடத்தக்களவு வீழ்ச்சியடைந்தது. அதேவேளை, இறக்குமதி அளவுச் சுட்டெண் மற்றும் இறக்குமதி அலகுப் பெறுமதிச் சுட்டெண் என்பனவும் முறையே 21.7 சதவீதத்தினாலும் 19.8 சதவீதத்தினாலும் (ஆண்டிற்கு ஆண்டு) அடிப்படையில் குறைவடைந்தன.

**நுகர்வுப் பொருட்களின் இறக்குமதிகள்**

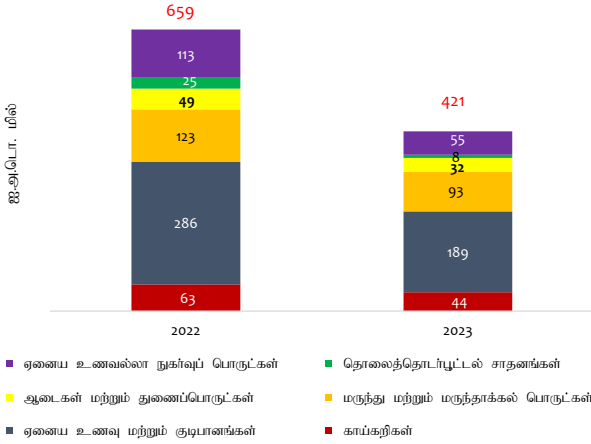
**நுகர்வுப் பொருட்கள் இறக்குமதிகள்**



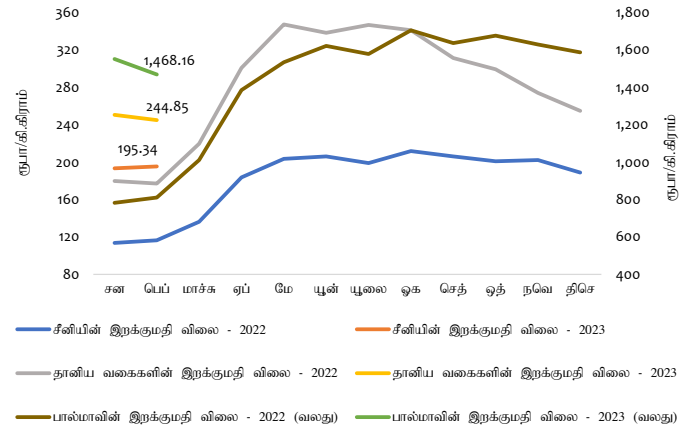
**நுகர்வுப் பொருட்கள் இறக்குமதிகளின் அளவு மற்றும் அலகுப் பெறுமதிச் சுட்டெண்கள்**



**நுகர்வுப் பொருட்கள் இறக்குமதிகளின் செயலாற்றம் (சன-பெப்)**



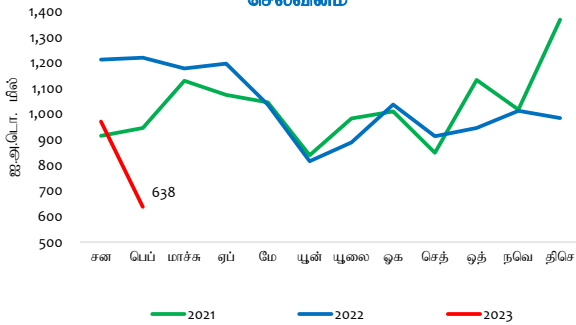
**சீனி, தானியங்கள் மற்றும் பால்மாவின் சராசரி இறக்குமதி விலைகள்**



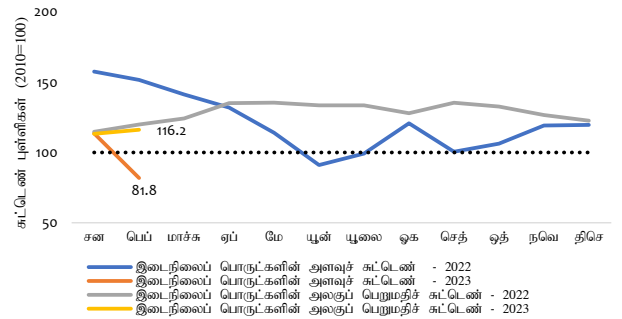
தானியங்கள் மற்றும் ஆலைக் கைத்தொழில் உற்பத்திகள் (முக்கியமாக, அரிசி), மருந்து மற்றும் மருந்தாக்கல் பொருட்கள், வீட்டுப்பாவனைப் பொருட்கள், பார்பண்ணை உற்பத்திகள் மற்றும் குடியிருப்பு மற்றும் தளபாடப் பொருட்கள் என்பவற்றினால் உந்தப்பட்டு உணவு மற்றும் உணவல்லா நுகர்வுப் பொருட்கள் இறக்குமதிகள் ஆகிய இரண்டிலும் ஏற்பட்ட வீழ்ச்சியின் முக்கிய காரணமாக 2023 பெப்பருவரியில் முடிவடைகின்ற இரண்டு மாத காலப்பகுதியில் நுகர்வுப் பொருட்கள் மீதான இறக்குமதிச் செலவினம் (ஆண்டிற்கு ஆண்டு) அடிப்படையில் வீழ்ச்சியடைந்தது. இருப்பினும், சீனி மற்றும் இனிப்புப் பண்டங்கள், வாகனங்கள், குடிபானங்கள் மற்றும் அச்சிடப்பட்ட பொருட்கள் மற்றும் காசிதாதுகள் என்பன மீதான இறக்குமதிச் செலவினம் அதிகரித்துக் காணப்பட்டது.

**இடைநிலைப் பொருட்களின் இறக்குமதிகள்**

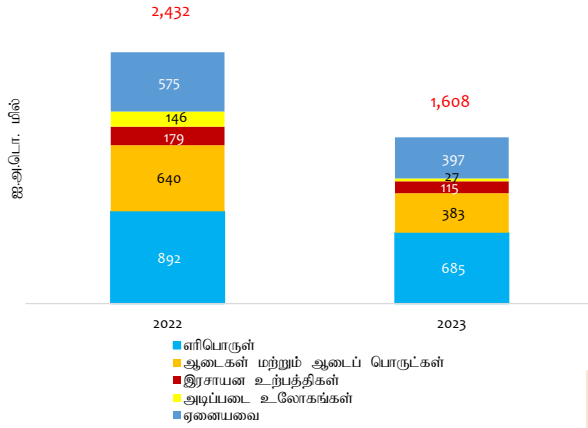
**இடைநிலைப் பொருட்கள் இறக்குமதிகள் மீதான செலவினம்**



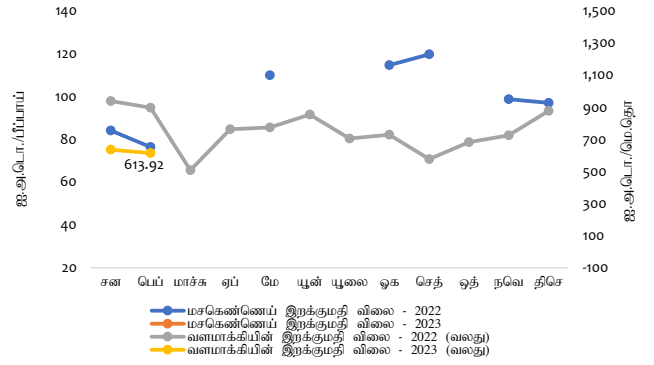
**இடைநிலைப் பொருட்கள் இறக்குமதிகளின் அளவு மற்றும் அலகுப் பெறுமதிச் சுட்டெண்கள்**



**இடைநிலைப் பொருட்கள் இறக்குமதிகளின் மீதான செயலாற்றம் (சன-பெப்)**



**மசகெண்ணெய் மற்றும் வளமாக்கியின் இறக்குமதி விலைகள் (மாதாந்த சராசரி)**

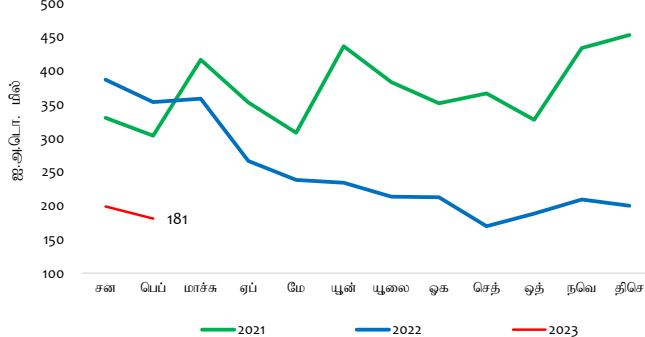


\*2022 மார்க், ஏப்ரல், யூன், யூலை மற்றும் ஒக்டோபர் மற்றும் 2023 பெப்ரவரி ஆகிய மாதங்களில் மசகெண்ணெய் இறக்குமதி செய்யப்பட்ட விலை.  
\*\*இலங்கை பெற்றோலியக் கட்டுத்தரவைத் தி.மருந்தான 2023 சனவரி மாதத்திற்கான மசகெண்ணெய் இறக்குமதிகள் தொடங்கியதான தரவுகள் இவ்வென்பட்டில் போது கிடைப்பனாகக் காணப்படவில்லை.

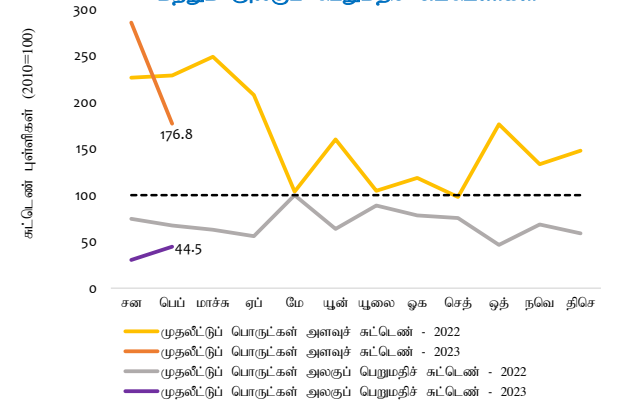
புடவைகள் மற்றும் புடவைப் பொருட்கள், எரிபொருள், அடிப்படை உலோகங்கள் மற்றும் பிளாத்திக்கு மற்றும் அதன் பொருட்கள் என்பவற்றின் இறக்குமதிகள் மீது உற்பத்தித் தாழ்ந்தளவிலான செலவினங்களின் முதன்மைக் காரணமாக 2023 பெப்ரவரியில் முடிவடைகின்ற இரண்டு மாத காலப்பகுதியில் இடைநிலைப் பொருட்கள் மீதான இறக்குமதிச் செலவினம் (ஆண்டிற்கான) அடிப்படையில் குறிப்பிடத்தக்களவு வீழ்ச்சியடைந்து காணப்பட்டது. இருப்பினும், வைரங்கள் மற்றும் அருங்கற்கள் மற்றும் உலோகங்கள், வளமாக்கிகள் மற்றும் வேளாண்மை உள்ளீடுகள் என்பவற்றின் மீதான இறக்குமதிச் செலவினம் அதிகரித்துக் காணப்பட்டது.

**முதலீட்டுப் பொருட்கள் இறக்குமதிகள்**

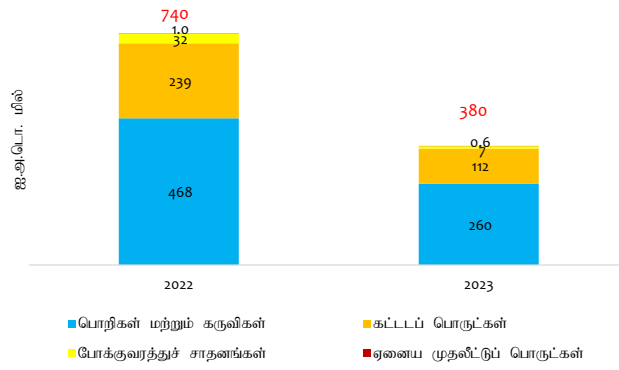
**முதலீட்டுப் பொருட்கள் இறக்குமதிகளின் மீதான செலவினம்**



**முதலீட்டுப் பொருட்கள் இறக்குமதிகளின் அளவு மற்றும் அலகுப் பெறுமதிச் சுட்டெண்கள்**



**முதலீட்டுப் பொருட்கள் இறக்குமதிகளின் செயலாற்றம் (சன-பெப்)**



பொறி மற்றும் சாதனங்கள், கட்டடவாக்கப் பொருட்கள் மற்றும் போக்குவரத்து சாதனங்கள் ஆகிய முதலீட்டுப் பொருட்களின் சகல முக்கிய வகைகளிலும் ஏற்பட்ட தாழ்ந்தளவிலான இறக்குமதிச் செலவினத்தின் காரணமாக 2023 பெப்ரவரியில் முடிவடைகின்ற இரண்டு மாத காலப்பகுதியில் முதலீட்டுப் பொருட்கள் மீதான இறக்குமதிச் செலவினம் குறிப்பிடத்தக்களவு வீழ்ச்சியடைந்தது.

**வெளிநாட்டு வர்த்தகப் புள்ளிவிபரங்களின் தொகுப்பு (அ)**

**ஏற்றுமதிச் செயலாற்றம் (ஐ.அ.டொ. மில்)**

விடயம்	2022 பெப்	2023 பெப்	ஆ-ஆ. மாற்றம் (%)	2022 சன-பெப்	2023 சன-பெப்	ஆ-ஆ. மாற்றம் (%)
<b>வேளாண்மை ஏற்றுமதிகள்</b>	<b>202.1</b>	<b>201.2</b>	<b>-0.4</b>	<b>406.6</b>	<b>392.2</b>	<b>-3.5</b>
இதில் தேயிலை	100.9	104.6	3.7	192.1	204.1	6.3
தெங்கு	34.7	25.0	-27.9	68.0	47.0	-30.9
வாசனைத்திரவியங்கள்	27.1	34.2	26.4	62.1	68.3	10.0
கடலுணவு	21.2	20.0	-5.6	45.3	40.9	-9.6
<b>கைத்தொழில் ஏற்றுமதிகள்</b>	<b>885.5</b>	<b>777.1</b>	<b>-12.2</b>	<b>1,777.4</b>	<b>1,558.3</b>	<b>-12.3</b>
இதில் புடவைகள் மற்றும் ஆடைகள்	496.4	431.3	-13.1	1,012.5	855.7	-15.5
இறப்பர் உற்பத்திகள்	88.3	72.7	-17.7	170.3	145.4	-14.7
பெற்றோலிய உற்பத்திகள்	56.8	44.4	-21.8	124.0	90.8	-26.7
உணவு, குடிபானங்கள் மற்றும் புகையிலை	50.4	41.9	-16.9	92.1	76.6	-16.8
பொறி மற்றும் எந்திரவியல் சாதனங்கள்	44.8	52.4	16.8	89.5	103.1	15.2
இரத்தினக்கற்கள், வைரங்கள் மற்றும் ஆபரணங்கள்	26.9	32.5	20.7	58.8	86.6	47.2
தோல், பயணப்பொருட்கள் மற்றும் காலணிகள்	5.9	5.9	0.5	10.1	11.1	10.0
<b>கனிமம் மற்றும் ஏனைய ஏற்றுமதிகள்</b>	<b>5.8</b>	<b>3.7</b>	<b>-36.3</b>	<b>11.9</b>	<b>9.6</b>	<b>-19.2</b>
<b>மொத்த ஏற்றுமதிகள்</b>	<b>1,093.3</b>	<b>982.0</b>	<b>-10.2</b>	<b>2,195.9</b>	<b>1,960.1</b>	<b>-10.7</b>

**இறக்குமதிச் செயலாற்றம் (ஐ.அ.டொ. மில்)**

விடயம்	2022 பெப்	2023 பெப்	ஆ-ஆ. மாற்றம் (%)	2022 சன-பெப்	2023 சன-பெப்	ஆ-ஆ. மாற்றம் (%)
<b>நுகர்வுப் பொருட்கள்</b>	<b>298.8</b>	<b>202.2</b>	<b>-32.3</b>	<b>658.8</b>	<b>420.7</b>	<b>-36.1</b>
<b>உணவு மற்றும் குடிபானங்கள்</b>	<b>161.4</b>	<b>114.8</b>	<b>-28.9</b>	<b>348.6</b>	<b>233.1</b>	<b>-33.1</b>
இதில் காய்கறிகள் (ஆ)	33.0	20.0	-39.3	62.6	44.1	-29.5
அரிசி	32.9	1.6	-95.0	89.5	3.8	-95.8
<b>உணவல்லா நுகர்வுப் பொருட்கள்</b>	<b>137.3</b>	<b>87.5</b>	<b>-36.3</b>	<b>310.2</b>	<b>187.6</b>	<b>-39.5</b>
இதில் மருந்து மற்றும் மருந்தாக்கல் பொருட்கள்	44.5	42.0	-5.7	123.4	93.0	-24.7
<b>இடைநிலைப் பொருட்கள்</b>	<b>1,219.8</b>	<b>637.7</b>	<b>-47.7</b>	<b>2,432.3</b>	<b>1,608.2</b>	<b>-33.9</b>
இதில் எரிபொருள்	462.2	204.3	-55.8	892.5	685.4	-23.2
புடவை மற்றும் புடவைப் பொருட்கள்	323.1	166.0	-48.6	639.7	383.4	-40.1
வளமாக்கிகள்	4.2	5.8	39.2	6.7	15.4	131.2
கோதுமை மற்றும் சோளம்	15.8	34.0	114.9	57.5	39.6	-31.2
<b>முதலீட்டுப் பொருட்கள் மற்றும் ஏனையவை</b>	<b>354.4</b>	<b>181.1</b>	<b>-48.9</b>	<b>741.2</b>	<b>380.1</b>	<b>-48.7</b>
இதில் பொறி மற்றும் சாதனம்	224.3	127.2	-43.3	468.1	259.8	-44.5
<b>மொத்த இறக்குமதிகள்</b>	<b>1,872.9</b>	<b>1,021.0</b>	<b>-45.5</b>	<b>3,832.3</b>	<b>2,409.0</b>	<b>-37.1</b>

**வர்த்தக நிலுவை (ஐ.அ.டொ. மில்)**

விடயம்	2022 பெப்	2023 பெப்	ஆ-ஆ. மாற்றம் (%)	2022 சன-பெப்	2023 சன-பெப்	ஆ-ஆ. மாற்றம் (%)
<b>வர்த்தக நிலுவை</b>	<b>-779.6</b>	<b>-39.1</b>	<b>-39.1</b>	<b>-1,636.4</b>	<b>-448.9</b>	<b>-448.9</b>

**வர்த்தகச் சுட்டெண்கள் மற்றும் வர்த்தக மாற்று விகிதம் (2010 = 100) (இ)**

விடயம்	2022 பெப்	2023 பெப்	ஆ-ஆ. மாற்றம் (%)	2022 சன-பெப்	2023 சன-பெப்	ஆ-ஆ. மாற்றம் (%)
<b>ஏற்றுமதி</b>						
பெறுமதிச் சுட்டெண்	152.2	136.7	-10.2	152.8	136.4	-10.7
அளவுச் சுட்டெண்	144.7	140.5	-2.9	156.1	166.3	6.5
அலகுப் பெறுமதிச் சுட்டெண்	105.1	97.2	-7.5	97.9	82.0	-16.2
<b>இறக்குமதி</b>						
பெறுமதிச் சுட்டெண்	167.6	91.4	-45.5	171.5	107.8	-37.1
அளவுச் சுட்டெண்	161.1	101.8	-36.8	165.4	129.6	-21.7
அலகுப் பெறுமதிச் சுட்டெண்	104.0	89.8	-13.7	103.7	83.2	-19.8
<b>வர்த்தக மாற்று விகிதம்</b>	<b>101.1</b>	<b>108.3</b>	<b>7.2</b>	<b>94.4</b>	<b>98.6</b>	<b>4.4</b>

(அ) தற்காலிகமானது

(ஆ) தானியங்கள், வெங்காயம், உருளைக்கிழங்குகள், அவரை வகை காய்கறிகள் மற்றும் ஏனையவற்றினை உள்ளடக்கியுள்ளது

(இ) ஐ.அ.டொ. நியதிகளில்

வர்த்தகம் மற்றும் பண்டங்கள் கற்கைகள் பிரிவு/ பொருளாதார ஆராய்ச்சித் திணைக்களம்