



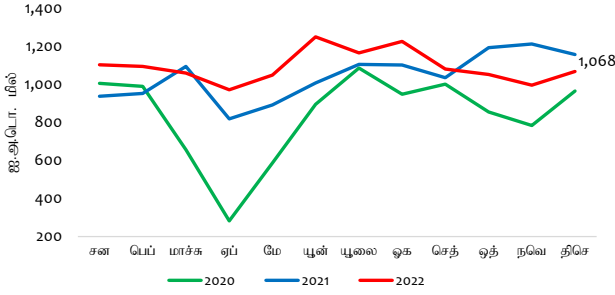
மாதாந்த வர்த்தகச் செய்தித்திரட்டு

பொருளாதார ஆராய்ச்சித் திணைக்களம்
இலங்கை மத்திய வங்கி

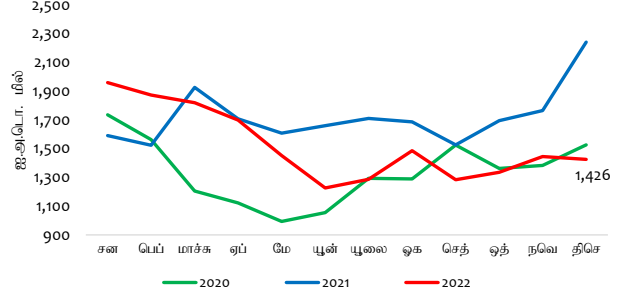
2022 திசம்பர்
தொகுதி 04 வெளியீடு 12

முக்கிய பண்புகள்

மாதாந்த ஏற்றுமதிச் செயலாற்றம்



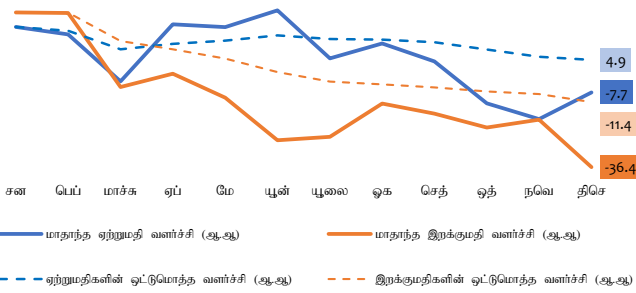
மாதாந்த இறக்குமதிச் செயலாற்றம்



2022 திசம்பரில் வணிகப்பொருட்கள் ஏற்றுமதிகளிலிருந்தான வருவாய்கள் ஐ.அ.டொலர் 1,068 மில்லியனிற்கு 7.7 சதவீதத்தினால் (ஆண்டிற்கு ஆண்டு) குறைவடைந்தன.

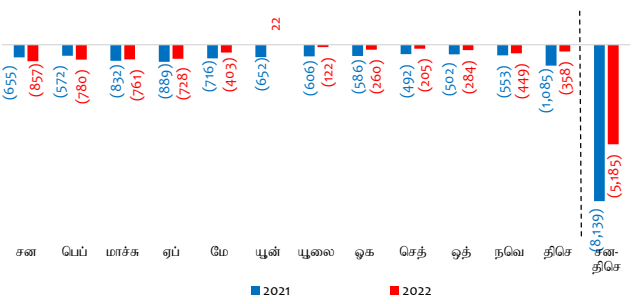
2022 திசம்பரில் வணிகப்பொருட்களின் இறக்குமதிகள் மீதான செலவினம் ஐ.அ.டொலர் 1,426 மில்லியனிற்கு 36.4 சதவீதத்தினால் (ஆண்டிற்கு ஆண்டு) வீழ்ச்சியடைந்தது.

ஏற்றுமதி மற்றும் இறக்குமதி வளர்ச்சி (%)



2022 ஆண்டு காலப்பகுதியில் ஏற்றுமதி வருவாய்கள் 4.9 சதவீதத்தினால் (ஆண்டிற்கு ஆண்டு) அதிகரித்த வேளையில் இறக்குமதிச் செலவினம் 11.4 சதவீதத்தினால் வீழ்ச்சியடைந்தது.

வர்த்தக மீதி (ஐ.அ.டொ. மில்)



வணிகப்பொருள் வர்த்தக கணக்குப் பற்றாக்குறையானது 2021 திசம்பரில் பதிவுசெய்யப்பட்ட ஐ.அ.டொலர் 1,085 மில்லியனிலிருந்து 2022 திசம்பரில் ஐ.அ.டொலர் 358 மில்லியனிற்குச் சுருக்கமடைந்தது.

முக்கிய ஏற்றுமதி மற்றும் இறக்குமதி வகைகள் - (2022 சன - திசெ)

ஏற்றுமதிகள் (ஐ.அ.டொ. மில்)

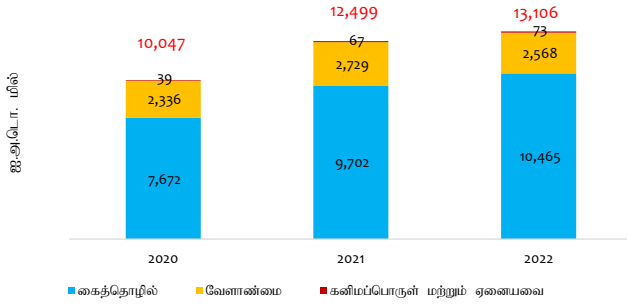
புனைகள் மற்றும் ஆடைகள்	5,952.0
தேயிலை	1,258.8
இறப்பர் உற்பத்திகள்	977.0
பொறி மற்றும் இயந்திரவியல் சாதனங்கள்	580.9
பெற்றோலிய உற்பத்திகள்	568.0
உணவு, குடிபானம் மற்றும் புகைபிழை	519.5
இரத்தினக்கற்கள், வைரங்கள் மற்றும் ஆபரணங்கள்	450.6
தெங்கு	400.3
வாசனைத் திரவியங்கள்	368.7
கடலுணவு	269.0

இறக்குமதிகள் (ஐ.அ.டொ. மில்)

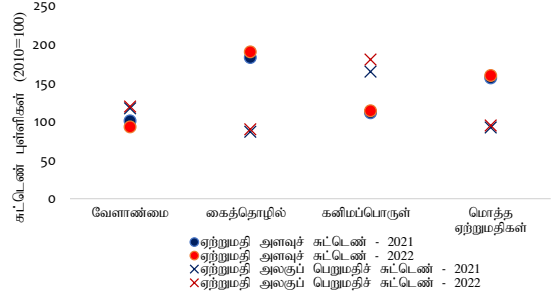
எரிபொருள்	4,896.8
ஆடைகள் மற்றும் ஆடைப்பொருட்கள்	3,065.2
பொறி மற்றும் கருவிகள்	1,969.0
இரசாயன உற்பத்திகள்	966.2
கட்டடப் பொருட்கள்	926.3
பிளாத்திக்கு மற்றும் அதன் பொருட்கள்	650.8
மருந்து மற்றும் மருந்தாக்கல் பொருட்கள்	533.4
கடதாசி மற்றும் கடதாசி அட்டை மற்றும் அதன் பொருட்கள்	465.9
தானியம் மற்றும் ஆலைக் கைத்தொழில் உற்பத்திகள்	430.5
இறப்பர் மற்றும் அதன் பொருட்கள்	334.7

ஏற்றுமதிச் செயலாற்றம்

ஏற்றுமதிச் செயலாற்றம் - (சன-திசெ)



ஏற்றுமதிகளின் அளவு மற்றும் அலகுப் பெறுமதிச் சுட்டெண்கள் - (சன-திசெ)

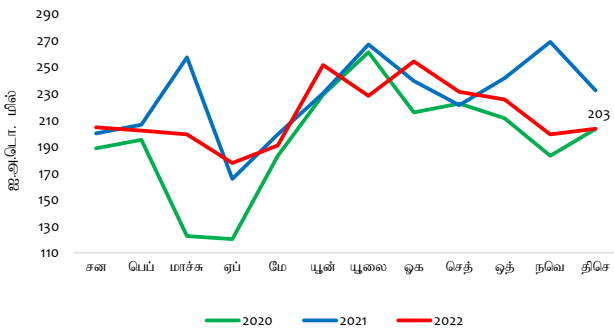


கைத்தொழில் மற்றும் கனிமப்பொருள் உற்பத்திகள் என்பவற்றின் ஏற்றுமதிகளில் ஏற்பட்ட அதிகரிப்பின் முக்கிய காரணமாக 2022 ஆண்டு காலப்பகுதியில் ஏற்றுமதிகளிலிருந்தான வருவாய்கள் அதிகரித்தன. இருப்பினும், வேளாண்மை ஏற்றுமதிகளில் வீழ்ச்சியொன்று பதிவுசெய்யப்பட்டிருந்தது.

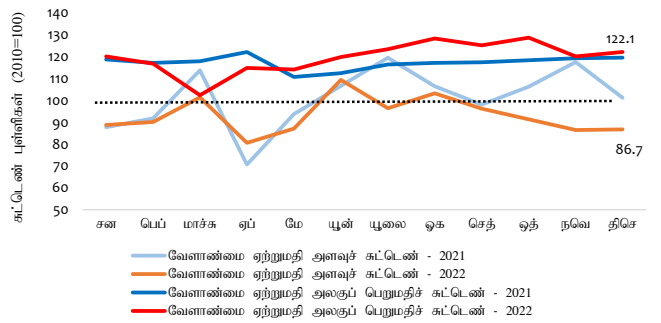
2022 ஆண்டு காலப்பகுதியில் ஏற்றுமதி அளவுச் சுட்டெண் மற்றும் ஏற்றுமதி அலகுப் பெறுமதிச் சுட்டெண் என்பன முறையே 1.9 சதவீதத்தினாலும் 2.9 சதவீதத்தினாலும் அதிகரித்தன.

வேளாண்மை ஏற்றுமதிகள்

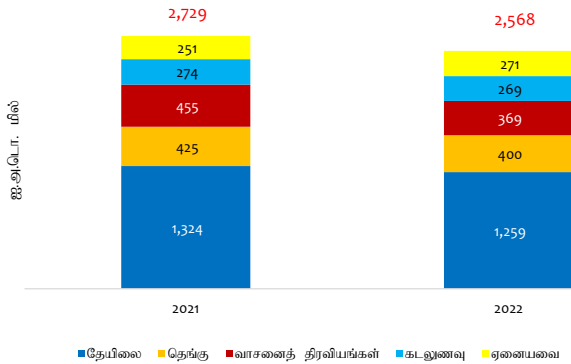
வேளாண்மை ஏற்றுமதிகள்



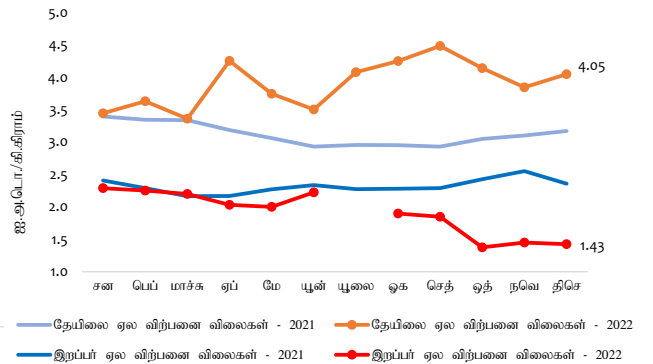
வேளாண்மை ஏற்றுமதிகளின் அளவு மற்றும் அலகுப் பெறுமதிச் சுட்டெண்கள்



வேளாண்மை ஏற்றுமதிகளின் செயலாற்றம் (சன-திசெ)



தேயிலை மற்றும் இறப்பர் விலைகள்*

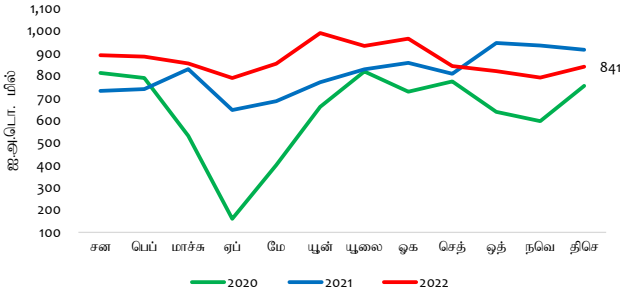


*2022 யூலை மாதத்திற்கான இறப்பர் (நாடாங்காக்கப்பட்டு புகையூட்டப்பட்ட தட்டை இறப்பர்) விலைகள் ஏலத்தில் குறித்துரைக்கப்படவில்லை.

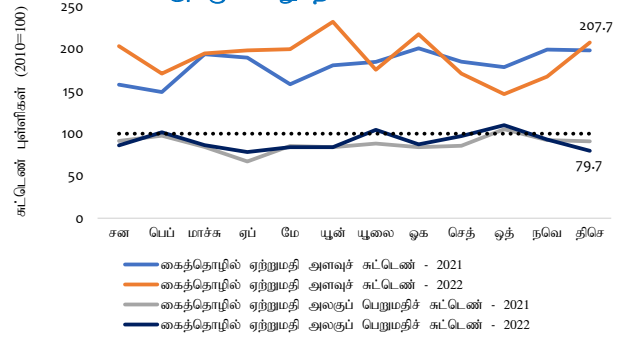
வாசனைத்திரவியங்கள், தேயிலை மற்றும் தொங்குடன் தொடர்புடைய உற்பத்திகள் என்பவற்றினால் முக்கியமாக உந்தப்பட்டு, அநேகமான வேளாண்மைப் பொருட்களிலிருந்தான வருவாய்களில் ஏற்பட்ட பரந்த அடிப்படையிலான வீழ்ச்சியின் காரணமாக 2022 ஆண்டு காலப்பகுதியில் வேளாண்மை ஏற்றுமதிகளிலிருந்தான வருவாய்கள் ஆண்டிற்கு ஆண்டு அடிப்படையில் வீழ்ச்சியடைந்தன. இருப்பினும், சிறு வேளாண்மை உற்பத்திகளிலிருந்து உயர்ந்தளவிலான ஏற்றுமதி வருவாய்கள் பதிவுசெய்யப்பட்டிருந்தன.

கைத்தொழில் ஏற்றுமதிகள்

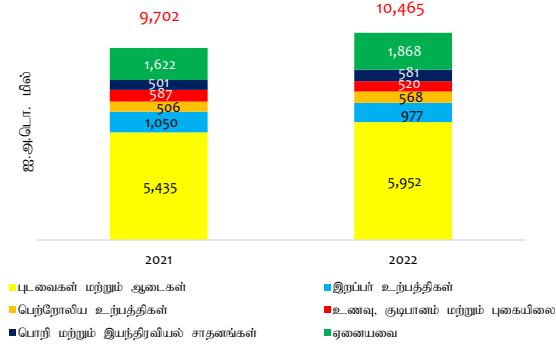
கைத்தொழில் ஏற்றுமதிகள்



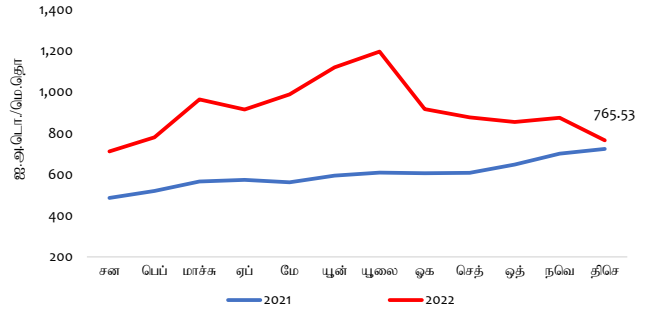
கைத்தொழில் ஏற்றுமதிகளின் அளவு மற்றும் அலகுப் பெறுமதிச் சுட்டெண்கள்



கைத்தொழில் ஏற்றுமதிகளின் செயலாற்றம் (சன-திசெ)



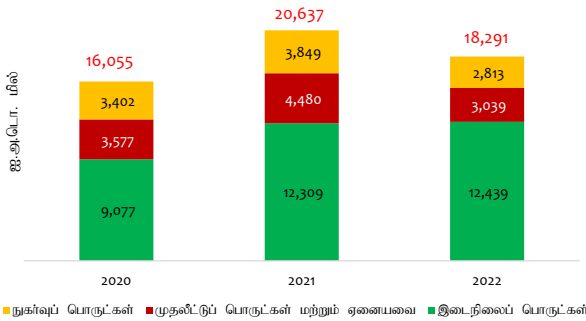
நீர்க்கல மற்றும் வானூர்தி மற்றும் எரிபொருட்களின் ஏற்றுமதி விலைகள்



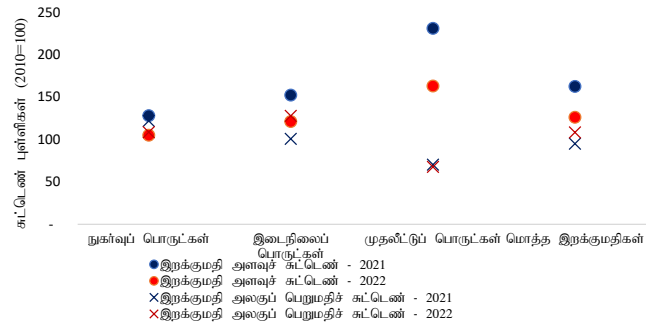
பூவைகள் மற்றும் ஆடைகள், இரத்தினக்கற்குகள், வைரங்கள் மற்றும் ஆபரணங்கள், பொறி மற்றும் இயந்திரவியல் சாதனங்கள் மற்றும் பெற்றோலிய உற்பத்திகள் என்பவற்றின் ஏற்றுமதிகளிலிருந்தான வருவாய்களில் ஏற்பட்ட அதிகரிப்பின் முதன்மைக் காரணமாக 2022 ஆண்டு காலப்பகுதியில் கைத்தொழில் ஏற்றுமதிகளிலிருந்தான வருவாய்கள் ஆண்டிற்கு ஆண்டு அடிப்படையில் அதிகரித்தன. இருப்பினும், 2022 ஆண்டு காலப்பகுதியில் இறப்பர் உற்பத்திகள், உணவு, குடிபானங்கள் மற்றும் புகையிலை, போக்குவரத்து சாதனங்கள் மற்றும் மின்துறைத்து மற்றும் அதன் பொருட்கள் என்பவற்றின் ஏற்றுமதிகளிலிருந்தான வருவாய்கள் வீழ்ச்சியடைந்தன.

இறக்குமதிச் செயலாற்றம்

இறக்குமதிச் செயலாற்றம் - (சன-திசெ)



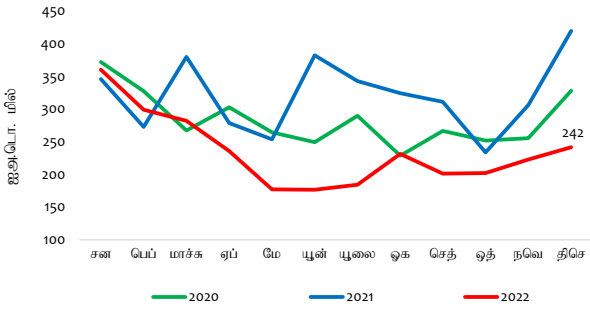
இறக்குமதிகளின் அளவு மற்றும் அலகுப் பெறுமதிச் சுட்டெண்கள் (சன-திசெ)



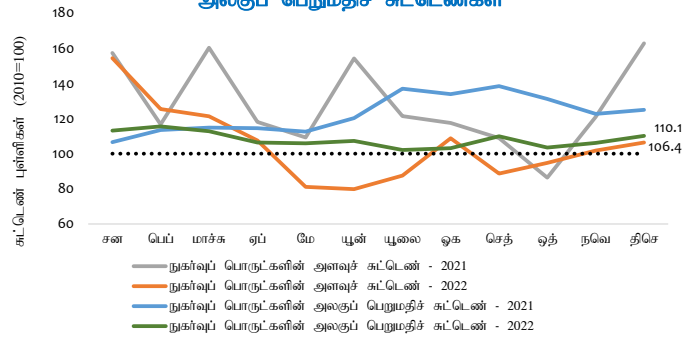
முதலீட்டு மற்றும் நுகர்வுப் பொருட்களின் இறக்குமதிகள் மீது உற்பட்ட குறைந்தளவிலான செலவினத்தின் முதன்மைக் காரணமாக 2022 ஆண்டு காலப்பகுதியில் வணிகப்பொருட்கள் இறக்குமதிகள் மீதான செலவினம் ஆண்டிற்கு ஆண்டு அடிப்படையில் வீழ்ச்சியடைந்தது. இருப்பினும், இறக்குமதி அளவுச் சுட்டெண் 22.4 சதவீதத்தினால் வீழ்ச்சியடைந்த வேளையில், இறக்குமதி அலகுப் பெறுமதிச் சுட்டெண் 14.1 சதவீதத்தினால் (ஆண்டிற்கு ஆண்டு) அடிப்படையில் அதிகரித்தது.

நுகர்வுப் பொருட்களின் இறக்குமதிகள்

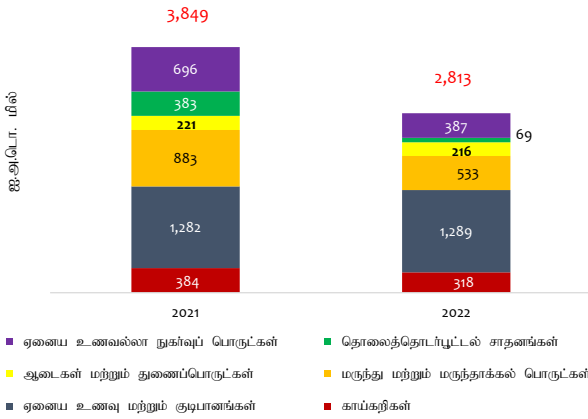
நுகர்வுப் பொருட்கள் இறக்குமதிகள்



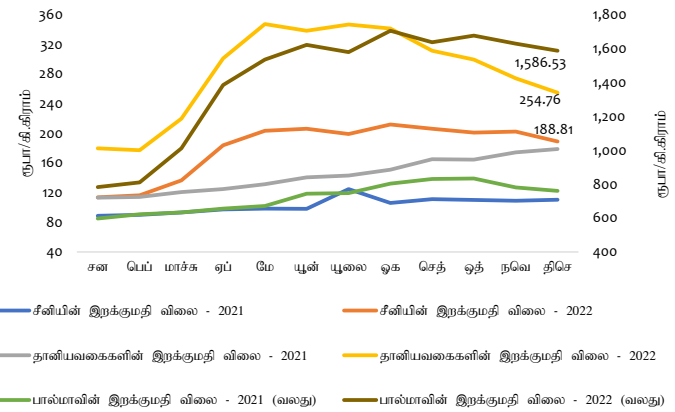
நுகர்வுப் பொருட்கள் இறக்குமதிகளின் அளவு மற்றும் அலகுப் பெறுமதிச் சுட்டெண்கள்



நுகர்வுப் பொருட்கள் இறக்குமதிகளின் செயலாற்றம் (சன-திசை)



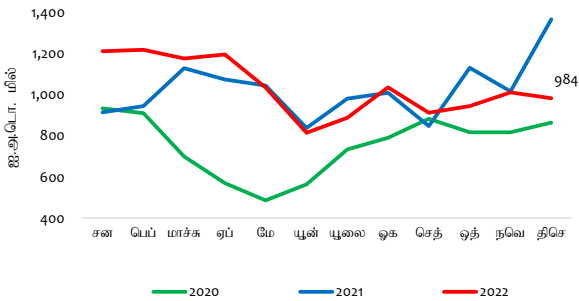
சீனி, தானியங்கள் மற்றும் பால்மாவின் சராசரி இறக்குமதி விலைகள்



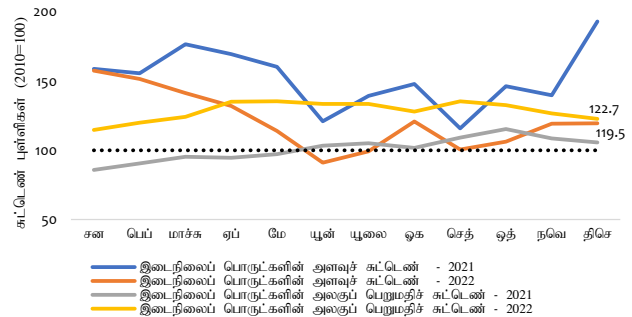
மருந்து மற்றும் மருந்தாக்கல் பொருட்கள், தொலைத்தொடர்புட்பட்டல் சாதனங்கள் மற்றும் வீட்டுப்பாவனைப் பொருட்கள் என்பவற்றினால் உற்பத்திபட்டு உணவல்லா நுகர்வுப் பொருட்கள் இறக்குமதிகளில் ஏற்பட்ட வீழ்ச்சியின் முக்கிய காரணமாக 2022 ஆண்டு காலப்பகுதியில் நுகர்வுப் பொருட்கள் மீதான இறக்குமதிச் செலவினம் (ஆண்டிற்காண்டு) அடிப்படையில் வீழ்ச்சியடைந்தது. மேலும், உணவு மற்றும் குடிபானங்கள் என்பவற்றின் கீழ் வகைப்படுத்தப்பட்ட எண்ணெய் மற்றும் கொழுப்புக்கள், பார்பண்ணை உற்பத்திகள் மற்றும் காய்கறிகள் என்பன மீதான இறக்குமதிச் செலவினத்தில் குறைப்புகள் பதிவுசெய்யப்பட்டன. இருப்பினும், 2022இல் தானியங்கள் மற்றும் ஆலைக் கைத்தொழில் உற்பத்திகள் (முக்கியமாக அரிசி), குடிபானங்கள் மற்றும் வாசனைத்திரவியங்கள் என்பன மீதான இறக்குமதிச் செலவினம் தொடர்ந்தும் உயர்வடைந்து காணப்பட்டது.

இடைநிலைப் பொருட்களின் இறக்குமதிகள்

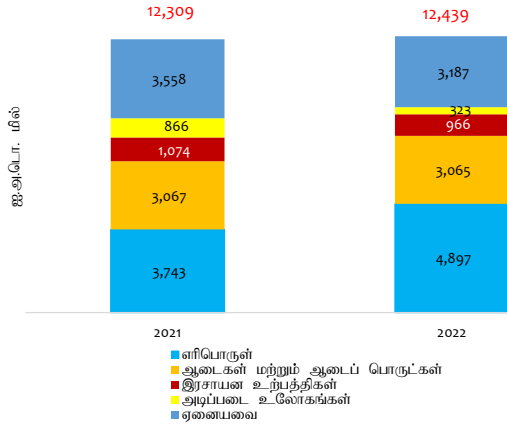
இடைநிலைப் பொருட்கள் இறக்குமதிகள் மீதான செலவினம்



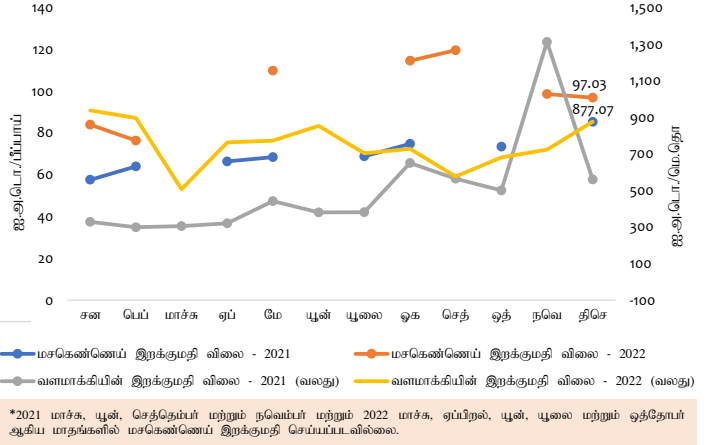
இடைநிலைப் பொருட்கள் இறக்குமதிகளின் அளவு மற்றும் அலகுப் பெறுமதிச் சுட்டெண்கள்



இடைநிலைப் பொருட்கள் இறக்குமதிகளின் மீதான செயலாற்றம் (சன-திசெ)



மசகெண்ணெய் மற்றும் வளமாக்கியின் இறக்குமதி விலைகள் (மாதாந்த சராசரி)

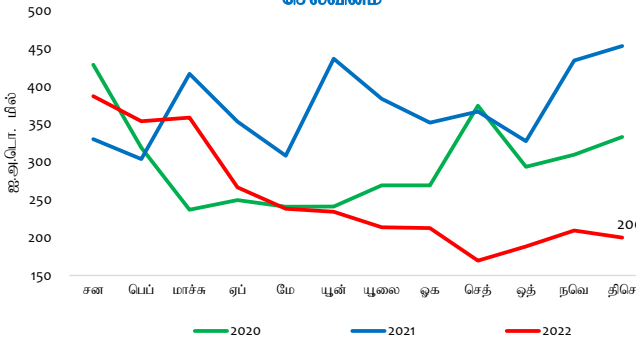


*2021 மார்க், யூன், செத்தெம்பர் மற்றும் நவெம்பர் மற்றும் 2022 மார்க், ஏப்பிரல், யூன், யூலை மற்றும் ஒத்தேப்பர் ஆகிய மாதங்களில் மசகெண்ணெய் இறக்குமதி செய்யப்படவில்லை.

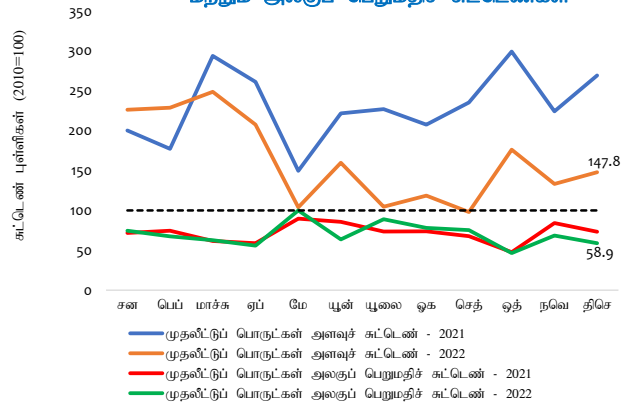
எரிபொருள், வளமாக்கிகள் மற்றும் வைரங்கள் மற்றும் அருங்கற்கள் மற்றும் உலோகங்கள் என்பவற்றின் இறக்குமதிகள் மீது உற்பத்தி உயர்ந்தளவான செலவினங்களின் காரணமாக 2022 ஆண்டு காலப்பகுதியில் இடைநிலைப் பொருட்கள் மீதான இறக்குமதிச் செலவினம் (ஆண்டிற்கான) அடிப்படையில் அதிகரித்தது. இருப்பினும், 2022இல் அடிப்படை உலோகங்கள் (முக்கியமாக இரும்பு மற்றும் உருக்கு), கோதுமை, பிளாத்திக்கு மற்றும் அதன் பொருட்கள் மற்றும் இரசாயன உற்பத்திகள் என்பன மீதான இறக்குமதிச் செலவினம் வீழ்ச்சியடைந்தது.

முதலீட்டுப் பொருட்கள் இறக்குமதிகள்

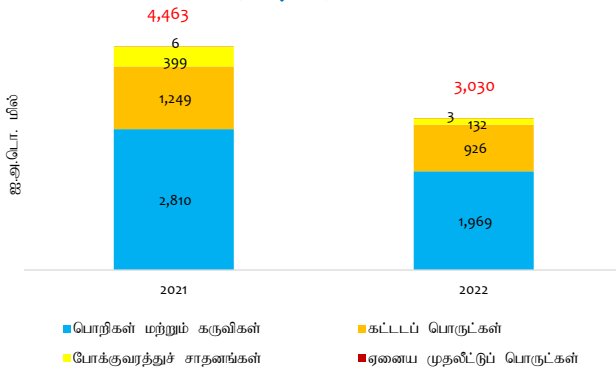
முதலீட்டுப் பொருட்கள் இறக்குமதிகளின் மீதான செலவினம்



முதலீட்டுப் பொருட்கள் இறக்குமதிகளின் அளவு மற்றும் அலகுப் பெறுமதிச் சுட்டெண்கள்



முதலீட்டுப் பொருட்கள் இறக்குமதிகளின் செயலாற்றம் (சன-திசெ)



பொறி மற்றும் சாதனங்கள், கட்டடவாக்கப் பொருட்கள் மற்றும் போக்குவரத்து சாதனங்கள் ஆகிய முதலீட்டுப் பொருட்களின் சகல முக்கிய வகைகளிலும் ஏற்பட்ட தாழ்ந்தளவிலான இறக்குமதிச் செலவினத்தின் காரணமாக 2022 ஆண்டு காலப்பகுதியில் முதலீட்டுப் பொருட்கள் மீதான இறக்குமதிச் செலவினம் குறிப்பிடத்தக்களவு வீழ்ச்சியடைந்தது.

வெளிநாட்டு வர்த்தகப் புள்ளிவிபரங்களின் தொகுப்பு (அ)

ஏற்றுமதிச் செயலாற்றம் (ஐ.அ.டொ. மில்)

விடயம்	2021 திசெ	2022 திசெ	ஆ-ஆ. மாற்றம் (%)	2021 சன-திசெ	2022 சன-திசெ	ஆ-ஆ. மாற்றம் (%)
வேளாண்மை ஏற்றுமதிகள்	232.3	203.4	-12.4	2,729.5	2,568.0	-5.9
இதில் தேயிலை	110.6	107.3	-3.0	1,324.4	1,258.8	-5.0
தெங்கு	31.4	24.8	-21.0	425.2	400.3	-5.9
வாசனைத்திரவியங்கள்	43.7	31.3	-28.2	454.8	368.7	-18.9
கடலுணவு	26.7	21.3	-20.0	274.1	269.0	-1.8
கைத்தொழில் ஏற்றுமதிகள்	916.7	840.9	-8.3	9,702.0	10,465.3	7.9
இதில் புடவைகள் மற்றும் ஆடைகள்	533.2	481.5	-9.7	5,435.1	5,952.0	9.5
இறப்பர் உற்பத்திகள்	90.3	71.2	-21.1	1,050.4	977.0	-7.0
பெற்றோலிய உற்பத்திகள்	51.0	49.4	-3.1	506.4	568.0	12.2
உணவு, குடிபானங்கள் மற்றும் புகையிலை	57.4	36.7	-36.0	586.9	519.5	-11.5
பொறி மற்றும் எந்திரவியல் சாதனங்கள்	43.2	50.5	16.9	500.9	580.9	16.0
இரத்தினக்கற்கள், வைரங்கள் மற்றும் ஆபரணங்கள்	23.2	35.3	51.8	276.7	450.6	62.8
தோல், பயணப்பொருட்கள் மற்றும் காலணிகள்	6.4	7.4	16.5	58.4	85.8	46.9
கனிமம் மற்றும் ஏனைய ஏற்றுமதிகள்	7.3	23.3	220.2	67.1	73.2	9.1
மொத்த ஏற்றுமதிகள்	1,156.3	1,067.6	-7.7	12,498.6	13,106.4	4.9

இறக்குமதிச் செயலாற்றம் (ஐ.அ.டொ. மில்)

விடயம்	2021 திசெ	2022 திசெ	ஆ-ஆ. மாற்றம் (%)	2021 சன-திசெ	2022 சன-திசெ	ஆ-ஆ. மாற்றம் (%)
நுகர்வுப் பொருட்கள்	419.3	241.5	-42.4	3,848.7	2,813.0	-26.9
உணவு மற்றும் குடிபானங்கள்	171.2	129.9	-24.1	1,666.5	1,607.9	-3.5
இதில் காய்கறிகள் (ஆ)	33.2	21.3	-36.0	384.3	318.4	-17.1
அரிசி	49.0	8.3	-83.0	73.0	292.5	300.5
உணவல்லா நுகர்வுப் பொருட்கள்	248.1	111.6	-55.0	2,182.2	1,205.1	-44.8
இதில் மருந்து மற்றும் மருந்தாக்கல் பொருட்கள்	128.5	57.8	-55.0	882.5	533.4	-39.6
இடைநிலைப் பொருட்கள்	1,368.3	983.8	-28.1	12,308.9	12,438.8	1.1
இதில் எளிப்பொருள்	442.5	383.5	-13.3	3,742.9	4,896.8	30.8
புடவை மற்றும் புடவைப் பொருட்கள்	297.9	200.9	-32.6	3,066.9	3,065.2	-0.1
வளமாக்கிகள்	36.9	115.8	213.8	158.2	275.9	74.4
கோதுமை மற்றும் சோளம்	30.2	35.8	18.5	418.3	303.1	-27.5
முதலீட்டுப் பொருட்கள் மற்றும் ஏனையவை	453.4	200.2	-55.8	4,479.8	3,039.2	-32.2
இதில் பொறி மற்றும் சாதனம்	307.7	130.0	-57.8	2,809.5	1,969.0	-29.9
மொத்த இறக்குமதிகள்	2,241.0	1,425.6	-36.4	20,637.4	18,291.0	-11.4

வர்த்தக நிலுவை (ஐ.அ.டொ. மில்)

விடயம்	2021 திசெ	2022 திசெ	ஆ-ஆ. மாற்றம் (%)	2021 சன-திசெ	2022 சன-திசெ	ஆ-ஆ. மாற்றம் (%)
வர்த்தக நிலுவை	-1,084.7	-358.0		-8,138.8	-5,184.6	

வர்த்தகச் சுட்டெண்கள் மற்றும் வர்த்தக மாற்று விகிதம் (2010 = 100) (இ)

விடயம்	2021 திசெ	2022 திசெ	ஆ-ஆ. மாற்றம் (%)	2021 சன-திசெ	2022 சன-திசெ	ஆ-ஆ. மாற்றம் (%)
ஏற்றுமதி						
பெறுமதிச் சுட்டெண்	160.9	148.6	-7.7	145.0	152.0	4.9
அளவுச் சுட்டெண்	169.0	171.3	1.3	156.9	159.9	1.9
அலகுப் பெறுமதிச் சுட்டெண்	95.2	86.8	-8.9	92.4	95.1	2.9
இறக்குமதி						
பெறுமதிச் சுட்டெண்	200.6	127.6	-36.4	153.9	136.4	-11.4
அளவுச் சுட்டெண்	201.3	121.8	-39.5	162.2	126.0	-22.4
அலகுப் பெறுமதிச் சுட்டெண்	99.6	104.8	5.1	94.9	108.3	14.1
வர்த்தக மாற்று விகிதம்	95.5	82.8	-13.3	97.4	87.8	-9.9

(அ) தற்காலிகமானது

(ஆ) தானியங்கள், வெங்காயம், உருளைக்கிழங்குகள், அவரை வகை காய்கறிகள் மற்றும் ஏனையவை உள்ளடங்கலாக

(இ) ஐ.அ.டொ. நியதிகளில்

வர்த்தகம் மற்றும் பண்டங்கள் கற்கைகள் பிரிவு/ பொருளாதார ஆராய்ச்சித் திணைக்களம்