

ශ්‍රී ලංකාවේ සාර්ව ආර්ථික ප්‍රවණතා ප්‍රස්තාර ඇසුරින්

2021 සිව්වන කාර්තුව



ශ්‍රී ලංකා මහ බැංකුව
ආර්ථික පර්යේෂණ දෙපාර්තමේන්තුව

පෙළ ගැස්ම

මුර්ත අංශය සහ උද්ධමනය

මුර්ත දළ දේශීය නිෂ්පාදනයේ වර්ධනය (වාර්ෂික /කාර්තුමය)
ආංශික දළ දේශීය නිෂ්පාදනයේ වර්ධනය
ඒකපුද්ගල දළ දේශීය නිෂ්පාදනය
කාර්මික නිෂ්පාදන දර්ශකය
සේවා වියුක්තිය
දරිද්‍රතාව
කොළඹ පාරිභෝගික මිල දර්ශකය මත
පදනම් වූ උද්ධමනය
ජාතික පාරිභෝගික මිල දර්ශකය මත
පදනම් වූ උද්ධමනය
නිෂ්පාදකයන්ගේ මිල දර්ශකය

විදේශ අංශය

වෙළෙඳ භාණ්ඩ අපනයන ඉපැයීම්
වෙළෙඳ භාණ්ඩ ආනයන වියදම්
වෙළෙඳ ශේෂය
සංචාරක කර්මාන්තය : පැමිණීම් සහ ඉපැයීම්
සංචාරක කර්මාන්තය : මාසික පැමිණීම්
විදේශ සේවා නියුක්තියන්ගේ ප්‍රේෂණ
ජංගම ගිණුමේ ශේෂය
විදේශ සෘජු ආයෝජන ලැබීම්
ගෙවුම් තුලනය
දළ නිල සංචිත
විනිමය අනුපාතික

රාජ්‍ය මූල්‍ය අංශය

රාජ්‍ය ආදායම
රාජ්‍ය වියදම
රාජ්‍ය ආයෝජන
අයවැය හිඟය
රාජ්‍ය ණය

මුදල් අංශය

සංචිත මුදල් වර්ධනය සහ මුදල් ගුණකය
පුළුල් මුදල් වර්ධනය
පෞද්ගලික අංශය සඳහා දුන් ණය
රජයට ලබා දුන් ශුද්ධ ණය
රාජ්‍ය සංස්ථා වෙත ලබා දුන් ණය
ශුද්ධ විදේශ වත්කම්
ප්‍රතිපත්ති පොලී අනුපාතිකය සහ එක්දින මුදල්
වෙළෙඳපොළ පොලී අනුපාතික
භාණ්ඩාගාර බිල්පත් ඵලදා අනුපාතික සහ ඵලදා
වක්‍රය
වෙළෙඳපොළ පොලී අනුපාතික

මූල්‍ය අංශය

බැංකු අංශයේ දර්ශක (i)
බැංකු අංශයේ දර්ශක (ii)
බැංකු ඝනත්වය
බැංකු නොවන මූල්‍ය අංශයේ දර්ශක (i)
බැංකු නොවන මූල්‍ය අංශයේ දර්ශක (ii)
කොටස් වෙළෙඳපොළ ක්‍රියාකාරීත්වය

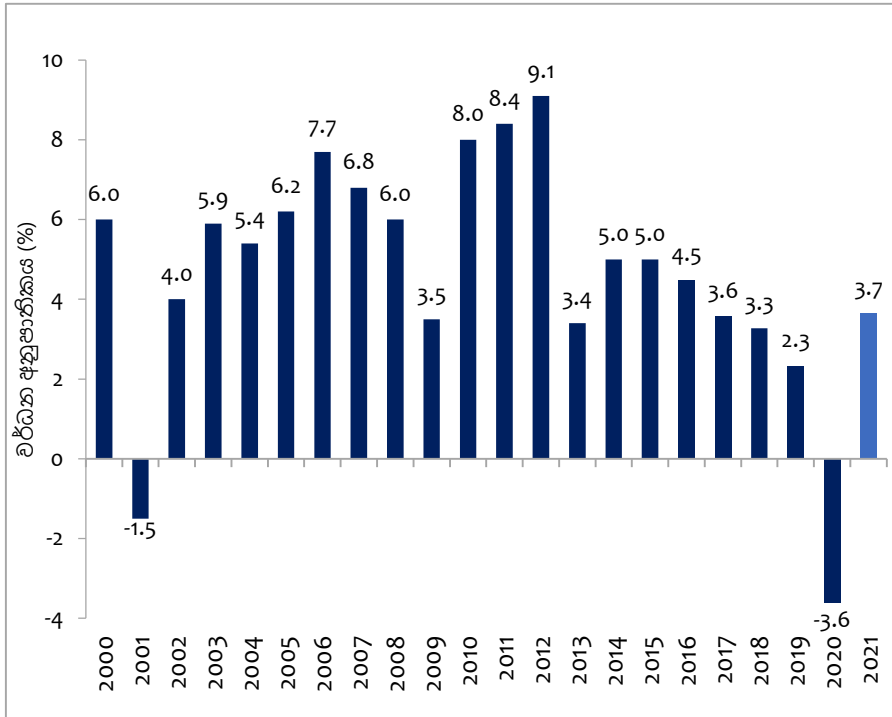


මූර්ත අංශය සහ උද්ධමනය

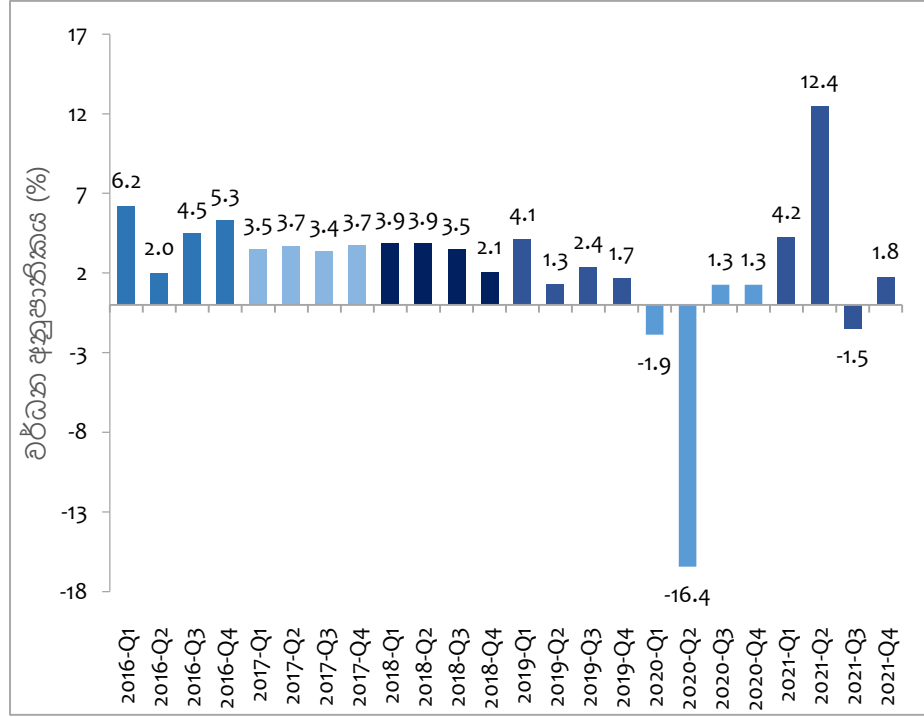


මූර්ත දළ දේශීය නිෂ්පාදිතයේ වර්ධනය

වාර්ෂික මූර්ත ද.දේ.නි.යේ වර්ධනය



කාර්තූමය මූර්ත ද.දේ.නි.යේ වර්ධනය



මූලාශ්‍රය: ජනලේඛන හා සංඛ්‍යාලේඛන දෙපාර්තමේන්තුව

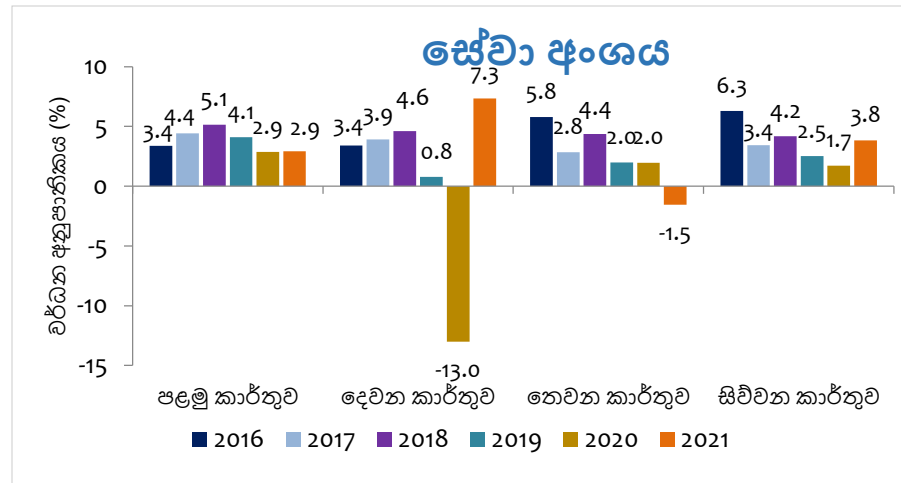
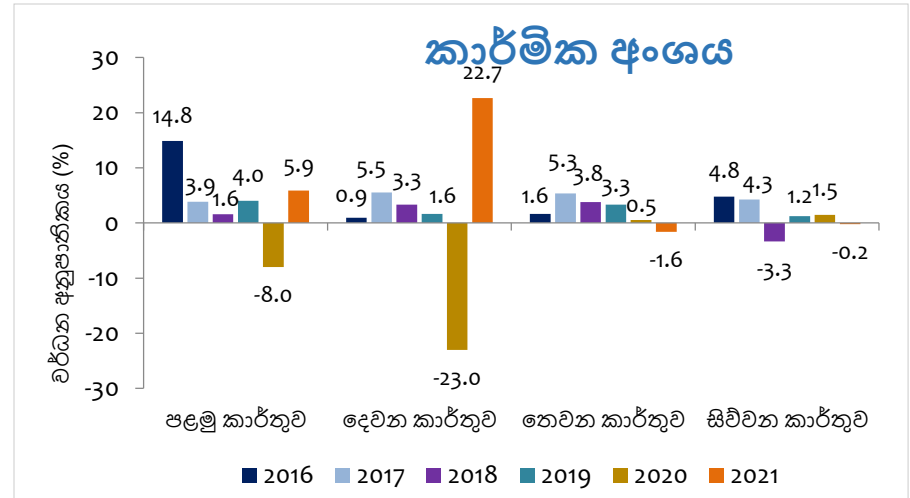
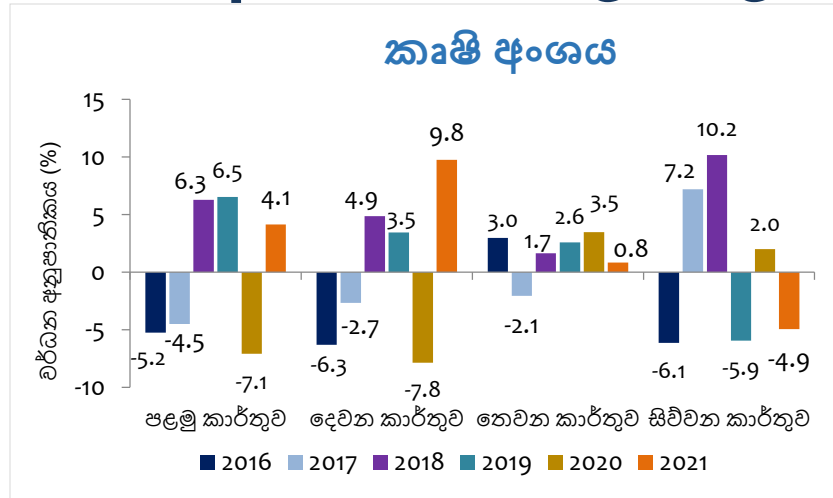


සටහන: 2011 සිට මේ දක්වා වූ කාලපරිච්ඡේදය සඳහා වූ දත්ත, ජනලේඛන හා සංඛ්‍යාලේඛන දෙපාර්තමේන්තුව විසින් ප්‍රකාශයට පත් කරන ලද පදනම් වර්ෂය 2010 ද.දේ.නි. ඇස්තමේන්තු මත පදනම් වේ.
මෙම දත්ත 2022 මාර්තු 29 වන දින ජනලේඛන හා සංඛ්‍යාලේඛන දෙපාර්තමේන්තුව විසින් ප්‍රකාශයට පත් කරන ලද නවතම දළ දේශීය නිෂ්පාදිත ඇස්තමේන්තු මත පදනම් වී ඇත.

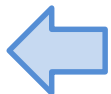


ශ්‍රී ලංකා මහ බැංකුව
ආර්ථික පර්යේෂණ දෙපාර්තමේන්තුව

ආංශික ද.දේ.නි.යේ වර්ධනය



මූලාශ්‍රය: ජනලේඛන හා සංඛ්‍යාලේඛන දෙපාර්තමේන්තුව

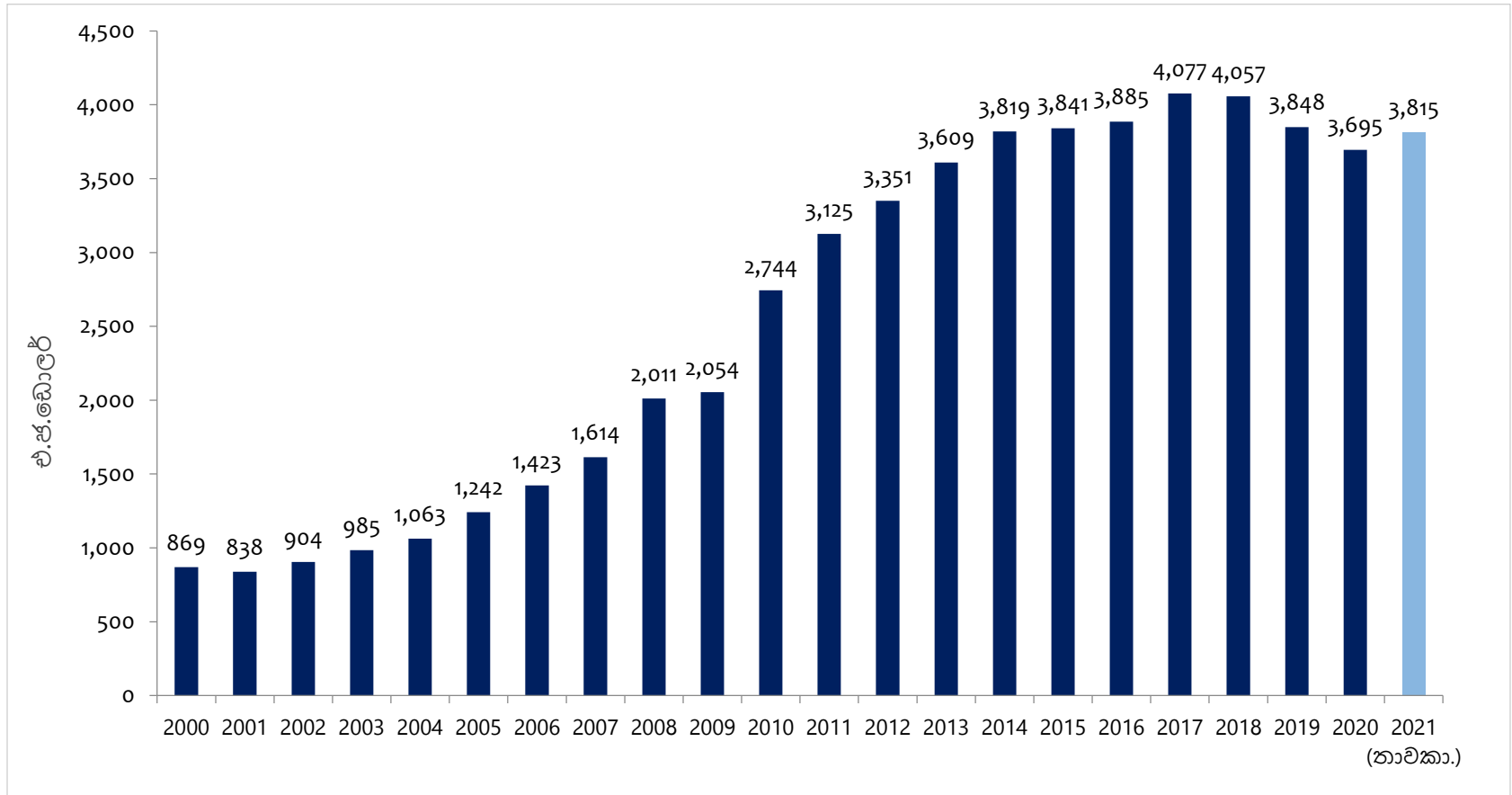


සටහන: මෙම දත්ත ජනලේඛන හා සංඛ්‍යාලේඛන දෙපාර්තමේන්තුව විසින් ප්‍රකාශයට පත් කරන ලද පදනම් වර්ෂය 2010 ද.දේ.නි ඇස්තමේන්තු මත පදනම් වේ.
මෙම දත්ත 2022 මාර්තු 29 වන දින ජනලේඛන හා සංඛ්‍යාලේඛන දෙපාර්තමේන්තුව විසින් ප්‍රකාශයට පත් කරන ලද නවතම දළ දේශීය නිෂ්පාදිත ඇස්තමේන්තු මත පදනම් වී ඇත.



ශ්‍රී ලංකා මහ බැංකුව
ආර්ථික පර්යේෂණ දෙපාර්තමේන්තුව

ඒක පුද්ගල දළ දේශීය නිෂ්පාදිතය



මූලාශ්‍ර: ජනලේඛන හා සංඛ්‍යාලේඛන දෙපාර්තමේන්තුව
ශ්‍රී ලංකා මහ බැංකුව

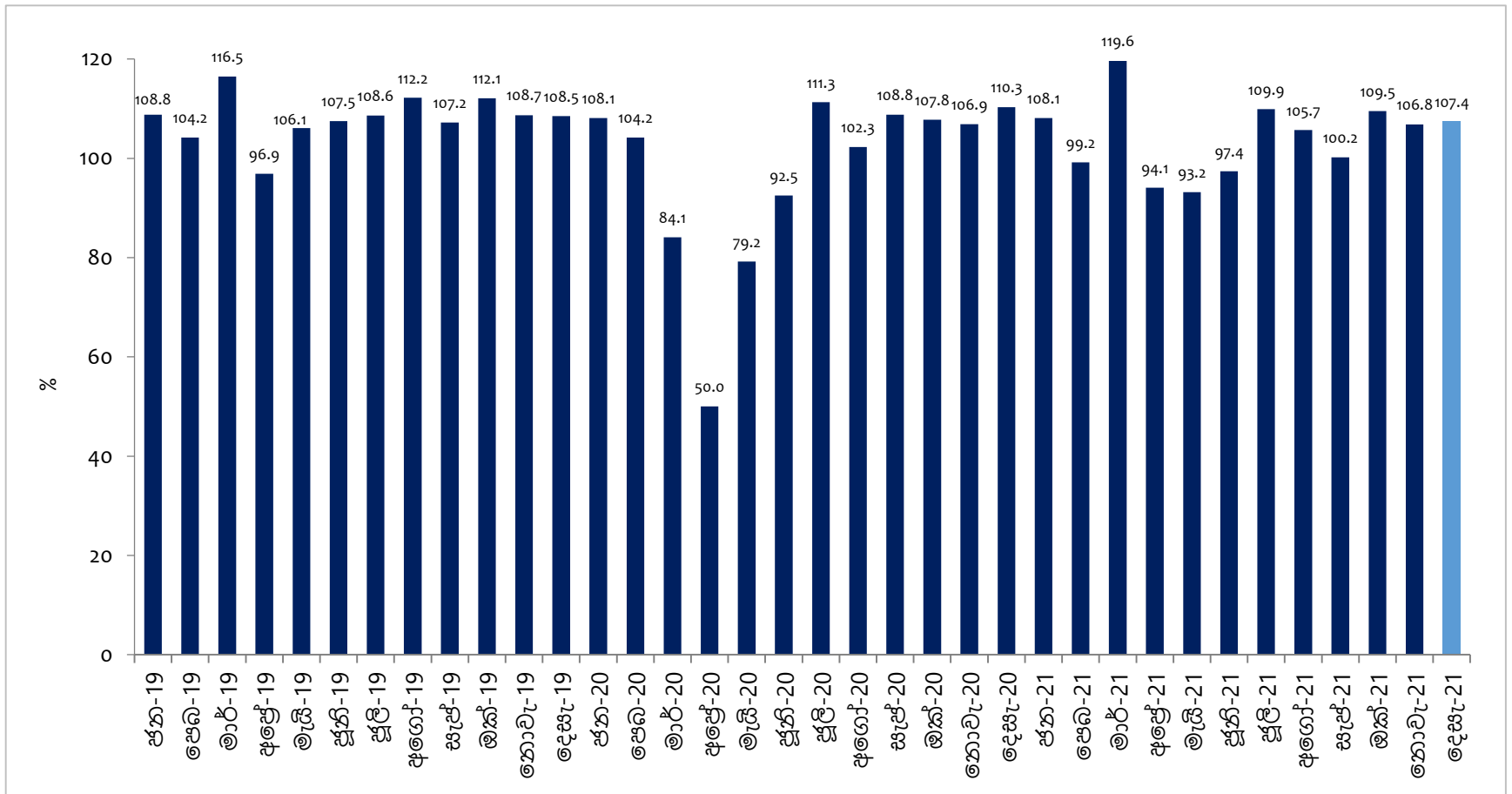
සටහන: 2011 සිට මේ දක්වා වූ කාලපරිච්ඡේදය සඳහා වූ තොරතුරු, ජනලේඛන හා සංඛ්‍යාලේඛන දෙපාර්තමේන්තුව විසින් ප්‍රකාශයට පත් කරන ලද අදානම් වර්ෂය 2010 දැනට ඇස්තමේන්තු මත අදානම් වේ.

මෙම දත්ත 2022 මාර්තු 29 වන දින ජනලේඛන හා සංඛ්‍යාලේඛන දෙපාර්තමේන්තුව විසින් ප්‍රකාශයට පත් කරන ලද නවතම දළ දේශීය නිෂ්පාදිත ඇස්තමේන්තු මත අදානම් වී ඇත.



ශ්‍රී ලංකා මහ බැංකුව
ආර්ථික පර්යේෂණ දෙපාර්තමේන්තුව

කාර්මික නිෂ්පාදන දර්ශකය*

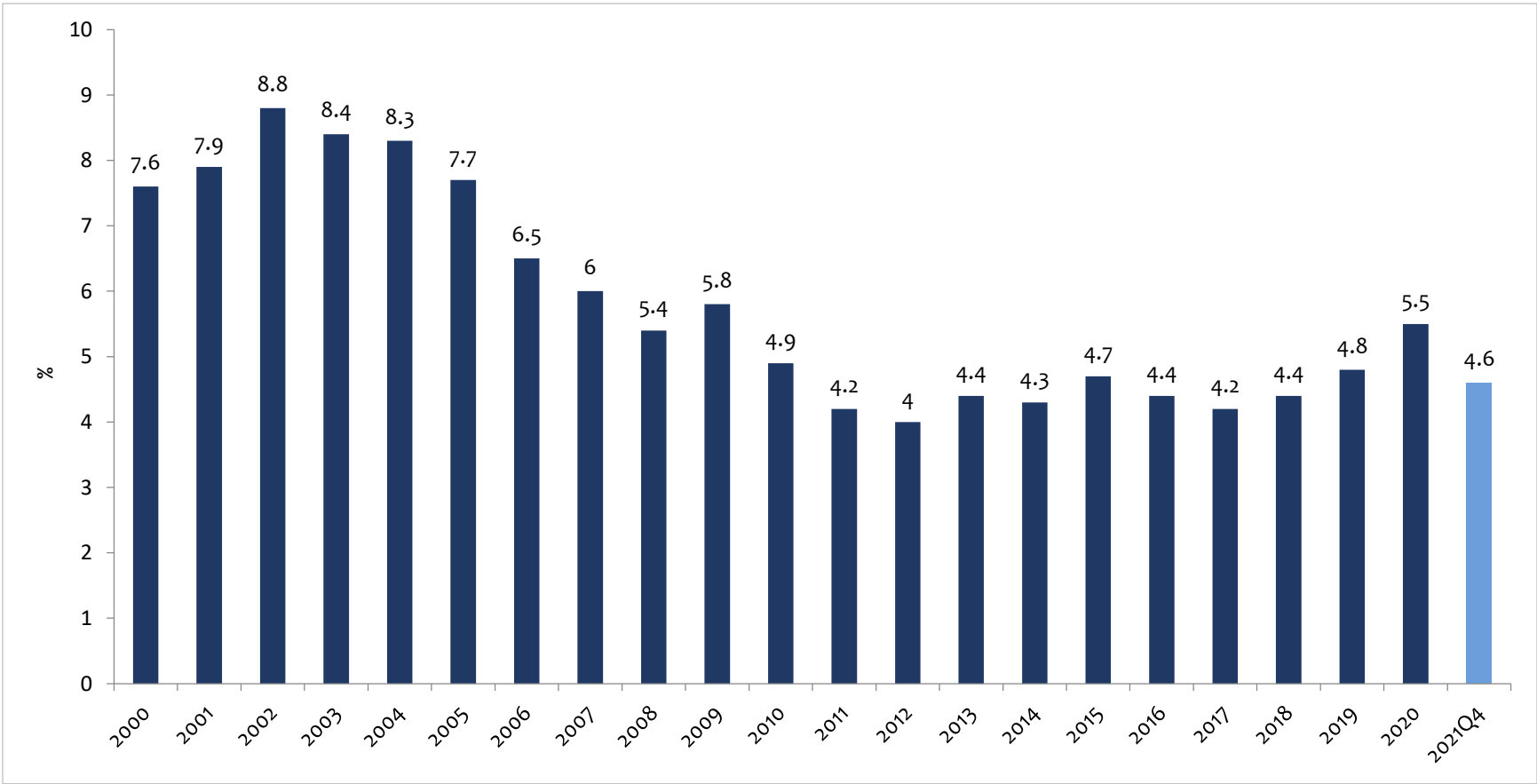


මූලාශ්‍රය: ජනලේඛන හා සංඛ්‍යාලේඛන දෙපාර්තමේන්තුව

*කාර්මික නිෂ්පාදන දර්ශකය (2015=100) මත පදනම්ව



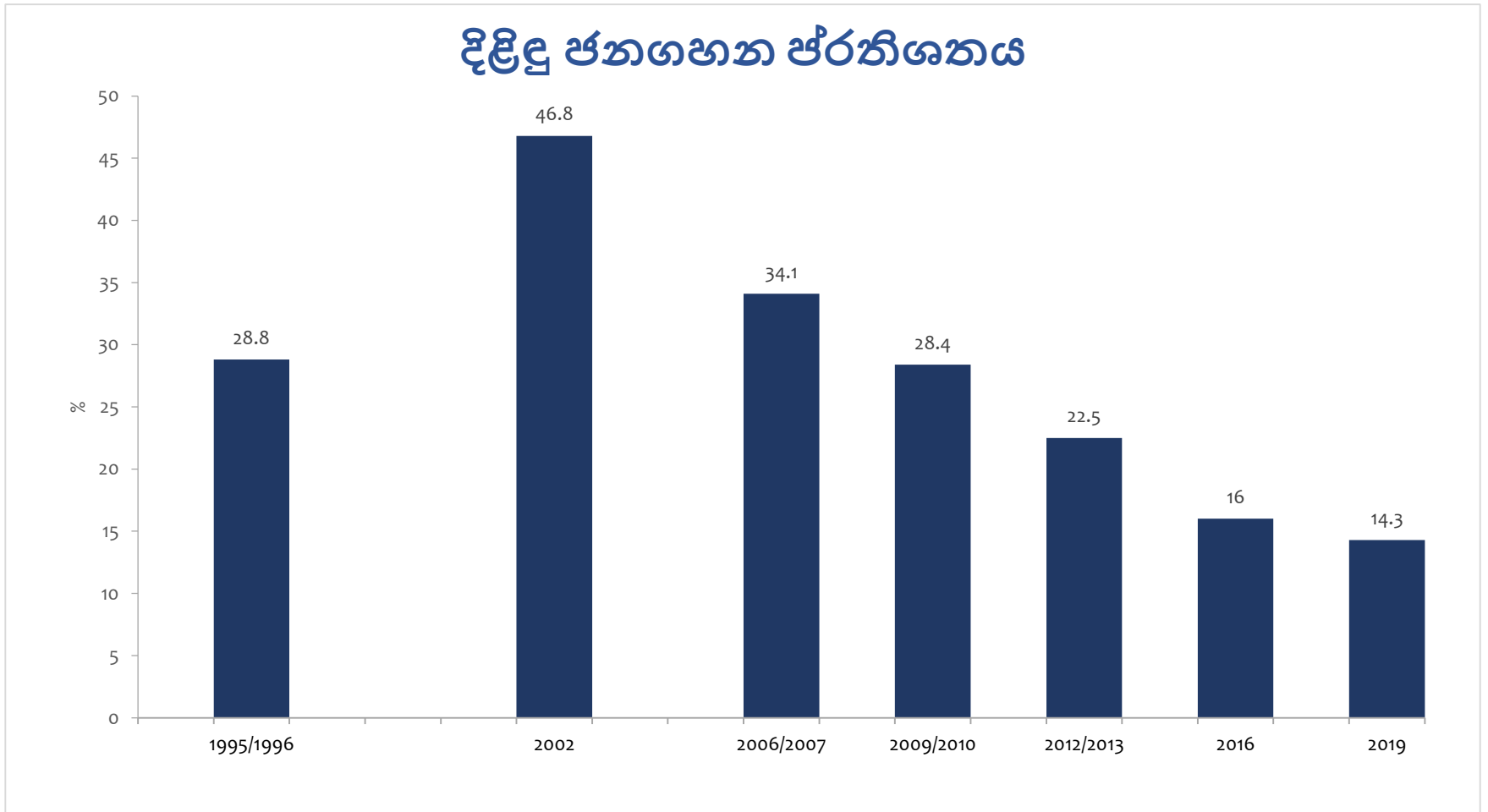
සේවා විද්‍යුක්තිය



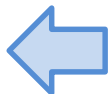
මූලාශ්‍රය: ජනලේඛන හා සංඛ්‍යාලේඛන දෙපාර්තමේන්තුව



දරිද්‍රතාව



මූලාශ්‍රය: ජනලේඛන හා සංඛ්‍යාලේඛන දෙපාර්තමේන්තුව



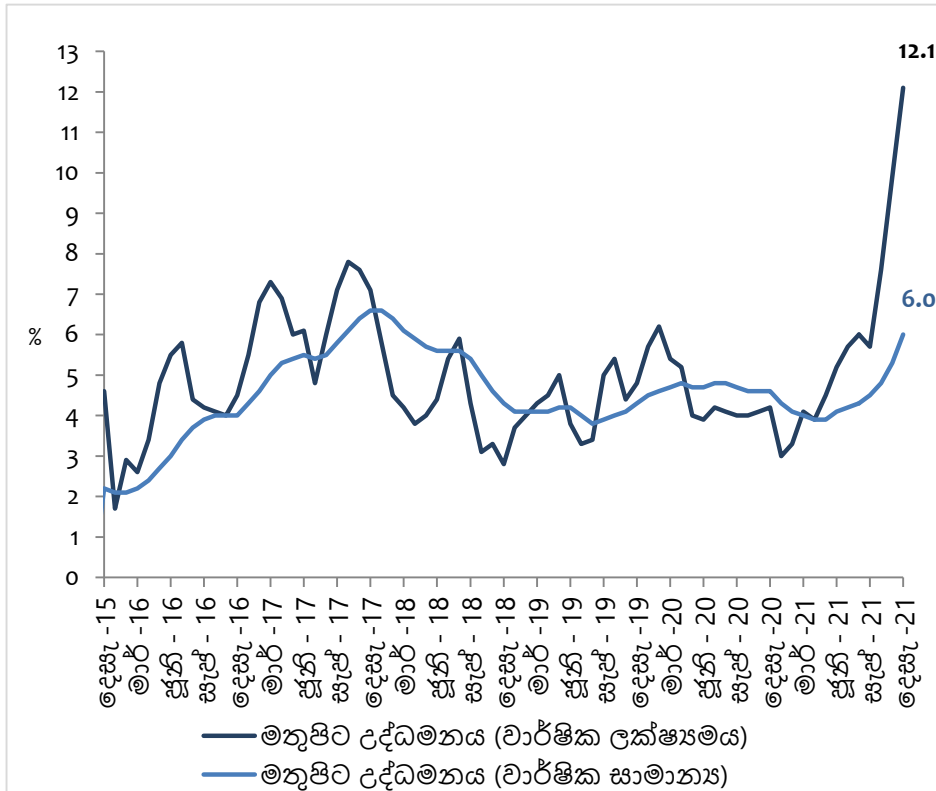
සටහන: 2012/13 ගෘහ ඒකක ආදායම් වියදම් සමීක්ෂණය මත පදනම් වූ දරිද්‍රතා රේඛාව



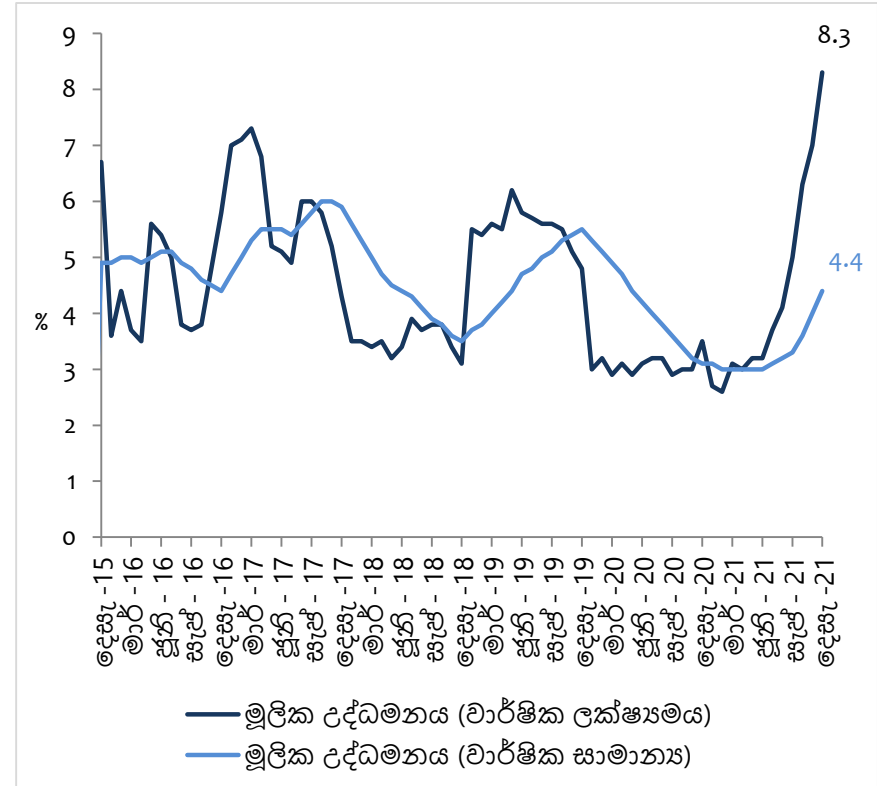
ශ්‍රී ලංකා මහ බැංකුව
ආර්ථික පර්යේෂණ දෙපාර්තමේන්තුව

කොළඹ පාරිභෝගික මිල දර්ශකය මත පදනම් වූ උද්ධමනය*

මතුපිට උද්ධමනය



මූලික උද්ධමනය**



මූලාශ්‍රය: ජනලේඛන හා සංඛ්‍යාලේඛන දෙපාර්තමේන්තුව

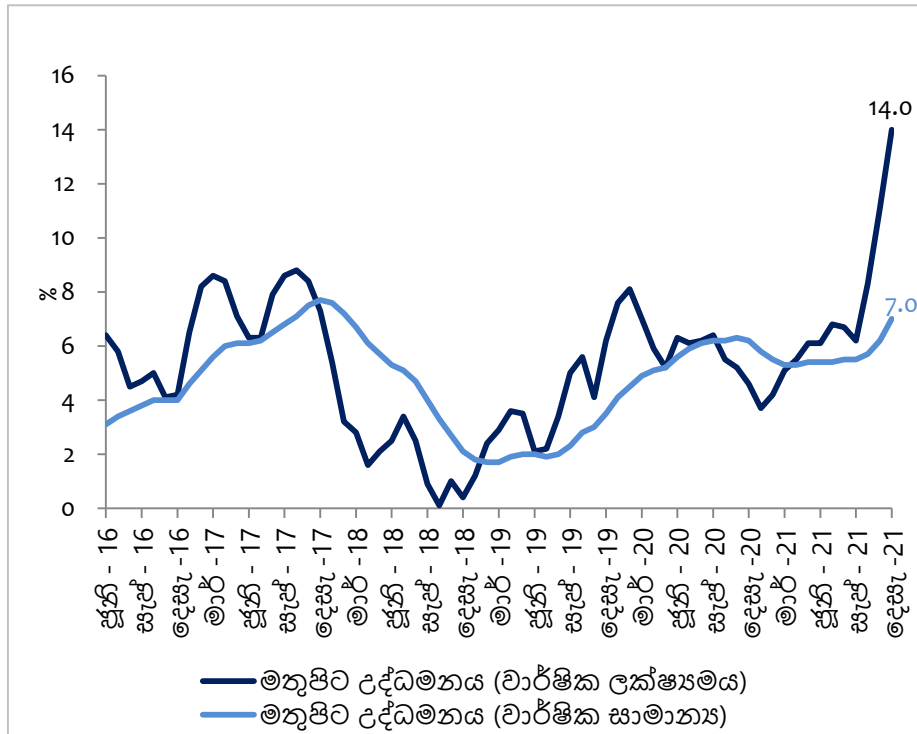
*කොළඹ පාරිභෝගික මිල දර්ශකය(2013=100) මත පදනම්ව

**මූලික උද්ධමනය ගණනය කර ඇත්තේ නිතර මිල උච්චාවචන සහිත ආහාර, බලශක්ති, ප්‍රවාහන යන අසීනම කොළඹ පාරිභෝගික මිල දර්ශකයෙන් ඉවත් කිරීමෙනි.

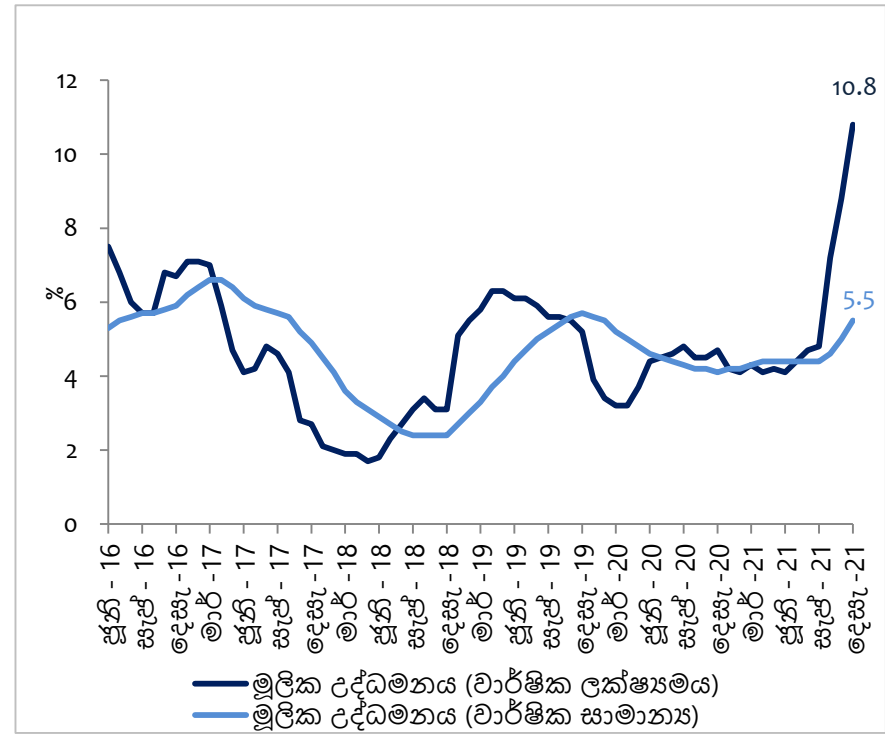


ජාතික පාරිභෝගික මිල දර්ශකය මත පදනම් වූ උද්ධමනය*

මතුපිට උද්ධමනය



මූලික උද්ධමනය**



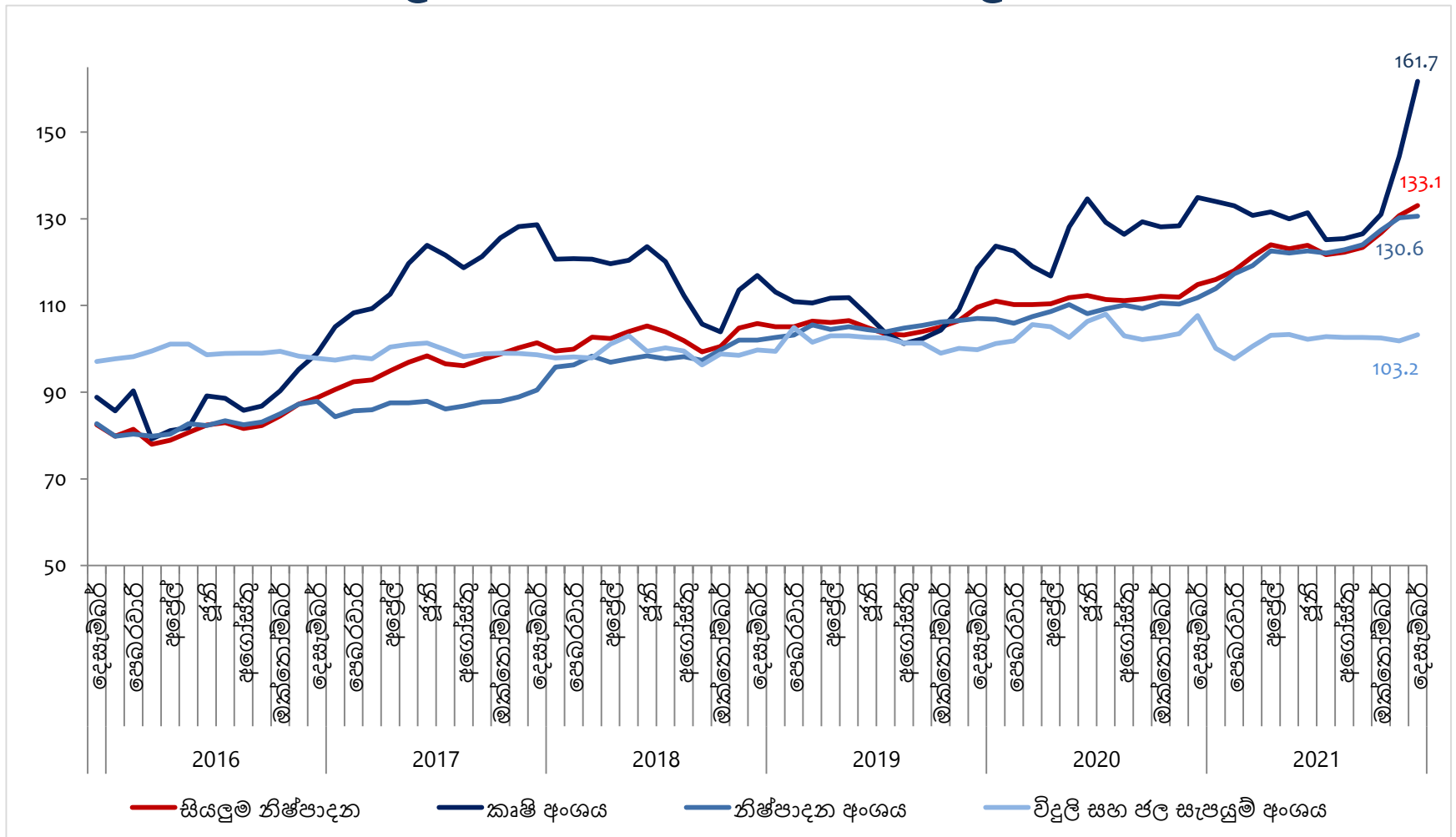
මූලාශ්‍රය: ජනලේඛන හා සංඛ්‍යාලේඛන දෙපාර්තමේන්තුව

* ජාතික පාරිභෝගික මිල දර්ශකය (2013=100) මත පදනම්ව

**මූලික උද්ධමනය ගණනය කර ඇත්තේ නිතර මිල උච්චාවචන සහිත ආහාර, බලශක්ති සහ ප්‍රවාහන යන අයිතම ජාතික පාරිභෝගික මිල දර්ශකයෙන් ඉවත් කිරීමෙනි.



නිෂ්පාදකයන්ගේ මිල දර්ශකය*



මූලාශ්‍රය: ජනලේඛන හා සංඛ්‍යාලේඛන දෙපාර්තමේන්තුව

*නිෂ්පාදකයන්ගේ මිල දර්ශකය(2018 ජූලි මාසයේ කාර්තුව=100) මත පදනම්ව

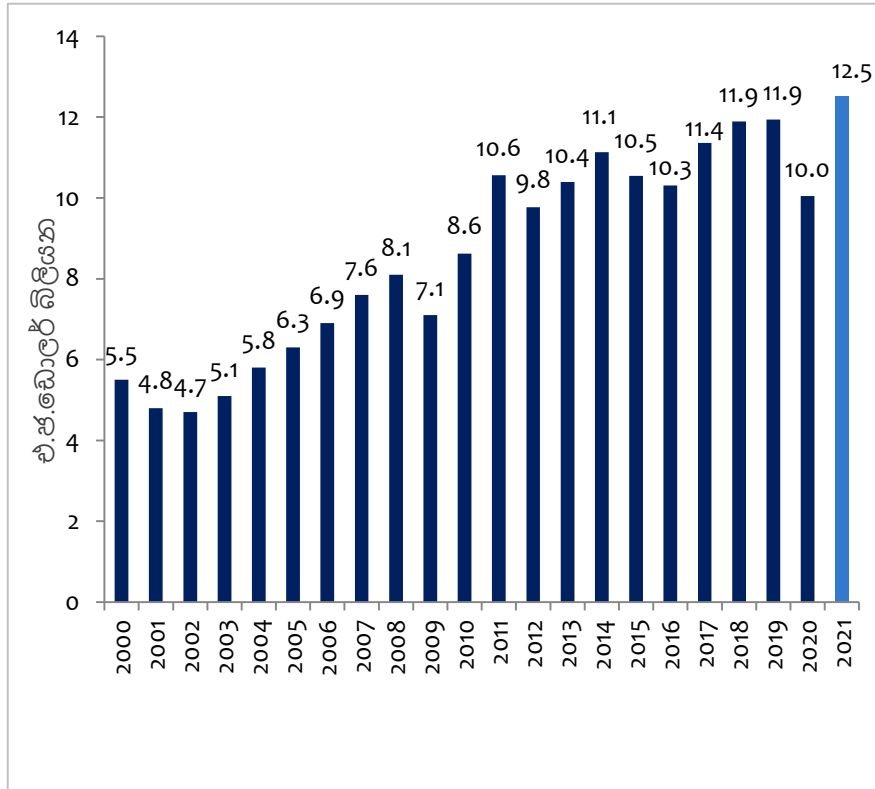


විදේශ අංශය

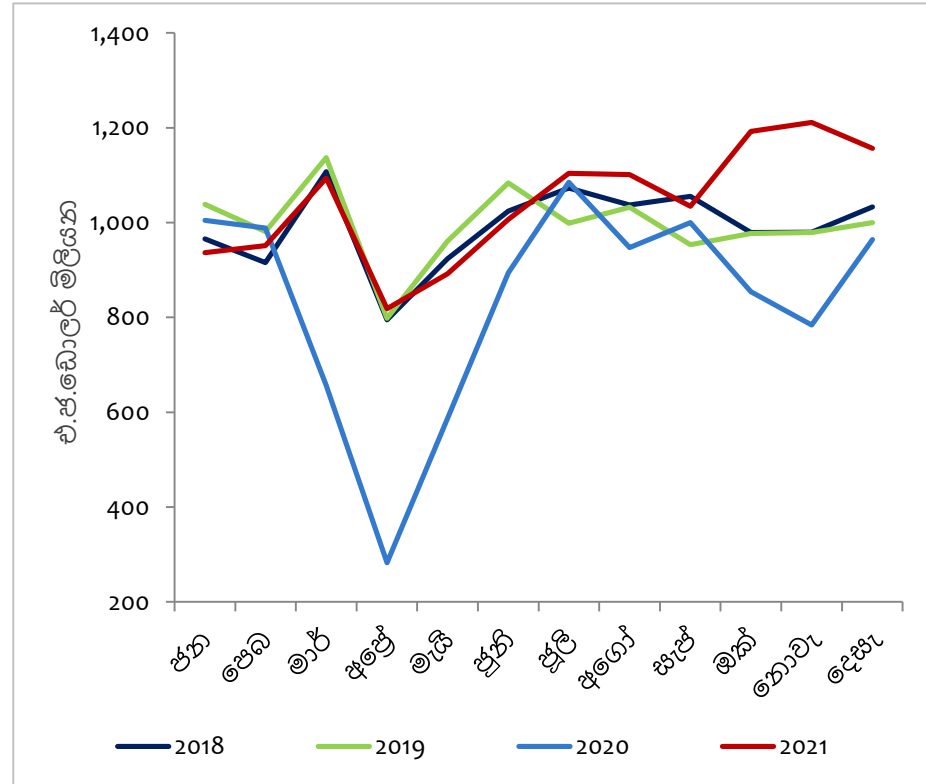


වෙළෙඳ භාණ්ඩ අපනයන ඉපයීම්

වෙළෙඳ භාණ්ඩ අපනයන - වාර්ෂික



වෙළෙඳ භාණ්ඩ අපනයන - මාසික

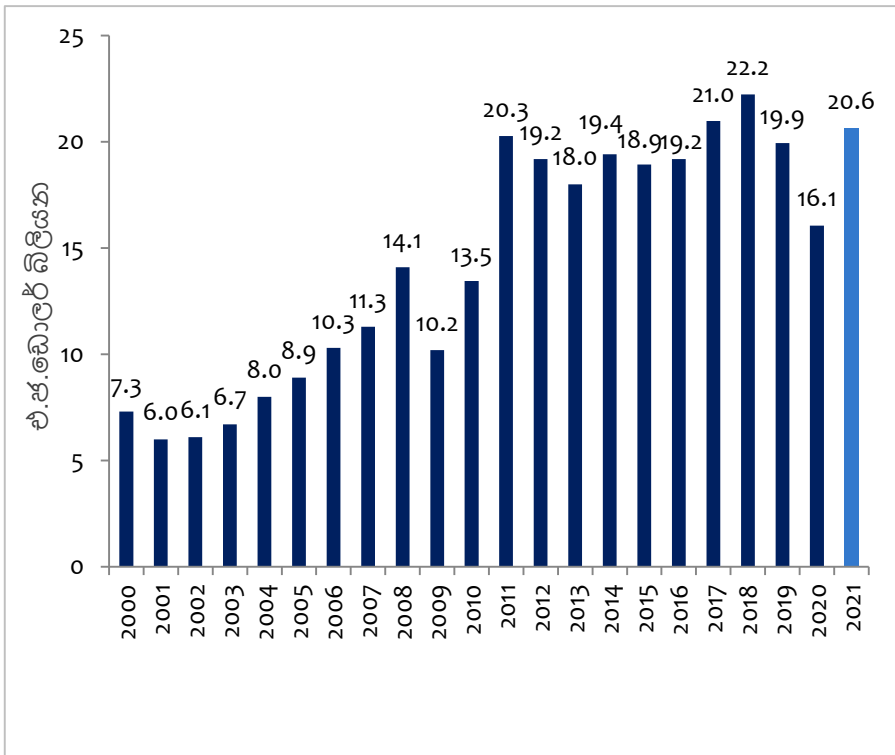


මූලාශ්‍රය: ශ්‍රී ලංකා මහ බැංකුව සහ ශ්‍රී ලංකා රේගු අධිකාරිය

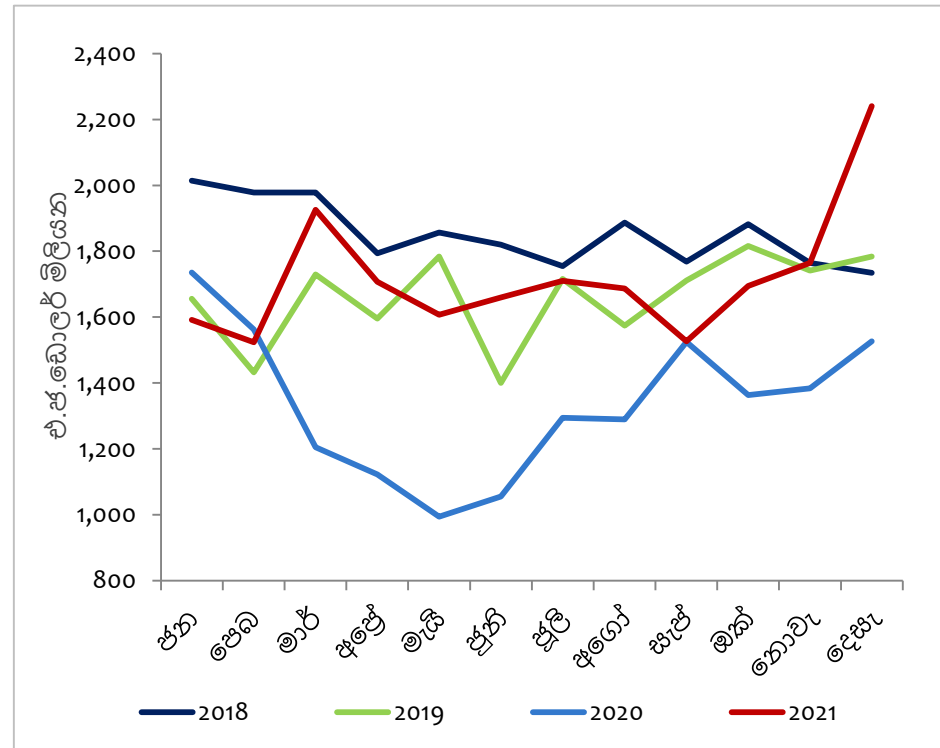


වෙළෙඳ භාණ්ඩ ආනයන වියදම්

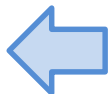
වෙළෙඳ භාණ්ඩ ආනයන - වාර්ෂික



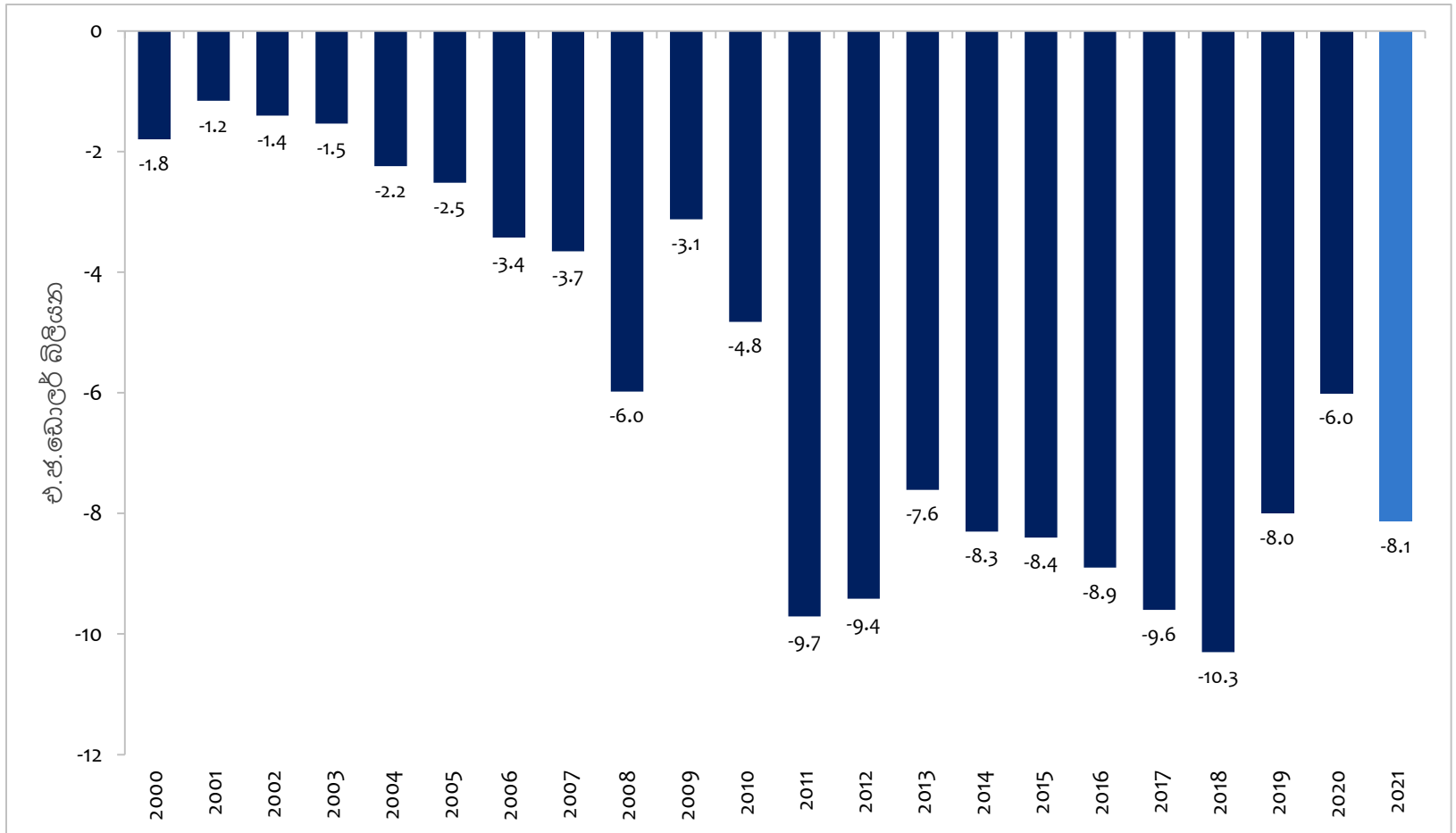
වෙළෙඳ භාණ්ඩ ආනයන - මාසික



මූලාශ්‍ර: ශ්‍රී ලංකා මහ බැංකුව සහ ශ්‍රී ලංකා රේගු අධිකාරිය



වෙළෙඳ ශේෂය



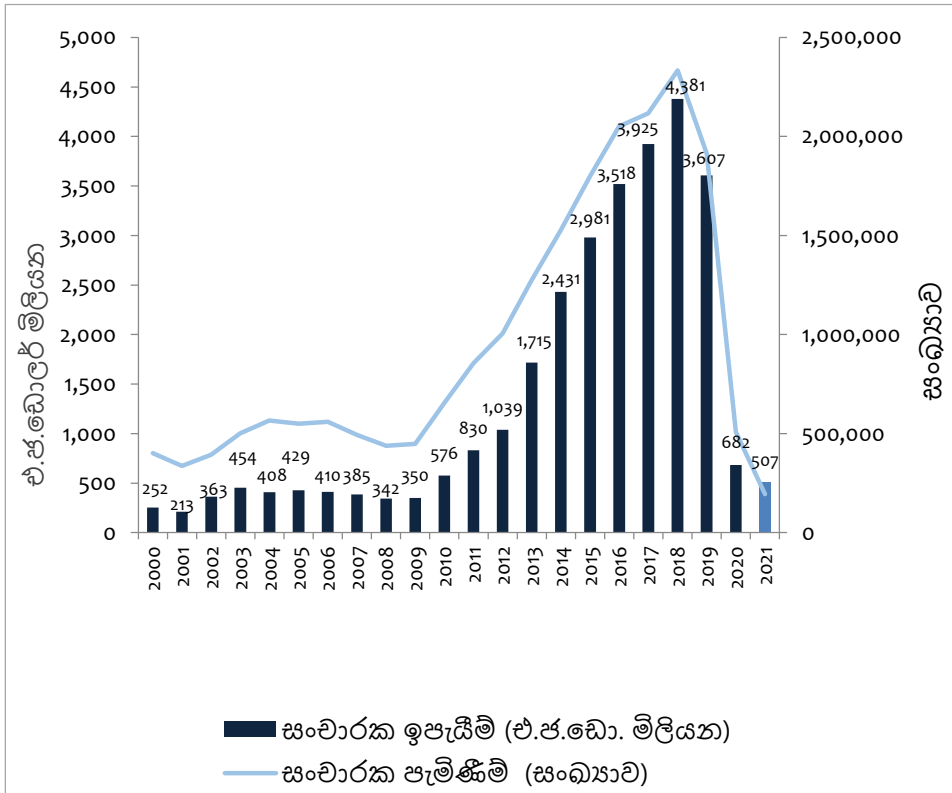
මූලාශ්‍රය: ශ්‍රී ලංකා මහ බැංකුව



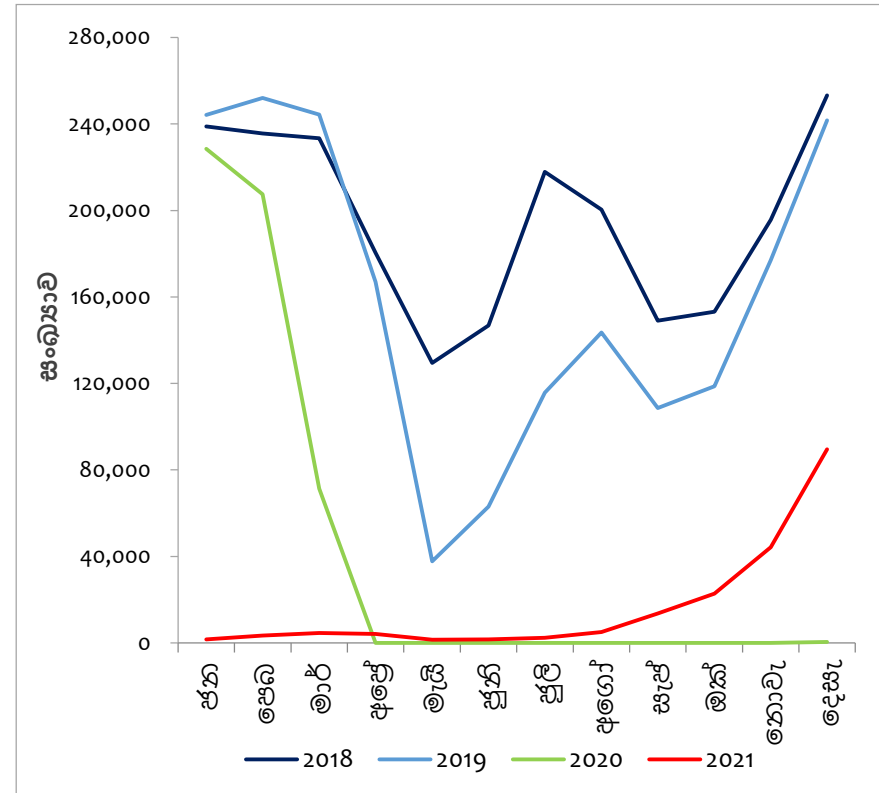
ශ්‍රී ලංකා මහ බැංකුව
ආර්ථික පර්යේෂණ දෙපාර්තමේන්තුව

සංචාරක කර්මාන්තය

සංචාරක පැමිණීම් හා ඉපැයීම්



මාසික සංචාරක පැමිණීම්



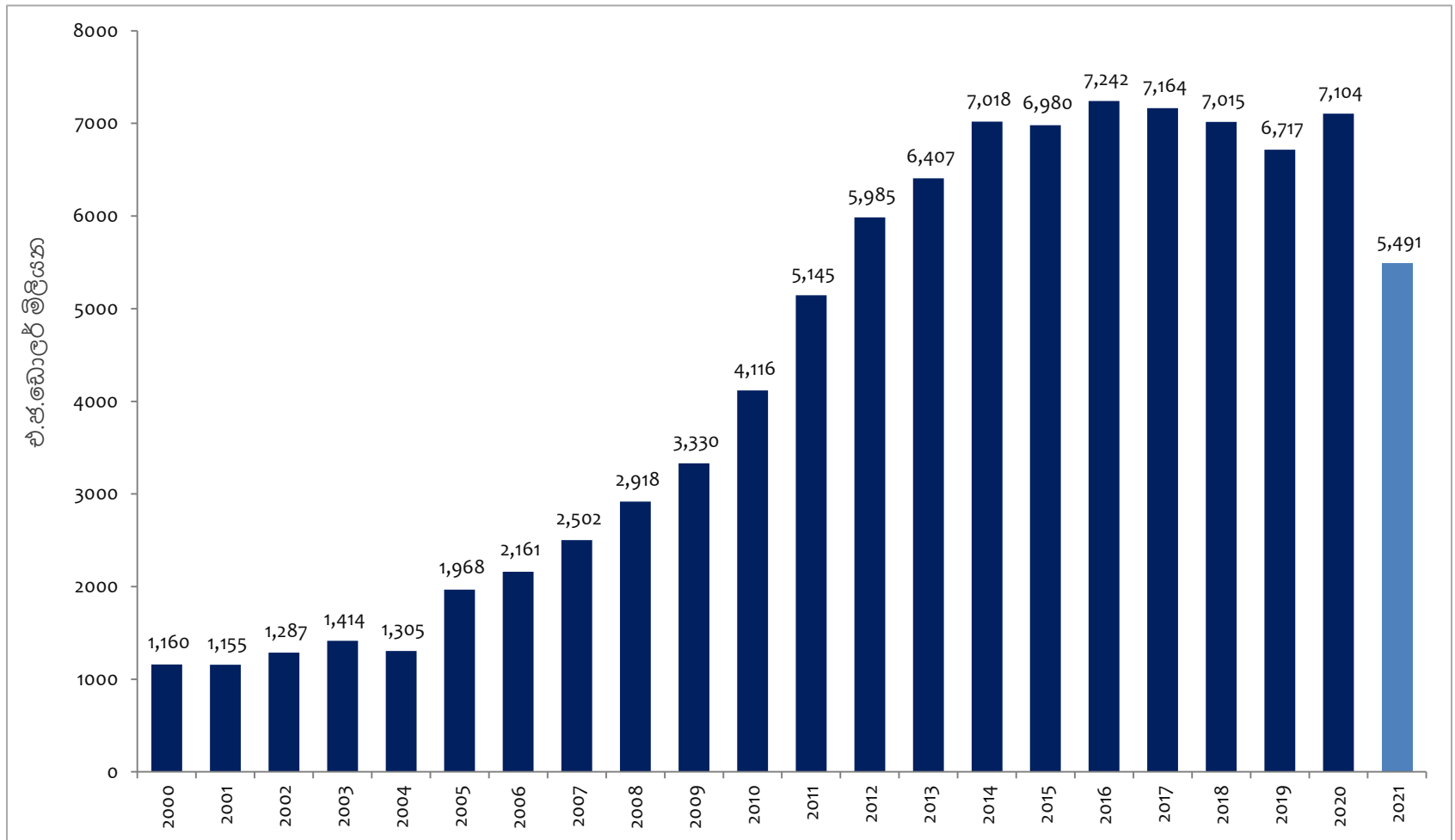
මූලාශ්‍ර: ශ්‍රී ලංකා මහ බැංකුව සහ ශ්‍රී ලංකා සංචාරක සංවර්ධන අධිකාරිය (SLTDA)

මූලාශ්‍රය: SLTDA



ශ්‍රී ලංකා මහ බැංකුව
ආර්ථික පර්යේෂණ දෙපාර්තමේන්තුව

විදේශ සේවා නියුක්තියන්ගේ ප්‍රේෂණ

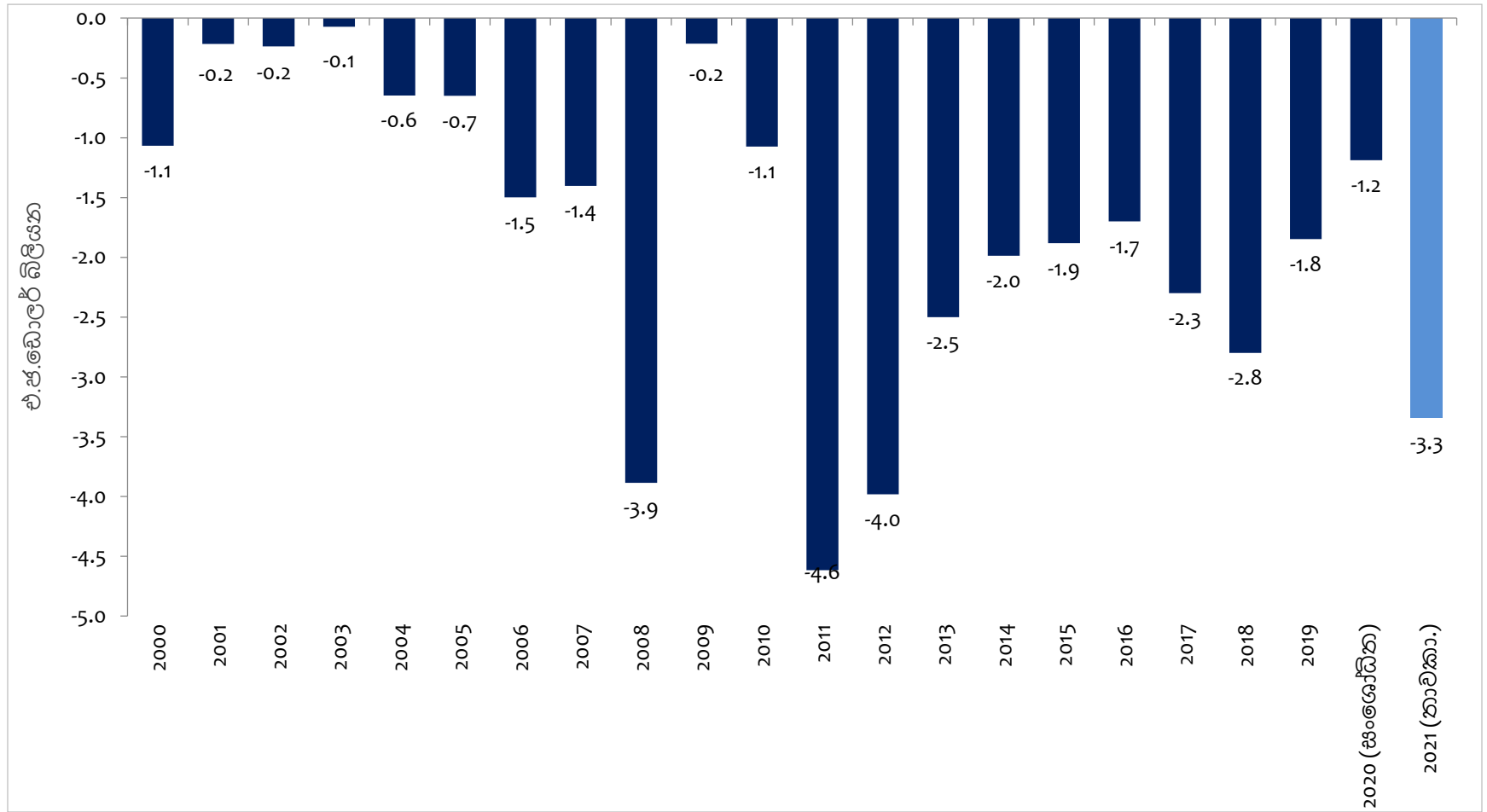


මූලාශ්‍රය: ශ්‍රී ලංකා මහ බැංකුව

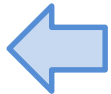


ශ්‍රී ලංකා මහ බැංකුව
ආර්ථික පර්යේෂණ දෙපාර්තමේන්තුව

ජංගම ගිණුමේ ශේෂය

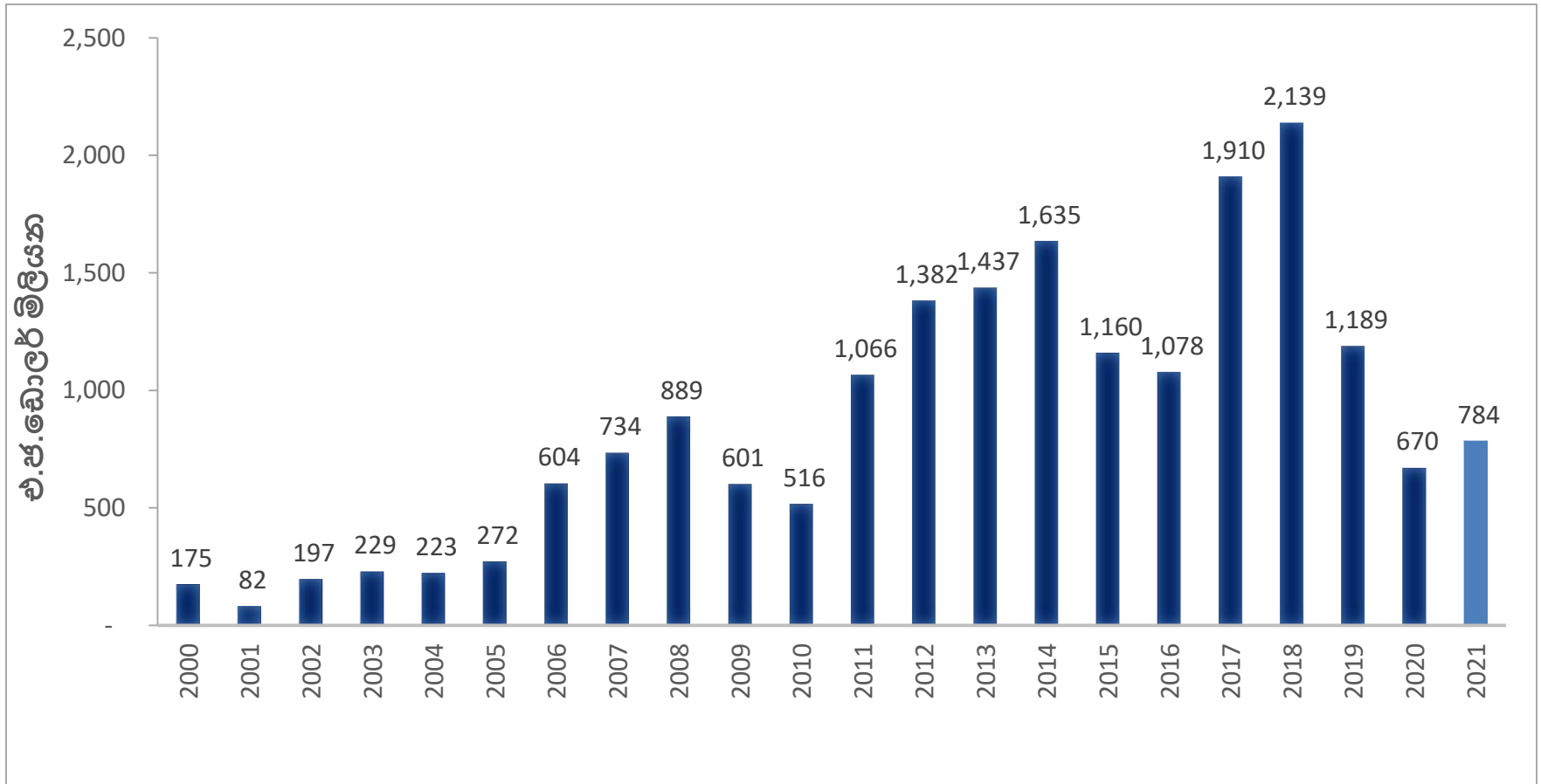


මූලාශ්‍රය: ශ්‍රී ලංකා මහ බැංකුව

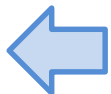


ශ්‍රී ලංකා මහ බැංකුව
ආර්ථික පර්යේෂණ දෙපාර්තමේන්තුව

විදේශීය සෘජු ආයෝජන ලැබීම්

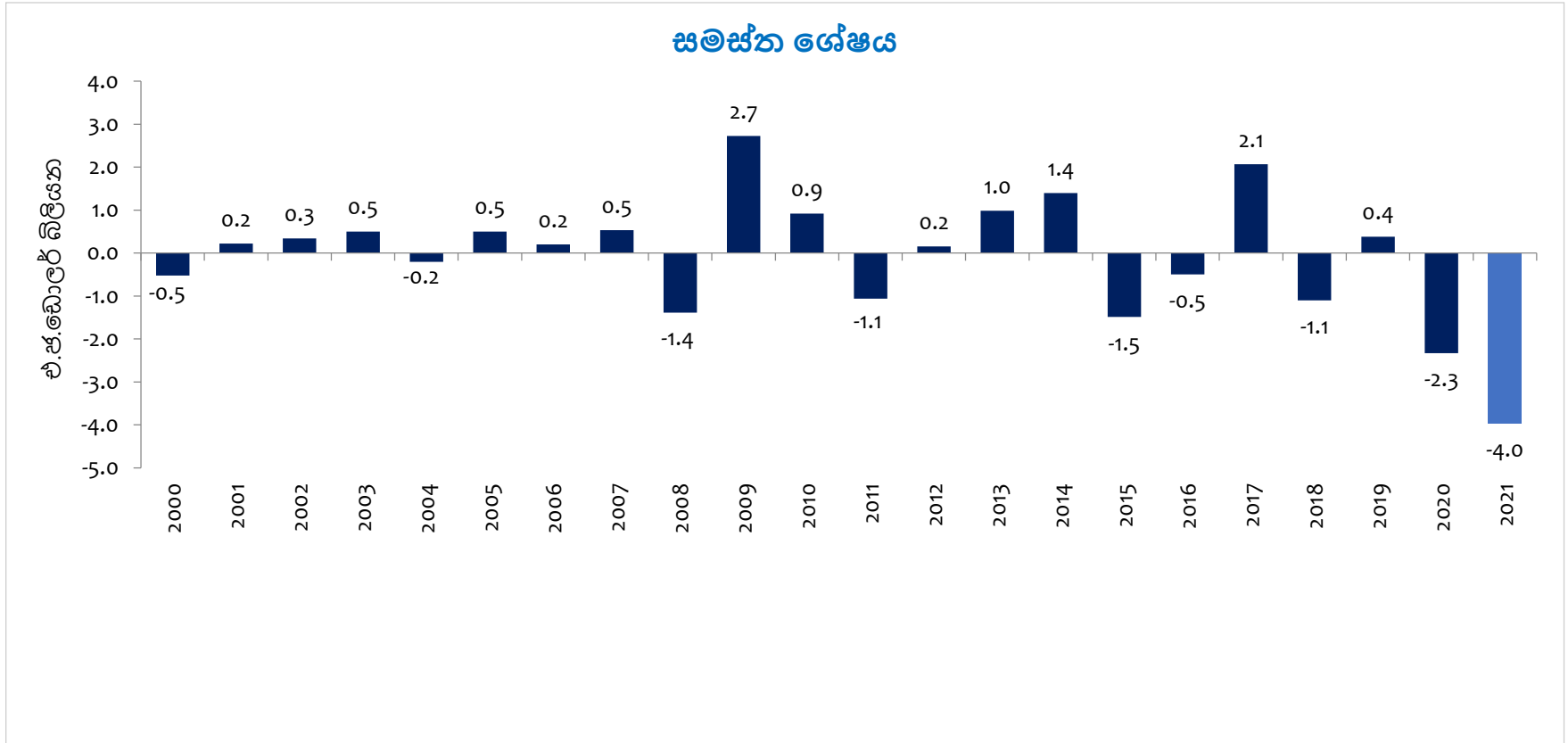


මූලාශ්‍ර: ශ්‍රී ලංකා මහ බැංකුව, ආයෝජන මණ්ඩලය සහ කොළඹ කොටස් හුවමාරුව



ශ්‍රී ලංකා මහ බැංකුව
ආර්ථික පර්යේෂණ දෙපාර්තමේන්තුව

ගෙවුම් තුලනය

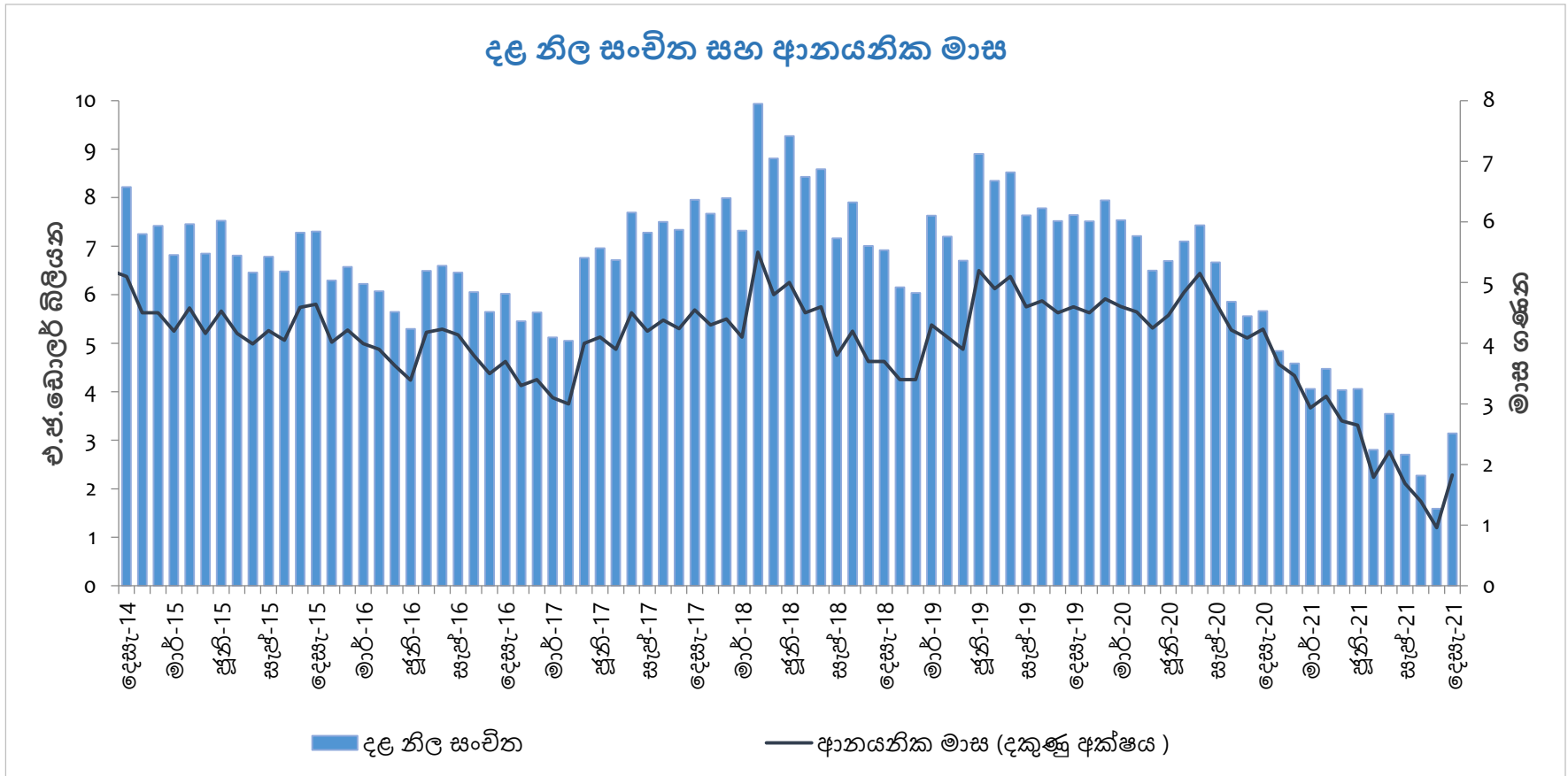


මූලාශ්‍රය: ශ්‍රී ලංකා මහ බැංකුව



දළ නිල සංචිත*

දළ නිල සංචිත සහ ආනයනික මාස

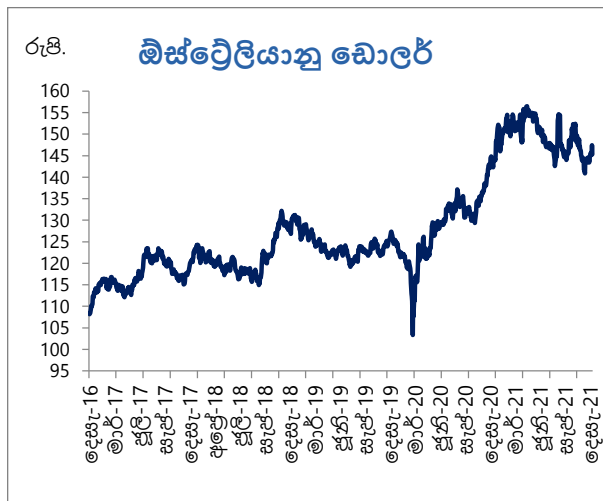
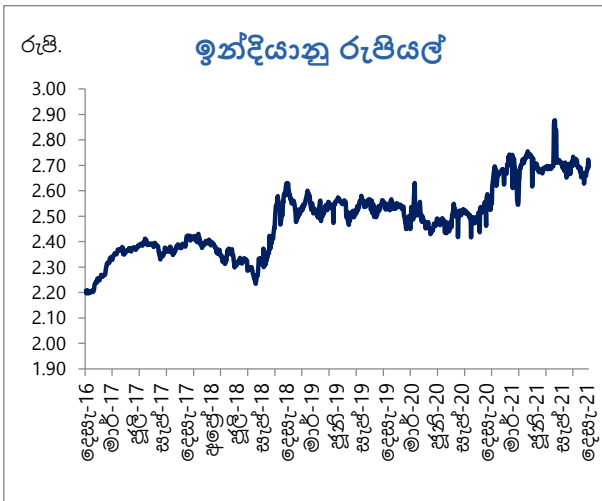
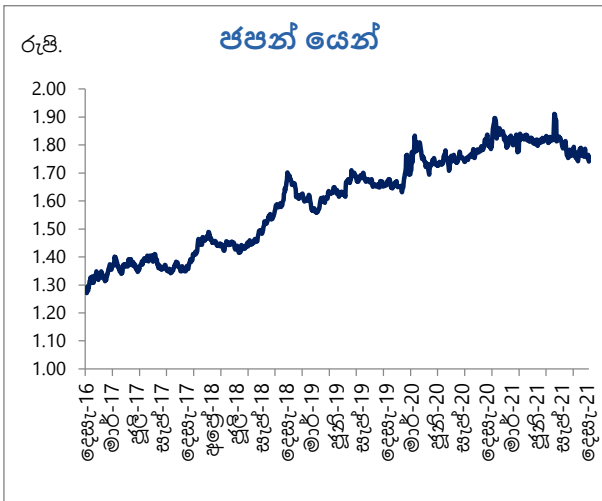
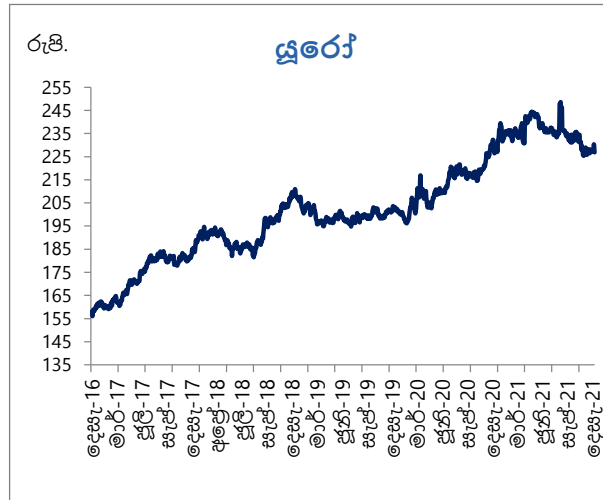
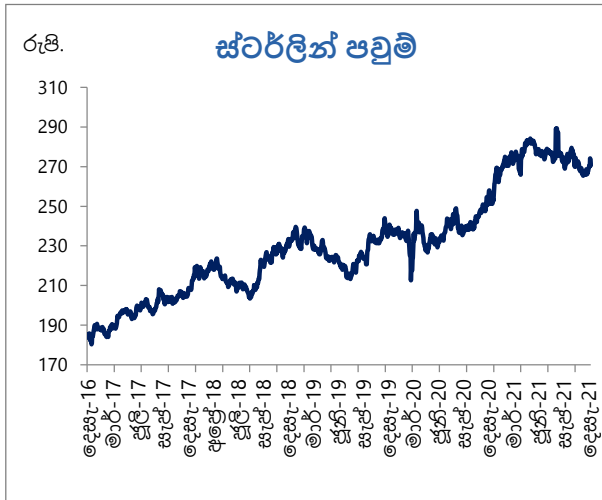
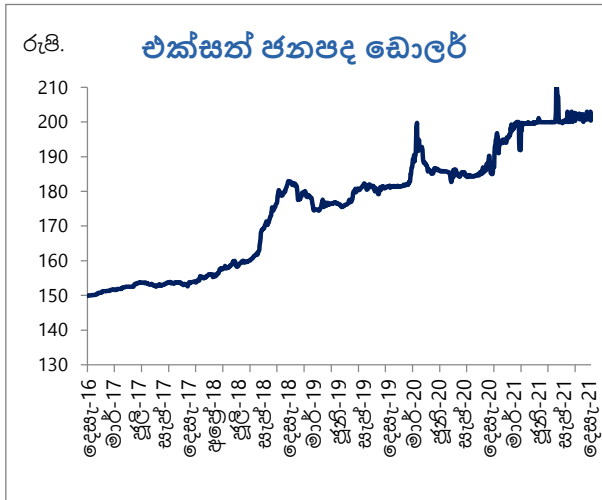


මූලාශ්‍රය: ශ්‍රී ලංකා මහ බැංකුව

*භාවිතා කිරීමේ හැකියාව පිළිබඳ කොන්දේසිවලට යටත්ව එහි මහජන බැංකුවෙන් එ.ජ. ඩොලර් බිලියන 1.5කට සමාන විදේශ විනිමය හුවමාරුවෙන් ලද ලැබීම 2021 වසර අවසානයේ දළ නිල සංචිතවලට ඇතුළත් වේ.



විනිමය අනුපාතිකයන්ගේ හැසිරීම්



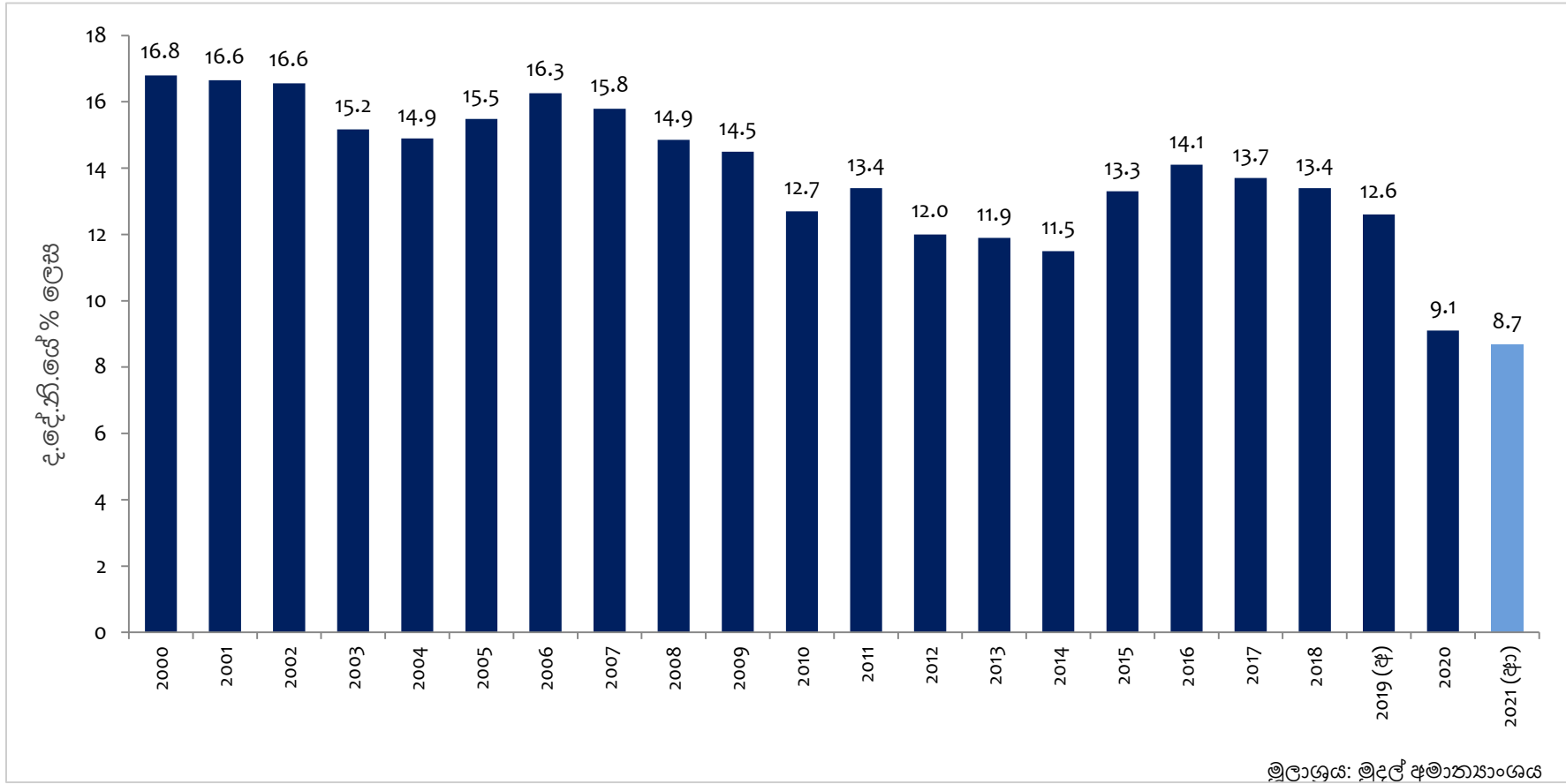
මූලාශ්‍රය: ශ්‍රී ලංකා මහ බැංකුව



රාජ්‍ය මූල්‍ය අංශය



රාජ්‍ය ආදායම



සටහන: 2010 සිට මේ දක්වා කාල පරිච්ඡේදය සඳහා වූ තොරතුරු, ජනලේඛන හා සංඛ්‍යාලේඛන දෙපාර්තමේන්තුව විසින් ප්‍රකාශයට පත් කරන ලද පදනම් වර්ෂය වෙනස් කරන ලද (2010 මිල ගණන්) ද.දේ.නි. ඇස්තමේන්තු මත පදනම් වේ.
 2019-2020 කාල සීමාව සඳහා දත්ත 2022 මාර්තු 29 වන දින ජනලේඛන හා සංඛ්‍යාලේඛන දෙපාර්තමේන්තුව විසින් ප්‍රකාශයට පත් කරන ලද නවතම දළ දේශීය නිෂ්පාදිත ඇස්තමේන්තු මත පදනම් වී ඇත.

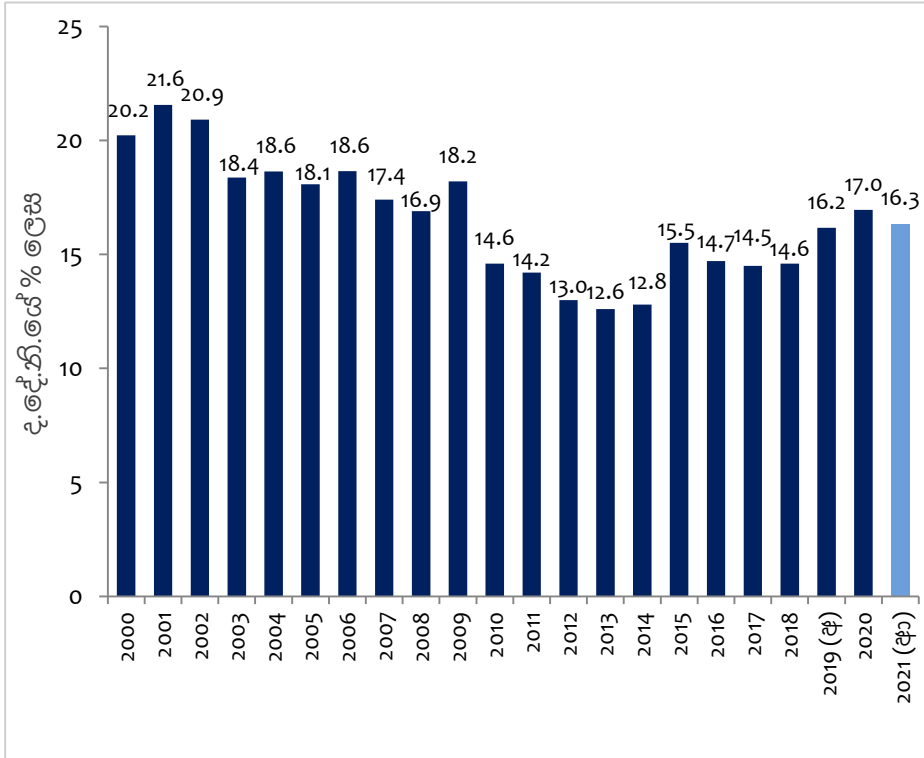
(අ) මුදල් අමාත්‍යාංශයට අනුව, 2020 අයවැයෙහි ප්‍රකාශයට පත් කළ පරිදි, 2019 වසරට අදාළ රාජ්‍ය මූල්‍ය අංශයේ සංඛ්‍යාලේඛන සංශෝධනය කර ඇත.
 (ආ) තාවකාලික



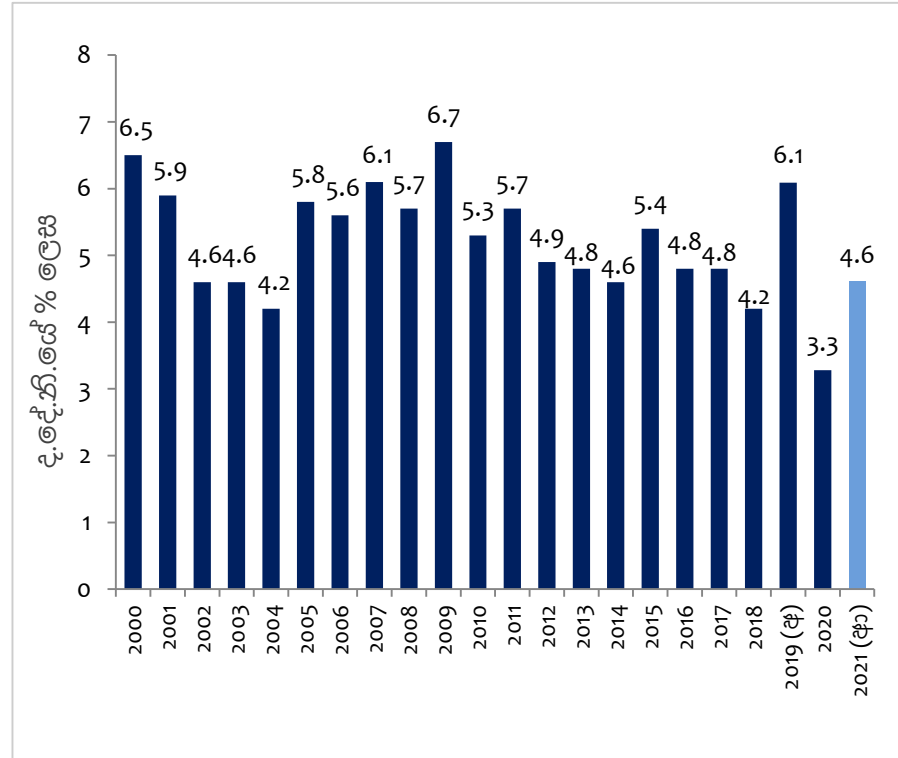
ශ්‍රී ලංකා මහ බැංකුව
 ආර්ථික පර්යේෂණ දෙපාර්තමේන්තුව

රාජ්‍ය වියදම

වර්තන වියදම



ප්‍රාග්ධන සහ ශුද්ධ ණය දීම



මූලාශ්‍රය: මුදල් අමාත්‍යාංශය

ඛණ්ඩ: 2010 සිට මේ දක්වා කාල පරිච්ඡේදය සඳහා වූ තොරතුරු, ජනලේඛන හා සංඛ්‍යාලේඛන දෙපාර්තමේන්තුව විසින් ප්‍රකාශයට පත් කරන ලද පදනම් වර්ෂය වෙනස් කරන ලද (2010 මිල ගණන්) ද.දේ.නි. ඇස්තමේන්තු මත පදනම් වේ.

2019-2020 කාල සීමාව සඳහා දත්ත 2022 මාර්තු 29 වන දින ජනලේඛන හා සංඛ්‍යාලේඛන දෙපාර්තමේන්තුව විසින් ප්‍රකාශයට පත් කරන ලද නවතම දළ දේශීය නිෂ්පාදිත ඇස්තමේන්තු මත පදනම් වී ඇත.

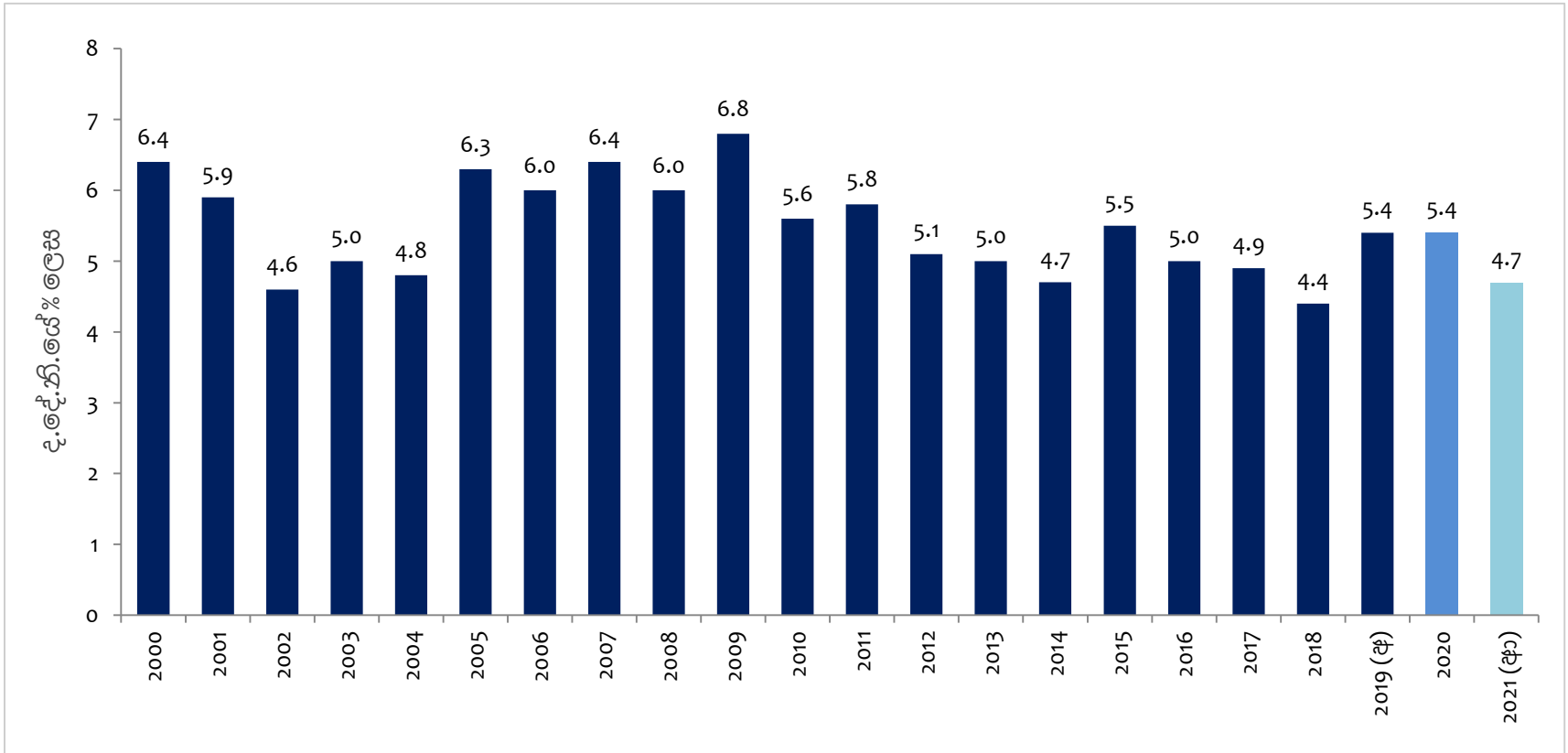
(අ) මුදල් අමාත්‍යාංශයට අනුව, 2020 අයවැයෙහි ප්‍රකාශයට පත් කළ පරිදි, 2019 වසරට අදාළ රාජ්‍ය මූල්‍ය අංශයේ සංඛ්‍යාලේඛන සංශෝධනය කර ඇත.

(ආ) තාවකාලික



ශ්‍රී ලංකා මහ බැංකුව
ආර්ථික පර්යේෂණ දෙපාර්තමේන්තුව

රාජ්‍ය ආයෝජන



මූලාශ්‍රය: මුදල් අමාත්‍යාංශය

සටහන: 2010 සිට මේ දක්වා කාල පරිච්ඡේදය සඳහා වූ තොරතුරු ජනලේඛන හා සංඛ්‍යාලේඛන දෙපාර්තමේන්තුව විසින් ප්‍රකාශයට පත් කරන ලද පදනම් වර්ෂය වෙනස් කරන ලද (2010 මිල ගණන්) ද.දේ.නි. ඇස්තමේන්තු මත පදනම් වේ.
 2019-2020 කාල සීමාව සඳහා දත්ත 2022 මාර්තු 29 වන දින ජනලේඛන හා සංඛ්‍යාලේඛන දෙපාර්තමේන්තුව විසින් ප්‍රකාශයට පත් කරන ලද නවතම දළ දේශීය නිෂ්පාදිත ඇස්තමේන්තු මත පදනම් වී ඇත.

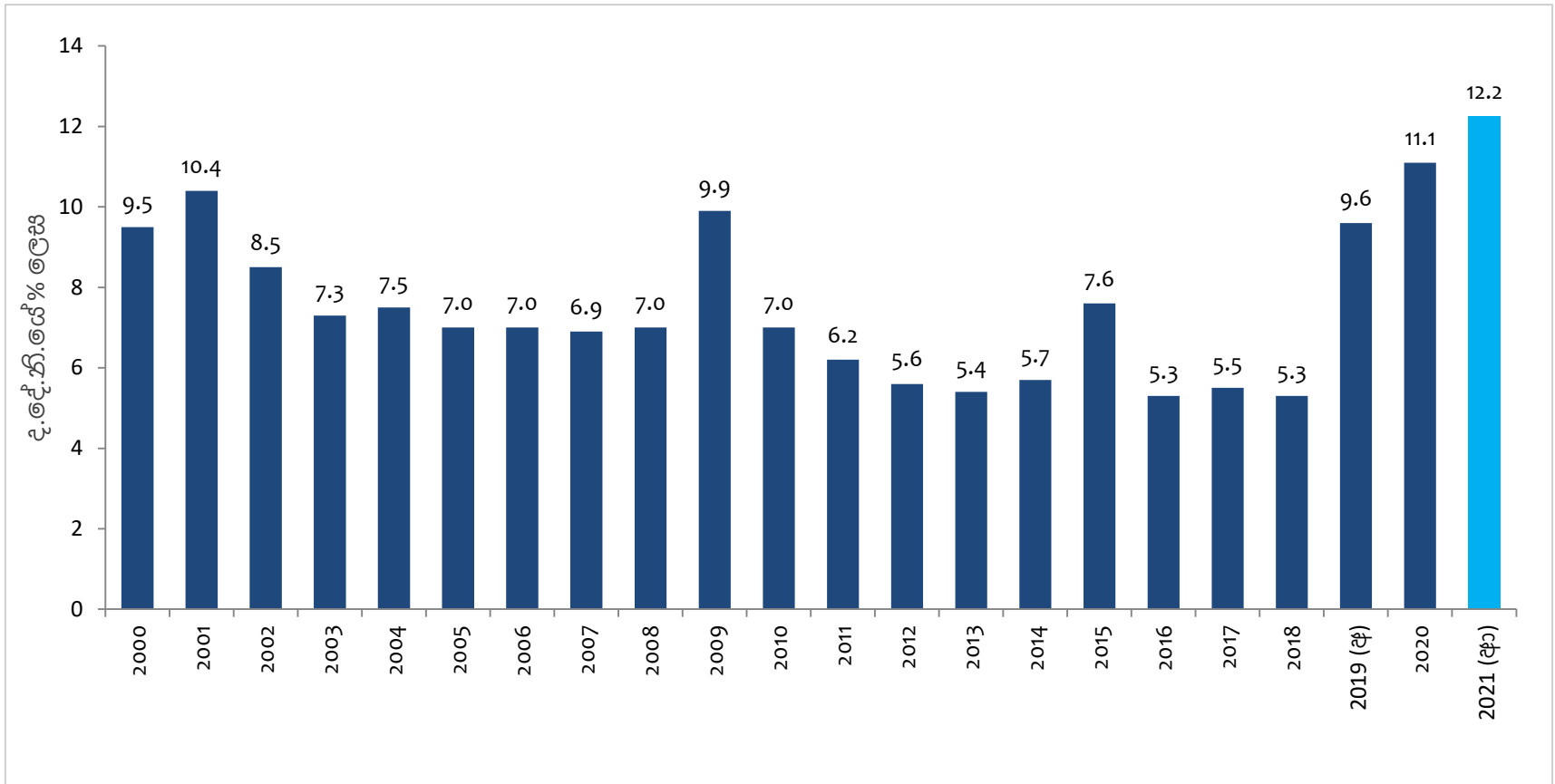


(අ) මුදල් අමාත්‍යාංශයට අනුව, 2020 අයවැයෙහි ප්‍රකාශයට පත් කළ පරිදි, 2019 වසරට අදාළ රාජ්‍ය මූල්‍ය අංශයේ සංඛ්‍යාලේඛන සංශෝධනය කර ඇත.
 (ආ) තාවකාලික



ශ්‍රී ලංකා මහ බැංකුව
 ආර්ථික පර්යේෂණ දෙපාර්තමේන්තුව

අයවැය හිඟය



මූලාශ්‍රය: මුදල් අමාත්‍යාංශය

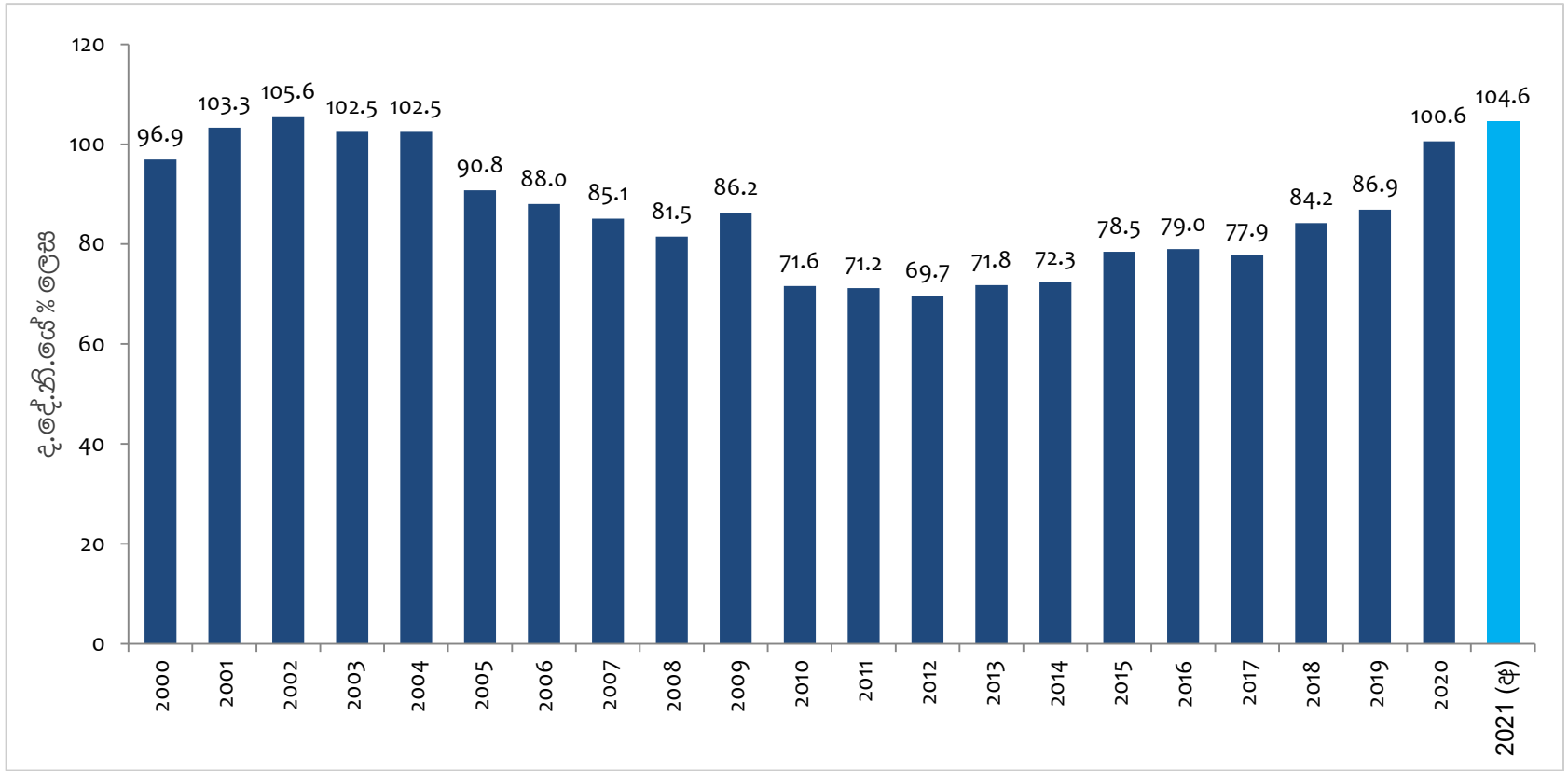
සටහන: 2010 සිට මේ දක්වා කාල පරිච්ඡේදය සඳහා වූ තොරතුරු ජනලේඛන හා සංඛ්‍යාලේඛන දෙපාර්තමේන්තුව විසින් ප්‍රකාශයට පත් කරන ලද පදනම් වර්ෂය වෙනස් කරන ලද (2010 මිල ගණන්) ද.දේ.නි. ඇස්තමේන්තු මත පදනම් වේ.
 2019-2020 කාල සීමාව සඳහා දත්ත 2022 මාර්තු 29 වන දින ජනලේඛන හා සංඛ්‍යාලේඛන දෙපාර්තමේන්තුව විසින් ප්‍රකාශයට පත් කරන ලද නවතම දළ දේශීය නිෂ්පාදිත ඇස්තමේන්තු මත පදනම් වී ඇත.

(අ) මුදල් අමාත්‍යාංශයට අනුව, 2020 අයවැයෙහි ප්‍රකාශයට පත් කළ පරිදි, 2019 වසරට අදාළ රාජ්‍ය මූල්‍ය අංශයේ සංඛ්‍යාලේඛන සංශෝධනය කර ඇත.

(ආ) තාවකාලික



රාජ්‍ය ණය



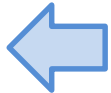
මූලාශ්‍රය: මුදල් අමාත්‍යාංශය සහ ශ්‍රී ලංකා මහ බැංකුව

සටහන: 2010 සිට මේ දක්වා කාල පරිච්ඡේදය සඳහා වූ තොරතුරු, ජනලේඛන හා සංඛ්‍යාලේඛන දෙපාර්තමේන්තුව විසින් ප්‍රකාශයට පත් කරන ලද පදනම් වර්ෂය වෙනස් කරන ලද (2010 මිල ගණන්) ද.දේ.නි. ඇස්තමේන්තු මත පදනම් වේ.
 2018-2021 කාල සීමාව සඳහා දත්ත 2022 මාර්තු 29 වන දින ජනලේඛන හා සංඛ්‍යාලේඛන දෙපාර්තමේන්තුව විසින් ප්‍රකාශයට පත් කරන ලද නවතම දළ දේශීය නිෂ්පාදිත ඇස්තමේන්තු මත පදනම් වී ඇත.

(අ) තාවකාලික

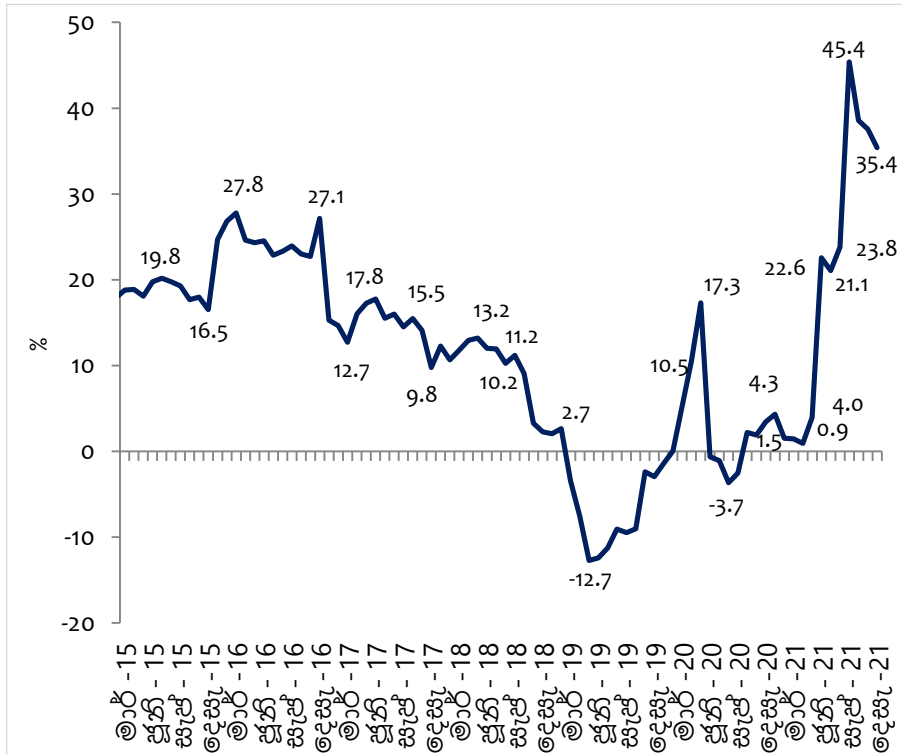


මුදල් අංශය

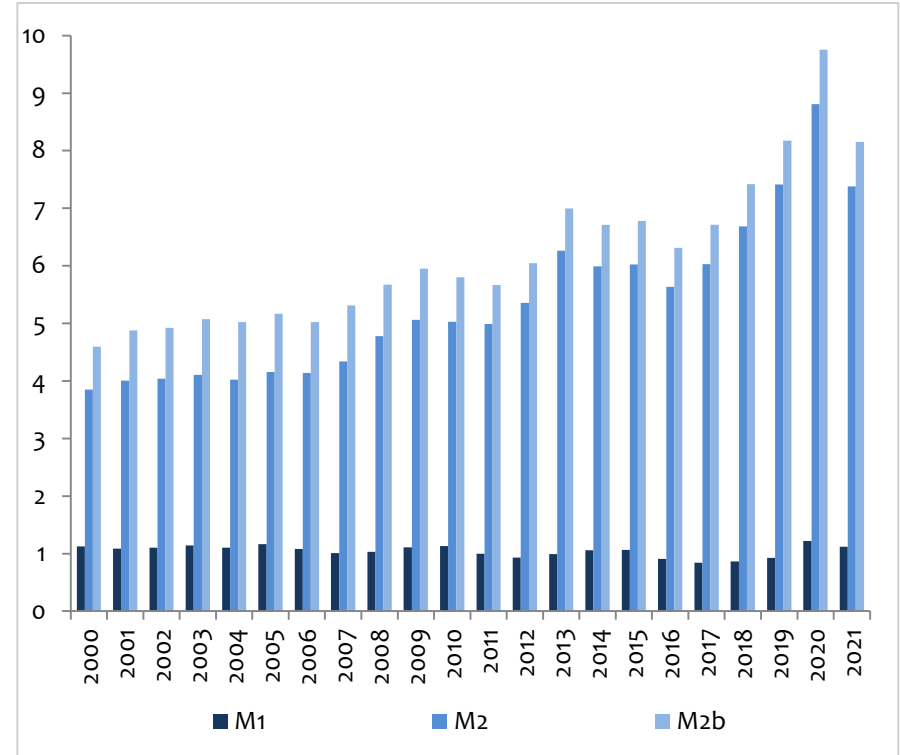


සංචිත මුදල් වර්ධනය සහ මුදල් ගුණකය

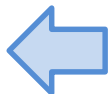
සංචිත මුදල් වර්ධනය
(වාර්ෂික ලක්ෂ්‍යමය)



මුදල් ගුණකය

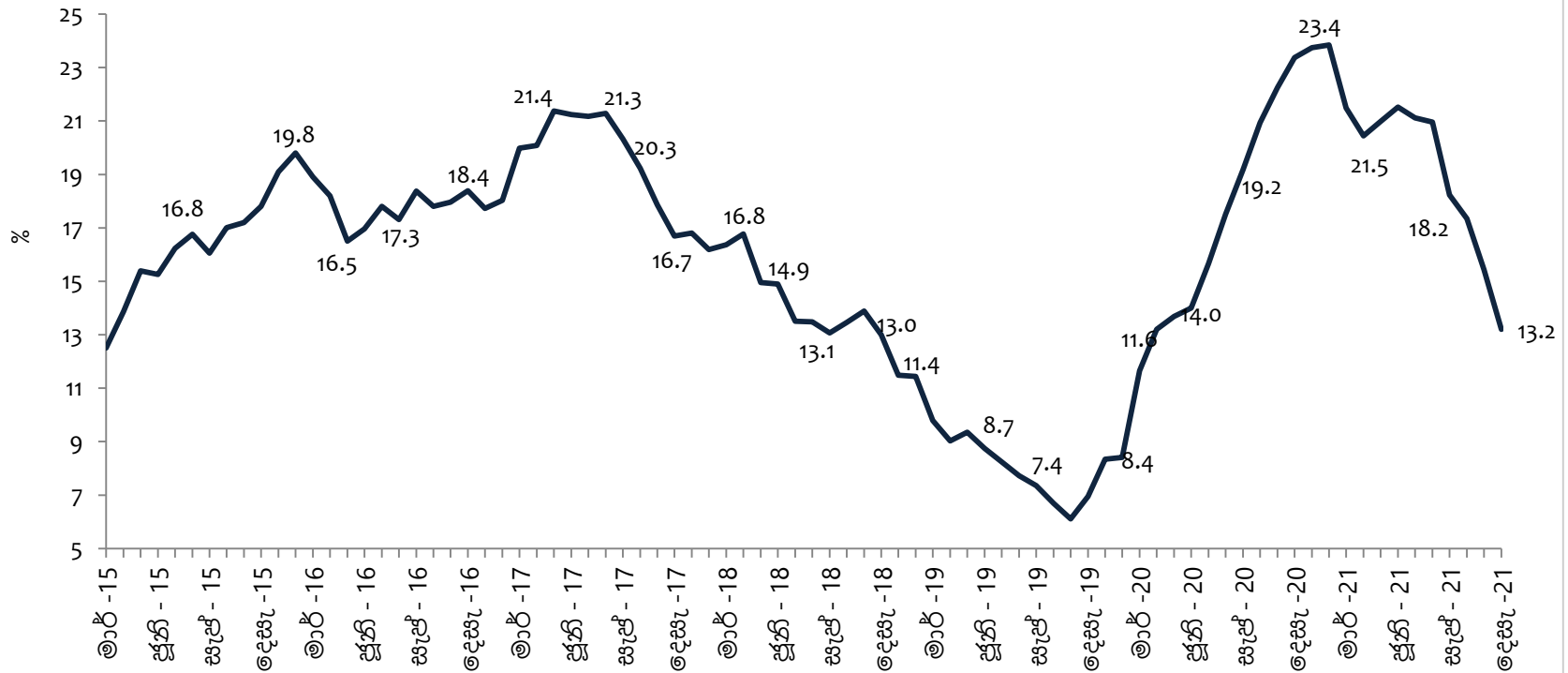


මූලාශ්‍රය: ශ්‍රී ලංකා මහ බැංකුව

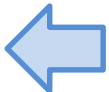


පුළුල් මුදල් වර්ධනය

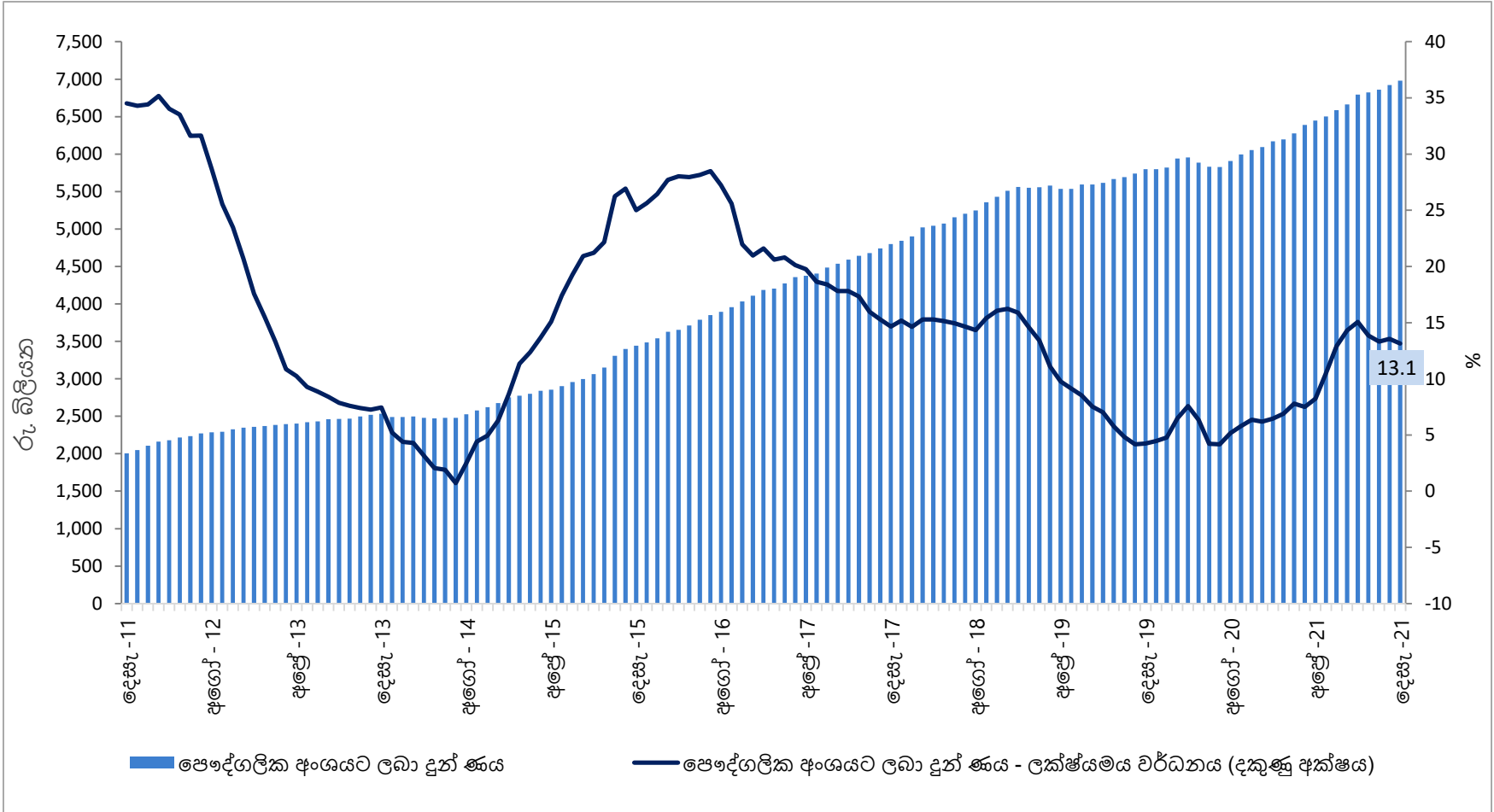
ඒකාබද්ධ පුළුල් මුදල් (M_{2b}) (වාර්ෂික ලක්ෂ්‍යමය)



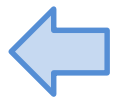
මූලාශ්‍රය: ශ්‍රී ලංකා මහ බැංකුව



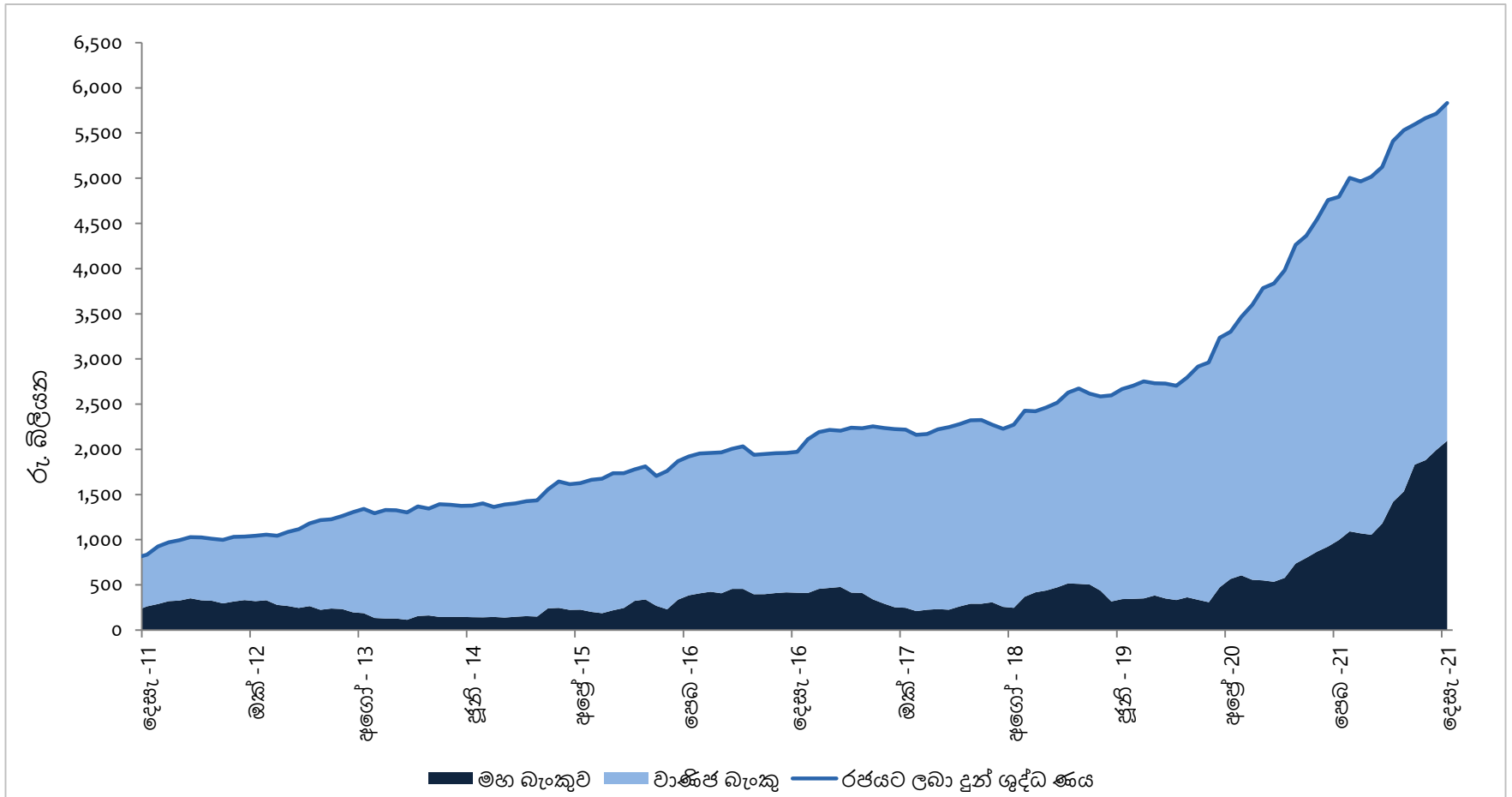
පෞද්ගලික අංශයට ලබා දුන් ණය



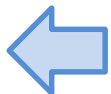
මූලාශ්‍රය: ශ්‍රී ලංකා මහ බැංකුව



රජයට ලබා දුන් ශුද්ධ ණය

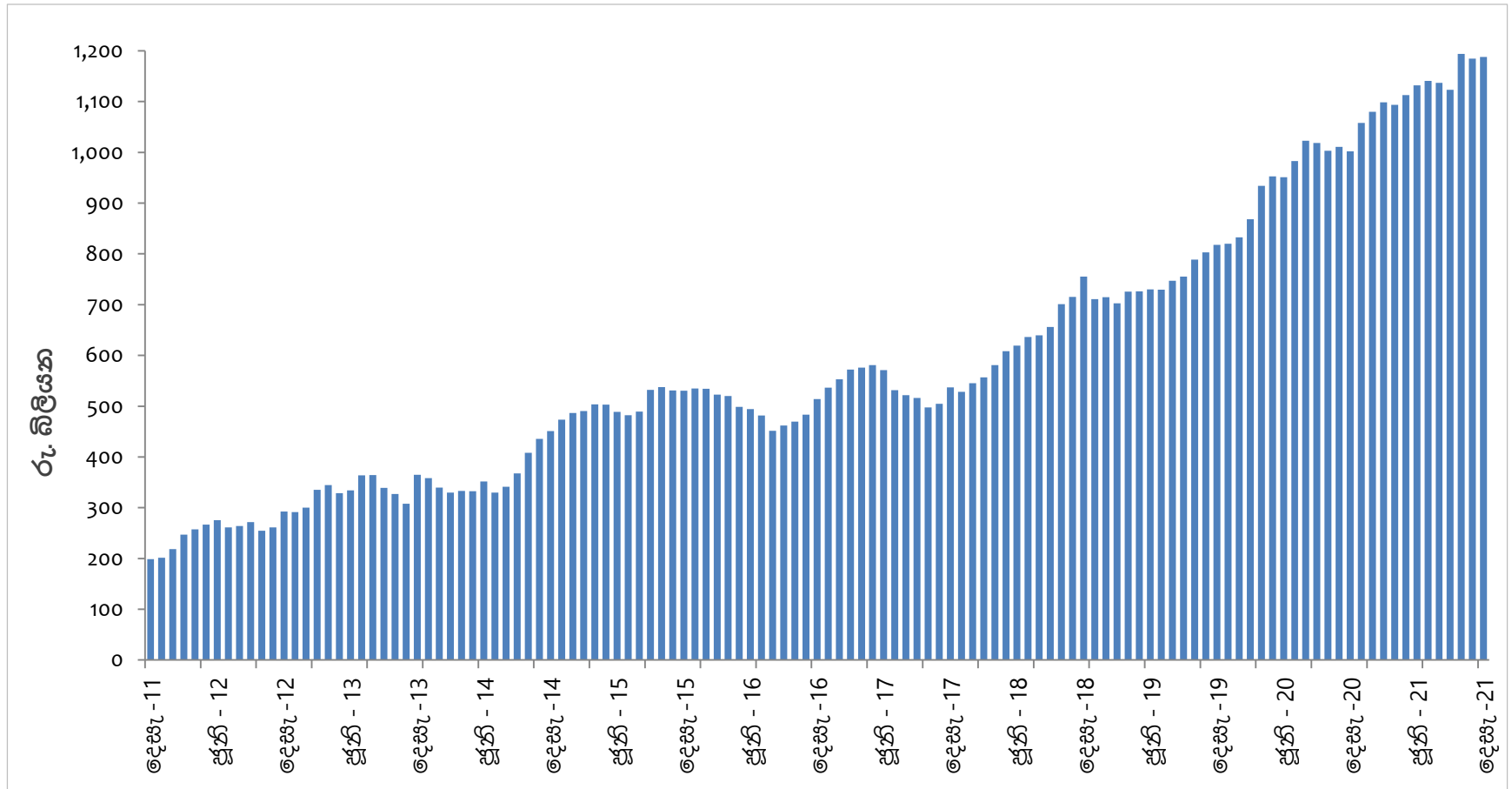


මූලාශ්‍රය: ශ්‍රී ලංකා මහ බැංකුව

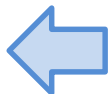


ශ්‍රී ලංකා මහ බැංකුව
ආර්ථික පර්යේෂණ දෙපාර්තමේන්තුව

රාජ්‍ය සංස්ථා වෙත ලබා දුන් ණය

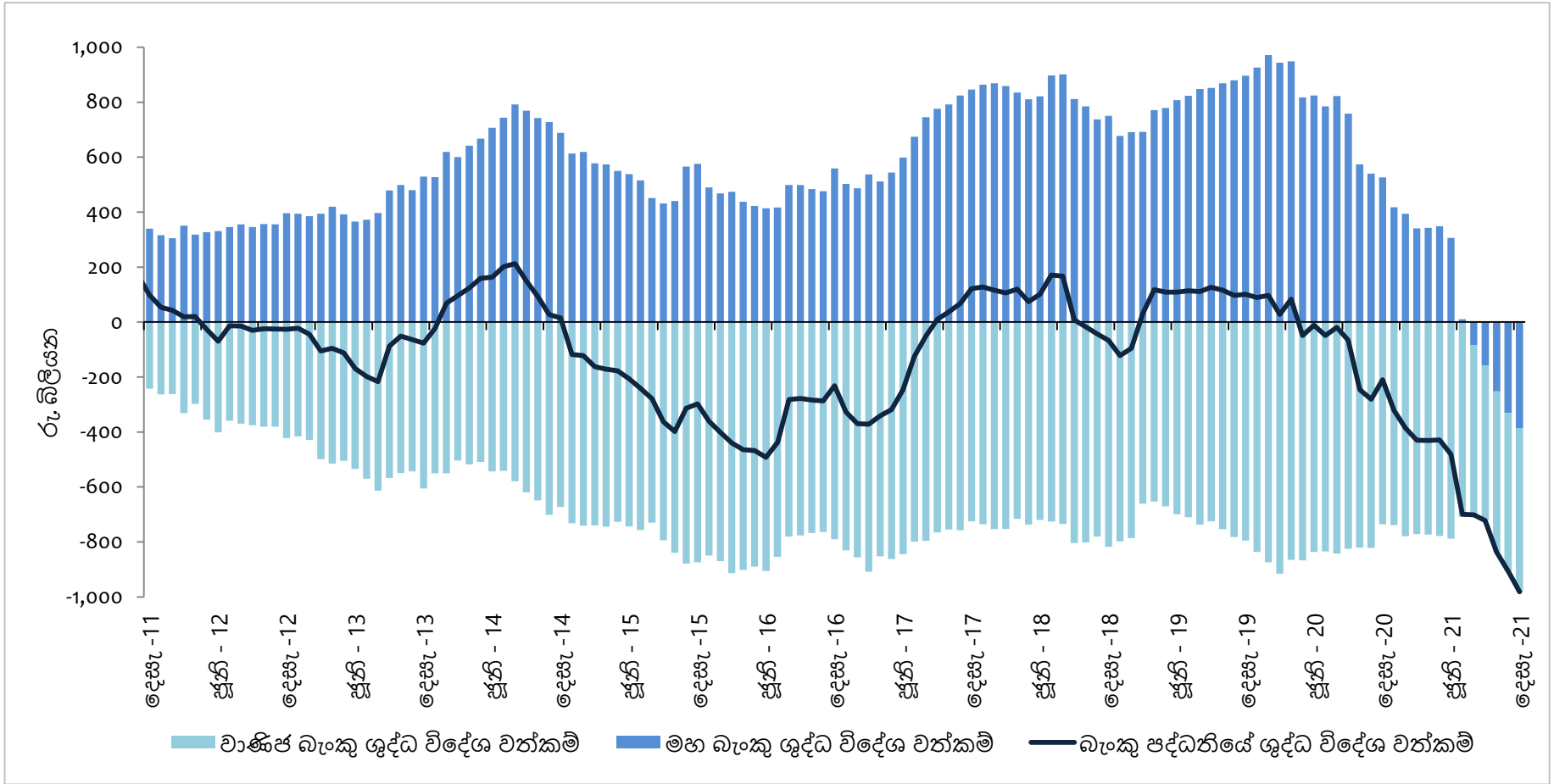


මූලාශ්‍රය: ශ්‍රී ලංකා මහ බැංකුව



ශ්‍රී ලංකා මහ බැංකුව
ආර්ථික පර්යේෂණ දෙපාර්තමේන්තුව

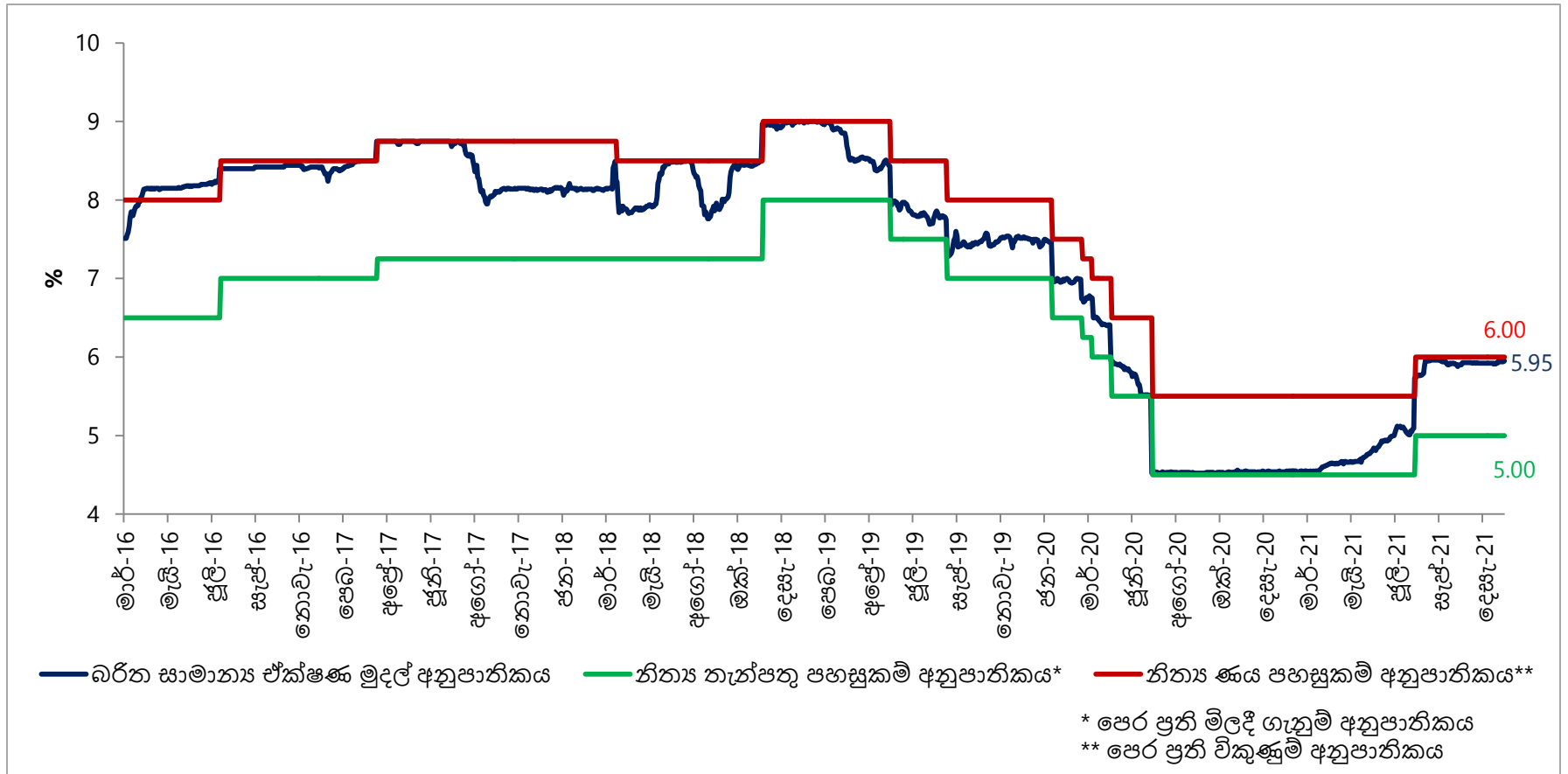
ශුද්ධ විදේශ වත්කම්



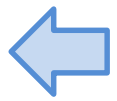
මූලාශ්‍රය: ශ්‍රී ලංකා මහ බැංකුව



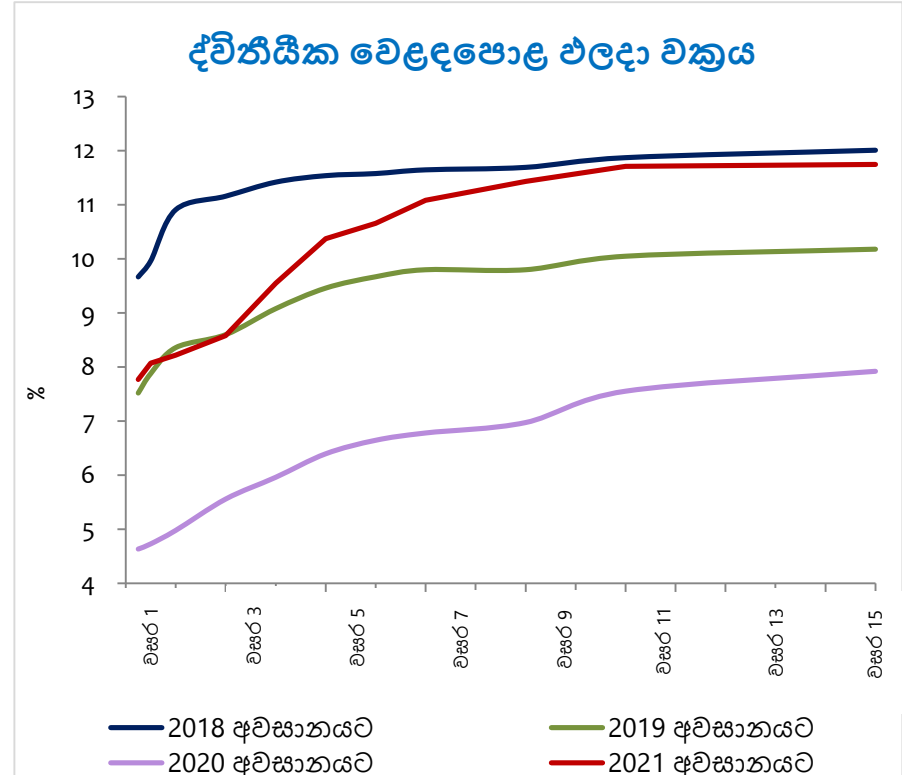
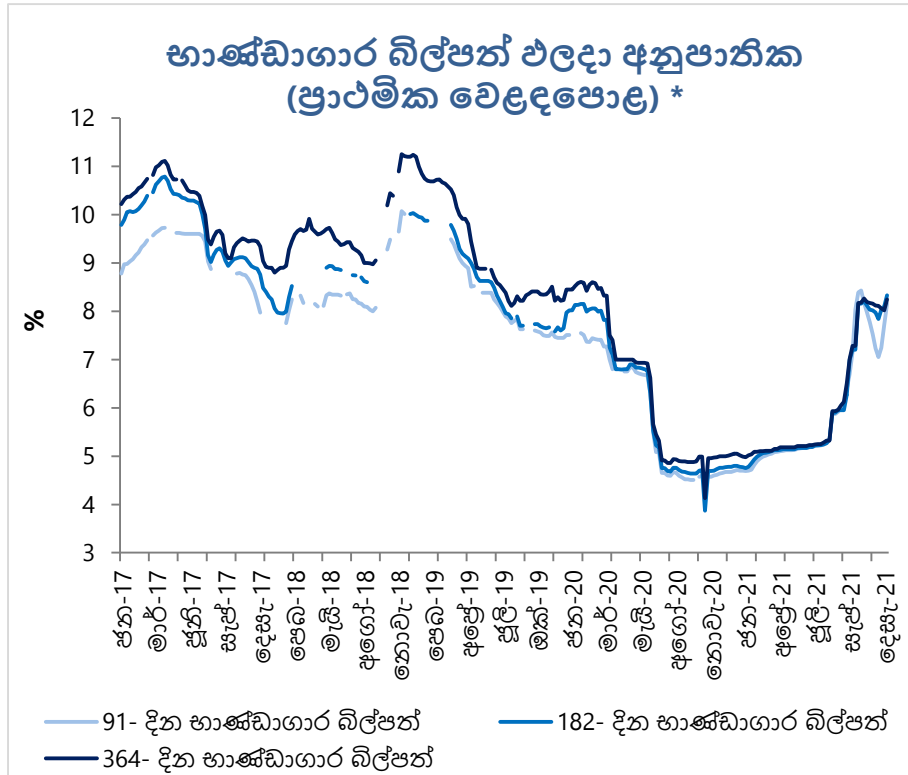
ප්‍රතිපත්ති පොලී අනුපාතික සහ එක්දින මුදල් වෙළෙඳපොළ අනුපාතික



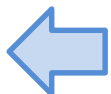
මූලාශ්‍රය: ශ්‍රී ලංකා මහ බැංකුව



භාණ්ඩාගාර බිල්පත් ඵලදා අනුපාතික සහ ඵලදා වක්‍රය



මූලාශ්‍රය: ශ්‍රී ලංකා මහ බැංකුව

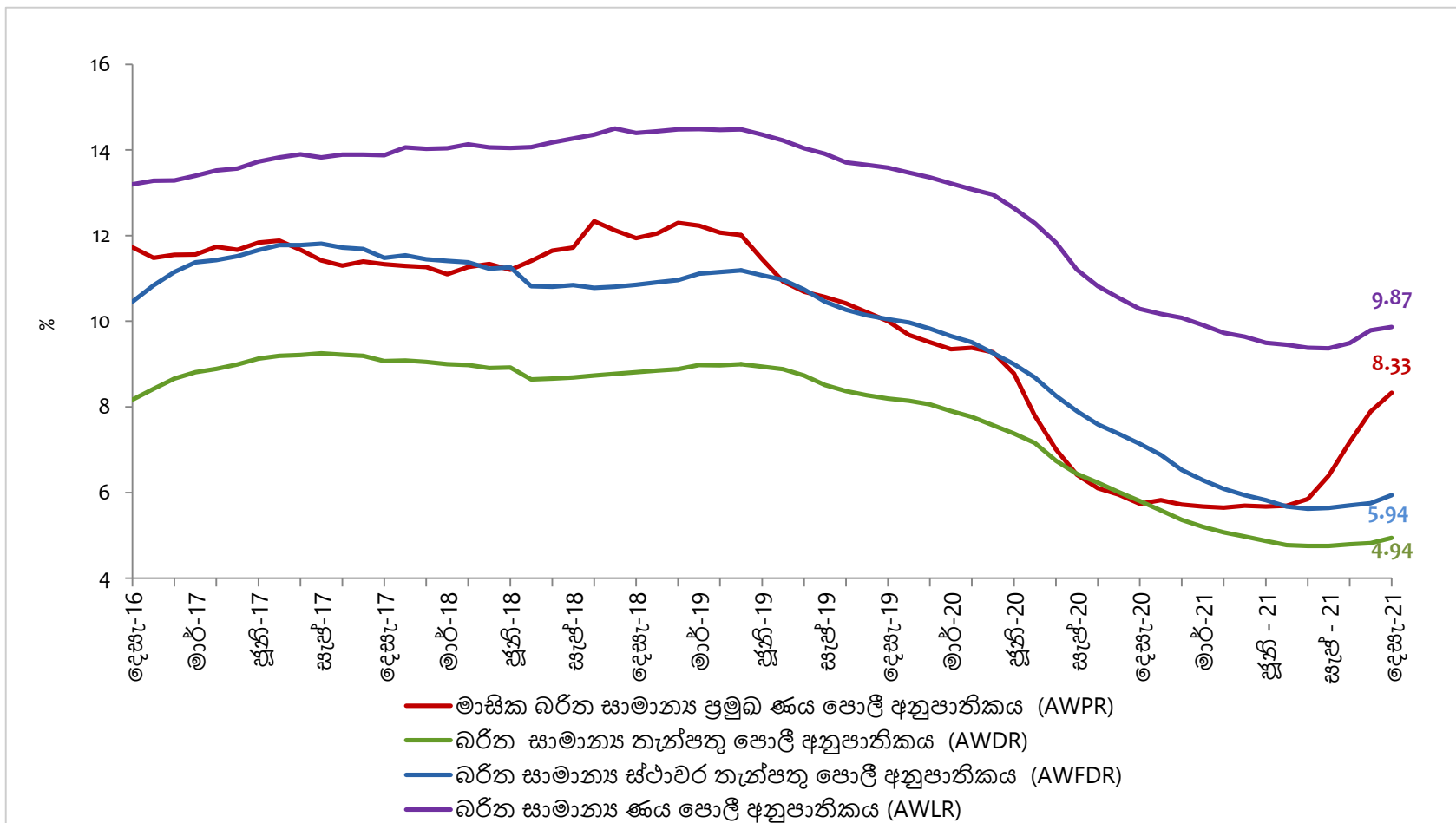


*ලංසු පිළිගත නොහැකි වීම හෝ අදාළ පරිණත කාලය සඳහා සුරැකුම්පත් නිකුත් ඉදිරිපත් නොකිරීම හේතුවෙන් ඇතැම් සති සඳහා ඵලදා අනුපාතික වාර්තා නොවේ.



ශ්‍රී ලංකා මහ බැංකුව
ආර්ථික පර්යේෂණ දෙපාර්තමේන්තුව

වෙළෙඳපොළ පොලී අනුපාතික



මූලාශ්‍රය: ශ්‍රී ලංකා මහ බැංකුව

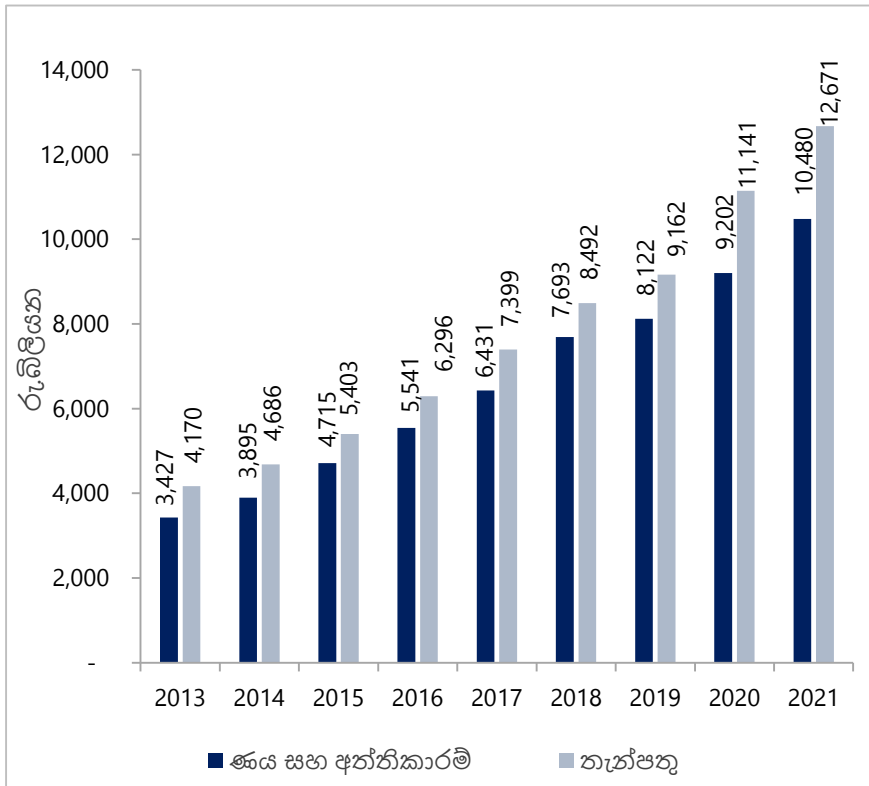


මූල්‍ය අංශය

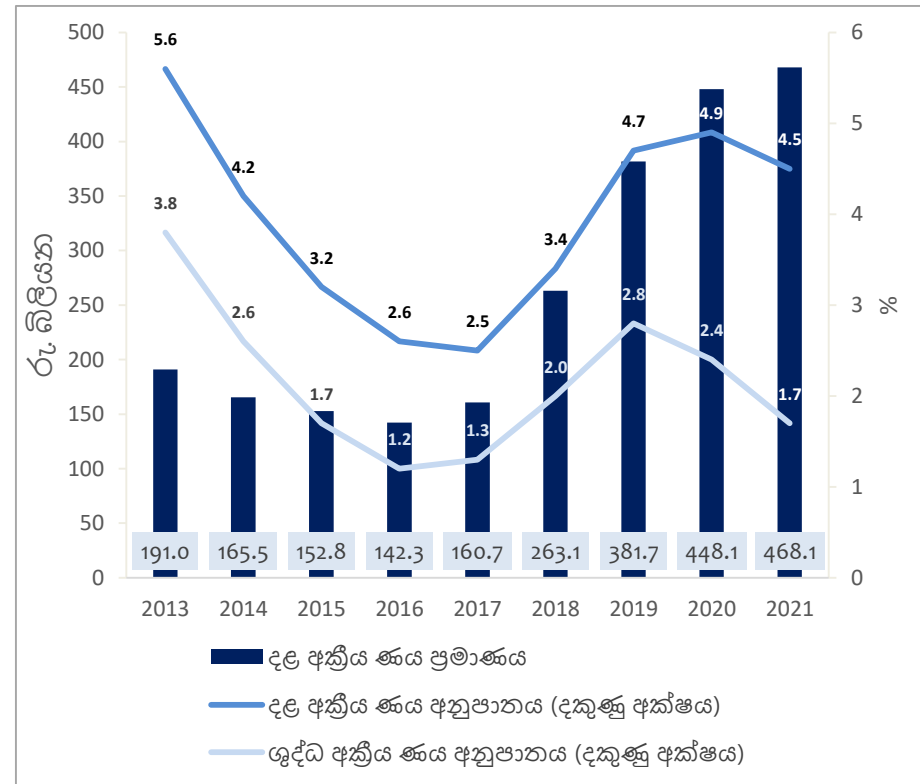


බැංකු අංශයේ දර්ශක (i)

බැංකු අංශයේ වත්කම් සහ වගකීම්



බැංකු අංශයේ අක්‍රීය ණය

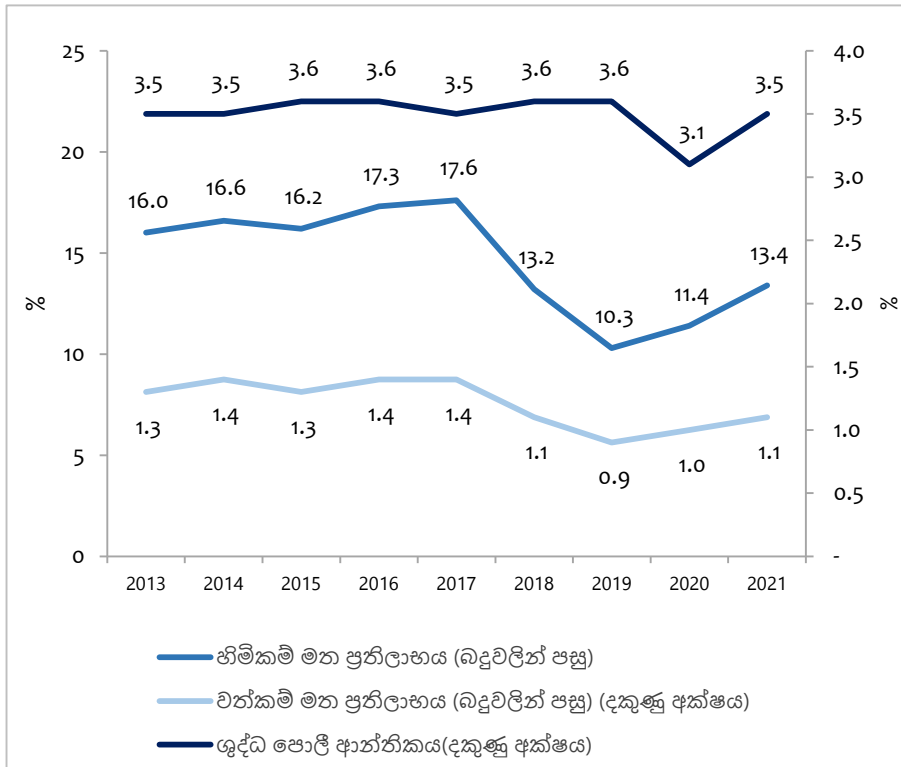


මූලාශ්‍රය: ශ්‍රී ලංකා මහ බැංකුව

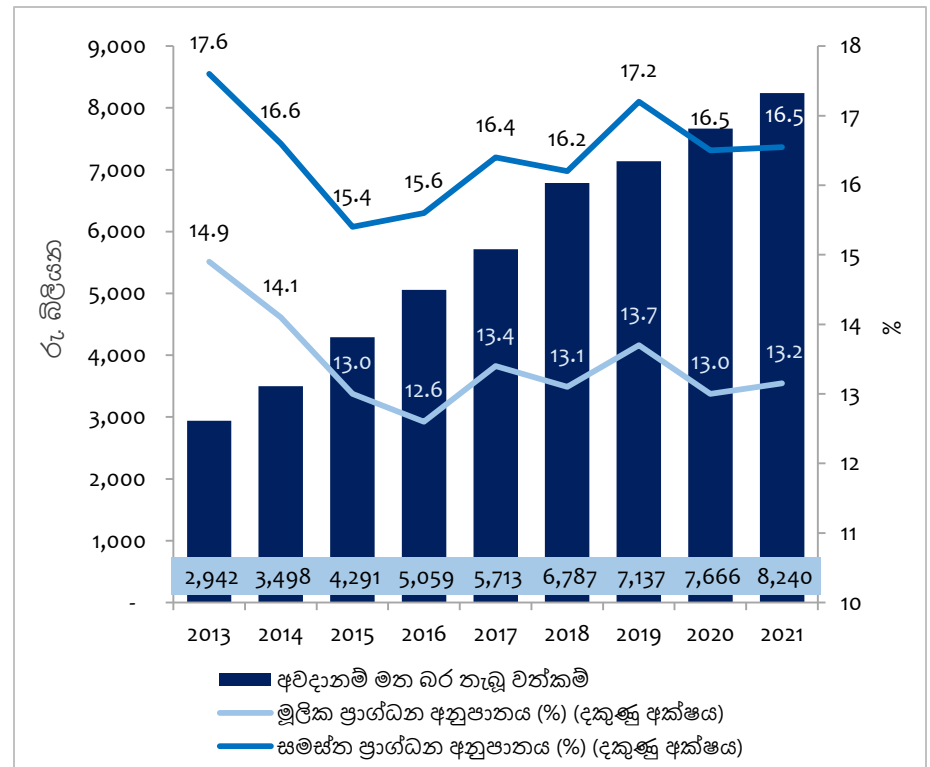


බැංකු අංශයේ දර්ශක (ii)

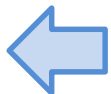
ලාභදායීත්ව දර්ශක



ප්‍රාග්ධන ප්‍රමාණාත්මකතා අනුපාතය



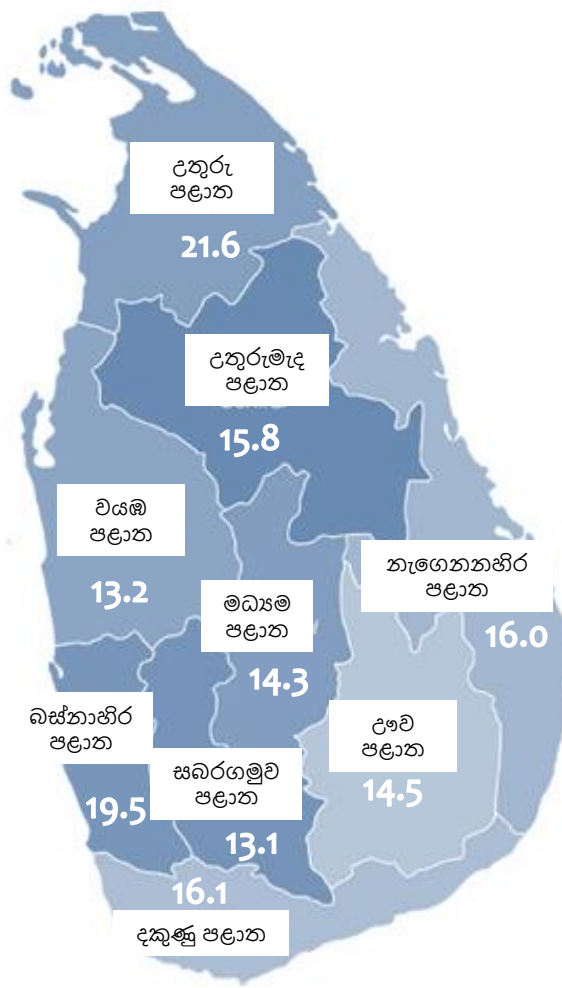
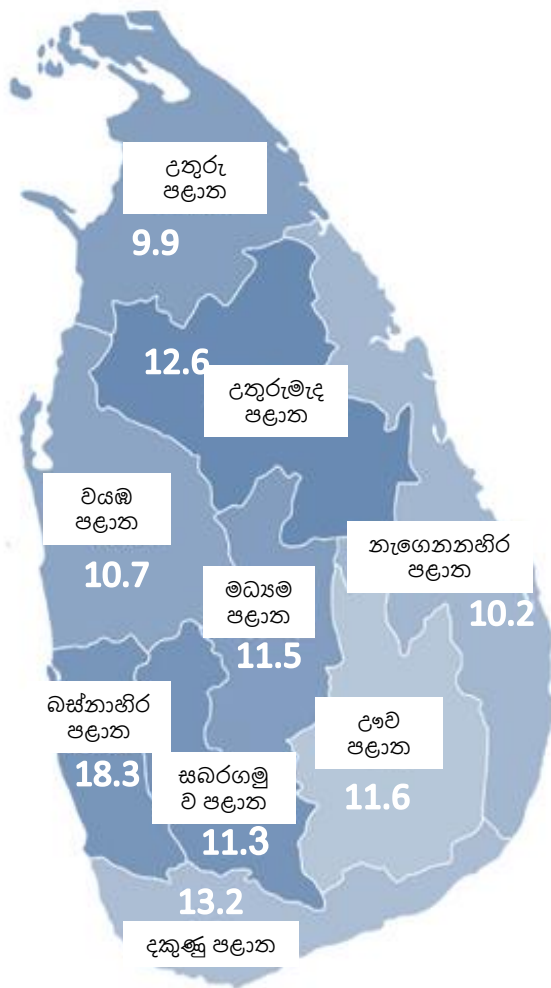
මූලාශ්‍රය: ශ්‍රී ලංකා මහ බැංකුව



පළාත් අනුව බැංකු ඝනත්වය*

2009

2021 Q4

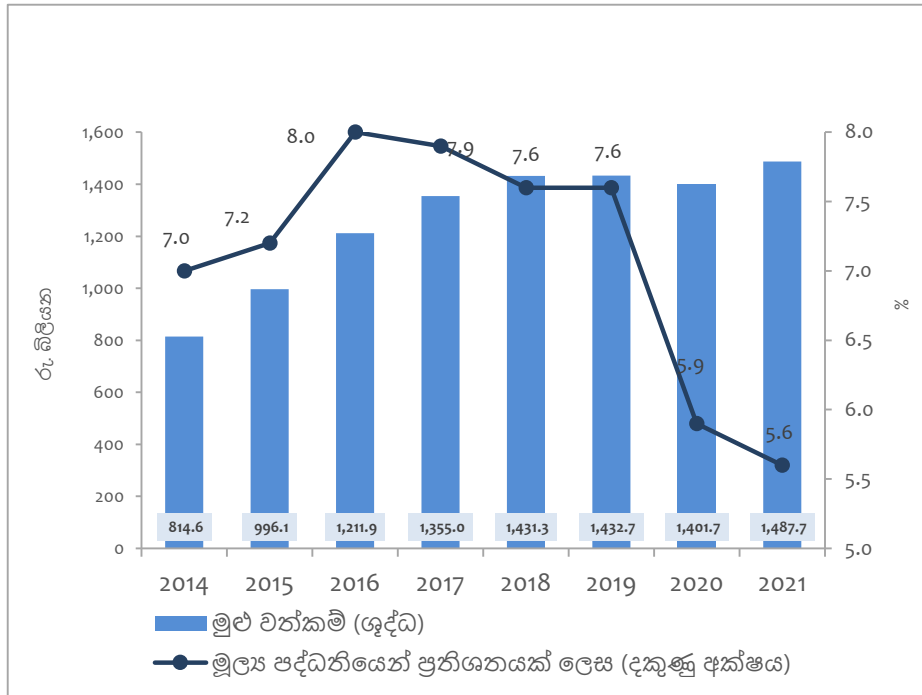


ශ්‍රී ලංකා මහ බැංකුව
ආර්ථික පර්යේෂණ දෙපාර්තමේන්තුව

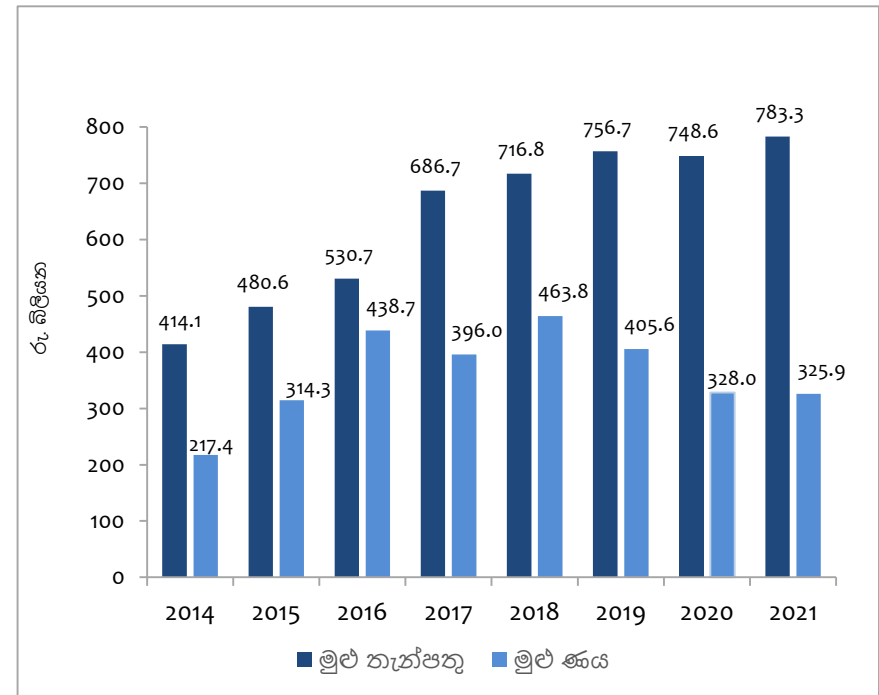
*ජනලේඛන හා සංඛ්‍යාලේඛන දෙපාර්තමේන්තුව මගින් ප්‍රකාශයට පත් කරනු ලබන ඇස්තමේන්තුගත මධ්‍ය වාර්ෂික ජනගහනය පදනම් කරගනිමින් පළාත් වශයෙන් බැංකු ඝනත්වය ගණනය කරනු ලබයි.

බැංකු තොරතුරු මූලාශ්‍ර අංශයේ දර්ශක (i)

බලපත්‍රලාභී මුදල් සමාගම් සහ විශේෂිත කල්බදු සමාගම් අංශයේ වත්කම්



බලපත්‍රලාභී මුදල් සමාගම් සහ විශේෂිත කල්බදු සමාගම් අංශයේ සමස්ත තැන්පතු සහ ණය ගැනීම්*



මූලාශ්‍රය: ශ්‍රී ලංකා මහ බැංකුව

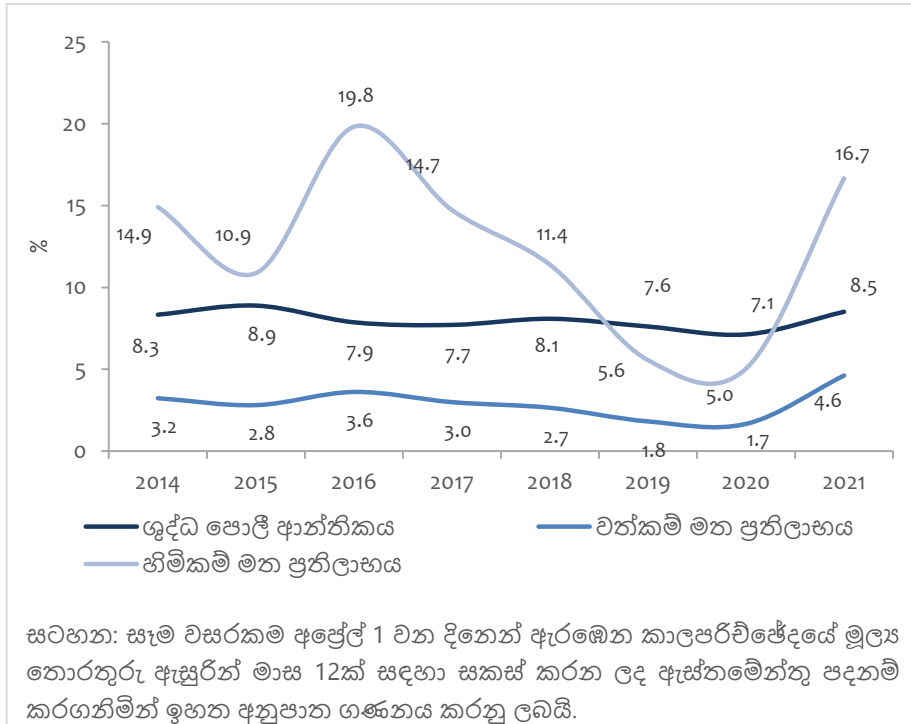
*තැන්පතු රැස්කිරීම සිදු කරන්නේ බලපත්‍රලාභී මූල්‍ය සමාගම් පමණි.



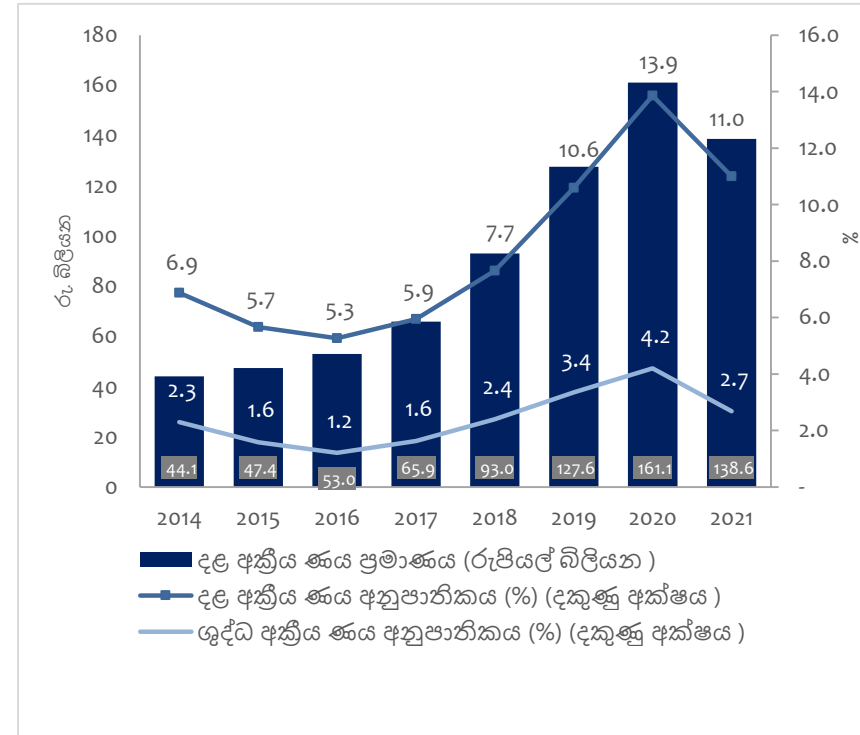
ශ්‍රී ලංකා මහ බැංකුව
ආර්ථික පර්යේෂණ දෙපාර්තමේන්තුව

බැංකු තොරතුරු මූල්‍ය අංශයේ දර්ශක (ii)

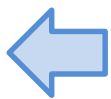
බලපත්‍රලාභී මුදල් සමාගම් සහ විශේෂිත කල්බදු සමාගම් අංශයේ ලාභදායීත්ව දර්ශක



අක්‍රීය ණය අන්තිකාරම්



මූලාශ්‍රය: ශ්‍රී ලංකා මහ බැංකුව

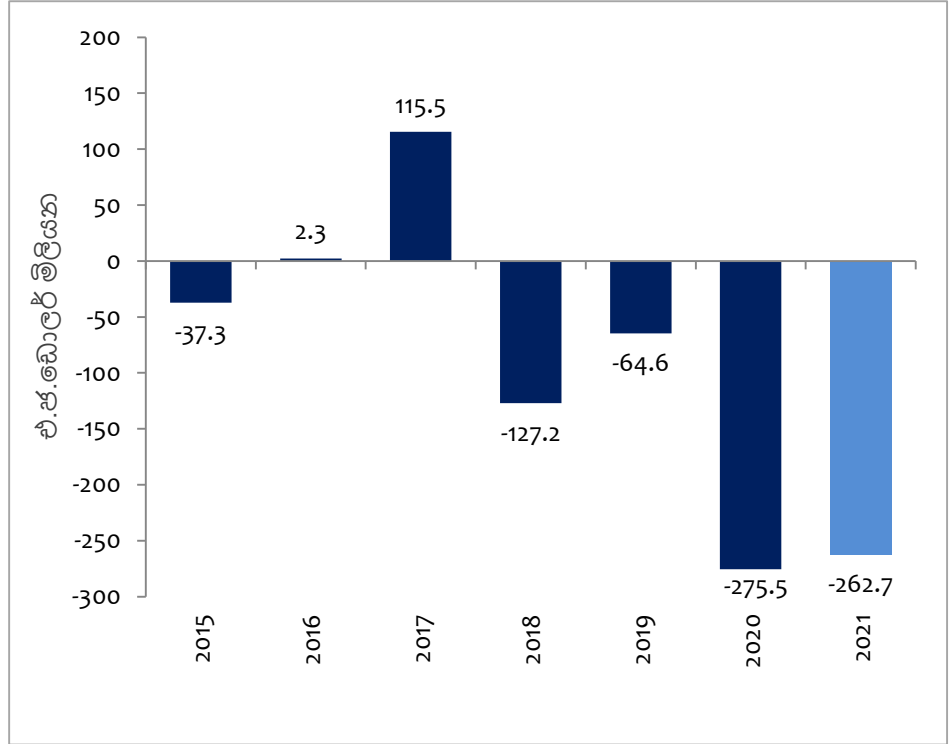
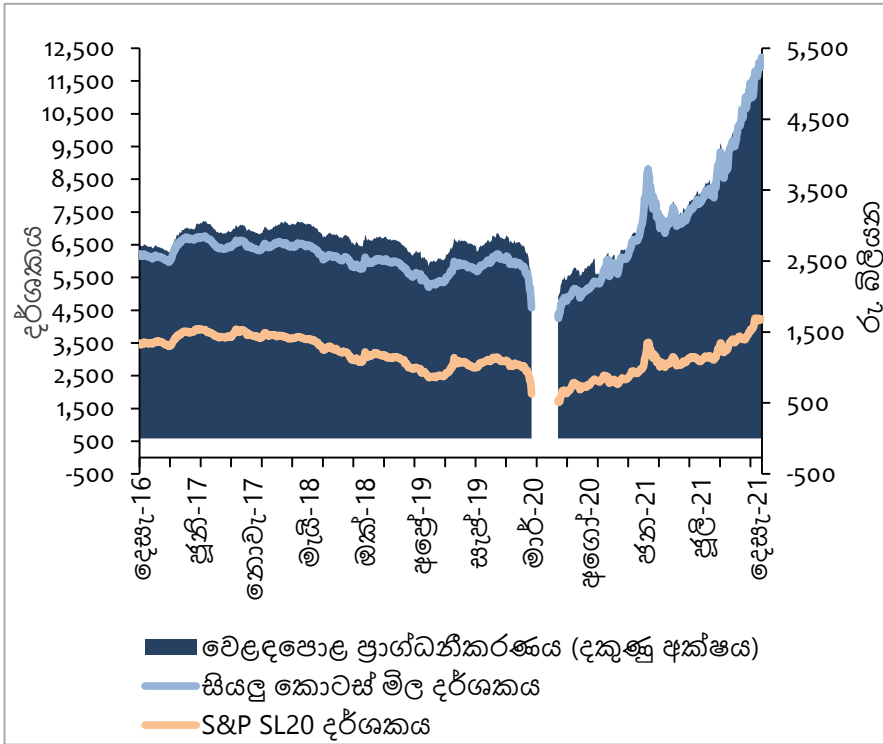


ශ්‍රී ලංකා මහ බැංකුව
ආර්ථික පර්යේෂණ දෙපාර්තමේන්තුව

කොටස් වෙළෙඳපොළ ක්‍රියාකාරීත්වය

කොටස් වෙළෙඳපොළ දර්ශක සහ කොළඹ කොටස් හුවමාරුවේ වෙළෙඳපොළ ප්‍රාග්ධනීකරණය (අ)

ද්විතීයික වෙළෙඳපොළ ශුද්ධ විදේශ ප්‍රාග්ධන ලැබීම්



මූලාශ්‍රය: කොළඹ කොටස් හුවමාරුව



(අ) කොවිඩ් -19 වසංගත ව්‍යාප්තියත් සමඟ රට තුළ පැවති තත්ත්වයන් හේතුකොට ගනිමින් 2020 වසරේ මාර්තු 23 සිට 2020 වසරේ මැයි 6 දක්වා කාලය තුළ කොළඹ කොටස් හුවමාරුව ක්‍රියාත්මක නොවීය.



ශ්‍රී ලංකා මහ බැංකුව
ආර්ථික පර්යේෂණ දෙපාර්තමේන්තුව

මෙම ප්‍රස්තාර මගින් ශ්‍රී ලංකාවේ සාර්ව ආර්ථික සහ මූල්‍ය ප්‍රවණතාවල සාරාංශයක් ඉදිරිපත් කෙරේ. මෙම ප්‍රස්තාර වලට අදාළ මූලාශ්‍ර සංඛ්‍යාත දත්ත ඉදිරිපත් කර නොමැත. විස්තරාත්මක සංඛ්‍යාත දත්ත ශ්‍රී ලංකා මහ බැංකු වෙබ් අඩවියෙන් ලබාගත හැකි අතර 2021 සිව්වන කාර්තුව සඳහා වූ දත්ත තාවකාලික දත්ත වේ.

