

ශ්‍රී ලංකාවේ සාර්ව ආර්ථික ප්‍රවණතා ප්‍රස්තාර ඇසුරින්

2024 මාර්තු

සටහන : මෙම කාර්තුමය වශයෙන් ප්‍රකාශයට පත් කරන සාර්ව ආර්ථික ප්‍රවණතා ප්‍රස්ථාර තුළ
නිකුත් කරන දිනය වන විට (08.04.2024) අදාළ කාර්තුව සඳහා පැවති නවතම දත්ත
ඇතුළත් වේ.



ශ්‍රී ලංකා මහ බැංකුව
ආර්ථික පර්යේෂණ දෙපාර්තමේන්තුව

පෙළගැස්ම

මූර්ත අංශය සහ උද්ධමනය

මූර්ත දළ දේශීය නිෂ්පාදනයේ වර්ධනය (වාර්ෂික /කාර්තුමය)
ආංශික දළ දේශීය නිෂ්පාදනයේ වර්ධනය
ඒකපුද්ගල දළ දේශීය නිෂ්පාදනය
කාර්මික නිෂ්පාදන දර්ශකය
සේවා වියුක්තිය
දරිද්‍රතාව
කොළඹ පාරිභෝගික මිල දර්ශකය මත
පදනම් වූ උද්ධමනය
ජාතික පාරිභෝගික මිල දර්ශකය මත
පදනම් වූ උද්ධමනය
නිෂ්පාදකයන්ගේ මිල දර්ශකය

විදේශීය අංශය

වෙළඳ භාණ්ඩ අපනයන ඉපැයීම්
වෙළඳ භාණ්ඩ ආනයන වියදම්
වෙළඳ ශේෂය
සංචාරක කර්මාන්තය : පැමිණීම් සහ ඉපැයීම්
සංචාරක කර්මාන්තය : මාසික පැමිණීම්
විදේශ සේවා නියුක්තියන්ගේ ප්‍රේෂණ
ජංගම ගිණුමේ ශේෂය
විදේශීය සෘජු ආයෝජන ලැබීම්
ගෙවුම් තුලනය
දළ නිල සංචිත
විනිමය අනුපාතිකයන්ගේ හැසිරීම

රාජ්‍ය මූල්‍ය අංශය

රාජ්‍ය ආදායම
රාජ්‍ය වියදම
රාජ්‍ය ආයෝජන
අයවැය හිඟය
මධ්‍යම රජයේ ණය

මුදල් අංශය

සංචිත මුදල් වර්ධනය සහ මුදල් ගුණකය
පුළුල් මුදල් වර්ධනය
පෞද්ගලික අංශයට ලබා දුන් ණය
රජයට ලබා දුන් ශුද්ධ ණය
රාජ්‍ය සංස්ථා වෙත ලබා දුන් ණය
ශුද්ධ විදේශ වත්කම්
ප්‍රතිපත්ති පොලී අනුපාතිකය සහ එක්දින මුදල්
වෙළඳපොළ පොලී අනුපාතික
භාණ්ඩාගාර බිල්පත් ඵලදා අනුපාතික සහ ඵලදා
වකුය
වෙළඳපොළ පොලී අනුපාතික

මූල්‍ය අංශය

බැංකු අංශයේ දර්ශක (i)
බැංකු අංශයේ දර්ශක (ii)
බැංකු ඝනත්වය
බැංකු නොවන මූල්‍ය අංශයේ දර්ශක (i)
බැංකු නොවන මූල්‍ය අංශයේ දර්ශක (ii)
කොටස් වෙළඳපොළ ක්‍රියාකාරීත්වය

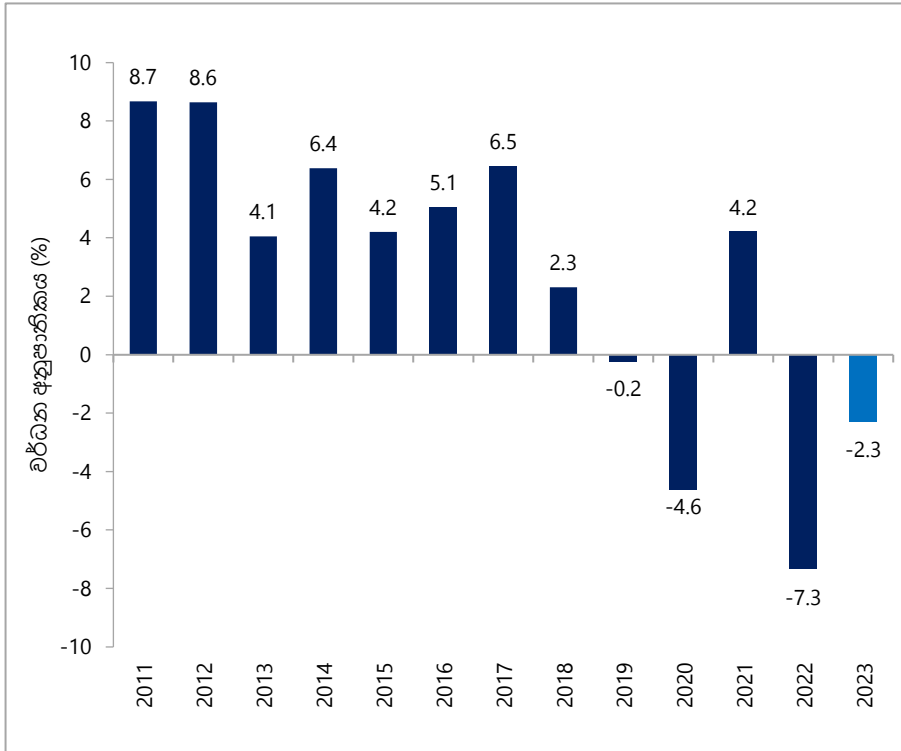


මූර්ත අංශය සහ උද්ධමනය

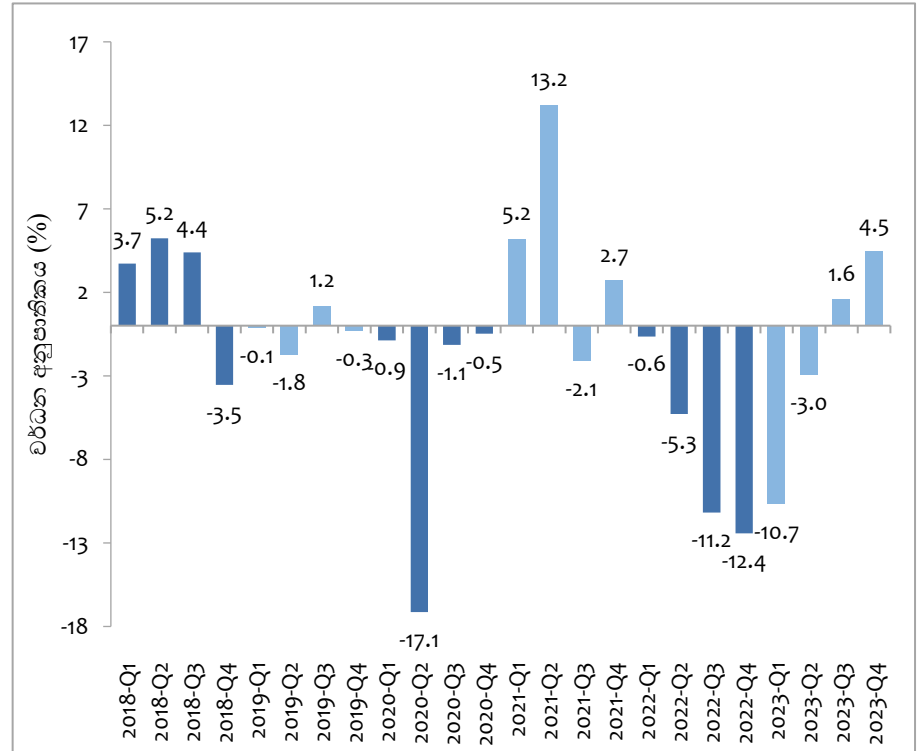


මුර්ත දළ දේශීය නිෂ්පාදිතයේ වර්ධනය

වාර්ෂික මුර්ත ද.දේ.නි.යේ වර්ධනය



කාර්තූමය මුර්ත ද.දේ.නි.යේ වර්ධනය



මූලාශ්‍රය: ජනලේඛන හා සංඛ්‍යාලේඛන දෙපාර්තමේන්තුව



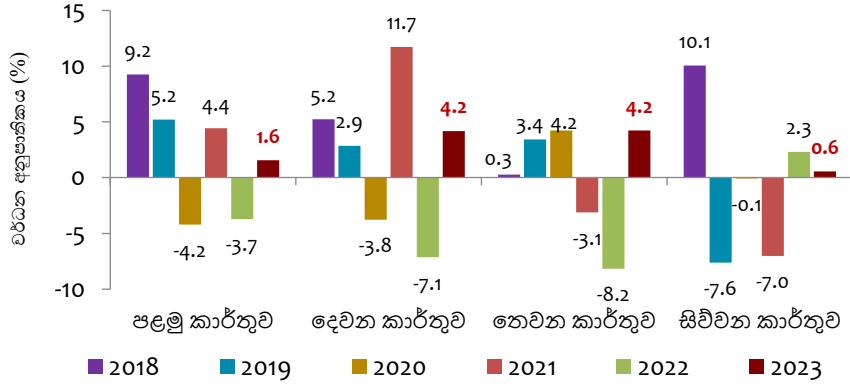
සටහන: මෙම දත්ත 2024 මාර්තු 15 දින ජනලේඛන සහ සංඛ්‍යාලේඛන දෙපාර්තමේන්තුව විසින් ප්‍රකාශයට පත් කරන ලද නවතම ද.දේ.නි. ඇස්තමේන්තු (පදනම් වර්ෂය 2015) මත පදනම් වී ඇත. 2021 වසරේ සිට දත්ත සංශෝධනය වී ඇත.



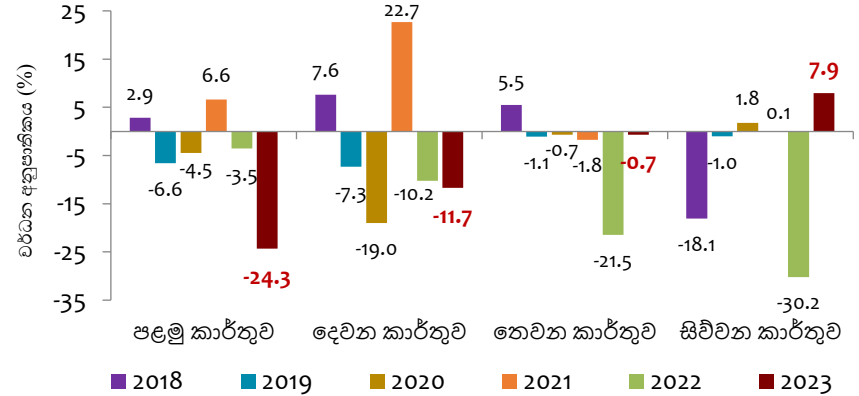
ශ්‍රී ලංකා මහ බැංකුව
ආර්ථික පර්යේෂණ දෙපාර්තමේන්තුව

ආංශික ද.දේ.නි.යේ වර්ධනය

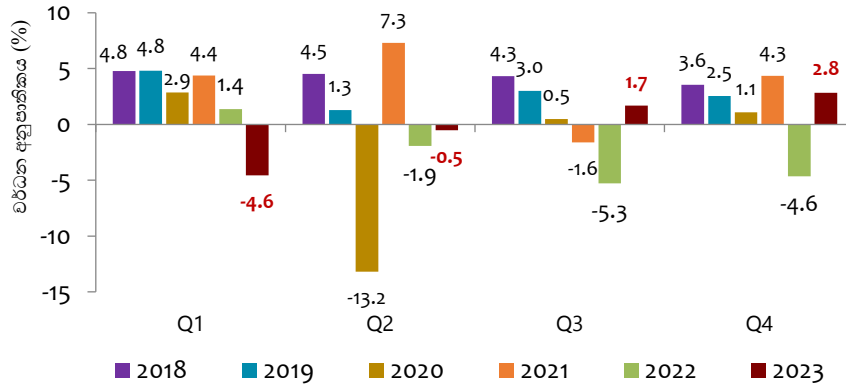
කෘෂි අංශය



කාර්මික අංශය



සේවා අංශය



මූලාශ්‍රය: ජනලේඛන හා සංඛ්‍යාලේඛන දෙපාර්තමේන්තුව

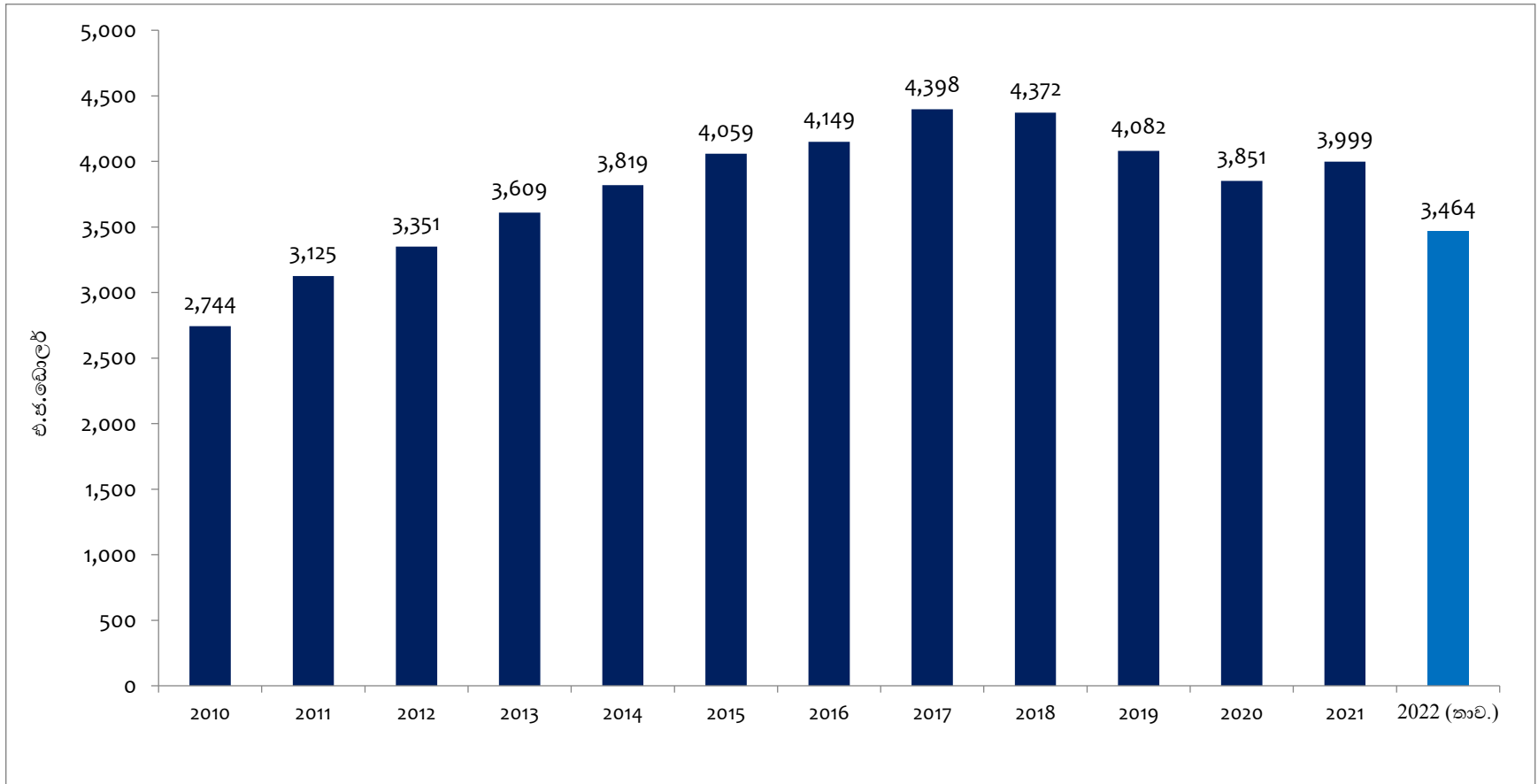


සටහන: මෙම දත්ත 2024 මාර්තු 15 දින ජනලේඛන සහ සංඛ්‍යාලේඛන දෙපාර්තමේන්තුව විසින් ප්‍රකාශයට පත් කරන ලද නවතම ද.දේ.නි. ඇස්තමේන්තු (පදනම් වර්ෂය 2015) මත පදනම් වී ඇත. 2021 වසරේ සිට දත්ත සංශෝධනය වී ඇත.



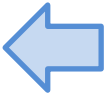
ශ්‍රී ලංකා මහ බැංකුව
ආර්ථික පර්යේෂණ දෙපාර්තමේන්තුව

ඒක පුද්ගල දළ දේශීය නිෂ්පාදිතය



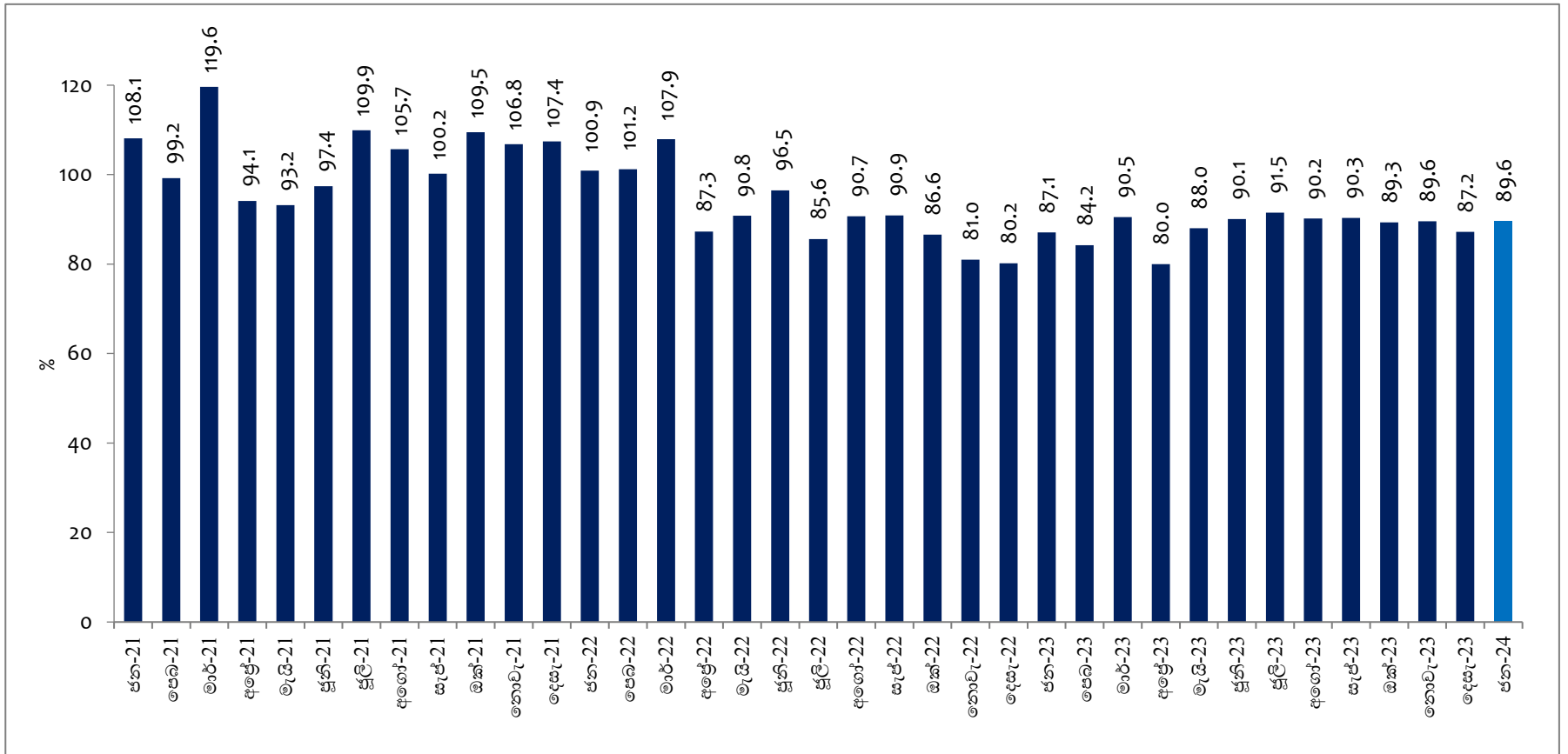
මූලාශ්‍ර: ජනලේඛන හා සංඛ්‍යාලේඛන දෙපාර්තමේන්තුව
ශ්‍රී ලංකා මහ බැංකුව

සටහන: 2010-2014 කාලය තුළ දත්ත 2010 පදනම් වර්ෂයේ දැනෙන්නේ. මත පදනම් වන අතර 2015 සිට දත්ත 2015 පදනම් වර්ෂයේ දැනෙන්නේ. මත පදනම් වේ.



ශ්‍රී ලංකා මහ බැංකුව
ආර්ථික පර්යේෂණ දෙපාර්තමේන්තුව

කාර්මික නිෂ්පාදන දර්ශකය

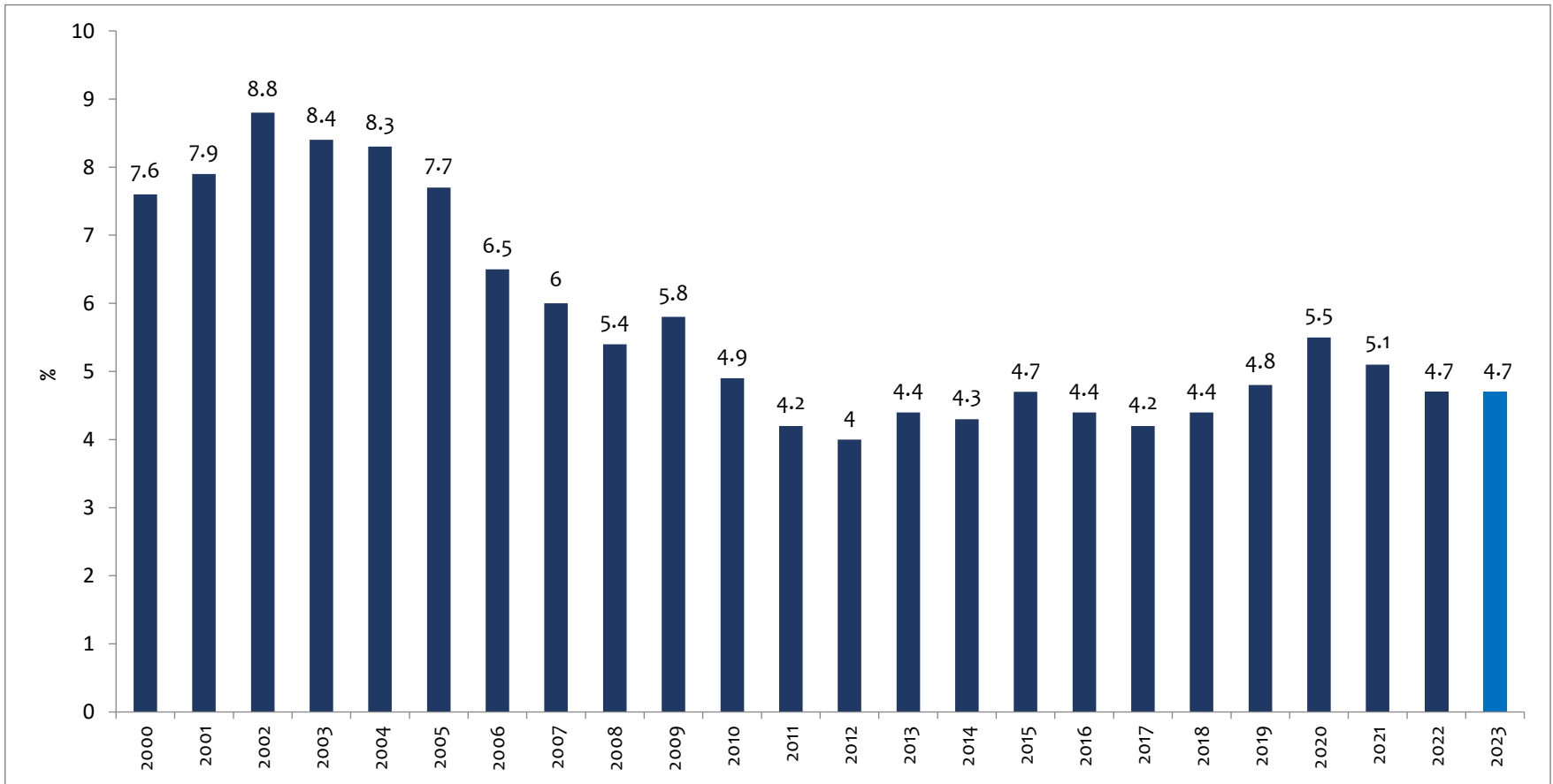


මූලාශ්‍රය: ජනලේඛන හා සංඛ්‍යාලේඛන දෙපාර්තමේන්තුව

සටහන: කාර්මික නිෂ්පාදන දර්ශකය (2015=100) මත පදනම්වන අතර 2023 ජනවාරි මාසයේ සිට දැන් සංශෝධිතය.



සේවා විද්‍යුක්තිය

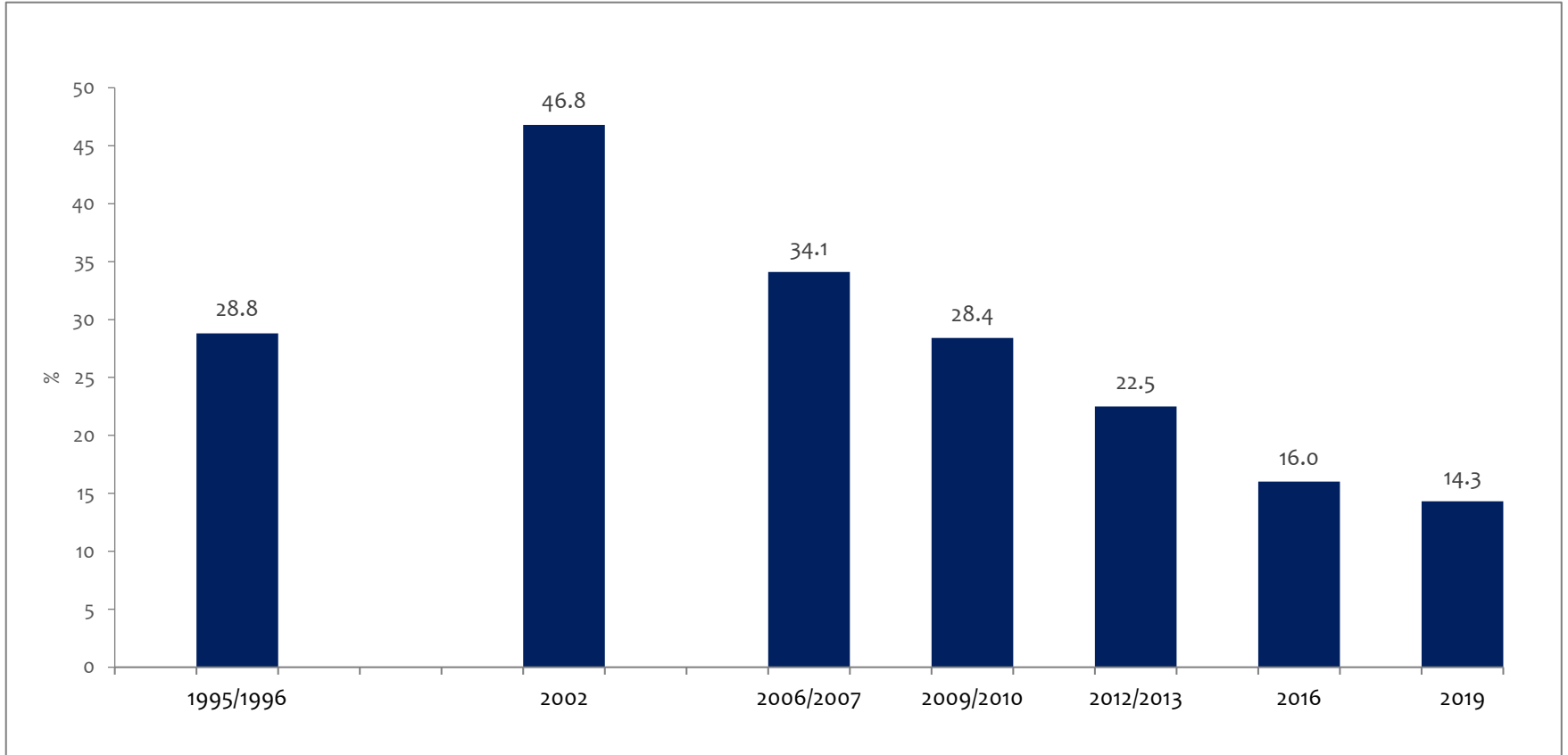


මූලාශ්‍රය: ජනලේඛන හා සංඛ්‍යාලේඛන දෙපාර්තමේන්තුව



දරිද්‍රතාව

දිළිඳු ජනගහන ප්‍රතිශතය



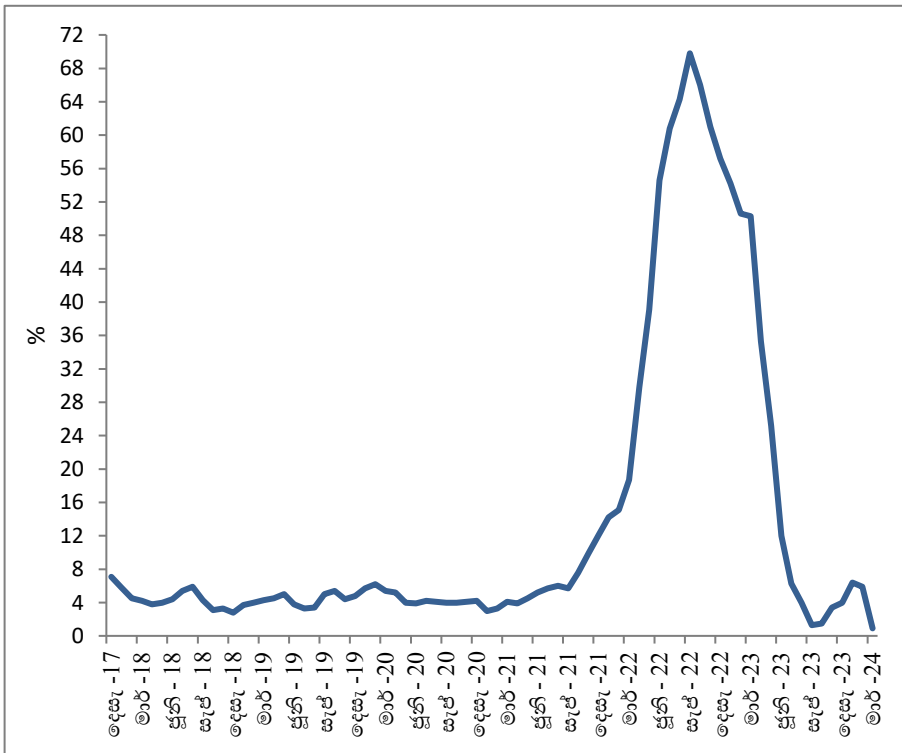
මූලාශ්‍රය: ජනලේඛන හා සංඛ්‍යාලේඛන දෙපාර්තමේන්තුව

සටහන: 2019 ගෘහ ඒකක ආදායම් වියදම් සමීක්ෂණයෙහි දත්ත භාවිතයෙන් ගණනය කරන ලද දරිද්‍රතා රේඛාව මත පදනම්ව.

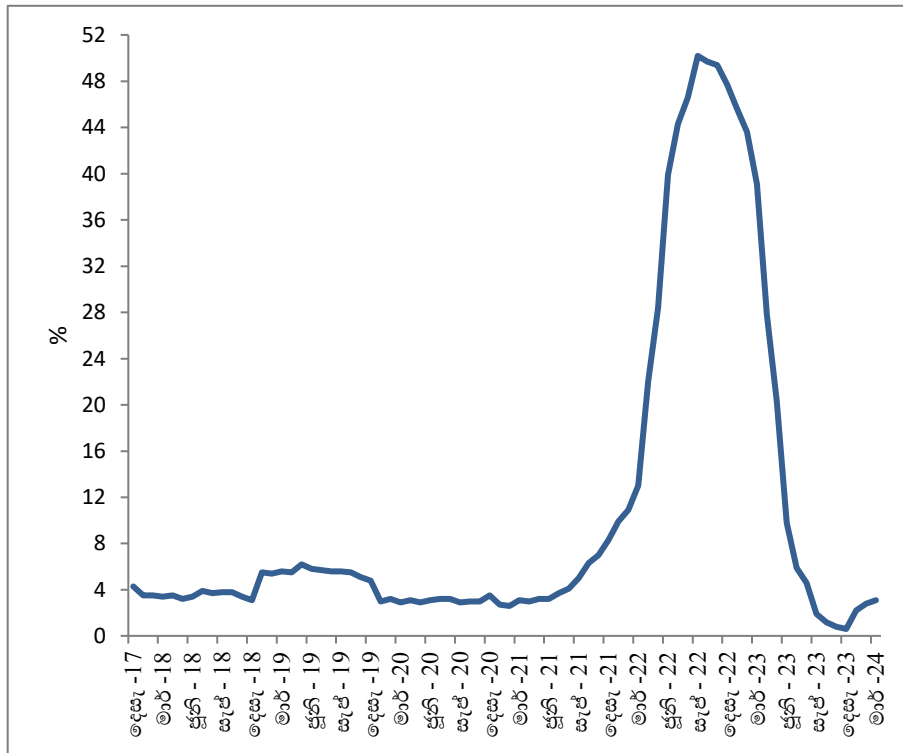


කොළඹ පාරිභෝගික මිල දර්ශකය මත පදනම් වූ උද්ධමනය

වාර්ෂික ලක්ෂ්‍යමය මතුපිට උද්ධමනය



වාර්ෂික ලක්ෂ්‍යමය මූලික උද්ධමනය*



මූලාශ්‍රය: ජනලේඛන හා සංඛ්‍යාලේඛන දෙපාර්තමේන්තුව

*මූලික උද්ධමනය ගණනය කර ඇත්තේ නිතර මිල උච්චාවචන සහිත ආහාර, බලශක්ති සහ ප්‍රවාහන යන අයිතම කොළඹ පාරිභෝගික මිල දර්ශකයෙන් ඉවත් කිරීමෙනි.

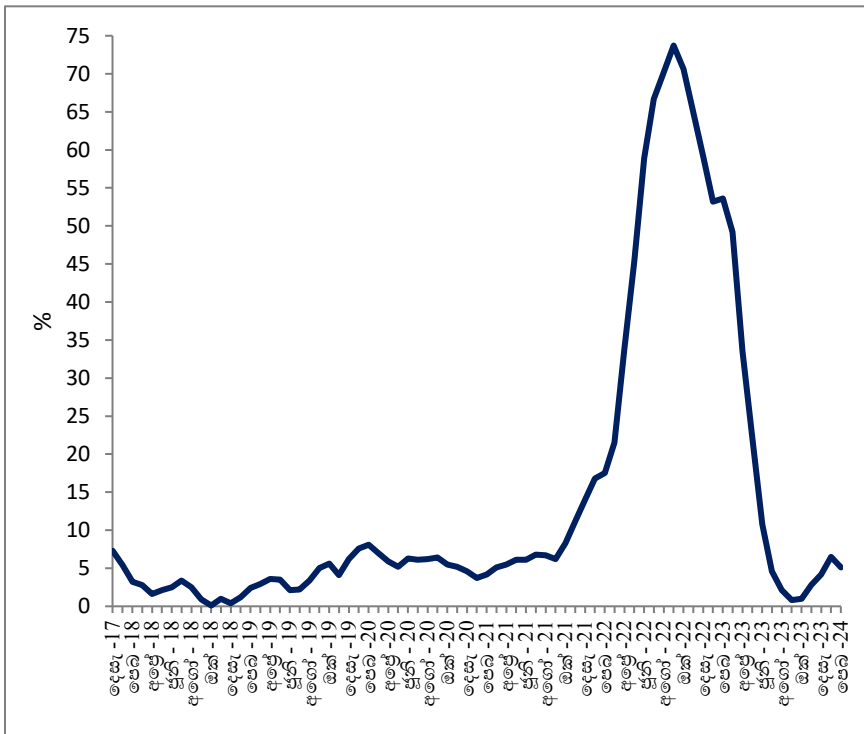
සටහන : ජනලේඛන හා සංඛ්‍යාලේඛන දෙපාර්තමේන්තුව විසින් 2023 පෙබරවාරි මාසයේ සිට කො.පා.මි.ද. නව පදනම් වර්ෂය වන 2021=100 යටතේ ප්‍රකාශයට පත් කිරීම ආරම්භ කරන ලද අතර පැරණි පදනම් වර්ෂය වන 2013=100 යටතේ කො.පා.මි.ද. ප්‍රකාශයට පත් කිරීම අත්හිටුවන ලදී. ඒ අනුව, 2023 ජනවාරි මාසයේ සිට රූප සටහනේ දක්වා ඇති දත්ත නව පදනම් වර්ෂය වන 2021=100 මත පදනම් වේ.



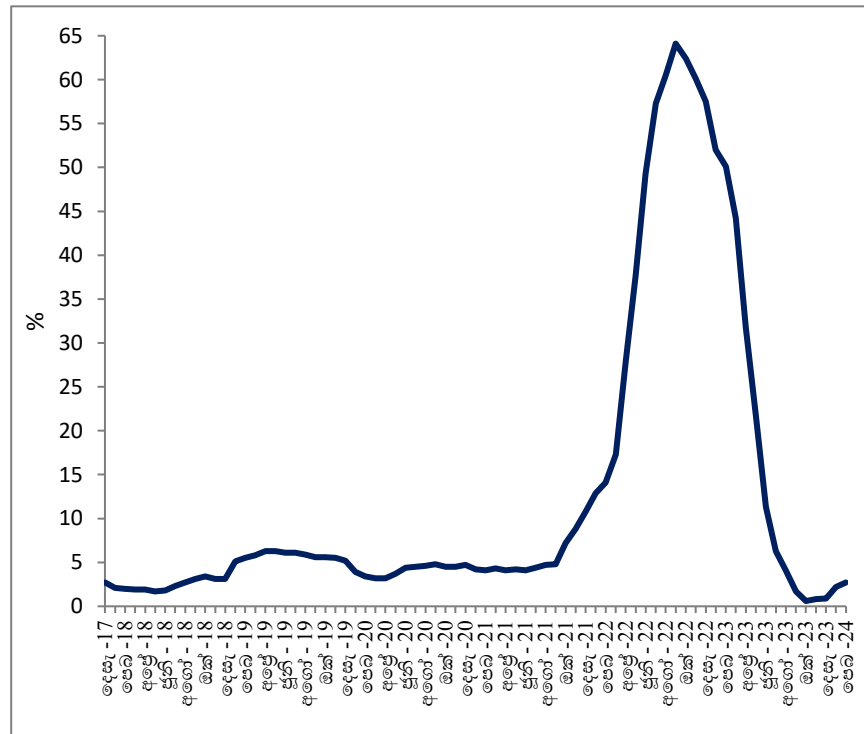
ශ්‍රී ලංකා මහ බැංකුව
ආර්ථික පර්යේෂණ දෙපාර්තමේන්තුව

ජාතික පාරිභෝගික මිල දර්ශකය මත පදනම් වූ උද්ධමනය

වාර්ෂික ලක්ෂ්‍යමය මතුපිට උද්ධමනය



වාර්ෂික ලක්ෂ්‍යමය මූලික උද්ධමනය*



මූලාශ්‍රය: ජනලේඛන හා සංඛ්‍යාලේඛන දෙපාර්තමේන්තුව



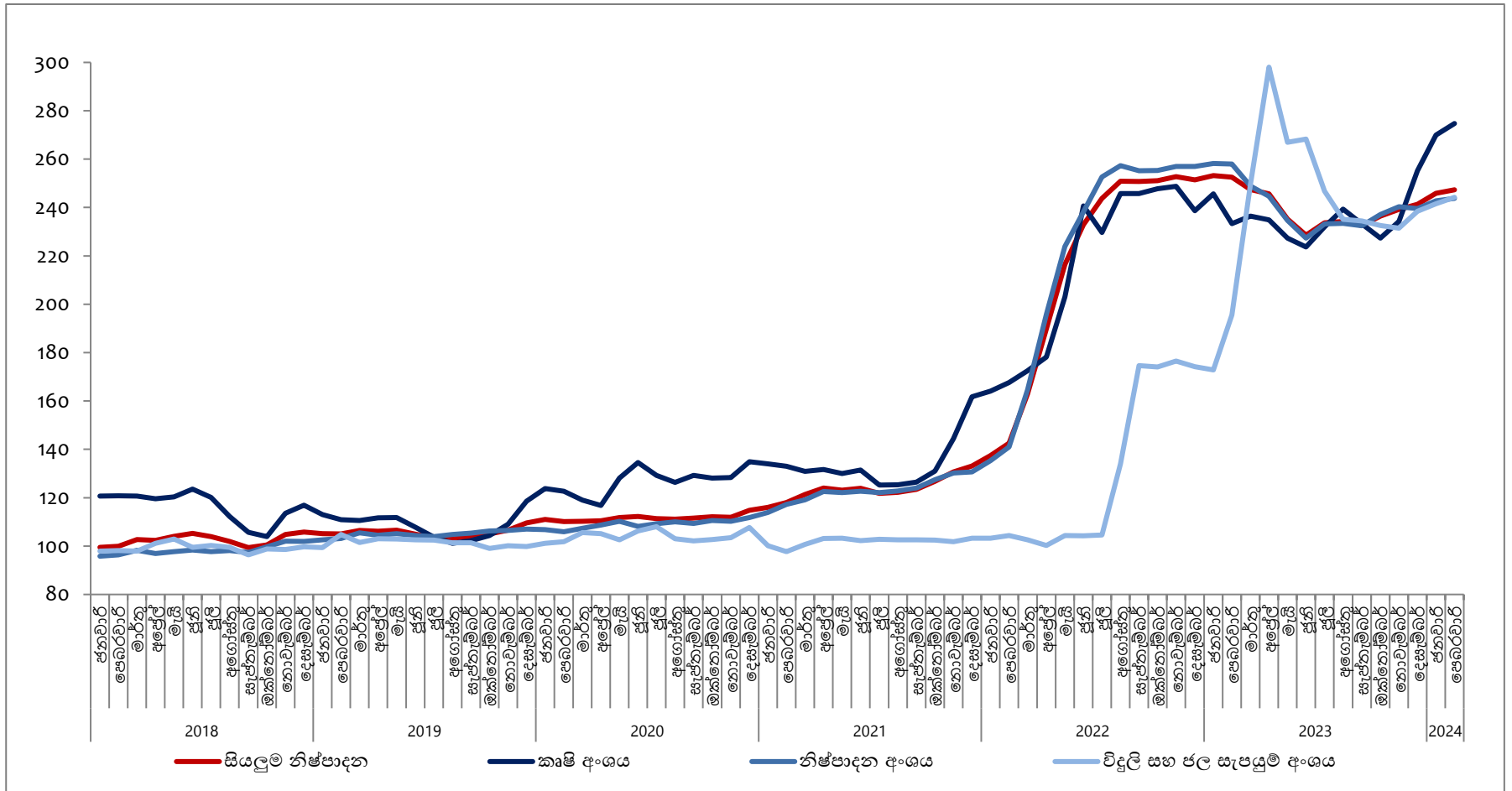
*මූලික උද්ධමනය ගණනය කර ඇත්තේ නිතර මිල උච්චාවචන සහිත ආහාර, බලශක්ති සහ ප්‍රවාහන යන අයිතම ජාතික පාරිභෝගික මිල දර්ශකයෙන් ඉවත් කිරීමෙනි.

සටහන : ජනලේඛන හා සංඛ්‍යාලේඛන දෙපාර්තමේන්තුව විසින් 2023 ජනවාරි මාසයේ සිට ජා.පා.මි.ද. නව පදනම් වර්ෂය වන 2021=100 යටතේ ප්‍රකාශයට පත් කිරීම ආරම්භ කරන ලද අතර පැරණි පදනම් වර්ෂය වන 2013=100 යටතේ ජා.පා.මි.ද. ප්‍රකාශයට පත් කිරීම අත්හිටුවන ලදී. ඒ අනුව 2023 ජනවාරි මාසයේ සිට රූප සටහනේ දක්වා ඇති දත්ත නව පදනම් වර්ෂය වන 2021=100 මත පදනම් වේ.



ශ්‍රී ලංකා මහ බැංකුව
ආර්ථික පර්යේෂණ දෙපාර්තමේන්තුව

නිෂ්පාදකයන්ගේ මිල දර්ශකය*



මූලාශ්‍රය: ජනලේඛන හා සංඛ්‍යාලේඛන දෙපාර්තමේන්තුව

*නිෂ්පාදකයන්ගේ මිල දර්ශකය(2018 ජූලි මාසයේ=100) මත පදනම්ව



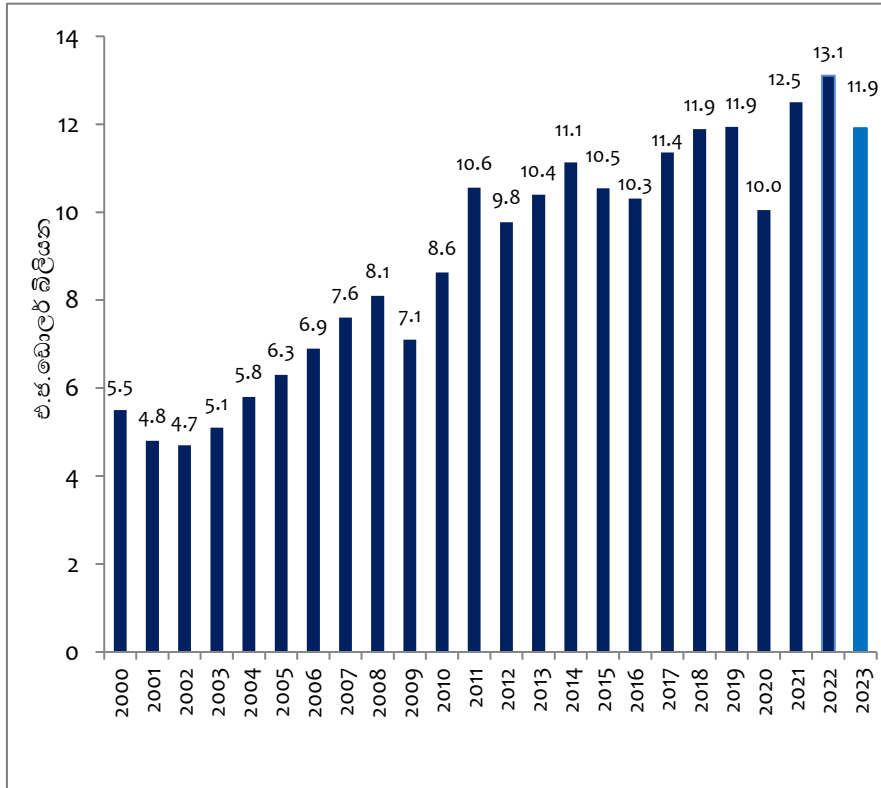
ශ්‍රී ලංකා මහ බැංකුව
ආර්ථික පර්යේෂණ දෙපාර්තමේන්තුව

විදේශීය අංශය

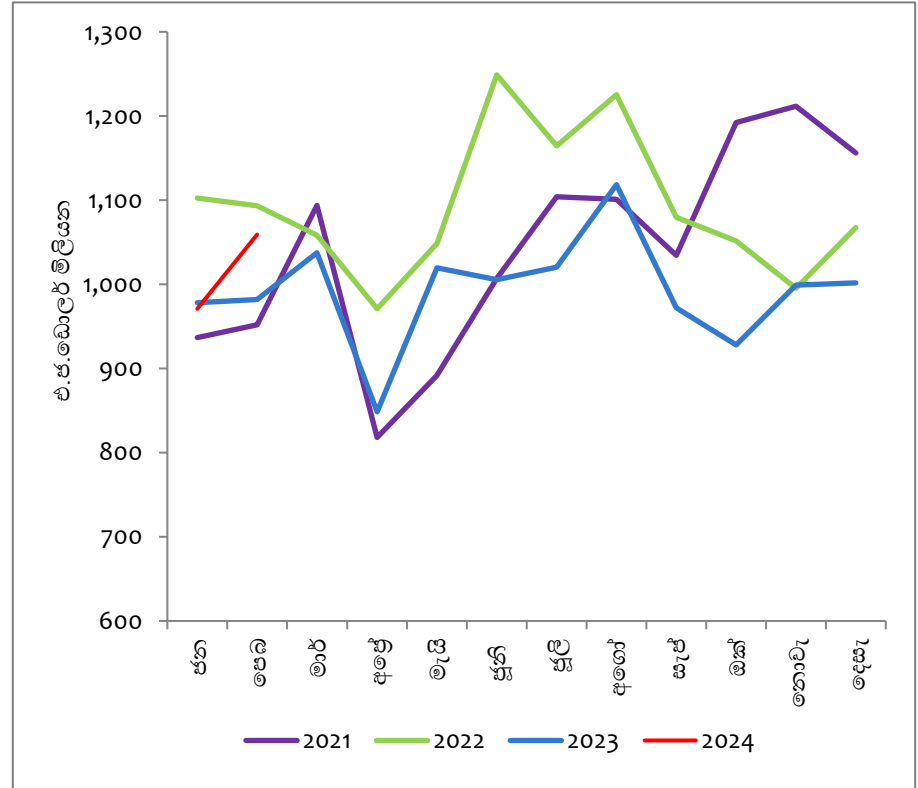


වෙළඳ භාණ්ඩ අපනයන ඉපැයීම්

වෙළඳ භාණ්ඩ අපනයන - වාර්ෂික



වෙළඳ භාණ්ඩ අපනයන - මාසික

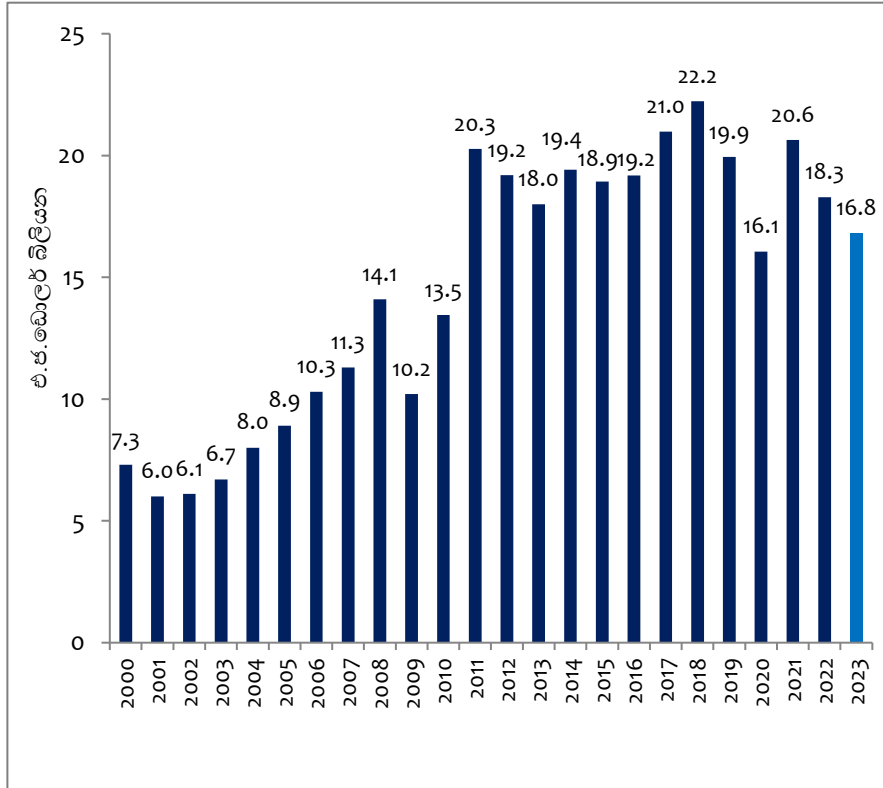


මූලාශ්‍ර: ශ්‍රී ලංකා මහ බැංකුව සහ ශ්‍රී ලංකා රේගු අධිකාරිය

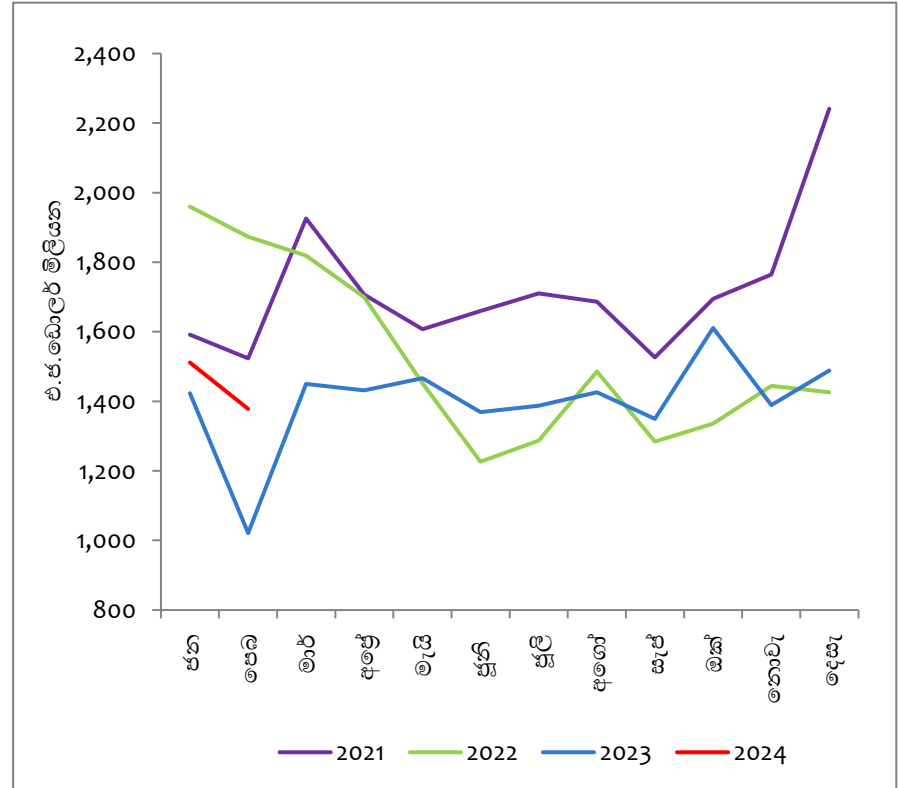


වෙළඳ භාණ්ඩ ආනයන වියදම්

වෙළඳ භාණ්ඩ ආනයන - වාර්ෂික



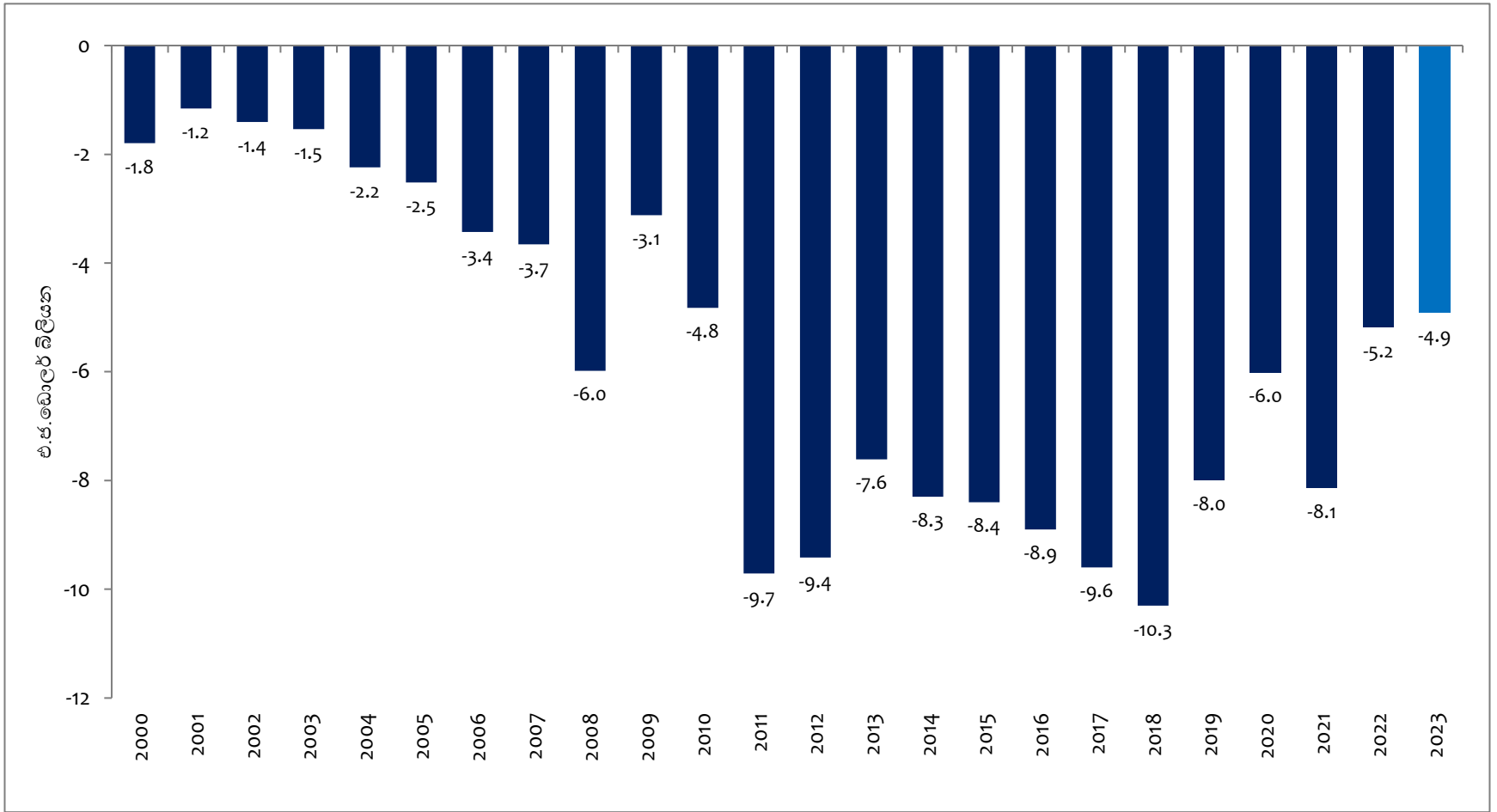
වෙළඳ භාණ්ඩ ආනයන - මාසික



මූලාශ්‍ර: ශ්‍රී ලංකා මහ බැංකුව සහ ශ්‍රී ලංකා රේගු අධිකාරිය



වෙළඳ ශේෂය

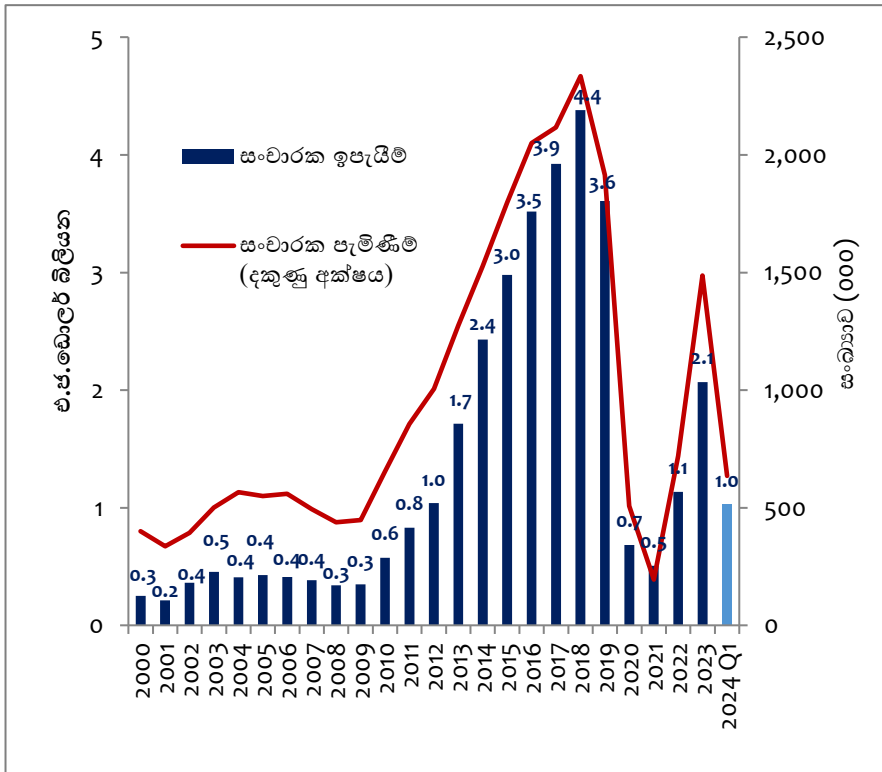


මූලාශ්‍රය: ශ්‍රී ලංකා මහ බැංකුව

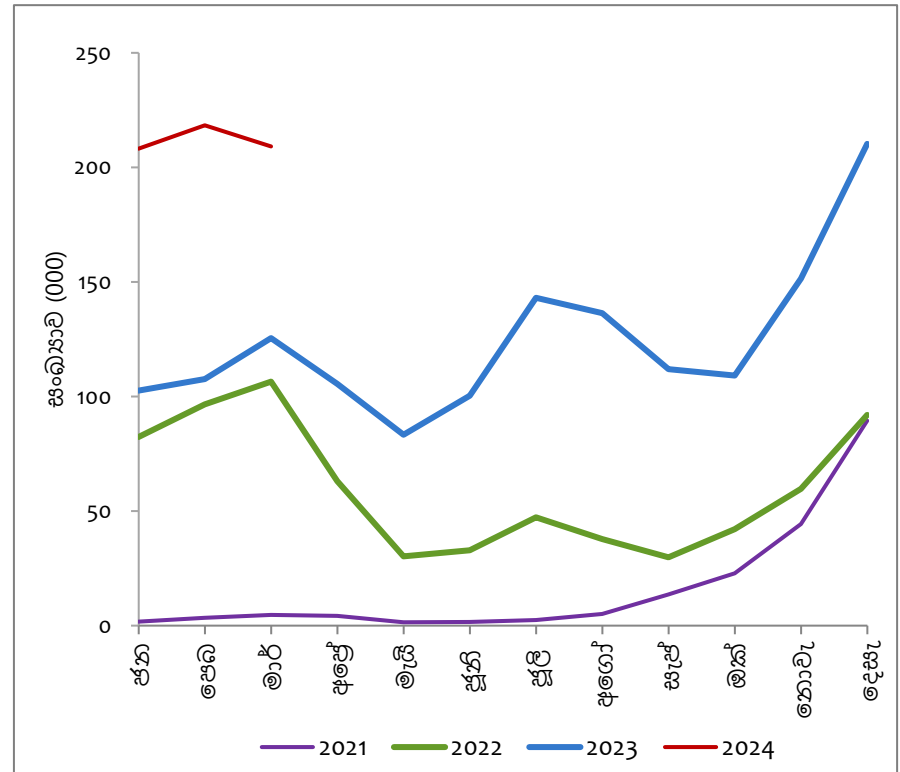


සංචාරක කර්මාන්තය

සංචාරක පැමිණීම් හා ඉපැයීම්



මාසික සංචාරක පැමිණීම්



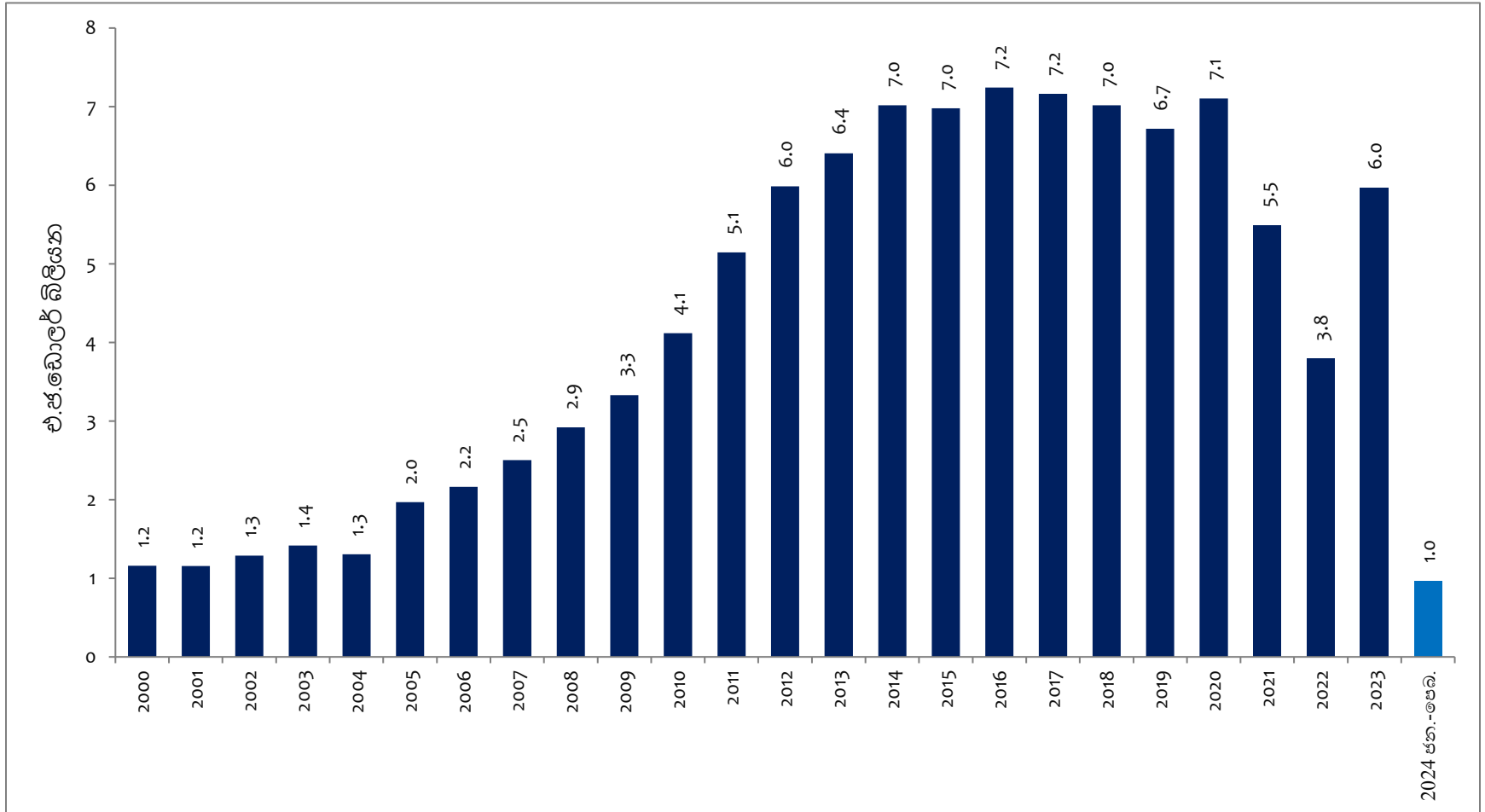
මූලාශ්‍රය: ශ්‍රී ලංකා මහ බැංකුව සහ ශ්‍රී ලංකා සංචාරක සංවර්ධන අධිකාරිය (SLTDA)

මූලාශ්‍රය: SLTDA



ශ්‍රී ලංකා මහ බැංකුව
ආර්ථික පර්යේෂණ දෙපාර්තමේන්තුව

විදේශ සේවා නියුක්තීන්ගේ ප්‍රේෂණ

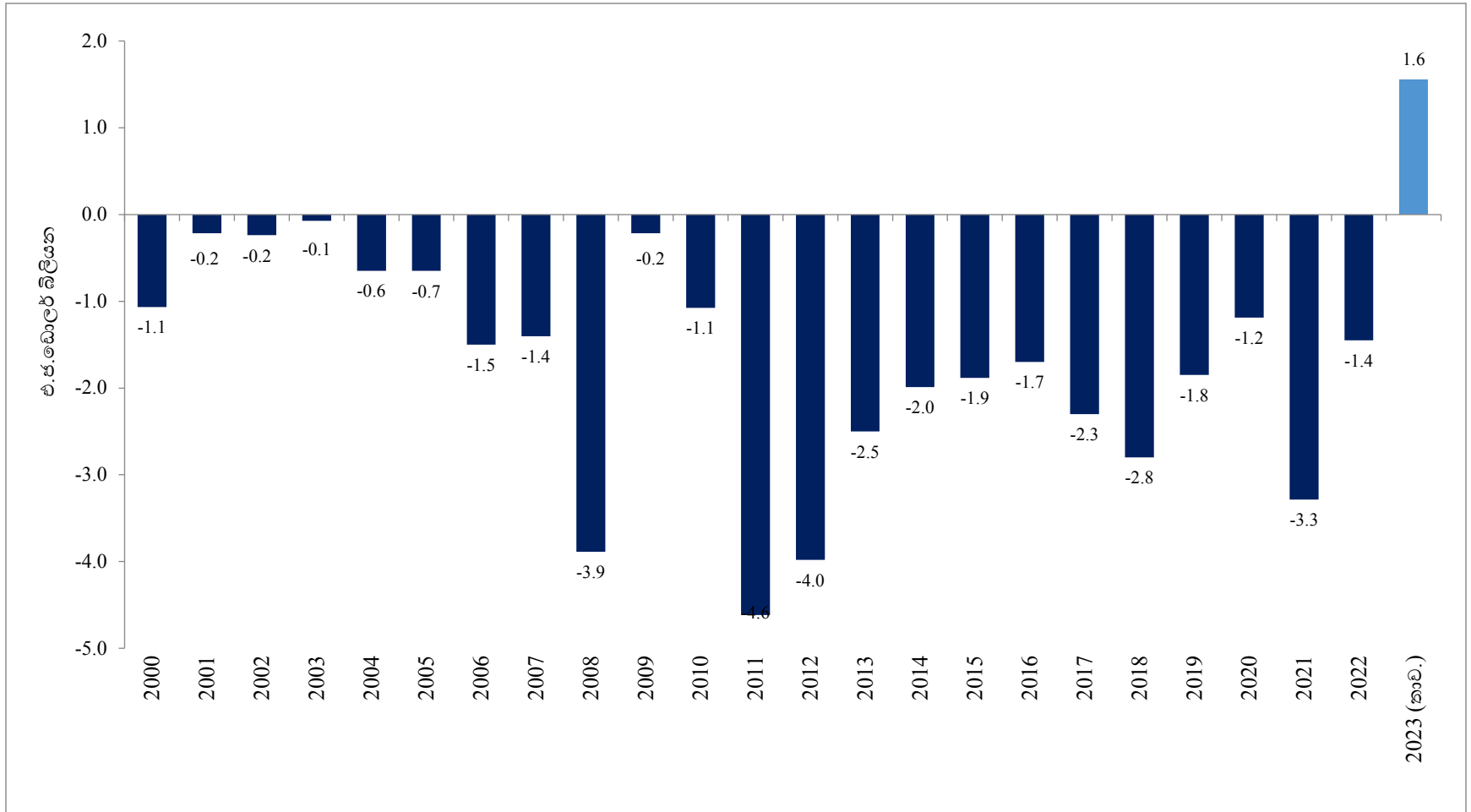


මූලාශ්‍රය: ශ්‍රී ලංකා මහ බැංකුව

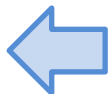


ශ්‍රී ලංකා මහ බැංකුව
ආර්ථික පර්යේෂණ දෙපාර්තමේන්තුව

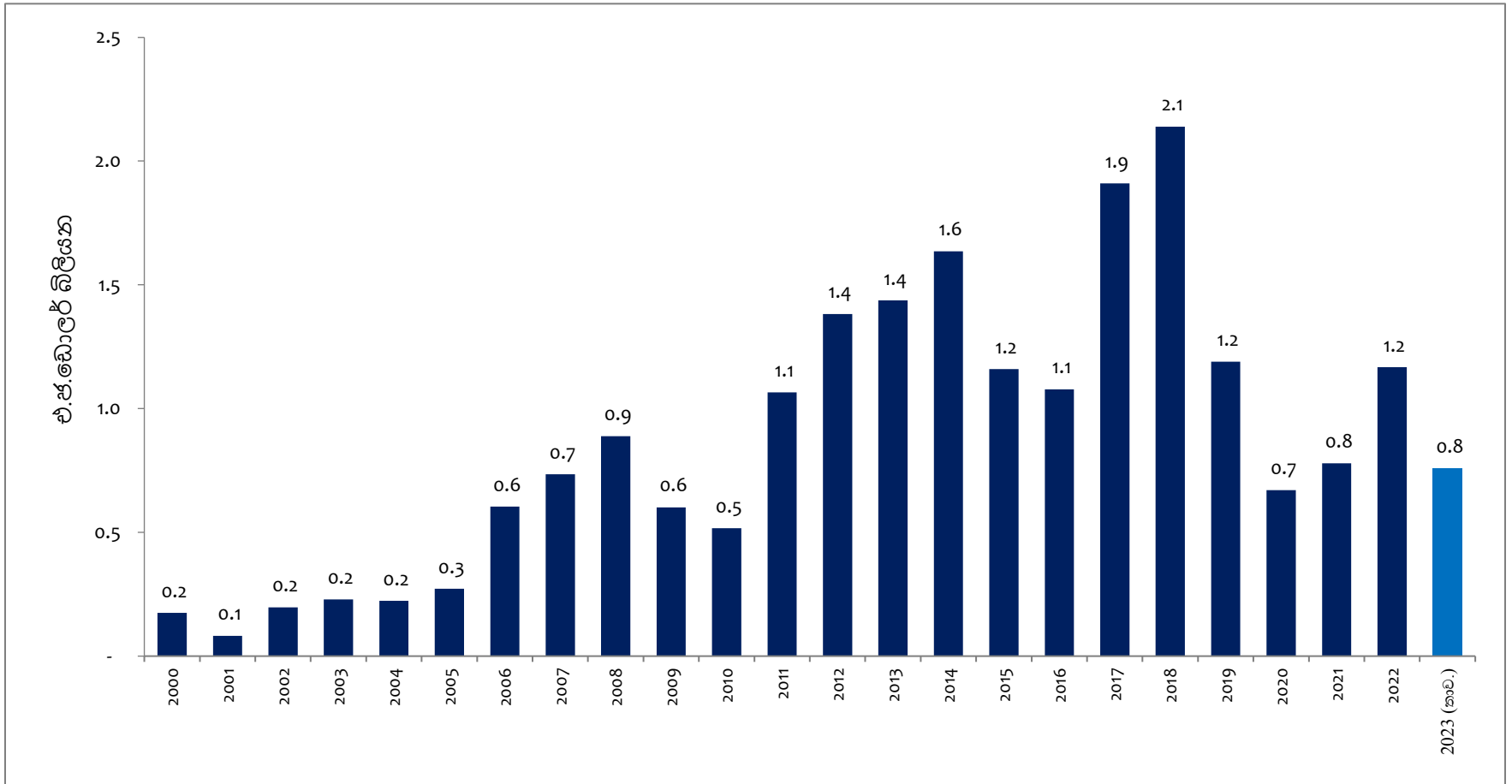
ජංගම ගිණුමේ ශේෂය



මූලාශ්‍රය: ශ්‍රී ලංකා මහ බැංකුව



විදේශීය සෘජු ආයෝජන ලැබීම්



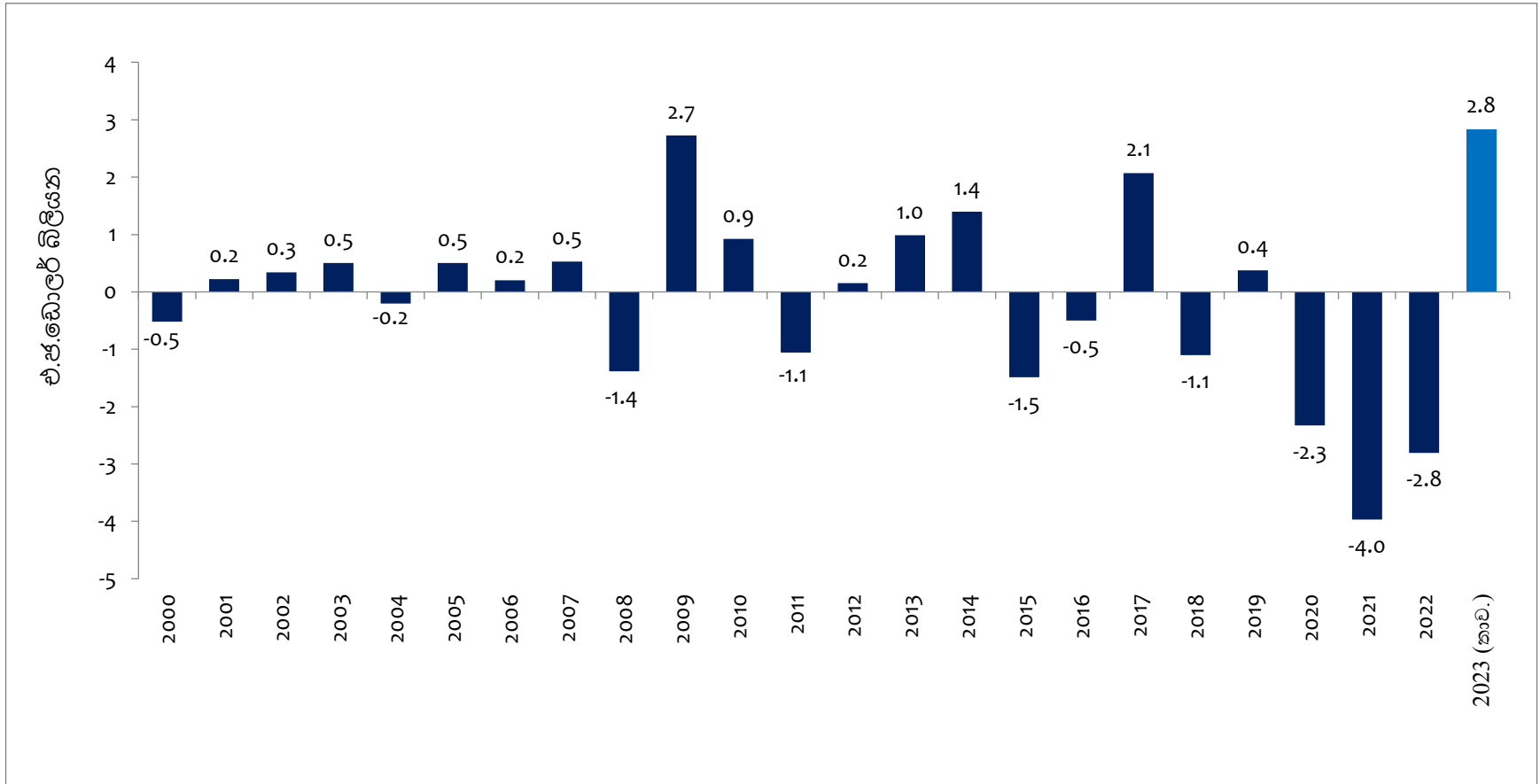
මූලාශ්‍ර: ශ්‍රී ලංකා මහ බැංකුව, ආයෝජන මණ්ඩලය සහ කොළඹ කොටස් හුවමාරුව



ශ්‍රී ලංකා මහ බැංකුව
ආර්ථික පර්යේෂණ දෙපාර්තමේන්තුව

ගෙවුම් තුලනය

සමස්ත ශේෂය

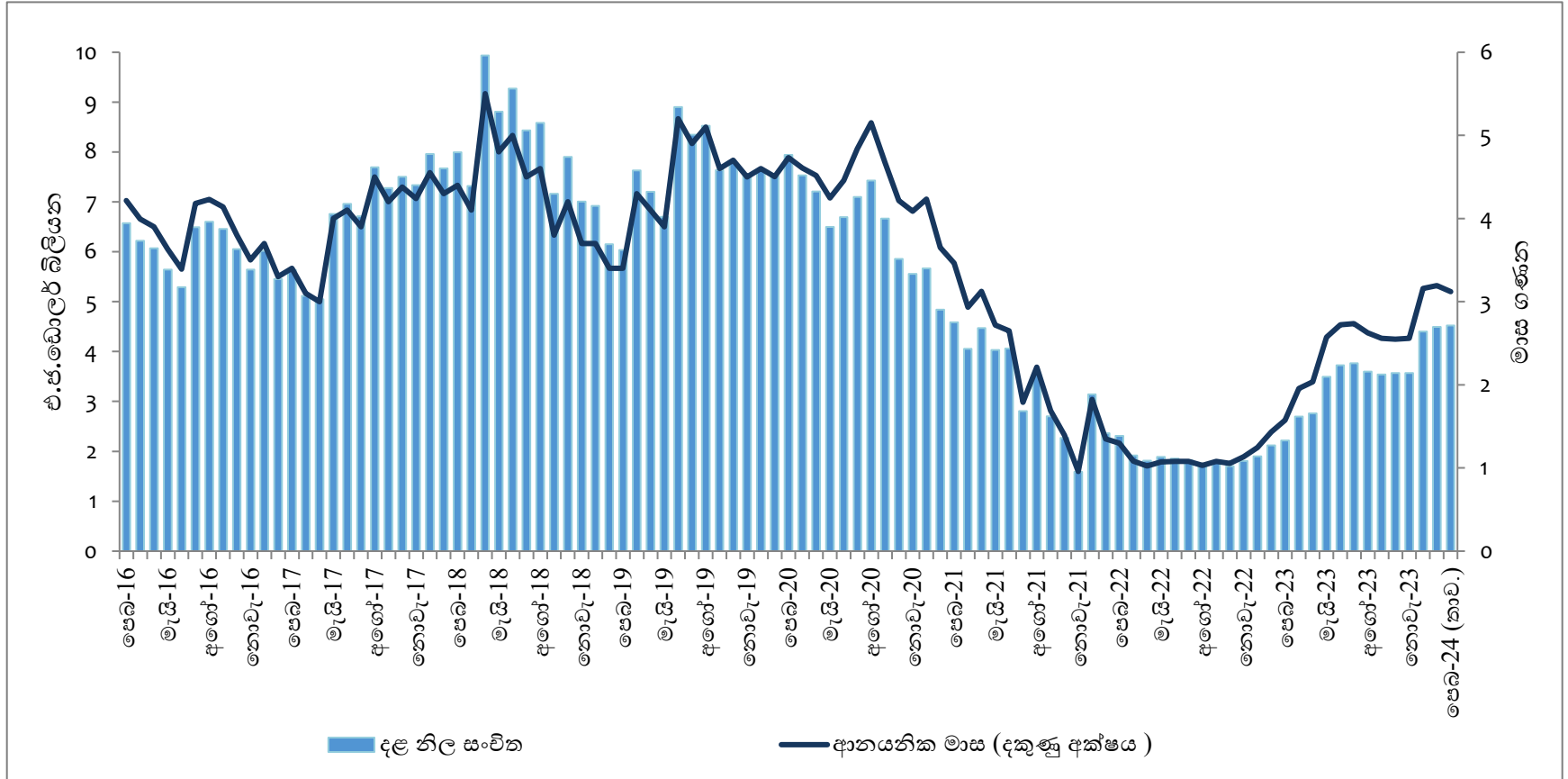


මූලාශ්‍රය: ශ්‍රී ලංකා මහ බැංකුව



ශ්‍රී ලංකා මහ බැංකුව
ආර්ථික පර්යේෂණ දෙපාර්තමේන්තුව

දළ නිල සංචිත*



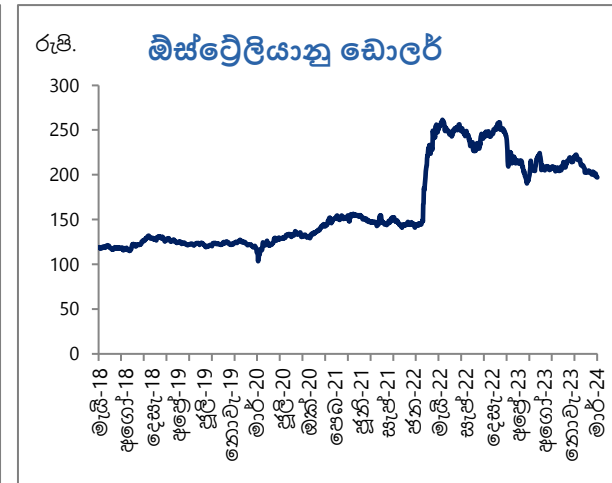
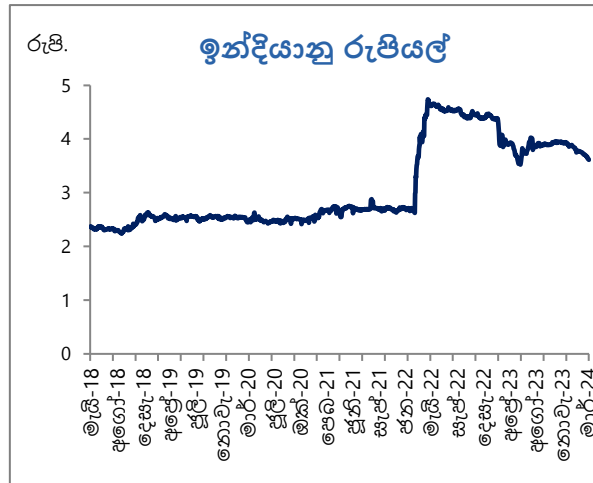
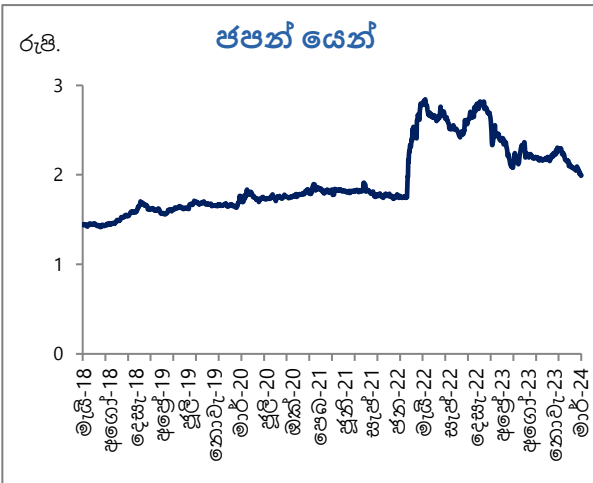
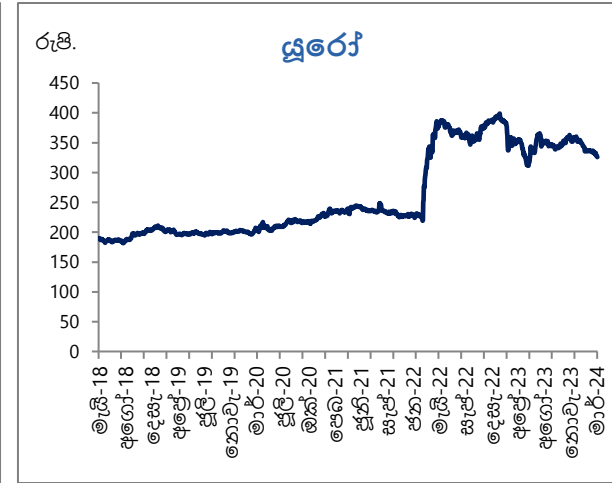
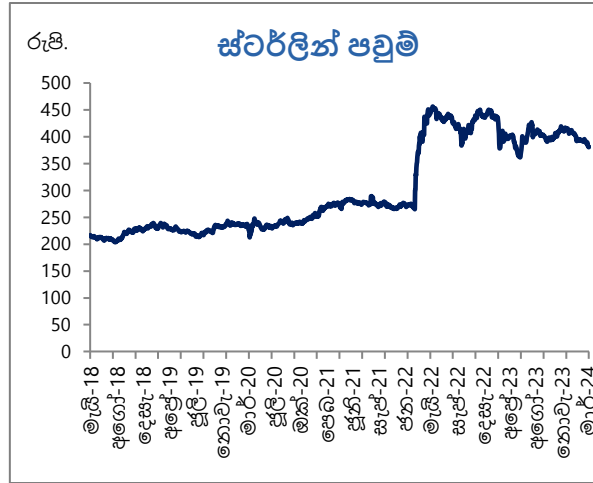
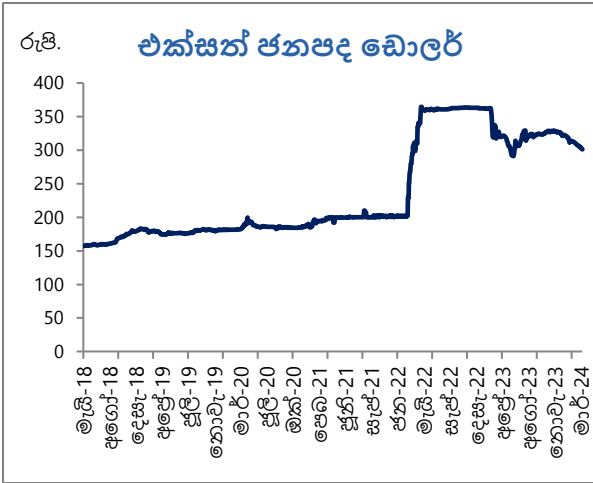
මූලාශ්‍රය: ශ්‍රී ලංකා මහ බැංකුව

* භාවිත කිරීමේ හැකියාව පිළිබඳ කොන්දේසිවලට යටත්ව වීන මහජන බැංකුවේ විදේශ විනිමය හුවමාරුවෙන් ලද ලැබීම් 2021 වසර අවසානයේ සිට දළ නිල සංචිතවලට ඇතුළත් වේ.



ශ්‍රී ලංකා මහ බැංකුව
ආර්ථික පර්යේෂණ දෙපාර්තමේන්තුව

විනිමය අනුපාතිකයන්ගේ හැසිරීම්



මූලාශ්‍රය: ශ්‍රී ලංකා මහ බැංකුව

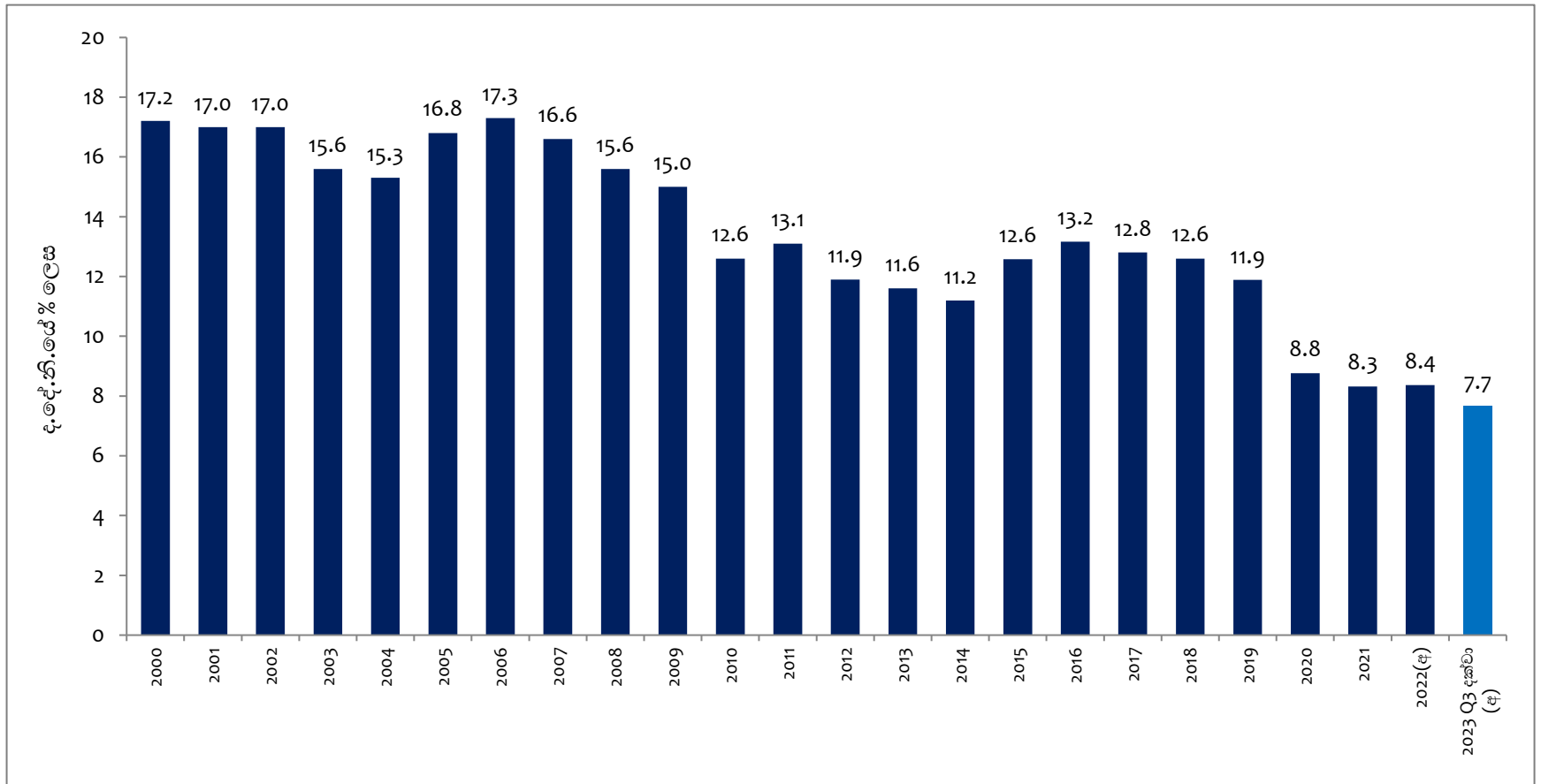


ශ්‍රී ලංකා මහ බැංකුව
ආර්ථික පර්යේෂණ දෙපාර්තමේන්තුව

රාජ්‍ය මූල්‍ය අංශය



රාජ්‍ය ආදායම



මූලාශ්‍රය : මුදල්, ආර්ථික ස්ථායීකරණ හා ජාතික ප්‍රතිපත්ති අමාත්‍යාංශය

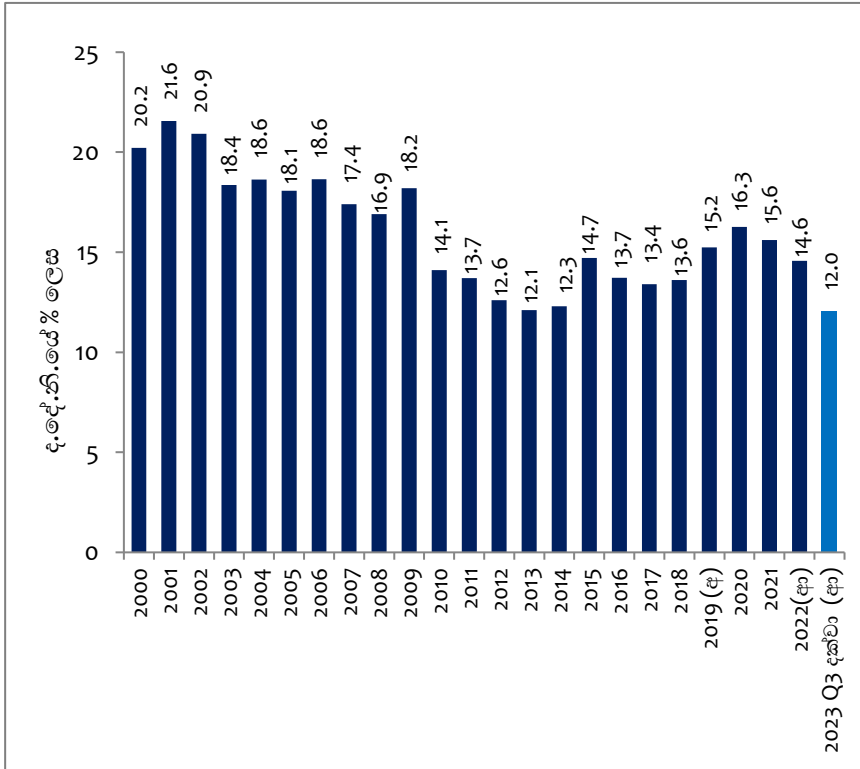
සටහන: 2010 වසරේ සිට දත්ත ජනලේඛන හා සංඛ්‍යාලේඛන දෙපාර්තමේන්තුව විසින් නව පදනම් වර්ෂය (2015) යටතේ නිකුත් කරන ලද ද.දේ.නි. ඇස්තමේන්තු මත පදනම් වේ. 2020-2023 දත්ත ජනලේඛන හා සංඛ්‍යාලේඛන දෙපාර්තමේන්තුව විසින් 2024 මාර්තු මාසයේදී ප්‍රකාශිත නවීනම ද.දේ.නි. ඇස්තමේන්තු මත පදනම් වේ.

(අ) තාවකාලික

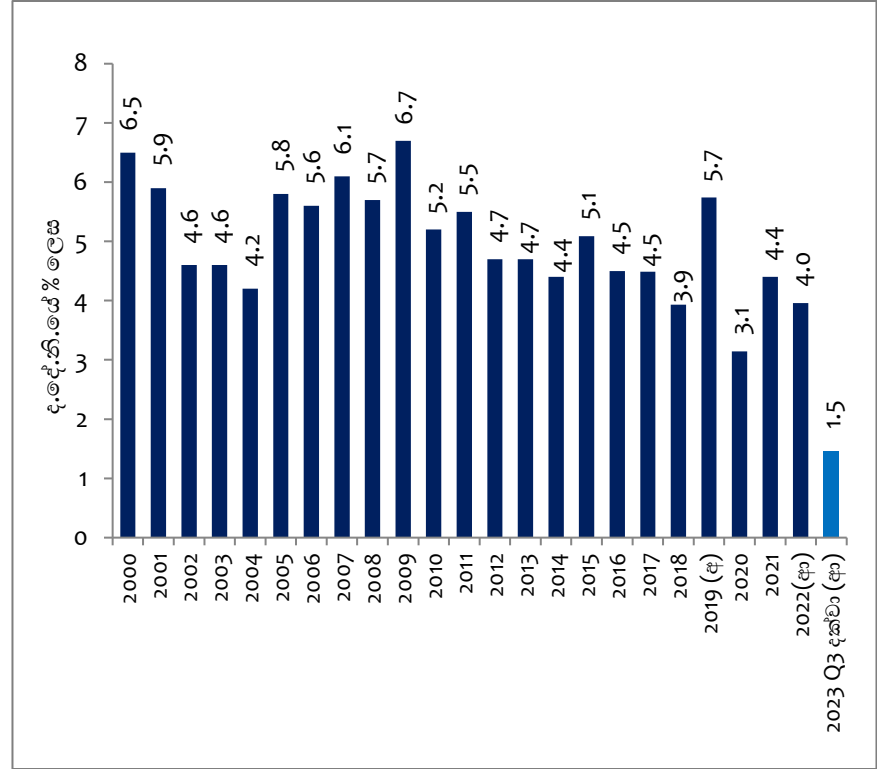


රාජ්‍ය වියදම

වර්තන වියදම



ප්‍රාග්ධන සහ ශුද්ධ ණය දීම



මූලාශ්‍රය : මුදල්, ආර්ථික ස්ථායීකරණ හා ජාතික ප්‍රතිපත්ති අමාත්‍යාංශය

සටහන: 2010 වසරේ සිට දත්ත ජනලේඛන හා සංඛ්‍යාලේඛන දෙපාර්තමේන්තුව විසින් නව පදනම් වර්ෂය (2015) යටතේ නිකුත් කරන ලද ද.දේ.නි. ඇස්තමේන්තු මත පදනම් වේ. 2020-2023 දත්ත ජනලේඛන හා සංඛ්‍යාලේඛන දෙපාර්තමේන්තුව විසින් 2024 මාර්තු මාසයේදී ප්‍රකාශිත නවතම ද.දේ.නි. ඇස්තමේන්තු මත පදනම් වේ.

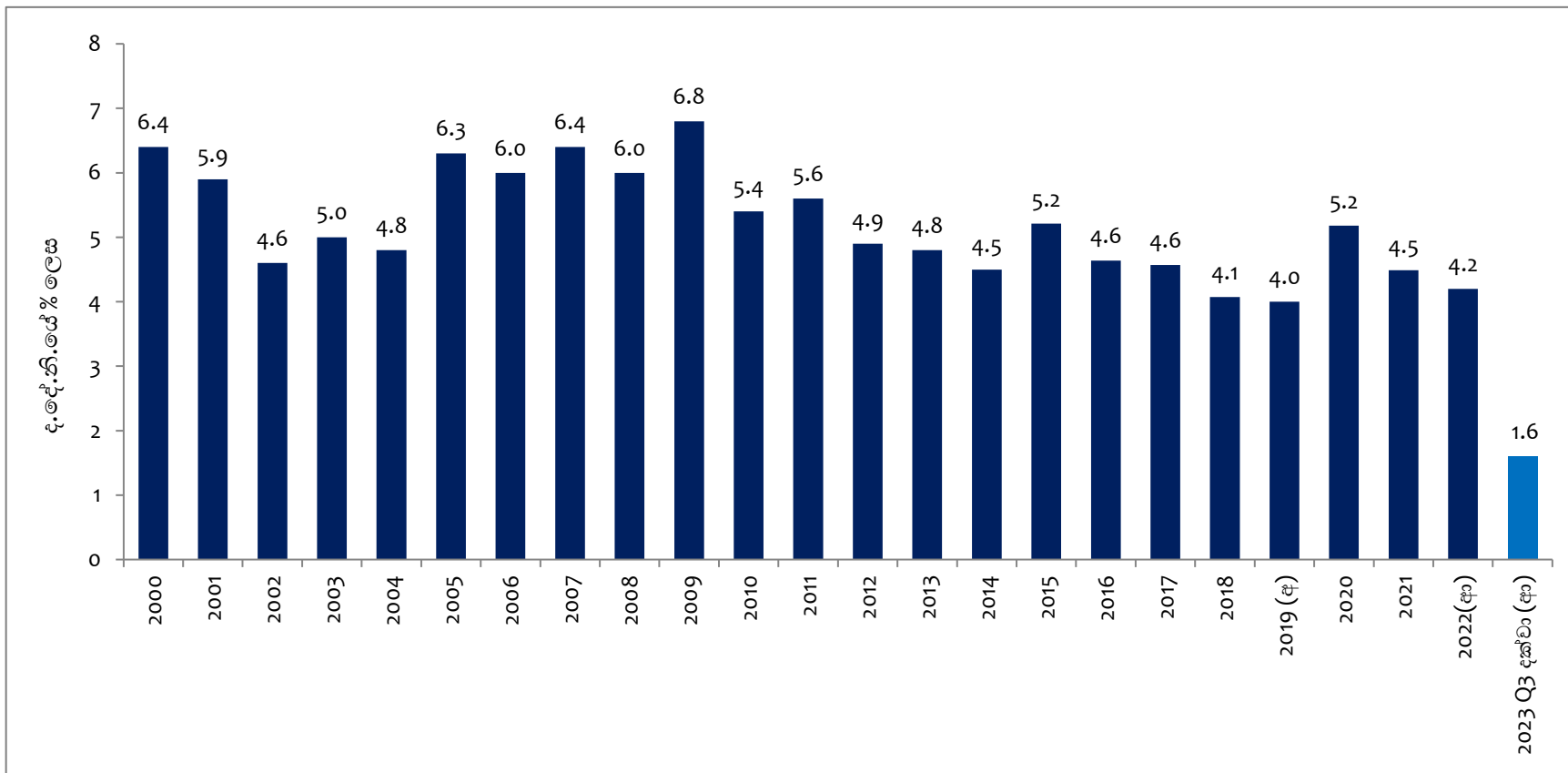


(අ) මුදල් අමාත්‍යාංශයට අනුව, 2020 අයවැයෙහි ප්‍රකාශයට පත්කළ පරිදි, 2019 වසරට අදාළ රාජ්‍ය මූල්‍ය අංශයේ සංඛ්‍යාලේඛනවලට ගැළපුම් සිදු කර ඇත.
 (ආ) තාවකාලික



ශ්‍රී ලංකා මහ බැංකුව
 ආර්ථික පර්යේෂණ දෙපාර්තමේන්තුව

රාජ්‍ය ආයෝජන



මූලාශ්‍රය : මුදල්, ආර්ථික ස්ථායීකරණ හා ජාතික ප්‍රතිපත්ති අමාත්‍යාංශය

සටහන: 2010 වසරේ සිට දත්ත ජනලේඛන හා සංඛ්‍යාලේඛන දෙපාර්තමේන්තුව විසින් නව පදනම් වර්ෂය (2015) යටතේ නිකුත් කරන ලද ද.දේ.නි. ඇස්තමේන්තු මත පදනම් වේ. 2020-2023 දත්ත ජනලේඛන හා සංඛ්‍යාලේඛන දෙපාර්තමේන්තුව විසින් 2024 මාර්තු මාසයේදී ප්‍රකාශිත නවතම ද.දේ.නි. ඇස්තමේන්තු මත පදනම් වේ.

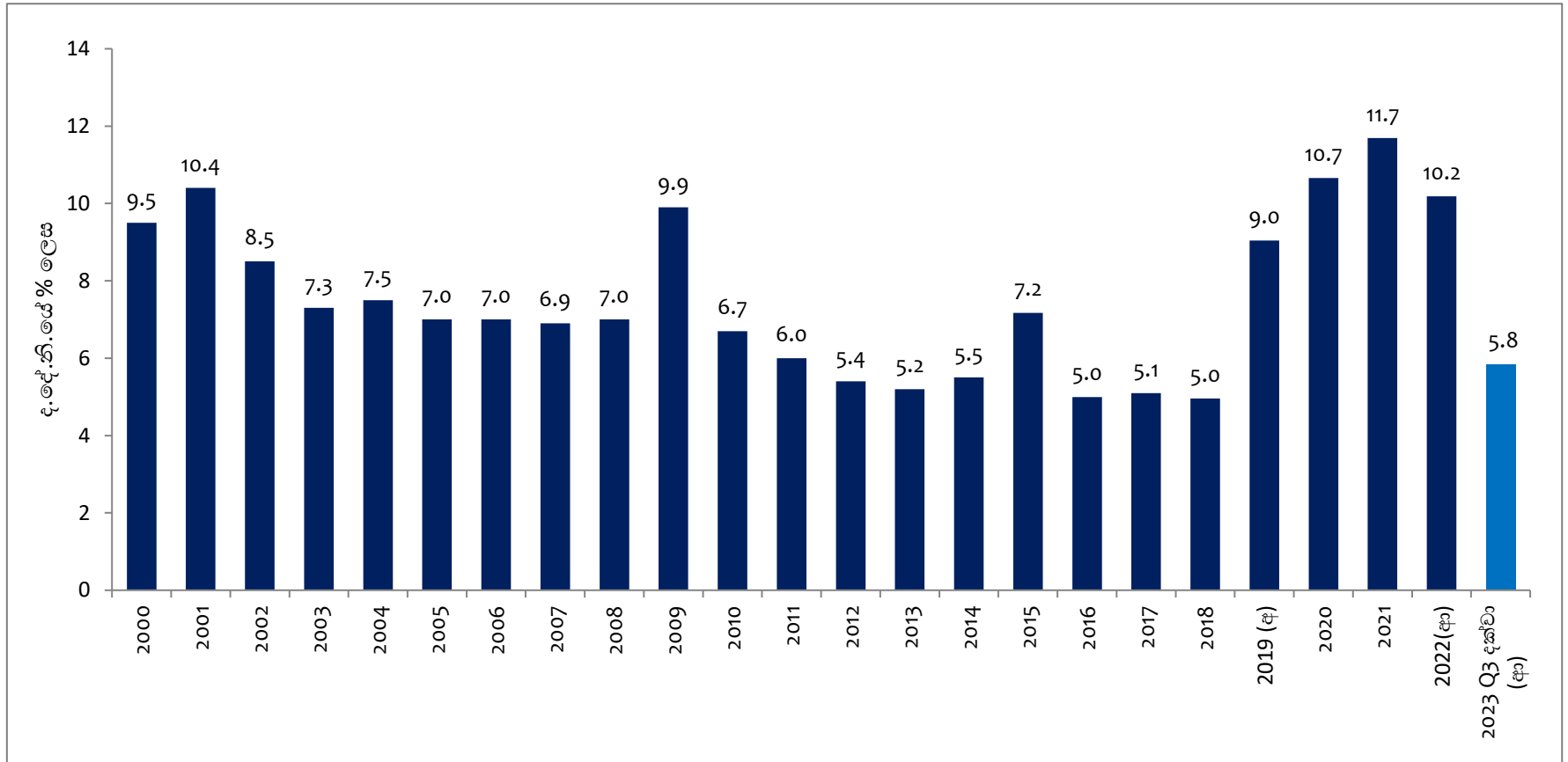


(අ) මුදල් අමාත්‍යාංශයට අනුව, 2020 අයවැයෙහි ප්‍රකාශයට පත්කළ පරිදි, 2019 වසරට අදාළ රාජ්‍ය මූල්‍ය අංශයේ සංඛ්‍යාලේඛනවලට ගැලපුම් සිදු කර ඇත.
 (ආ) තාවකාලික



ශ්‍රී ලංකා මහ බැංකුව
 ආර්ථික පර්යේෂණ දෙපාර්තමේන්තුව

අයවැය හිඟය



මූලාශ්‍රය : මුදල්, ආර්ථික ස්ථායීකරණ හා ජාතික ප්‍රතිපත්ති අමාත්‍යාංශය

සටහන: 2010 වසරේ සිට දත්ත ජනලේඛන හා සංඛ්‍යාලේඛන දෙපාර්තමේන්තුව විසින් නව පදනම් වර්ෂය (2015) යටතේ නිකුත් කරන ලද ද.දේ.කි. අස්තමේන්තු මත පදනම් වේ. 2020-2023 දත්ත ජනලේඛන හා සංඛ්‍යාලේඛන දෙපාර්තමේන්තුව විසින් 2024 මාර්තු මාසයේදී ප්‍රකාශිත නවතම ද.දේ.කි. අස්තමේන්තු මත පදනම් වේ.

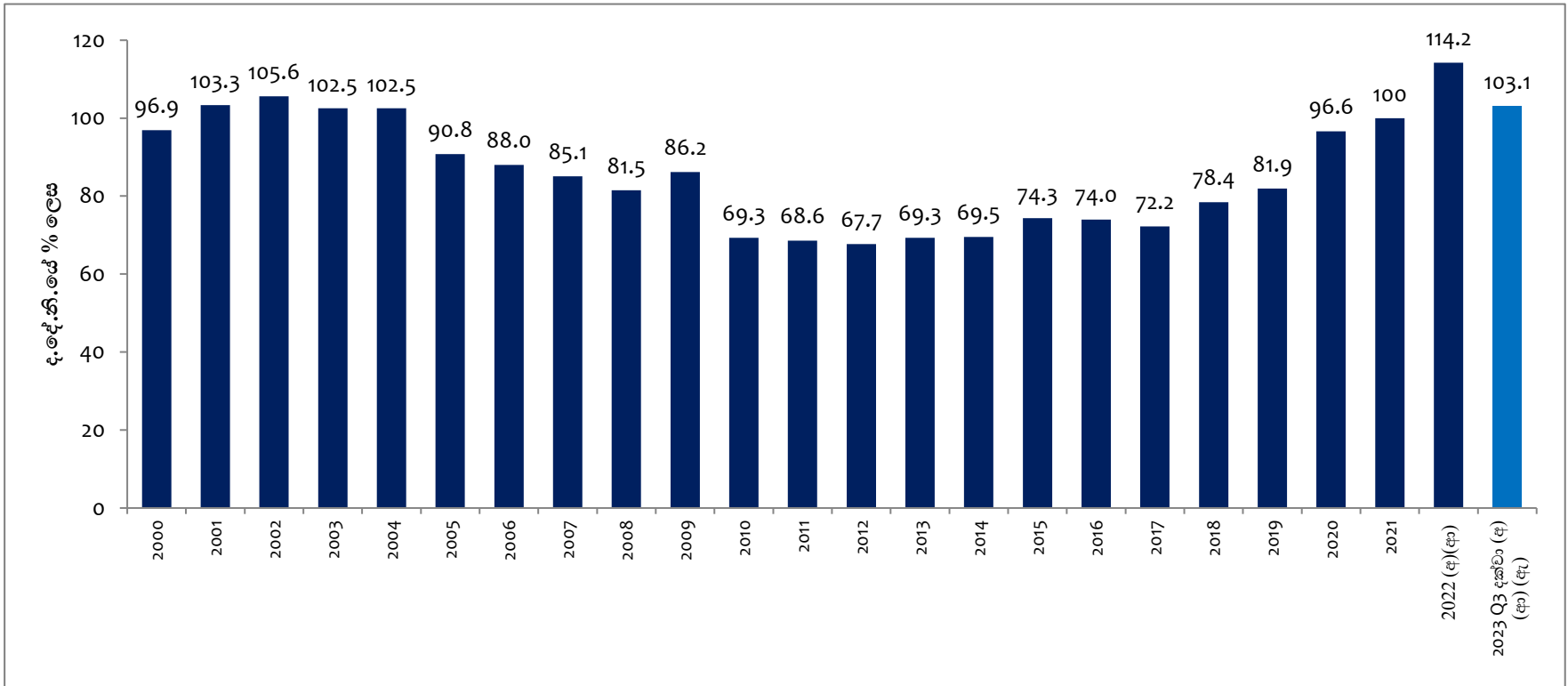


(අ) මුදල් අමාත්‍යාංශයට අනුව, 2020 අයවැයෙහි ප්‍රකාශයට පත්කළ පරිදි 2019 වසරට අදාළ රාජ්‍ය මූල්‍ය අංශයේ සංඛ්‍යාලේඛන සංශෝධනය කර ඇත.
 (ආ) නාවකාලික



ශ්‍රී ලංකා මහ බැංකුව
 ආර්ථික පර්යේෂණ දෙපාර්තමේන්තුව

මධ්‍යම රජයේ ණය



මූලාශ්‍රය : මුදල්, ආර්ථික ස්ථායීකරණ හා ජාතික ප්‍රතිපත්ති අමාත්‍යාංශය ශ්‍රී ලංකා මහ බැංකුව

සටහන: 2010 වසරේ සිට දත්ත ජනලේඛන හා සංඛ්‍යාලේඛන දෙපාර්තමේන්තුව විසින් නව පදනම් වර්ෂය (2015) යටතේ නිකුත් කරන ලද ද.දේ.නි. ඇස්තමේන්තු මත පදනම් වේ. 2020-2023 දත්ත ජනලේඛන හා සංඛ්‍යාලේඛන දෙපාර්තමේන්තුව විසින් 2024 මාර්තු මාසයේදී ප්‍රකාශිත නවතම ද.දේ.නි. ඇස්තමේන්තු මත පදනම් වේ.

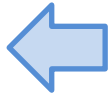
(අ) තාවකාලික

(ආ) මුදල්, ආර්ථික ස්ථායීකරණ සහ ජාතික ප්‍රතිපත්ති අමාත්‍යාංශය විසින් 2022 අප්‍රේල් 12 වැනි දින ශ්‍රී ලංකාවේ විදේශීය ණය සේවාකරණය පිළිබඳ අන්තර්ජාලික ප්‍රතිපත්තිය ඉදිරිපත් කිරීමෙන් පසුව රජය විසින් ගෙවීමට නියමිතව තිබූ සමහර විදේශීය ණය සේවාකරණ ගෙවීම් මධ්‍යම රජයේ නොපියවූ ණය ඇස්තමේන්තුවට ඇතුළත් නොවේ. අන්තර්ජාලික ප්‍රතිපත්තියට අනුව බලපෑමකට ලක් වූ විදේශීය ණය කාණ්ඩවල ප්‍රාග්ධනයට එකතු කළ යුතු, ගෙවීමට නියමිත පොලී ගෙවීම් මෙම නොගෙවූ ණය සේවාකරණ ගෙවීම්වලට අයත් වේ. නවද, 2022 අප්‍රේල් සිට 2022 වසර අවසානය දක්වා ශ්‍රී ලංකා සංවර්ධන බැඳුම්කරවලට අදාළව ගෙවීමට නියමිතව තිබූ එහෙත් නොගෙවූ ප්‍රාග්ධන ප්‍රමාණය ද 2022 දෙසැම්බර් අග සඳහා වන ශේෂයෙහි ඇතුළත් නොවේ.

(ඇ) කාර්තුව අවසානයට වන විට පැවති මධ්‍යම රජයේ නොපියවූ ණය ද.දේ.නි.යේ ප්‍රතිශතයක් ලෙස ගණනය කිරීමට අදාළ කාර්තුවේ සහ ඊට පෙර කාර්තු තුන මත පදනම් වූ වාර්ෂික ද. දේ.නි. ඇස්තමේන්තුව භාවිතා කර ඇත.

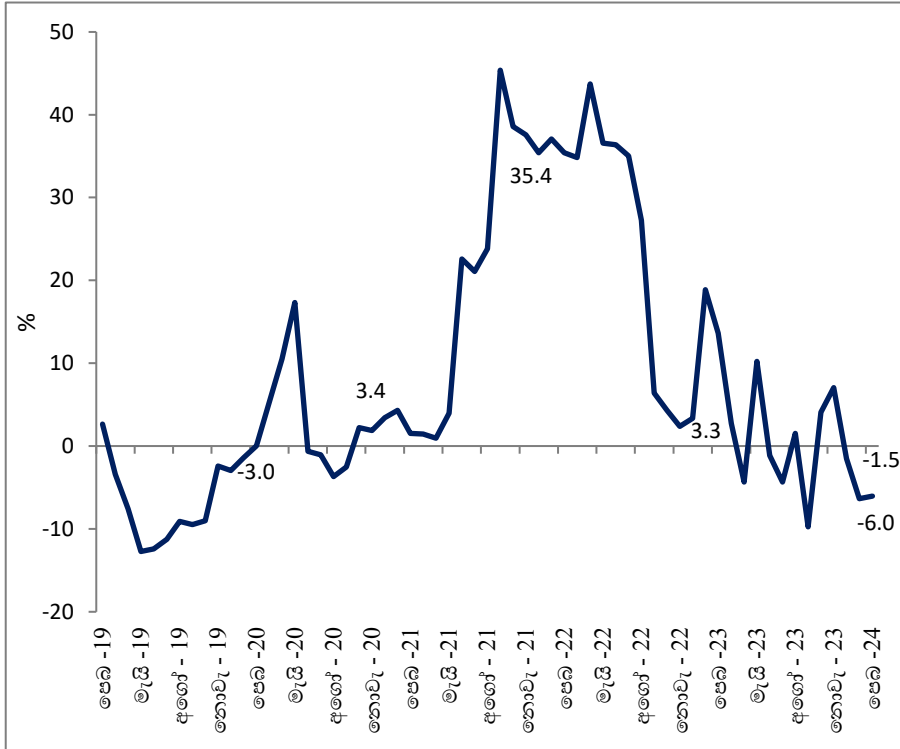


මුදල් අංශය

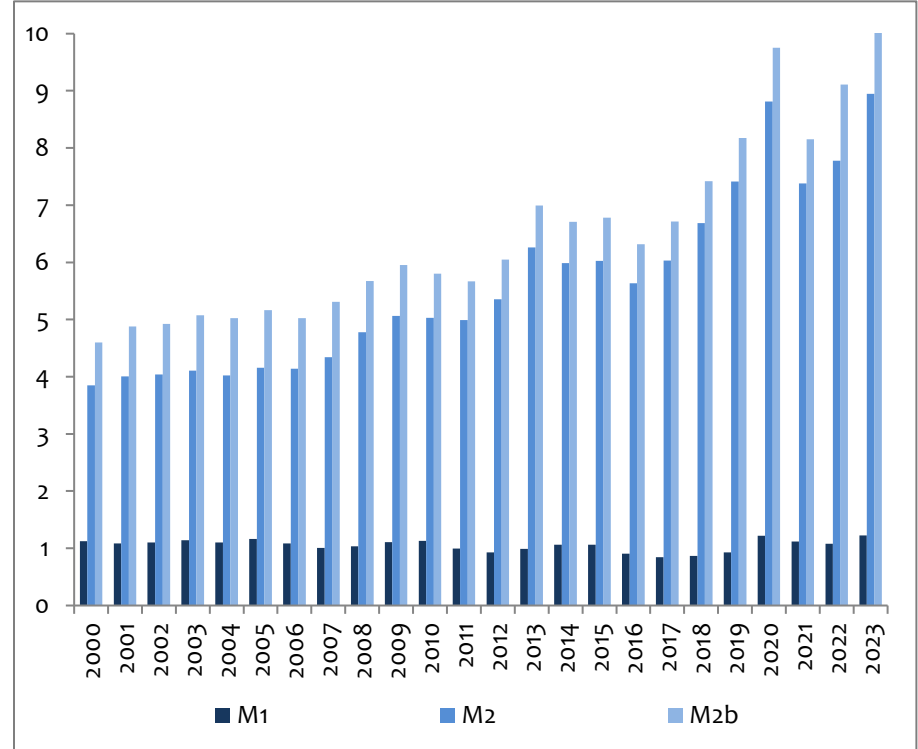


සංචිත මුදල් වර්ධනය සහ මුදල් ගුණකය

සංචිත මුදල් වර්ධනය (වාර්ෂික ලක්ෂ්‍යමය)



මුදල් ගුණකය



මූලාශ්‍රය: ශ්‍රී ලංකා මහ බැංකුව

සටහන: විනිමය අනුපාතිකයේ වෙනස්වීම් හේතුවෙන් ඇතිවන බලපෑම 2022 මාර්තු මාසයේ සිට ආරම්භ වන කාල සීමාව තුළ මුදල් හා ණය සමස්ත සැලකිය යුතු ලෙස වෙනස්වීමට ප්‍රධාන වශයෙන් හේතු වී ඇත.



පුළුල් මුදල් වර්ධනය

ඒකාබද්ධ පුළුල් මුදල් (M_{2b}) (වාර්ෂික ලක්ෂ්‍යමය)

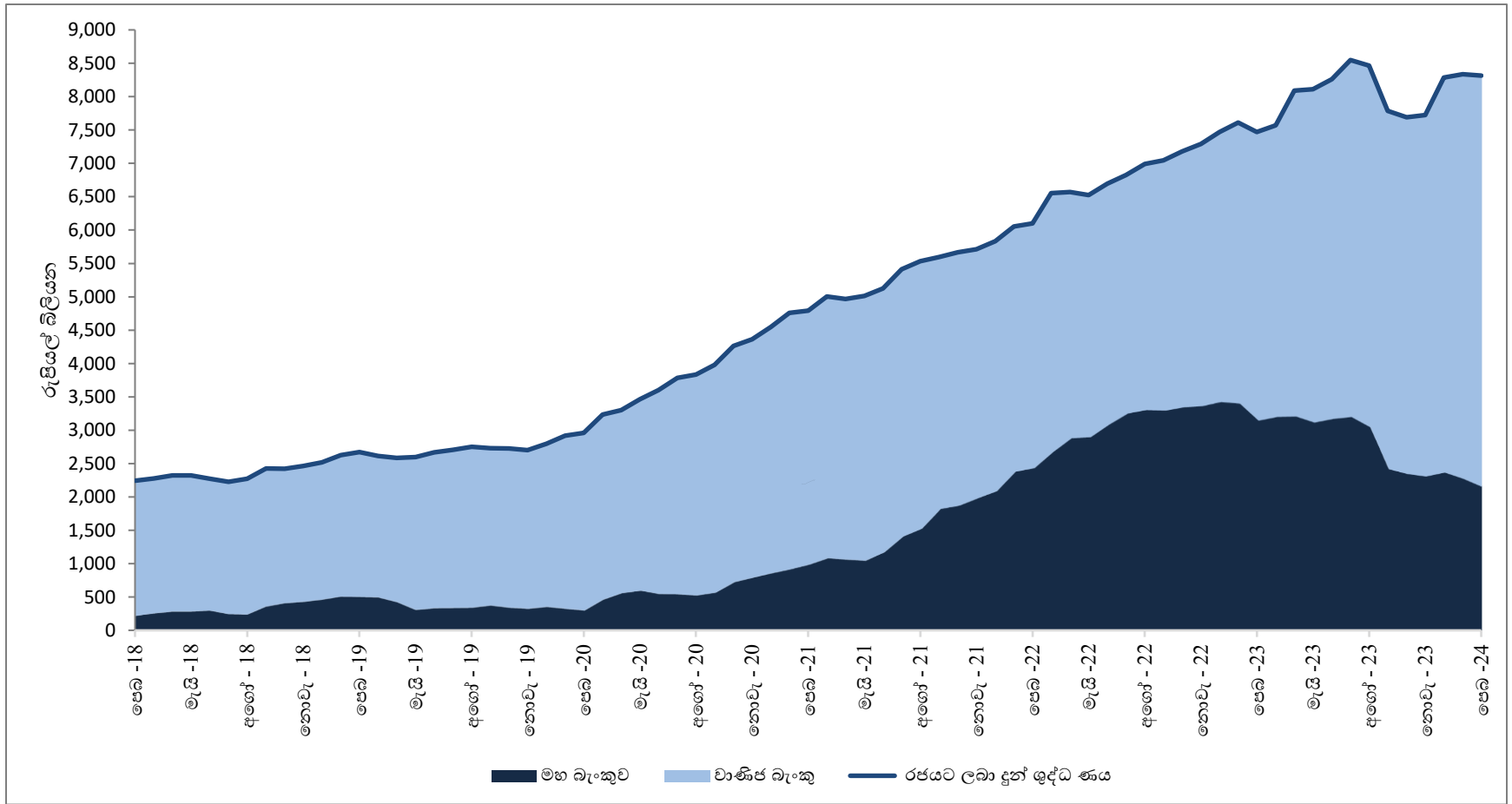


සටහන: විනිමය අනුපාතිකයේ වෙනස්වීම් හේතුවෙන් ඇතිවන බලපෑම 2022 මාර්තු මාසයේ සිට ආරම්භ වන කාල සීමාව තුළ මුදල් හා ණය සමස්ත සැලකිය යුතු ලෙස වෙනස්වීමට ප්‍රධාන වශයෙන් හේතු වී ඇත.

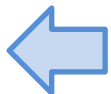


ශ්‍රී ලංකා මහ බැංකුව
ආර්ථික පර්යේෂණ දෙපාර්තමේන්තුව

රජයට ලබා දුන් ශුද්ධ ණය



මූලාශ්‍රය: ශ්‍රී ලංකා මහ බැංකුව

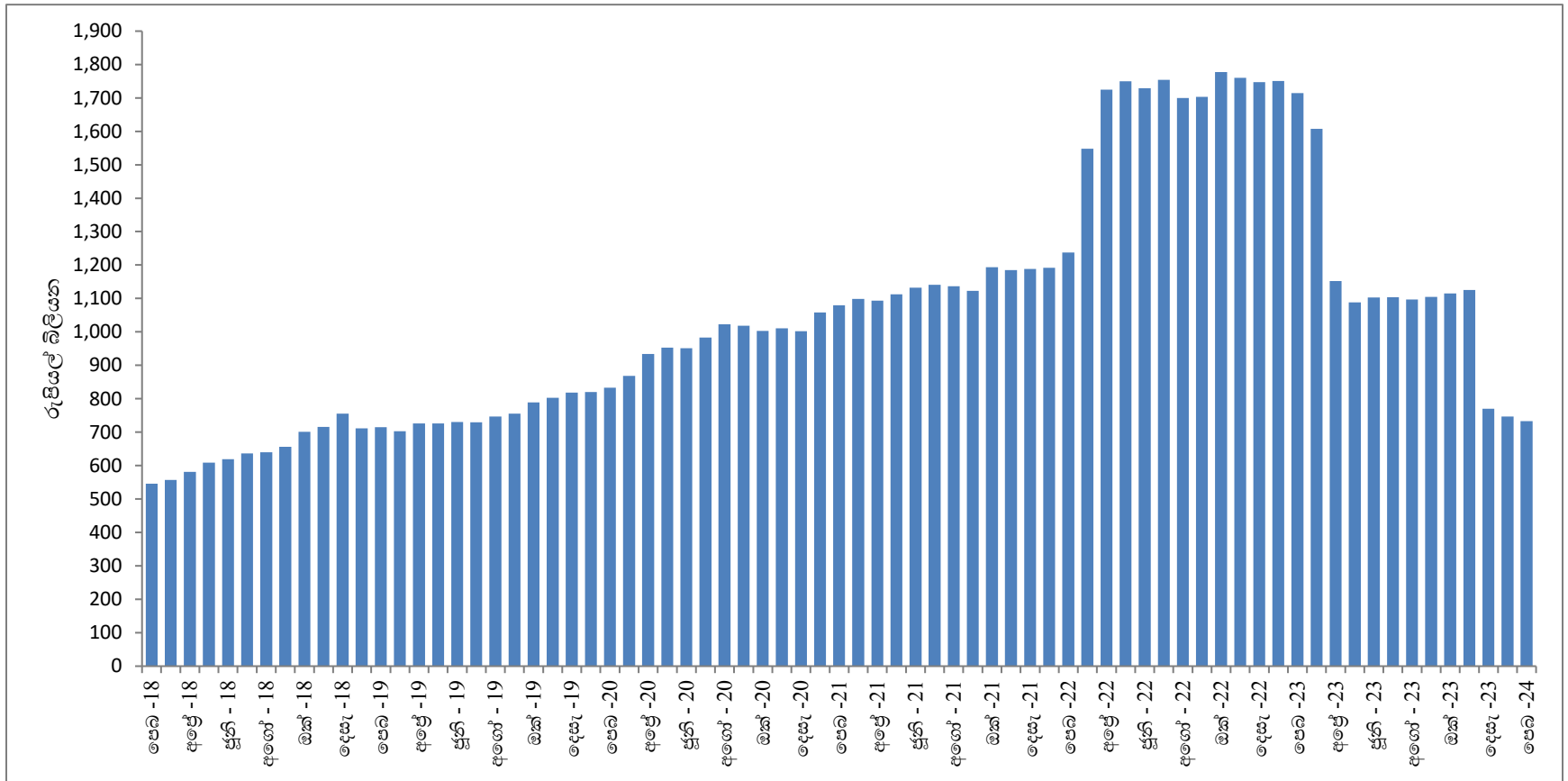


සටහන: විනිමය අනුපාතිකයේ වෙනස්වීම් හේතුවෙන් ඇතිවන බලපෑම 2022 මාර්තු මාසයේ සිට ආරම්භ වන කාල සීමාව තුළ මුදල් හා ණය සමස්ත සැලකිය යුතු ලෙස වෙනස්වීමට ප්‍රධාන වශයෙන් හේතු වී ඇත.



ශ්‍රී ලංකා මහ බැංකුව
ආර්ථික පර්යේෂණ දෙපාර්තමේන්තුව

රාජ්‍ය සංස්ථා වෙත ලබා දුන් ණය



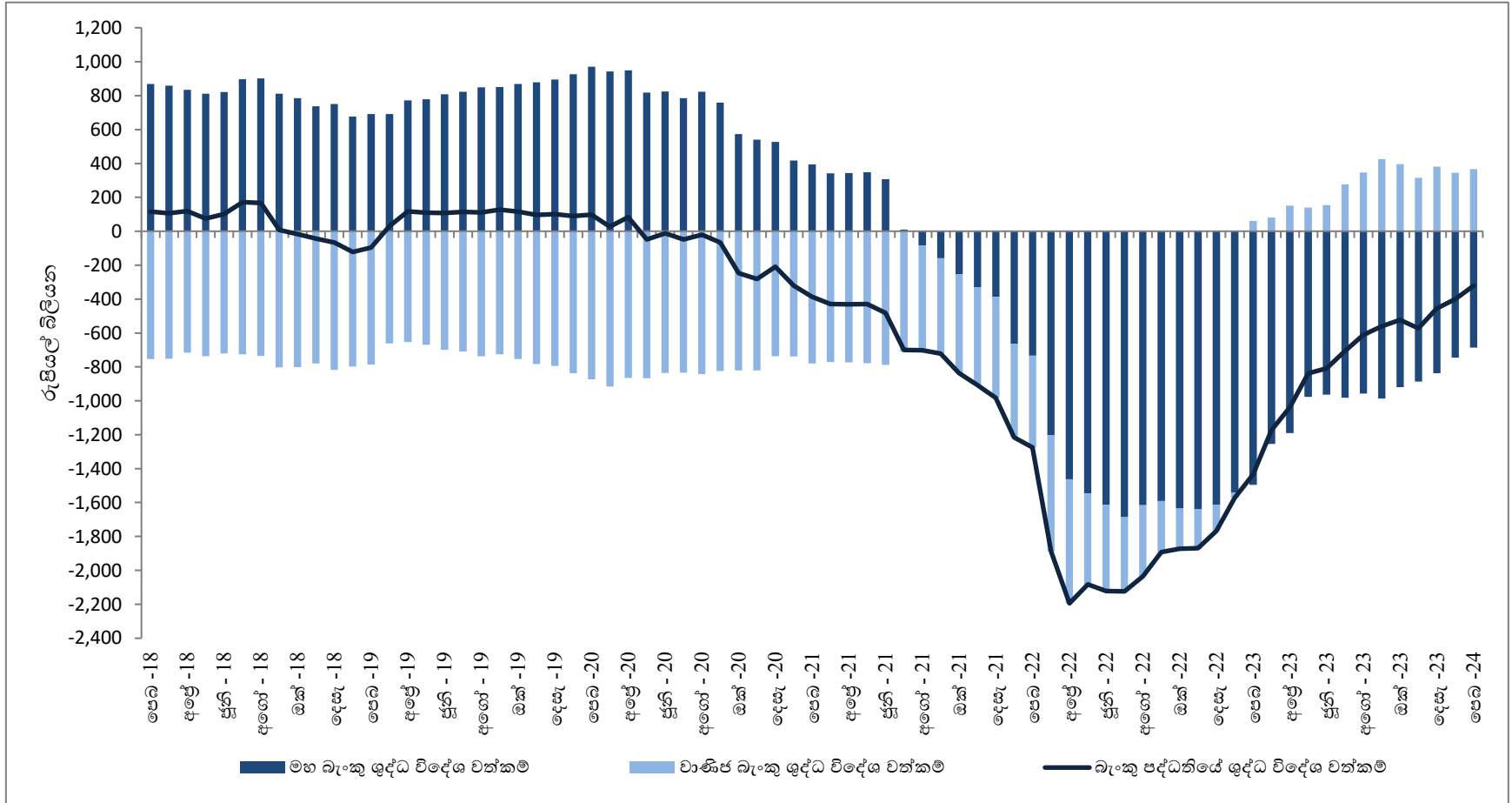
මූලාශ්‍රය: ශ්‍රී ලංකා මහ බැංකුව

සටහන: රජය සතු තෝරාගත් වාණිජ ව්‍යාපාරවල ශේෂ පත්‍ර ප්‍රතිව්‍යුහගත කිරීම සඳහා ජාත්‍යන්තර මූල්‍ය අරමුදලේ විස්තීර්ණ ණය පහසුකම් වැඩිපිළිවෙළ යටතේ එකඟ වූ ක්‍රියාමාර්ගවලට අනුකූලව 2023 ජනවාරි 30 වැනි දින පැවති අමාත්‍ය මණ්ඩල රැස්වීමේදී, අමාත්‍ය මණ්ඩලයේ අනුමැතිය ඇතිව, ලංකා බැංකු තෙල් නීතිගත සංස්ථාවේ ඇපකර යටතේ පැවති නොපියවූ විදේශ විනිමය ණය 2022 දෙසැම්බර් මාසයේ සිට මධ්‍යම රජයේ ණය ලෙස සලකන ලදී. එ අනුව, මෙම ගැළපීම අදියර දෙකකින් ක්‍රියාත්මක කරමින් ප්‍රථමයෙන් 2023 අප්‍රේල් මාසයේදී සහ ඉන් අනතුරුව 2023 දෙසැම්බර් මාසයේදී සිදු කරන ලද අතර එය අදාළ රාජ්‍ය බැංකුවල ශේෂ පත්‍රවල පිළිබිඹු වේ. මේ හේතුවෙන්, රාජ්‍ය සංස්ථා/රජය සතු වාණිජ ව්‍යාපාර සඳහා ලබා දුන් ණය අඩු වූ අතර රජය වෙත ලබා දුන් ශුද්ධ ණය ඉහළ ගියේය.



ශ්‍රී ලංකා මහ බැංකුව
ආර්ථික පර්යේෂණ දෙපාර්තමේන්තුව

ශුද්ධ විදේශ වත්කම්



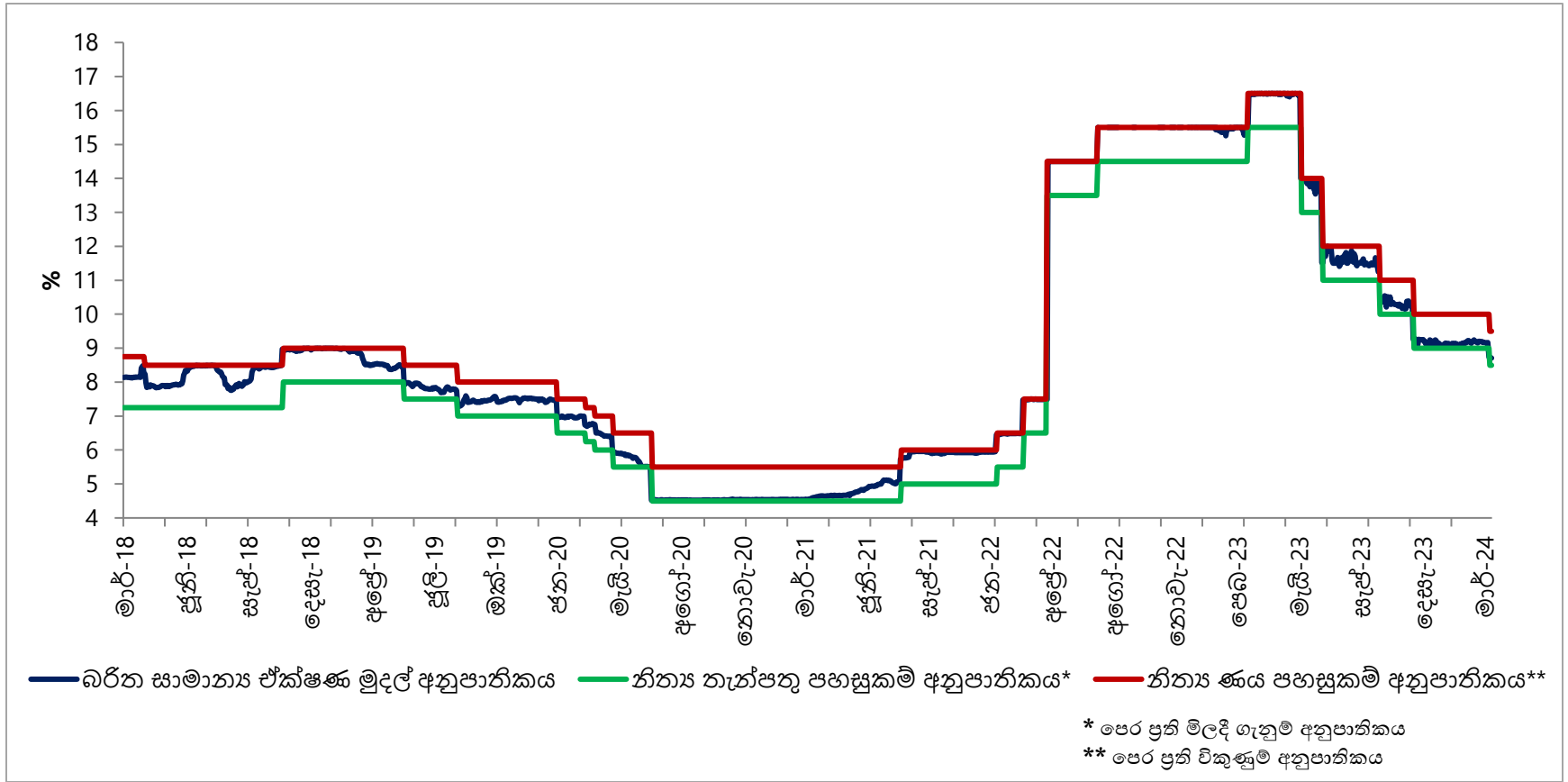
මූලාශ්‍රය: ශ්‍රී ලංකා මහ බැංකුව



සටහන: විනිමය අනුපාතිකයේ වෙනස්වීම් හේතුවෙන් ඇතිවන බලපෑම 2022 මාර්තු මාසයේ සිට ආරම්භ වන කාල සීමාව තුළ මුදල් හා ණය සමස්ත සැලකිය යුතු ලෙස වෙනස්වීමට ප්‍රධාන වශයෙන් හේතු වී ඇත.



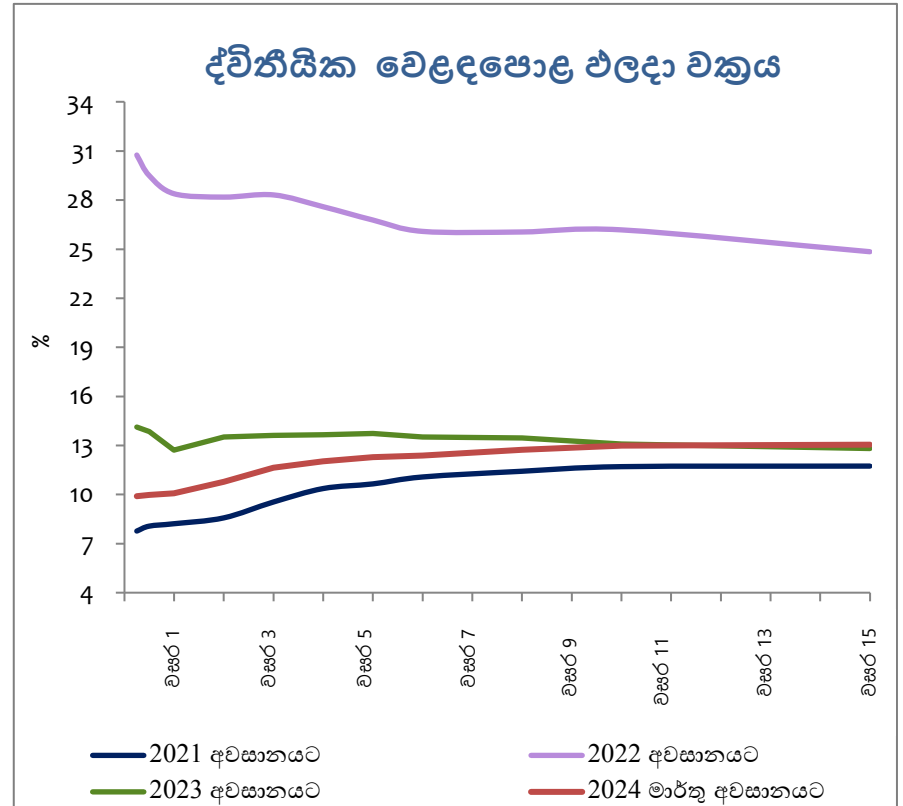
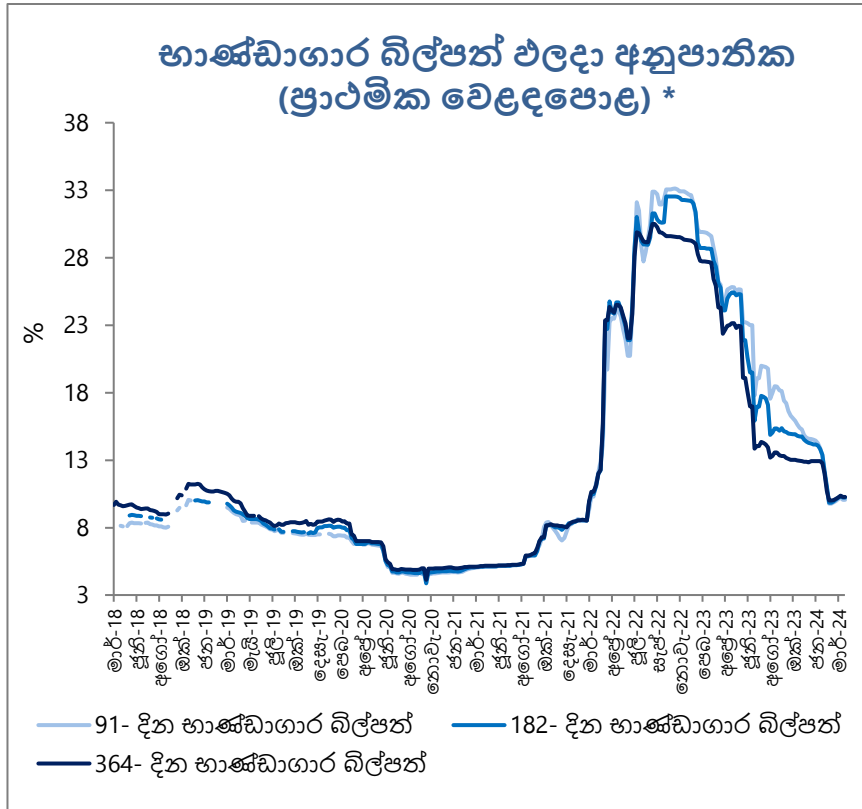
ප්‍රතිපත්ති පොලී අනුපාතික සහ එක්දින මුදල් වෙළඳපොළ අනුපාතික



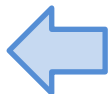
මූලාශ්‍රය: ශ්‍රී ලංකා මහ බැංකුව



භාණ්ඩාගාර බිල්පත් ඵලදා අනුපාතික සහ ඵලදා වක්‍රය



මූලාශ්‍රය: ශ්‍රී ලංකා මහ බැංකුව

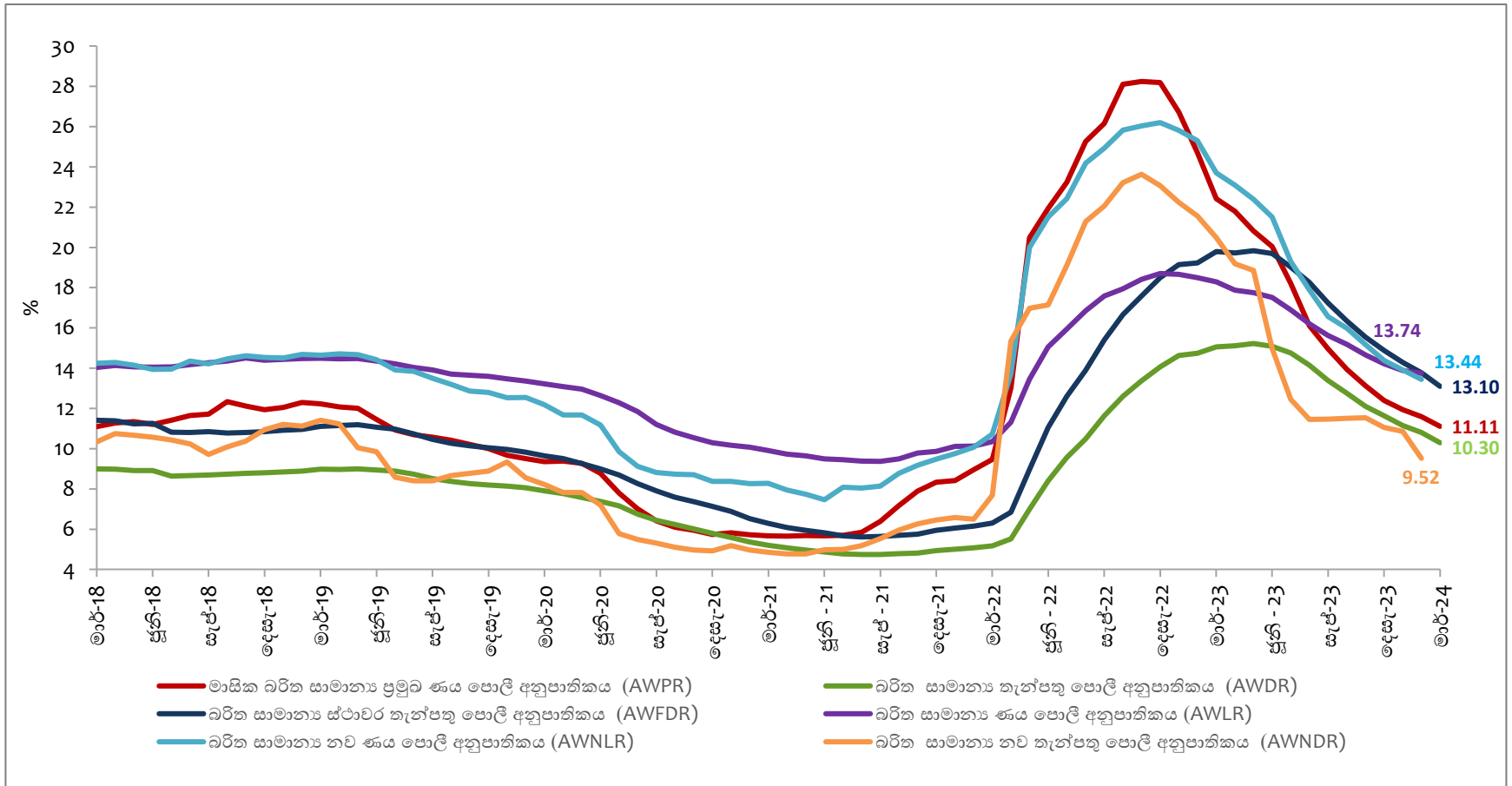


*ලංසු පිළිගත නොහැකි වීම හෝ අදාළ පරිණත කාලය සඳහා සුරැකුම්පත් නිකුත් ඉදිරිපත් නොකිරීම හේතුවෙන් ඇතැම් සති සඳහා ඵලදා අනුපාතික වාර්තා නොවේ.



ශ්‍රී ලංකා මහ බැංකුව
 ආර්ථික පර්යේෂණ දෙපාර්තමේන්තුව

වෙළඳපොළ පොලී අනුපාතික



මූලාශ්‍රය: ශ්‍රී ලංකා මහ බැංකුව

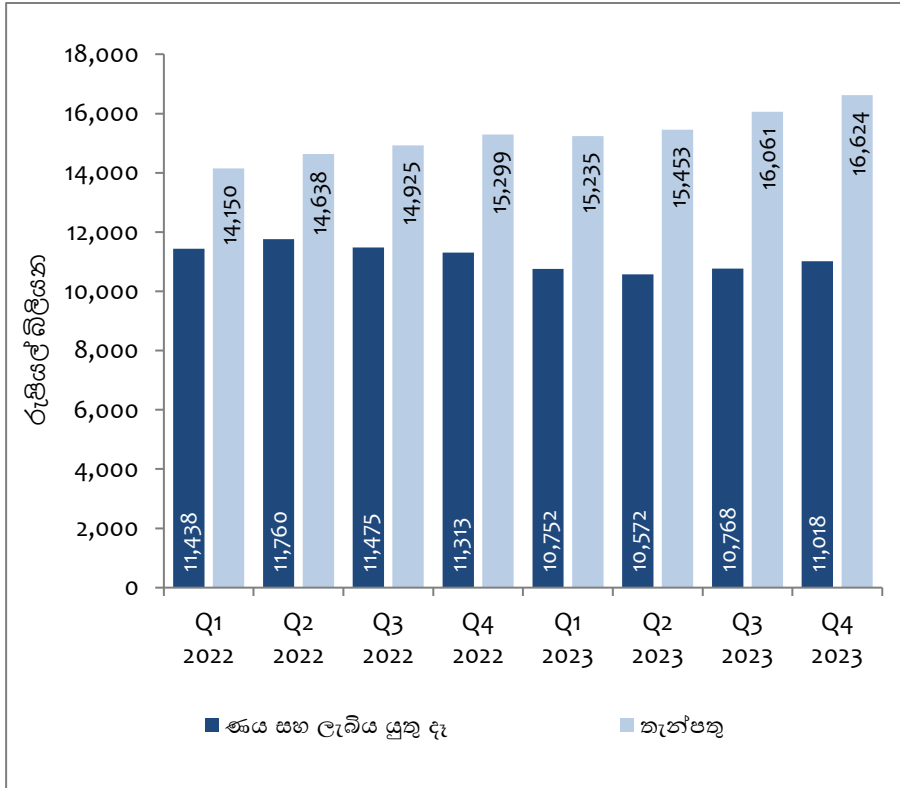


මූල්‍ය අංශය

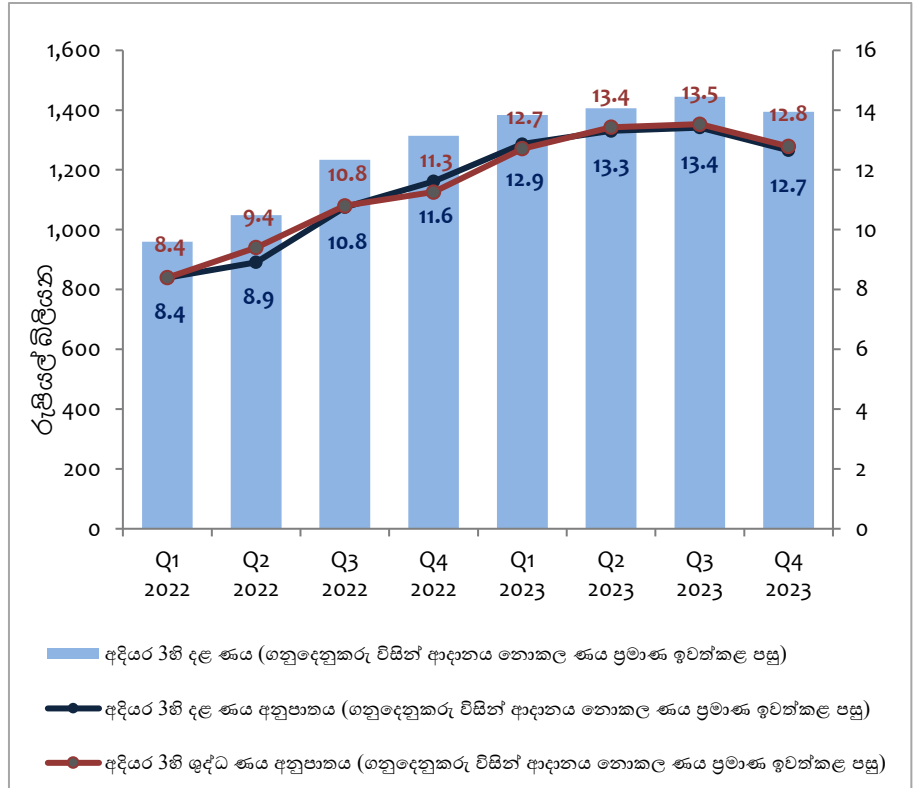


බැංකු අංශයේ දර්ශක (i)

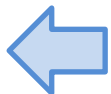
බැංකු අංශයේ වත්කම් සහ වගකීම්



බැංකු අංශයේ අදියර 3හි ණය



මූලාශ්‍රය: ශ්‍රී ලංකා මහ බැංකුව



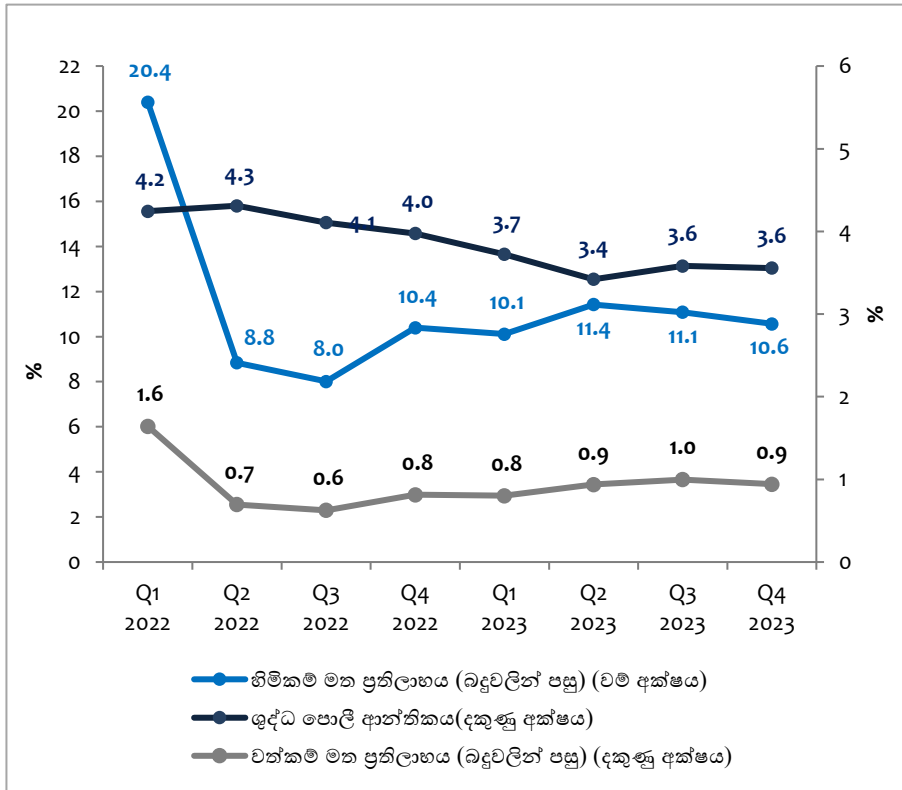
සටහන : ශ්‍රී ලංකා මූල්‍ය වාර්තාකරණ ප්‍රමිතීන් (SLFRS) මත පදනම්ව දත්ත වාර්තා කර ඇත.



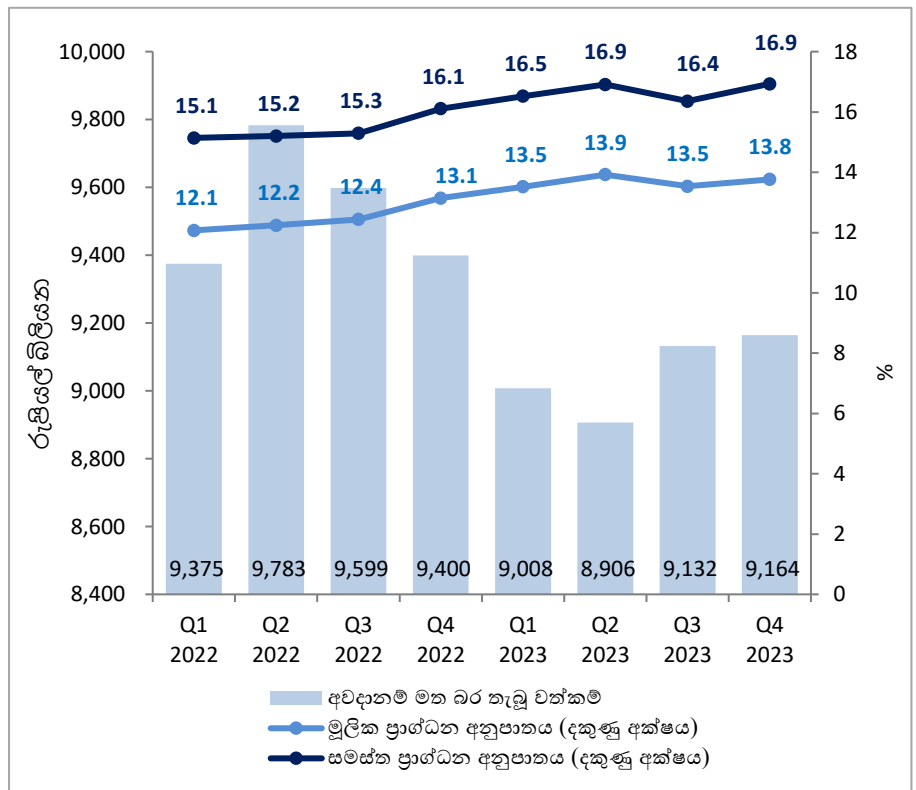
ශ්‍රී ලංකා මහ බැංකුව
ආර්ථික පර්යේෂණ දෙපාර්තමේන්තුව

බැංකු අංශයේ දර්ශක (ii)

ලාභදායීත්ව දර්ශක



ප්‍රාග්ධන ප්‍රමාණාත්මකතා අනුපාත



මූලාශ්‍රය: ශ්‍රී ලංකා මහ බැංකුව



සටහන : ශ්‍රී ලංකා මූල්‍ය වාර්තාකරණ ප්‍රමිතීන් (SLFRS) මත පදනමව දත්ත වාර්තා කර ඇත.

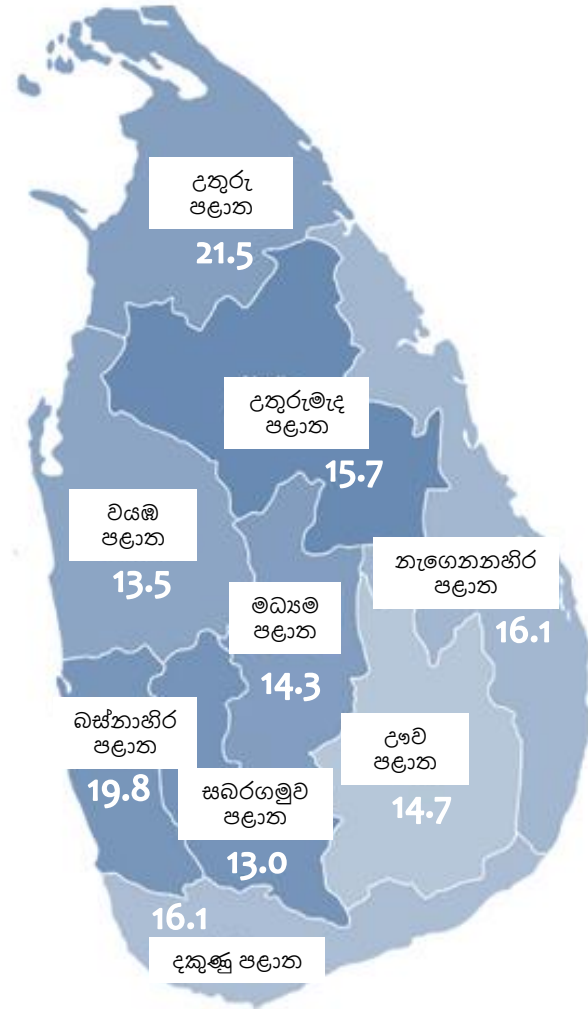
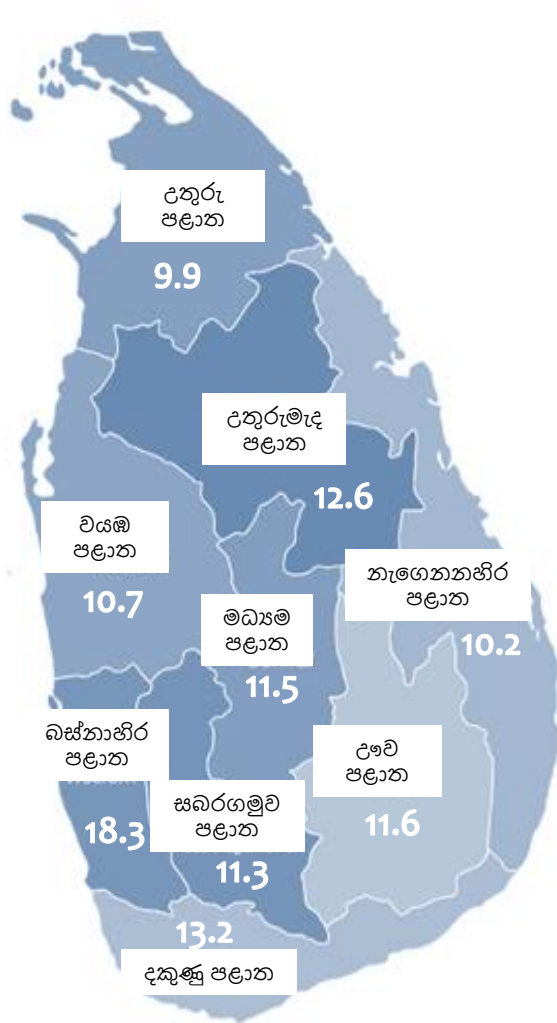


ශ්‍රී ලංකා මහ බැංකුව
ආර්ථික පර්යේෂණ දෙපාර්තමේන්තුව

පළාත් අනුව බැංකු ඝනත්වය*

2009

2023 Q4

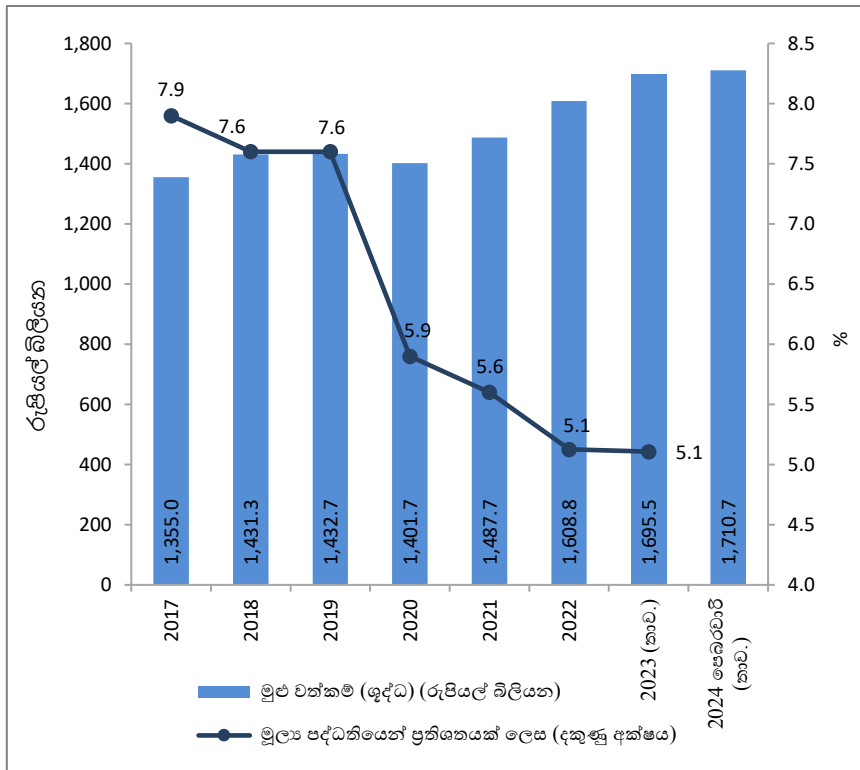


ශ්‍රී ලංකා මහ බැංකුව
ආර්ථික පර්යේෂණ දෙපාර්තමේන්තුව

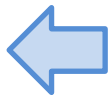
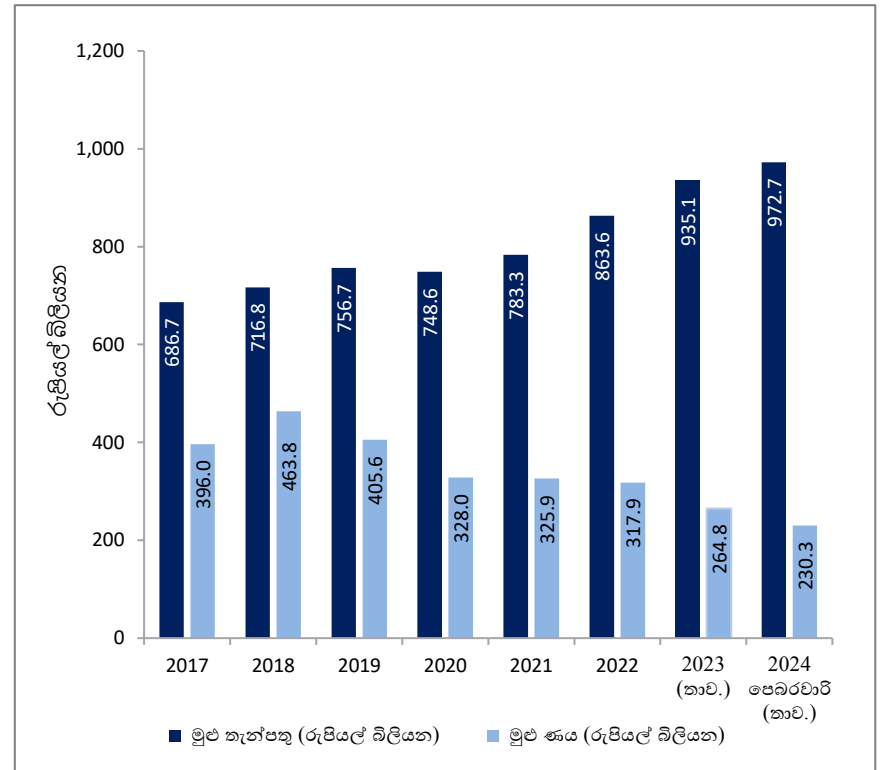
*ජනලේඛන හා සංඛ්‍යාලේඛන දෙපාර්තමේන්තුව මගින් ප්‍රකාශයට පත් කරනු ලබන ඇස්තමේන්තුගත මධ්‍ය වාර්ෂික ජනගහනය පදනම් කරගනිමින් පළාත් වශයෙන් බැංකු ඝනත්වය ගණනය කරනු ලබයි.

බැංකු නොවන මූල්‍ය අංශයේ දර්ශක (i)

බලපත්‍රලාභී මුදල් සමාගම් සහ විශේෂිත කල්බදු සමාගම් අංශයේ වත්කම්



බලපත්‍රලාභී මුදල් සමාගම් සහ විශේෂිත කල්බදු සමාගම් අංශයේ සමස්ත තැන්පතු සහ ණය ගැනීම්*



මූලාශ්‍රය: ශ්‍රී ලංකා මහ බැංකුව

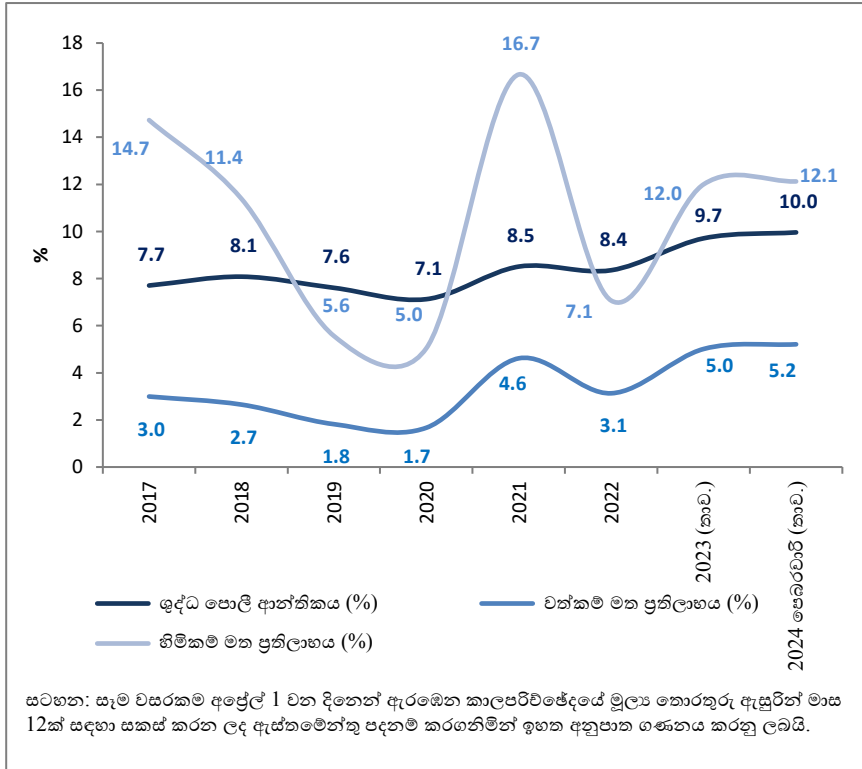
*තැන්පතු රැස්කිරීම සිදු කරන්නේ බලපත්‍රලාභී මුදල් සමාගම් පමණි.



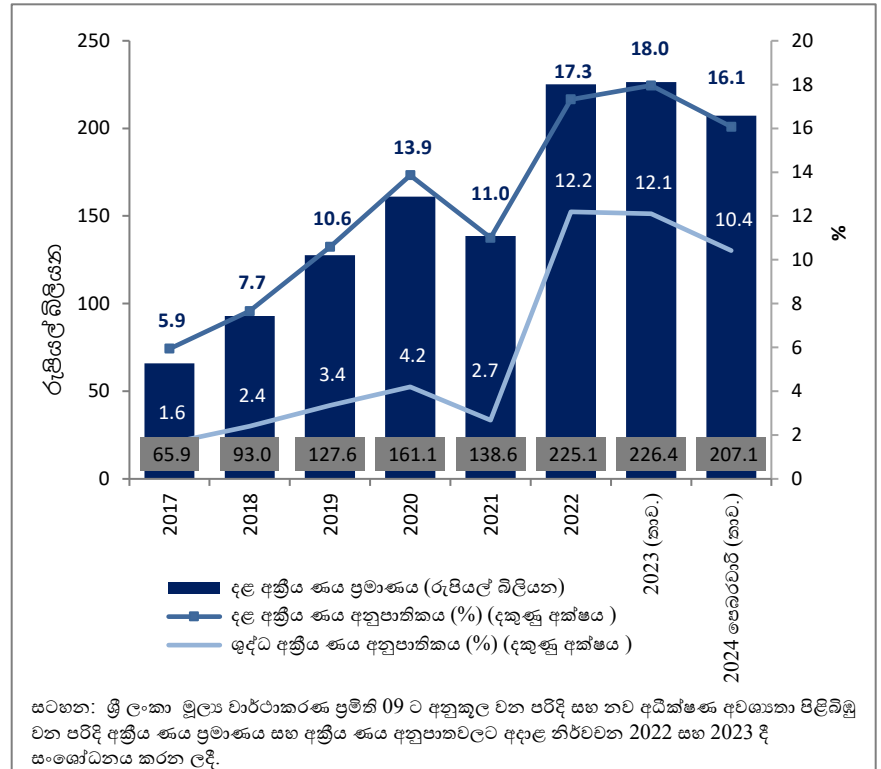
ශ්‍රී ලංකා මහ බැංකුව
ආර්ථික පර්යේෂණ දෙපාර්තමේන්තුව

බැංකු තොරතුරු මූල්‍ය අංශයේ දර්ශක (ii)

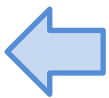
බලපත්‍රලාභී මුදල් සමාගම් සහ විශේෂිත කල්බදු සමාගම් අංශයේ ලාභදායීත්ව දර්ශක



අක්‍රීය ණය අත්තිකාරම්



මූලාශ්‍රය: ශ්‍රී ලංකා මහ බැංකුව

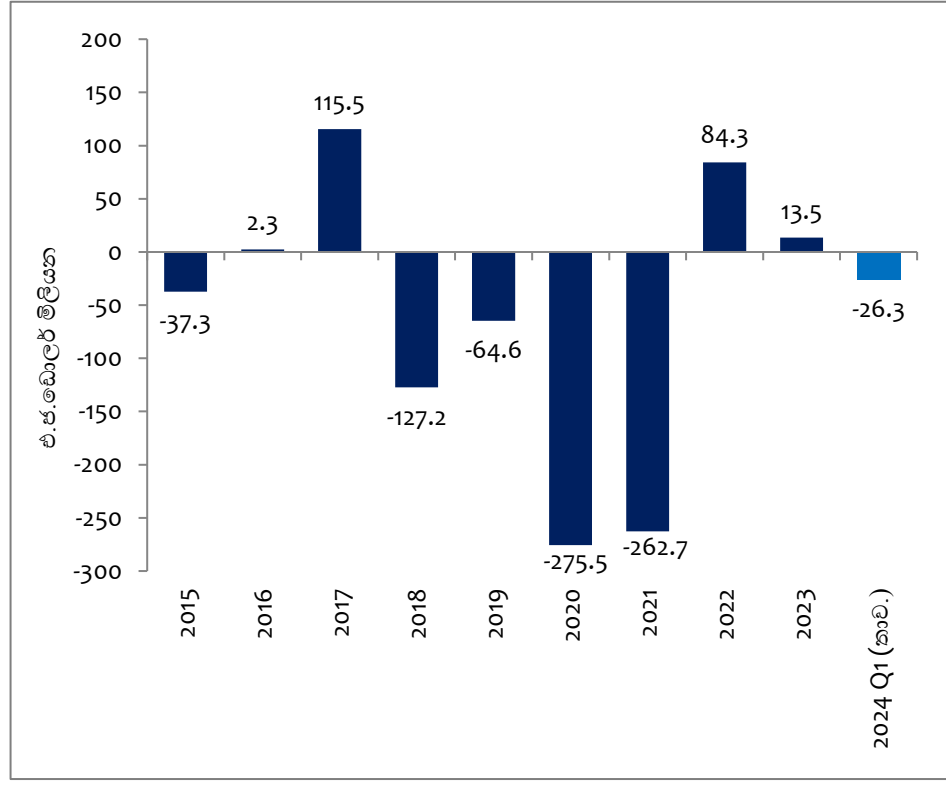
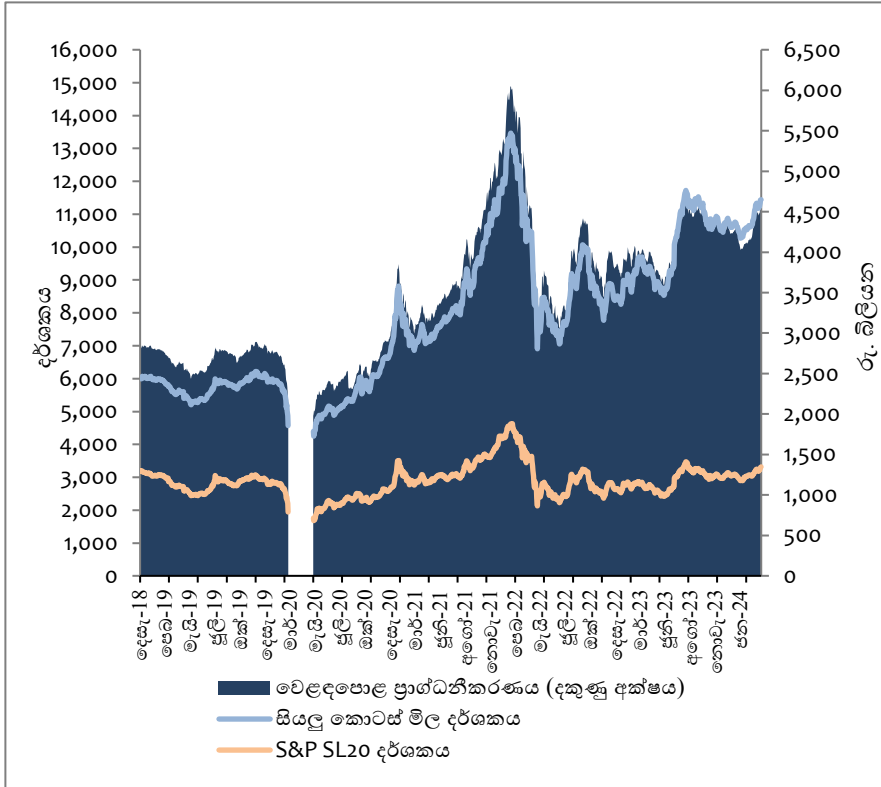


ශ්‍රී ලංකා මහ බැංකුව
ආර්ථික පර්යේෂණ දෙපාර්තමේන්තුව

කොටස් වෙළඳපොළ ක්‍රියාකාරීත්වය

කොටස් වෙළඳපොළ දර්ශක සහ කොළඹ කොටස් හුවමාරුවේ වෙළඳපොළ ප්‍රාග්ධනීකරණය (අ)

ද්විතීයික වෙළඳපොළ ගුද්ධ විදේශ ප්‍රාග්ධන ලැබීම්



මූලාශ්‍රය: කොළඹ කොටස් හුවමාරුව

(අ) කොවිඩ් -19 වසංගත ව්‍යාප්තියත් සමඟ රට තුළ පැවති තත්ත්වයන් හේතුකොට ගනිමින් 2020 වසරේ මාර්තු 23 සිට 2020 වසරේ මැයි 6 දක්වා කාලය තුළ කොළඹ කොටස් හුවමාරුව ක්‍රියාත්මක නොවීය.



ශ්‍රී ලංකා මහ බැංකුව
ආර්ථික පර්යේෂණ දෙපාර්තමේන්තුව

මෙම ප්‍රස්තාර මගින් ශ්‍රී ලංකාවේ සාර්ව ආර්ථික සහ මූල්‍ය ප්‍රවණතාවල සාරාංශයක් ඉදිරිපත් කෙරේ. මෙම ප්‍රස්තාරවලට අදාළ මූලාශ්‍ර සංඛ්‍යාත දත්ත ඉදිරිපත් කර නොමැත. විස්තරාත්මක සංඛ්‍යාත දත්ත ශ්‍රී ලංකා මහ බැංකු වෙබ් අඩවියෙන් ලබාගත හැකි අතර අවසන් කාර්තුව සඳහා වූ දත්ත තාවකාලික දත්ත වේ.

