

# මාසික විවරණිකාව

2012 සැප්තැම්බර්



ශ්‍රී ලංකා මහ බැංකුව

# ශ්‍රී ලංකා මහ බැංකුව

## විවරණිකාව

63 වැනි වෙළුම 09 වැනි කලාපය

2012 සැප්තැම්බර්

---

ශ්‍රී ලංකා මහ බැංකුවේ විවරණිකාව, මාණ්ඩලික සංස්කාරක කමිටුවක විධානයන් යටතේ ආර්ථික පර්යේෂණ දෙපාර්තමේන්තුව විසින් මාසිකව නිකුත් කරනු ලැබේ.

නිල වාර්තා හා පෞද්ගලික නම්වලින් පළ කෙරෙන ලිපි හැර, මෙහි පළවී ඇති අනෙකුත් අර්ථ කථනයන් සහ අදහස් සම්බන්ධයෙන් එම කමිටුව විසින් වගකීම දරනු ලැබේ. එසේ වුවද, මෙම අර්ථ කථනයන් සහ අදහස් ශ්‍රී ලංකා මහ බැංකුවේ මුදල් මණ්ඩලයේ අදහස් ලෙස පිළිගත යුතු නොවේ.

හිමිකම් ඇසුරුණු බව දක්වා ඇති අවස්ථාවන්හි දී හැර, මෙම විවරණිකාවෙහි පළවෙන ඕනෑම කරුණක් පූර්ව අනුමැතියක් නොලබා සම්පූර්ණයෙන් හෝ කොටස් වශයෙන් හෝ නැවත පළ කිරීමට හෝ පරිවර්තනය කිරීමට අවසර ඇත. එහෙත් එසේ නැවත පළ කිරීමේදී හෝ පරිවර්තනය කිරීමේ දී එම කරුණු ශ්‍රී ලංකා මහ බැංකුවෙන් සහ විවරණිකාවෙන් උපුටා ගත් බව සඳහන් කළයුතුය.

**ISSN 1391 - 3654**

## පටුන

පිටුව

1 වන කොටස - මාසික සිදුවීම් .....	.....	05
2 වන කොටස - පුවත්පත් නිවේදන - 2012 සැප්තැම්බර් .....	.....	06
1. 2012 ජූලි මස 31 වැනි දිනට දළ නිල සංචිත එ.ජ. ඩොලර් මිලියන 7,099 ක් විය .....	.....	06
2. 2012 ජූලි මාසයේ විදේශීය අංශයේ ක්‍රියාකාරීත්වය .....	.....	06
3. මුදල් ප්‍රතිපත්ති විවරණය - 2012 සැප්තැම්බර් .....	.....	09
4. ශ්‍රී ලංකා මහ බැංකුව, විදේශ විනිමය වෙළෙඳාම් කටයුතු සම්බන්ධයෙන් විධාන නිකුත් කරයි .....	.....	10
5. 2012 සැප්තැම්බර් මාසයේ දී උද්ධමනය තවදුරටත් පහළ වැටෙයි .....	.....	10
6. කොළඹ පාරිභෝගිකයින්ගේ මිල දර්ශකය .....	.....	11

**1 වන කොටස**  
**මාසික සිදුවීම්**  
**2012 සැප්තැම්බර්**

**වින අපනයන - ආනයන බැංකුවෙන් ලද ණය**

හම්බන්තොට වරායේ දෙවන අදියර මූල්‍යනය කිරීම සඳහා 2012 සැප්තැම්බර් මස 17 වැනි දින ශ්‍රී ලංකා රජය සහ වින අපනයන - ආනයන බැංකුව අතර ගිවිසුම් 3 කට අත්සන් තබන ලදී. ඊට අදාළ තොරතුරු පහත පරිදි වේ.

**1. එ.ජ. ඩොලර් මිලියන 600ක් වූ ණය මුදල**

එ.ජ. ඩොලර් 600 ක (ආසන්න වශයෙන් රුපියල් බිලියන 79.3 ක) ණය මුදලක් සඳහා ගැනුම්කරුවන්ගේ ණය ගිවිසුමකට අත්සන් තබන ලදී. මෙම ණය මුදල සඳහා වාර්ෂිකව සියයට 2 ක පොලී අනුපාතිකයක් ද, වාර්ෂිකව සියයට 0.5 ක අනිවාර්ය ගෙවීමක් ද, සියයට 0.5 ක කළමනාකරණ ගෙවීමක් ද අදාළ වේ. වසර 7 ක සහන කාලයකට යටත්ව වසර 20 ක් තුළදී මෙම ණය මුදල ගෙවා නිම කළ යුතුය.

**2. එ.ජ. ඩොලර් මිලියන 51 ක් වූ ණය මුදල**

එ.ජ. ඩොලර් මිලියන 51 ක (ආසන්න වශයෙන් රුපියල් බිලියන 6.7 ක) ණය මුදලක් සඳහා ගැනුම්කරුවන්ගේ ණය ගිවිසුමකට අත්සන් තබන ලදී. ණය මුදල සඳහා ලන්ඩන් අන්තර් බැංකු අර්පණ අනුපාතය මත වාර්ෂිකව සියයට 4 ක පොලී අනුපාතිකයක් ද, වාර්ෂිකව සියයට 0.7 ක අනිවාර්ය ගෙවීමක්ද, සියයට 0.9 ක කළමනාකරණ ගෙවීමක් ද අදාළ වේ. වසර 4 ක සහන කාලයකට යටත්ව වසර 15 ක් තුළදී මෙම ණය මුදල ගෙවා නිම කළ යුතුය.

**3. වින යුදාත් බිලියන 1 ක් වූ ණය මුදල**

සහනදායී පදනම මත වින යුදාත් බිලියන 1 ක (ආසන්න වශයෙන් රුපියල් බිලියන 20.9 ක) ණය මුදලක් ලබා ගැනීම සඳහා ගිවිසුමකට අත්සන් තබන ලදී. මෙම ණය මුදල සඳහා වාර්ෂිකව සියයට 2 ක පොලී අනුපාතිකයක් ද, වාර්ෂිකව සියයට 0.5 ක අනිවාර්ය ගෙවීමක්ද, සියයට 0.5 ක කළමනාකරණ ගෙවීමක් ද අදාළ වේ. වසර 7 ක සහන කාලයකට යටත්ව වසර 20 ක් තුළදී මෙම ණය මුදල ගෙවා නිම කළ යුතුය.

**රාජ්‍ය මූල්‍ය අංශය**

- කල්තබා ගත හැකි ලෙස සැකසූ සුදුළුණු, යකඩ හෝ මිශ්‍ර ලෝහ වානේවලින් කළා වූ දඬු සහ පොලු ආනයනය සෙස් බද්දෙන් නිදහස් කරන ලදී.
- පිගන් මැටි වලින් සාදන සියළුම භාණ්ඩ ආනයනය සඳහා අය කරන සෙස් බද්ද වැඩිකරන ලදී.
- පහත සඳහන් ආහාර ද්‍රව්‍ය ආනයනය සඳහා අයකරන විශේෂ වෙළෙඳ භාණ්ඩ බද්ද ඉදිරි මාස තුනක කාලයකට අදාළ වන පරිදි වැඩි කරන ලදී.

අයිතමය	පැවැති බදු අනුපාතය	සංශෝධිත බදු අනුපාතය
අර්තාපල්	කි. ග්‍රෑ. 1 ට රු. 30/-	කි. ග්‍රෑ. 1 ට රු. 50/-
ටින් මාළු	කි. ග්‍රෑ. 1 ට රු. 50/-	කි. ග්‍රෑ. 1 ට රු. 75/-

**11 වන කොටස**  
**ප්‍රවෘත්ති නිවේදන**  
**2012 සැප්තැම්බර්**

**1. 2012 ජූලි මස 31 වැනි දිනට දළ නිල සංචිත එ.ජ. ඩොලර් මිලියන 7,099 ක් විය**

2012 ජූනි මස අවසානයේ දී එ.ජ.ඩොලර් මිලියන 6,045 ක් ව පැවති දළ නිල සංචිත ප්‍රමාණය, 2012 ජූලි මස අවසානයේ දී එ.ජ. ඩොලර් මිලියන 7,099 ක් දක්වා ඉහළ ගොස් ඇත. මෙම සංචිත මට්ටම ආනයනික මාස 4.2 කට සමාන වේ.

ජාත්‍යන්තර මූල්‍ය අරමුදලේ සමීපස්ථ ණය පහසුකමෙහි අවසාන වාරිකය සහ පස්වන ජාත්‍යන්තර ස්වෛරීත්ව

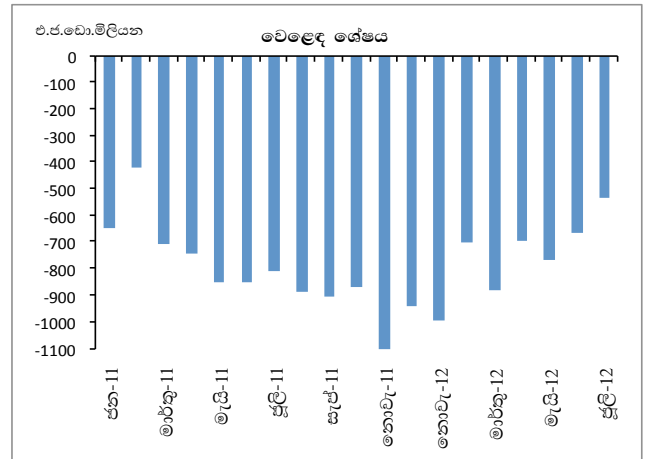
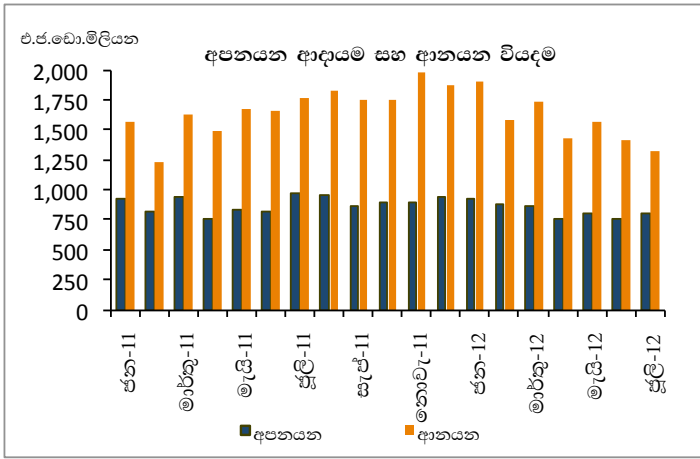
බැඳුම්කර නිකුතුවේ ලැබීම් මෙන්ම සේවා ගිණුමෙහි සහ විදේශ සේවා නියුක්තිකයන්ගේ ප්‍රේෂණ ලැබීම්, විවිධ යටිතල පහසුකම් ව්‍යාපෘති මූල්‍යනය කිරීම සඳහා රජය වෙත වූ ලැබීම්, විදේශීය සෘජු ආයෝජන සහ කොටස් වෙළෙඳපොළ විවිධ ආයෝජන, රටෙහි විදේශීය සංචිතය ඉහත කී මට්ටම දක්වා ගෙන එමට උපකාරී විය.

**2. 2012 ජූලි මාසයේ විදේශ අංශයේ ක්‍රියාකාරිත්වය**

*මෙම වසරේ මුල් කාලයේදී ශ්‍රී ලංකා මහ බැංකුව සහ රජය විසින් ගනු ලැබූ ප්‍රතිපත්තිමය ක්‍රියා මාර්ග, 2012 වසරේ ජූලි මාසය වන විට ආනයන වියදම සැලකිය යුතු අයුරින් අඩු වීමට දායක වූ අතර, ඒ තුළින් ගෙවුම් තුලනයෙහි වෙළෙඳ ශේෂයෙහි හිඟය පාලනය කර ගැනීම සඳහා දායක විය. 2012 ජූලි මාසයේ දී වෙළෙඳ ශේෂය පෙර වසරේ අනුරූප මාසය සමඟ සැසඳීමේ දී එ.ජ.ඩොලර් මිලියන 535 ක් දක්වා සියයට 33.8 කින් පහත වැටුණු අතර, එය මාස 17 ක කාලය තුළදී වාර්තා වූ අඩුම අගය වේ.*

පෙර වසරේ අනුරූප කාලය සමඟ සලකන විට 2012 අප්‍රේල් මාසයේ සිට පහත වැටුණු ආනයන වියදම, 2012 ජූලි මාසයේ දී පෙර වසරේ අනුරූප මාසය සමඟ සැසඳීමේදී සියයට 24.9 කින් තවදුරටත් පහත වැටුණි. පසුගිය වසර තුළදී වෙළෙඳ හිඟය පුළුල්වීම සඳහා සැලකිය යුතු අයුරින් දායක වූ ආනයන කාණ්ඩයන් කිහිපයක්ම සඳහා වූ ආනයන වියදම පහත වැටීම මේ සඳහා මූලික වශයෙන් හේතු විය. ණය ලබාගැනීම් සහ ආනයනයන්හි පැවති ඉහළ වර්ධනය මැඩපැවැත්වීම සඳහා රජය සහ මහ බැංකුව විසින්

මීට ඉහත දී ගනු ලැබූ ක්‍රියාමාර්ග, මෙම කාණ්ඩයන්ගේ ආනයන වියදම පහත වැටීම සඳහා මූලික වශයෙන් හේතු විය. 2011 මාර්තු මාසයේ සිට මේ දක්වා ආනයන වියදමෙහි පැවති අවම අගය 2012 ජූලි මාසයේ දී වාර්තා විය. පාරිභෝගික භාණ්ඩ යටතේ වර්ගීකරණය කර ඇති ආනයන කාණ්ඩ අතුරින් මෝටර් වාහන ආනයන මෙම පහත වැටීම සඳහා සාපේක්ෂ වශයෙන් ඉහළ දායකත්වයක් ලබා දී ඇත. පෙර වසරේ අනුරූප කාලය සමඟ සැසඳීමේදී ජූලි මාසයේ දී මෝටර් වාහන ආනයන වියදම සියයට 62.4 කින් පහත වැටුණි. අන්තර් භාණ්ඩ සැලකීමේදී, පොහොර, රත්‍රණ, තිරිඟු සහ රබර් ආශ්‍රිත නිෂ්පාදිත ආනයන වියදමේ සැලකිය යුතු



පහත වැටීමක් දක්නට ලැබුණි. 2012 ජූනි මාසයේ දී මෙන්ම ජූලි මාසයේ දී ද ආයෝජන භාණ්ඩ ආනයන වියදමේ පහත වැටීමක් වාර්තා වුවද 2012 පළමු මාස හත තුළදී පෙර වසරේ එම කාලයට සාපේක්ෂව ආයෝජන භාණ්ඩ ආනයන වියදමේ වර්ධනයක් පෙන්නුම් කෙරිණි. පෙර වසරේ අනුරූප කාලය සමඟ සැසඳීමේදී ජූලි මාසයේ ආයෝජන භාණ්ඩ ආනයන වියදම සියයට 20.6 කින් පහත වැටුණි.

2012 ජූනි මාසයට සාපේක්ෂව ජූලි මාසයේ දී අපනයන ආදායමේ වර්ධනයක් වාර්තා වුවද, ආසියාතික රටවල් මෙන්ම ලොව වටා අනෙකුත් රටවල් ද මුහුණ දෙන දුර්වල වූ ගෝලීය ඉල්ලුම මෑත කාලයේ දී ශ්‍රී ලංකාවේ අපනයන ආදායම මන්දගාමී වීමට හේතු විය. දුර්වල ගෝලීය ඉල්ලුමට අමතරව, ජාත්‍යන්තර වෙළෙඳපොළෙහි කපු සහ රඳවුම් වැනි වෙළෙඳ භාණ්ඩවල මිලෙහි වූ සැලකිය යුතු පහත බැසීම මෑත කාලයේ දී ශ්‍රී ලංකාවේ අපනයන ආදායම අඩුවීමට සුවිශේෂී ලෙස දායක විය. තවද, පදනම් මාසය වූ එනම් 2011 ජූලි මාසයේ දී අපනයන ආදායම එ.ජ.ඩොලර් මිලියන 962 ක් ලෙස ඓතිහාසිකව වැඩිම අගයක් ගැනීම 2012 ජූලි මාසයේ දී, අපනයන ආදායම සාපේක්ෂව විශාල ලෙස පහළ වැටීම සඳහා හේතු විය. 2011 ජූලි මාසයට සාපේක්ෂව 2012 ජූලි මාසයේ දී අපනයන ආදායම එ.ජ.ඩොලර් මිලියන 794 ක් දක්වා සියයට 17.4 කින් පහත වැටුණි. කාර්මික අපනයන සැලකීමේ දී, විශේෂයෙන් රෙදිපිළි හා ඇඟළුම්, ප්‍රවාහන උපකරණ සහ රඳවුම් ආශ්‍රිත නිෂ්පාදිත ජූලි මාසයේ අපනයන ආදායම අඩුවීමට සැලකිය යුතු දායකත්වයක් දැක්වූ භාණ්ඩයන් වේ. 2012 ජූලි මාසයේ දී අපනයන ආදායම අඩුවීම සඳහා තේ අපනයන ආදායමේ සිදු වූ පහළ යෑමද හේතු විය.

ගෙවුම් තුලනයේ සේවා ගිණුම සහ ජංගම සංක්‍රාම වෙත වූ ලැබීම් සලකා බැලීමේ දී, සංචාරක ඉපයීම් සහ විදේශ සේවා නියුක්තිකයන්ගේ ප්‍රේෂණ අඛණ්ඩව ඉහළ යන ලදී. ඒ අනුව 2012 ජූලි මාසයේ දී සංචාරක ඉපයීම් එ.ජ.ඩොලර් මිලියන 100 ක් දක්වා පෙර වසරට සාපේක්ෂව සියයට 23.6 කින් වර්ධනය වූ අතර, 2012 වසරේ පළමු මාස හත තුළදී සංචාරක ඉපයීම් එ.ජ.ඩොලර් මිලියන 560 ක් දක්වා පෙර

වසරේ අනුරූප කාලපරිච්ඡේදයට සාපේක්ෂව සියයට 24.2 කින් වර්ධනය විය. 2012 වසරේ ජූලි මාසයේ දී සංචාරක පැමිණීම් සංඛ්‍යාව 90,338 ක් දක්වා සියයට 7.8 කින් ඉහළ ගිය අතර, ඒ අනුව පළමු මාස හත තුළ දී සංචාරක පැමිණීම් සංඛ්‍යාව 543,205 ක් දක්වා ඉහළ ගියේය. 2012 ජූලි මාසයේ දී සේවා නියුක්තිකයන්ගේ ප්‍රේෂණ එ.ජ.ඩොලර් මිලියන 475 ක් දක්වා සියයට 14.4 කින් වර්ධනය වූ අතර, 2012 වසරේ පළමු මාස හත තුළදී සේවා නියුක්තිකයන්ගේ ප්‍රේෂණවල සමුච්චිත ලැබීම් ප්‍රමාණය එ.ජ.ඩොලර් මිලියන 3,417 ක් දක්වා සියයට 17.0 කින් වර්ධනය විය.

මූල්‍ය වෙළෙඳපොළ වෙත ගලා ආ විදේශ විනිමය ලැබීම් තුළින් 2012 වසරේ පළමු මාස හත තුළ දී ගෙවුම් තුලනයේ ප්‍රාග්ධන හා මූල්‍ය ගිණුම අඛණ්ඩව ශක්තිමත් විය. 2012 වසරේ අගෝස්තු මාසය අවසාන වන විට කොළඹ කොටස් වෙළෙඳපොළ ලද ශුද්ධ විදේශ ආයෝජන එ.ජ.ඩොලර් මිලියන 227 කින් වර්ධනය වූ අතර, රාජ්‍ය සුරැකුම්පත්හි විදේශීය ආයෝජන කැපී පෙනෙන වර්ධනයක් පෙන්නුම් කරමින්, 2012 වසරේ පළමු මාස අට තුළදී භාණ්ඩාගාර බිල්පත් හා බැඳුම්කර සඳහා වූ ශුද්ධ ලැබීම් ප්‍රමාණය එ.ජ.ඩොලර් මිලියන 810 ක් විය. තවද, 2012 වසරේ පළමු මාස හත තුළදී රජයේ දිගුකාලීන ලැබීම් ප්‍රමාණය එ.ජ.ඩොලර් මිලියන 2,169 ක් විය. මීට අමතරව, 2012 වසරේ ජනවාරි - අගෝස්තු කාලපරිච්ඡේදය තුළදී වාණිජ බැංකුවල දිගුකාලීන ණය ගැනීම් ප්‍රමාණය එ.ජ.ඩොලර් මිලියන 927.5 ක් විය. මේ අතර, කාර්තුමය පදනම මත ප්‍රකාශයට පත්කරනු ලබන, ආයෝජන මණ්ඩලය තුළ ලියාපදිංචි වූ සමාගම් වෙත ලැබුණු විදේශ ණය ඇතුළත් මුළු විදේශ ආයෝජන ලැබීම් ප්‍රමාණය 2012 වසරේ පළමු මාස 6 තුළදී එ.ජ.ඩොලර් මිලියන 452 ක් ලෙස වාර්තා වී ඇති අතර, වසර තුළදී වැඩි විදේශ ආයෝජන ලැබීම් ප්‍රමාණයක් අත්කර ගත හැකිවනු ඇතැයි අපේක්ෂා කෙරේ.

2012 ජූලි මාසය අවසාන වන විට, දළ නිල සංචිත ප්‍රමාණය එ.ජ.ඩොලර් මිලියන 7,099 ක් වූ අතර, දළ නිල සංචිත සහ වාණිජ බැංකුවල විදේශීය වත්කම් ඇතුළත් මුළු විදේශීය සංචිත ප්‍රමාණය එ.ජ.ඩොලර් මිලියන 8,744 ක් විය.

**සංඛ්‍යා සටහන 1. විදේශ අංශයේ ක්‍රියාකාරිත්වයෙහි සාරාංශයක් - ජූලි 2012 <sup>(අ)</sup>**

	2011 ජූලි එ.ජ.ඩො. මිලියන	2012 ජූලි එ.ජ.ඩො. මිලියන	ජූලි වර්ධනය (සියයට)	2011 ජන: සිට ජූලි එ.ජ.ඩො. මිලියන	2012 ජන: සිට ජූලි එ.ජ.ඩො. මිලියන	ජන: සිට ජූලි වර්ධනය (සියයට)
<b>අපනයන</b>	<b>962.1</b>	<b>794.4</b>	<b>-17.4</b>	<b>6,038.0</b>	<b>5,763.0</b>	<b>-4.6</b>
මෙයින්,						
කෘෂිකාර්මික	218.0	192.3	-11.8	1,432.5	1,335.6	-6.8
මෙයින්,						
තේ	129.1	112.8	-12.6	840.8	794.8	-5.5
කාර්මික	741.4	598.5	-19.3	4,582.3	4,300.8	-6.1
මෙයින්,						
රෙදිපිළි හා ඇඟළුම්	383.3	328.2	-14.4	2,397.9	2,310.4	-3.6
රබර් නිෂ්පාදිත	80.7	69.1	-14.4	492.2	502.6	2.1
ආහාර, පාන හා දුම්කොළ	31.8	21.6	-31.9	200.5	160.8	-19.8
බනිත ද්‍රව්‍ය	2.6	2.8	5.9	18.8	31.7	68.5
<b>ආනයන</b>	<b>1,769.8</b>	<b>1,329.1</b>	<b>-24.9</b>	<b>11,049.9</b>	<b>11,112.8</b>	<b>0.6</b>
මෙයින්,						
පාරිභෝගික භාණ්ඩ	300.0	237.4	-20.9	2,091.5	1,860.9	-11.0
මෙයින්,						
ආහාර හා පාන වර්ග	116.6	111.6	-4.2	933.7	805.2	-13.8
ආහාරමය නොවන පාරිභෝගික භාණ්ඩ	183.4	125.8	-31.4	1,157.8	1,055.7	-8.8
අන්තර් භාණ්ඩ	1,075.9	780.8	-27.4	6,719.5	6,652.8	-1.0
මෙයින්,						
බනිත තෙල්	449.1	211.1	-53.0	2,595.9	2,902.8	11.8
රෙදිපිළි හා රෙදිපිළි උපාංග	182.6	195.6	7.1	1,340.0	1,297.2	-3.2
ආයෝජන භාණ්ඩ	388.2	308.4	-20.6	2,210.7	2,580.7	16.7
මෙයින්,						
යන්ත්‍ර සූත්‍ර හා උපකරණ	189.4	147.4	-22.2	1,111.3	1,199.4	7.9
ප්‍රවාහන උපකරණ	97.8	68.9	-29.6	522.7	681.4	30.3
ගොඩනැගිලි ද්‍රව්‍ය	100.9	91.8	-9.0	574.5	697.5	21.4
වෙළෙඳ ශේෂය	<b>-807.7</b>	<b>-534.6</b>	<b>-33.8</b>	<b>-5,011.9</b>	<b>-5,349.8</b>	<b>6.7</b>
<b>විදේශ සේවා නියුක්තිකයින්ගේ ප්‍රේෂණ</b>	<b>415.4</b>	<b>475.0</b>	<b>14.4</b>	<b>2,922.0</b>	<b>3,417.4</b>	<b>17.0</b>
විදේශීය සෘජු ආයෝජන (ආ)				<b>394.1</b>	<b>451.7</b>	<b>14.6</b>
විවිධ ආයෝජන (ශුද්ධ)	<b>-7.3</b>	<b>18.6</b>	<b>354.4</b>	<b>-74.0</b>	<b>205.1</b>	<b>377.1</b>
වාණිජ බැංකු විසින් ලබා ගත් දිගුකාලීන විදේශ ණය					<b>927.5</b>	
<b>සංචාරක ඉපැයීම්</b>	<b>81.3</b>	<b>100.5</b>	<b>23.6</b>	<b>451.4</b>	<b>560.4</b>	<b>24.2</b>
<b>රාජ්‍ය අංශයේ ලැබීම් (ඇ)</b>	<b>1,302.2</b>	<b>1,659.2</b>	<b>27.4</b>	<b>2,812.7</b>	<b>3,958.4</b>	<b>40.7</b>
<b>එයින්, භාණ්ඩාගාර බිල්පත් සහ භාණ්ඩාගාර බැඳුම්කර</b>	<b>184.4</b>	<b>573.6</b>	<b>211.1</b>	<b>595.4</b>	<b>1,725.0</b>	<b>189.7</b>

(අ) තාවකාලික

(ආ) ආයෝජන මණ්ඩලයේ අනුමත සමාගම් ලද විදේශීය ණය ද ඇතුළුව, විදේශීය සෘජු ආයෝජන ලැබීම්, වසරේ පළමු භාගය සඳහා වාර්තා කර ඇත.

(ඇ) රජය ලද ප්‍රාග්ධන සහ ජංගම සංක්‍රාම, භාණ්ඩාගාර බිල්පත් හා බැඳුම්කර විකිණීමෙන් ලද ලැබීම් සහ රජයට ලැබුණු දිගුකාලීන ණය යනාදිය රාජ්‍ය අංශයේ ලැබීම් තුළ ඇතුළත් වේ.



**3. මුදල් ප්‍රතිපත්ති විවරණය - 2012 සැප්තැම්බර්**

*ආනයන සහ ණය සඳහා වූ ඉහළ ඉල්ලුම අඩුකිරීම අරමුණු කොටගෙන මෙම වසර මුලදී මහ බැංකුව සහ රජය විසින් ගන්නා ලද ඒකාබද්ධ ප්‍රයත්නයන්හි අපේක්ෂිත ප්‍රතිඵල ලැබෙමින් පවතී. මෙලෙස ගනු ලැබූ ප්‍රතිපත්ති ක්‍රියාමාර්ගයන්හි බලපෑම පිළිබිඹු කරමින් 2012 දෙවන කාර්තුවේ සිට පෞද්ගලික අංශය විසින් ලබාගත් ණය ප්‍රමාණය ක්‍රමයෙන් අඩු වූ අතර, දැනට පවතින ප්‍රතිපත්ති ක්‍රියාමාර්ග වසර අවසානය වන විට ණය වර්ධනය අහිමින මට්ටම තුළ පවත්වා ගැනීමට උපකාරී වනු ඇතැයි අපේක්ෂා කෙරේ.*

පළමු මාස තුනෙහි රුපියල් බිලියන 52 ක් පමණ වූ සාමාන්‍ය මාසික ණය ප්‍රසාරණය සමඟ සැසඳීමේ දී, 2012 අප්‍රේල් මාසයේ සිට ජූලි මාසය දක්වා වූ කාලසීමාව තුළ දී සාමාන්‍ය මාසික ණය ප්‍රසාරණය රුපියල් බිලියන 27 ක් පමණ දක්වා අඩු විය. මෙම අඩුවීමෙහි ප්‍රතිඵලයක් ලෙස, මෙම වසරේ ප්‍රථම වතාවට, පුළුල් මුදල් හි වර්ධනය ජූලි මාසයේ දී සියයට 20 කට වඩා අඩු අගයක් ගත්තේය. එසේ නමුත්, දැනට පවතින ණය ප්‍රමාණය ආර්ථික කටයුතු බොහෝදුරට ශක්තිමත්ව පවත්වා ගැනීමට ප්‍රමාණවත් වූ අතර, ජනලේඛන හා සංඛ්‍යාලේඛන දෙපාර්තමේන්තුවේ ඇස්තමේන්තුවලට අනුව, වසරේ ප්‍රථම භාගය තුළදී ආර්ථිකය සියයට 7.2 ක ශක්තිමත් වර්ධනයක් වාර්තා කරන ලදී.

දේශීය ආහාර සැපයුමට පැවති බාධාවන් හේතුවෙන් ජූනි සහ ජූලි මාසවලදී ඉහළ ගිය උද්ධමනය එම තත්ත්වය ලිහිල් වීම හේතුකොටගෙන අගෝස්තු මාසයේ දී වාර්ෂික ලක්ෂ්‍යමය වෙනස අනුව සියයට 9.5 ක් දක්වා යම්තාක් දුරකට පහත ගියේය. LP ගැස් වැනි ඇතැම් පරිපාලිත මිල ගණන් පහළ දැමීම මෙන්ම තෝරාගත් ආහාර ද්‍රව්‍ය මත වූ බදු හා අයකිරීම් සංශෝධනය කිරීම, සැපයුම් අංශයේ කම්පනයන් තුළින් තාවකාලිකව උද්ධමනයෙහි සිදුවන ඉහළයාම යම්තාක්දුරකට සමනය කිරීමට අවකාශය සලසනු ඇතැයි අපේක්ෂා කෙරේ. අධිකාරීන් විසින් අනුගමනය කරන ලද ඉල්ලුම් කළමනාකරණ ප්‍රතිපත්ති හේතුවෙන් ඉදිරි කාලයේ දී උද්ධමනය තනි අංකයක පවත්වාගෙන යාමට හැකිවනු ඇතැයි අපේක්ෂා කෙරේ.

අපනයන වර්ධනයෙහි අඩුවීම ඉක්මවා යමින් අප්‍රේල් මාසයේ සිට ආනයන වර්ධනය සැලකිය යුතු ලෙස අඩුවීම

වෙළෙඳ හිඟය අඛණ්ඩව අඩු කිරීමට හේතු වූ අතර, මෙම වර්ධනය මෙන්ම විදේශ සේවා නියුක්තිකයන්ගේ ප්‍රේෂණ ලැබීම් දිගින් දිගටම පැවතීමත්, සංචාරක ඉපැයුම් වර්ධනය වීමත්, වර්තන ගිණුමේ හිඟය අඩු කිරීමට උපකාරී විය. තවද, ආයෝජක විශ්වාසය වර්ධනය වීමේ ප්‍රතිඵලයක් ලෙස 2012 සැප්තැම්බර් මැද දක්වා කොළඹ කොටස් වෙළෙඳපොළ වෙත පැවැති සමුච්චිත ශුද්ධ ලැබීම් එ.ජ.ඩොලර් මිලියන 229 ක් වූ අතර, ජූලි මාසයේ දී නිකුත් කරන ලද පස්වැනි ජාත්‍යන්තර ස්වෛරීත්ව බැඳුම්කරය සහ එම කාලසීමාවේදීම රජයේ සුරැකුම්පත් මත සිදුකළ එ.ජ.ඩොලර් මිලියන 1,725 ක වටිනාකමින් යුතු විදේශීය ආයෝජන ජූලි මස අවසානය වන විට දළ නිල සංචිතය එ.ජ.ඩොලර් බිලියන 7 ඉක්මවා යමින් විදේශීය අංශය තුළ වූ පීඩනය සමනය කිරීමට උපකාරී විය.

ඉහත සඳහන් කරන ලද වර්ධනයන් පිළිබඳව සැලකිල්ලට ගනිමින්, ශ්‍රී ලංකා මහ බැංකුවේ මුදල් මණ්ඩලයෙහි මතය වූයේ දැනට පවත්නා මුදල් ප්‍රතිපත්ති ස්ථාවරය අපේක්ෂිත ප්‍රතිඵල ලබාගැනීමට උචිත අයුරින් පවතින බවයි. ඒ අනුව 2012 සැප්තැම්බර් 17 වැනි දින පැවති මුදල් මණ්ඩල රැස්වීමේදී මහ බැංකුවේ ප්‍රතිපත්ති පොලී අනුපාතික දැනට පවතින මට්ටමේම නොවෙනස්ව පවත්වා ගැනීමට තීරණය කරන ලදී. ඒ අනුව ප්‍රතිමිලදීගැනුම් අනුපාතිකය සියයට 7.75 ක් සහ ප්‍රතිවිකුණුම් අනුපාතිකය සියයට 9.75 ක් ලෙස පවතිනු ඇත.

මිලඟට නියමිත මුදල් ප්‍රතිපත්ති ප්‍රකාශය සිදුකරනු ලබන දිනය යථා කාලයේ දී ප්‍රකාශයට පත් කරනු ඇත.

**4. ශ්‍රී ලංකා මහ බැංකුව, විදේශ විනිමය වෙළෙඳුම් කටයුතු සම්බන්ධයෙන් විධාන නිකුත් කරයි**

*ශ්‍රී ලංකාවේ විදේශ විනිමය වෙළෙඳුම් කටයුතුවල ඵලදායක බව සහ කාර්යක්ෂමතාව සඳහා යහපත් වෙළෙඳපොළ පරිවෘත්තයන් සහ ව්‍යාපාර කටයුතුවල ප්‍රමිතිය තවදුරටත් ඉහළ නැංවීම සඳහා, ශ්‍රී ලංකා මහ බැංකුව විසින් බලපත්‍රලාභී වාණිජ බැංකුවල විදේශ විනිමය වෙළෙඳුම් කටයුතු සම්බන්ධ බැංකු පනතේ 2012 අංක 1 දරන විධානය නිකුත් කොට ඇත.*

අදාළ පාර්ශ්වයන් සමග කරන ලද තොරතුරු විමසීමකින් අනතුරුව සහ ජාත්‍යන්තර වශයෙන් පවත්නා මනා පරිවෘත්තයන් සැලකිල්ලට ගනිමින් මෙම විධානයන් පිළියෙල කොට ඇත.

විදේශ විනිමය වෙළෙඳ ගනුදෙනුවලදී අනුගමනය කළයුතු වෙළෙඳපොළ පරිවෘත්තයන්, අභ්‍යන්තර ප්‍රතිපත්ති සහ පටිපාටීන්, ආචාර ධර්ම සහ ප්‍රමිතීන් මෙම විධානයන් මගින් පුළුල් ලෙස ආවරණය වේ.

විදේශ විනිමය වෙළෙඳපොළේ සුමට සහ කාර්යක්ෂම ක්‍රියාකාරීත්වය තීරණය වන්නේ ඉහළ වෘත්තීයමය ප්‍රමිතීන් යටතේ සිදු කෙරෙන විදේශ විනිමය වෙළෙඳුම් කටයුතු මත නිසා මෙම විධානයන් ඉහළ වැදගත්කමකින් යුක්තය. එමෙන්ම, ප්‍රමාණයෙන්, විවිධත්වයෙන් සහ සංකීර්ණත්වයෙන් වෙළෙඳපොළ වර්ධනය වෙද්දී, සමරුපී

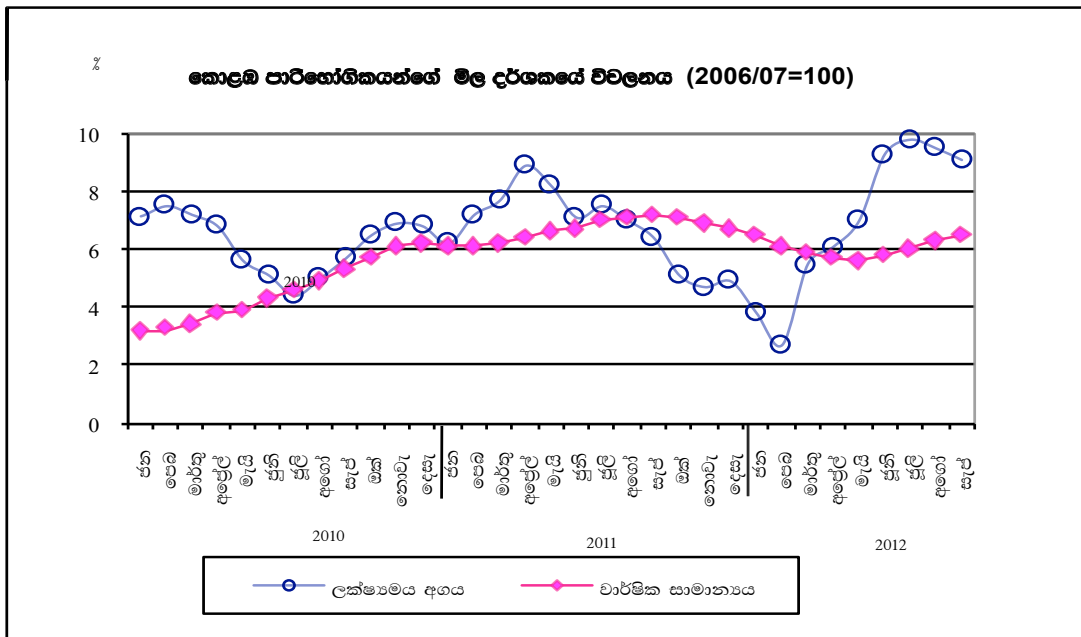
**5. 2012 සැප්තැම්බර් මාසයේ දී උද්ධමනය තවදුරටත් පහළ වැටෙයි**

*ජනලේඛන හා සංඛ්‍යාලේඛන දෙපාර්තමේන්තුව විසින් ගණනය කරනු ලබන කොළඹ පාරිභෝගිකයන්ගේ මිල දර්ශකය (කො.පා.මි.ද.) (2006/2007 = 100) මගින් මනිනු ලබන උද්ධමනය, ප්‍රධාන වශයෙන්ම ආහාර කාණ්ඩයේ මිල ගණන් අඩුවීම හේතුවෙන් ලක්ෂ්‍යමය පදනම මත පූර්ව මාසයේ පැවති සියයට 9.5 හි සිට 2012 සැප්තැම්බර් මාසයේ දී සියයට 9.1 දක්වා පහළ වැටිණි. කෙසේ වුවද, වාර්ෂික සාමාන්‍ය උද්ධමනය 2012 අගෝස්තු මාසයේ පැවති සියයට 6.3 හි සිට සැප්තැම්බර් මාසයේ දී සියයට 6.5 දක්වා ඉහළ නැගිණි.*

මේ අතර, මූලික උද්ධමනය ලක්ෂ්‍යමය පදනම මත 2012 අගෝස්තු මස පැවති සියයට 5.9 හි සිට 2012 සැප්තැම්බර් මාසයේ දී සියයට 6.2 දක්වා ඉහළ නැගුණු අතර, වාර්ෂික සාමාන්‍ය පදනම මත මූලික උද්ධමනය එහි පහළ යාමේ නැඹුරුව අඛණ්ඩව පවත්වා ගනිමින් පූර්ව මාසයේ පැවති සියයට 5.4 හි සිට සැප්තැම්බර් මාසයේ දී සියයට 5.3 දක්වා ලඟා විය.

කො.පා.මි. දර්ශක අගය 2012 අගෝස්තු මාසයේ දී පැවති 165.7 හි සිට සැප්තැම්බර් මාසයේ දී 165.5 දක්වා නිරපේක්ෂ වශයෙන් අඩු වෙමින් පූර්ව මාසයට සාපේක්ෂව සියයට 0.1 කින් පහළ වැටිණි. ආහාර කාණ්ඩයේ මිල ගණන් පහළ වැටීම (සියයට 0.3 කින්) දර්ශකයේ මෙම මාසික පහළ යාම කෙරෙහි ප්‍රධාන වශයෙන් දායක විය. කො.පා.මි. දර්ශකයේ ආහාර

කාණ්ඩයේ පහළ යාම සඳහා බොහෝ ඵලවත් වර්ග, මත්ස්‍ය හා මුහුදු ආහාර, අර්තාපල්, ලොකු ඵෑණු සහ රතු ඵෑණු ආදියේ මිල ගණන් පහළ යාම හේතු විය. කෙසේ වුවද, බිත්තර, පළතුරු, ළදරු කිරිපිටි සහ සහල් ආදියේ මිල ගණන්වල ඉහළ යාමක් මෙම මාසය තුළ වාර්තා විය. ආහාර නොවන කාණ්ඩයේ රෙදිපිළි හා පාවහන් (සියයට 0.7 කින්); ගෘහ භාණ්ඩ, ගෘහ උපකරණ හා දෛනික ගෘහ නඩත්තු (සියයට 0.2 කින්); සෞඛ්‍යය (සියයට 0.3 කින්); සහ විවිධ භාණ්ඩ හා සේවා (සියයට 1.0 කින්); යන උප කාණ්ඩයන්හි මිල ගණන් සුළු වශයෙන් ඉහළ නැගිණි. මේ අතර, නිවාස, ජලය, විදුලිය, ගැස් හා අනෙකුත් ඉන්ධන; ප්‍රවාහන; සන්නිවේදන; විනෝදාත්මක හා සංස්කෘතික සහ අධ්‍යාපන යන උප කාණ්ඩයන්හි මිල ගණන් මෙම මාසය තුළ නොවෙනස්ව පැවතිණි.



**06. කොළඹ පාරිභෝගිකයන්ගේ මිල දර්ශකය (කො.පා.ම.ද) 2010, 2011 සහ 2012**

(2006/07= 100)

මාසය	දර්ශකය			මාසික වෙනස්වීම %			ලක්ෂ්‍යමය වෙනස්වීම %			වාර්ෂික සාමාන්‍ය වෙනස්වීම %		
	2010	2011	2012	2010	2011	2012	2010	2011	2012	2010	2011	2012
ජනවාරි	140.4	149.2	154.8	1.9	1.4	0.3	7.1	6.2	3.8	3.2	6.1	6.5
පෙබරවාරි	141.1	151.3	155.4	0.5	1.4	0.4	7.5	7.2	2.7	3.3	6.1	6.1
මාර්තු	139.8	150.6	158.8	-0.9	-0.5	2.2	7.2	7.7	5.5	3.4	6.2	5.9
අප්‍රේල්	138.4	150.6	159.8	-1.0	0.1	0.6	6.8	8.9	6.1	3.8	6.4	5.7
මැයි	140.1	151.5	162.1	1.2	0.6	1.4	5.6	8.2	7.0	3.9	6.6	5.6
ජූනි	141.2	151.2	165.2	0.8	-0.2	1.9	5.1	7.1	9.3	4.3	6.7	5.8
ජූලි	141.2	151.7	166.7	0.0	0.4	0.9	4.4	7.5	9.8	4.6	7.0	6.0
අගෝස්තු	141.4	151.3	165.7	0.2	-0.3	-0.6	5.0	7.0	9.5	4.9	7.1	6.3
සැප්තැම්බර්	142.6	151.7	165.5	0.8	0.3	-0.1	5.7	6.4	9.1	5.3	7.2	6.5
ඔක්තෝබර්	144.1	151.5		1.1	-0.1		6.5	5.1		5.7	7.1	
නොවැම්බර්	145.7	152.6		1.1	0.7		6.9	4.7		6.1	6.9	
දෙසැම්බර්	147.2	154.4		1.1	1.2		6.8	4.9		6.2	6.7	

මූලය : ජනලේඛන හා සංඛ්‍යාලේඛන දෙපාර්තමේන්තුව