

මාසික විවරණිකාව

2011 ඔක්තෝබර්



ශ්‍රී ලංකා මහ බැංකුව

ශ්‍රී ලංකා මහ බැංකුව

විවරණිකාව

61 වැනි වෙළුම 10 වැනි කලාපය

2011 ඔක්තෝබර්

ශ්‍රී ලංකා මහ බැංකුවේ විවරණිකාව, මාණ්ඩලික සංස්කාරක කමිටුවක විධානයන් යටතේ ආර්ථික පර්යේෂණ දෙපාර්තමේන්තුව විසින් මාසිකව නිකුත් කරනු ලැබේ.

නිල වාර්තා හා පෞද්ගලික නම්වලින් පළ කෙරෙන ලිපි හැර, මෙහි පළවී ඇති අනෙකුත් අර්ථ කථනයන් සහ අදහස් සම්බන්ධයෙන් එම කමිටුව විසින් වගකීම දරනු ලැබේ. එසේ වුවද, මෙම අර්ථ කථනයන් සහ අදහස් ශ්‍රී ලංකා මහ බැංකුවේ මුදල් මණ්ඩලයේ අදහස් ලෙස පිළිගත යුතු නොවේ.

හිමිකම් ඇසුරුණු බව දක්වා ඇති අවස්ථාවන්හි දී හැර, මෙම විවරණිකාවෙහි පළවෙන ඕනෑම කරුණක් පූර්ව අනුමැතියක් නොලබා සම්පූර්ණයෙන් හෝ කොටස් වශයෙන් හෝ නැවත පළ කිරීමට හෝ පරිවර්තනය කිරීමට අවසර ඇත. එහෙත් එසේ නැවත පළ කිරීමේදී හෝ පරිවර්තනය කිරීමේ දී එම කරුණු ශ්‍රී ලංකා මහ බැංකුවෙන් සහ විවරණිකාවෙන් උපුටා ගත් බව සඳහන් කළයුතුයි.

ISSN 1391 - 3654

පටුන

පිටුව

1 වන කොටස - මාසික සිදුවීම්	05
2 වන කොටස - පුවත්පත් නිවේදන 2011 ඔක්තෝබර්	06
1. 2011 සැප්තැම්බර් මාසයේදී උද්ධමනය තවදුරටත් අඩු වේ	06
2. සේවක අර්ථ සාධක අරමුදල රුපියල් ත්‍රිලියනයේ කඩඉම වෙත ලඟා වේ	07
3. ශ්‍රී ලංකා මහ බැංකුව බලපත්‍රලාභී බැංකු සඳහා ඒකාබද්ධ අවදානම් කළමනාකරණ රාමුව පිළිබඳව විධානයක් නිකුත් කරයි	08
4. මුදල් ප්‍රතිපත්ති ප්‍රකාශය - 2011 ඔක්තෝබර්	09
5. ජී 20 කැන්ස් සමුළුව-ආසියානු පැසිපික් දෘෂ්ටිකෝණයන්	10
6. ශ්‍රී ලංකාවේ ව්‍යාපාරයක් පවත්වාගෙන යාම තවත් පහසු වෙයි	11
7. 2011 අගෝස්තු මාසයේ විදේශ වෙළෙඳාමේ ක්‍රියාකාරීත්වය	12
8. කොළඹ පාරිභෝගිකයන්ගේ මිල දර්ශකය (කො.පා.මි.ද.) (CCPI)	14

1 වන කොටස
මාසික සිදුවීම්
2011 ඔක්තෝබර්

රාජ්‍ය මූල්‍ය අංශය

- මුං ඇට සහ කුඩු කළ හෝ ඇඹරූ මිරිස් ආනයනය කිරීමේදී අයකළ විශේෂ වෙළෙඳ භාණ්ඩ බද්ද පිළිවෙලින් කිලෝග්‍රෑමයකට රුපියල් 15 සිට කිලෝග්‍රෑමයකට රුපියල් 30 දක්වා සහ කිලෝග්‍රෑමයකට රුපියල් 25 සිට කිලෝ ග්‍රෑමයකට රුපියල් 40 දක්වා වැඩිකරන ලදී.
- ආනයනය කරන ලද උඳු (සං.ව.සංකේත 0713.31.90) සඳහා කිලෝග්‍රෑමයකට රුපියල් 90, කවිපි (සං.ව.සංකේත 0713.39.10) සඳහා කිලෝ ග්‍රෑමයකට රුපියල් 75 සහ මිලට වර්ග (සං.ව.සංකේත 1008.20) සඳහා කිලෝග්‍රෑමයකට රුපියල් 30 ලෙස විශේෂ වෙළෙඳ භාණ්ඩ බද්ද හඳුන්වා දෙන ලදී.

ආසියානු සංවර්ධන බැංකුවෙන් ලැබුණු ණය

දේශීය රාජ්‍ය අංශය ඉහළ නැංවීම සඳහා වූ ව්‍යාපෘතිය මූල්‍යනය කිරීම සඳහා 2011 ඔක්තෝබර් මස 21 වැනි දින ශ්‍රී ලංකා රජය සහ ආසියානු සංවර්ධන බැංකුව අතර වි.ගැ.හි මිලියන 36.9 ක (ආසන්න වශයෙන් රුපියල් බිලියන 6.4 ක) ගිවිසුමකට අත්සන් තබන ලදී. මෙම ණය මුදල සඳහා සහන කාලය තුළදී සියයට 1.0 ක වාර්ෂික පොලී අනුපාතික ද අදාළ වේ. වසර 8 ක සහන කාලයකට යටත්ව වසර 32 ක් තුළදී මෙම ණය මුදල ගෙවා නිම කළ යුතුය.

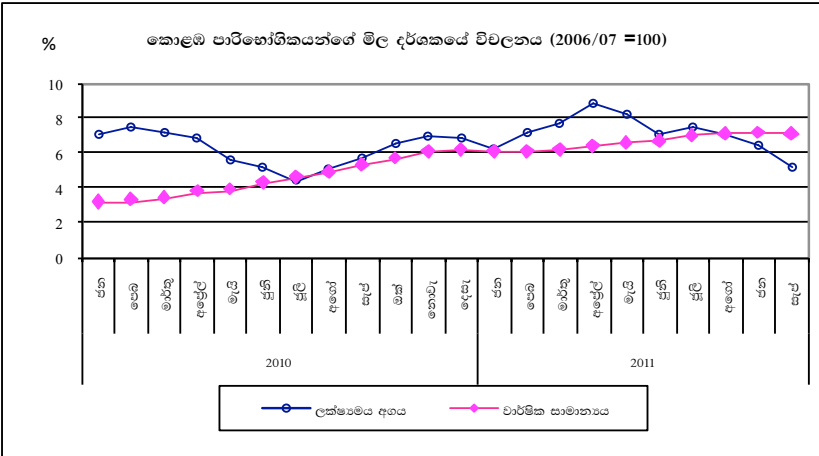
2 වන කොටස පුවත්පත් නිවේදන 2011 ඔක්තෝබර්

1. 2011 සැප්තැම්බර් මාසයේ දී උද්ධමනය තවදුරටත් අඩු වේ

ජනලේඛන හා සංඛ්‍යාලේඛන දෙපාර්තමේන්තුව විසින් ගණනය කරන ලද කොළඹ පාරිභෝගිකයන්ගේ මිල දර්ශකය (කො.පා.මි.ද.) (2006/07 = 100) මගින් මනිනු ලබන උද්ධමනය ලක්ෂ්‍යමය පදනම මත 2011 අගෝස්තු මස පැවති සියයට 7.0 සිට සැප්තැම්බර් මාසයේ දී සියයට 6.4 දක්වා දෙවැනි අනුයාත මාසයටත් අඩු විය. මේ අතර, පසගිය මාස 12 ක කාලපරිච්ඡේදය තුළ මිල මර්ධනයන්හි ප්‍රතිඵලයක් ලෙස වාර්ෂික සාමාන්‍ය උද්ධමන අනුපාතය පූර්ව මාසයේ පැවති සියයට 7.1 හි සිට සැප්තැම්බර් මාසයේ දී සියයට 7.2 දක්වා සුළු වශයෙන් ඉහළ නැගිණි.

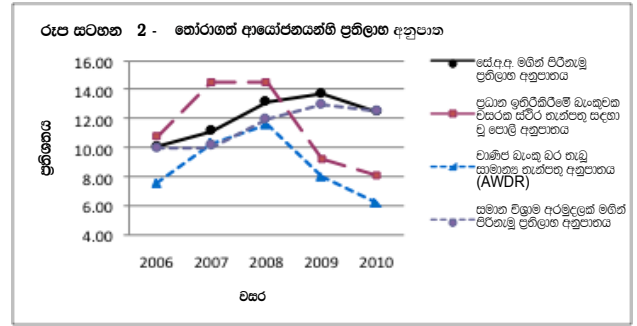
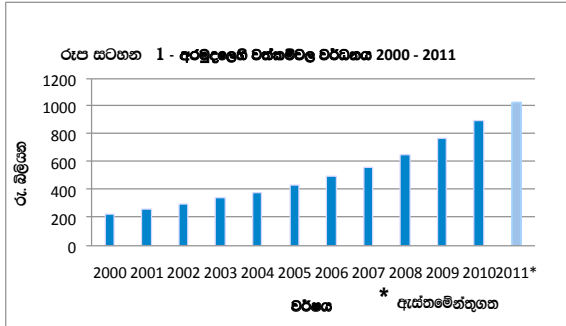
මෙලෙසම, මූලික උද්ධමනය ලක්ෂ්‍යමය පදනම මත අගෝස්තු මස පැවති සියයට 7.8 හි සිට සැප්තැම්බර් මාසයේ දී සියයට 6.9 දක්වා නියුණු ලෙස පහළ වැටුණු අතර, වාර්ෂික සාමාන්‍ය පදනම මත මූලික උද්ධමනය අගෝස්තු මස පැවති සියයට 7.5 හි සිට සැප්තැම්බර් මාසයේ දී සියයට 7.6 දක්වා මද වශයෙන් ඉහළ නැගිණි. මේ අතර, මාසික දර්ශකයෙන් පෙන්නුම් කෙරෙන පරිදි පොදු මිල මට්ටමෙහි පූර්ව මාසයට සාපේක්ෂව සියයට 0.3 ක ඉහළ යාමක් 2011 සැප්තැම්බර් මාසයේ දී වාර්තා විය. දර්ශකය නිරපේක්ෂ වශයෙන් අගෝස්තු මස පැවති 151.3 හි සිට සැප්තැම්බර් මාසයේ දී 151.7 දක්වා ඉහළ නැගිණි. දර්ශකයේ මාසික ඉහළ යාම කෙරෙහි ආහාර හා මධ්‍යසාර නොවන පාන වර්ග අයත් උප කාණ්ඩයේ (සියයට 0.1) මිල ගණන් ඉහළ යාම ප්‍රධාන වශයෙන් දායක විය. ආහාර උප කාණ්ඩය තුළ

සියලුම වර්ගවල පාහේ සහල්, පොල් තෙල්, මත්ස්‍ය හා මුහුදු ආහාර සහ බිත්තරවල මිල ගණන්, සැපයුමෙහි වර්ධනයත් හේතුවෙන් පහළ වැටුණු අතර, බොහොමයක් එළවළු වර්ග, පළතුරු, රතු එෂුණු, ලොකු එෂුණු, කුකුළු මස්, අමු මිරිස් සහ දෙහි මිල ඉහළ ගියේය. තවද, රෙදිපිළි හා පාවහන් (සියයට 0.3); (නිවාස, ජලය, විදුලිය, ගෑස් හා අනෙකුත් ඉන්ධන (සියයට 1.0); ගෘහ භාණ්ඩ, ගෘහ උපකරණ හා දෛනික ගෘහ නඩත්තු (සියයට 0.1); විනෝදාත්මක හා සංස්කෘතික (සියයට 0.6) සහ විවිධ භාණ්ඩ හා සේවා (සියයට 0.2) යන උප කාණ්ඩවල මිල ගණන් ඉහළ ගියේය. මේ අතර, සෞඛ්‍යය; ප්‍රවාහන සන්නිවේදන සහ අධ්‍යාපන යන උප කාණ්ඩයන්හි මිල ගණන් මෙම මාසය තුළ නොවෙනස්ව පැවතිණි.



2. සේවක අර්ථ සාධක අරමුදල රුපියල් ත්‍රිලියනයේ කඩඉම වෙත ප්‍රගා වේ

2011 අගෝස්තු 31 වන විට සේවක අර්ථසාධක අරමුදලෙහි මුළු වත්කම්වල වටිනාකම රුපියල් බිලියන 976 ඉක්මවූ අතර, අරමුදලෙහි වාර්ෂික වර්ධන වේගය සියයට 14.6 ක් විය. මෙම වර්ධනයත් සමඟම, අර්ථසාධක අරමුදලෙහි මුළු වත්කම්වල වටිනාකම 2011 වර්ෂය අවසාන වනවිට රුපියල් ත්‍රිලියනය (බිලියන දහස) ඉක්මවනු ඇතැයි අපේක්ෂා කෙරේ.



විශේෂයෙන් පසුගිය වසර 5 තුළ අර්ථසාධක අරමුදලෙහි මුළු ආදායම ශක්තිමත් ලෙස වර්ධනය වූ බැවින් අර්ථසාධක අරමුදලෙහි සාමාජිකයන් හට ඉහළ අනුපාතිකයක් ගෙවීමට හැකි විය.

රට තුළ පවතින අනෙකුත් විකල්ප ආයෝජන අවස්ථාවන්ගෙන් ලබා ගත හැකි ප්‍රතිලාභ අනුපාතිකයන්ට සාපේක්ෂව, සේවක අර්ථසාධක අරමුදල විසින් සිය සාමාජිකයන්ට පිරිනමන ලද ප්‍රතිලාභ අනුපාතිකයන් පහත දැක්වෙන ප්‍රස්ථාරයන්ගෙන් පිළිබිඹු වේ.

අරමුදලේ කළමනාකරණ කටයුතු, වරලත් ගණකාධිකාරී (ACA), වරලත් කළමනාකරණ ගණකාධිකාරී (ACMA), සහතිකලත් මූල්‍ය විශ්ලේෂක (CFA), සහ පශ්චාත් උපාධි සුදුසුකම්ලත් සහ ආයෝජන කළමනාකරණ සම්බන්ධයෙන් පුහුණුවලත් වෘත්තිකයන් කණ්ඩායමක් මගින් සිදු කරනු ලබයි. අරමුදලෙහි සම්පත් වලින් වැඩිම ප්‍රතිශතයක් (සියයට 92) රජයේ සුරැකුම්වල ආයෝජනය කර ඇති අතර සියයට 7 ක් සමාගම් කොටස්වලද සියයට 1 ක් සාංගමික ණයකරවලද ආයෝජනය කර ඇත.

දැනට අරමුදලේ එවනු ලබන සාමාජිකයන්ගේ අරමුදල්වලට අමතරව, විශ්‍රාමික සාමාජිකයන් විශාල සංඛ්‍යාවක් අරමුදලේ ආපසු ගැනීම සඳහා වූ නිසි වයස ඉක්මවූ පසුවත්, ඔවුන්ගේ අරමුදල් සේවක අර්ථසාධක අරමුදල සමඟ පවත්වා ගෙන යනු ලැබේ. ඒ මගින්, එබඳු පුද්ගලයන්ට විශ්‍රාම ගත් පසුත් තමන්ගේ ඉතුරුම් සුරක්ෂිත හා ඉහළ ප්‍රතිලාභ සහිත ජාතික විශ්‍රාම අරමුදලක පවත්වා ගැනීමට සේවක අර්ථසාධක අරමුදල මහඟු අවස්ථාවක් සලසා දී තිබේ.

රටෙහි ආර්ථික කටයුතු වර්ධනය වීම හේතුවෙන් ආර්ථිකයේ සෑම අංශයකම අලුත් රැකියා අවස්ථාවන් ජනනය වූ අතර, එමනිසා 2010 වසර තුළදී, 210,000 කට අධික නව සේවක පිරිසක් සේවක අර්ථ සාධක අරමුදලෙහි ලියාපදිංචි විය.

3. ශ්‍රී ලංකා මහ බැංකුව බලපත්‍රලාභී බැංකු සඳහා ඒකාබද්ධ අවදානම් කළමනාකරණ රාමුව පිළිබඳව විධානයක් නිකුත් කරයි

බැංකු ව්‍යාපාර කටයුතුවලට ආවේණික වූ ලක්ෂණ හේතුවෙන් විවිධ අවදානම් සහගත තත්ත්වයන් ඇති විය හැකි අතර, එම අවදානම් දැඩි ලෙස එකිනෙක හා බැඳී පවතී. එමනිසා, බැංකු පද්ධතියේ ශක්තිමත්භාවය සඳහා එම අවදානම් ඒකාබද්ධව කළමනාකරණය කිරීම ඉතා වැදගත් වේ.

එසේම, බැංකුවල අවදානම් හඳුනා ගැනීමට, පාලනය කිරීමට හා අවම කිරීමට පුළුල් ඒකාබද්ධ අවදානම් කළමනාකරණ රාමුවක අවශ්‍යතාවය ජාත්‍යන්තර ප්‍රමිතීන් හා භාවිතයන් මගින් ද අවධාරණය කර ඇත. ඉහත කරුණු සැලකිල්ලට ගනිමින් ඒකාබද්ධ අවදානම් කළමනාකරණ රාමුව මගින් සපයනු ලබන නිර්දේශයන් ඇතුළුව බලපත්‍රලාභී බැංකු විසින් අනුගමනය කළයුතු මූලධර්මයන් සහ මාර්ගෝපදේශ ඇතුළත් විධානයක් ශ්‍රී ලංකා මහ බැංකුව විසින් නිකුත් කරන ලදී. නියාමන හා අධීක්ෂණ ක්‍රියාපටිපාටි හා වෙළෙඳපොළ ප්‍රශස්ත භාවිතයන් මගින් බැංකුවලට නියම කර ඇති අවදානම් කළමනාකරණය සඳහා යොදා ගත යුතු මූලධර්මවලට අමතරව මෙම විධානය නිකුත් කර ඇත.

සම්මත වෙළෙඳපොළ භාවිතයන් පදනම් කර ගනිමින් ඒකාබද්ධ අවදානම් කළමනාකරණ රාමුවක අවශ්‍යතාවයන් වන ණය, වෙළෙඳපොළ, මෙහෙයුම්, ද්‍රවශීලතාව හා පොලී යන අවදානම් කළමනාකරණ කිරීමත් ආතති පරීක්ෂාවන් සහ හෙළිදරව් කිරීමේ අවශ්‍යතාවයන් ප්‍රධාන වශයෙන් මෙම මාර්ගෝපදේශයෙන් ආවරණය වේ.

සියලුම අදාළ පාර්ශ්වයන්ගෙන් අදහස් විමසීමෙන් අනතුරුව මෙම විධානය ශ්‍රී ලංකා මහ බැංකුව විසින් බැංකු වෙත නිකුත් කරන ලද අතර, එය නිකුත් කළ දින සිට සය මසක් තුළ ක්‍රියාත්මක කිරීමට නියමිතය.

4. මුදල් ප්‍රතිපත්ති ප්‍රකාශය - 2011 ඔක්තෝබර්

කොළඹ පාරිභෝගික මිල දර්ශකයේ වාර්ෂික ලක්ෂ්‍යමය වෙනස අනුව උද්ධමනය අගෝස්තු මාසයේ දී වූ සියයට 7.0 සිට 2011 සැප්තැම්බර් මාසයේ දී සියයට 6.4 ක් දක්වා තවදුරටත් අඩු විය. වාර්ෂික සාමාන්‍ය පදනම මත උද්ධමනය අගෝස්තු මාසයේ දී පැවති සියයට 7.1 සිට සැප්තැම්බර් මාසයේ දී සියයට 7.2 දක්වා සුළු වශයෙන් වැඩි විය. මේ අතර, වාර්ෂික ලක්ෂ්‍යමය පදනම මත මූලික උද්ධමනය ද අගෝස්තු මාසයේ දී පැවති සියයට 7.8 සිට සැප්තැම්බර් මාසයේ දී සියයට 6.9 දක්වා අඩු විය. ආර්ථිකයෙහි පවත්නා ඉහළ වර්ධන ප්‍රවණතාවන් සමග දේශීය සැපයුම් තත්ත්වයන් තවදුරටත් වැඩිදියුණුවීම මෙන්ම ජාත්‍යන්තර වෙළෙඳපොළෙහි වෙළෙඳ භාණ්ඩවල මිල ගණන්හි අඩුවීමේ අපේක්ෂාව ද හේතුකොටගෙන වාර්ෂික ලක්ෂ්‍යමය පදනම මත උද්ධමනය, 2011 වසරේ ඉතිරි කාලසීමාව තුළ දී තවදුරටත් අඩුවනු ඇතැයි අපේක්ෂා කෙරේ.

දේශීය මුදල් වෙළෙඳපොළ අතිරික්ත ද්‍රවශීලතාව වඩා යෝග්‍ය මට්ටමකට ක්‍රමයෙන් අඩු වූ අතර, වෙළෙඳපොළ පොලී අනුපාතික වඩාත් සුමටව පවත්වාගෙන යාමේ අදහසින් මහ බැංකුව විසින් සැප්තැම්බර් මස 19 වන දින සිට විවට වෙළෙඳ කටයුතු යටතේ දෛනික ප්‍රතිමිලදීගැනුම් වෙන්දේසි නැවත ආරම්භ කරන ලදී. වෙළෙඳපොළ තුළ අතිරික්ත ද්‍රවශීලතාව පැවතිය ද, ඔක්තෝබර් පළමු සතියේ දී කෙටිකාලීන වෙළෙඳපොළ පොලී අනුපාතික ඉහළයාමේ යම් පීඩනයක් දක්නට ලැබුණු අතර, මහ බැංකුව ක්ෂණිකව ප්‍රතිමිලදීගැනුම් වෙන්දේසි පවත්වා වෙළෙඳපොළ සුමට ක්‍රියාකාරිත්වයට පහසුකම් සැලසීය. කෙසේ වෙතත්, මෙය තාවකාලික තත්ත්වයක් වූ අතර, කෙටිකාලීන පොලී අනුපාතික 2011 ඔක්තෝබර් මස 07 වන දින වන විට, නැවත සාමාන්‍ය තත්ත්වයට පත්විය.

තාවකාලික දත්ත අනුව, වාර්ෂික ලක්ෂ්‍යමය පදනම මත අපනයන ආදායම මෙන්ම ආනයන වියදම ද 2011 අගෝස්තු මාසයේ දී තවදුරටත් වර්ධනය විය. සේවානියුක්තිකයින්ගේ ප්‍රේෂණ වැඩිවීම, සංචාරක ඉපැයුම් ඉහළයාම මෙන්ම සේවා ගිණුමට වූ අනෙකුත් ලැබීම් ඉහළ යාම, ගෙවුම් ශේෂයෙහි සමස්ත ශේෂය මත වෙළෙඳ හිඟය මගින් ඇති වන බලපෑම අඩුකිරීමට තවදුරටත් උපකාරී විය. විදේශීය සෘජු ආයෝජන, කොටස් වෙළෙඳපොළ වෙත ලැබෙන ආයෝජන සහ පෞද්ගලික අංශය වෙත වූ අනෙකුත් ගලාප්ම් වසරේ ඉතිරි කාලසීමාව තුළ දී සැලකිය යුතු ලෙස ලැබෙනු ඇතැයි අපේක්ෂා කෙරේ. මෑතක දී මන්නාරම් ලෝණයෙන් ස්වභාවික ගෑස් නිධියක් සොයාගැනීම පිළිබඳ සිදු වූ නිවේදනයන් සමග, එහි වාණිජමය ශක්‍යතාවය ඇගයීම සඳහා වන පර්යේෂණ තවදුරටත් සිදුකිරීමේ අවශ්‍යතාවක් පැවතිය

ද, ශ්‍රී ලංකාව වෙත වූ ආයෝජක අවධානය තවදුරටත් ඉහළ යනු ඇතැයි අපේක්ෂා කරයි.

පුළුල් මුදල් සැපයුමෙහි (M_{2b}) ඉහළ වර්ධන වේගය තවදුරටත් පැවති අතර, අගෝස්තු මාසයේ දී එහි වාර්ෂික ලක්ෂ්‍යමය වර්ධනය සියයට 20.6 ක් විය. 2011 අගෝස්තු මාසයේ දී පෞද්ගලික අංශය වෙත දෙන ලද ණය ප්‍රමාණය වාර්ෂික ලක්ෂ්‍යමය පදනම මත සියයට 34.1 කින් වැඩි විය. ආර්ථික කටයුතුවල අඛණ්ඩ ප්‍රසාරණය පෙන්නුම්කරමින් පෞද්ගලික අංශය වෙත දෙන ලද ණය ප්‍රමාණය සාමාන්‍යයෙන් මසකට රුපියල් බිලියන 36 කින් පමණ ඉහළ යමින් පවතී. මේ අතර, රජය විසින් බැංකු අංශයෙන් ලබාගත් ශුද්ධ ණය ප්‍රමාණය වැඩිවීම ද මුදල් සැපයුමෙහි වර්ධනයට දායක විය. කෙසේ වෙතත්, මුදල් වෙළෙඳපොළෙහි අතිරික්ත ද්‍රවශීලතාව අඩුවීම, ඉදිරියේ දී මුදල් සැපයුමෙහි වර්ධනය අඩුවීමට හේතුවනු ඇතැයි අපේක්ෂා කෙරේ.

ඉහත කරුණු සැලකිල්ලට ගනිමින්, මුදල් මණ්ඩලය විසින් 2011 ඔක්තෝබර් 10 වැනි දින පැවති රැස්වීමේ දී මහ බැංකුවේ ප්‍රතිපත්තිමය පොලී අනුපාතික නොවෙනස්ව පවත්වා ගැනීමට තීරණය කරන ලදී. මේ අනුව, මහ බැංකුවේ ප්‍රතිමිලදීගැනුම් අනුපාතිකය සියයට 7.00 ක් සහ ප්‍රතිමිලදීගැනුම් අනුපාතිකය සියයට 8.50 ක් ලෙස පවත්වාගෙන යනු ඇත.

මිලග මුදල් ප්‍රතිපත්ති ප්‍රකාශය 2011 නොවැම්බර් මස 08 වැනි දින නිකුත් කිරීමට නියමිතය.

5. පී 20 කැන්ස් සමුළුව - ආසියානු පැසිපික් දෘෂ්ටිකෝණයන්

ශ්‍රී ලංකාව ඇතුළු ආසියානු සහ පැසිපික් කලාප සඳහා එක්සත් ජාතීන්ගේ ආර්ථික සහ සාමාජීය කොමිසමේ සාමාජික රටවල් 28 ක නියෝජනයන් නොවැම්බර් 03 සහ 04 යන දිනවල ප්‍රංශයේ කැන්ස්හිදී පැවැත්වීමට නියමිත පී 20 සමුළුවේ න්‍යාය පත්‍රය ආසියානු - පැසිපික් දෘෂ්ටිකෝණයෙන් සාකච්ඡා කිරීම සඳහා 2011 ඔක්තෝබර් 11 සහ 12 යන දෙදින තුළ බැංකොක් නුවර දී රැස්විය.

මෙම ඉහළ මට්ටමේ සාකච්ඡාවේදී ශ්‍රී ලංකා කණ්ඩායමට නායකත්වය දුන් ශ්‍රී ලංකා මහ බැංකු අධිපති, අජිත් නිවාඩි කබිරාල් මහතා මූලාරම්භ දේශනය පැවැත් වූ අතර එම සැසියේ මූලසූත්‍ර හෙබවූයේ එක්සත් ජාතීන්ගේ සංවිධානයේ උප - ලේකම් සහ ආසියානු සහ පැසිපික් කලාපයේ ආර්ථික සහ සමාජීය කොමිසමේ විධායක ලේකම් තෝලින් හේසර් මිය විය. එමෙන්ම, ශ්‍රී ලංකා මහ බැංකු අධිපතිතුමා, “ගෝලීය අවිනිශ්චිතතාවයන් මධ්‍යයේ ශක්තිමත් වර්ධනයක් සහ සංවර්ධනයක්” යන තේමාව යටතේ පැවති පළවෙනි සාකච්ඡා මාලාවේ මූලසූත්‍ර හෙබවිය.

උසස් මට්ටමේ උපදේශණ මාලාවක ප්‍රතිඵලයක් ලෙස සහාපති විසින් ලබාගත් සාරාංශ මගින් පහත දැක්වෙන යෝජිත ක්‍රියාමාර්ග ජී 20 රටවල් විසින් සලකා බැලීමට නියමිතය.

1. සියළුම රටවල සර්ව සහභාගිත්වයක් සහිත ආර්ථික වර්ධනයක් ඇති කිරීම දිරිමත් කිරීම සහ ශක්තිමත් කිරීම පිණිස යුරෝපානු කලාපයේ ණය අර්බුදයට ස්ථිර සහ පුළුල් විසඳුමක් සෙවීම සඳහා ඉහළ ප්‍රමුඛත්වය ලබා දීම.
2. කෙටිකාලීනව ප්‍රසාරණීය ප්‍රතිපත්ති ක්‍රියාවට නැංවීම සහ ප්‍රතිව්‍යුහගත ක්‍රියාමාර්ග කෙරෙහි විශ්වාසය ඇති කිරීම සහ මැදිකාලීනව රාජ්‍ය මූල්‍ය ඒකාග්‍රතාවය ඇති කිරීම සඳහා විශ්වසනීය සැලසුම් සකස් කිරීම.
3. ගෝලීය විශ්වාසය ප්‍රතිස්ථාපනය කිරීම සහ තිරසාර සංවර්ධනයක් සඳහා සහසු සංවර්ධන ඉලක්ක, සංවර්ධන පරතරය අඩුකර ගැනීම ඇතුළත්ව අනෙකුත් මූලික සංවර්ධන අරමුණු ළඟාකර ගැනීම සඳහා තිරසාර සංවර්ධනය තුළ කේන්ද්‍රීය ස්ථානයක් හිමිවිය යුතු බවට පැහැදිලි හා ශක්තිමත් පණිවිඩයක් යැවීම.
4. උතුර-දකුණ, දකුණ-දකුණ සහ තුන්කොන් සහයෝගය තුළින් කෘෂිකාර්මික නිෂ්පාදන වර්ධනය කිරීම සඳහා දැනුම සහ තාක්ෂණය ලබාදීම සම්බන්ධව සංවර්ධනය වෙමින් පවතින රටවලට උපකාර කිරීම.
5. කෘෂිකාර්මික නිෂ්පාදනවල විශාල සහ කෙටිකාලීන මිල උච්ඡාවචනය අඩු කිරීම සඳහා භාණ්ඩ සඳහා වන ඉදිරි සහ ව්‍යුත්පන්න වෙළෙඳපොළ නියාමනය සහ අධීක්ෂණය පිණිස සුදුසු ක්‍රියා මාර්ග ගැනීම.
6. ජී 20 සියොල් සමුළුවේදී සහ සංවර්ධනය වෙමින් පවතින රටවලට ආධාර සැපයීමට නව්‍යකරණය වූ මූල්‍ය යාන්ත්‍රණයක් පිළිබඳ ජී 20 යෝජනාවලදී එකඟ වූ පරිදි පවතින බහු පාර්ශ්වික සහ ද්විපාර්ශ්වික සංවර්ධන ක්‍රියාමාර්ග ක්‍රියාවට නැංවීම.

7. සංවර්ධනය වෙමින් පවතින රටවලට, විශේෂයෙන් අඩු ආදායම් ලබන රටවලට නිල වශයෙන් සංවර්ධනය සඳහා දායකත්වය සැපයීම සහ ජාත්‍යන්තර වශයෙන් එකඟ වූ වෙළෙඳ සහන ලබාදීම තහවුරු කිරීම පිණිස තවදුරටත් කටයුතු කිරීම.
8. සංවර්ධනය වෙමින් පවතින රටවල් බාසල් III පාලන තත්ත්ව තෝරා ගැනීමට පෙර එම රටවලට විශේෂිත ගැටළු සහ සීමා හඳුනාගැනීම සහ සමාලෝචනය පිණිස බලපෑම් තක්සේරුකරණයන් සිදු කිරීම.
9. සංවර්ධිත සහ සංවර්ධනය වෙමින් පවතින රටවල පාලකයන් අතර මනා සම්බන්ධීකරණයක් පවත්වාගෙන යාම සඳහා ක්‍රමවේදයක් සකස් කිරීම.
10. ඡායා බැංකු පද්ධති නියාමනය සඳහා සහ මූල්‍ය වෙළෙඳපොළ විචලනය ඉහළ යාමට හේතුවන අධික අවදානම් දැරීමේ නැඹුරුව අඩු කිරීමට විශ්වසනීය යෝජනා ඉදිරිපත් කිරීම.
11. ගෝලීය මූල්‍යමය ආරක්ෂක ජාලය ශක්තිමත් කිරීම සහ සංචිත නිකුත් කරන රටවල් සම්බන්ධ දැඩි සුපරීක්ෂණයක් සහිතව විවිධාංගීකරණය වූ සංචිත පද්ධතියක් කෙරෙහි යොමු වෙමින් ගෝලීය ද්‍රවශීලතා කළමනාකරණය දියුණු කිරීම.
12. සංවර්ධනය වෙමින් පවතින රටවල්වල භූමිකාවෙහි ඇති වර්ධනය වෙමින් පවතින වැදගත්භාවය පිළිබිඹු කිරීමට ජාත්‍යන්තර මූල්‍ය අරමුදල සහ ලෝක බැංකුවෙහි පාලනයන් වඩා ප්‍රජාතන්ත්‍රවාදී මුහුණුවරකින් කින් මෙම රටවල්වල ස්ථාපිත කිරීම.

මේ සමඟම ආසියානු සහ පැසිපික් කලාපීය ආර්ථික සහ සාමාජීය කොමිසමට අයත් රටවල් විසින් පහත දැක්වෙන ක්‍රියා මාර්ගයන් ගතයුතු බව පිළිගන්නා ලදී.

1. එම රටවල යටිතල පහසුකම් සංවර්ධනයට ආයෝජනය සහ සමාජ ආරක්ෂණය වැනි අංශ සඳහා දේශීය වියදම් වැඩි කිරීම මගින් ඉතා වැදගත් සංවර්ධන අවශ්‍යතා සපුරාගැනීමේ උත්සාහය දිගටම පවත්වාගෙන යාම.
2. කලාපය තුළ සුදුසු කලාපීය මූල්‍යන ක්‍රමයක් වැඩි දියුණු කිරීම මගින් එම රටවල විශාල විදේශ විනිමය සංචිත වලින් කොටසක් කලාපය තුළට ආයෝජනය කිරීම.
3. ගෝලීය ද්‍රවශීලතා ප්‍රමාණයේ අහිතකර උච්ඡාවචනයන්ගේ බලපෑමෙන් ආරක්ෂාවීම සහ වෙනස්වන ප්‍රාග්ධන ප්‍රවාහය නිසා ඇතිවන බලපෑම් පාලනය කිරීම සඳහා ප්‍රාග්ධන ගිණුම් කළමනාකරණයට අදාල විවිධාංගීකරණ ක්‍රියාමාර්ග යන් ක්‍රියාවට නැංවීම.

6. ශ්‍රී ලංකාව තුළ ව්‍යාපාරයක් පවත්වාගෙන යාම තවත් පහසු වෙයි

ලෝක බැංකු කණ්ඩායම විසින් ගණනය කරනු ලබන ව්‍යාපාරයක් පවත්වාගෙන යාමේ ශ්‍රේණිගත කිරීමට අනුව, 2012 වසරේ දී ශ්‍රී ලංකාව රටවල් 183 ක් අතුරින් 89 වැනි ස්ථානය ළඟාකර ගන්නා ලදී. 2011 වසරේ දී අත්පත් කරගත් 98 වැනි ස්ථානය හා සසඳන කළ මෙය සැලකිය යුතු වර්ධනයක් වේ. ව්‍යාපාරයක් පවත්වාගෙන යාමේ ශ්‍රේණිගත කිරීම, ව්‍යාපාර රෙගුලාසි සහ දේපළ ආරක්ෂණ අයිතිවාසිකම් සම්බන්ධයෙන් ප්‍රමාණාත්මක දර්ශක ඉදිරිපත් කරනු ලබන අතර, මෙමගින් රටවල් 183 ක් අතර සසඳා බැලීම් කළ හැකි වේ. 2012 ශ්‍රේණිගත කිරීමේ දී ව්‍යාපාරයක ජීවන චක්‍රයෙහි අවස්ථා 10 කට බලපාන්නා වූ රෙගුලාසි ගණනය කළ අතර, ඒවා ව්‍යාපාරයක් ආරම්භ කිරීම, ගොඩනැගිලි බලපත්‍රවලට අදාළ අනුමැතිය ලබා ගැනීම, විදුලිබලය ලබා ගැනීම, දේපළ ලියාපදිංචි කිරීම, ණය ලබා ගැනීම, ආයෝජකයන් ආරක්ෂා කිරීම, බදු ගෙවීම, දේශ සීමා හරහා වෙළෙඳාම් කිරීම, ගිවිසුම් බල ගැන්වීම සහ බුන්වත් භාවය බේරුම් කිරීම ලෙස දැක්විය හැක.

ව්‍යාපාරයක් පවත්වාගෙනයාම පිළිබඳ නිකුත් වූ 2012 වාර්තාවට අනුව, දකුණු ආසියානු කලාපයේ රෙගුලාසිමය ප්‍රතිසංස්කරණවල ඒකාකාර වර්ධනයක් දක්නට ලැබුණු අතර, ශ්‍රී ලංකාව හා භූතානය මෙම කලාපයේ මේ සම්බන්ධයෙන් වඩාත්ම ක්‍රියාකාරී වූ රටවල් වශයෙන් දැක්විය හැක. 2011 වසරේ දී ශ්‍රී ලංකාව ක්‍රියාත්මක කළ බොහෝ ප්‍රතිසංස්කරණ ආයෝජකයන් ආරක්ෂා කිරීම සහ බදු ගෙවීම සම්බන්ධයෙන් වේ.

2012 වාර්තාවට අනුව, ආයෝජකයන් ආරක්ෂා කිරීමට අදාළ ශ්‍රී ලංකාවේ ශ්‍රේණිගත කිරීම 74 වැනි ස්ථානයේ සිට 46 වැනි ස්ථානය දක්වා ස්ථාන 28 ක ඉතා විශාල වර්ධනයක් පෙන්නුම් කරන ලදී. මෙය සම්බන්ධිත පාර්ශවයන් අතර ගනුදෙනු මත ඉහළ සාංගමික අනාවරණයන්ගේ අවශ්‍යතාව හේතු කොට ගෙන, කොළඹ කොටස් හුවමාරුවේ ලැයිස්තුගත කිරීමේ විධිවිධානයන්ගේ ප්‍රතිපාදන මගින් ළඟාකර ගන්නා ලදී.

ශ්‍රී ලංකාව 2011 වසරේ දී සිදු කළ ප්‍රතිසංස්කරණ තුළින් ව්‍යාපාරයක් මත පැටවෙන බදු පිරිවැය අඩු වූ අතර, ඒවා පිරිවැටුම් බදු අහෝසි කිරීම සහ සංස්ථාපිත ආදායම් බද්ද, එකතු කළ අගය මත වන බද්ද, ජාතිය ගොඩ නැගීමේ බද්ද අඩු කිරීම ලෙස දැක්විය හැක. කෙසේ නමුත් මෙම බදු ප්‍රතිසංස්කරණ 2011 වාර්තාවේ සඳහන් කළ නමුත් මේවා හඳුන්වා දී වසරක් ගත වී නොතිබීම නිසා 2012 ශ්‍රේණිගත කිරීමට සලකා නොබැලුණි. ඒ අනුව මෙම බදු ප්‍රතිසංස්කරණ සහ 2011 ජුනි මාසයට පසු හඳුන්වා දුන් සහ හඳුන්වා දීමට බලාපොරොත්තු වූ අනෙකුත් ප්‍රතිසංස්කරණ සැලකීමේදී 2013 වසරේ ව්‍යාපාරයක් පවත්වාගෙන යාමට අදාළ ශ්‍රේණිගත කිරීමේ සැලකිය යුතු වර්ධනයක් ද එමගින් 2014 වසරේ ළඟා කර ගැනීමට බලාපොරොත්තු වන 30 වැනි ස්ථානයට තවදුරටත් සමීප වීමක් ද අපේක්ෂා කළ හැක.

¹ 2011 - ජුනි මිනුම් ලකුණට අදාළව

7. 2011 අගෝස්තු මාසයේ විදේශ වෙළෙඳමේ

ක්‍රියාකාරිත්වය

දේශීය ආර්ථික ක්‍රියාකාරකම් පුළුල්වීම, විදේශීය වෙළෙඳාම වර්ධනය වීම, ප්‍රේෂණ සහ සේවා ලැබීම් සහ ආයෝජක විශ්වාසය වර්ධනය ආදිය පිළිබිඹු කරමින්, 2011 පළමු මාස අට තුළ දී විදේශීය අංශයෙහි ඉහළ ක්‍රියාකාරිත්වයක් පෙන්නුම් කරන ලදී. පෙර වසරේ අනුරූප කාලපරිච්ඡේදයට සාපේක්ෂව 2011 අගෝස්තු මාසයේ දී අපනයන ආදායම සහ ආනයන වියදම තවදුරටත් වර්ධනය විය.

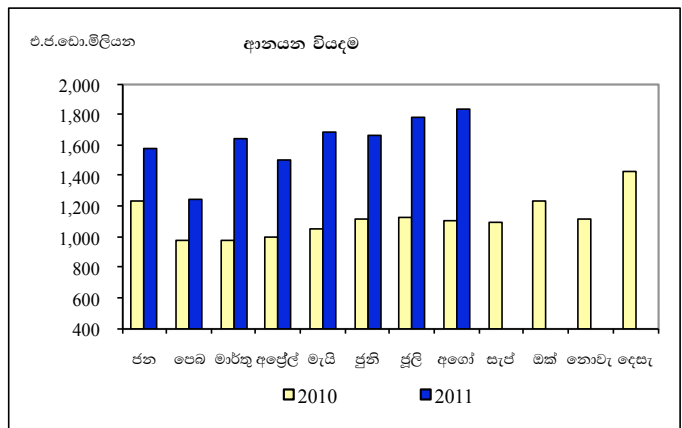
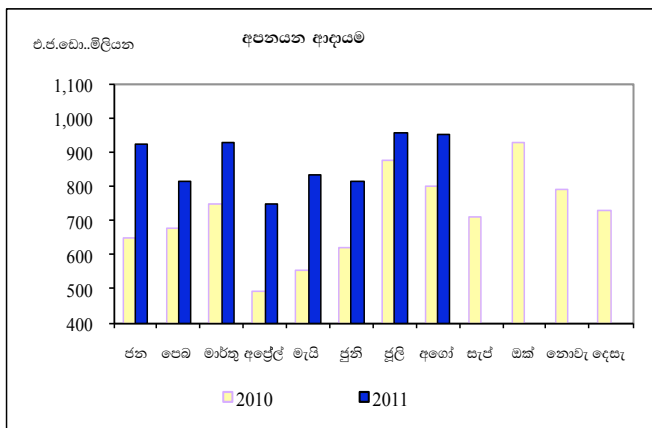
2011 අගෝස්තු මාසයේ දී අපනයන ආදායම 2010 වසරේ අනුරූප මාසයට සාපේක්ෂව එ.ජ.ඩොලර් මිලියන 952 ක් දක්වා, සියයට 19.1 කින් වර්ධනය විය.

අගෝස්තු මාසයේ අපනයන වර්ධනය සඳහා කාර්මික අපනයනයන් ප්‍රධාන වශයෙන්ම හේතු වූ අතර, රෙදිපිළි හා ඇඟළුම්, රබර් නිෂ්පාදිත සහ ආහාර හා පාන අපනයන මේ සඳහා සැලකිය යුතු දායකත්වයක් සැපයීය. රෙදිපිළි හා ඇඟළුම් අපනයන ආදායම සියයට 18.4 කින් වර්ධනය වූ අතර රබර් නිෂ්පාදිත අපනයන තවදුරටත් සියයට 47.4 ක ඉහළ වර්ධනයක් වාර්තා කරන ලදී. 2011 අගෝස්තු මාසයේ දී ආහාර, පාන හා දුම්කොළ අපනයන ආදායම සියයට 51.1 ක් ලෙස සැලකිය යුතු අගයකින් වර්ධනය වූ අතර සකස් කරන ලද පළතුරු සහ මාළු මෙන්ම අනිකුත් සත්ත්ව ආහාර අපනයනයන් මේ සඳහා සැලකිය යුතු දායකත්වයක් සැපයීය. දියමන්ති හා ස්වර්ණාභරණ අපනයන ආදායම සියයට 45.3 කින් වර්ධනය විය. කෘෂිකාර්මික අපනයන සියයට 14.4 කින් වර්ධනය වූ අතර සුළු කෘෂිකාර්මික බෝග අපනයන ආදායම ද ඉහළ අගයක් වාර්තා කරන ලදී.

2010 වසරේ අනුරූප මාසයට සාපේක්ෂව 2011 අගෝස්තු මාසයේ ආනයන වියදම එ.ජ.ඩොලර් මිලියන 1,837 දක්වා සියයට 66.5 කින් වර්ධනය විය. 2010 පැවැති පහළ පදනම් අගයන් සහ ප්‍රධාන වශයෙන් අන්තර් සහ ආයෝජන භාණ්ඩවල ඉල්ලුම වැඩිවීම සහ ඉහළ මිල ගණන් හේතුවෙන් ආනයන වියදම් ශීඝ්‍ර ලෙස වර්ධනය විය. අන්තර් භාණ්ඩ ආනයනය එ.ජ.ඩොලර් මිලියන 1,071 ක් දක්වා සියයට 83.8 කින් වර්ධනය වූ අතර, ඛනිජ තෙල් ආනයන මේ සඳහා සැලකිය යුතු ලෙස දායක විය. 2010 අගෝස්තු මාසයේ දී එ.ජ.ඩොලර් 73.53 ක්ව පැවැති බොරතෙල් බැරලයක මිල සමග

සසඳන විට 2011 අගෝස්තු මාසයේ බොරතෙල් බැරලයක සාමාන්‍ය ආනයනික මිල එ.ජ.ඩොලර් 107.74 ක්ව පැවැතිණි. 2011 අගෝස්තු මාසයේ දී ආයෝජන භාණ්ඩ ආනයන වියදම එ.ජ.ඩොලර් මිලියන 435 දක්වා සියයට 65 කින් වර්ධනය වූ අතර යන්ත්‍රසූත්‍ර හා උපකරණ, ප්‍රවාහන උපකරණ සහ ගොඩනැගිලි ද්‍රව්‍ය ආනයන වියදම ඉහළ යාම මේ සඳහා ප්‍රධාන වශයෙන් හේතු විය. 2011 අගෝස්තු මාසයේ දී පාරිභෝගික භාණ්ඩ ආනයන වියදම ද සියයට 31.6 කින් වර්ධනය විය. මුළු ආනයනයන්ගෙන් සියයට 8.4 කට දායකත්වය ලබා දුන් ආහාර හා පාන ආනයන, 2011 අගෝස්තු මාසයේ දී සියයට 24 කින් වර්ධනය විය.

2011 පළමු මාස අටෙහි සඳහා සමුච්චිත අපනයන ආදායම සහ ආනයන වියදම පිළිවෙළින් එ.ජ.ඩොලර් මිලියන 6,966 දක්වා සියයට 28.6 කින් ද, එ.ජ.ඩොලර් මිලියන 12,926 දක්වා සියයට 50.6 කින් ද වර්ධනය විය. මෙහි ප්‍රතිඵලයක් වශයෙන් වෙළෙඳ හිඟය එ.ජ.ඩොලර් මිලියන 5,960 ක් විය. සේවා අපනයනය පුළුල් වීම සහ සේවා නියුක්තිකයන්ගේ ප්‍රේෂණ ඉහළයාම නිසා වෙළෙඳ හිඟය පුළුල්වීම මගින් එය ජංගම ගිණුම කෙරෙහි සිදු කරනු ලබන බලපෑම අඩුකිරීමට උපකාරී විය. 2010 වසරේ අනුරූප කාලපරිච්ඡේදය සමග සැසඳීමේ දී 2011 වසරේ පළමු මාස අට තුළ සංචාරක ඉපැයීම් එ.ජ.ඩොලර් මිලියන 522 ක් දක්වා සියයට 49 ක යහපත් වර්ධනයක් පෙන්නුම් කරන ලද අතර මෙම කාලපරිච්ඡේදය තුළ සමුච්චිත සේවා නියුක්තික ප්‍රේෂණ ගලාපීම් එ.ජ.ඩොලර් මිලියන 3,381 ක් දක්වා සියයට 27.2 කින් වර්ධනය විය. මෙහි ප්‍රතිඵලයක් ලෙස මෙම කාලපරිච්ඡේදය සැලකීමේ දී ජංගම ගිණුමේ හිඟය එ.ජ.ඩොලර් මිලියන 2,262 ක් විය.



2010 වසර අවසානය වන විට ආසියානු නිෂ්කාශණ සංගමයේ (ACU) ශේෂ රහිතව එ.ජ.ඩොලර් මිලියන 6,610 ක්ව පැවති දළ නිල සංචිත ප්‍රමාණය 2011 අගෝස්තු මස අවසානයේ දී එ.ජ.ඩොලර් මිලියන 8,051 ක් දක්වා වර්ධනය විය. වර්ධනය වූ සාර්ව ආර්ථික පරිසරය, පෞද්ගලික අංශය කෙරෙහි විදේශ ප්‍රාග්ධනය ආකර්ශණය කිරීමෙහිලා විනිමය පාලන රෙගුලාසි ලිහිල් කිරීම සහ යටිතල පහසුකම් සංවර්ධන ව්‍යාපෘති සඳහා වූ රජයට ලැබුණු විදේශ ලැබීම් රටෙහි විදේශීය සංචිත මෙම මට්ටම දක්වා ශක්තිමත් වීමට දායක විය. 2010 වසර අවසන් වන විට

එ.ජ.ඩොලර් මිලියන 8,034 ක් ලෙස පැවති දළ නිල සංචිත සහ වාණිජ බැංකු සතු විදේශීය වත්කම් ඇතුළත් මුළු විදේශීය සංචිත ප්‍රමාණය 2011 අගෝස්තු මස අවසන් වන විට එ.ජ.ඩොලර් මිලියන 9,293 ක් දක්වා වර්ධනය විය. ආනයනික මාස සැලකීමේ දී, 2011 අගෝස්තු මස අවසන් වන විට දළ නිල සංචිත සහ මුළු විදේශීය සංචිත පිළිවෙළින් ආනයනික මාස 5.4 ක් සහ 6.3 කට සමාන වේ.

මෙම කාලපරිච්ඡේදය තුළදී විදේශ අංශයේ ක්‍රියාකාරීත්වය පිළිබඳ විස්තර පහත සඳහන් සංඛ්‍යා සටහනින් තවදුරටත් පෙන්වා ඇත.

විදේශ අංශයෙහි ක්‍රියාකාරීත්වය

	2010 අගෝ. (අ) එ.ජ.ඩො. මිලියන	2011 අගෝ. (ආ) එ.ජ.ඩො. මිලියන	අගෝ. වර්ධනය (සියයට)	2010 ජන: සිට අගෝ. (අ) එ.ජ.ඩො. මිලියන	2011 ජන: සිට අගෝ. (ආ) එ.ජ.ඩො. මිලියන	ජන: සිට අගෝ. වර්ධනය (සියයට)
අපනයන	799.2	951.7	19.1	5,416.5	6,966.1	28.6
කෘෂිකාර්මික	201.6	230.6	14.4	1,373.9	1,564.5	13.9
මෙයින්: තේ	141.5	140.8	-0.5	943.9	973.1	3.1
කාර්මික	589.3	705.8	19.8	3,979.7	5,312.8	33.5
මෙයින්: රෙදිපිළි හා ඇඟළුම්	316.1	374.3	18.4	2,182.5	2,779.3	27.4
රබර් නිෂ්පාදිත	56.0	82.5	47.4	339.9	574.7	69.1
ආහාර පාන හා දුම්කොළ	35.3	53.3	51.1	350.2	393.6	12.4
බනිත ද්‍රව්‍ය	8.3	15.3	84.6	62.8	88.7	41.3
ආනයන	1,103.5	1,837.2	66.5	8,580.8	12,926.0	50.6
පාරිභෝගික භාණ්ඩ	248.3	326.7	31.6	1,832.0	2,758.9	50.6
මෙයින්: ආහාර හා පාන වර්ග	124.9	154.8	24.0	1,144.2	1,440.0	25.9
ආහාරමය නොවන	123.4	171.9	39.2	687.7	1,318.9	91.8
පාරිභෝගික භාණ්ඩ						
අන්තර් භාණ්ඩ	583.0	1,071.4	83.8	4,783.9	7,248.6	51.5
මෙයින්: බනිත තෙල්	191.7	488.2	154.7	1,980.2	2,980.9	50.5
රෙදිපිළි හා ඇඟළුම්	152.3	190.6	25.2	1,054.7	1,481.2	40.4
ආයෝජන භාණ්ඩ	263.7	435.0	65.0	1,817.1	2,834.0	56.0
මෙයින්: යන්ත්‍ර සූත්‍ර හා උපකරණ	112.9	185.5	64.3	731.0	1,271.4	73.9
ප්‍රවාහන උපකරණ	48.4	96.6	99.4	366.4	572.1	56.1
ගොඩනැගිලි ද්‍රව්‍ය	75.4	104.8	38.9	526.6	694.3	31.8
වෙළෙඳ ශේෂය	-304.3	-885.5	191.0	-3,164.3	-5,959.9	88.4
විදේශ සේවා නියුක්තිකයන්ගේ ප්‍රේෂණ	332.5	458.5	37.9	2,658.7	3,380.5	27.2
විදේශ සෘජු ආයෝජන (FDIs) (ඇ)	-	-	-	208.0	413.0	98.6
සංචාරක ලැබීම්	49.2	70.3	42.9	350.1	521.7	48.9
රාජ්‍ය අංශයේ ලැබීම් (ඈ)	232.2	325.3	40.1	1,829.2	3,113.2	70.2

(අ) සංශෝධිත

(ආ) තාවකාලික

(ඇ) විදේශ සෘජු ආයෝජන කාර්තුමය පදනම මත

(ඈ) 2011 ජූලි මාසයේ රාජ්‍ය අංශයේ ලැබීම් තුළ ජාත්‍යන්තර ස්වෛරීත්ව බැඳුම්කර නිකුතුවේ ලැබීම් ඇතුළත් වේ.

මූලාශ්‍රයන් : ශ්‍රී ලංකා මහ බැංකුව

ශ්‍රී ලංකා රේගු දෙපාර්තමේන්තුව

**8. කොළඹ පාරිභෝගිකයන්ගේ මිල දර්ශකය (කො.පා.මි.ද)
2010 සහ 2011**

(2006/07 = 100)

මාසය	දර්ශකය		මාසික වෙනස්වීම %		ලක්ෂ්‍යමය වෙනස්වීම %		වාර්ෂික සාමාන්‍යය වෙනස්වීම %	
	2010	2011	2010	2011	2010	2011	2010	2011
ජනවාරි	140.4	149.2	- 1.9	1.4	7.1	6.2	3.2	6.1
පෙබරවාරි	141.1	151.3	0.5	1.4	7.5	7.2	3.3	6.1
මාර්තු	139.8	150.6	-0.9	-0.5	7.2	7.7	3.4	6.2
අප්‍රේල්	138.4	150.6	-1.0	0.1	6.8	8.9	3.8	6.4
මැයි	140.1	151.5	1.2	0.6	5.6	8.2	3.9	6.6
ජූනි	141.2	151.2	0.8	-0.2	5.1	7.1	4.3	6.7
ජූලි	141.2	151.7	0.0	0.4	4.4	7.5	4.6	7.0
අගෝස්තු	141.4	151.3	0.2	-0.3	5.0	7.0	4.9	7.1
සැප්තැම්බර්	142.6	151.7	0.8	0.3	5.7	6.4	5.3	7.2
ඔක්තෝබර්	144.1	151.5	1.1	-0.1	6.5	5.1	5.7	7.1
නොවැම්බර්	145.7	-	1.1	-	6.9	-	6.1	-
දෙසැම්බර්	147.2	-	1.1	-	6.8	-	6.2	-

මූලාශ්‍රය : ජනලේඛන හා සංඛ්‍යාලේඛන