

මාසික විවරණිකාව

2010 ඔක්තෝබර්



ශ්‍රී ලංකා මහ බැංකුව

ශ්‍රී ලංකා මහ බැංකුව

විවරණිකාව

60 වැනි වෙළුම 10 වැනි කලාපය

2010 ඔක්තෝබර්

ශ්‍රී ලංකා මහ බැංකුවේ විවරණිකාව, මාණ්ඩලික සංස්කාරක කමිටුවක විධානයන් යටතේ ආර්ථික පර්යේෂණ දෙපාර්තමේන්තුව විසින් මාසිකව නිකුත් කරනු ලැබේ.

නිල වාර්තා හා පෞද්ගලික නම්වලින් පළ කෙරෙන ලිපි හැර, මෙහි පළවී ඇති අනෙකුත් අර්ථ කථනයන් සහ අදහස් සම්බන්ධයෙන් එම කමිටුව විසින් වගකීම දරනු ලැබේ. එසේ වුවද, මෙම අර්ථ කථනයන් සහ අදහස් ශ්‍රී ලංකා මහ බැංකුවේ මුදල් මණ්ඩලයේ අදහස් ලෙස පිළිගත යුතු නොවේ.

හිමිකම් ඇසුරුණු බව දක්වා ඇති අවස්ථාවන්හි දී හැර, මෙම විවරණිකාවෙහි පළවෙන ඕනෑම කරුණක් පූර්ව අනුමැතියක් නොලබා සම්පූර්ණයෙන් හෝ කොටස් වශයෙන් හෝ නැවත පළ කිරීමට හෝ පරිවර්තනය කිරීමට අවසර ඇත. එහෙත් එසේ නැවත පළ කිරීමේදී හෝ පරිවර්තනය කිරීමේ දී එම කරුණු ශ්‍රී ලංකා මහ බැංකුවෙන් සහ විවරණිකාවෙන් උපුටා ගත් බව සඳහන් කළයුතුය.

ISSN 1391 - 3654

පටුන

පිටුව

1 වන කොටස	- මාසික සිදුවීම්	05
2 වන කොටස	- පුවත්පත් නිවේදන - 2010 ඔක්තෝබර්	06
1.	2010 ජූලි මාසයේ විදේශ වෙළෙඳුමේ ක්‍රියාකාරීත්වය	06
2.	ශ්‍රී ලංකාව ජාත්‍යන්තර මූල්‍ය අරමුදලේ සමීපස්ථ ණය පහසුකම් වැඩ සටහනෙහි සැප්තැම්බර් මස අවසානයට නියමිත ඉලක්කයන් සපුරා ගනී	07
3.	මුදල් ප්‍රතිපත්ති විවරණය 2010 ඔක්තෝබර්	08
4.	උද්ධමනය 2010 ඔක්තෝබර් මාසයේ දී ඉහළ යයි	08
5.	2010 අගෝස්තු මාසයේ විදේශ වෙළෙඳුමේ ක්‍රියාකාරීත්වය	09
6.	කොළඹ පාරිභෝගිකයින්ගේ මිල දර්ශකය (කො.පා.මි.ද.) (CCPI)	11

1 වන කොටස

මාසික සිදුවීම්

2010 ඔක්තෝබර්

රාජ්‍ය මූල්‍ය අංශය

- දුම්වැටි මත පනවා තිබූ නිෂ්පාදන බද්ද වැඩිකරන ලදී.
- එ.ජ. ඩොලර් මිලියන 1,000 ක් වටිනා ජාත්‍යන්තර ස්වෛරීත්ව බැඳුම්කර නිකුත් කරන ලදී.
- අභිජනනය සඳහා කුකුළු පැටව් සහ අනෙකුත් කුකුළු පැටව් ආනයනයේදී අය කළ තීරු බද්ද, එකතු කළ අගය මත බද්ද, සමාජ වගකීම් බද්ද, සෙස් බද්ද, වරාය සහ ගුවන්තොටුපොළ සංවර්ධන බද්ද සහ ජාතිය ගොඩනැගීමේ බද්ද ඉවත් කරන ලදී.
- බිත්තර සහ බිත්තර කහ මද ආනයනය සඳහා වූ තීරු බද්ද, එකතු කළ අගය මත බද්ද, සමාජ වගකීම් බද්ද සහ සෙස් බද්ද ඉවත් කරන ලදී.
- කුකුළු මස් ආනයනය සඳහා වූ එකතු කළ අගය මත බද්ද, සමාජ වගකීම් බද්ද සහ සෙස් බද්ද ඉවත් කරන ලද අතර, තීරු බද්ද සියයට 30 සිට සියයට 15 දක්වා අඩු කරන ලදී.
- ලොකු එෆ්ෂු සහ අර්නාපල් ආනයනය කිරීමේදී අයකළ විශේෂ වෙළෙඳ භාණ්ඩ බද්ද කිලෝග්‍රෑමයට රුපියල් 10 දක්වා අඩු කරන ලදී.
- ආහාරයට ගන්නා ඇතැම් තෙල් වර්ග සහ ඒවායේ කොටස් ආනයනය සඳහා වූ තීරු බදු අත්හැරීම කිලෝග්‍රෑමයට රුපියල් 25 සිට කිලෝග්‍රෑමයට රුපියල් 45 ක් හෝ සියයට 15 ක් දක්වා වැඩි කරන ලදී. එබැවින්, අය කරන ලද තීරු බද්ද සියයට 15 ක් හෝ කිලෝග්‍රෑමයට රුපියල් 10 ක් විය.

ජාත්‍යන්තර සංවර්ධනය සඳහා වූ ඔපෙක් අරමුදලෙන් ලද ණය

කලු ගඟ සංවර්ධන ව්‍යාපෘතිය මූල්‍යනය කිරීම සඳහා 2010 ඔක්තෝබර් 4 වැනි දින ශ්‍රී ලංකා රජය සහ ජාත්‍යන්තර සංවර්ධනය සඳහා වූ ඔපෙක් අරමුදල අතර එ.ජ.ඩොලර් මිලියන 16 ක (ආසන්න වශයෙන් රුපියල් බිලියන 1.79 ක) ගිවිසුමකට අත්සන් තබන ලදී. මෙම ණය මුදල සඳහා වාර්ෂිකව සියයට 3.2 ක පොලී අනුපාතිකයක් ද, වාර්ෂිකව සියයට 1 ක සේවා ගාස්තුවක් ද අදාළ වේ. අවුරුදු 5 ක සහන කාලයකට යටත්ව අවුරුදු 20 ක් තුළදී මෙම ණය මුදල ගෙවා නිම කළ යුතුය.

ජාත්‍යන්තර සංවර්ධනය සඳහා වූ ඔපෙක් අරමුදලෙන් ලද ණය

ජාතික මහා මාර්ග අංශය සඳහා වූ ව්‍යාපෘතිය මූල්‍යනය කිරීම සඳහා 2010 ඔක්තෝබර් 4 වැනි දින ශ්‍රී ලංකා රජය සහ ජාත්‍යන්තර සංවර්ධනය සඳහා වූ ඔපෙක් අරමුදල අතර එ.ජ.ඩොලර් මිලියන 8 ක (ආසන්න වශයෙන් රුපියල් මිලියන 895.41 ක) ගිවිසුමකට අත්සන් තබන ලදී. මෙම ණය මුදල සඳහා වාර්ෂිකව සියයට 2.75 ක පොලී අනුපාතිකයක් ද, වාර්ෂිකව සියයට 1 ක සේවා ගාස්තුවක් ද අදාළ වේ. අවුරුදු 5 ක සහන කාලයකට යටත්ව අවුරුදු 20 ක් තුළදී මෙම ණය මුදල ගෙවා නිම කළ යුතුය.

ආසියානු සංවර්ධන බැංකුවෙන් ලද ප්‍රදාන

ගැටුම්වලින් පසුව උතුරු පළාතේ ජන ජීවිතය නගා සිටුවීම සහ අවතැන් වූ පුද්ගලයන් නැවත පදිංචි කිරීම සඳහා සහාය සැලසීම කඩිනම් කිරීමේ ව්‍යාපෘතිය මූල්‍යනය කිරීම සඳහා 2010 ඔක්තෝබර් මස 26 වැනි දින ශ්‍රී ලංකා රජය සහ ආසියානු සංවර්ධන බැංකුව අතර, එ.ජ.ඩොලර් මිලියන 2.5 ක (ආසන්න වශයෙන් රුපියල් මිලියන 279.24 ක) ප්‍රදානයක් සඳහා ගිවිසුමකට අත්සන් තබන ලදී.

එක්සත් ජාතීන්ගේ සංවර්ධන වැඩ සටහනින් ලද ප්‍රදාන

විගණකාධිපති දෙපාර්තමේන්තුවේ ධාරිතාව ඉහළ නැංවීමේ ව්‍යාපෘතිය මූල්‍යනය කිරීම සඳහා 2010 ඔක්තෝබර් මස 4 වැනි දින ශ්‍රී ලංකා රජය සහ එක්සත් ජාතීන්ගේ සංවර්ධන සංවිධානය අතර එ.ජ.ඩොලර් මිලියන 0.105 ක (ආසන්න වශයෙන් රුපියල් මිලියන 11.75 ක) ප්‍රදානයක් සඳහා ගිවිසුමකට අත්සන් තබන ලදී.

2 වන කොටස

පුවත්පත් නිවේදන

2010 ඔක්තෝබර්

1. 2010 ජූලි මාසයේ විදේශ වෙළෙඳමේ ක්‍රියාකාරීත්වය

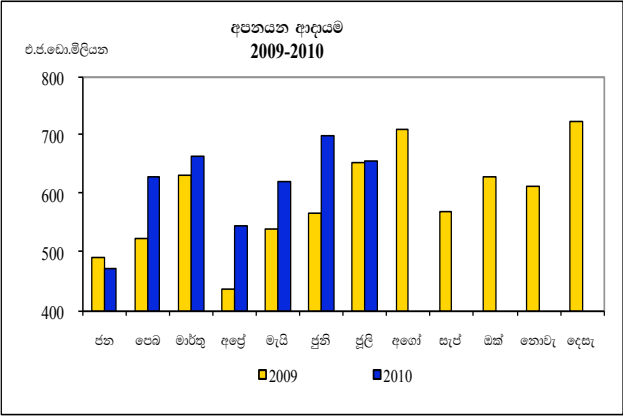
2010 ජූලි මාසයේ දී අපනයන ආදායම සියයට 0.6 ක වර්ධනයක් පෙන්නුම් කරමින් එ.ජ.ඩොලර් මිලියන 656 ක් දක්වා වර්ධනය විය. කෘෂිකාර්මික අපනයනවලින් ඉහළ ආදායමක් ලැබුණු අතර කාර්මික අපනයන ආදායම ආන්තික ලෙස අඩු විය. සියලුම ප්‍රධාන ආනයන කාණ්ඩයන්ගේ වර්ධනයන් පිළිබිඹු කරමින් ආනයන වියදම එ.ජ.ඩොලර් මිලියන 1,177 දක්වා සියයට 25.3 කින් වර්ධනය විය. 2010 පළමු මාස හත තුළ දී සමුච්චිත අපනයන ආදායම සහ ආනයන වියදම පිළිවෙලින් සියයට 11.4 කින් සහ සියයට 39.2 කින් වර්ධනය විය. මෙම කාලපරිච්ඡේදය තුළ දී වෙළෙඳ ශේෂය එ.ජ.ඩොලර් මිලියන 3,364 දක්වා පුළුල් විය.

තේ සහ සුළු කෘෂිකාර්මික අපනයනවල යහපත් ක්‍රියාකාරීත්වය 2010 ජූලි මාසයේ දී කෘෂිකාර්මික අපනයන ආදායම වර්ධනය වීමට ප්‍රධාන වශයෙන් හේතු විය. පෙර වසරේ අනුරූප කාලපරිච්ඡේදය සමග සසඳන විට 2010 ජූලි මස දී තේ අපනයන පරිමාව කිලෝග්‍රෑම් මිලියන 28.8 දක්වා සියයට 6.1 කින් වර්ධනය වූ අතර, තේ කිලෝග්‍රෑමයක අපනයන මිල එ.ජ.ඩොලර් 4.19 දක්වා සියයට 1.4 කින් වර්ධනය විය. තල ඇට, ගම්මිරිස්, එළවළු සහ කරාබුනැටි අපනයන පරිමාව සැලකිය යුතු ලෙස ඉහළ යාම සහ සුගන්ධ තෙල්, කරදමුංගු සහ කුරුඳුවලට ලැබුණු ඉහළ මිල ගණන් හේතුවෙන් සුළු කෘෂිකාර්මික හෝග අපනයන ආදායම සියයට 17.7 කින් වර්ධනය විය. රබර් කිලෝග්‍රෑමයක අපනයන මිල එ.ජ.ඩොලර් 3.28 දක්වා සියයට 84.4 කින් ඉහළ යාමට ප්‍රධාන වශයෙන් හේතු වූයේ අයහපත් කාලගුණික තත්ත්වය හේතුවෙන් රබර් නිෂ්පාදනය අඩුවීම මධ්‍යයේ ස්වභාවික රබර් සඳහා ඉහළ ජාත්‍යන්තර ඉල්ලුමක් පැවතීමය. 2010 ජූලි මාසයේදී රබර් අපනයන පරිමාව සියයට 46.0 කින් පහත වැටුණ ද, එකතු කළ අගය ඉහළ යාම පිළිබිඹු කරමින් රබර් ආශ්‍රිත නිෂ්පාදිත අපනයන සැලකිය යුතු ලෙස ඉහළ යන ලදී. යන්ත්‍ර සූත්‍ර හා උපකරණ සහ ඛනිජ තෙල් ආශ්‍රිත නිෂ්පාදිත වැනි අනෙකුත් ප්‍රධාන කාර්මික අපනයන භාණ්ඩ ද 2010 ජූලි මස දී යහපත් ක්‍රියාකාරීත්වයක් පෙන්නුම් කරන ලදී. එසේ නමුත්, 2010 ජූලි මස දී රෙදිපිළි හා ඇඟළුම්, පිඟන් භාණ්ඩ සහ දියමන්ති හා ස්වර්ණාභරණ අපනයන අඩුවීම

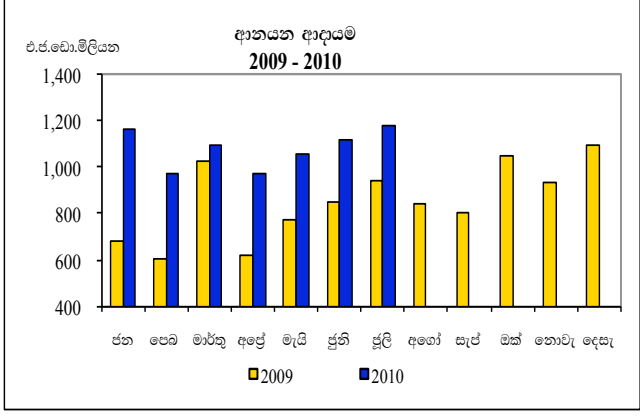
හේතුවෙන් කාර්මික අපනයන ආදායම එ.ජ.ඩොලර් මිලියන 483 දක්වා ආන්තික ලෙස අඩු විය.

2010 ජූලි මස පාරිභෝගික භාණ්ඩ ආනයන වියදම සැලකිය යුතු ලෙස ඉහළ යන ලදී. ආහාරමය නොවන පාරිභෝගික භාණ්ඩ මේ සඳහා ප්‍රධාන වශයෙන් දායක වූ අතර, මෙයින් සියයට 45 ක දායකත්වයක් මෝටර් රථ වාහනවලින් ලැබුණි. ප්‍රධාන වශයෙන් සීනි ආනයන මිල ගණන් ඉහළ යාම හේතුවෙන් ආහාර ආනයන වියදම ඉහළ යන ලදී. එසේ වුවද, ජාත්‍යන්තර වෙළෙඳපොළේ පැවැති පහළ මිල ගණන් සහ යල කන්නයේ දී ලැබුණු ඉහළ අස්වැන්න හේතුවෙන් සහල් ආනයන වියදම අඩුවිය. අඩු මිල ගණන් පැවතිය ද සැලකිය යුතු ලෙස ඉහළ ගිය පොහොර ආනයන පරිමාව හේතුවෙන් අන්තර්භාණ්ඩ ආනයන වියදම ඉහළ ගියේය. 2010 ජූලි මාසයේ දී ආයෝජන භාණ්ඩ ආනයන වියදම ඉහළයාමට ප්‍රවාහන උපකරණ ආනයන වියදම සැලකිය යුතු ලෙස ඉහළ යාම හේතු වූ අතර, මේ සඳහා සියයට 55 ක පමණ දායකත්වයක් ලබාදෙන ලද්දේ අහස්යානයක් ආනයනය කිරීමයි.

මෙම කාලපරිච්ඡේදය තුළ විදේශ වෙළෙඳාමෙහි ක්‍රියාකාරීත්වය පිළිබඳ විස්තර පහත සඳහන් සංඛ්‍යා සටහනින් තවදුරටත් පෙන්වා ඇත.



මූලාශ්‍රයන්: ශ්‍රී ලංකා මහ බැංකුව
ශ්‍රී ලංකා රේගු දෙපාර්තමේන්තුව



මූලාශ්‍රයන්: ශ්‍රී ලංකා මහ බැංකුව
ශ්‍රී ලංකා රේගු දෙපාර්තමේන්තුව

විදේශ වෙළෙඳාමෙහි ක්‍රියාකාරිත්වය - 2010 ජූලි 2010 ජනවාරි සිට ජූලි

	2009 ජූලි එ.ජ.ඩො. මිලියන	2010 ජූලි එ.ජ.ඩො. මිලියන	ජූලි වර්ධනය %	2009 ජන:සිට ජූලි එ.ජ.ඩො. මිලියන	2010 ජන:සිට ජූලි එ.ජ.ඩො. මිලියන	ජන: සිට ජූලි වර්ධනය %
අපනයන	652.24	655.85	0.6	3,840.90	4,280.05	11.4
කෘෂිකාර්මික	154.27	167.53	8.6	882.54	1,090.19	23.5
මෙයින් තේ	112.18	120.75	7.6	617.30	746.47	20.9
කාර්මික	486.29	482.57	-0.8	2,908.69	3,138.34	7.9
මෙයින් රෙදිපිළි හා ඇඟළුම්	301.34	268.11	-11.0	1,838.25	1,766.81	-3.9
බනිත ද්‍රව්‍ය	11.68	5.74	-50.9	49.67	51.52	3.7
ආනයන	939.28	1,176.77	25.3	5,490.87	7,644.53	39.2
පාරිභෝගික භාණ්ඩ	174.60	245.18	40.4	1,107.55	1,583.65	43.0
මෙයින්: ආහාර හා පාන වර්ග	108.24	131.85	21.8	707.14	1,019.35	44.2
අනෙකුත් පාරිභෝගික භාණ්ඩ	66.35	113.33	70.8	400.41	564.30	40.9
අන්තර් භාණ්ඩ	527.96	624.98	18.4	2,923.08	4,307.40	47.4
මෙයින්: බනිත තෙල්	198.10	179.94	-9.2	1,067.26	1,894.97	77.6
රෙදිපිළි හා ඇඟළුම්	141.23	161.37	14.3	796.11	902.48	13.4
ආයෝජන භාණ්ඩ	228.10	297.46	30.4	1,391.05	1,614.13	16.0
මෙයින්: යන්ත්‍ර සූත්‍ර හා උපකරණ	104.50	99.06	-5.2	620.39	618.09	-0.4
ප්‍රවාහන උපකරණ	18.73	110.75	491.4	178.68	378.70	112.0
ගොඩනැගිලි ද්‍රව්‍ය	76.63	62.43	-18.5	419.11	451.23	7.7
වෙළෙඳ ශේෂය	-287.04	-520.92	81.5	-1,649.98	-3,364.48	103.9
විදේශ සේවා නියුක්තිකයන්ගේ ප්‍රේෂණ	300.13	321.31	7.06	1,903.05	2,141.32	12.5

මූලාශ්‍රය: ශ්‍රී ලංකා මහ බැංකුව
ශ්‍රී ලංකා රේගු දෙපාර්තමේන්තුව

2. ශ්‍රී ලංකාව ජාත්‍යන්තර මූල්‍ය අරමුදලේ සම්පස්ථ ණය පහසුකම් වැඩ සටහනෙහි

සැප්තැම්බර් මස අවසානයට නියමිත ඉලක්කයන් සපුරා ගනී

ශ්‍රී ලංකාව ජාත්‍යන්තර මූල්‍ය අරමුදල (ජා.මු.අ.) සම්පස්ථ ණය පහසුකම් වැඩ සටහනෙහි 2010 සැප්තැම්බර් මස සඳහා වූ මූලික ඉලක්කයන් වන ශුද්ධ විදේශීය සංචිත, සංචිත මුදල් සහ ශුද්ධ දේශීය මූල්‍යයන් ඉලක්කයන් සාර්ථකව සපුරා ඇත.

2009 ජූලි මස දී සම්පස්ථ ණය පහසුකම අනුමත වීමෙන් පසු ශ්‍රී ලංකාව මෙතෙක් ලබා ඇති සාර්ථක ප්‍රගතිය මෙම ප්‍රතිඵලය තුළින් පෙන්නුම් කෙරේ. මෙම වැඩ සටහන යටතේ දළ වශයෙන් එ.ජ.ඩොලර් මිලියන 2,600 ක් වන ණය මුදලේ මුළු වටිනාකමින් එ.ජ.ඩොලර් මිලියන 1,275ක මුදලක් ණය වාරික 5 ක් වශයෙන් ශ්‍රී ලංකාවට මේ දක්වා ලැබී ඇත.

සම්පස්ථ ණය පහසුකම් වැඩසටහන යටතේ මිලඟ විමර්ශනය පැවැත්වීම සඳහා ජා.මු.අරමුදලේ දූත පිරිස 2010 නොවැම්බර් මස දී පැමිණීමට අපේක්ෂා කරන අතර, එය අවසාන වීමත් සමඟ සයවන ණය වාරිකය මුදා හරිනු ඇතැයි බලාපොරොත්තු වේ.

3. මූල්‍ය ප්‍රතිපත්ති සමාලෝචනය - 2010 ඔක්තෝබර්

ආර්ථිකයේ සියලු අංශයන්හි දායකත්වය හේතුවෙන් ආර්ථිකය ශක්තිමත් හා පුළුල් පදනමක් සහිතව තවදුරටත් වර්ධනය වෙමින් පවතී. වර්ධන අපේක්ෂාවන් තවදුරටත් ශක්තිමත් කරමින්, වාණිජ බැංකු විසින් පෞද්ගලික අංශයට දෙනු ලබන ණය ප්‍රමාණය ඉහළ යමින් පවතින අතර, 2010 අගෝස්තු මස දී එහි වර්ධනය ලක්ෂ්‍යමය පදනම මත සියයට 12.8 ක් ලෙස වාර්තා විය. අගෝස්තු මාසයේ දී ලක්ෂ්‍යමය පදනම මත පුළුල් මුදල් සැපයුමෙහි වර්ධනය සියයට 13.9 ක් වූ මධ්‍යස්ථ මට්ටමක පැවතිණි.

සැප්තැම්බර් මස 27 දින, සියයට 6.25 ක් වැනි සාපේක්ෂ වශයෙන් අඩු කුපන් අනුපාතිකයක් යටතේ, වසර 10 ක පරිණත කාලයකින් යුත් ජාත්‍යන්තර ස්වෛරීත්ව බැඳුම්කර නිකුතුව සාර්ථකව සිදුකිරීමත් ඒ සඳහා හය ගුණයකටත් වඩා අධික ඇණවුම් ප්‍රමාණයක් ලැබීමත් තුළින් ආර්ථිකය පිළිබඳව ආයෝජක විශ්වාසය වර්ධනය වීම පිළිබිඹු කරයි. ජාත්‍යන්තර මූල්‍ය අරමුදලේ සම්පස්ථ ණය පහසුකම යටතේ පස්වන වාරිකය ලබාගැනීම හා ජාත්‍යන්තර ස්වෛරීත්ව බැඳුම්කර නිකුතුවෙන් ලද මුදල් දළ ජාත්‍යන්තර සංචිත තවදුරටත් ඉහළ නැංවීමට උපකාරී විය.

කොළඹ පාරිභෝගික මිල දර්ශකයෙහි (2002 = 100) ලක්ෂ්‍යමය වෙනස මගින් මනිනු ලබන උද්ධමනය, අගෝස්තු මාසයේ පැවැති සියයට 5 සිට සැප්තැම්බර් මාසයේ දී සියයට 5.8 දක්වා

ඉහළ ගියේය. කෙසේ නමුත්, ඉදිරි මාස තුළදී උද්ධමනය අඩු අගයක පවතී යැයි අපේක්ෂා කෙරේ.

ආර්ථිකයේ පවතින හා අපේක්ෂිත වර්ධනයන් සැලකිල්ලට ගනිමින් මුදල් මණ්ඩලය විසින් 2010 ඔක්තෝබර් මස 18 වන දින පැවැති රැස්වීමේ දී, මහ බැංකුවේ ප්‍රතිපත්ති පොලී අනුපාතිකයන් නොවෙනස්ව පවත්වා ගැනීමට තීරණය කරන ලදී. මේ අනුව, මහ බැංකුවේ ප්‍රතිමිලදී ගැනුම් සහ ප්‍රතිවිකුණුම් අනුපාතික පිළිවෙලින් සියයට 7.25 ක් හා සියයට 9.00 ක් ලෙස පවතී.

මිලගට නියමිත මුදල් ප්‍රතිපත්ති ප්‍රකාශය 2010 නොවැම්බර් 16 වන දින නිකුත් කිරීමට නියමිතය.

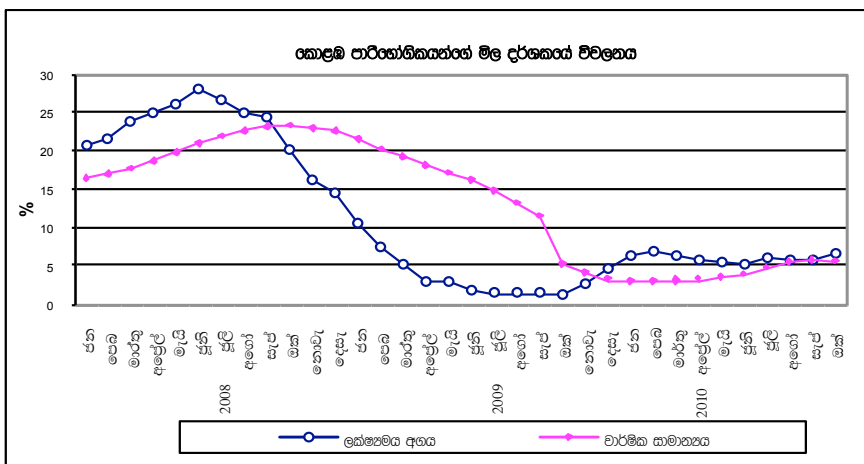
4. උද්ධමනය 2010 ඔක්තෝබර් මාසයේ දී ඉහළ යයි

ජනලේඛන හා සංඛ්‍යාලේඛන දෙපාර්තමේන්තුව විසින් ගණනය කරනු ලබන කොළඹ පාරිභෝගිකයන්ගේ මිල දර්ශකයෙහි (කො.පා.මි.ද.) (2002 = 100) ලක්ෂ්‍යමය පදනම මත මනිනු ලබන උද්ධමනය, අපේක්ෂා කළ පරිදි 2010 සැප්තැම්බර් මස පැවැති සියයට 5.8 හි සිට 2010 ඔක්තෝබර් මාසයේ දී සියයට 6.6 දක්වා ඉහළ ගියේය. මේ අතර, පසුගිය මාස 12 ක කාලපරිච්ඡේදය තුළ සිදු වූ මිල විචලනයන්ගේ ප්‍රතිඵලයක් ලෙස වාර්ෂික සාමාන්‍ය උද්ධමනය, පූර්ව මාසයේ පැවැති සියයට 5.0 හි සිට 2010 ඔක්තෝබර් මාසයේ දී සියයට 5.4 දක්වා ඉහළ ගියේය.

කො.පා.මි. දර්ශකයේ භාණ්ඩ පැසෙහි ආහාර හා බලශක්ති නොවන අයිතමයන්ගේ මිල විචලනය මගින් මනිනු ලබන මූලික උද්ධමනය, ලක්ෂ්‍යමය පදනම මත පූර්ව මාසයේ පැවැති සියයට 5.7 හි සිට ඔක්තෝබර් මාසයේ දී සියයට 5.6 දක්වා සුළු වශයෙන් අඩු විය. වාර්ෂික සාමාන්‍ය මූලික උද්ධමනය අනුයාත පස්වන මාසයටත් සියයට 6.3 හි ස්ථාවරව පැවැතිණි.

දර්ශකයෙහි සියයට 1.2 ක් වූ මාසික ඉහළ යෑම සඳහා ආහාර හා මධ්‍යසාර නොවන පාන (සියයට 2.2) උප කාණ්ඩයේ මිල ඉහළ යෑම ප්‍රධාන වශයෙන් දායක විය. මෙම උප කාණ්ඩයෙහි වැඩිවීම කෙරෙහි සහල්, තිරිඟු පිටි, පාන්, එළවළු, පොල්, පොල් තෙල්, ලොකු එෂුණු,

රතු එෂුණු සහ පිටතින් මිලදී ගන්නා ආහාරවල මිල ඉහළ යෑම් හේතු විය. සහල්, පොල් සහ එළවළුවල මිල ඉහළ යෑම් කෙරෙහි සෘතුමය සාධක ප්‍රධාන වශයෙන් බල පෑවේය. මේ අතර, මත්ස්‍ය නිෂ්පාදන සහ නැවුම් පළතුරුවල මිල ගණන් පහත වැටිණි. රෙදිපිළි හා පාවහන් (සියයට 0.4); නිවාස, ජලය, විදුලිය, ගෑස් හා අනෙකුත් ඉන්ධන (සියයට 0.1) යන උප කාණ්ඩවල මිල ද වැඩි විය. ගෘහ භාණ්ඩ, ගෘහ උපකරණ හා දෛනික ගෘහ ඒකක නඩත්තු කටයුතු; සෞඛ්‍ය යන උප කාණ්ඩවල ආන්තික ඉහළ යෑම් නිරීක්ෂණය කෙරිණි. විනෝදාත්මක හා සංස්කෘතික; ප්‍රවාහන; සන්නිවේදන; සහ අධ්‍යාපන යන උප කාණ්ඩවල මිල ගණන් මෙම මාසය තුළදී නොවෙනස්ව පැවැතිණි.



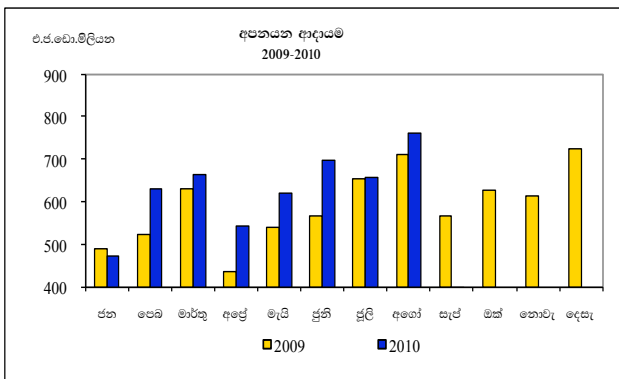
5. 2010 අගෝස්තු මාසයේ විදේශ වෙළෙඳමේ ක්‍රියාකාරිත්වය

2010 අගෝස්තු මාසයේ දී අපනයන ආදායම සියයට 7 ක වර්ධනයක් පෙන්නුම් කරමින් එ.ජ.ඩොලර් මිලියන 760 ක් දක්වා වර්ධනය විය. එය 2010 වසර තුළ දී වාර්තා කළ ඉහළම මාසික අගය වේ. 2009 අනුරූප කාලපරිච්ඡේදය සමග සැසඳීමේ දී 2010 පළමු මාස අට තුළ දී සමුච්චිත අපනයන ආදායම එ.ජ.ඩොලර් මිලියන 5,040 ක් දක්වා සියයට 11 කින් වර්ධනය විය. 2010 අගෝස්තු මාසයේ දී සියලුම ප්‍රධාන ආනයන කාණ්ඩයන්ගේ වර්ධනයක් පිළිබිඹු කරමින්, ආනයන වියදම එ.ජ.ඩොලර් මිලියන 1,143 දක්වා සියයට 36 කින් වර්ධනය විය.

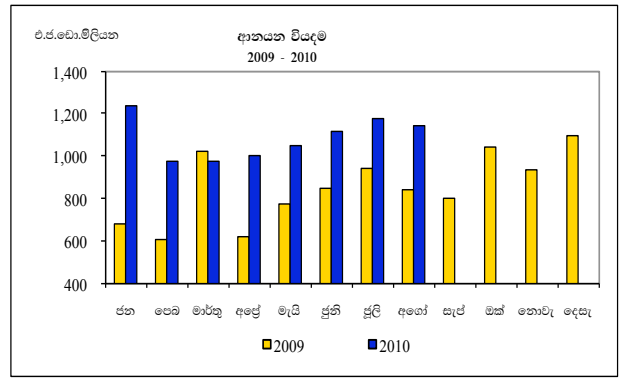
2009 වසරේ අනුරූප කාලපරිච්ඡේදය සමග සැසඳීමේ දී 2010 වසරේ පළමු මාස අට තුළ දී සමුච්චිත ආනයන වියදම එ.ජ.ඩොලර් මිලියන 8,670 ක් දක්වා සියයට 37 කින් වර්ධනය විය. මෙහි ප්‍රතිඵලයක් ලෙස 2009 වසරේ අනුරූප කාලපරිච්ඡේදයේ දී එ.ජ.ඩොලර් මිලියන 1,782 ක්ව පැවැති වෙළෙඳ ශේෂය 2010 වසරේ මෙම කාලපරිච්ඡේදය තුළ දී එ.ජ.ඩොලර් මිලියන 3,630 දක්වා පුළුල් විය.

අගෝස්තු මාසයේ අපනයන වර්ධනය සඳහා විශාලතලම දායකත්වය කාර්මික අංශයෙන් ලැබුණු අතර, යන්ත්‍ර සූත්‍ර හා උපකරණ අපනයනයන්ගේ සිදුවූ සැලකිය යුතු වර්ධනය මේ සඳහා මූලික විය. ප්‍රධාන වශයෙන් බෝට්ටු සහ බයිසිකල් වැනි ප්‍රවාහන උපකරණ ද, විද්‍යුත් පරිණාමක, ස්ථාවර පරිවර්තක, ප්‍රේරක සහ පරිවරණීය රැහැන් ආදී විද්‍යුත් උපකරණ ද මෙයට ඇතුළත් වේ. රබර් ආශ්‍රිත නිෂ්පාදිත සහ බනිජ තෙල් ආශ්‍රිත නිෂ්පාදිත අපනයන ආදායමෙහි ද යහපත් ක්‍රියාකාරිත්වයක් පෙන්වන ලදී. එසේ වුවද, පසුගිය වසරේ අනුරූප කාලපරිච්ඡේදය සමග සැසඳීමේ දී ආහාර

හා පාන වර්ග, රෙදිපිළි හා ඇඟළුම්, දියමන්ති හා ස්වර්ණාභරණ සහ අනෙකුත් කාර්මික නිෂ්පාදනවල අපනයන ආදායම අඩුවිය. 2010 අගෝස්තු මස රෙදිපිළි හා ඇඟළුම් අංශයේ අපනයන ආදායම එ.ජ.ඩොලර් මිලියන 309 ක් ලෙස මෙම වසර තුළ පැවැති ඉහළම අගය වාර්තා කරන ලදී. ප්‍රධාන වශයෙන්ම මත්ස්‍ය අපනයනය පහත වැටීම හේතුවෙන් ආහාර, පාන වර්ග හා දුම්කොළ අපනයන ආදායම සියයට 17 කින් පහත වැටුණි. මුළු අපනයනයන්ගෙන් සියයට 23 කට දායකත්වය ලබා දුන් කෘෂිකාර්මික අපනයන 2010 අගෝස්තු මාසයේ දී වර්ධනය වූ අතර, ජාත්‍යන්තර වෙළෙඳපොළ තුළ අඛණ්ඩව ඉහළ මිලක් ලබාගනිමින් පවතින රබර් සහ සුළු කෘෂිකාර්මික නිෂ්පාදිතයන්ගෙන් ලද ඉහළ අපනයන ආදායම මේ සඳහා ප්‍රධාන වශයෙන්ම හේතු විය. 2009 වසරේ අදාළ කාලපරිච්ඡේදය සමග සසඳන විට රබර් කිලෝග්‍රෑමයක මිල එ.ජ.ඩොලර් 3.27 දක්වා සියයට 81 කින් ඉහළ යන ලදී. කරදමුංගු සහ කොකෝවා නිෂ්පාදනයන්ගේ මිල ගණන් ඉහළයාම හේතුවෙන් සුළු කෘෂිකාර්මික බෝග අපනයන ආදායම සියයට 21 කින් ඉහළ යන ලදී. දුම්කොළ, කරදමුංගු, තල



මූලාශ්‍රය: ශ්‍රී ලංකා මහ බැංකුව
ශ්‍රී ලංකා රේගු දෙපාර්තමේන්තුව



මූලාශ්‍රය: ශ්‍රී ලංකා මහ බැංකුව
ශ්‍රී ලංකා රේගු දෙපාර්තමේන්තුව

ඇට සහ කජු අපනයන පරිමාවන්ගේ ද සැලකිය යුතු වර්ධනයක් දක්නට ලැබුණි. කෙසේ වුවත්, 2010 අගෝස්තු මාසයේ දී තේ කිලෝග්‍රෑමයක සාමාන්‍ය අපනයන මිල එ.ජ.ඩොලර් 4.29 දක්වා ආන්තික වශයෙන් පහත වැටුණි. 2009 අගෝස්තු මාසය සමග සසඳන විට පොල් අපනයන පරිමාවේ මෙන්ම වටිනාකමෙහි ද පහත වැටීමක් දක්නට ලැබුණි.

2010 අගෝස්තු මාසයේ දී ප්‍රධාන ආනයන කාණ්ඩයන් තුනෙහි ඉල්ලුම ඉහළයාම හේතුවෙන් ආනයන වියදම ඉහළ යන ලදී. ඉදිරි මාස තුළදී ඇඟළුම් අපනයන වර්ධනය වීමට ඇති විභවතාවයන් පිළිබිඹු කරමින් ඇඟළුම් අපනයනයන් සඳහා යෙදවුමක් ලෙස භාවිතා කරනු ලබන රෙදිපිළි හා ඇඟළුම් ආනයන 2010 අගෝස්තු මාසයේ දී එ.ජ.ඩොලර් මිලියන 152 දක්වා සියයට 27 කින් ඉහළ යන ලදී. 2009 අගෝස්තු මාසයේ දී එ.ජ.ඩොලර් 67.52 ක්ව පැවැති බොරතෙල් බැරලයක සාමාන්‍ය ආනයනික මිල, 2010 අගෝස්තු මාසයේ දී එ.ජ.ඩොලර් 73.53 දක්වා සියයට 9 කින් වර්ධනය විය. සැලකිය යුතු ලෙස ඉහළ ගිය ආනයන පරිමාවන් හේතුවෙන් 2010 අගෝස්තු මාසයේ දී පොහොර ආනයන වියදම ද පෙර වර්ෂයේ අනුරූප කාලපරිච්ඡේදයට සාපේක්ෂව ඉහළ ගියේය. 2010 අගෝස්තු මාසයේ දී ආහාරමය නොවන කාණ්ඩයේ ආනයන සැලකිය යුතු ලෙස ඉහළයාම හේතුවෙන් පාරිභෝගික භාණ්ඩ ආනයන වියදම ඉහළ ගිය අතර, ඒ සඳහා ප්‍රධාන වශයෙන් දායක වූයේ එ.ජ.ඩොලර් මිලියන 60 ක් වූ

මෝටර් රථ ආනයන හා එ.ජ.ඩොලර් මිලියන 8 ක් වූ විදුලි උපකරණ ආනයනයයි. සියළුම උප කාණ්ඩයන්ගේ ඉහළ වර්ධනයන් පිළිබිඹු කරමින් 2010 අගෝස්තු මාසයේ දී ආයෝජන භාණ්ඩ ආනයන වියදම එ.ජ.ඩොලර් මිලියන 264 දක්වා සියයට 65 කින් වර්ධනය විය.

2010 වසරේ පළමු මාස අට තුළදී ලැබුණු විදේශ සේවා නියුක්තිකයින්ගේ ප්‍රේෂණ, 2009 වසරේ අනුරූප කාලපරිච්ඡේදයේ පැවැති අගය ඉක්මවා යමින්, එ.ජ.ඩොලර් මිලියන 2,479 ක් දක්වා සියයට 12.9 කින් වර්ධනය විය. 2010 සැප්තැම්බර් මාසයේ දී ලද ස්වෛරීත්ව බැඳුම්කර නිකුතුවේ ලැබීම් ද ඇතුළත්ව 2010 ඔක්තෝබර් 25 වන විට ආසියානු නිෂ්කාශන සංගමයේ ලැබීම් රහිත දළ නිල සංචිත ප්‍රමාණය එ.ජ.ඩොලර් බිලියන 6.8 දක්වා වර්ධනය විය. පසුගිය මාස 12 තුළ පැවැති සාමාන්‍ය මාසික ආනයන වියදම වන එ.ජ.ඩොලර් මිලියන 1,070 ට අනුව බලන විට, ආසියානු නිෂ්කාශන සංගමයේ ක්ෂී ලැබීම් රහිත දළ නිල සංචිත ප්‍රමාණය ආනයනික මාස 6.4 කට සමාන වේ. ආසන්න වශයෙන් ආනයනික මාස 5 කට පමණ ප්‍රමාණවත් වන පරිදි, විදේශ විනිමය සංචිත පවත්වාගෙන යාමේ ශ්‍රී ලංකා මහ බැංකු අරමුණ සමග සලකා බැලීමේ දී, පවතින සංචිත ප්‍රමාණය, සැලසුම් කළ සංචිත ප්‍රමාණයට වඩා සැලකිය යුතු අයුරින් ඉහළ ගොස් ඇත.

මෙම කාලපරිච්ඡේදය තුළ විදේශ වෙළෙඳාමෙහි ක්‍රියාකාරීත්වය පිළිබඳ විස්තර පහත සඳහන් සංඛ්‍යා සටහනින් තවදුරටත් පෙන්වා ඇත.

විදේශ වෙළෙඳාමෙහි ක්‍රියාකාරීත්වය - අගෝස්තු ජනවාරි සිට අගෝස්තු

	2009 අගෝ. එ.ජ.ඩො. මිලියන	2010 අගෝ. එ.ජ.ඩො. මිලියන	අගෝ. වර්ධනය %	2009 ජන:සිට අගෝ. එ.ජ.ඩො. මිලියන	2010 ජන: සිට අගෝ. එ.ජ.ඩො. මිලියන	ජන: සිට අගෝ. වර්ධනය %
අපනයන	710.4	760.3	7.0	4,551.3	5,040.4	10.8
කෘෂිකාර්මික	168.5	176.9	5.0	1,051.0	1,267.1	20.6
මෙයින් තේ	121.0	123.3	1.9	738.3	869.8	17.8
කාර්මික	533.3	574.9	7.8	3,442.0	3,713.3	7.9
මෙයින් රෙදිපිළි හා ඇඟළුම්	324.1	309.3	-4.6	2,162.3	2,076.1	-4.0
බනිජ ද්‍රව්‍ය	8.5	8.5	-0.9	58.2	60.0	3.1
ආනයන	842.1	1,142.6	35.7	6,333.0	8,669.9	36.9
පාරිභෝගික භාණ්ඩ	155.0	248.3	60.3	1,262.5	1,832.0	45.1
මෙයින්: ආහාර හා පාන වර්ග	94.6	124.9	32.0	801.8	1,144.2	42.7
අනෙකුත් පාරිභෝගික භාණ්ඩ	60.3	123.4	104.6	460.7	687.7	49.3
අන්තර් භාණ්ඩ	516.8	622.1	20.4	3,439.8	4,812.3	39.9
මෙයින්: බනිජ තෙල්	218.3	230.8	5.7	1,285.5	2,008.6	56.3
රෙදිපිළි හා ඇඟළුම්	119.6	152.3	27.3	915.7	1,054.7	15.2
ආයෝජන භාණ්ඩ	160.1	263.7	64.7	1,551.1	1,877.8	21.1
මෙයින්: යන්ත්‍ර සූත්‍ර හා උපකරණ	60.7	112.9	85.9	681.1	731.0	7.3
ප්‍රවාහන උපකරණ	24.5	48.4	97.9	203.2	427.1	110.3
ගොඩනැගිලි ද්‍රව්‍ය	55.6	75.4	35.5	474.8	526.6	10.9
වෙළෙඳ ශේෂය	-131.7	-382.3	190.2	-1,781.7	-3,629.6	103.7
විදේශ සේවා නියුක්තිකයන්ගේ ප්‍රේෂණ	291.7	337.5	15.7	2,194.7	2,478.8	12.9

මූලාශ්‍රය: ශ්‍රී ලංකා මහ බැංකුව

ශ්‍රී ලංකා රේගු දෙපාර්තමේන්තුව

**6. කොළඹ පාරිභෝගිකයන්ගේ මිල දර්ශකය (කො.පා.මි.ද)
2008, 2009 සහ 2010**

(2002 = 100)

මාසය	දර්ශකය			මාසික වෙනස්වීම %			ලක්ෂ්‍යමය වෙනස්වීම %			වාර්ෂික සාමාන්‍ය වෙනස්වීම %		
	2008	2009	2010	2008	2009	2010	2008	2009	2010	2008	2009	2010
ජනවාරි	183.5	203.1	216.4	3.0	-0.3	1.4	20.8	10.7	6.5	16.4	21.6	3.1
පෙබරවාරි	188.6	202.9	216.9	2.8	-0.1	0.2	21.6	7.6	6.9	17.0	20.3	3.1
මාර්තු	191.9	202.0	214.8	1.7	-0.4	-1.0	23.8	5.3	6.3	17.7	18.6	3.2
අප්‍රේල්	195.4	201.0	212.6	1.8	-0.5	-1.0	25.0	2.9	5.8	18.7	16.7	3.4
මැයි	198.5	205.1	215.9	1.6	2.0	1.6	26.2	3.3	5.3	19.8	14.7	3.6
ජූනි	205.9	207.8	217.7	3.7	1.3	0.8	28.2	0.9	4.8	21.0	12.5	3.9
ජූලි	206.4	208.7	217.6	0.2	0.4	0.0	26.6	1.1	4.3	21.9	10.4	4.2
අගෝස්තු	206.3	208.1	218.6	0.0	-0.3	0.5	24.9	0.9	5.0	22.6	8.5	4.5
සැප්තැම්බර්	207.2	208.6	220.7	0.4	0.2	1.0	24.3	0.7	5.8	23.2	6.6	5.0
ඔක්තෝබර්	206.6	209.4	223.3	-0.3	0.4	1.2	20.2	1.4	6.6	23.4	5.2	5.4
නොවැම්බර්	205.2	211.0		-0.7	0.8		16.3	2.8		23.0	4.1	
දෙසැම්බර්	203.7	213.5		-0.7	1.2		14.4	4.8		22.6	3.4	

මූලය : ජනලේඛන හා සංඛ්‍යාලේඛන දෙපාර්තමේන්තුව