

මාසික විවරණිකාව

2012 මැයි



ශ්‍රී ලංකා මහ බැංකුව

ශ්‍රී ලංකා මහ බැංකුව

විවරණිකාව

62 වැනි වෙළුම 05 වැනි කලාපය

2012 මැයි

ශ්‍රී ලංකා මහ බැංකුවේ විවරණිකාව, මාණ්ඩලික සංස්කාරක කමිටුවක විධානයන් යටතේ ආර්ථික පර්යේෂණ දෙපාර්තමේන්තුව විසින් මාසිකව නිකුත් කරනු ලැබේ.

නිල වාර්තා හා පෞද්ගලික නම්වලින් පළ කෙරෙන ලිපි හැර, මෙහි පළවී ඇති අනෙකුත් අර්ථ කථනයන් සහ අදහස් සම්බන්ධයෙන් එම කමිටුව විසින් වගකීම දරනු ලැබේ. එසේ වුවද, මෙම අර්ථ කථනයන් සහ අදහස් ශ්‍රී ලංකා මහ බැංකුවේ මුදල් මණ්ඩලයේ අදහස් ලෙස පිළිගත යුතු නොවේ.

හිමිකම් ඇසුරුණු බව දක්වා ඇති අවස්ථාවන්හි දී හැර, මෙම විවරණිකාවෙහි පළවෙන ඕනෑම කරුණක් පූර්ව අනුමැතියක් නොලබා සම්පූර්ණයෙන් හෝ කොටස් වශයෙන් හෝ නැවත පළ කිරීමට හෝ පරිවර්තනය කිරීමට අවසර ඇත. එහෙත් එසේ නැවත පළ කිරීමේදී හෝ පරිවර්තනය කිරීමේ දී එම කරුණු ශ්‍රී ලංකා මහ බැංකුවෙන් සහ විවරණිකාවෙන් උපුටා ගත් බව සඳහන් කළයුතුය.

ISSN 1391 - 3654

පටුන

පිටුව

1 වන කොටස - මාසික සිදුවීම්	05
2 වන කොටස - පුවත්පත් නිවේදන - 2012 මැයි			
1. 2012 පෙබරවාරි මාසයේ විදේශ අංශයේ ක්‍රියාකාරිත්වය	06
2. ෆිච් (Fitch) ආයතනය ශ්‍රී ලංකාවේ ණය ශ්‍රේණිගත කිරීම BB- මට්ටමේ සහ ඉදිරි දැක්ම ස්ථාවර මට්ටමේ තහවුරු කෙරේ	08
3. මුදල් ප්‍රතිපත්ති විවරණය - 2012 මැයි	08
4. 2012 මාර්තු මාසයේ විදේශ අංශයේ ක්‍රියාකාරිත්වය	09
5. 2012 මැයි මාසයේ උද්ධමනය	11
6. කොළඹ පාරිභෝගිකයින්ගේ මිල දර්ශකය	12

1 වන කොටස

මාසික සිදුවීම්

2012 මැයි

රාජ්‍ය මූල්‍ය අංශය

- කිරිපිටි ආනයනයේ දී සියයට 15 හෝ කිලෝ ග්‍රෑමයට රුපියල් 33 ක බදු අතහැරීමක් ලබාදෙන ලදී. එනමින් අනුමත බදු ප්‍රමාණය සියයට 15 හෝ කිලෝ ග්‍රෑමයට රුපියල් 92 ක් වේ.
- පහත සඳහන් අයිතමයන් ආනයනය කිරීමේදී අයකළ විශේෂ වෙළෙඳ භාණ්ඩ තවත් මාස 9 ක් සඳහා දීර්ඝ කර වැඩි කරන ලදී.

අයිතමය	පැවති බදු අනුපාතය (කිලෝ ග්‍රෑමයට රුපියල්)	නව බදු අනුපාතය (කිලෝ ග්‍රෑමයට රුපියල්)
ලොකු එෂු	25	35
මෑ වර්ගයේ ඇට - පියළි නොකළ	15	20
මෑ වර්ගයේ ඇට - පියළි කළ	20	25
මුං ඇට	75	100
කුඩු නොකළ සහ නොඇඹරූ වියළි මිරිස්	20	25
මිලට වර්ග	75	100
සෝයා බෝංචි/පාම්/සූරියකාන්ත ඇට - අඟුද්ධ තෙල්	65	80
සෝයා බෝංචි තෙල්/ පාම් තෙල්/ සූරියකාන්ත තෙල් සහ පොල් තෙල්	75	90

- සං.ව. සංකේ 0805.20.10 යටතේ ආනයනය කරන ලද ජමනාරං මත පවතින විශේෂ වෙළෙඳ භාණ්ඩ බද්ද ඉවත් කළ අතර, පැවති අනෙකුත් බදු අගයන් නැවත පනවන ලදී.

ජාත්‍යන්තර සංවර්ධන ආයතනයෙන් ලද ණය (IDA)

පාසැල් අධ්‍යාපන පද්ධතිය දැනුම පදනම් කරගත් මධ්‍යස්ථානයක් බවට පරිවර්තනය කිරීමේ ව්‍යාපෘතිය මූල්‍යනය කිරීම සඳහා 2012 මැයි මස 18 වැනි දින ශ්‍රී ලංකා රජය සහ ජාත්‍යන්තර සංවර්ධන ආයතනය අතර වි.ගැ.හි මිලියන 64.1 ක (ආසන්න වශයෙන් රුපියල් මිලියන 12.60 ක) ගිවිසුමකට අත්සන් තබන ලදී. මෙම ණය මුදල සඳහා වාර්ෂිකව සියයට 1.25 ක පොලී අනුපාතිකයක් ද, වාර්ෂිකව සියයට 0.75 ක සේවා ගාස්තුවක් ද, වාර්ෂිකව සියයට 0.5 ක අනිවාර්ය ගෙවීමක් ද අදාළ වේ. වසර 5 ක සහන කාලයකට යටත්ව වසර 25 ක් තුළදී මෙම ණය මුදල ගෙවා නිම කළ යුතුය.

ප්‍රතිසංස්කරණය සහ සංවර්ධනය සඳහා වූ ජාත්‍යන්තර බැංකුවෙන් ලද ණය (IBRD)

කොළඹ නගර සංවර්ධන ව්‍යාපෘතිය මූල්‍යනය කිරීම සඳහා 2012 මැයි මස 18 වැනි දින ශ්‍රී ලංකා රජය සහ ප්‍රතිසංස්කරණය සහ සංවර්ධනය සඳහා වූ ජාත්‍යන්තර බැංකුව අතර එ.ජ.ඩොලර් මිලියන 213 ක (ආසන්න වශයෙන් රුපියල් බිලියන 27.46 ක) ගිවිසුමකට අත්සන් තබන ලදී. මෙම ණය මුදල සඳහා ලන්ඩන් අන්තර් බැංකු අර්පණ අනුපාතිකය මත වාර්ෂිකව සියයට 0.8 ක පොලී අනුපාතිකයක් සහ සියයට 0.25 ක මූලික ගෙවීමක් අදාළ වේ. වසර 5 ක සහන කාලයකට යටත්ව වසර 25 ක් තුළදී මෙම ණය මුදල ගෙවා නිම කළ යුතුය.

එක්සත් ජාතීන්ගේ ආහාර හා කෘෂිකර්ම සංවිධානයෙන් ලද ප්‍රදාන(FAO)

වැලිගම ප්‍රදේශයේ පොල් කොළ ආශ්‍රිත රෝග කල්තියා හඳුනාගැනීම, පරීක්ෂා කිරීම, පැතිරී යාම වැළැක්වීම සහ කළමනාකරණය සඳහා වූ හැකියාව වර්ධනය කිරීමේ ව්‍යාපෘතිය මූල්‍යනය කිරීම සඳහා 2012 මැයි මස 8 වැනි දින ශ්‍රී ලංකා රජය සහ එක්සත් ජාතීන්ගේ ආහාර හා කෘෂිකර්ම සංවිධානය අතර එ.ජ.ඩොලර් 307,000 ක (ආසන්න වශයෙන් රුපියල් මිලියන 539.21 ක) ප්‍රදානයක් සඳහා ගිවිසුමකට අත්සන් තබන ලදී.

ජපන් ජාත්‍යන්තර සහයෝගිතා ආයතනයෙන් ලද ප්‍රදාන(JICA)

මානව සම්පත් සංවර්ධනය සඳහා වූ ශිෂ්‍යත්ව ප්‍රදානය කිරීම සඳහා 2012 මැයි මස 25 වැනි දින ශ්‍රී ලංකා රජය සහ ජපන් ජාත්‍යන්තර සහයෝගිතා ආයතනය අතර ජපන් යෙන් මිලියන 211 ක (ආසන්න වශයෙන් රුපියල් මිලියන 344.16 ක) ප්‍රදානයක් සඳහා ගිවිසුමකට අත්සන් තබන ලදී.

2 වන කොටස

ප්‍රවෘත්ති විවේදන

2012 මැයි

1. 2012 පෙබරවාරි මාසයේ විදේශ අංශයේ ක්‍රියාකාරිත්වය

පෙර වසරේ අනුරූප මාසය සමග සැසඳීමේ දී 2012 පෙබරවාරි මාසයේ අපනයන ආදායම එ.ජ.ඩොලර් මිලියන 879 ක් දක්වා සියයට 7.6 කින් වර්ධනය වූ අතර ආනයන වියදම එ.ජ.ඩොලර් මිලියන 1,581 ක් දක්වා සියයට 27.9 කින් වර්ධනය විය.

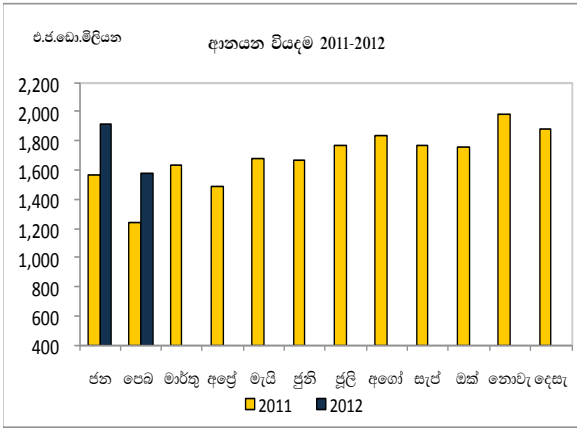
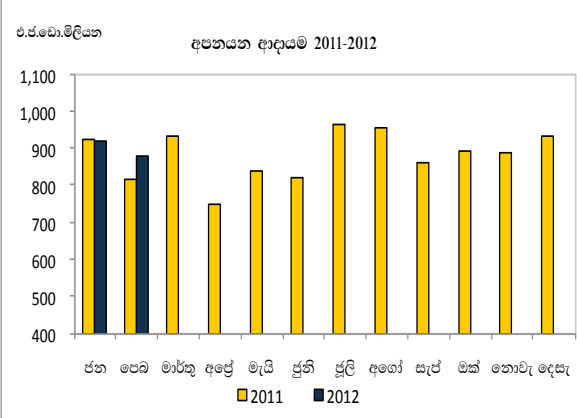
2012 පෙබරවාරි මාසයේ දී අපනයන ආදායමෙහි වර්ධනයට විශාලතම දායකත්වයක් කාර්මික අපනයනයන්ගෙන් ලැබුණි. පෙර වසරේ අනුරූප කාලපරිච්ඡේදය සමග සැසඳීමේ දී 2012 පෙබරවාරි මාසයේ දී කාර්මික අපනයන සියයට 3.3 කින් වර්ධනය වූ අතර, මේ සඳහා ප්‍රධාන වශයෙන් මැණික්, දියමන්ති හා ස්වර්ණාභරණ සහ රබර් නිෂ්පාදිත මූලික විය. මැණික්, දියමන්ති හා ස්වර්ණාභරණ අපනයන ආදායම සියයට 34.1 කින් වර්ධනය විය. රබර් ආශ්‍රිත නිෂ්පාදිත අපනයන ආදායම සියයට 17.5 කින් වර්ධනය වූ අතර, මේ සඳහා විශේෂයෙන්ම හේතු වූයේ ඇමෙරිකා එක්සත් ජනපදය වැනි ප්‍රධාන අපනයන ගමනාන්තයන්ගෙන් තවදුරටත් පැවැති ඉහළ ඉල්ලුමය. මුළු අපනයන ආදායමෙන් සියයට 40 ක් පමණ වූ රෙදිපිළි හා ඇඟළුම් අපනයන ආදායම සියයට 1.4 ක් දක්වා තරමක් දුරට වර්ධනය විය. 2012 පෙබරවාරි මාසයේ දී ඛනිජ තෙල් නිෂ්පාදිත, ප්‍රවාහන උපකරණ, ආහාර, පාන හා දුම්කොළ, සම්භන්ධ, සංචාරක භාණ්ඩ හා පාවහන්සේ සහ පිගන් මැටි නිෂ්පාදිත අපනයන ආදායම පහත වැටුණි.

2012 පෙබරවාරි මාසයේ දී තේ සහ රබර් වැනි සාම්ප්‍රදායික කෘෂිකාර්මික අපනයනයන්ගේ අඩු ක්‍රියාකාරිත්වයක් වාර්තාවීම නිසා කෘෂිකාර්මික අපනයන ආදායම පහත වැටුණි. පෙර වසරේ අනුරූප කාලපරිච්ඡේදය සමග සැසඳීමේ දී, තේ අපනයන ආදායම එ.ජ.ඩොලර් මිලියන 105 ක් දක්වා සියයට 11.6 කින් පහත වැටුණු අතර, මැද පෙරදිග ප්‍රධාන තේ ආනයන කරන රටවල පැවැති හු - දේශපාලනික අස්ථාවරත්වය මේ සඳහා ප්‍රධාන ලෙස හේතු විය. දේශීය රබර් නිෂ්පාදන කර්මාන්තවලින් පැවැති යහපත් ඉල්ලුම නිසා රබර් අපනයනය එ.ජ.ඩොලර් මිලියන 18 ක් දක්වා සියයට 32.9 කින් පහත වැටුණි. කෙසේ වුවත්, 2012 පෙබරවාරි මාසයේ දී පොල් අපනයනය සියයට 46.5 කින් වර්ධනය වූ අතර, මේ සඳහා ප්‍රධාන වශයෙන් හේතු වූයේ නිෂ්පාදනය ඉහළයාම සහ ජාත්‍යන්තර වෙළෙඳපොළෙහි පැවති මිල ගණන් යහපත් වීමයි. 2012 පෙබරවාරි මාසයේ දී සාම්ප්‍රදායික නොවන කෘෂිකාර්මික අපනයන අතුරින් කුළුබඩු අපනයන ආදායම සියයට 40.4 කින් පහත වැටුණු අතර, කුරුඳු, ගම්මිරිස් සහ කරාබුනැටි අපනයන පරිමාවේ සිදුවූ පහත වැටීම මේ සඳහා හේතු විය. මෙම

කාලපරිච්ඡේදය තුළ එළවළු සහ සුළු කෘෂිකාර්මික අපනයනයන් ද පහත වැටුණු අතර, සකස් නොකළ දුම්කොළ සහ මුහුදු ආහාර යහපත් ක්‍රියාකාරිත්වයක් පෙන්වන ලදී.

2012 පෙබරවාරි මාසයේ ආනයන වියදම පෙර වසරේ අනුරූප මාසය සමග සැසඳීමේ දී සියයට 27.9 කින් වර්ධනය විය. ප්‍රධාන වශයෙන්, ඛනිජ තෙල් ආනයන ඉහළ යාම හේතුවෙන් අන්තර් භාණ්ඩ ආනයන වියදම එ.ජ.ඩොලර් මිලියන 947 ක් දක්වා සියයට 36.8 කින් වර්ධනය විය. 2011 වසරේ පෙබරවාරි මාසය සමග සැසඳීමේ දී, 2012 පෙබරවාරි මාසයේ දී ඛනිජ තෙල් ආනයන වියදම එ.ජ.ඩොලර් මිලියන 506 දක්වා සියයට 111.7 කින් වර්ධනය වූ අතර, ඛනිජ තෙල් ආනයන මිල සහ ප්‍රමාණයන් සැලකිය යුතු අයුරින් ඉහළ යාම මෙමඟින් පිළිබිඹු වෙයි. 2012 පෙබරවාරි මාසයේ දී බොරතෙල් බැරලයක සාමාන්‍ය ආනයනික මිල එ.ජ.ඩොලර් 119.86 ක් දක්වා සියයට 16.2 කින් වර්ධනය විය. 2012 පෙබරවාරි මාසයේ දී රෙදිපිළි හා ඇඟළුම්, පොහොර, දියමන්ති හා වටිනා ගල් වර්ග, රටවාහන හා යන්ත්‍ර සූත්‍ර උපාංග සහ ආහාර නිෂ්පාදිත ආනයන වියදම පහත වැටුණි. ආර්ථික ක්‍රියාකාරකම් තවදුරටත් පුළුල් වීම පිළිබිඹු කරමින්, 2012 පෙබරවාරි මාසයේ දී ආයෝජන භාණ්ඩ ආනයන එ.ජ.ඩොලර් මිලියන 380 ක් දක්වා සියයට 41.3 කින් වර්ධනය විය. ආයෝජන භාණ්ඩයන්ට අයත් ප්‍රධාන කාණ්ඩයන් තුන වන ප්‍රවාහන උපකරණ, ගොඩනැගිලි ද්‍රව්‍ය සහ යන්ත්‍ර සූත්‍ර හා උපකරණ පිළිවෙලින් සියයට 74.4 කින් සියයට 38.6 කින් සහ සියයට 25.6 ක් ලෙස යහපත් වර්ධනයන් වාර්තා කරන ලදී. 2012 පෙබරවාරි මාසයේ දී පාරිභෝගික භාණ්ඩ ආනයන එ.ජ.ඩොලර් මිලියන 251 ක් දක්වා සියයට 7.5 කින් පහත වැටුණි. ප්‍රධාන වශයෙන් ආනයනය කරනු ලබන ආහාර වර්ග වන සීනි, පරිප්පු, එෂු, මිරිස් සහ අල ආදියෙහි ජාත්‍යන්තර වෙළෙඳපොළ මිල ගණන් අඩු වීම හේතුවෙන් ආහාර හා පාන වර්ග ආනයන වියදම පහත වැටුණි.

සමුච්චිත අගයයන් වශයෙන් සැලකූ විට, 2012 වසරේ ජනවාරි සිට පෙබරවාරි දක්වා වන කාලපරිච්ඡේදය තුළ දී අපනයන ආදායම පෙර වසරේ අනුරූප කාලපරිච්ඡේදය සමග සැසඳීමේ දී එ.ජ.ඩොලර්



මූලාශ්‍රය: ශ්‍රී ලංකා රේගුව
ශ්‍රී ලංකා මහ බැංකුව

මිලියන 1,797 ක් දක්වා සියයට 3.3 කින් සුළු වශයෙන් වර්ධනය විය. මුළු අපනයන්ගෙන් සියයට 74.2 කට දායක වූ කාර්මික අපනයන, 2012 වසරේ පළමු මාස දෙක තුළ දී, සියයට 1 කින් වර්ධනය විය. කාර්මික අපනයන අතුරින් රෙදිපිළි හා ඇඟළුම් සහ රබර් නිෂ්පාදිත පිළිවෙලින් සියයට 1.5 කින් සහ සියයට 19.1 කින් වර්ධනය විය. 2012 වසරේ පළමු මාස දෙක තුළ දී සමුච්චිත ආනයන වියදම එ.ජ.ඩොලර් මිලියන 3,496 ක් දක්වා සියයට 24.7 කින් වර්ධනය විය. ආයෝජන භාණ්ඩ ආනයන වියදම එ.ජ.ඩොලර් මිලියන 903 ක් දක්වා සියයට 57.8 කින් වර්ධනය වූ අතර, යන්ත්‍ර සූත්‍ර හා උපකරණ සහ ප්‍රවාහන උපකරණ මේ සඳහා ප්‍රධාන වශයෙන් හේතු විය. 2012 වසරේ මුල් මාස දෙක තුළ දී අන්තර් භාණ්ඩ ආනයන වියදම එ.ජ.ඩොලර් මිලියන 2,044 ක් දක්වා සියයට 22.2 කින් වර්ධනය විය. බනිජ තෙල් ආනයන වියදම එ.ජ.ඩොලර් මිලියන 1,021 ක් දක්වා සියයට 58.1 කින් වර්ධනය විය. කෙසේ වුවත්, රෙදිපිළි හා ඇඟළුම් සහ රත්‍රන් ආනයන වියදම පිළිවෙලින් සියයට 4.8 කින් සහ සියයට 37 කින් පහත වැටුණි. 2012 පළමු මාස දෙක තුළ දී පාරිභෝගික භාණ්ඩ ආනයන වියදම එ.ජ.ඩොලර් මිලියන 539 ක් දක්වා සියයට 2.2 කින් පහත වැටුණි. 2012 වසරේ ජනවාරි සිට පෙබරවාරි දක්වා කාලපරිච්ඡේදය තුළදී වෙළෙඳ හිඟය එ.ජ.ඩොලර් මිලියන 1,699 ක් විය.

2012 වසරේ පෙබරවාරි මාසයේ දී සංචාරක පැමිණීම් 2011 වසරේ අනුරූප මාසය සමඟ සැසඳීමේ දී, 83,549 දක්වා සියයට 27 කින් ඉහළ ගිය අතර, සංචාරක ඉපැයීම් ප්‍රමාණය එ.ජ.ඩොලර් මිලියන 86 ක් දක්වා සියයට 35 ක යහපත් වර්ධනයක් පෙන්වීය. 2011 පෙබරවාරි මාසයේ දී එ.ජ.ඩොලර් මිලියන 393 ක් වූ විදේශ සේවා නියුක්තිකයන්ගේ ප්‍රේෂණ 2012 පෙබරවාරි මාසයේ දී සියයට 19.6 ක වර්ධනයක් වාර්තා කරමින් එ.ජ.ඩොලර් මිලියන 470 ක් විය.

2012 පෙබරවාරි මාසය අවසාන වන විට, ආසියානු නිශ්කාෂණ සංගමයේ (ACU) ශේෂයන් රහිත දළ නිල සංචිත ප්‍රමාණය එ.ජ.ඩොලර් මිලියන 5,522 ක් විය. තවද, 2012 පෙබරවාරි මාසය අවසානයේ දී, දළ නිල සංචිත සහ වාණිජ බැංකුවල විදේශීය වත්කම් ද ඇතුළත් මුළු විදේශීය සංචිත ප්‍රමාණය එ.ජ.ඩොලර් මිලියන 6,774 ක් විය. ආනයනික මාස වශයෙන් සැලකූ විට, 2012 පෙබරවාරි මාසය අවසන් වන විට දී පැවැති දළ නිල සංචිත සහ මුළු විදේශීය සංචිත ප්‍රමාණය පිළිවෙලින් ආනයනික මාස 3.2 කට සහ 3.9 කට සමාන විය.

විදේශ වෙළෙඳාමෙහි ක්‍රියාකාරිත්වය පිළිබඳ විස්තර පහත සඳහන් සංඛ්‍යා සටහනින් තවදුරටත් පැහැදිලි කෙරේ.

විදේශ අංශයෙහි ක්‍රියාකාරිත්වය

කාණ්ඩය	2011 පෙබරවාරි (අ) එ.ජ.ඩො. මිලියන	2012 පෙබරවාරි (ආ) එ.ජ.ඩො. මිලියන	පෙබරවාරි වර්ධනය (සියයට)	2011 ජන- පෙබ (අ) එ.ජ.ඩො. මිලියන	2012 ජන- පෙබ (ආ) එ.ජ.ඩො. මිලියන	ජන- පෙබ වර්ධනය (සියයට)
අපනයන	817.0	878.8	7.6	1,739.9	1,796.6	3.3
කාර්මික	202.8	185.3	-8.6	413.5	366.8	-11.3
මෙයින්: තේ	118.9	105.1	-11.6	247.4	209.0	-15.5
කාර්මික	610.3	630.5	3.3	1,319.2	1,332.7	1.0
මෙයින්: රෙදිපිළි හා ඇඟළුම්	336.8	341.5	1.4	697.5	708.0	1.5
රබර් නිෂ්පාදිත	64.0	75.2	17.5	128.8	153.4	19.1
ආහාර පාන හා දුම්කොළ	32.1	22.8	-29.0	59.3	43.6	-26.5
බනිජ ද්‍රව්‍ය	3.1	4.1	34.1	5.6	6.7	18.9
ආනයන	1,235.9	1,580.7	27.9	2,803.8	3,495.7	24.7
පාරිභෝගික භාණ්ඩ	271.4	251.0	-7.5	550.7	538.7	-2.2
මෙයින්: ආහාර හා පාන වර්ග	137.8	111.4	-19.2	267.6	235.8	-11.9
ආහාරමය නොවන පාරිභෝගික භාණ්ඩ	133.6	139.6	4.5	283.1	302.8	7.0
අන්තර් භාණ්ඩ	692.6	947.4	36.8	1,673.0	2,043.9	22.2
මෙයින්: බනිජ තෙල්	238.8	505.6	111.7	645.7	1,020.7	58.1
රෙදිපිළි හා ඇඟළුම්	159.9	137.8	-13.8	357.8	340.8	-4.8
ආයෝජන භාණ්ඩ	268.7	379.7	41.3	572.1	903.0	57.8
මෙයින්: යන්ත්‍ර සූත්‍ර හා උපකරණ	128.7	161.6	25.6	284.9	411.9	44.6
ප්‍රවාහන උපකරණ	67.2	117.2	74.4	139.4	261.9	87.8
ගොඩනැගිලි ද්‍රව්‍ය	72.6	100.6	38.6	147.2	228.3	55.0
වෙළෙඳ හිඟය	-418.9	-701.8	67.5	-1,063.8	-1,699.1	59.7
විදේශ සේවා නියුක්තිකයන්ගේ ප්‍රේෂණ	393.3	470.4	19.6	770.3	943.1	22.4
සංචාරක ඉපැයීම්	63.8	86.1	35.0	135.8	174.5	28.5
රාජ්‍ය අංශයේ ලැබීම්	174.9	506.1	189.4	358.8	807.6	125.1

මූලාශ්‍රය: ශ්‍රී ලංකා රේගුව
ශ්‍රී ලංකා මහ බැංකුව

(අ) සංශෝධිත
(ආ) තාවකාලික

2. ෆිච් (Fitch) ආයතනය ශ්‍රී ලංකාවේ ණය ශ්‍රේණිගත කිරීම BB- මට්ටමේ සහ ඉදිරි දැක්ම ස්ථාවර මට්ටමේ තහවුරු කෙරේ

ෆිච් රේටිංග්ස් ආයතනය (Fitch Ratings) විසින් ශ්‍රී ලංකාවේ දිගුකාලීන දේශීය සහ විදේශීය ව්‍යවහාර මුදල් ණය පැහැර හැරීමේ අවදානම සම්බන්ධයෙන් වන ශ්‍රේණිගත කිරීම (IDR) "BB-" මට්ටමේ තහවුරු කරන ලදී. ණය ශ්‍රේණිගත කිරීම පිළිබඳ දැක්ම ද ස්ථාවර බවට තහවුරු කර ඇත. ෆිච් ආයතනය විසින් රටේ වර්ගීකරණය (Country Ceiling) BB- මට්ටමේ ද, කෙටිකාලීන විදේශීය ව්‍යවහාර මුදල් ණය පැහැර හැරීමේ අවදානම සම්බන්ධයෙන් වන ශ්‍රේණිගත කිරීම B මට්ටමේ ද සහතික කරන ලදී.

ෆිච් ආයතනය විසින් අද දින (2012 මැයි මස 4 වැනි දින) ප්‍රකාශයට පත් කරන ලද පුවත්පත් නිවේදනයට අනුව රජය සහ ශ්‍රී ලංකා මහ බැංකුව විසින් ආර්ථිකය ස්ථාවර මට්ටමක පවත්වාගෙන යාම සඳහා සුදුසු ක්‍රියාමාර්ග ගෙන ඇත.

විදේශීය අංශයේ ද්‍රවශීලතාව ඉහළ නැංවීමේ අරමුණින් දැඩි මූල්‍ය ප්‍රතිපත්තියක් අනුගමනය කිරීම සහ රාජ්‍ය මූල්‍ය ඒකාග්‍රතාවය අඛණ්ඩව පවත්වාගෙන යාමට ක්‍රියා මාර්ග ගැනීම ඇතුළුව රජය සහ ශ්‍රී ලංකා මහ බැංකුව විසින් ප්‍රතිපත්ති අඛණ්ඩව භාවිතා කිරීම හා සාර්ථකව ක්‍රියාවට නැංවීම ශ්‍රී ලංකාව පිළිබඳ වූ ශ්‍රේණිගත කිරීම් තහවුරු කිරීමේදී සැලකිල්ලට ගත් ඇතැම් සාධක වේ.

3. මුදල් ප්‍රතිපත්ති විවරණය - 2012 මැයි

2012 අප්‍රේල් මාසයේ දී කොළඹ පාරිභෝගික මිල දර්ශකය (පදනම් වර්ෂය 2006/07) මගින් මනිනු ලබන උද්ධමනය වාර්ෂික ලක්ෂ්‍යමය පදනම මත සියයට 6.1 ක් වූ අතර, වාර්ෂික සාමාන්‍ය උද්ධමනය සියයට 5.7 ක් විය. උද්ධමනය තවදුරටත් තනි අංකයක පවතින අතර ඉදිරි කාල පරිච්ඡේදය තුළ දී දේශීය මිල ගණන් අඩු මට්ටමක පැවතිය හැකි බව පිළිබිඹු කරමින් ඉදිරි දේශීය ආහාර ද්‍රව්‍ය සැපයුමෙහි යහපත් ප්‍රවණතාවයක් පෙන්නුම් කරයි. දේශීය කෘෂි නිෂ්පාදන සැපයුම පසුගිය වසර කිහිපය මුළුල්ලේ ඉහළ ගිය අතර, එය මිල ස්ථායීතාව පවත්වා ගැනීමට උපකාරී විය.

විදේශීය අංශය තුළ, මෑත දී ජාත්‍යන්තර ඛනිජ තෙල් මිල ගණන් පහත බැස ඇති අතර 2012 මාර්තු මාසයේ පැවති එ.ජ.ඩොලර් 120 ට සාපේක්ෂව බොරතෙල් බැරලයක මිල 2012 මැයි 10 වන විට එ.ජ.ඩොලර් 112.41 ක් දක්වා පහත බසින ලදී. ඛනිජ තෙල් මිල ඇතුළුව වෙළෙඳ ද්‍රව්‍යවල අන්තර්ජාතික මිල ගණන් මෙලෙස පහත බැසීම දිගින් දිගටම පවතින්නේ නම් දේශීය විදේශ විනිමය වෙළෙඳපොළ තුළ පවත්නා පීඩනය සැලකිය යුතු ලෙස අඩු වනු ඇත. මේ අතර මෙම වර්ෂයේ මුල් කාලය තුළ දී රජය සහ මහ බැංකුව විසින් ගන්නා ලද ක්‍රියාමාර්ග හේතුවෙන් 2012 ඉදිරි කාලය තුළ දී ආනයන පරිමාවෙහි ඇතිවිය හැකි අඩුවීම ද දේශීය විදේශ විනිමය වෙළෙඳපොළෙහි පවත්නා පීඩනය බොහෝදුරට අඩු කිරීමට උපකාරී වනු ඇත.

මුදල් අංශයෙහි වර්ධනයන් පිළිබඳව සලකන විට, දැඩි මුදල් ප්‍රතිපත්ති වාතාවරණය පිළිබිඹු කරමින් වෙළෙඳපොළ පොලී අනුපාතික ක්‍රමයෙන් ඉහළ ගොස් ඇත. පදනම් පොලී අනුපාතික වන භාණ්ඩාගාර බිල්පත් මත ඵලදා අනුපාතික ඉහළ ගොස් ඇති අතර, වාණිජ බැංකුවල මෙන්ම අනෙකුත් මූල්‍ය ආයතනවල තැන්පතු හා ණය පොලී අනුපාතික ද ඉහළ යාමේ ප්‍රවණතාවයක් පෙන්නුම් කර ඇත. මේ අතර, සිය ණය වර්ධනය සියයට 18-23 ක් අතර ප්‍රමාණයක්

දක්වා සීමා කිරීමට අවශ්‍ය පියවර ගන්නා ලෙස බැංකු වෙත දන්වා ඇත. ඒ අනුව 2012 මාර්තු මාසයේ දී වාර්ෂික ලක්ෂ්‍යමය පදනම මත පුළුල් මුදල් සැපයුමෙහි වර්ධනය සියයට 22.8 ක් වුවද, වසරේ ඉදිරි කාලය තුළ මුදල් සමස්තයන්හි වර්ධනය සැලකිය යුතු ලෙස පහත බසිනු ඇතැයි අපේක්ෂා කෙරේ.

ණයෙහි හා වෙළෙඳ හිඟයෙහි ප්‍රසාරණය සීමාකිරීම සඳහා මෙතෙක් ක්‍රියාත්මක කරන ලද ප්‍රතිපත්ති ක්‍රියාමාර්ග ප්‍රමාණවත් බව 2012 මැයි 11 දින පැවැති මුදල් මණ්ඩල රැස්වීමේ දී මුදල් මණ්ඩලයේ මතය විය. මහ බැංකුව, වසරේ ඉදිරි කාලය තුළ මුදල් සමස්ත හා ආනයන වර්ධනය පහතබසිනු ඇතැයි අපේක්ෂා කරන අතර, මුදල් හා විදේශීය අංශයේ වර්ධනයන් සුපරික්ෂාකාරී ලෙස අධීක්ෂණය කර අවශ්‍ය නම් ඉදිරි මාස තුළ දී තවදුරටත් ක්‍රියාමාර්ග ගනු ඇත. මේ අනුව මහ බැංකුවේ ප්‍රතිමිලදීගැනුම් අනුපාතිකය සියයට 7.75 ලෙස ද, ප්‍රතිවිකුණුම් අනුපාතිකය සියයට 9.75 ලෙස ද නොවෙනස්ව පවතිනු ඇත.

මිලගට නියමිත ප්‍රතිපත්ති ප්‍රකාශය 2012 ජූනි 12 නිකුත් කිරීමට නියමිතය.

4. 2012 මාර්තු මාසයේ විදේශ අංශයේ ක්‍රියාකාරිත්වය

2012 වසරේ ජනවාරි සහ පෙබරවාරි මාසවල ගනු ලැබූ ප්‍රතිපත්තිමය ක්‍රියාමාර්ගවලට ප්‍රතිචාරයක් ලෙස 2012 මාර්තු මාසයේ දී ආනයන වියදම පෙර වසර සමග සැසඳීමේ දී එ.ජ.ඩොලර් මිලියන 1,697 ක් දක්වා සියයට 3.9 කින් පමණ වර්ධනය විය. ඒ සමගම, පෙර වසර සමග සැසඳීමේ දී 2012 මාර්තු මාසයේ දී අපනයන ආදායම එ.ජ.ඩොලර් මිලියන 836 ක් දක්වා සියයට 10.2 කින් පහත වැටුණි. 2012 මාර්තු මාසයේ දී වෙළෙඳ හිඟය එ.ජ.ඩොලර් මිලියන 861 ක් ලෙස පැවැතිණි.

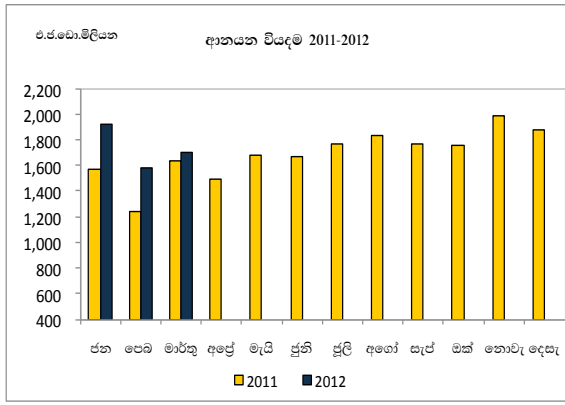
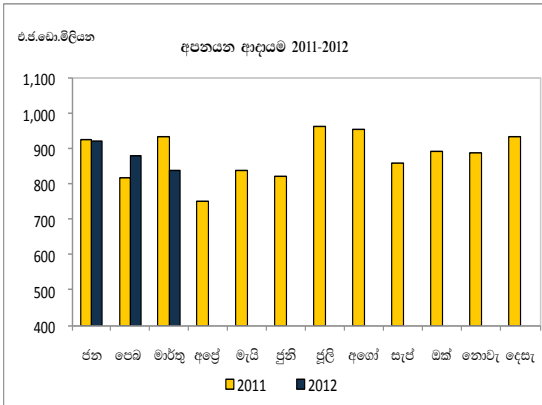
2012 මාර්තු මාසයේ දී ආනයන වියදමේ වර්ධනයට විශේෂයෙන්ම ප්‍රවාහන උපකරණ සහ ගොඩනැගිලි ද්‍රව්‍ය ඇතුළු ආයෝජන භාණ්ඩ ආනයනය හේතු විය. අන්තර් භාණ්ඩ ආනයනය සියයට 0.5 කින් පහත වැටුණු අතර 2011 වසරට සාපේක්ෂව කපු මිල සැලකිය යුතු ලෙස පහළ මට්ටමක පැවතීම රෙදිපිළි ආනයන වියදම පහළයාමට හේතු විය. 2011 වසරේ මාර්තු මාසයේ දී එ.ජ.ඩොලර් 111.31 ක්ව පැවැති බොරතෙල් බැරලයක සාමාන්‍ය මිල 2012 මාර්තු මාසයේ දී එ.ජ.ඩොලර් 125.39 ක් දක්වා වර්ධනය වීම පිළිබිඹු කරමින් 2012 මාර්තු මාසයේ දී බනිජ තෙල් ආනයන වියදම ඉහළ ගියේය. ඉහළ මිල ගණන් හේතුවෙන් පිරිපහදු බනිජ තෙල් නිෂ්පාදිත ආනයන වියදම ද සියයට 18 කින් පමණ වර්ධනය විය. කෙසේ වුවත්, ආහාර ආනයන වියදම පහත වැටීම පිළිබිඹු කරමින් 2012 මාර්තු මාසයේ දී පාරිභෝගික භාණ්ඩ ආනයන වියදම සියයට 4.7 කින් පහත වැටුණි. එහෙත් 2012 මාර්තු මාසයේ දී කිරි නිෂ්පාදිත, පළතුරු සහ පාන වර්ග ආනයන වියදම වර්ධනය විය. ආහාර නොවන පාරිභෝගික භාණ්ඩ සැලකීමේ දී 2012 වසරේ මාර්තු මාසයේ දී පුද්ගලික රථවාහන ආනයනය එ.ජ.ඩොලර් මිලියන 81 ක් දක්වා සියයට 1.2 කින් අඩු වූ අතර බෙහෙත් හා ඖෂධීය නිෂ්පාදිත සහ ඇඟළුම් හා උපාංග ආනයන වියදම පිළිවෙලින් සියයට 22.3 කින් සහ සියයට 44.5 කින් වර්ධනය විය.

2012 වසරේ මාර්තු මාසයේ දී කාර්මික භාණ්ඩ අපනයන ආදායම පහත වැටුණු අතර රෙදිපිළි හා ඇඟළුම් සහ බනිජ තෙල් නිෂ්පාදිත අපනයන ආදායම පහත වැටීම මේ සඳහා ප්‍රධාන වශයෙන් හේතු විය. 2012 මාර්තු මාසයේ දී රෙදිපිළි හා ඇඟළුම් අපනයනවලින් එ.ජ.ඩොලර් මිලියන 319 ක් ලබාදෙමින් රෙදිපිළි හා ඇඟළුම් තවදුරටත් ප්‍රධානතම අපනයන ඉපැයීම් ප්‍රභවය වශයෙන් පැවැතිය ද, ආදායම සියයට 11.7 කින් පහත වැටුණි. 2012 මාර්තු මාසයේ දී පැවැති ඉහළ මිල ගණන් මධ්‍යයේ වුවද, මුහුදු බන්ධන සඳහා යොදා ගනු ලබන තෙල් අපනයනය අඩුවීම හේතුවෙන් බනිජ තෙල් අපනයන ආදායම ද පහත වැටුණි. කෙසේවෙතත්, රබර් නිෂ්පාදිත, මැණික් හා ස්වර්ණාභරණ සහ මූල ලෝහ අපනයන ආදායම ඉහළ යාම, 2012 මාර්තු මාසයේ අපනයන ආදායමේ සමස්ත පහත වැටීම අඩු කිරීමට ඉවහල් විය. 2012 මාර්තු මාසයේ දී සියලුම උප කාණ්ඩයන්ගේ පහත වැටීම පිළිබිඹු කරමින් කෘෂිකාර්මික අපනයන ආදායම සියයට 10.1 කින් පහත වැටුණු අතර, මුහුදු ආහාර අපනයනය වර්ධනය විය. අපනයන පරිමාව ඉහළ ගිය ද, 2011 මාර්තු මාසය සමග සැසඳීමේ දී අඩු මිල ගණන් පැවැතීම

හේතුවෙන් තේ සහ රබර් අපනයන ආදායම පහත වැටුණි. 2012 මාර්තු මාසයේ දී ප්‍රධාන වශයෙන් සුළු කෘෂිකාර්මික බෝග සහ කුළුබඩු අපනයන පරිමාවන් අඩුවීම නිසා එම බෝගයන්හි අපනයන ආදායම පහත වැටුණි. සකස්කළ හා සකස් නොකළ මාළු සහ මෘදුවර්ගීන් අපනයනයෙන් ලද ආදායම ඉහළ යාම පිළිබිඹු කරමින් 2012 මාර්තු මාසයේ දී මුහුදු ආහාර අපනයන සියයට 13 කින් වර්ධනය විය.

සමුච්චිත අපනයන අගයයන් ලෙසින් සැලකූ විට, රෙදිපිළි හා ඇඟළුම් අපනයන ආදායම එ.ජ.ඩොලර් මිලියන 1,028 ක් දක්වා සියයට 3 කින් පහත වැටුණු අතර තේ අපනයන ආදායම එ.ජ.ඩොලර් මිලියන 332 ක් දක්වා සියයට 12.3 කින් පහත වැටීම පිළිබිඹු කරමින් 2012 වසරේ පළමු කාර්තුව තුළ දී අපනයන ආදායම සුළු වශයෙන් පහත වැටුණි. ඒ සමගම ආනයන වියදම 2011 පළමු කාර්තුව තුළ දී වාර්තා වූ සියයට 39.2 ක ශීඝ්‍ර වර්ධනයට සාපේක්ෂව 2012 පළමු කාර්තුව තුළ දී සියයට 17 කින් වර්ධනය විය. මේ අතර, 2012 මාර්තු මාසයේ දී සංචාරක පැමිණීම් සංඛ්‍යාව 91,102 දක්වා සියයට 21.3 කින් වර්ධනය විය. 2012 පළමු කාර්තුව තුළ දී සංචාරක පැමිණීම් සංඛ්‍යාව 260,525 ක් වූ අතර එය සියයට 21.1 ක වර්ධනයක් විය. 2012 මාර්තු මාසයේ දී සංචාරක ඉපැයීම් 2011 එම මාසය සමග සැසඳීමේ දී, එ.ජ.ඩොලර් මිලියන 94 ක් දක්වා සියයට 28.8 ක් ලෙස යහපත් අන්දමින් වර්ධනය වූ අතර, 2012 පළමු කාර්තුවේ දී එය එ.ජ.ඩොලර් මිලියන 268 ක් දක්වා සියයට 28.6 කින් වර්ධනය විය. 2011 මාර්තු මාසයේ දී එ.ජ.ඩොලර් මිලියන 503 ක් වූ සේවා නියුක්තිකයන්ගෙන් ලද ප්‍රේෂණ සමග සැසඳීමේ දී 2012 මාර්තු මාසයේ දී එය එ.ජ.ඩොලර් මිලියන 550 ක් දක්වා සියයට 9.2 කින් වර්ධනය විය. 2012 පළමු කාර්තුවේ දී සේවා නියුක්තිකයන්ගේ ප්‍රේෂණවල සමුච්චිත ගලා ඒම් සියයට 17.2 ක වර්ධනයක් වාර්තා කරමින් එ.ජ.ඩොලර් මිලියන 1,493 ක් විය.

ගෙවුම් තුලනයේ ප්‍රාග්ධන හා මූල්‍ය ගිණුම සැලකීමේ දී නැගී එන වෙළෙඳපොළ ආර්ථිකයක් ලෙස ශ්‍රී ලංකාව පිළිබඳව වර්ධනය වූ ගෝලීය ආයෝජකයින්ගේ විශ්වාසය පිළිබිඹු කරමින් සැලකිය යුතු විදේශ විනිමය ලැබීම් ප්‍රමාණයක් පැවතුණි. විදේශීය සෘජු ආයෝජන පසුගිය වසරෙහි ප්‍රථම කාර්තුව තුළ වාර්තා වූ එ.ජ.ඩොලර් මිලියන 197 හා සැසඳීමේ දී 2012 වසරේ පළමු කාර්තුව තුළ එ.ජ.ඩොලර් මිලියන 220 ක ලැබීම් ප්‍රමාණයක් වාර්තා කළේය. තවද, 2012 මැයි මාසයේ පළමු සතිය වන විට විදේශ ආයෝජන ලැබීම් එ.ජ.ඩොලර් මිලියන



මූලාශ්‍රය: ශ්‍රී ලංකා රේගුව
ශ්‍රී ලංකා මහ බැංකුව

308 ක් විය. කොළඹ කොටස් වෙළෙඳපොළ වෙත ශුද්ධ ආයෝජන ලැබීම් එ.ජ.ඩොලර් මිලියන 159 ක් දක්වා ශීඝ්‍ර ලෙස වර්ධනය විය. මීට අමතරව, වාණිජ බැංකුවල විදේශ විනිමය ලැබීම් වර්ධනය පිළිබිඹු කරමින්, 2012 මැයි මාසයේ දී ලංකා බැංකුව විසින් මෑතකදී නිකුත් කරන ලද එ.ජ.ඩොලර් මිලියන 500 ක ජාත්‍යන්තර බැඳුම්කර නිකුත් සඳහා මුළු ඇණවුම් වටිනාකමට වඩා 7.7 ක අධි ධායකත්වයක් එනම් එ.ජ.ඩොලර් බිලියන 3.86 ක් ලැබුණි. අනෙකුත් වාණිජ බැංකුවල ලැබීම් සම්බන්ධව සලකා බලන විට, 2012 මැයි මස දෙවන සතිය වන විට දිගුකාලීන ලැබීම් එ.ජ.ඩොලර් මිලියන 353 ක් වූ අතර කෙටිකාලීන ලැබීම් එ.ජ.ඩොලර් මිලියන 414 ක් විය. භාණ්ඩාගාර බිල්පත් හා බැඳුම්කර මත වූ ශුද්ධ ලැබීම් 2011 වසරේ පළමු කාර්තුව තුළ වාර්තා කළ එ.ජ.ඩොලර් මිලියන 79 හා සැසඳීමේ දී 2012 වසරේ පළමු කාර්තුව තුළ එ.ජ.ඩොලර් මිලියන 406 දක්වා වර්ධනය වෙමින් රාජ්‍ය සුරැකුම්පත් මත වූ විදේශීය ආයෝජනයන්හි සැලකිය යුතු වර්ධනයක් පෙන්නුම් කරන ලදී.

සමස්තයක් ලෙස, 2011 වසරේ අවසාන කාර්තුව සමග සැසඳීමේ දී 2012 වසරේ පළමු කාර්තුවේ දී ගෙවුම් ශේෂයෙහි වර්ධනයක් දක්නට ලැබුණි. 2011 වසරේ අවසාන කාර්තුවේ එ.ජ.ඩොලර් මිලියන 1,695 ක් වූ ජංගම ගිණුමේ හිඟය 2012 වසරේ පළමු කාර්තුව තුළ දී එ.ජ.ඩොලර් මිලියන 978 ක් දක්වා අඩු වූ අතර, ඒ සඳහා වෙළෙඳ

හිඟය පහළයාම, සේවා සහ ජංගම සංක්‍රාම ගිණුමේ අතිරික්තය වර්ධනය වීම සහ ආදායම් ගිණුමේ හිඟය පහළ යාම හේතු විය. ප්‍රාග්ධන සහ මූල්‍ය ගිණුමේ ලැබීම් ප්‍රමාණය වර්ධනය වීම නිසා 2011 වසරේ අවසාන කාර්තුවේ එ.ජ.ඩොලර් මිලියන 1,170 ක් ලෙස වාර්තා වූ ශුද්ධ අතිරික්තය 2012 වසරේ පළමු කාර්තුව තුළ දී එ.ජ.ඩොලර් මිලියන 1,395 දක්වා වැඩි විය. මෙම වර්ධනයන් සමග, 2011 වසරේ සිව්වන කාර්තුව තුළ දී වාර්තා වූ එ.ජ.ඩොලර් මිලියන 1,102 ක් වූ සමස්ත ගෙවුම් ශේෂ හිඟය, 2012 වසරේ පළමු කාර්තුව තුළ දී එ.ජ.ඩොලර් මිලියන 251 ක් දක්වා කැපී පෙනෙන ලෙස අඩු වනු ඇතැයි ඇස්තමේන්තු කර ඇත.

2012 මාර්තු මාසය අවසාන වන විට, දළ නිල සංචිත ප්‍රමාණය එ.ජ.ඩොලර් මිලියන 5,730 ක් වූ අතර, දළ නිල සංචිත සහ වාණිජ බැංකුවල විදේශීය වත්කම් ඇතුළත් මුළු විදේශීය සංචිත ප්‍රමාණය, එ.ජ.ඩොලර් මිලියන 6,957 ක් විය. විදේශීය සංචිත ප්‍රමාණය ආනයනික මාස වශයෙන් සැලකූ විට, 2012 මාර්තු මාසය අවසාන වන විට දී පැවැති දළ නිල සංචිත සහ මුළු විදේශීය සංචිත ප්‍රමාණය පිළිවෙලින් ආනයනික මාස 3.3 කට සහ 4.0 කට සමාන විය.

විදේශ වෙළෙඳාමෙහි ක්‍රියාකාරිත්වය පිළිබඳ විස්තර පහත සඳහන් සංඛ්‍යා සටහනින් තවදුරටත් පැහැදිලි කෙරේ.

විදේශ අංශයෙහි ක්‍රියාකාරිත්වය

කාණ්ඩය	2011 මාර්තු එ.ජ.ඩො. මිලියන (අ)	2012 මාර්තු එ.ජ.ඩො. මිලියන (ආ)	මාර්තු වර්ධනය (සියයට)	2011 ජන - මාර්තු එ.ජ.ඩො. මිලියන (අ)	2012 ජන- මාර්තු එ.ජ.ඩො. මිලියන (ආ)	ජන - මාර්තු වර්ධනය (සියයට)
අපනයන	930.8	835.7	-10.2	2,670.7	2,633.7	-1.4
කෘෂිකාර්මික	226.0	203.2	-10.1	639.5	570.0	-10.9
මෙයින්: තේ	131.7	123.4	-6.3	379.1	332.4	-12.3
කාර්මික	700.3	624.2	-10.9	2,019.5	1,957.7	-3.1
මෙයින්: රෙදිපිළි හා ඇඟළුම්	361.9	319.4	-11.7	1,059.4	1,027.5	-3.0
රබර් නිෂ්පාදිත	74.5	78.5	5.4	203.2	231.9	14.1
ආහාර පාන හා දුම්කොළ	24.8	26.4	6.8	84.0	70.0	-16.7
බනිජ ද්‍රව්‍ය	4.0	7.5	86.1	9.7	14.2	46.9
ආනයන	1,634.1	1,697.0	3.9	4,437.9	5,192.6	17.0
පාරිභෝගික භාණ්ඩ	351.0	334.4	-4.7	901.7	873.1	-3.2
මෙයින්: ආහාර හා පාන වර්ග	163.5	131.2	-19.8	431.0	367.0	-14.9
ආහාරමය නොවන පාරිභෝගික භාණ්ඩ	187.5	203.2	8.4	470.6	506.1	7.5
අන්තර් භාණ්ඩ	971.0	966.1	-0.5	2,644.0	3,010.0	13.9
මෙයින්: බනිජ තෙල්	351.0	408.6	16.4	996.7	1,429.3	43.4
රෙදිපිළි හා ඇඟළුම්	202.3	186.2	-7.9	560.1	527.0	-5.9
ආයෝජන භාණ්ඩ	307.2	395.3	28.7	879.4	1,298.4	47.6
මෙයින්: යන්ත්‍ර සූත්‍ර හා උපකරණ	157.7	159.1	0.9	442.6	571.0	29.0
ප්‍රවාහන උපකරණ	71.6	137.8	92.4	211.0	399.7	89.4
ගොඩනැගිලි ද්‍රව්‍ය	77.6	98.2	26.4	224.9	326.4	45.2
වෙළෙඳ හිඟය	-703.4	-861.3	22.5	-1,767.2	-2,558.9	44.8
විදේශ සේවා නියුක්තිකයන්ගේ ප්‍රේෂණ	503.4	549.8	9.2	1,273.7	1,492.9	17.2
සංචාරක ඉපැයීම්	72.9	93.8	28.8	208.7	268.3	28.6
රාජ්‍ය අංශයේ ලැබීම්	368.5	343.4	-6.8	727.3	1,162.5	59.8

(අ) සංශෝධිත මූලයන්: ශ්‍රී ලංකා රේගුව (ආ) තාවකාලික ශ්‍රී ලංකා මහ බැංකුව

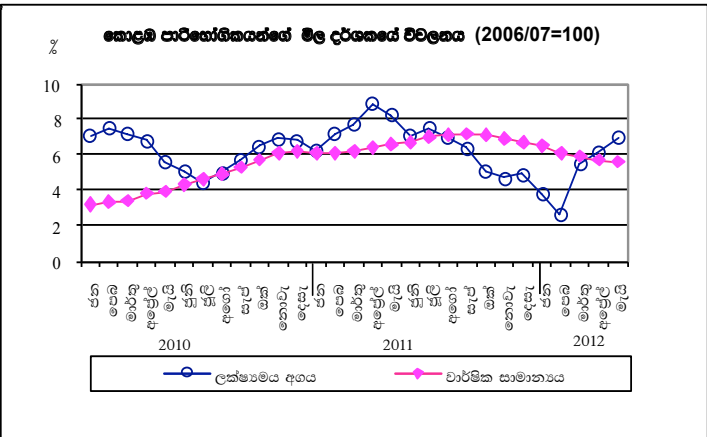
2 වන කොටස ප්‍රවෘත්ති විවේචන 2012 මැයි

5. 2012 මැයි මාසයේ උද්ධමනය

ජනලේඛන හා සංඛ්‍යාලේඛන දෙපාර්තමේන්තුව විසින් ගණනය කරනු ලබන කොළඹ පාරිභෝගිකයන්ගේ මිල දර්ශකය (කො.පා.මි.ද.) (2006/07 = 100) මගින් මනිනු ලබන උද්ධමනය, වාර්ෂික සාමාන්‍ය පදනම මත 2012 අප්‍රේල් මාසයේ පැවති සියයට 5.7 හි සිට මැයි මාසයේ දී සියයට 5.6 දක්වා පහළ වැටුණු අතර, ලක්ෂ්‍යමය පදනම මත උද්ධමනය පූර්ව මාසයේ පැවති සියයට 6.1 හි සිට මැයි මාසයේ දී සියයට 7.0 දක්වා ඉහළ නැගිණි. මීට අමතරව, 2012 අප්‍රේල් මාසය හා සසඳන විට මැයි මාසයේ දී මූලික උද්ධමනය, වාර්ෂික සාමාන්‍ය හා ලක්ෂ්‍යමය යන දෙයාකාරයෙන්ම පිළිවෙලින් සියයට 6.0 සහ සියයට 4.8 දක්වා පහළ වැටිණි.

දර්ශකයෙන් පෙන්නුම් කෙරෙන පරිදි 2012 මැයි මාසයේ දී පූර්ව මාසයට සාපේක්ෂව සාමාන්‍ය මිල මට්ටමෙහි සියයට 1.4 ක ඉහළ යාමක් වාර්තා වූ අතර, කො.පා.මි. දර්ශකය නිරපේක්ෂ වශයෙන් 159.8 සිට 162.1 දක්වා ඉහළ නැගිණි. දර්ශකයේ මාසික ඉහළ යාම කෙරෙහි ආහාර හා මධ්‍යසාර නොවන පාන වර්ග අයත් කාණ්ඩයේ මිල ගණන් සියයට 2.5 කින් ඉහළ යාම ප්‍රධාන වශයෙන් දායක වූ අතර, ආහාර නොවන කාණ්ඩයේ මිල ගණන් ද සියයට 0.6 කින් ඉහළ නැගිණි. තිරිඟු පිටි, පාන් හා කිරිපිටි මිල ඉහළ නැවමින් කළ සංශෝධන සහ සෘතුමය සාධක හේතුවෙන් එළවළු, දෙහි, අමු මිරිස්, රතු එෂුණු, අර්තාපල් සහ මත්ස්‍ය හා මුහුදු ආහාරවල මිල ගණන් ඉහළ යාම

කො.පා.මි. දර්ශකයේ ඉහළ නැගීම සඳහා දායක විය. කෙසේ වුවද, පළතුරු, පළා වර්ග, ලොකු එෂුණු, බිත්තර සහ සීනි ආදියෙහි මිල ගණන්වල පහළ යාමක් වාර්තා විය. ආහාර නොවන කාණ්ඩයෙහි නිවාස, ජලය, විදුලිය, ගැස් හා අනෙකුත් ඉන්ධන (සියයට 1.2 කින්); රෙදිපිළි හා පාවහන් (සියයට 0.8 කින්); විවිධ භාණ්ඩ හා සේවා (සියයට 0.5 කින්); අධ්‍යාපන (සියයට 0.3 කින්); ගෘහ භාණ්ඩ, ගෘහ උපකරණ හා දෛනික ගෘහ නඩත්තු (සියයට 0.3 කින්); සහ ප්‍රවාහන (සියයට 0.1 කින්) යන උප කාණ්ඩවල මිල ගණන් ඉහළ නැගිණි. මේ අතර, සෞඛ්‍ය, සන්නිවේදන සහ විනෝදාත්මක හා සංස්කෘතික යන උප කාණ්ඩයන්හි මිල ගණන් මෙම මාසය තුළ නොවෙනස්ව පැවතිණි.



**06. කොළඹ පාරිභෝගිකයන්ගේ මිල දර්ශකය (කො.පා.මි.ද)
2010, 2011 සහ 2012**

(2006/07= 100)

මාසය	දර්ශකය			මාසික වෙනස්වීම %			ලක්ෂ්‍යමය වෙනස්වීම %			වාර්ෂික සාමාන්‍ය වෙනස්වීම %		
	2010	2011	2012	2010	2011	2012	2010	2011	2012	2010	2011	2012
ජනවාරි	140.4	149.2	154.8	1.9	1.4	0.3	7.1	6.2	3.8	3.2	6.1	6.5
පෙබරවාරි	141.1	151.3	155.4	0.5	1.4	0.4	7.5	7.2	2.7	3.3	6.1	6.1
මාර්තු	139.8	150.6	158.8	-0.9	-0.5	2.2	7.2	7.7	5.5	3.4	6.2	5.9
අප්‍රේල්	138.4	150.6	159.8	-1.0	0.1	0.6	6.8	8.9	6.1	3.8	6.4	5.7
මැයි	140.1	151.5	162.1	1.2	0.6	1.4	5.6	8.2	7.0	3.9	6.6	5.6
ජූනි	141.2	151.2		0.8	-0.2		5.1	7.1		4.3	6.7	
ජූලි	141.2	151.7		0.0	0.4		4.4	7.5		4.6	7.0	
අගෝස්තු	141.4	151.3		0.2	-0.3		5.0	7.0		4.9	7.1	
සැප්තැම්බර්	142.6	151.7		0.8	0.3		5.7	6.4		5.3	7.2	
ඔක්තෝබර්	144.1	151.5		1.1	-0.1		6.5	5.1		5.7	7.1	
නොවැම්බර්	145.7	152.6		1.1	0.7		6.9	4.7		6.1	6.9	
දෙසැම්බර්	147.2	154.4		1.1	1.2		6.8	4.9		6.2	6.7	

මූලය : ජනලේඛන හා සංඛ්‍යාලේඛන දෙපාර්තමේන්තුව