

# මාසික විවරණිකාව

2011 මාර්තු



ශ්‍රී ලංකා මහ බැංකුව

---

# ශ්‍රී ලංකා මහ බැංකුව

## විවරණිකාව

61 වැනි වෙළුම 03 වැනි කලාපය

2011 මාර්තු

ශ්‍රී ලංකා මහ බැංකුවේ විවරණිකාව, මාණ්ඩලික සංස්කාරක කමිටුවක විධානයන් යටතේ ආර්ථික පර්යේෂණ දෙපාර්තමේන්තුව විසින් මාසිකව නිකුත් කරනු ලැබේ.

නිල වාර්තා හා පෞද්ගලික නම්වලින් පළ කෙරෙන ලිපි හැර, මෙහි පළවී ඇති අනෙකුත් අර්ථ කථනයන් සහ අදහස් සම්බන්ධයෙන් එම කමිටුව විසින් වගකීම දරනු ලැබේ. එසේ වුවද, මෙම අර්ථ කථනයන් සහ අදහස් ශ්‍රී ලංකා මහ බැංකුවේ මුදල් මණ්ඩලයේ අදහස් ලෙස පිළිගත යුතු නොවේ.

හිමිකම් ඇසුරුණු බව දක්වා ඇති අවස්ථාවන්හි දී හැර, මෙම විවරණිකාවෙහි පළවෙන ඕනෑම කරුණක් පූර්ව අනුමැතියක් නොලබා සම්පූර්ණයෙන් හෝ කොටස් වශයෙන් හෝ නැවත පළ කිරීමට හෝ පරිවර්තනය කිරීමට අවසර ඇත. එහෙත් එසේ නැවත පළ කිරීමේදී හෝ පරිවර්තනය කිරීමේ දී එම කරුණු ශ්‍රී ලංකා මහ බැංකුවෙන් සහ විවරණිකාවෙන් උපුටා ගත් බව සඳහන් කළයුතුය.

**ISSN 1391 - 3654**

පටුන	පිටුව
1 වන කොටස - මාසික සිදුවීම්	..... 05
2 වන කොටස - පුවත්පත් නිවේදන - 2011 මාර්තු	..... 06
1. ගංවතුර හානි හේතුවෙන් 2011 පෙබරවාරි මස උද්ධමනය ඉහළ නගයි	..... 06
2. කොටස් සහ ප්‍රාග්ධන වෙළෙඳපොළෙහි විදේශීය ආයෝජනය	..... 07
3. 2010 දෙසැම්බර් මාසයේ විදේශ වෙළෙඳාමේ ක්‍රියාකාරීත්වය	..... 08
4. ශ්‍රී ලංකා ගුවන් හමුදාවේ 60 වැනි සංවත්සරය වෙනුවෙන් නිකුත් කරනු ලබන සමරු කාසිය	..... 11
5. මුදල් ප්‍රතිපත්ති විවරණය - 2011 මාර්තු	..... 12
6. වසර 3 සහ වසර 4 පරිණත කාලයකින් සමන්විත ශ්‍රී ලංකා සංවර්ධන බැඳුම්කර නිකුත් කිරීම	..... 13
7. 2010 වසරේ දී සේවක අර්ථසාධක අරමුදල රුපියල් බිලියන 900 ට ළඟා වේ	..... 14
8. 2011 අප්‍රේල් මාසයෙන් පසු උද්ධමනය මධ්‍යස්ථ වේ යැයි අපේක්ෂා කෙරේ	..... 15
9. 2011 ජනවාරි මාසයේ විදේශ වෙළෙඳාමේ ක්‍රියාකාරීත්වය	..... 17
10. කොළඹ පාරිභෝගිකයන්ගේ මිල දර්ශකය (කො.පා.මි.ද.) 2009, 2010 සහ 2011	..... 19

**1 වන කොටස**  
**මාසික සිදුවීම්**  
**2011 මාර්තු**

**ජපාන අන්තර්ජාතික සහයෝගීතා ආයතනයෙන් ලද ණය**

2011 මාර්තු මස 22 වැනි දින ශ්‍රී ලංකා රජය සහ ජපාන අන්තර්ජාතික සහයෝගීතා ආයතනය අතර ගිවිසුම් දෙකකට අත්සන් තබන ලද අතර ඊට අදාළ තොරතුරු පහත පරිදි වේ.

1. ජපන් යෙන් බිලියන 31.69 ක් වූ ණය මුදල (ආසන්න වශයෙන් රුපියල් බිලියන 43.16)  
මහ කොළඹ ප්‍රවාහන සංවර්ධන ව්‍යාපෘතියේ දෙවන අදියර මූල්‍යනය කිරීම සඳහා ගිවිසුමකට අත්සන් තබන ලදී. මෙම ණය මුදල සඳහා වාර්ෂිකව සියයට 0.2 ක පොලී අනුපාතිකයක් අදාළ වේ.
2. ජපන් යෙන් බිලියන 1.42 ක් වූ ණය මුදල (ආසන්න වශයෙන් රුපියල් බිලියන 1.93)  
වවිනියා - කිලිනොච්චි සම්ප්‍රේෂණ මාර්ග ව්‍යාපෘතියේ දෙවන අදියර මූල්‍යනය කිරීම සඳහා ගිවිසුමකට අත්සන් තබන ලදී. මෙම ණය මුදල සඳහා වාර්ෂිකව සියයට 0.65 ක පොලී අනුපාතිකයක් අදාළ වේ.

ඉහත ණය පහසුකම් සඳහා ප්‍රයෝජනයට නොගත් ශේෂය මත සියයට 0.1 ක අනිවාර්ය ගෙවීමක් අදාළ වේ. වසර 10 ක සහන කාලයකට යටත්ව වසර 40 ක් තුළ දී ඉහත ණය ගෙවා නිම කළ යුතුය.

**චීන සංවර්ධන බැංකුවෙන් ලද ණය**

පහසුකම් සැලසීම සඳහා වූ ව්‍යාපෘති මූල්‍යනය කිරීම සඳහා 2011 මාර්තු මස 31 වැනි දින ශ්‍රී ලංකා රජය සහ චීන සංවර්ධන බැංකුව අතර එ.ජ.ඩොලර් මිලියන 500 ක (ආසන්න වශයෙන් රුපියල් බිලියන 55.2 ක) ණය මුදලක් සඳහා ගිවිසුමකට අත්සන් තබන ලදී. මෙම ණය මුදල සඳහා ලන්ඩන් අන්තර් බැංකු අර්පණ අනුපාතය මත සියයට 2.9 ක

වාර්ෂික පොලී අනුපාතිකයක් ද, ණය මුදල මත සියයට 0.5 ක කළමනාකරණ ගෙවීමක් සහ ණය මුදල ප්‍රයෝජනයට ගන්නා දිනයේ දී මුදා හරින ලද මුදල මත සියයට 5 ක අවදානම් වාරිකයක් ද අදාළ වේ. වසර 3 ක සහන කාලයකට යටත්ව වසර 15 ක් තුළ දී මෙම ණය මුදල ගෙවා නිම කළ යුතුය.

**ජපාන අන්තර්ජාතික සහයෝගීතා ආයතනයෙන් ලද ප්‍රදාන**

වරප්‍රසාද නොලත් ගොවීන් සඳහා වූ ආහාර සුරක්ෂිතතා ව්‍යාපෘතිය මූල්‍යනය කිරීම සඳහා 2011 මාර්තු මස 31 වැනි දින ශ්‍රී ලංකා රජය සහ ජපාන අන්තර්ජාතික සහයෝගීතා ආයතනය අතර ජපන් යෙන් මිලියන 360 ක (ආසන්න වශයෙන් රුපියල් මිලියන 479.81 ක) ප්‍රදානයක් සඳහා ගිවිසුමකට අත්සන් තබන ලදී.

**එක්සත් ජාතීන්ගේ ආහාර හා කෘෂිකර්ම සංවිධානයෙන් ලද ප්‍රදාන**

උතුරු පළාතේ ගැටුම්වලින් අවතැන් වූවන් සඳහා අත්‍යවශ්‍ය කෘෂිකර්ම යෙදවුම් ලබාදීමේ කඩිනම් ව්‍යාපෘතිය මූල්‍යනය කිරීම සඳහා 2011 මාර්තු මස 8 වැනි දින ශ්‍රී ලංකා රජය සහ ආහාර හා කෘෂිකර්ම සංවිධානය අතර එ.ජ.ඩොලර් මිලියන 5 ක (ආසන්න වශයෙන් රුපියල් මිලියන 551.42 ක) ප්‍රදානයක් සඳහා ගිවිසුමකට අත්සන් තබන ලදී.

## 2 වන කොටස පුවත්පත් නිවේදන 2011 මාර්තු

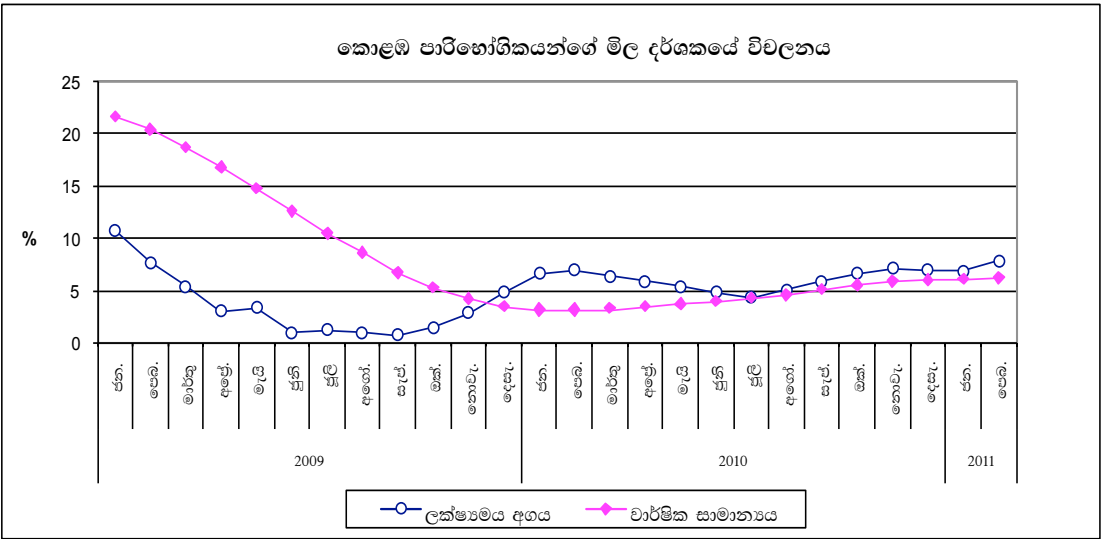
### 1. ගංවතුර හානි හේතුවෙන් 2011 පෙබරවාරි මස උද්ධමනය ඉහළ නගියි

ජනලේඛන හා සංඛ්‍යාලේඛන දෙපාර්තමේන්තුව විසින් ගණනය කරනු ලබන කොළඹ පාරිභෝගිකයන්ගේ මිල දර්ශකය (කො.පා.මි.ද.) (2002=100) මගින් මනිනු ලබන වාර්ෂික සාමාන්‍ය උද්ධමනය, 2011 ජනවාරි මස පැවැති සියයට 6.0 හි සිට පෙබරවාරි මාසයේ දී සියයට 6.1 දක්වා මද වශයෙන් ඉහළ නැගිණි.

කෙසේ වුව ද, ප්‍රධාන ආහාර නිෂ්පාදන ප්‍රදේශවල පැවති ගංවතුර තත්ත්වය හේතුවෙන් වගා හානි සහ ප්‍රවාහන අවහිරතා ඇති වීමෙන් ප්‍රධාන වශයෙන් ම බොහෝ ඵලවළු වර්ග, පොල්, පොල් තෙල්, රතු ඵෑණු සහ සහල් ආදියෙහි මිල ගණන් ඉහළ යෑම හේතු කොට ගෙන ලක්ෂ්‍යමය පදනම මත උද්ධමනය අපේක්ෂා කළ පරිදි සියයට 7.8 දක්වා ඉහළ නැගිණි. මේ අතර, ලක්ෂ්‍යමය හා වාර්ෂික සාමාන්‍යය දෙයාකාරය මත පදනම් වූ මූලික

උද්ධමනය, 2011 ජනවාරි මාසයේ පැවති, පිළිවෙලින්, සියයට 3.6 සහ සියයට 6.0 සිට 2011 පෙබරවාරි මාසයේ දී සියයට 2.9 සහ සියයට 5.5 දක්වා තවදුරටත් පහළ වැටිණි.

දර්ශකයේ සියයට 1.2ක් වූ මාසික ඉහළ යෑම කෙරෙහි ආහාර හා මධ්‍යසාර නොවන පාන අයත් උප කාණ්ඩයෙහි (සියයට 2.1) මිල ගණන් ඉහළ යෑම ප්‍රධාන වශයෙන් ම දායක විය. මූලිකව ම අධික වර්ෂාපතනය සහ ගංවතුර



තත්ත්වයන්හි ප්‍රතිඵලයක් ලෙස සැපයුම් හිඟතාවයන් ඇති වීම හේතුවෙන් ආහාර උපකාණ්ඩයෙහි එළවළු, සහල්, පොල්, පොල් තෙල්, රතු එෂු සහ අමු මිරිස් ආදියෙහි මිල ගණන්වල ඉහළ යාමක් වාර්තා විය. පෙබරවාරි මස අවසානයේ දක්නට ලැබුණු පරිදි සැපයුම් තත්ත්වයන් යථා තත්ත්වයට පත්වීමත් සමග මිල ගණන් නැවත සාමාන්‍ය මට්ටමට පත් වන හෙයින් ප්‍රධාන කෘෂි භාණ්ඩවල පවතින මිල ඉහළ යෑම් තාවකාලික වේ යැයි අපේක්ෂා කෙරේ. කෙසේ වුව ද, ලොකු එෂු, අර්තාපල් සහ සමහර මත්ස්‍ය වර්ගවල මිල ගණන් පහළ

වැටිණි. තව ද, රෙදිපිළි හා පාවහන් (සියයට 0.3); ගෘහ උපකරණ හා දෛනික ගෘහ ඒකක නඩත්තු කටයුතු (සියයට 0.5); සෞඛ්‍ය (සියයට 0.2); ප්‍රවාහන (සියයට 0.2); නිවාස, ජලය, විදුලිය, ගෑස් සහ අනෙකුත් ඉන්ධන (සියයට 0.1); සහ අධ්‍යාපන (සියයට 0.02); සහ විවිධ භාණ්ඩ හා සේවා (සියයට 0.1) යන උපකාණ්ඩයන්හි මිල ගණන්වල ඉහළ යෑම් වාර්තා විය. මේ අතර, විනෝදාත්මක හා සංස්කෘතික සහ සන්නිවේදන යන උපකාණ්ඩයන්හි මිල ගණන් මෙම මාසය තුළ නොවෙනස්ව පැවතිණි.

## 2. කොටස් සහ ප්‍රාග්ධන වෙළෙඳපොළෙහි විදේශීය ආයෝජනය

*කොටස් සහ ප්‍රාග්ධන වෙළෙඳපොළෙහි විදේශීය ආයෝජනයෙහි රුපියල් බිලියන 51.8 ශුද්ධ ගලා ඒමක් 2010 වර්ෂයේ දී පෙන්නුම් කර ඇත.*

විනිමය පාලන රෙගුලාසිවලට අනුව කොටස් හා ප්‍රාග්ධන වෙළෙඳපොළෙහි විදේශීය ආයෝජනයන් බලපත්‍රලාභී වාණිජ බැංකුවල පවත්වාගෙන යනු ලබන සුරැකුම්පත් ආයෝජන ගිණුම (SIA) මාර්ගයෙන් කළ යුතු වේ. 2010 වර්ෂයේ දී මෙම ගිණුම්වලට රුපියල් බිලියන 215.9 ක (ආසන්න වශයෙන් ඇ.එ.ජ.ඩොලර් මිලියන 1,910) ගලා ඒමක් ද,

ආයෝජන මුදල් හා ලාභාංශ සහ ආදායම් ආපසු යැවීම වෙනුවෙන් මෙම ගිණුම්වලින් රුපියල් බිලියන 164.1 ක (ආසන්න වශයෙන් ඇ.එ.ජ.ඩොලර් මිලියන 1,451) ගලායාමක් ද වාර්තා වී ඇත. මේ අනුව 2010 වර්ෂයේ දී විදේශීය ආයෝජනවල රුපියල් බිලියන 51.8 ක (ආසන්න වශයෙන් ඇ.එ.ජ.ඩොලර් මිලියන 459) ශුද්ධ ගලා ඒමක් වාර්තා වී ඇත.

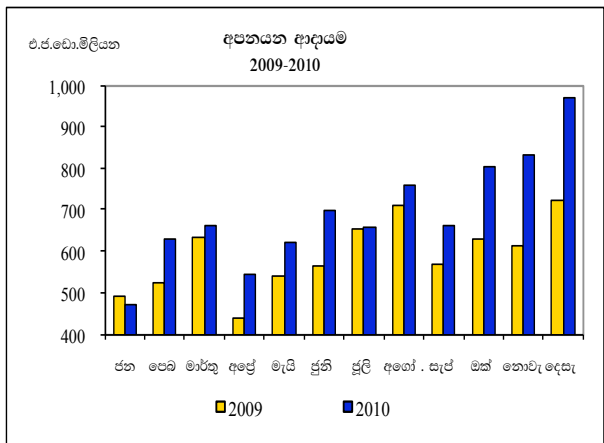
### 3. 2010 දෙසැම්බර් මාසයේ විදේශ වෙළෙඳාමේ ක්‍රියාකාරීත්වය

2010 දෙසැම්බර් මාසයේදී ආනයන හා අපනයන යන දෙඅංශයම ඉහළම මාසික අගයන් වාර්තා කරන ලදී. පෙර වසරේ අනුරූප කාලපරිච්ඡේදය සමඟ සසඳන විට 2010 දෙසැම්බර් මාසයේදී අපනයන ආදායම එ.ජ.ඩොලර් මිලියන 968 දක්වා සියයට 34 කින් ද, ආනයන වියදම එ.ජ.ඩොලර් මිලියන 1,429 ක් දක්වා සියයට 30.8 කින් ද වර්ධනය විය.

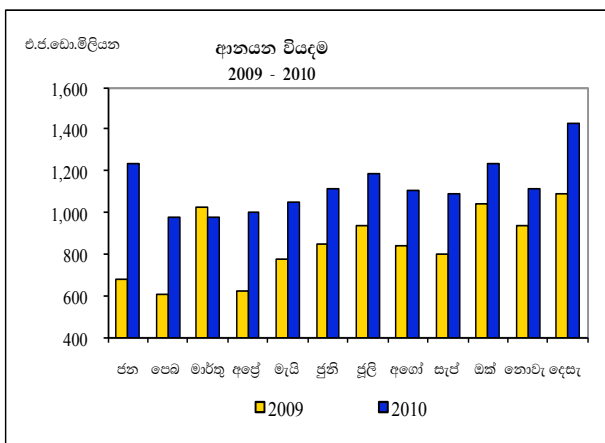
මේ දක්වා ඉතිහාසය තුළ ඉහළම වාර්ෂික වටිනාකම වාර්තා කරමින් 2010 වසර තුළ සමුච්චිත අපනයන ආදායම එ.ජ.ඩොලර් මිලියන 8,307 ක් දක්වා සියයට 17.3 කින් වර්ධනය වූ අතර, 2010 වසර තුළ සමුච්චිත ආනයන වියදම එ.ජ.ඩොලර් මිලියන 13,512 ක් දක්වා සියයට 32.4 කින් වර්ධනය විය. ඒ අනුව, 2009 වසරේදී එ.ජ.ඩොලර් මිලියන 3,122 ක්ව පැවති වෙළෙඳ හිඟය 2010 වසරේ දී එ.ජ.ඩොලර් මිලියන 5,205 දක්වා පුළුල් විය.

2011 දෙසැම්බර් මාසයේ අපනයන වර්ධනයට ප්‍රධාන වශයෙන් දායක වූයේ රෙදිපිළි හා ඇඟළුම්, ආහාර හා පාන වර්ග සහ රබර් නිෂ්පාදන යන කාර්මික අපනයනයන්ගේ දක්නට ලැබුණු සැලකිය යුතු වර්ධනයයි. 2010 දෙසැම්බර් මාසයේ දී යුරෝපා සංගමය සහ ඇමරිකා එක්සත් ජනපදය වෙත ඇඟළුම් අපනයනයන් ගෙන් ලද ආදායම පිළිවෙලින් සියයට 33.9 කින් සහ 31.4 කින් වර්ධනය විය. පෙර වසරේ අනුරූප කාල පරිච්ඡේදයට සාපේක්ෂව පළතුරු, එළවළු සහ සත්ව ආහාර

අපනයනයන්ගේ සිදු වූ වර්ධනය ආහාර, පාන සහ දුම්කොල නිෂ්පාදිත අපනයනය සියයට 74.3 කින් වර්ධනය වීමට ප්‍රධාන වශයෙන් හේතු විය. රබර් නිෂ්පාදිත අපනයන ප්‍රධාන වශයෙන් නව වායු ටයර් සහ ඇඟළුම් හා රෙදිපිළි (ප්‍රධාන වශයෙන් අත්වැසුම්) යන අංශවලින් සමන්විත විය. කෙසේවුවත්, පෙර වර්ෂයේ අනුරූප කාලපරිච්ඡේදය සමඟ සැසඳීමේදී 2010 දෙසැම්බර් මාසයේ දී යන්ත්‍රසූත්‍ර හා උපකරණ සහ දියමන්ති හා ස්වර්ණාභරණ අපනයනයෙන් ලද ආදායම පහත වැටීමක් වාර්තා විය. 2010 දෙසැම්බර් මාසයේදී කෘෂිකාර්මික අපනයන ආදායම එහි සියළුම ප්‍රධාන උප කාණ්ඩයන්ගේ යහපත් වර්ධනයක් පිළිබිඹු කරමින්, ඉහළ ගිය අතර, මේ සඳහා ප්‍රධාන වශයෙන්ම, ජාත්‍යන්තර වෙළෙඳපොළේ ප්‍රධාන අපනයන බෝගයන්හි ඉහළ මිලක් වාර්තා කිරීම හේතු විය. 2010 දෙසැම්බර් මාසයේදී තේ සහ රබර් කිලෝග්‍රෑමයක සාමාන්‍ය අපනයන මිල පිළිවෙලින් එ.ජ.ඩොලර් 4.56 ක් සහ එ.ජ.ඩොලර් 4.26 බැගින් තවදුරටත් ඉහළ අගයක පැවතුණි. කොකෝවා, සුගන්ධ තෙල්,



මූලාශ්‍රය: ශ්‍රී ලංකා මහ බැංකුව  
ශ්‍රී ලංකා රේගුව



මූලාශ්‍රය: ශ්‍රී ලංකා මහ බැංකුව  
ශ්‍රී ලංකා රේගුව



කපු සහ කරදමුංගු අපනයන පරිමාවේ වාර්තා වූ සැලකිය යුතු වර්ධනය හේතුවෙන් 2010 දෙසැම්බර් මාසයේදී සුළු කෘෂිකාර්මික බෝග අපනයන ආදායම එ.ජ.ඩොලර් මිලියන 30 දක්වා සියයට 28.8 කින් ඉහළ ගියේය.

2010 දෙසැම්බර් මාසයේ අන්තර් භාණ්ඩ ආනයන වියදම ඉහළ ගිය අතර, ඒ සඳහා ප්‍රධාන වශයෙන් දායක වූයේ බනිජ තෙල් ආනයන වියදම ඉහළ යාමයි. 2010 දෙසැම්බර් මාසයේදී බොර තෙල් බැරලයක සාමාන්‍ය ආනයනික මිල එ.ජ.ඩොලර් 90.37 දක්වා සියයට 16.5 කින් ඉහළ ගියේය. ඇගළුම් කර්මාන්තයේ යහපත් ඉදිරි දැක්මක් පෙන්වුම් කරමින් 2010 දෙසැම්බර් මාසයේදී රෙදිපිළි ආනයනය ද සැලකිය යුතු අන්දමින් වර්ධනය විය. උතුරු හා නැගෙනහිර පළාත්වල වගා බිම් ප්‍රමාණය වැඩි කිරීම සහ පොල් වගාව දිරිමත් කිරීම සඳහා පොහොර ලබාදීමේ ව්‍යාපෘතිය දීර්ඝ කිරීම හේතුවෙන් ආනයනික පොහොර පරිමාව ඉහළ යෑම පිළිබිඹු කරමින් පොහොර ආනයන වියදම එ.ජ.ඩොලර් මිලියන 29 දක්වා සියයට 119.4 කින් වර්ධනය විය. 2010 දෙසැම්බර් මාසයේදී ආහාර හා පාන ආනයන වියදම වැඩි වූ අතර, ජාත්‍යන්තර වෙළෙඳපොළේ ආහාර මිල ගණන් ඉහළයාම මේ සඳහා ප්‍රධාන වශයෙන් හේතු

විය. ප්‍රධාන වශයෙන්ම මෝටර් රථ ආනයන ඉහළ යාම හේතුවෙන් ආහාරමය නොවන පාරිභෝගික භාණ්ඩ ආනයන කාණ්ඩයේ වියදම ද ඉහළ ගියේය. 2010 දෙසැම්බර් මාසයේදී සියළු ආයෝජන භාණ්ඩ කාණ්ඩයන්හි ආනයනයන් වර්ධනය විය.

2009 වසර සමග සසඳන විට 2010 වසර තුළදී විදේශ සේවා නියුක්තිකයන්ගේ ප්‍රේෂණ එ.ජ.ඩොලර් මිලියන 4,116 ක් දක්වා සියයට 23.6 කින් වර්ධනය විය. 2011 ජනවාරි මස අවසන් වනවිට ආසියානු නිෂ්කාශණ සංගමයේ (ACU) ලැබීම් රහිතව දළ නිල සංචිත ප්‍රමාණය එ.ජ.ඩොලර් බිලියන 6.6 ක් ලෙස ඉලක්කගත මට්ටමට වඩා ඉහළින් පැවතුණි. පසුගිය මාස 12 තුළ පැවති සාමාන්‍ය මාසික ආනයන වියදම වන එ.ජ.ඩොලර් මිලියන 1,133 ට අනුව බලනවිට, ආසියානු නිෂ්කාශණ සංගමයේ ලැබීම් රහිත දළ නිල සංචිත ප්‍රමාණය ආනයනික මාස 5.9 කට සමාන වේ.

මෙම කාලපරිච්ඡේදය තුළ විදේශ වෙළෙඳාමේ ක්‍රියාකාරීත්වය පිළිබඳ විස්තර පහත සඳහන් සංඛ්‍යා සටහනින් තවදුරටත් පෙන්වා ඇත.

විදේශ වෙළෙඳාමෙහි ක්‍රියාකාරීත්වය - 2010 දෙසැම්බර් සහ 2010 ජනවාරි - දෙසැම්බර්

	2009 දෙසැ. එ.ජ.ඩො. මිලියන	2010 දෙසැ. එ.ජ.ඩො. මිලියන	දෙසැ. වර්ධනය %	2009 ජන:සිට දෙසැ. එ.ජ.ඩො. මිලියන	2010 ජන: සිට දෙසැ. එ.ජ.ඩො. මිලියන	ජන: සිට දෙසැ. වර්ධනය %
<b>අපනයන</b>	<b>723.4</b>	<b>968.3</b>	<b>33.9</b>	<b>7,084.5</b>	<b>8,307.0</b>	<b>17.3</b>
කෘෂිකාර්මික	169.3	190.9	12.8	1,690.3	2,041.4	20.8
මෙයින් : තේ	116.8	129.0	10.5	1,185.1	1,375.4	16.1
කාර්මික	548.2	769.6	40.4	5,305.4	6,172.7	16.4
මෙයින් : රෙදිපිළි හා ඇඟළුම්	343.5	465.7	35.6	3,274.2	3,504.1	7.0
බනිත ද්‍රව්‍ය	5.9	7.7	30.1	88.7	92.6	4.4
<b>ආනයන</b>	<b>1,092.4</b>	<b>1,428.7</b>	<b>30.8</b>	<b>10,206.6</b>	<b>13,511.7</b>	<b>32.4</b>
පාරිභෝගික භාණ්ඩ	200.8	298.7	48.8	1,971.8	2,870.3	45.6
මෙයින් : ආහාර හා පාන වර්ග	130.4	159.8	22.5	1,246.2	1,641.8	31.7
අනෙකුත් පාරිභෝගික භාණ්ඩ	70.4	138.9	97.4	725.6	1,228.5	69.3
අන්තර් භාණ්ඩ	657.9	799.6	21.5	5,669.2	7,495.9	32.2
මෙයින් : බනිත තෙල්	318.7	323.9	1.6	2,166.6	3,018.7	39.3
රෙදිපිළි හා ඇඟළුම්	133.4	195.9	46.9	1,442.0	1,732.3	20.1
ආයෝජන භාණ්ඩ	224.0	323.7	44.5	2,450.8	2,969.6	21.2
මෙයින් : යන්ත්‍ර සූත්‍ර හා උපකරණ	102.4	143.7	40.3	1,012.8	1,205.9	19.1
ප්‍රවාහන උපකරණ	34.3	70.9	106.8	436.3	642.2	47.2
ගොඩනැගිලි ද්‍රව්‍ය	60.5	73.6	21.6	714.5	809.6	13.3
<b>වෙළෙඳ ශේෂය</b>	<b>-369.0</b>	<b>-460.5</b>	<b>24.8</b>	<b>-3,122.1</b>	<b>-5,204.7</b>	<b>66.7</b>
<b>විදේශ සේවා නියුක්තිකයන්ගේ ප්‍රේෂණ</b>	<b>294.9</b>	<b>369.7</b>	<b>25.3</b>	<b>3,330.3</b>	<b>4,116.0</b>	<b>23.6</b>

මූලාශ්‍රයන්: ශ්‍රී ලංකා මහ බැංකුව  
ශ්‍රී ලංකා රේගුව

4. ශ්‍රී ලංකා ගුවන් හමුදාවේ 60 වැනි සංවත්සරය වෙනුවෙන් නිකුත් කරනු ලබන සමරු කාසිය

ශ්‍රී ලංකා ගුවන් හමුදාව පිහිටුවා 60 වසරක් සපිරීම නිමිත්තෙන්, ශ්‍රී ලංකා මහ බැංකුව විසින් රුපියල් 2 ක වටිනාකමින් යුත් සංසරණ තත්වයේ සමරු කාසියක් 2011 මාර්තු 02 වන දින නිකුත් කරනු ලැබීය.

1998 අංක 6 දරන මුදල් නීති (සංශෝධන) පනතේ අංක 52 අ වගන්තියේ (1)(අ) සහ (ආ) වගන්ති අනුව, මුදල් ඇමතිතුමාගේ අනුමැතියට යටත්ව ශ්‍රී ලංකා මහ බැංකුව විසින් සමරු කාසි හා නෝට්ටු නිකුත් කරනු

ලබයි. ශ්‍රී ලංකා මහ බැංකුව විවිධ අවස්ථාවන් සහ පුද්ගලයින් සමරනු වස් 1957 වසරේ සිට සමරු කාසි නිකුත් කර ඇති අතර ඒ අනුව ශ්‍රී ලංකා ගුවන් හමුදාවේ 60 වන සංවත්සරය සමරනු වස් නිකුත් කරනු ලබන මෙම කාසිය 51 වන සමරු කාසිය වන්නේය.



කාසියේ මුහුණත මැද, ශ්‍රී ලංකා ගුවන් හමුදාවේ 60 වන සංවත්සර ලාංඡනය දැක්වේ. විජමත්තේ ගුවන් යානයක් කලාකරුවකුගේ නිර්මාණයක් ලෙසින් ලාංඡනයට පහළින් ද, මිට් 27, සී 130 හා එම් අයි 24 යන ගුවන් යානා ලාංඡනයට ඉහළින් ද දැක්වේ. “ශ්‍රී ලංකා ගුවන් හමුදාව” යන්න ඉංග්‍රීසි, සිංහල හා දෙමළ භාෂාවලින් කාසියේ පරිධිය ඔස්සේ දැක්වේ. 1951-2011 වර්ෂය කාසියේ පහළ දැක්වේ.

භාෂාවලින් කාසියේ පරිධිය ඔස්සේ ද දැක්වේ. 2011 වර්ෂය කාසියේ පහළ මැද දැක්වේ.

කාසියේ පිටුපස මැද, කාසියේ මුහුණත වටිනාකම “2” යන්න විශාල ඉලක්කම් වලින් දැක්වෙන අතර, ඒ හරහා “රුපියල් දෙකයි” යන්න සිංහල, දෙමළ හා ඉංග්‍රීසි භාෂාවලින් දැක්වේ. “ශ්‍රී ලංකා” යන්න සිංහල භාෂාවෙන් කාසියේ ඉහළ මැද ද, දෙමළ හා ඉංග්‍රීසි

නිකල් ආලේපිත වානේ යොදා ගනිමින් ටංකනය කර ඇති මෙම කාසිය රවුම් හැඩයෙන් යුක්ත වන අතර, දැනට සංසරණයේ පවතින රුපියල් 2 කාසිය මෙන් විෂ්කම්භය මි.මී. 28.5 ක් හා බර ග්‍රෑම් 7.0 කින් යුක්ත වේ. මෙම කාසිය ශ්‍රී ලංකා මහ බැංකුවේ අධිපති, අජන් නිවාඩි කබරාල් මහතා විසින් අතිගරු ජනාධිපති මහින්ද රාජපක්ෂ මැතිතුමා වෙත 2011.03.02 වන දින රත්මලාන ශ්‍රී ලංකා ගුවන් හමුදා කඳවුරු භූමියේ පැවති ගුවන් හමුදාවේ 60 වන සංවත්සර උත්සවයේ දී, පිළිගන්වන ලදී.

මෙම කාසිය සාමාන්‍ය සංසරණ සමරු කාසියක් වන අතර, එය ශ්‍රී ලංකා මහ බැංකුව විසින් 2011 අප්‍රේල් මස සිට සංසරණය සඳහා නිකුත් කිරීමට නියමිතය.

නියෝජ්‍ය ව්‍යවහාර මුදල්  
 අධිකාරී - 011 2477014  
 - 011 2477365  
 විද්‍යුත් තැපෑල - [currency@cbsl.lk](mailto:currency@cbsl.lk)

වැඩි විස්තර සඳහා:  
 දුරකථන අංකය  
 ව්‍යවහාර මුදල් අධිකාරී - 011 2477355  
 - ෆැක්ස් 011 2477726  
 අතිරේක ව්‍යවහාර මුදල් අධිකාරී - 011 2477603

අධිකාරී  
 ව්‍යවහාර මුදල් දෙපාර්තමේන්තුව  
 ශ්‍රී ලංකා මහ බැංකුව  
 නො. 30, ජනාධිපති මාවත  
 කොළඹ 1.

### 5. මුදල් ප්‍රතිපත්ති විවරණය - 2011 මාර්තු

*කොළඹ පාරිභෝගික මිල දර්ශකයෙහි (පදනම් වර්ෂය=2002) වාර්ෂික ලක්ෂ්‍යමය වෙනස මත පදනම් වූ උද්ධමනය, 2010 ජූලි මාසයේ සිට සියයට 5 - 7 මට්ටමේ පැවතී, 2011 පෙබරවාරි මාසය තුළ සියයට 7.8 ක් දක්වා ඉහළ ගිය අතර, ජනවාරි මාසයේ දී සියයට 6.0 ක් වූ වාර්ෂික සාමාන්‍ය උද්ධමනය, පෙබරවාරි මාසයේ දී සියයට 6.1 ක් දක්වා සුළු ඉහළ යාමක් පෙන්වීය.*

ප්‍රධාන වශයෙන් ආහාර නිෂ්පාදනය සිදු කෙරෙන ප්‍රදේශ තුළ ගංවතුර තත්ත්වය මගින් ආහාර සැපයුම කෙරෙහි ඇති කරනු ලැබූ කෙටිකාලීන බාධාවන් නිසා විශේෂයෙන් එළවළු ඇතුළුව ආහාර ද්‍රව්‍යයන්ගේ මිල ගණන් ඉහළ යාම මෙම අපේක්ෂිත වර්ධනයට හේතු විය. පෙබරවාරි මස අවසන් සතියේ සිට, ආහාර බෝගවලට සිදු වූ හානිය අවම මට්ටමේ පැවැති ප්‍රදේශවලින් බොහෝ එළවළු වර්ග සාපේක්ෂ වශයෙන් විශාල තොග ප්‍රමාණයකින් වෙළෙඳපොළට පැමිණීම ඇරඹී ඇති අතර, ගංවතුර බලපෑම් දැඩිව පැවැති ප්‍රදේශවල සැපයුම ද අප්‍රේල් සහ මැයි මාස වන විට වර්ධනය වනු ඇතැයි අපේක්ෂා කෙරේ. රැස් කළ සහල් තොග වෙළෙඳපොළට නිකුත් කරනු ලැබීම මෙන්ම යලි කන්නය තුළ වගා ප්‍රමාණයේ අපේක්ෂිත වර්ධනය තුළින් ඇතිවන ඉහළ නිමැවුම සමඟ වර්ෂය තුළ සහල් මිල කෙරෙහි ඇති කරනු ලබන බලපෑම අඩු මට්ටමක පවතිනු ඇත.

මිල ගණන්වල අඛණ්ඩ ඉහළ යෑම සැලකිල්ලට භාජනය විය යුතු කරුණක් බවට පත්වී ඇත. මෑතකාලීනව මැදපෙරදිග ආශ්‍රිත රටවල පැවැති භූගෝලීය - දේශපාලන නොසන්සුන්තාවය හේතුවෙන් ජාත්‍යන්තර ආයතන මගින් පුරෝකථනය කරන ලද මට්ටමට වඩා බොර තෙල් මිල ඉහළ ගොස් ඇත. මෙම බාහිර මිල පීඩනයන් මගින් සාර්ව ආර්ථික ස්ථායීතාවය මත ඇති කරන බලපෑම සමීපව අධීක්ෂණය කරනු ලබන අතර, මෙම අයහපත් වර්ධනයන් දිගින් දිගටම පැවැතීමේ පැහැදිලි ලක්ෂණ මතු වුවහොත් යෝග්‍ය ක්‍රියාමාර්ග ගනු ලබනු ඇත.

2010 වසර තුළ විදේශීය අංශයේ ක්‍රියාකාරීත්වය යහපත් තත්ත්වයක පැවැතුණි. සමුච්චිත අපනයන ආදායම් ඓතිහාසික වශයෙන් ඉහළ අගයක් වාර්තා කළ අතර, ආනයන මත වූ වියදම් ද වර්ධනය විය. වැඩි වූ විදේශ සේවා නියුක්තිකයන්ගේ ප්‍රේෂණ සහ සංචාරක කර්මාන්තයෙන් ලද ආදායම් මෙන්ම මූල්‍ය ගිණුම

විශේෂයෙන් බොර තෙල් ඇතුළුව ප්‍රධාන පාරිභෝගික භාණ්ඩයන්හි ජාත්‍යන්තර

වෙන ලැබීම් ඉහළ යාම හේතුවෙන් 2010 වසරේ දී සමස්ත ගෙවුම් තුලනයෙහි අතිරික්තයක් පැවතිණි. දළ නිල සංචිත එ.ජ.ඩොලර් බිලියන 6 ක ඉහළ අගයක පවතියි. වර්ෂය තුළ මේ දක්වා ශ්‍රී ලංකා රුපියල එ.ජ.ඩොලරයට සාපේක්ෂව සුළු වශයෙන් අධිප්‍රමාණය විය.

පුළුල් මුදල් සැපයුමෙහි වාර්ෂික ලක්ෂ්‍යමය වර්ධනය දෙසැම්බර් මාසයේ දී සියයට 15.8 ක් වූ අතර, ඉකුත් වර්ෂයේ පැවති අඩු වර්ධනයෙහි බලපෑම තරමක් දුරට හේතු කොට ගෙන පෞද්ගලික අංශය වෙත සපයන ලද ණයෙහි වාර්ෂික ලක්ෂ්‍යමය පදනම මත වර්ධනය සියයට 25.1 ක් විය. 2010 වසර තුළ දී පුළුල් මුදල් සැපයුමෙහි සාමාන්‍ය වර්ධනය සියයට 15.3 ක් වූ අතර, මෙය බොහෝ දුරට මුදල් වැඩසටහනට අනුකූලව පැවතුණි. වෙළෙඳපොළ පොලී අනුපාතික මෙම වසරේ මේ දක්වා බොහෝ

දුරට ස්ථායීව පැවතුණි. පෞද්ගලික අංශය වෙත දෙනු ලබන ණයෙහි ඉහළ වර්ධනය මෙන්ම මුදල් සමස්තයන්හි පවත්නා ප්‍රවණතාවන් මහ බැංකුව අඛණ්ඩව අධීක්ෂණය කරනු ඇත.

ඉහත වර්ධනයන් සැලකිල්ලට ගනිමින් මුදල් මණ්ඩලය විසින් 2011 මාර්තු මස 07 දින පැවැති රැස්වීමේ දී, මහ බැංකුවේ ප්‍රතිපත්ති පොලී අනුපාතික පවත්නා මට්ටමේම පවත්වා ගැනීමට තීරණය කරන ලදී. මේ අනුව මහ බැංකුවේ ප්‍රතිමිලදී ගැනුම් අනුපාතිකය හා ප්‍රතිවිකුණුම් අනුපාතිකය පිළිවෙලින් සියයට 7.00 සහ සියයට 8.50 ක් ලෙස පවතිනු ඇත.

මිලගට නියමිත මුදල් ප්‍රතිපත්ති ප්‍රකාශය 2011 අප්‍රේල් 19 වන දින නිකුත් කිරීමට නියමිතය.

### 6. වසර 3 සහ වසර 4 පරිණත කාලයකින් සමන්විත ශ්‍රී ලංකා සංවර්ධන බැඳුම්කර නිකුත් කිරීම

*ශ්‍රී ලංකා රජය වෙනුවෙන්, ශ්‍රී ලංකා මහ බැංකුව විසින් සුදුසුකම් ලද ආයෝජකයින් සඳහා හය මාසික ලන්ඩන් අන්තර් බැංකු අර්පණ අනුපාතය සමග තරගකාරී ලංසු තැබීම් තුළින් තීරණය වූ ආන්තික පොලී අනුපාතිකයන් යටතේ දායකත්වය සැපයීම පිණිස එක්සත් ජනපද ඩොලර් මිලියන 185 ක ශ්‍රී ලංකා සංවර්ධන බැඳුම්කර ඉදිරිපත් කරන ලදී.*

මෙම නිකුතුව 2011 මාර්තු මස 01 සිට 08 දක්වා ආරම්භකර තිබූ අතර 2011 මාර්තු 16 වැනි දින ගෙවීම් කළ යුතු වේ. දේශීය හා විදේශීය වාණිජ බැංකුවලින් එක්සත් ජනපද ඩොලර් මිලියන 204.25 ක වටිනාකමක් සහිත ලංසු ලැබිණි. මෙම ලංසු අතරින් එක්සත් ජනපද ඩොලර් මිලියන 99 ක ප්‍රමාණයක් වසර 3 ක බැඳුම්කරවලින් සහ එක්සත් ජනපද ඩොලර් මිලියන 93 ක ප්‍රමාණයක් වසර 4 බැඳුම්කරවලින් ද පිළිවෙලින් හය මාසික ලන්ඩන් අන්තර් බැංකු අර්පණ අනුපාතිකය සහ වෙළෙඳපොළ මගින් තීරණය වූ පොලී අනුපාතිකයන් වූ පාදකාංක 375 ක (බර තැබූ සාමාන්‍ය ආන්තිකයක්) සහ පාදකාංක 385 ක් (බර තැබූ සාමාන්‍ය ආන්තිකයක්) යටතේ පිළිගැනීමට රජය තීරණය කරන ලදී. අද දින එක්සත් ජනපද ඩොලර් සඳහා වන හය මාසික ලන්ඩන් අන්තර් බැංකු අර්පණ අනුපාතිකය සියයට 0.46 ක් වේ.

මෙම ශ්‍රී ලංකා සංවර්ධන බැඳුම්කර නිකුතුව 1957 අංක 29 දරන විදේශ ණය පනතේ 2(අ) හා 2(ඇ) වගන්ති යටතේ නිකුත් කර ඇත. නව බැඳුම්කරය නිකුත් කිරීම මගින් රැස් කරන ලද අරමුදල් කල් පිරීමට නියමිත එක්සත් ජනපද ඩොලර් මිලියන 185 ක ශ්‍රී ලංකා සංවර්ධන බැඳුම්කර නිදහස් කිරීම සඳහා යොදා ගනු ලැබේ.

ශ්‍රී ලංකා සංවර්ධන බැඳුම්කර පිටසන් කර භාරදීමෙන් පසුව එය ශ්‍රී ලංකා මහ බැංකුවේ රාජ්‍ය ණය අධිකාරී වෙත ලියාපදිංචි කිරීමෙන් පැවරීම සිදු කළ හැකිය. සුදුසුකම් ලත් ආයෝජකයින්ට ද්විතියික වෙළෙඳපොළෙහි ශ්‍රී ලංකා මහ බැංකුව විසින් පත් කරන ලද බලයලත් නියෝජකයින්ගෙන් ශ්‍රී ලංකා සංවර්ධන බැඳුම්කර මිල දී ගත හැකිය.

7. 2010 වසරේ දී සේවක අර්ථසාධක අරමුදල රුපියල් බිලියන 900 ට ළඟා වේ.

සේවක අර්ථසාධක අරමුදල (සේ.අ.අ.) 2010 දී එහි තවත් එක් සාධනීය වසරක් සනිටුහන් කරන ලදී. ආර්ථිකය තුළ උත්පාදනය වූ නව රැකියා අවස්ථාවන් පිළිබිඹු කරමින් මෙම වර්ෂය තුළ දී අරමුදල විසින් රැස්කරන ලද සාමාජික දායක මුදල් ප්‍රමාණයෙහි සියයට 12.5 ක වර්ධනයක් සිදුවූ අතර සක්‍රීය සාමාජිකයන් ප්‍රමාණය ද සියයට 9.5 කින් වර්ධනය විය. වසර තුළ දී අරමුදල වෙත ලැබුණු මුළු සාමාජික දායක මුදල්ප්‍රමාණය රුපියල් බිලියන 54.8 ක් වූ අතර සාමාජිකයන්ට හා ඔවුන්ගේ නෛතික උරුමකරුවන් වෙත ගෙවන ලද ප්‍රතිලාභ ප්‍රමාණය රුපියල් බිලියන 34.9 ක් විය. 2010 වර්ෂයේ දී, අරමුදලේ සමස්ත ආයෝජන ආදායම රුපියල් බිලියන 121.3 ක් ලෙස සටහන් වූ අතර, එය පෙර වර්ෂයේ උපයන ලද සමස්ත ආයෝජන ආදායම හා සැසඳීමේ දී සියයට 10.6 ක වර්ධනයකි.

අරමුදලේ සුරක්ෂිතතාවය තහවුරු කරමින් සාමාජිකයන්ට දිගු කාලීන ධන මූර්ත ප්‍රතිලාභයක් ලබාදීම අරමුදලෙහි ආයෝජන ප්‍රතිපත්තිය ලෙස තවදුරටත් පවත්වා ගෙන යනලදී. ඒ අනුව අරමුදලින් සියයට 94 කට වඩා වැඩි ප්‍රමාණයක් රජයේ සුරැකුම්පත්වල ආයෝජනය කර ඇති අතර එහි ප්‍රතිඵලයක් ලෙස පොලී ආදායම සහ ක්‍රමක්ෂය ලාභ අරමුදලේ ප්‍රධාන ආදායම් මූලාශ්‍ර ලෙස වාර්තා විය. සේ.අ.අ. විසින් ආයෝජනය කර ඇති රජයේ සුරැකුම්පත් මගින් 2010 වසරේ දී උපයා ගන්නා ලද ආදායම රුපියල් බිලියන 118.0 කි.

රට තුළ පවතින සාමකාමී වාතාවරණය, සමාගම්හි ඉහළ ආදායම් ඉපැයීම් සහ වඩාත් වාසිදායක අනාගත ආර්ථික තත්ත්වයන් යටතේ සැලකිය යුතු අයුරින් ප්‍රතිලාභ වාර්තා කළ කොටස් වෙළෙඳපොළෙහි සේ.අ.අ. විසින් 2010 වර්ෂයේ දී රුපියල් බිලියන 32 ක් පමණ ආයෝජනය කරන ලදී. ඒ අනුව 2009 වසරේදී සමස්ත ආයෝජන කළමිත් සියයට 1.3 ක් ලෙස වාර්තා වූ කොටස් වෙළෙඳපොළෙහි ආයෝජන 2010 වසර අවසානයේ දී සියයට 5 ක් ලෙස වර්ධනය විය. මූල්‍යමය වශයෙන් ශක්තිමත්, බැංකු, මූල්‍ය හා රක්ෂණ, හෝටල්, ප්‍රවාහන සහ විවිධාංගීකරණ යන ක්ෂේත්‍රයන්හි නියුතු සමාගම්වල කොටස් කෙරෙහි මූලික අවධානය යොමු කරමින් මෙම

ආයෝජනයන් සිදු කරන ලදී. ශ්‍රී ලංකා ආර්ථිකයෙහි නව පිබිදීමක් සමග මෙකී ක්ෂේත්‍රයන්හි මැදි කාලයේ සිට දිගු කාලය දක්වා වර්ධනයක් අපේක්ෂා කෙරේ. ඒ අනුව, 2010 වර්ෂය අවසාන වන විට සේ.අ.අ. කොටස් වෙළෙඳපොළ ආයෝජනය තුළින් රුපියල් බිලියන 1.5 ඉක්ම වූ උපලබ්ධිත ලාභයක් (ප්‍රාග්ධන ලාභ හා ලාභාංශ) හා රුපියල් බිලියන 16.2 ක උපලබ්දි නොවූ ලාභයක් වාර්තා කරන ලදී. තවද, සේ.අ.අ.අරමුදලෙහි කොටස් වෙළෙඳපොළ ආයෝජනයන්ගෙන් වැඩි ප්‍රමාණයක් දිගුකාලීනව ආයෝජනය කර ඇති බැවින් අනාගතයේ දී සැලකිය යුතු ප්‍රතිලාභයක් උපයා ගැනීමට අපේක්ෂා කරනු ලැබේ.

2010 වසර අවසානයේ දී අරමුදලේ සමස්ථ වටිනාකම රුපියල් බිලියන 900 කට ළඟාවූ අතර එය 2009 වසරට සාපේක්ෂව 16.9 ක වර්ධනයක් විය. ඒ සමගම, තම සාමාජිකයන්ගේ වාර්ෂාවසාන ගිණුම් ශේෂ සඳහා සියයට 12.5 ක වාර්ෂික පොලී අනුපාතයක් වෙන් කිරීමට සේ.අ.අ.අරමුදලට හැකි වූ අතර වර්තමාන අඩු පොලී අනුපාත පරිසරය තුළ එය ඉතා ආකර්ෂණීය අනුපාතයක් වේ. 2011 වසර දී පොලී ආදායම හා සාමාජික දායක මුදල් ලැබීම් මගින් ඇති වන වර්ධනය තුළින් අරමුදලේ සමස්ත වටිනාකම රුපියල් බිලියන 1,000 (රුපියල් ට්‍රිලියන) ඉක්මවනු ඇතැයි අපේක්ෂා කෙරේ.

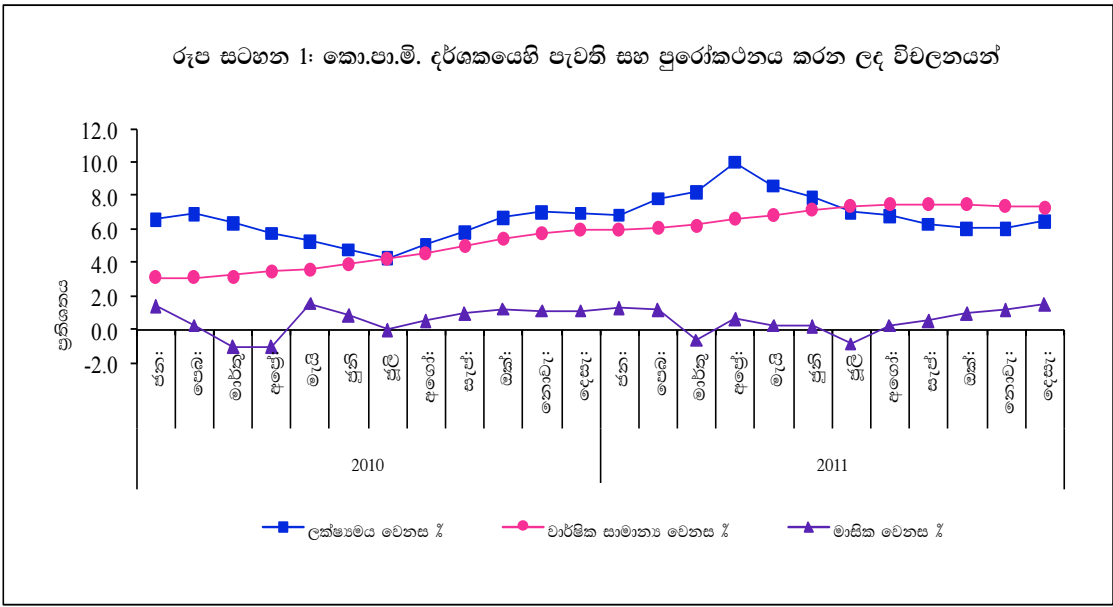
8. 2011 අප්‍රේල් මාසයේ පසු උද්ධමනය මධ්‍යස්ථ වේ යැයි අපේක්ෂා කෙරේ.

ප්‍රධාන නිෂ්පාදන ප්‍රදේශවල පැවති අයහපත් කාලගුණික තත්ත්වයන්ගේ දැඩි බලපෑම තුළින් සැපයුමට සිදු වූ බාධාවන් නිසා සමහර ආහාර වර්ගවල මිලගණන් ඉහළ යෑමෙන් වසර මුල උද්ධමනය ඉහළ නැගිණි. කොළඹ පාරිභෝගිකයන්ගේ මිල දර්ශකය (කො.පා.මි.ද.) (2002=100) මගින් මනිනු ලබන උද්ධමනය වාර්ෂික සාමාන්‍ය පදනම මත 2011 ජනවාරි මස පැවති සියයට 6.0 හි සිට පෙබරවාරි මාසයේ දී සියයට 6.1 දක්වා ඉහළ නැගුණු අතර, අපේක්ෂා කළ පරිදි ලක්ෂ්‍යමය උද්ධමනය සියයට 7.8 දක්වා ඉහළ නැගිණි.

කෙසේ වුව ද, පෙබරවාරි මස අවසන් සතියේ පටන් වෙළෙඳපොළෙහි ඵලවඵ සහ අනෙකුත් බෝගවල සැපයුම ඉහළ යෑමත් සමග විශේෂයෙන් ම බොහෝ ඵලවඵ වර්ග, සහල්, මත්ස්‍ය හා මුහුදු ආහාර, ලොකු එෂු, රතු එෂු, අර්තාපල්, පොල් හා පොල් තෙල් ආදියෙහි මිල ක්‍රමයෙන් අඩු වනු දැකිය හැකි විය. එහි ප්‍රතිඵලයක් ලෙස, 2011 පෙබරවාරි මස සමග සසඳන විට දර්ශක අගය 2011 මාර්තු මාසයේ දී අඩු වනු ඇතැයි අපේක්ෂා කෙරේ. කෙසේ වුව ද, 2010 මාර්තු මාසයේ දී පැවති පහළ පදනම හේතුවෙන්, 2011 මාර්තු මාසයේ දී ලක්ෂ්‍යමය පදනම මත උද්ධමනය සියයට 8 ක් දක්වා ඉහළ යනු ඇත. මේ අතර වාර්ෂික සාමාන්‍ය උද්ධමනයෙහි ද සුළු ඉහළ යෑමක් ඇස්තමේන්තු කර තිබේ. ප්‍රධාන වශයෙන් ම උත්සව සමයේ අධික ඉල්ලුම සහ පදනම් බලපෑම හේතුවෙන් මෙම ඉහළ යෑමේ නැඹුරුව 2011 අප්‍රේල් මාසයේ දී ද අඛණ්ඩව

පවතිනු ඇත. රූප සටහන 1 හි දක්වා ඇති මාසික වෙනස්කම් සඳහා මිල ගණන්වල අපේක්ෂිත සෘතුමය රටාව පදනම් වේ.

එසේ නමුත්, වෙළෙඳපොළ වෙත පැමිණෙමින් පවතින තොග ප්‍රමාණයන් සහ යල කන්නයේ වගා කරනු ලබන බිම් ප්‍රමාණය ඉහළ යෑම නිසා වසරේ ඉදිරි කාලය තුළ මිල ගණන් පහළ මට්ටමක පවතිනු ඇතැයි අපේක්ෂා කෙරේ. ඒ අනුව, සැපයුම් තත්ත්වයන් වැඩිදියුණු වීම හේතුවෙන් ලක්ෂ්‍යමය උද්ධමනය 2011 මැයි මස සිට අඩු වෙමින් වාර්ෂාවසානයේ දී සියයට 6.0-7.0 දක්වා දක්වා ළඟා වේ යැයි අපේක්ෂිතය. කෙසේ වුව ද, වාර්ෂික සාමාන්‍ය උද්ධමනය වර්ෂයේ ඉදිරි කාලයේ දී ඉහළ යන නැඹුරුවක් අනුගමනය කරන නමුදු 2011 දෙසැම්බර් මාසයේ දී සියයට 7.0 ක පමණ මට්ටමෙහි පවතිනු ඇත.



ආර්ථිකයේ ප්‍රධාන අංශයන්හි කාර්ය සාධනය, 2011 දී උද්ධමනය පාලනය සඳහා ධනාත්මක ලෙස දායක වන ඉහළ ආර්ථික වර්ධනයන් පිළිබඳ අනාගත අපේක්ෂා ඉහළ නැංවීය. කෙසේ වුව ද, පුරෝකථනය කළ නොහැකි කාලගුණික තත්ත්වයන් තාවකාලික මිල ඉහළ යෑම් ඇති කරමින් අහිතකර ලෙස බලපෑ හැකිය. විශේෂයෙන් ම, බොර තෙල් වැනි අන්තර්ජාතික වෙළෙඳපොළේ ප්‍රධාන භාණ්ඩවල මිල අඛණ්ඩව ඉහළයෑම, දේශීය පාරිභෝගිකයා වෙත මුදාහැරියහොත් උද්ධමනය එක්වන ම ඉහළ නැගිය හැකිය. එවැනි මිල ඉහළ යෑම්වල බලපෑම දේශීය පාරිභෝගිකයා වෙත මුදා නොහැරිය ද වාර්ෂික සාමාන්‍ය උද්ධමනය කෙරෙහි ආනයනික භාණ්ඩවල දායකත්වය පෙබරවාරි මාසයේ දී පැවති සියයට 20 හි සිට දෙසැම්බර් මාසයේ දී සියයට 24 ක් පමණ දක්වා ඉහළ යා හැකිය. සලකා බලනු ලබන මෙම තත්ත්වයන් යටතේ ලක්ෂ්‍යමය උද්ධමනය කෙරෙහි ආනයනික භාණ්ඩවල දායකත්වය කාලයත් සමග පහළ යනු ඇත.

දැනට ක්‍රියාත්මක වන රාජ්‍ය මූල්‍ය ඒකාග්‍රතා ක්‍රියාවලිය මගින් අයවැය හිඟය සහ බැංකු පද්ධතිය වෙතින් ණය ගැනීමට රජයට ඇති අවශ්‍යතාවය පහළ දමා ඇත. එමගින් උද්ධමනය කෙරෙහි ඉල්ලුම දෙසින් ඇති කරන පීඩනය අඩු වෙමින් පවතී. සම්පත් ශක්‍යතා භාවිතය ගැන සැලකූ විට, පවතින ධාරිතාවය තුළ නිෂ්පාදනය ඉහළ දැමීමට මෙන්ම පවතින ධාරිතාවය පුළුල් කිරීමට ඇති අවකාශය, උද්ධමනකාරී පීඩනයක් ඇති නොකරනු ඇත. මේ අතර, විදේශ විනිමය වෙළෙඳපොළෙහි රුපියල අධිප්‍රමාණ වීම, ජාත්‍යන්තර වෙළෙඳපොළෙහි භාණ්ඩ මිල මගින් දේශීය උද්ධමනය මත ඇති කරනු ලබන අහිතකර විචලනයන් සමනය කරනු ඇතැයි අපේක්ෂා කෙරේ.



## 9. 2011 ජනවාරි මාසයේ විදේශ වෙළෙඳාමේ ක්‍රියාකාරීත්වය

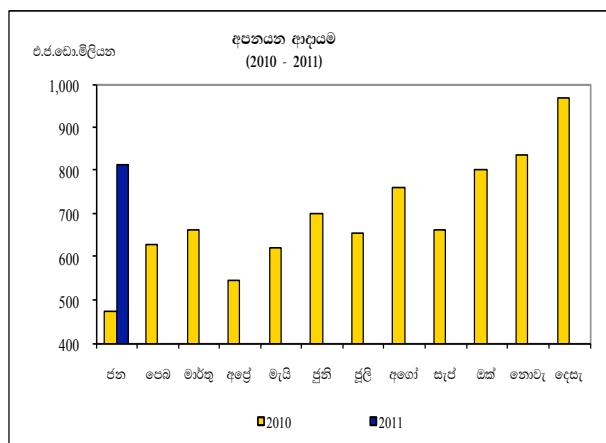
පෙර වසරේ අනුරූප කාලපරිච්ඡේදය සමග සසඳන විට 2011 ජනවාරි මාසයේදී අපනයන ආදායම එ.ජ.ඩොලර් මිලියන 813 දක්වා සියයට 72.4 කින් වැඩි වූ අතර, මේ සඳහා රෙදිපිළි හා ඇඟළුම් සහ රබර් නිෂ්පාදන අපනයන සැලකිය යුතු ලෙස වර්ධනය වීම ප්‍රධාන වශයෙන් බලපෑවේය. 2008 ජනවාරි මාසය හා සැසඳීමේ දී අපනයන සියයට 47.3 කින් වර්ධනය විය.

ප්‍රධාන වශයෙන් මෝටර් රථ, විදුලි උපකරණ සහ ප්‍රවාහන උපකරණ ආනයනවල වර්ධනය හේතුවෙන් 2011 ජනවාරි මාසයේ දී ආනයන වියදම එ.ජ.ඩොලර් මිලියන 1,501 ක් දක්වා සියයට 21.3 කින් වර්ධනය විය. ඒ අනුව, පෙර වසරේ අනුරූප කාලපරිච්ඡේදය හා සැසඳීමේ දී 2011 ජනවාරි මාසයේ දී වෙළෙඳ හිඟය එ.ජ.ඩොලර් මිලියන 688 දක්වා සියයට 10.2 කින් පහත වැටුණි.

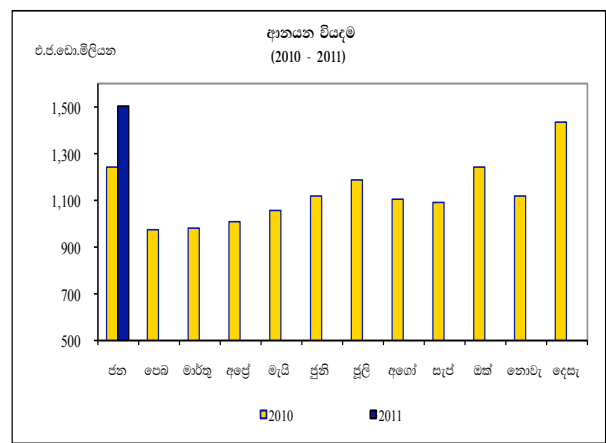
සියළුම ප්‍රධාන කාර්මික අපනයන කාණ්ඩයන්ගේ වර්ධනයන් පිළිබිඹු කරමින් 2011 ජනවාරි මාසයේ අපනයන වර්ධනයට කාර්මික අංශයේ අපනයන ප්‍රධාන වශයෙන් දායක විය. 2010 අගෝස්තු මස සිට විශේෂ ප්‍රතිලාභ සහිත වෙළෙඳ වරණයන් පිළිබඳ පොදු ක්‍රමය (GSP+) ඉවත් කරගැනීමෙන් අනතුරුව රෙදිපිළි හා ඇඟළුම් අපනයනයන්හි පැවැති අඛණ්ඩ වර්ධනය තවදුරටත් පවත්වා ගනිමින් 2011

143.5 කින් ද ඇමෙරිකා එක්සත් ජනපදයට කළ අපනයන සියයට 95.8 කින් ද වර්ධනය විය. විශේෂයෙන් සන ටයර් සහ රබර් අත්වැසුම් ලෙස දේශීයව ඉහළ එකතු කළ අගයක් පිළිබිඹු කරමින් රබර් නිෂ්පාදන අපනයන පෙර වසරේ අනුරූප කාලපරිච්ඡේදයට සාපේක්ෂව සියයට 118.7 කින් ඉහළ යන ලදී. 2011 ජනවාරි මාසයේ දී ආහාර, පාන සහ දුම්කොළ, යන්ත්‍ර සූත්‍ර හා උපකරණ සහ ඛනිජ තෙල් ආශ්‍රිත නිෂ්පාදන වැනි අනිකුත් ප්‍රධාන කාර්මික අපනයන කාණ්ඩයන්ගේ ද යහපත් ක්‍රියාකාරීත්වයක් පෙන්වීය.

ප්‍රධාන වශයෙන් ඉහළ මිල ගණන් හේතුවෙන් සියළු ප්‍රධාන උප කාණ්ඩයන්හි යහපත් වර්ධනයන් වාර්තා කරමින් 2011 ජනවාරි මාසයේ දී කෘෂිකාර්මික අපනයන ආදායම එ.ජ.ඩොලර් මිලියන 184 ක් දක්වා සියයට 28.9 කින් වර්ධනය



මූලාශ්‍රය : ශ්‍රී ලංකා මහ බැංකුව  
ශ්‍රී ලංකා රේගුව



මූලාශ්‍රය : ශ්‍රී ලංකා මහ බැංකුව  
ශ්‍රී ලංකා රේගුව

ජනවාරි මාසයේ දී රෙදිපිළි හා ඇඟළුම්වලින් ලද අපනයන ආදායම එ.ජ.ඩොලර් මිලියන 385 ක් දක්වා සියයට 121.9 කින් වර්ධනය වූ අතර, ඉන් යුරෝපා සංගමයට කළ අපනයන සියයට

විය. තේ සහ රබර් කිලෝග්‍රෑමයක සාමාන්‍ය අපනයන මිල පිළිවෙලින් එ.ජ.ඩොලර් 4.79 ක් සහ එ.ජ.ඩොලර් 4.89 ක් ලෙස තවදුරටත් ඉහළ අගයන්හි පැවතිණි. කෙසේ වෙතත්,

ප්‍රධාන වශයෙන් සැපයුම් හිඟතාවය සහ රබර් ආශ්‍රිත භාණ්ඩ නිෂ්පාදනය කරන්නා වූ දේශීය කර්මාන්තවල ඉල්ලුම ඉහළයාම හේතුවෙන් රබර් අපනයන පරිමාව අඩු විය. ප්‍රධාන වශයෙන්ම කොකෝවා නිෂ්පාදිත, සුගන්ධ තෙල් සහ සකස් නොකළ දුම්කොළ යනාදිය සඳහා වූ ඉහළ මිල ගණන් සහ පළතුරු, කුරුඳු සහ එළවළු අපනයන පරිමාවන්හි සැලකිය යුතු ඉහළයාම හේතුවෙන් සුළු කෘෂිකාර්මික බෝග අපනයන ආදායම 2011 ජනවාරි මාසයේ දී එ.ජ.ඩොලර් මිලියන 31 දක්වා සියයට 20.5 කින් වර්ධනය විය.

2011 ජනවාරි මාසයේ දී අන්තර් භාණ්ඩ ආනයන වියදම එ.ජ.ඩොලර් මිලියන 812 දක්වා සියයට 15.7 කින් වර්ධනය විය. 2011 ජනවාරි මාසයේ දී බොරතෙල් ආනයන පරිමාව අඩු වුවද, බොරතෙල් බැරලයක සාමාන්‍ය ආනයනික මිල එ.ජ.ඩොලර් 95.33 ක් දක්වා සියයට 22.6 කින් වර්ධනය විය. ඇඟළුම් කර්මාන්තයේ සුභවාදී පෙරදැක්මක් පිළිබිඹු කරමින් ඇඟළුම් ආනයන 2011 ජනවාරි මාසයේ දී සියයට 55.2 කින් වර්ධනය විය. ප්‍රධාන වශයෙන් ඉහළ ආනයන පරිමාව හේතු කොට ගෙන පොහොර ආනයන වියදම ද 2011 ජනවාරි මාසයේ දී ඉහළ ගියේය. විශේෂයෙන් මෝටර් රථ සහ විදුලි උපකරණ ආනයන හේතුවෙන් ආහාරමය නොවන පාරිභෝගික භාණ්ඩ ආනයන

ඉහළයාම නිසා 2011 ජනවාරි මාසයේ දී පාරිභෝගික භාණ්ඩ ආනයන වියදම සැලකිය යුතු ලෙස ඉහළ ගියේය. ජාත්‍යන්තර වෙළඳපොළෙහි සීනි, තිරිඟු ඇට සහ කිරි නිෂ්පාදිත මිල ගණන් ඉහළයාමත් සමග ආහාර හා පාන ආනයන වියදමද ඉහළ යන ලදී. සියළු ආයෝජන භාණ්ඩ උප කාණ්ඩයන්ගේ ආනයනයන් 2011 ජනවාරි මාසයේ දී වැඩි විය.

2010 වසරේ අදාළ කාලපරිච්ඡේදය සමඟ සසඳන විට 2011 ජනවාරි මාසයේ දී විදේශ සේවා නියුක්තිකයන්ගේ ජ්‍යෙෂ්ඨ එ.ජ.ඩොලර් මිලියන 377 ක් දක්වා සියයට 20.1 කින් වර්ධනය විය. 2011 පෙබරවාරි මස අවසන් වනවිට ආසියානු නිෂ්කාශණ සංගමයේ (ACU) ලැබීම් රහිතව දළ නිල සංචිත ප්‍රමාණය එ.ජ.ඩොලර් බිලියන 6.7 ක් ලෙස ඉලක්කගත මට්ටමට වඩා ඉහළින් පැවතුණි. පසුගිය මාස 12 තුළ පැවති සාමාන්‍ය මාසික ආනයන වියදම වන එ.ජ.ඩොලර් මිලියන 1,167 ට අනුව බලනවිට, ආසියානු නිෂ්කාශණ සංගමයේ ලැබීම් රහිත දළ නිල සංචිත ප්‍රමාණය ආනයනික මාස 5.8 කට සමාන වේ.

මෙම කාලපරිච්ඡේදය තුළ විදේශ වෙළෙඳාමේ ක්‍රියාකාරීත්වය පිළිබඳ විස්තර පහත සඳහන් සංඛ්‍යා සටහනින් තවදුරටත් පෙන්වා ඇත.

**විදේශ වෙළෙඳාමෙහි ක්‍රියාකාරිත්වය - 2011 ජනවාරි**

	2010 ජනවාරි එ.ජ.ඩො. මිලියන	2011 ජනවාරි එ.ජ.ඩො. මිලියන	ජනවාරි වර්ධනය %
<b>අපනයන</b>	<b>471.7</b>	<b>813.4</b>	<b>72.4</b>
කෘෂිකාර්මික	142.5	183.7	28.9
මෙයින්: තේ	90.9	116.6	28.3
කාර්මික	319.9	615.8	92.5
මෙයින්: රෙදිපිළි හා ඇඟළුම්	173.7	385.4	121.9
බනිජ ද්‍රව්‍ය	9.3	13.9	49.8
<b>ආනයන</b>	<b>1,237.7</b>	<b>1,501.1</b>	<b>21.3</b>
පාරිභෝගික භාණ්ඩ	233.5	316.7	35.6
මෙයින්: ආහාර හා පාන වර්ග	160.8	182.0	13.2
අනෙකුත් පාරිභෝගික භාණ්ඩ	72.7	134.7	85.3
අන්තර් භාණ්ඩ	701.8	812.0	15.7
මෙයින්: බනිජ තෙල්	407.1	364.9	-10.4
රෙදිපිළි හා ඇඟළුම්	121.5	188.5	55.2
ආයෝජන භාණ්ඩ	219.0	365.7	67.0
මෙයින්: යන්ත්‍ර සූත්‍ර හා උපකරණ	83.7	146.8	75.5
ප්‍රවාහන උපකරණ	52.8	104.1	97.3
ගොඩනැගිලි ද්‍රව්‍ය	60.7	78.3	29.0
<b>වෙළෙඳ ශේෂය</b>	<b>-765.9</b>	<b>-687.6</b>	<b>-10.2</b>
<b>විදේශ සේවා නියුක්තිකයන්ගේ ප්‍රේෂණ</b>	<b>313.1</b>	<b>377.0</b>	<b>20.1</b>

මූලාශ්‍රයන්: ශ්‍රී ලංකා මහ බැංකුව  
ශ්‍රී ලංකා රේගුව

**10. කොළඹ පාරිභෝගිකයන්ගේ මිල දර්ශකය (කො.පා.මි.ද)**

**2009, 2010 සහ 2011**

(2002= 100)

මාසය	දර්ශකය			මාසික වෙනස්වීම %			ලක්ෂ්‍යමය වෙනස්වීම %			වාර්ෂික සාමාන්‍ය වෙනස්වීම %		
	2009	2010	2011	2009	2010	2011	2009	2010	2011	2009	2010	2011
ජනවාරි	203.1	216.4	231.2	-0.3	1.4	1.3	10.7	6.5	6.8	21.6	3.1	6.0
පෙබරවාරි	202.9	216.9	233.9	-0.1	0.2	1.2	7.6	6.9	7.8	20.3	3.1	6.1
මාර්තු	202.0	214.8	233.2	-0.4	-1.0	-0.3	5.3	6.3	8.6	18.6	3.2	6.2
අප්‍රේල්	201.0	212.6		-0.5	-1.0		2.9	5.8		16.7	3.4	
මැයි	205.1	215.9		2.0	1.6		3.3	5.3		14.7	3.6	
ජූනි	207.8	217.7		1.3	0.8		0.9	4.8		12.5	3.9	
ජූලි	208.7	217.6		0.4	0.0		1.1	4.3		10.4	4.2	
අගෝස්තු	208.1	218.6		-0.3	0.5		0.9	5.0		8.5	4.5	
සැප්තැම්බර්	208.6	220.7		0.2	1.0		0.7	5.8		6.6	5.0	
ඔක්තෝබර්	209.4	223.3		0.4	1.2		1.4	6.6		5.2	5.4	
නොවැම්බර්	211.0	225.8		0.8	1.1		2.8	7.0		4.1	5.8	
දෙසැම්බර්	213.5	228.3		1.2	1.1		4.8	6.9		3.4	5.9	

මූලාශ්‍රය : ජනලේඛන හා සංඛ්‍යාලේඛන දෙපාර්තමේන්තුව