

මාසික විවරණිකාව

2012 ජූනි



ශ්‍රී ලංකා මහ බැංකුව

ශ්‍රී ලංකා මහ බැංකුව

විවරණිකාව

62 වැනි වෙළුම 06 වැනි කලාපය

2012 ජූනි

ශ්‍රී ලංකා මහ බැංකුවේ විවරණිකාව, මාණ්ඩලික සංස්කාරක කමිටුවක විධානයන් යටතේ ආර්ථික පර්යේෂණ දෙපාර්තමේන්තුව විසින් මාසිකව නිකුත් කරනු ලැබේ.

නිල වාර්තා හා පෞද්ගලික නම්වලින් පළ කෙරෙන ලිපි හැර, මෙහි පළවී ඇති අනෙකුත් අර්ථ කථනයන් සහ අදහස් සම්බන්ධයෙන් එම කමිටුව විසින් වගකීම දරනු ලැබේ. එසේ වුවද, මෙම අර්ථ කථනයන් සහ අදහස් ශ්‍රී ලංකා මහ බැංකුවේ මුදල් මණ්ඩලයේ අදහස් ලෙස පිළිගත යුතු නොවේ.

හිමිකම් ඇසුරුණු බව දක්වා ඇති අවස්ථාවන්හි දී හැර, මෙම විවරණිකාවෙහි පළවෙන ඕනෑම කරුණක් පූර්ව අනුමැතියක් නොලබා සම්පූර්ණයෙන් හෝ කොටස් වශයෙන් හෝ නැවත පළ කිරීමට හෝ පරිවර්තනය කිරීමට අවසර ඇත. එහෙත් එසේ නැවත පළ කිරීමේදී හෝ පරිවර්තනය කිරීමේ දී එම කරුණු ශ්‍රී ලංකා මහ බැංකුවෙන් සහ විවරණිකාවෙන් උපුටා ගත් බව සඳහන් කළයුතුය.

ISSN 1391 - 3654

පටුන

පිටුව

1 වන කොටස - මාසික සිදුවීම්	05
2 වන කොටස - පුවත්පත් නිවේදන - 2012 ජූනි	06
1. 2012 අප්‍රේල් මාසයේ විදේශ අංශයේ ක්‍රියාකාරිත්වය	06
2. මුදල් ප්‍රතිපත්ති විවරණය - 2012 ජූනි	10
3. ශ්‍රී ලංකා සංවර්ධන බැඳුම්කර නිකුත් කිරීම	11
4. 2012 ජූනි මාසයේ දී උද්ධමනය	12
5. කොළඹ පාරිභෝගිකයන්ගේ මිල දර්ශකය (කො.පා.මි.ද.)	13

1 වන කොටස

මාසික සිදුවීම්

2012 ජුනි

චීන සංවර්ධන බැංකුවෙන් ලද ණය

මොරගහකන්ද ජලාශ ව්‍යාපෘතිය මූල්‍යනය කිරීම සඳහා 2012 ජුනි මස 28 වැනි දින ශ්‍රී ලංකා රජය සහ චීන සංවර්ධන බැංකුව අතර එ.ජ.ඩොලර් මිලියන 214.2 ක (ආසන්න වශයෙන් රුපියල් බිලියන 28.69 ක) ගිවිසුමකට අත්සන් තබන ලදී. මෙම ණය මුදල සඳහා හය මාසික ලන්ඩන් අන්තර් බැංකු අර්පණ අනුපාතිකය මත වාර්ෂිකව සියයට 2.9 ක පොලී අනුපාතිකයක් ද, වාර්ෂිකව සියයට 0.5 ක කළමනාකරණ ගාස්තුවක් ද සියයට 5.9 ක මූලික ගෙවීමක් ද අදාළ වේ. වසර 4 ක සහන කාලයකට යටත්ව වසර 15 ක් තුළ දී මෙම ණය මුදල ගෙවා නිම කළ යුතුය.

ස්පාඤ්ඤයේ Bilbao Vizcaya Argentaria (BBVA) බැංකුවෙන් ලද ණය

වේයන්ගොඩ ගුවන්පාලම ඉදිකිරීමේ ව්‍යාපෘතිය මූල්‍යනය කිරීම සඳහා 2012 ජුනි මස 19 වැනි දින ශ්‍රී ලංකා රජය සහ ස්පාඤ්ඤයේ Bilbao Vizcaya Argentaria බැංකුව අතර ගිවිසුම් දෙකකට අත්සන් තබන ලදී. ඊට අදාළ තොරතුරු පහත පරිදි වේ:

(1) යුරෝ මිලියන 8.55 ක් වූ ණය මුදල

2012 ජුනි මස 19 වැනි දින යුරෝ මිලියන 8.55 ක (ආසන්න වශයෙන් රුපියල් බිලියන 1.42 ක) ගිවිසුමකට අත්සන් තබන ලදී. මෙම ණය මුදල සඳහා හය මාසික යුරෝ අන්තර් බැංකු අර්පණ අනුපාතය මත වාර්ෂිකව සියයට 2.25 ක පොලී අනුපාතිකයක් සහ වාර්ෂිකව සියයට 0.5 ක කළමනාකරණ ගෙවීමක් ද අදාළ වේ. වසර 2 ක සහන කාලයකට යටත්ව වසර 8 1/2 ක් තුළ දී මෙම ණය මුදල ගෙවා නිම කළ යුතුය.

(2) යුරෝ මිලියන 2.67 ක් වූ ණය මුදල

2012 ජුනි මස 19 වැනි දින යුරෝ මිලියන 2.67 ක (ආසන්න වශයෙන් රුපියල් මිලියන 444.25 ක) ගිවිසුමකට අත්සන් තබන ලදී. මෙම ණය මුදල සඳහා හය මාසික යුරෝ අන්තර් බැංකු අර්පණ අනුපාතිකය මත වාර්ෂිකව සියයට 2.75 ක පොලී

අනුපාතිකයක් සහ වාර්ෂිකව සියයට 0.5 ක කළමනාකරණ ගෙවීමක් ද අදාළ වේ. මාස 6 ක සහන කාලයකට යටත්ව වසර 3 ක් තුළ දී මෙම ණය මුදල ගෙවා නිම කළ යුතුය.

ශ්‍රී ලංකා මහජන බැංකුවෙන් ලද ණය

2012 ජුනි මස 27 වැනි දින ශ්‍රී ලංකා රජය සහ මහජන බැංකුව අතර ගිවිසුම් දෙකකට අත්සන් තබන ලදී. ඊට අදාළ තොරතුරු පහත පරිදි වේ:

(1) යුරෝ මිලියන 5.95 ක් වූ ණය මුදල

නුවරඑළිය රෝහල සංවර්ධනය කිරීමේ ව්‍යාපෘතිය මූල්‍යනය කිරීම සඳහා 2012 ජුනි මස 27 වැනි දින යුරෝ මිලියන 5.95 ක (ආසන්න වශයෙන් රුපියල් මිලියන 989.85 ක) ගිවිසුමකට අත්සන් තබන ලදී. මෙම ණය මුදල සඳහා හය මාසික යුරෝ අන්තර් බැංකු අර්පණ අනුපාතිකය මත වාර්ෂිකව සියයට 3.5 ක පොලී අනුපාතිකයක් අදාළ වේ. වසර 2 ක සහන කාලයකට යටත්ව වසර 14 ක් තුළ දී මෙම ණය මුදල ගෙවා නිම කළ යුතුය.

(2) යුරෝ මිලියන 7.03 ක් වූ ණය මුදල

හම්බන්තොට රෝහල සංවර්ධනය කිරීමේ ව්‍යාපෘතිය මූල්‍යනය කිරීම සඳහා 2012 ජුනි මස 27 වැනි දින යුරෝ මිලියන 7.03 ක (ආසන්න වශයෙන් රුපියල් බිලියන 1.17 ක) ගිවිසුමකට අත්සන් තබන ලදී. මෙම ණය මුදල සඳහා හය මාසික යුරෝ අන්තර් බැංකු අර්පණ අනුපාතිකය මත වාර්ෂිකව සියයට 3.5 ක පොලී අනුපාතිකයක් අදාළ වේ. වසර 2 ක සහන කාලයකට යටත්ව වසර 14 ක් තුළ දී මෙම ණය මුදල ගෙවා නිම කළ යුතුය.

ජර්මනියේ GIZ බැංකුවෙන් ලද ප්‍රදාන

සුළු හා මධ්‍ය පරිමාණ ව්‍යාපාර සංවර්ධනය කිරීමේ ව්‍යාපෘතිය මූල්‍යනය කිරීම සඳහා 2012 ජුනි මස 28 වැනි දින ශ්‍රී ලංකා රජය සහ ජර්මනියේ GIZ බැංකුව අතර යුරෝ මිලියන 2.79 ක (ආසන්න වශයෙන් රුපියල් මිලියන 466.80 ක) ප්‍රදානයක් සඳහා ගිවිසුමකට අත්සන් තබන ලදී.

II වන කොටස

ප්‍රවෘත්ති නිවේදන

2012 ජූනි

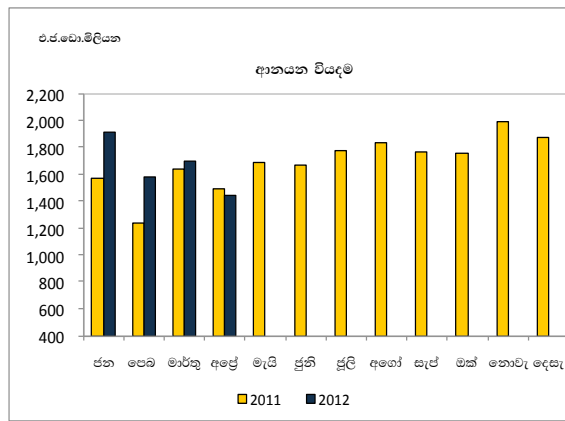
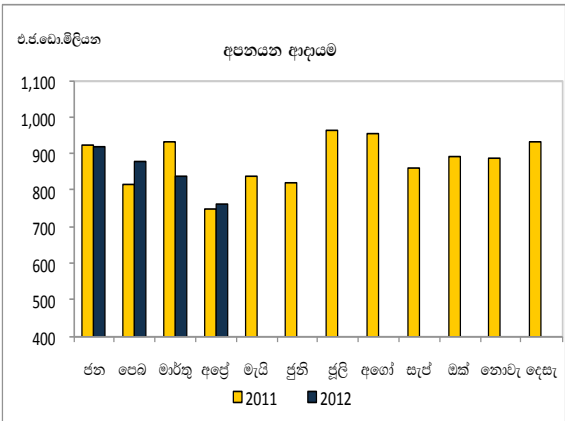
1. 2012 අප්‍රේල් මාසයේ විදේශ අංශයේ ක්‍රියාකාරිත්වය

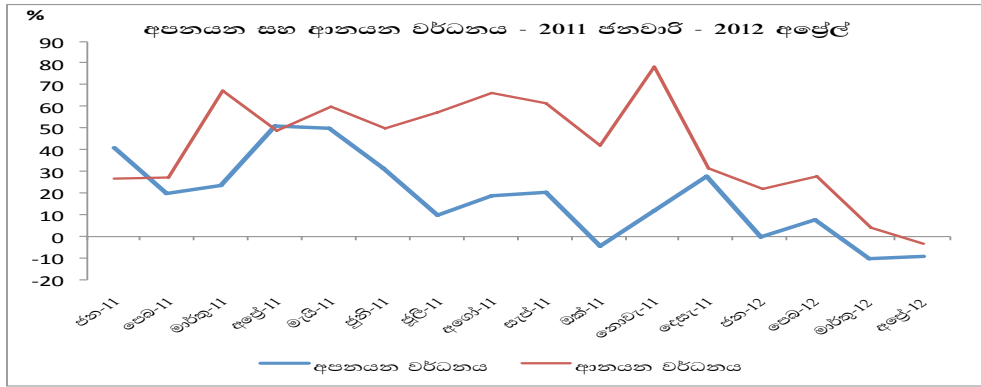
2012 ප්‍රථම කාර්තුවේ දී ගනු ලැබූ ප්‍රතිපත්තිමය ක්‍රියාමාර්ගයන්ට ප්‍රතිචාරයක් වශයෙන් 2012 අප්‍රේල් මාසයේ දී ආනයන වියදම ප්‍රථම වරට පහත වැටීමක් වාර්තා කරන ලදී. 2012 අප්‍රේල් මාසයේ දී, පෙර වසරේ අනුරූප කාලපරිච්ඡේදය සමඟ සැසඳීමේ දී මාස 25 කට පසු ප්‍රථම වතාවට ආනයන වියදම එ.ජ.ඩොලර් මිලියන 1,441 දක්වා සියයට 3.3 දක්වා පහත වැටුණි.

2012 අප්‍රේල් මාසයේ දී, පෙර වසරේ අනුරූප කාලපරිච්ඡේදය හා සැසඳීමේ දී අපනයන ආදායම එ.ජ.ඩොලර් මිලියන 680 දක්වා සියයට 9.2 කින් පහත වැටුණු අතර, නොයෙකුත් ප්‍රධාන අපනයන කාණ්ඩයන් කිහිපයක ජාත්‍යන්තර වෙළෙඳපොළ මිල ගණන් පහත වැටීම මේ සඳහා ප්‍රධාන වශයෙන් හේතු විය. පෙර වසරේ අනුරූප කාලපරිච්ඡේදය සමඟ සැසඳීමේ දී 2012 අප්‍රේල් මාසය සඳහා වෙළෙඳ හිඟය අඛණ්ඩව තෙවන වතාවටත් ශීඝ්‍රයෙන් පහත වැටුණු අතර එ.ජ.ඩොලර් මිලියන 761 දක්වා සියයට 2.6 කින් සුළු වශයෙන් වර්ධනය විය. එය මාස 17 කට පසුව වාර්තා කළ අඩුම අගය වේ.

2012 අප්‍රේල් මාසයේ දී ආනයන වියදම පහත වැටුණු අතර, මේ සඳහා ප්‍රධාන වශයෙන් පාරිභෝගික භාණ්ඩ සහ අන්තර්භාණ්ඩ ආනයනයන් පහත වැටීම ඉවහල් විය. බොහොමයක්

ආහාර සහ ආහාරමය නොවන කාණ්ඩයන්හි ආනයන වියදම පහත වැටීම පිළිබිඹු කරමින් පාරිභෝගික භාණ්ඩ ආනයන වියදම සියයට 12.9 කින් අඩු විය. ආහාර කාණ්ඩයට අයත් එළවළු සහ කුළුබඩු ආනයන වියදම සැලකිය යුතු ලෙස පහත වැටුණි. ආහාරමය නොවන භාණ්ඩ සැලකීමේ දී පෞද්ගලික මෝටර් රථ ආනයන වියදම 2012 අප්‍රේල් මාසයේ දී එ.ජ.ඩොලර් මිලියන 56 ක් දක්වා සියයට 20.8 කින් පහත වැටුණි. බෙහෙත් හා ඖෂධීය නිෂ්පාදිත, ගෘහ හා දැව භාණ්ඩ සහ ගෘහ උපකරණ වියදම ද පහත වැටුණි. 2012 අප්‍රේල් මාසයේ දී රබර් නිෂ්පාදිත සහ රෙදිපිළි හා උපාංග පිළිවෙලින් සියයට 19.7 කින් සහ සියයට 15.2 කින් වර්ධනය විය. කපු මිල ගණන් පහත වැටීම හේතුවෙන් රෙදිපිළි සහ රෙදිපිළි ආශ්‍රිත ද්‍රව්‍ය ආනයන සියයට 6 කින් පහත වැටීම නිසා 2012 අප්‍රේල් මාසයේ දී අන්තර්භාණ්ඩ ආනයන වියදම පහත වැටුණි. අන්තර්භාණ්ඩ ආනයන වියදම





මූලාශ්‍රය : ශ්‍රී ලංකා රේගුව
ශ්‍රී ලංකා මහ බැංකුව

අඩු වීම සඳහා රසායනික නිෂ්පාදිත, දියමන්ති සහ අගනා ගල් වර්ග, පොහොර සහ තිරිඟු හා ඉරිඟු සඳහා වූ වියදම අඩුවීමද මේ සඳහා දායක විය. 2012 අප්‍රේල් මාසයේ දී බොරතෙල් සහ පිරිපහදු බනිජ තෙල් නිෂ්පාදිත ආනයන පරිමාව පහත වැටුණද, 2011 අප්‍රේල් මාසයේ දී එ.ජ.ඩොලර් 119.45 ක්ව පැවැති බොරතෙල් බැරලයක සාමාන්‍ය මිල එ.ජ.ඩොලර් 121.21 ක් දක්වා වර්ධනය වීම සහ පිරිපහදු නිෂ්පාදිතයන්ගේ ඉහළ මිල ගණන් හේතුවෙන් 2012 අප්‍රේල් මාසයේ දී බනිජ තෙල් ආනයන වියදම සියයට 7.5 කින් වර්ධනය විය. පෙර වසරේ අනුරූප කාලපරිච්ඡේදය සමග සැසඳීමේ දී 2012 අප්‍රේල් මාසයේ දී ආයෝජන භාණ්ඩ ආනයන සියයට 19.6 කින් වර්ධනය විය. යන්ත්‍රසූත්‍ර හා උපකරණ, ප්‍රවාහන උපකරණ සහ ගොඩනැගිලි ද්‍රව්‍ය යනාදී වශයෙන් වන ආයෝජන භාණ්ඩයන්ගේ සියළුම ප්‍රධාන කාණ්ඩයන් තුන සඳහා ඉහළ වියදමක් වාර්තා වී ඇත.

ජාත්‍යන්තර කපු මිල ගණන් අඩු වීම හේතුවෙන් රෙදිපිළි හා ඇඟළුම් අපනයන ආදායම අඩුවීම පිළිබිඹු කරමින් 2012 අප්‍රේල් මාසයේ දී කාර්මික අපනයන ආදායම එ.ජ.ඩොලර් මිලියන 520 ක් දක්වා සියයට 8.7 කින් පහත වැටුණි. බනිජ තෙල් නිෂ්පාදිත සහ ආහාර හා පාන අපනයනයන් ද 2012 අප්‍රේල් මාසයේ දී පහත වැටුණි. 2012

අප්‍රේල් මාසයේ දී සත්ත්ව ආහාර, රබර් නිෂ්පාදිත සහ ප්‍රවාහන උපකරණ අපනයනයන්හි වර්ධනයක් වාර්තා විය. ජාත්‍යන්තර වෙළෙඳපොළෙහි පහළ මිල ගණන් පිළිබිඹු කරමින් තේ, රබර් සහ පොල් අපනයනයන්ගෙන් ලද ආදායම පහළයාම හේතු කොටගෙන කෘෂිකාර්මික අපනයන එ.ජ.ඩොලර් මිලියන 150 ක් දක්වා සියයට 15.2 කින් පහත වැටුණි. දේශීය නිෂ්පාදන කටයුතු සඳහා බහුල වශයෙන් රබර් ප්‍රයෝජනයට ගැනීම හේතුවෙන් රබර් අපනයනයෙන් ලද ආදායම අඩු වූ අතර, පොල් අපනයන පරිමාව ඉහළ අගයක පැවැතියද පොල් අපනයන ආදායම පහළ යෑම සඳහා විශේෂයෙන් හේතු වූයේ පොල් මිල ගණන් පහළ අගයක පැවැතීමයි. කෙසේවෙතත්, 2012 අප්‍රේල් මාසයේ දී මුහුදු ආහාර සහ සකස් නොකළ දුම්කොළ අපනයන ආදායමද පිළිවෙලින් සියයට 15 කින් සහ සියයට 1.3 කින් වර්ධනය විය. සුළු කෘෂිකාර්මික අපනයන අතුරින් කොකෝවා සහ ධාන්‍ය අපනයන ආදායම 2012 අප්‍රේල් මාසයේ දී වර්ධනය විය.

සමුච්චිත අගයන් වශයෙන් සැලකීමේ දී, 2012 පළමු මාස හතර තුළදී ආනයන වියදම සුළු වශයෙන් සියයට 11.9 කින් එ.ජ.ඩොලර් මිලියන 6,634 ක් දක්වා වර්ධනය විය. මෙය බනිජ තෙල් ආනයනයේ (එ.ජ.ඩොලර් මිලියන 1,792) සියයට 34.3 ක වර්ධනයක් සහ ආයෝජන

භාණ්ඩ ආනයනයේ (එ.ජ.ඩොලර් මිලියන 1,657) සියයට 40.5 ක වර්ධනයක් පිළිබිඹු කරයි. මේ අතර, අපනයන ආදායම (එ.ජ.ඩොලර් මිලියන 3,314) සියයට 3.1 කින් පහත වැටුණු අතර, ඒ සඳහා ප්‍රධාන වශයෙන් හේතුවූයේ රෙදිපිළි හා ඇඟළුම් අපනයන ආදායමේ (එ.ජ.ඩොලර් මිලියන 1,323) සියයට 2.8 ක පහත වැටීම සහ තේ අපනයන ආදායමේ (එ.ජ.ඩොලර් මිලියන 421) සියයට 11.7 කින් පහත වැටීමයි.

මේ අතර, 2012 අප්‍රේල් මාසයේ දී සංචාරක පැමිණීම් සංඛ්‍යාව 69,591 දක්වා සියයට 29 කින් වර්ධනය විය. 2012 පළමු මාස හතර තුළ දී සංචාරක පැමිණීම් සංඛ්‍යාව 330,116 ක් වූ අතර එය සියයට 18.3 ක වර්ධනයක් විය. 2012 අප්‍රේල් මාසයේ දී සංචාරක ඉපැයීම්, 2011 අප්‍රේල් මාසය සමග සැසඳීමේ දී, එ.ජ.ඩොලර් මිලියන 72 ක් දක්වා සියයට 15.8 ක හිතකර වර්ධනයක් ළඟාකරගත් අතර, එය 2012 පළමු මාස හතර තුළදී එ.ජ.ඩොලර් මිලියන 340 ක් දක්වා සියයට 25.7 කින් වර්ධනය විය. 2011 අප්‍රේල් මාසයේ දී එ.ජ.ඩොලර් මිලියන 415 ක් වූ සේවා නියුක්තිකයන්ගෙන් ලද ප්‍රේෂණ, 2012 අප්‍රේල් මාසයේ දී එ.ජ.ඩොලර් මිලියන 475 ක් වූ අතර, එය පෙර වසර සමග සැසඳීමේ දී සියයට 14.5 ක වර්ධනයකි. 2012 පළමු මාස හතර තුළදී සේවා නියුක්තිකයන්ගේ ප්‍රේෂණවල සමුච්චිත ගලා ඒම් ප්‍රමාණය එ.ජ.ඩොලර් මිලියන 1,968 ක් වූ අතර, එය සියයට 16.6 ක වර්ධනයක් වාර්තා කළේය.

දැනට පවත්වා ගෙන යන තොරතුරුවලට අදාළව, ගෙවුම් තුලනයේ ප්‍රාග්ධන හා මූල්‍ය ගිණුම සඳහා විදේශීය ඍජු ආයෝජන ලැබීම්

ප්‍රමාණය 2012 මැයි මාසය අවසාන වන විට එ.ජ.ඩොලර් මිලියන 313 ක් විය. 2012 මැයි මාසය අවසාන වන විට කොළඹ කොටස් වෙළෙඳපොළ වෙත වූ ශුද්ධ ආයෝජන ලැබීම් එ.ජ.ඩොලර් මිලියන 182 ක් දක්වා ශීඝ්‍ර ලෙස වර්ධනය විය. මීට අමතරව, 2012 මැයි මාසය අවසාන වන විට දිගුකාලීන හා කෙටිකාලීන වශයෙන් වූ වාණිජ බැංකුවල විදේශ ලැබීම් එ.ජ.ඩොලර් මිලියන 1,267 ක් දක්වා ඉහළ ගියේය. රාජ්‍ය සුරැකුම්පත් මත වූ විදේශීය ආයෝජනයන්හි සැලකිය යුතු වර්ධනයක් පෙන්නුම් කරමින් භාණ්ඩාගාර බිල්පත් හා බැඳුම්කර මත වූ ශුද්ධ ලැබීම් 2012 මැයි මස අවසාන වන විට එ.ජ.ඩොලර් මිලියන 496 ක් වාර්තා කළේය. තවද, 2012 පළමු කාර්තුව තුළ දී රජයේ දිගුකාලීන ලැබීම් එ.ජ.ඩොලර් මිලියන 176 ක් වූ අතර, වසරේ අවසාන භාගයේ දී මෙම ලැබීම් ප්‍රවාහ විශාල වශයෙන් වර්ධනය වනු ඇතැයි අපේක්ෂා කෙරේ.

2012 අප්‍රේල් මාසය අවසාන වන විට, දළ නිල සංචිත ප්‍රමාණය එ.ජ.ඩොලර් මිලියන 5,835 ක් වූ අතර, දළ නිල සංචිත සහ වාණිජ බැංකුවල විදේශීය වත්කම් ඇතුළත් මුළු විදේශීය සංචිත ප්‍රමාණය, එ.ජ.ඩොලර් මිලියන 7,258 ක් විය. විදේශීය සංචිත ප්‍රමාණය ආනයනික මාස වශයෙන් සැලකූ විට, 2012 අප්‍රේල් මාසය අවසාන වන විට දී පැවැති දළ නිල සංචිත සහ මුළු විදේශීය සංචිත ප්‍රමාණය පිළිවෙලින් ආනයනික මාස 3.3 කට සහ 4.2 කට සමාන විය.

මෙම කාලපරිච්ඡේදය තුළදී විදේශ අංශයේ ක්‍රියාකාරීත්වය තවදුරටත් පහත සංඛ්‍යා සටහනින් දැක්වේ.

සංඛ්‍යා සටහන 1
විදේශ වෙළෙඳාමේ ක්‍රියාකාරීත්වය

කාණ්ඩය	2011	2012	අප්‍රේල් වර්ධනය (සියයට)	2011	2012	ඡන - අප්‍රේල් වර්ධනය (සියයට)
	අප්‍රේල් එ.ජ.ඩො. මිලියන (අ)	අප්‍රේල් එ.ජ.ඩො. මිලියන (ආ)		ඡන - අප්‍රේල් එ.ජ.ඩො. මිලියන (අ)	ඡන - අප්‍රේල් එ.ජ.ඩො. මිලියන (ආ)	
අපනයන	748.6	680.1	-9.2	3,419.4	3,313.8	-3.1
කෘෂිකාර්මික	176.4	149.6	-15.2	815.9	719.6	-11.8
මෙයින්: තේ	97.7	88.7	-9.3	476.8	421.1	-11.7
කාර්මික	569.2	520.0	-8.7	2,588.7	2,477.6	-4.3
මෙයින්: රෙදිපිළි හා ඇඟළුම්	302.2	295.5	-2.2	1,361.6	1,323.0	-2.8
රබර් නිෂ්පාදිත	54.9	57.9	5.5	258.1	289.8	12.3
ආහාර, පාන හා දුම්කොළ	21.1	19.5	-7.4	105.1	89.6	-14.8
බනිත ද්‍රව්‍ය	2.2	9.9	348.0	11.9	24.1	102.9
ආනයන	1,490.3	1,441.0	-3.3	5,928.2	6,633.6	11.9
පාරිභෝගික භාණ්ඩ	278.0	242.0	-12.9	1,179.6	1,115.1	-5.5
මෙයින්: ආහාර හා පාන වර්ග	117.7	96.0	-18.4	548.7	463.0	-15.6
ආහාරමය නොවන පාරිභෝගික භාණ්ඩ	160.3	145.9	-9.0	630.9	652.0	3.3
අන්තර් භාණ්ඩ	908.2	839.1	-7.6	3,552.1	3,849.1	8.4
මෙයින්: බනිත තෙල්	336.9	362.2	7.5	1,333.6	1,791.5	34.3
රෙදිපිළි හා ඇඟළුම්	194.0	182.3	-6.0	754.1	709.3	-5.9
ආයෝජන භාණ්ඩ	300.3	359.0	19.6	1,179.6	1,657.3	40.5
මෙයින්: යන්ත්‍රසූත්‍ර හා උපකරණ	158.7	184.5	16.2	601.3	755.5	25.6
ප්‍රවාහන උපකරණ	64.8	82.5	27.5	275.8	482.2	74.9
ගොඩනැගිලි ද්‍රව්‍ය	76.4	91.8	20.2	301.3	418.2	38.8
වෙළෙඳ හිඟය	-741.7	-761.0	2.6	-2,508.9	-3,319.9	32.3
විදේශ සේවා නියුක්තිකයන්ගේ ප්‍රේෂණ	414.8	475.2	14.5	1,688.5	1,968.1	16.6
විදේශීය සෘජු ආයෝජන ලැබීම් (ඇ)	-	-	-	226.0	238.0	5.3
විවිධ ආයෝජන (ශුද්ධ) (ඈ)	4.5	10.4	133.3	-59.7	182.0	404.7
වාණිජ බැංකු විදේශ ලැබීම්	165.0	299.0	81.2	549.0	1,078.0	96.4
සංචාරක ඉපැයුම්	61.9	71.7	15.8	270.6	340.0	25.7
රජය වෙත වූ ලැබීම්	368.5	343.4	-6.8	727.3	1,162.5	59.8

මූලයන්: ශ්‍රී ලංකා රේගුව
ශ්‍රී ලංකා මහ බැංකුව

- (අ) සංශෝධිත
- (ආ) තාවකාලික
- (ඇ) විදේශීය සෘජු ආයෝජන ලැබීම් (ණය ඇතුළුව) කාර්තුමය පදනම මත වාර්තා කර ඇත.
- (ඈ) විවිධ ආයෝජන (ශුද්ධ) මැයි මාසය සඳහා වාර්තා කර ඇති අතර, අදාළ වර්ෂයන්හි සමුච්චිත අගයන් ඡනවාරි සිට මැයි මාසය දක්වා වේ.

2. මුදල් ප්‍රතිපත්ති විවරණය - 2012 ජුනි

ණය වර්ධනය සීමා කිරීම, ආනයන ඉල්ලුම අඩු කිරීම හා එමගින් විදේශ අංශය ස්ථායී කිරීම සඳහා 2012 පෙබරවාරි සිට අප්‍රේල් දක්වා කාලය තුළ මහ බැංකුව හා රජය විසින් ගන්නා ලද ප්‍රතිපත්ති ක්‍රියාමාර්ග හේතුවෙන් අදාළ විචල්‍යයන් මත බලපෑමක් ඇති වීම ආරම්භ වී ඇත.

2012 අප්‍රේල් මාසය තුළ පෞද්ගලික අංශය වෙත ලබා දුන් ණය ප්‍රමාණය රුපියල් බිලියන 18.7 ක් පමණක් වූ අතර, මෙය 2012 පළමු කාර්තුව තුළ පැවති රුපියල් බිලියන 51.8 ක මාසික සාමාන්‍ය ණය වර්ධනය හා 2011 අප්‍රේල් මාසයෙහි වූ රුපියල් බිලියන 27.4 ක ණය වර්ධනයත් සමග සැසඳීමේ දී සැලකිය යුතු පහත බැසීමකි. මේ අතර, මුදල් අංශයෙහි පවත්නා දැඩි වාතාවරණය පිළිබිඹු කරමින් 2012 මේ දක්වා සැලකිය යුතු ලෙස ඉහළ ගිය වෙළෙඳපොළ පොලී අනුපාතික, මෑත සතිවල දී යම් ස්ථායී වීමක් පෙන්නුම් කරන ලදී.

අනුගමනය කරන ලද ප්‍රතිපත්ති ක්‍රියාමාර්ගවලට අනුකූලව ආනයන ශීඝ්‍රයෙන් අඩුවෙමින් පවතින බව 2012 පළමු මාස හතරට අදාළ සමස්ත වෙළෙඳ දත්තවලට අනුව පෙනී යයි. කෙසේ වුවද, ප්‍රතිපත්ති ක්‍රියාමාර්ග හේතුවෙන් අපනයනවලට දිරිගැන්වීමක් ලැබුණ ද, ගෝලීය ආර්ථිකයේ වර්ධනයන් හේතුවෙන් වාර්ෂික ලක්ෂ්‍යමය පදනම මත අපනයන ද පහත බැස ඇත. කෙසේ වුවද, රුපියල අවප්‍රමාණය වීම අපනයන තරගකාරීත්වයට මෙන්ම ආනයන වියදම තව දුරටත් අඩු කිරීමට ද, හේතුවනු ඇති අතර, ඒ අනුව 2012 වසර තුළ දී වෙළෙඳ හිඟය සැලකිය යුතු ලෙස අඩු වීමක් සිදුවනු ඇත.

කොළඹ කොටස් වෙළෙඳපොළ වෙත වූ ලැබීම් හා වාණිජ බැංකු විසින් විදේශ ප්‍රාග්ධනය එක්රැස් කිරීම පුරෝකථනවලට අනුව පවතින අතර, අපේක්ෂිත සෘජු විදේශ ආයෝජන ලැබීම් හා සේවක ප්‍රේෂණ ලැබීම් 2012 සඳහා පුරෝකථනය කරන ලද ගෙවුම් තුලන අතිරික්තය වාර්තා කිරීමට උපකාරී වනු ඇත. මේ අතර, දළ නිල සංචිත 2012 මාර්තු මාසයේ පැවති එ.ජ.ඩොලර් මිලියන 5,730 සිට අප්‍රේල් වන විට 5,835 දක්වා ඉහළ ගිය අතර,

වසරේ ඉතිරි කාලය තුළ එය තව දුරටත් ඉහළ යනු ඇතැයි අපේක්ෂා කෙරේ.

මේ අතරම පසුගිය වසරේ ආර්ථිකයේ පැවති ශක්තිමත් වර්ධන ප්‍රවණතාව 2012 පළමු කාර්තුවේ ද පැවති බවත්, මෙයට ප්‍රධාන අංශ තුනෙහිම දායකත්වය ලැබුණු බවත් ඇස්තමේන්තු අනුව පෙනී යයි. දෙවන කාර්තුවේ සිට ආර්ථික වර්ධනයේ යම් අඩුවීමක් ඇති වුවද, ප්‍රථම කාර්තුවේ පැවති වර්ධනයේ ප්‍රතිඵලයක් ලෙස, 2012 වසර සඳහා පෙර ඇස්තමේන්තු කරන ලද සියයට 7.2 ක ආර්ථික වර්ධනය අත්කරගත හැකි වනු ඇතැයි අපේක්ෂා කෙරේ. පරිපාලිත මිල ගණන්වලට සිදු කරන ලද සංශෝධනයන් හා රුපියල අවප්‍රමාණය වීමේ ප්‍රතිඵලයක් ලෙස 2012 මැයි මාසයේ දී වාර්ෂික ලක්ෂ්‍යමය පදනම මත උද්ධමනය සියයට 7 දක්වා ඉහළ ගිය ද, උද්ධමනය පසුගිය මාස 40 තුළ අඛණ්ඩව තනි අංකයක පැවතුණි.

මෙම වාතාවරණය තුළ ආර්ථිකයේ දිගුකාලීන ස්ථායීතාව හා වර්ධනය සුරක්ෂිත කරගැනීම සඳහා මෙතෙක් ගන්නා ලද ප්‍රතිපත්ති ක්‍රියාමාර්ග මුදල් හා විදේශ අංශයේ අපේක්ෂිත ප්‍රතිඵල ඇති කරන බව මුදල් මණ්ඩලයේ අදහස විය. මේ අනුව මහ බැංකුවෙහි දැනට පවත්නා මුදල් ප්‍රතිපත්ති ස්ථාවරය යෝග්‍ය බවත් එය තවදුරටත් නොවෙනස්ව පවත්වාගත යුතු බවත් මුදල් මණ්ඩලයේ මතය වූ අතර මහ බැංකුවේ ප්‍රතිපත්ති පොලී අනුපාතික, එනම් ප්‍රතිමිලදීගැනුම් හා ප්‍රතිවිකුණුම් අනුපාතික පිළිවෙලින් සියයට 7.75 ක් හා 9.75 ක් ලෙස නොවෙනස්ව පවතිනු ඇත.

මිලඟට නියමිත මුදල් ප්‍රතිපත්තිය පිළිබඳ මාසික නිවේදනය 2012 ජූලි 10 සිදු කිරීමට අපේක්ෂිතය.

3. ශ්‍රී ලංකා සංවර්ධන බැඳුම්කර නිකුත් කිරීම

ශ්‍රී ලංකා රජය වෙනුවෙන්, ශ්‍රී ලංකා මහ බැංකුව විසින් හය මාසික ලන්ඩන් අන්තර් බැංකු අර්පණ අනුපාතය (LIBOR) සමග තරගකාරී ලංසු තැබීම් තුළින් තීරණය වූ ආන්තික පොලී අනුපාතිකයන් සහිත එක්සත් ජනපද ඩොලර් මිලියන 150 ක ප්‍රමාණයක් වසර 3 ක බැඳුම්කරවලින් සුදුසුකම් ලද ආයෝජකයින්ට ඉදිරිපත් කරන ලදී.

මෙම නිකුතුව 2012 ජූනි මස 18 සිට 25 දක්වා විවෘතව තිබූ අතර 2012 ජූලි මස 02 වැනි දින ගෙවීම් කළ යුතු වේ. ශ්‍රී ලංකාව ඇතුළත ක්‍රියාත්මක දේශීය හා විදේශීය වාණිජ බැංකු වෙන්දේසිය සඳහා ලංසු ඉදිරිපත් කරනු ලැබිණි. ඉදිරිපත් කළ ප්‍රමාණය මෙන් 1.5 ගුණයක අධි ධාන්තවයක් ලබා ගනිමින් එක්සත් ජනපද ඩොලර් මිලියන 229.02 ක ලංසු ලැබී තිබුණි. ආයෝජකයන්ගෙන් ලැබුණු ඉහළ ප්‍රතිචාර සැලකිල්ලට ගනිමින් එක්සත් ජනපද ඩොලර් මිලියන 229.02 ක මුළු ප්‍රමාණයම වසර 3 කින් කල්පිරෙන බැඳුම්කරවලින් හය මාසික ලන්ඩන් අන්තර් බැංකු අර්පණ අනුපාතිකය සහ වෙළෙඳපොළ මගින් තීරණය වූ පොලී අනුපාතිකය වූ පාදකාංක 410 ක, බර තැබූ සාමාන්‍ය ආන්තිකයක් යටතේ පිළිගැනීමට රජය තීරණය කරන ලදී. අද දින එක්සත් ජනපද ඩොලර් සඳහා වන හය මාසික

ලන්ඩන් අන්තර් බැංකු අර්පණ අනුපාතිකය සියයට 0.73 ක් වේ.

මෙම ශ්‍රී ලංකා සංවර්ධන බැඳුම්කර නිකුතුව 1957 අංක 29 දරන විදේශ ණය පනතේ 2(අ) හා 2(ඇ) වගන්ති යටතේ නිකුත් කෙරිණ.

ශ්‍රී ලංකා සංවර්ධන බැඳුම්කර පිටසන් කර භාර දීමෙන් අනතුරුව එය ශ්‍රී ලංකා මහ බැංකුවේ රාජ්‍ය ණය අධිකාරී වෙත ලියාපදිංචි කිරීමෙන් පැවරීම සිදු කළ හැකිය. සුදුසුකම් ලත් ආයෝජකයින්ට ද්විතීයික වෙළෙඳපොළෙහි දී ශ්‍රී ලංකා මහ බැංකුව විසින් පත් කරන ලද බලයලත් නියෝජිතයින් මගින් ශ්‍රී ලංකා සංවර්ධන බැඳුම්කර මිල දී ගත හැකිය.

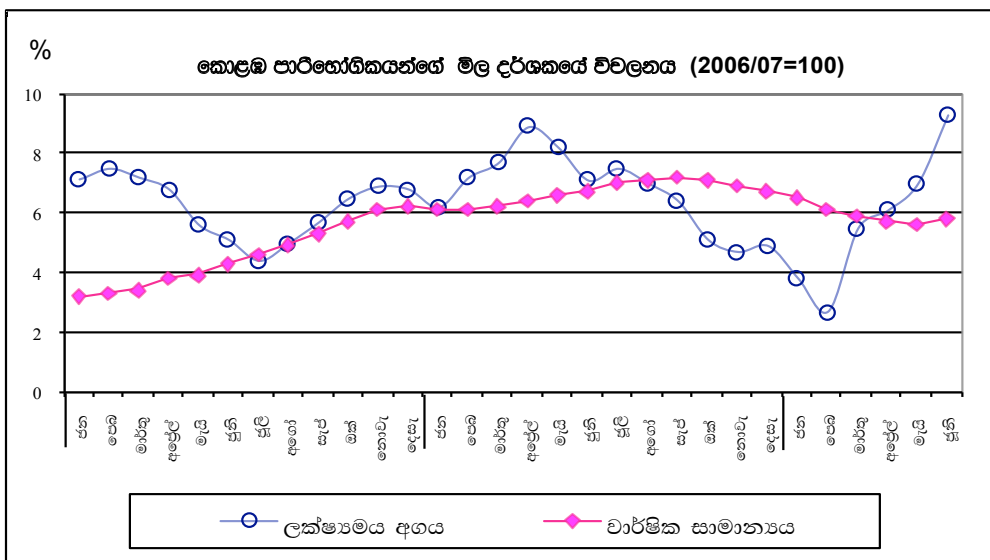
4. 2012 ජුනි මාසයේ දී උද්ධමනය

ජනලේඛන හා සංඛ්‍යාලේඛන දෙපාර්තමේන්තුව විසින් ගණනය කරනු ලබන කොළඹ පාරිභෝගිකයන්ගේ මිල දර්ශකය (කො.පා.මි.ද.) (2006/2007=100) මගින් මනිනු ලබන උද්ධමනය වාර්ෂික සාමාන්‍ය පදනම මත පූර්ව මාසයේ පැවති සියයට 5.6 හි සිට 2012 ජුනි මාසයේ දී සියයට 5.8 දක්වා ඉහළ නැගිණි.

ප්‍රධාන වශයෙන්ම, සමහර ආහාර අයිතමයන්ගේ මිල ගණන් ඉහළ යාම සහ 2011 ජුනි මස වාර්තා වූ පහළ පදනම හේතුවෙන්, ලක්ෂ්‍යමය පදනම මත උද්ධමනය 2012 මැයි මස පැවති සියයට 7.0 හි සිට 2012 ජුනි මාසයේ දී සියයට 9.3 දක්වා ඉහළ නැගිණි.

මේ අතර, මූලික උද්ධමනය වාර්ෂික සාමාන්‍ය පදනම මත 2012 මැයි මස පැවති සියයට 6.0 හි සිට 2012 ජුනි මාසයේ දී අනුයාත

යාම ප්‍රධාන වශයෙන්ම දායක වූ අතර, ආහාර නොවන කාණ්ඩයේ මිල ගණන් ද (සියයට 0.4 කින්) ඉහළ නැගිණි. කො.පා.මි. දර්ශකයේ ඉහළ නැගීම කෙරෙහි සෘතුමය සාධක හේතුවෙන් මාළු, බිත්තර, එළවළු, දෙහි, අමු මිරිස්, රතු එෂු, ලොකු එෂු හා අර්තාපල්වල මිල ගණන් ඉහළ යාම සහ තිරිඟු පිටි, පාන් හා කිරිපිටි මිල ගණන් වැඩි කරමින් කළ සංශෝධන දායක විය. කෙසේ වුවද, පළතුරු, පලා වර්ග සහ සීනි මිල ගණන්වල පහළ යාමක්



නව වැනි මාසයටත් සියයට 5.7 දක්වා පහළ වැටුණු අතර, එය ලක්ෂ්‍යමය පදනම මත පූර්ව මාසයේ පැවති සියයට 4.8 හි සිට 2012 ජුනි මාසයේ දී සියයට 5.8 දක්වා ඉහළ නැගිණි. කො.පා.මි. දර්ශකයෙන් පෙන්නුම් කෙරෙන පරිදි 2012 ජුනි මාසයේ දී පොදු මිල මට්ටම පූර්ව මාසයට වඩා සියයට 1.9 ක ඉහළ යාමක් වාර්තා කළ අතර, දර්ශක අගය නිරපේක්ෂ වශයෙන් 162.1 හි සිට 165.2 දක්වා ඉහළ නැගිණි. දර්ශකයේ මාසික ඉහළ යාම කෙරෙහි ආහාර හා මධ්‍යසාර නොවන පාන වර්ග අයත් කාණ්ඩයේ (සියයට 3.8 කින්) මිල ගණන් ඉහළ

මෙම මාසය තුළ වාර්තා විය. ආහාර නොවන කාණ්ඩයෙහි නිවාස, ජලය, විදුලිය, ගැස් හා අනෙකුත් ඉන්ධන (සියයට 1.0 කින්) ; රෙදිපිළි හා පාවහන් (සියයට 0.5 කින්); විවිධ භාණ්ඩ හා සේවා (සියයට 0.4 කින්); ගෘහ භාණ්ඩ, ගෘහ උපකරණ හා දෛනික ගෘහ නඩත්තු (සියයට 0.3 කින්) සහ සෞඛ්‍යය (සියයට 0.1 කින්) යන උප කාණ්ඩයන්හි මිල ගණන් ඉහළ නැගිණි. මේ අතර, ප්‍රවාහන; සන්නිවේදන; විනෝදාත්මක හා සංස්කෘතික; සහ අධ්‍යාපන යන උප කාණ්ඩයන්හි මිල ගණන් මෙම මාසය තුළ නොවෙනස්ව පැවතිණි.

**5. කොළඹ පාරිභෝගිකයන්ගේ මිල දර්ශකය (කො.පා.මි.ද)
2010, 2011 සහ 2012**

(2006/07= 100)

මාසය	දර්ශකය			මාසික වෙනස්වීම %			ලක්ෂ්‍යමය වෙනස්වීම %			වාර්ෂික සාමාන්‍ය වෙනස්වීම %		
	2010	2011	2012	2010	2011	2012	2010	2011	2012	2010	2011	2012
ජනවාරි	140.4	149.2	154.8	1.9	1.4	0.3	7.1	6.2	3.8	3.2	6.1	6.5
පෙබරවාරි	141.1	151.3	155.4	0.5	1.4	0.4	7.5	7.2	2.7	3.3	6.1	6.1
මාර්තු	139.8	150.6	158.8	-0.9	-0.5	2.2	7.2	7.7	5.5	3.4	6.2	5.9
අප්‍රේල්	138.4	150.6	159.8	-1.0	0.1	0.6	6.8	8.9	6.1	3.8	6.4	5.7
මැයි	140.1	151.5	162.1	1.2	0.6	1.4	5.6	8.2	7.0	3.9	6.6	5.6
ජූනි	141.2	151.2	165.2	0.8	-0.2	1.9	5.1	7.1	9.3	4.3	6.7	5.8
ජූලි	141.2	151.7		0.0	0.4		4.4	7.5		4.6	7.0	
අගෝස්තු	141.4	151.3		0.2	-0.3		5.0	7.0		4.9	7.1	
සැප්තැම්බර්	142.6	151.7		0.8	0.3		5.7	6.4		5.3	7.2	
ඔක්තෝබර්	144.1	151.5		1.1	-0.1		6.5	5.1		5.7	7.1	
නොවැම්බර්	145.7	152.6		1.1	0.7		6.9	4.7		6.1	6.9	
දෙසැම්බර්	147.2	154.4		1.1	1.2		6.8	4.9		6.2	6.7	

මූලය : ජනලේඛන හා සංඛ්‍යාලේඛන දෙපාර්තමේන්තුව