

මාසික විවරණිකාව

2013 අගෝස්තු



ශ්‍රී ලංකා මහ බැංකුව

ශ්‍රී ලංකා මහ බැංකුව

විවරණිකාව

63 වැනි වෙළුම 08 වැනි කලාපය

2013 අගෝස්තු

ශ්‍රී ලංකා මහ බැංකුවේ විවරණිකාව, මාණ්ඩලික සංස්කාරක කමිටුවක විධාන-
නයන් යටතේ ආර්ථික පර්යේෂණ දෙපාර්තමේන්තුව විසින් මාසිකව නිකුත් කරනු
ලැබේ.

නිල වාර්තා හා පෞද්ගලික නම්වලින් පළ කෙරෙන ලිපි හැර, මෙහි පළවී ඇති
අනෙකුත් අර්ථ කථනයන් සහ අදහස් සම්බන්ධයෙන් එම කමිටුව විසින් වගකීම දරනු
ලැබේ. එසේ වුවද, මෙම අර්ථ කථනයන් සහ අදහස් ශ්‍රී ලංකා මහ බැංකුවේ මුදල්
මණ්ඩලයේ අදහස් ලෙස පිළිගත යුතු නොවේ.

හිමිකම් ඇසුරුණු බව දක්වා ඇති අවස්ථාවන්හි දී හැර, මෙම විවරණිකාවෙහි
පළවෙන ඕනෑම කරුණක් පූර්ව අනුමැතියක් නොලබා සම්පූර්ණයෙන් හෝ කොටස්
වශයෙන් හෝ නැවත පළ කිරීමට හෝ පරිවර්තනය කිරීමට අවසර ඇත. එහෙත්
එසේ නැවත පළ කිරීමේදී හෝ පරිවර්තනය කිරීමේ දී එම කරුණු ශ්‍රී ලංකා මහ
බැංකුවෙන් සහ විවරණිකාවෙන් උපුටා ගත් බව සඳහන් කළයුතුය.

ISSN 1391 - 3654

ප්‍රකාශය: ශ්‍රී ලංකා මහ බැංකුව , කොළඹ 01.

පටුන

	පිටුව
1 වන කොටස - මාසික සිදුවීම් 05 - 06
2 වන කොටස - පුවත්පත් නිවේදන - 2013 අගෝස්තු 07 - 15
1. මුදල් ප්‍රතිපත්ති විවරණය - 2013 අගෝස්තු 07 - 08
2. 2013 ජුනි මාසයේ දී විදේශීය අංශයේ ක්‍රියාකාරීත්වය 09 - 12
3. වාහන ආනයනය සඳහා වාණිජ බැංකු සමඟ විවෘත කරනු ලබන ණයවර ලිපි මත ආන්තික තැන්පතු අවශ්‍යතාවය 13
4. 2013 අගෝස්තු මාසයේ උද්ධමනය 13 - 14
5. කොළඹ පාරිභෝගිකයන්ගේ මිල දර්ශකය (කො.පා.මි.ද.) 2011, 2012 සහ 2013 15

1 වන කොටස
මාසික සිදුවීම්
2013 අගෝස්තු

රාජ්‍ය මූල්‍ය අංශය

- සීනි ආනයනය සඳහා අය කරන විශේෂ වෙළෙඳ භාණ්ඩ බද්ද මාස පහක කාලයක් සඳහා අදාළ වන පරිදි කිලෝග්‍රෑමයට රුපියල් 20 සිට කිලෝග්‍රෑමයට රුපියල් 27 දක්වා වැඩි කරන ලදී.
- පහත සඳහන් ආහාර ද්‍රව්‍ය ආනයනය සඳහා අය කරන විශේෂ වෙළෙඳ භාණ්ඩ බද්ද ඉදිරි මාස හතරක කාලයකට අදාළ වන පරිදි වැඩි කරන ලදී.
 - අර්තාපල් කිලෝග්‍රෑමයට රුපියල් 25 සිට කිලෝග්‍රෑමයට රුපියල් 40 දක්වා
 - බොම්බයි එෂු කිලෝග්‍රෑමයට රුපියල් 30 සිට කිලෝග්‍රෑමයට රුපියල් 35 දක්වා

එක්සත් ජාතීන්ගේ සංවර්ධන වැඩසටහනෙන් (UNDP) ලද ප්‍රතිපාදන

ව්‍යාපෘති කළමනාකරණ සහ අධීක්ෂණ දෙපාර්තමේන්තුවේ උපායමාර්ගික ස්ථාපිතයන්ට සහාය දැක්වීම සඳහා 2013 ජූලි මස 17 වන දින එ.ජ. ඩොලර් මිලියන 0.23 ක (ආසන්න වශයෙන් රුපියල් මිලියන 29.5 ක) ප්‍රතිපාදන මුදලක් සඳහා ශ්‍රී ලංකා රජය සහ එක්සත් ජාතීන්ගේ සංවර්ධන වැඩසටහන (UNDP) අතර ගිවිසුමකට අත්සන් තබන ලදී.

එක්සත් ජාතීන්ගේ සංවර්ධන වැඩසටහනෙන් (UNDP) ලද ප්‍රතිපාදන

මානව හිමිකම් කොමිසමේ දෙවන අදියරට සහාය දැක්වීම සඳහා 2013 ජූලි

මස 25 වන දින එ.ජ. ඩොලර් මිලියන 0.53 ක (ආසන්න වශයෙන් රුපියල් මිලියන 70.0 ක) ප්‍රතිපාදන මුදලක් සඳහා ශ්‍රී ලංකා රජය සහ එක්සත් ජාතීන්ගේ සංවර්ධන වැඩසටහන (UNDP) අතර ගිවිසුමකට අත්සන් තබන ලදී.

ජපාන ජාත්‍යන්තර සහයෝගිතා ඒජන්සියෙන් (JICA) ලද ප්‍රතිපාදන

මානව සම්පත් සංවර්ධන ශිෂ්‍යත්ව ව්‍යාපෘතියට සහාය දැක්වීම සඳහා 2013 ජූනි මස 05 වන දින ජපාන යෙන් මිලියන 192 ක (ආසන්න වශයෙන් රුපියල් මිලියන 242.7 ක) ප්‍රතිපාදන මුදලක් සඳහා ශ්‍රී ලංකා රජය සහ ජපාන ජාත්‍යන්තර සහයෝගිතා ඒජන්සිය (JICA) අතර ගිවිසුමකට අත්සන් තබන ලදී.

ඕස්ට්‍රේලියානු භාරකාර අරමුදලෙන් ලද ප්‍රතිපාදන

ශ්‍රී ලංකා අධ්‍යාපන ක්ෂේත්‍රයේ සංවර්ධන ක්‍රියාමාර්ගව සහ වැඩසටහනට සහාය දැක්වීම සඳහා 2013 ජූලි 18 වන දින එ.ජ. ඩොලර් මිලියන 11.13 ක (ආසන්න වශයෙන් රුපියල් බිලියන 1.5 ක) ප්‍රතිපාදන මුදලක් සඳහා ශ්‍රී ලංකා රජය සහ ඕස්ට්‍රේලියානු භාරකාර අරමුදල අතර ගිවිසුමකට අත්සන් තබන ලදී.

කොරියානු අපනයන ආනයන බැංකුවෙන් ලද ණය

2013 ජූලි මස 23 වන දින ශ්‍රී ලංකා රජය සහ කොරියානු අපනයන ආනයන බැංකුව අතර ගිවිසුම් දෙකකට අත්සන් තබන ලදී. මෙම ණය මුදල් සඳහා වාර්ෂිකව සියයට 0.15 ක පොලී අනුපාතිකයක් සහ වාර්ෂිකව සියයට 0.10 ක අනිවාර්ය ගෙවීමක් අදාළ

වේ. වසර 10 ක සහන කාලයකට යටත්ව වසර 40 ක් තුළ දී මෙම ණය මුදල් ගෙවා නිම කළ යුතුය.

- (1) සන අපද්‍රව්‍ය බැහැර කිරීමේ ව්‍යාපෘතිය මූල්‍යනය කිරීම සඳහා එ.ජ. ඩොලර් මිලියන 33.54 ක (ආසන්න වශයෙන් රුපියල් බිලියන 4.4 ක) ණය මුදල
- (2) ශ්‍රී ලංකාවේ මැද කොළඹ වෘත්තීය පුහුණු මධ්‍යස්ථානය සහ ගම්පහ තාක්ෂණ විද්‍යාලය ස්ථාපනය මූල්‍යනය කිරීම සඳහා එ.ජ. ඩොලර් මිලියන 26.05 ක (ආසන්න වශයෙන් රුපියල් බිලියන 3.4 ක) ණය මුදල

එක්සත් ජනපද අපනයන ආනයන බැංකුවෙන් ලද ණය

බදුල්ල හාලිඇල සහ ඇල්ල ඒකාබද්ධ ජල සැපයුම් ව්‍යාපෘතිය මූල්‍යනය කිරීම සඳහා 2013 ජූලි 01 වන දින එ.ජ.

ඩොලර් මිලියන 64.89 ක (ආසන්න වශයෙන් රුපියල් බිලියන 8.5 ක) ණය මුදල සඳහා ශ්‍රී ලංකා රජය සහ එක්සත් ජනපද අපනයන ආනයන බැංකුව අතර ගිවිසුමකට අත්සන් තබන ලදී. මෙම ණය මුදල සඳහා වාණිජ පොලී අනුපාත මූලාශ්‍ර අනුපාතිකය (CIRR) මත වාර්ෂිකව සියයට 1.26 ක පොලී අනුපාතිකයක් ද, හර මුදල මත ඉදිරි අනාවරණ ගාස්තුව සියයට 4.60 ක් ද, වාර්ෂිකව සියයට 0.50 ක අනිවාර්ය ගෙවීමක් ද අදාළ වේ. වසර 4 ක සහන කාලයකට යටත්ව වසර 15.5 ක් තුළ දී මෙම ණය මුදල ගෙවා නිම කළ යුතුය.

2 වන කොටස
ප්‍රවෘත්ති නිවේදන
2013 අගෝස්තු

1. මුදල් ප්‍රතිපත්ති විවරණය - 2013 අගෝස්තු

විවිධත්වය සහිත ඉල්ලුම් කළමනාකරණ ප්‍රතිපත්ති මෙන්ම හිතකර සැපයුම් තත්ත්වයන්ගේ ප්‍රතිඵලයක් ලෙස ශ්‍රී ලංකාවේ පහළ උද්ධමන පරිසරයක් අඛණ්ඩවම පවතියි. වසර 4 1/2 කාලයක් උද්ධමනය තනි අංකයක පවත්වා ගනිමින් වාර්ෂික ලක්ෂ්‍යමය පදනම මත මතුපිට උද්ධමනය ජුනි මාසයේ පැවති සියයට 6.8 සිට 2013 ජූලි මාසයේ දී සියයට 6.1 දක්වා තවදුරටත් අඩු වූ අතර, මූලික උද්ධමනය ද (වාර්ෂික ලක්ෂ්‍යමය පදනම මත) 2013 ජූලි මාසයේ දී එහි වූ අවම අගය දක්වමින් පෙර මාසයේ පැවති සියයට 4.3 සිට සියයට 3.1 දක්වා පහළ ගියේය. 2013 වසරේ ඉතිරි කාලසීමාව තුළ දී උද්ධමනය තනි අංකයක පවත්වා ගැනීමට මෙන්ම 2014 දී මැදි තනි අංකයක මට්ටමේ පවතිනු ඇතැයි අපේක්ෂා කරන අතර, මෙම තත්ත්වය ආර්ථික වර්ධනය දිගුකාලීනව පවත්වා ගැනීමට මෙන්ම දේශීය හා විදේශීය ආයෝජක විශ්වාසය වර්ධනය කර ගැනීමට උපකාරී වනු ඇත.

විදේශීය අංශය තුළ භාණ්ඩ අපනයන, පසුගිය මාස 15 ක කාලසීමාව තුළ පෙන්නුම් කළ පසුබැසීමට පසුව 2013 ජුනි මාසයේ දී වාර්ෂික ලක්ෂ්‍යමය පදනම මත වර්ධනයක් වාර්තා කළේය. මේ අතර, මෙම මාසය තුළ දී වෙළෙඳ හිඟය පුළුල් කරමින්, මෙම මස තුළ දී පමණක් සිදු කරන ලද යම් අයිතම ආනයන ඇතුළු හේතූන් නිසා වාර්ෂික ලක්ෂ්‍යමය පදනම මත 2013 ජුනි මාසයේ දී ආනයන ද ඉහළ ගියේය. කෙසේ වෙතත්, 2013 පළමු මාස හය සඳහා වෙළෙඳ හිඟය සියයට 7.1 කින් අඩුවීමට භාණ්ඩ වෙළෙඳාමෙහි සමුච්චිත ක්‍රියාකාරීත්වය දායක විය. සංචාරක සහ විදේශ සේවා නියුක්තිකයන්ගේ ප්‍රේෂණවලින් වූ ඉපැයීම් අඛණ්ඩවම වර්ධනය වූ අතර, වසරේ ප්‍රථම භාගය සඳහා වූ මූල්‍යමය ලැබීම් ප්‍රමාණවත් පරිදි සිදු විය. මෙම කාලසීමාව තුළ දී මූල්‍ය ගිණුම වෙත වූ සැලකිය යුතු ලැබීම් අතරට සෘජු විදේශ ආයෝජන

හරහා වූ එ.ජ.ඩොලර් මිලියන 537.0 ක ලැබීම්, කොටස් වෙළෙඳපොළ වෙත වූ එ.ජ.ඩොලර් මිලියන 120.2 ක ශුද්ධ ලැබීම්, රජයේ සුරැකුම්පත් වෙත වූ එ.ජ.ඩොලර් මිලියන 664.4 ක ශුද්ධ ලැබීම් සහ වාණිජ බැංකු වෙත වූ එ.ජ.ඩොලර් මිලියන 664.3 ක ලැබීම් අන්තර්ගත වේ. එවැනි ලැබීම් තුළින් විදහා දක්වන්නේ දියුණු ආර්ථිකයන් සිය ප්‍රමාණාත්මක ලිහිල්කිරීම් ක්‍රමයෙන් හින කිරීමේ ප්‍රවණතාවට ප්‍රතිචාර දක්වමින් ලෝක වෙළෙඳපොළ තුළ සිදු වූ විචලනයන් තිබියදීත් විදේශ ආයෝජකයන් තුළ ශ්‍රී ලංකාව පිළිබඳ විශ්වාසය නොවෙනස්ව පැවති බවයි.

අමෙරිකා එක්සත් ජනපද ආර්ථිකය සහ යුරෝ කලාපය වසරේ දෙවන කාර්තුව තුළ දී ආර්ථිකමය වශයෙන් යථා තත්ත්වයට පත්වීමේ සලකුණු පෙන්නුම් කරමින්

සිටීමත් සමග පවතින ගෝලීය ආර්ථික වර්ධන ප්‍රවණතාව තරමක්දුරට හිතකර ලක්ෂණයකි. දියුණු ආර්ථිකයන්හි ධනාත්මක වර්ධනයන් අඛණ්ඩවම පැවතුණහොත්, ආර්ථිකයේ විදේශීය අංශය සවිමත් වී දේශීය ආර්ථික වර්ධනය වඩා යහපත් වනු ඇතැයි අපේක්ෂා කෙරේ. කෙසේ වෙතත්, ජාත්‍යන්තර වෙළෙඳපොළෙහි වෙළෙඳ හවුල්කරුවන්ගේ සහ තරග කරුවන්ගේ විනිමය අනුපාතිකයන්ගේ විශාල විචලනයනගෙන් ඉදිරි කාලයේ දී ශ්‍රී ලංකාවේ විදේශීය තුලනයට ඇති විය හැකි යම් අහිතකර බලපෑම් සම්පව අධීක්ෂණය කළ යුතුව පවතියි.

වාර්ෂික ලක්ෂ්‍යමය පදනම මත පුළුල් මුදල්හි (M_{2b}) වර්ධනය පෙර මාසයේ පැවති සියයට 16.3 සිට 2013 ජූනි මාසයේ දී සියයට 15.8 දක්වා අඩු විය. පෞද්ගලික අංශය වෙත ලබා දුන් ණය වාර්ෂික ලක්ෂ්‍යමය පදනම මත 2013 මැයි මාසයේ පැවති සියයට 9.3 ක වර්ධනයට සාපේක්ෂව ජූනි මාසයේ දී සියයට 8.9 කින් වර්ධනය විය. 2012 දෙසැම්බර් මාසයේ සිට මුදල් ප්‍රතිපත්ති ස්ථාවරය ලිහිල් කිරීමට ප්‍රතිචාර දක්වමින් වෙදෙපොළ පොලී අනුපාතික තවදුරටත් අඩුවීමත් සමගම වසරේ දෙවන භාගය තුළ දී පෞද්ගලික අංශයට ලබා දෙන ණය අහිමත මට්ටම දෙසට වර්ධනය වනු ඇතැයි අපේක්ෂා කෙරේ. මීට සමගාමීව, මූලිකවම ප්‍රධාන රාජ්‍ය ආයතනවල ලාභදායීත්වය ඉහළයාමේ ප්‍රතිඵලයක් ලෙස

මෙම කාලසීමාව තුළ රාජ්‍ය සංස්ථාවලට ලබා දුන් ණයෙහි අඩුවීම ද වසර සඳහා බලාපොරොත්තු වූ මට්ටමේ පුළුල් මුදල්හි වර්ධනය පවත්වා ගැනීමට උපකාරී වනු ඇත.

ඉහත කරුණු සැලකිල්ලට ගනිමින්, 2013 අගෝස්තු 15 වැනි දින පැවති මුදල් මණ්ඩල රැස්වීමේ දී දැනට පවත්නා මුදල් ප්‍රතිපත්ති ස්ථාවරය සුදුසුයැයි මුදල් මණ්ඩලයෙහි මතය වූ අතර ඒ අනුව, මහ බැංකුවේ ප්‍රතිමිලදීගැනුම් අනුපාතිකය සහ ප්‍රතිවිකුණුම් අනුපාතිකය පිළිවෙලින් සියයට 7.00 සහ සියයට 9.00 ලෙස නොවෙනස්ව පවත්වා ගැනීමට තීරණය කරන ලදී. මේ අතරම, වෙළෙඳපොළ ණය පොලී අනුපාතික තවදුරටත් අඩුවීමට ඇති විශාල අවකාශය පිළිබඳවත්, මැදිකාලීන සහ දිගුකාලීන ණය පහසුකම් මත වන පොලී අනුපාතිකයන්හි මේ දක්වා සිදු වූ අඩුවීම, වර්තමාන මුදල් ප්‍රතිපත්ති ස්ථාවරය සහ පහළ උද්ධමන පරිසරය නිරූපණය කිරීමට ප්‍රමාණවත් නොවීම පිළිබඳවත් මුදල් මණ්ඩලය විසින් අවධානය යොමු කරන ලදී.

ඉදිරියට නියමිත මුදල් ප්‍රතිපත්ති ප්‍රකාශය නිකුත් කරනු ලබන දිනය යථාකාලයේ දී ප්‍රකාශයට පත් කරනු ඇත.

2. 2013 ජුනි මාසයේ දී විදේශීය අංශයේ ක්‍රියාකාරිත්වය

ගෙවුම් තුලනය වෙත වූ අඛණ්ඩ ලැබීම් ප්‍රවාහයන් සමග ශ්‍රී ලංකාවේ විදේශීය අංශය තවදුරටත් ස්ථාවරව පැවතුණි. සංචාරක ඉපයීම්, විදේශ සේවා නියුක්තිකයන්ගේ ප්‍රේෂණ, විදේශීය සෘජු ආයෝජන සහ රාජ්‍ය සුරැකුම්පත්ති ආයෝජන වශයෙන් රට තුළට ගලා ආ සමුච්චිත විදේශීය ලැබීම් ප්‍රවාහයන් 2013 වසරේ පළමු භාගය තුළදී සැලකිය යුතු වර්ධනයක් පෙන්වුම් කළේය. සාර්ව ආර්ථිකයේ ස්ථායීතාව සහ විනිමය පාලන රෙගුලාසි තවදුරටත් ලිහිල් කිරීම හේතුවෙන් වාණිජ බැංකු සහ සංස්ථාපිත අංශය මේ වසරේ දී වැඩි විදේශ ප්‍රාග්ධනයක් රැස් කර ගන්නා ලදී. 2013 ජුනි මාසයේ දී අපනයන පෙර වසරේ එම කාලයට සාපේක්ෂව වර්ධනයක් වාර්තා කිරීම සමග වෙළෙඳ ශේෂයේ හිඟය තවදුරටත් පහත වැටුණි.

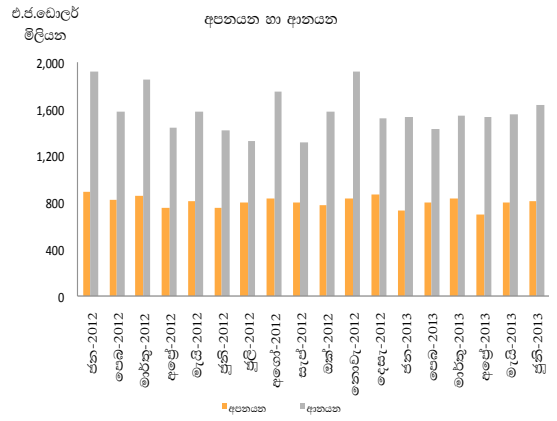
ගෙවුම් තුලනයේ වෙළෙඳ ගිණුම

2013 ජුනි මාසයේ දී පෙර වසරේ අනුරූප මාසයට සාපේක්ෂව අපනයන ආදායම සහ ආනයන වියදම යන දෙකෙහි ම වර්ධනයක් වාර්තා කරන ලදී. 2013 ජුනි මාසයේ දී අපනයන ආදායම එ.ජ.ඩො. මිලියන 807 ක් දක්වා සියයට 6.8 කින් වර්ධනය වූ අතර ආනයන වියදම එ.ජ.ඩො. මිලියන 1,636 ක් දක්වා සියයට 15.3 කින් වර්ධනය විය. කෙසේ වුවද, සමුච්චිත අගයන් සැලකූ විට ජුනි මාසය අවසානයේ දී අපනයන ආදායම මෙන් ම ආනයන වියදම ද අඛණ්ඩව අඩු විය. 2013 වසරේ පළමු භාගයේ දී අපනයන ආදායම සියයට 4.5 කින් ද, ආනයන වියදම සියයට 5.8 කින් ද අඩු විය. මෙහි ප්‍රතිඵලයක් ලෙස, 2013 පළමු මාස හය තුළ දී වෙළෙඳ ගිණුමේ හිඟය එ.ජ. ඩොලර් මිලියන 4,557 ක් දක්වා සියයට 7.1 කින් අඩු විය.

සැලකිය යුතු වර්ධනයක් පෙන් වූ රෙදිපිළි හා ඇඟළුම් සහ තේ අපනයන, 2013 ජුනි මාසයේ දී අපනයනය වර්ධනය වීම සඳහා විශාලතම දායකත්වයක් ලබා දෙන ලදී. මුළු අපනයනවලින් සියයට 40 කටත් වඩා වන රෙදිපිළි හා ඇඟළුම් අපනයන පසුගිය වසරට සාපේක්ෂව සියයට 14.9 කින් වර්ධනය විය. 2013 වසරේ ජුනි මාසයේ දී පෙර වසරට සාපේක්ෂව ඇමෙරිකා එක්සත් ජනපදය සඳහා වූ ඇඟළුම් අපනයන සියයට

24.8 කින් වැඩි වූ අතර යුරෝපා සංගමය සඳහා වූ ඇඟළුම් අපනයන සියයට 6.7 කින් වැඩි විය. යන්ත්‍රසූත්‍ර සහ යාන්ත්‍රික උපකරණ අපනයන ආදායම සියයට 25.5 කින් වර්ධනය වූ අතර විදුලි උපකරණ සහ ගෘහ උපකරණ අපනයන ඉහළ යාම මේ සඳහා හේතු විය. රබර් නිෂ්පාදිත අපනයන ආදායම එ.ජ. ඩොලර් මිලියන 69 ක් දක්වා සියයට 7.7 කින් වර්ධනය වූ අතර, ඒ සඳහා නැවත පුරවන ලද ටයර්ල බයිසිකල්, මෝටර් සයිකල් සහ මෝටර් රථ ටයර් මෙන්ම රබර් අත්වැසුම් අපනයනය වර්ධනය වීම හේතු විය. තේ නිෂ්පාදන අංශයේ යහපත් ක්‍රියාකාරිත්වය පිළිබිඹු කරමින් මුළු අපනයන ආදායමෙන් හතරෙන් එකක් පමණ වූ කෘෂිකාර්මික අපනයනය ද පසුගිය වසරට සාපේක්ෂව වර්ධනය විය. 2013 ජුනි මාසයේ දී තේ අපනයන පරිමාව සියයට 4.7 කින් ද, තේ අපනයන සාමාන්‍ය මිල සියයට 9 කින් පමණ ද වර්ධනය වීමත් සමග තේ අපනයන ආදායම සියයට 14.5 කින් වර්ධනය විය. කුළුබඩු අපනයන ආදායමේ වර්ධනය සඳහා කරාබුනැටි, සාදික්කා හා වසාවාසි වැනි වෙළෙඳ ද්‍රව්‍යයන්හි යහපත් ක්‍රියාකාරිත්වය හේතු විය. සුළු කෘෂිකාර්මික නිෂ්පාදිත යටතේ වර්ග කර ඇති තල ඇට සහ පුවක් අපනයන පරිමාව ඉහළ යාම හේතුවෙන් එමගින් ලැබූ ආදායම සැලකිය යුතු ලෙස වර්ධනය විය.

ඉන්ධන ආනයනය සඳහා වූ වියදම ඉහළ යාම හේතුවෙන් 2013 ජුනි මාසයේ දී ආනයන වියදමෙහි සැලකිය යුතු වර්ධනයක් වාර්තා කරන ලදී. 2013 ජුනි මාසයේ දී ආනයනය කරන ලද බොරතෙල් බැරලයක සාමාන්‍ය මිල පසුගිය වසරට සාපේක්ෂව එ.ජ. ඩොලර් 105.25 ක් දක්වා සියයට 9.0 කින් වර්ධනය වූ අතර බොරතෙල් ආනයනය ඉහළයාම නිසා ඉන්ධන ආනයන පරිමාව ද 2013 ජුනි මාසයේ දී සැලකිය යුතු ලෙස වැඩි විය. කෙසේ වුවද, සමුච්චිත අගයන් සැලකූ විට 2013 පළමු භාගයේ දී ඉන්ධන ආනයනය සඳහා වූ වියදම පෙර වසරේ එම කාලපරිච්ඡේදයට සාපේක්ෂව අඩු විය. මේ අතර, 2013 ජුනි මාසයේ දී ඉන්ධන නොවන ආනයන වියදම එ.ජ.ඩොලර් මිලියන 1,054 ක් දක්වා සියයට 3.5 ක මධ්‍යස්ථ අගයකින් වර්ධනය විය. 2012 අග භාගයේ සිට අඛණ්ඩව පහළ ගිය පොහොර සඳහා වූ ආනයන වියදම 2013 ජුනි මාසයේ දී වෙළෙඳපොළ ඉල්ලුම සපුරාලීම සඳහා පොහොර ආනයන පරිමාව ඉහළයාම හේතුවෙන් සැලකිය යුතු මට්ටමකින් ඉහළ ගියේය. පාරිභෝගික භාණ්ඩ යටතේ වර්ග කර ඇති රථවාහන ආනයන 2013 ජුනි මාසයේ දී ආනයන වියදමෙහි වර්ධනයට සැලකිය යුතු දායකත්වයක් ලබා දුන් අනෙකුත් ආනයනික භාණ්ඩයන් අතර විය. රථවාහන ආනයන වියදම ඉහළයාම සඳහා ප්‍රධාන වශයෙන් ජපන් යෙන් ඇතුළු විදේශීය ව්‍යවහාර මුදල් කිහිපයකට එරෙහිව ශ්‍රී ලංකා රුපියල මෑත කාලයේ දී අතිප්‍රමාණය වීම හේතු විය. මේ අතර, මුළු ආනයන වියදමෙන් සියයට 10 කටත් වඩා වැඩිවන අන්තර් භාණ්ඩ යටතේ වර්ග කර ඇති රෙදිපිළි හා උපාංග ආනයන වියදම 2013 ජුනි මාසයේ දී අඩු වූ අතර එය ඉහත සඳහන් කළ භාණ්ඩ හේතුවෙන් ආනයන වියදමේ සිදු වූ වැඩිවීම තරමක් දුරට අඩු කිරීම සඳහා හේතු විය.



ගෙවුම් තුලනයේ සේවා ගිණුම යටතේ වන සංචාරක ඉපැයීම්

සංචාරක ඉපැයීම් තවදුරටත් ප්‍රශංසනීය වර්ධනයක් වාර්තා කළේය. සංචාරක ඉපැයීම් 2012 ජුනි මාසයේ දී එ.ජ.ඩොලර් මිලියන 63 කින් වර්ධනය වූ අතර එය 2013 ජුනි මාසයේ දී එ.ජ.ඩොලර් මිලියන 81 ක් දක්වා සියයට 29 කින් වර්ධනය විය. 2012 වසරේ පළමු භාගය තුළ වාර්තා වූ එ.ජ. ඩොලර් මිලියන 459.9 සමග සැසඳීමේ දී, 2013 වසරේ පළමු භාගය තුළ මුළු සංචාරක ඉපැයීම් එ.ජ.ඩොලර් මිලියන 565.3 ක් දක්වා සියයට 22.9 කින් වර්ධනය විය. සංචාරක ඉපැයීම් සැලකිය යුතු මට්ටමකින් වර්ධනය වීමට හේතු වූයේ පෙර වසර හා සැසඳීමේ දී මේ දක්වා සංචාරක පැමිණීම් අඛණ්ඩව වැඩි වීමයි. 2013 ජුනි මස දී සංචාරක පැමිණීම් පසුගිය වසරේ අනුරූප කාලපරිච්ඡේදය හා සැසඳීමේ දී 73,628 ක් දක්වා සියයට 12.8 කින් වර්ධනය වූ අතර, එමගින් වසරේ පළමු භාගය තුළ දී ශ්‍රී ලංකාවට පැමිණි මුළු සංචාරකයින් සංඛ්‍යාව 512,281 ක් දක්වා වැඩි විය. ඒ අනුව, පසුගිය වසරේ අනුරූප කාලපරිච්ඡේදය සමග සැසඳීමේ දී 2013 වසරේ පළමු භාගයේ දී මුළු සංචාරක පැමිණීම් සියයට 13.1 කින් වර්ධනය විය.

ගෙවුම් තුලනයේ ජංගම සංක්‍රාම

2012 ජුනි මාසයේ දී වාර්තා වූ එ.ජ. ඩොලර් මිලියන 452.3 සමග සැසඳීමේ දී 2013 ජුනි මාසයේ දී විදේශ සේවා නියුක්තිකයන්ගේ

ප්‍රේෂණ එ.ජ.ඩොලර් මිලියන 557.6 ක් දක්වා සියයට 23.3 කින් ඉහළ ගියේය. ඒ අනුව, 2012 පළමු භාගය සමග සැසඳීමේ දී විදේශ සේවා නියුක්තිකයන්ගේ ප්‍රේෂණ 2013 වසරේ පළමු භාගය තුළ දී එ.ජ. ඩොලර් මිලියන 3,207.7 ක් දක්වා සියයට 9.0 කින් වර්ධනය විය.

ගෙවුම් තුලනයේ මූල්‍ය ගිණුම

2013 වසරේ පළමු භාගය තුළ දී විදේශ ආයෝජන ලැබීම් ප්‍රවාහ ඉහළයාම හේතුවෙන් ගෙවුම් තුලනයේ මූල්‍ය ගිණුම ශක්තිමත් විය. 2012 වසරේ පළමු භාගය තුළදී ලද එ.ජ. ඩොලර් මිලියන 451 සමග සැසඳීමේ දී 2013 වසරේ පළමු භාගය තුළ දී විදේශීය සෘජු ආයෝජන එ.ජ. ඩොලර් මිලියන 540 ක් දක්වා සියයට 20 කින් වර්ධනය විය. 2012 වසරේ ජුනි මාසයේ දී එ.ජ.ඩොලර් මිලියන 4.7 ක් වූ කොළඹ කොටස් වෙළෙඳපොළෙහි විදේශ ආයෝජකයන්ගේ ශුද්ධ විදේශ ලැබීම් 2013 ජුනි මාසයේ දී එ.ජ. ඩොලර් මිලියන 12.1 ක් ලෙස වාර්තා විය. ඒ අනුව 2013 පළමු භාගය තුළදී කොළඹ කොටස් වෙළෙඳපොළෙහි මුළු ශුද්ධ විදේශ ලැබීම් එ.ජ. ඩොලර් මිලියන 120.2 ක් විය. රාජ්‍ය සුරැකුම්පත් වෙත ශුද්ධ ලැබීම් ලෙස 2012 වසරේ පළමු භාගයේ දී වාර්තා වූ එ.ජ. ඩොලර් මිලියන 441.3 සමග සැසඳීමේ දී 2013 වසරේ පළමු භාගයේ දී ශුද්ධ ලැබීම් ප්‍රමාණය එ.ජ. ඩොලර් මිලියන 664.4 ක් දක්වා සියයට 50.6 කින් ඉහළ ගියේය. මේ අතර, 2012 වසරේ පළමු භාගය තුළ දී රජය ලබාගත් දිගුකාලීන ණය ප්‍රමාණය වූ එ.ජ. ඩොලර් මිලියන 1,086.7 සමග සැසඳීමේ දී 2013 පළමු භාගය තුළ දී රජය ලබාගත් දිගුකාලීන ණය එ.ජ. ඩොලර් මිලියන 918.9 ක් ලෙස අඩු අගයක් වාර්තා කළේය. මේ අතර, 2013 පළමු භාගය තුළ දී වාණිජ බැංකු වෙත ලැබුණු මුළු විදේශ ලැබීම් ප්‍රමාණය එ.ජ. ඩොලර් මිලියන 664 ක් විය.

ජාත්‍යන්තර සංචිත

2013 වසරේ ජුනි මාසය අග වනවිට, ශ්‍රී ලංකාවේ දළ නිල සංචිත ප්‍රමාණය එ.ජ. ඩොලර් බිලියන 6.3 ක් වූ අතර, වාණිජ බැංකුවල විදේශීය වත්කම් ද ඇතුළත් මුළු විදේශීය සංචිත ප්‍රමාණය එ.ජ. ඩොලර් බිලියන 7.6 ක් විය. විදේශීය සංචිත ප්‍රමාණය ආනයනික මාස වශයෙන් සැලකූ විට, දළ නිල සංචිත සහ මුළු විදේශීය සංචිත ප්‍රමාණය පිළිවෙලින් ආනයනික මාස 4.1 කට සහ 4.9 කට සමාන විය. ඒ අනුව, ජාත්‍යන්තර මූල්‍ය අරමුදලේ සම්පස්ථ ණය පහසුකම සඳහා වූ ණය ආපසු ගෙවීම්, විදේශ ණය සේවාකරණ ගෙවීම් සහ වටිනාකම තක්සේරු කිරීමේ දී ඇතිවන වෙනස්වීම් හමුවේ වුවද 2013 පළමු මාස හය තුළ දී ශ්‍රී ලංකාවේ දළ නිල සංචිත සතුටුදායක මට්ටමක පැවතුණි.

විනිමය අනුපාතිකයේ හැසිරීම

අනෙකුත් විදේශ ව්‍යවහාර මුදල්වල හැසිරීම මත පදනම්ව ශ්‍රී ලංකා රුපියල ප්‍රධාන මුදල් වර්ග කිහිපයකට එරෙහිව වසර තුළ දී මේ දක්වා අධිප්‍රමාණය විය. 2013 අගෝස්තු මස 22 දින වනවිට රුපියල ජපන් යෙන්වලට එරෙහිව සියයට 10.3 කින් ද, ඉන්දියානු රුපියලට එරෙහිව සියයට 13.2 කින් ද, ඕස්ට්‍රේලියානු ඩොලරයට එරෙහිව සියයට 11.8 කින් ද, අධිප්‍රමාණය වූ අතර, ස්ටර්ලින් පවුමට එරෙහිව ස්ථාවරව පැවතුණි. කෙසේ නමුත්, 2012 වසරේ මුල් භාගයේ දී හඳුන්වා දුන් ප්‍රතිපත්තිමය වෙනස්වීම් තුළින් ඇති වූ ක්ෂණික අතිප්‍රමාණයෙන් පසුව එ.ජ. ඩොලරයට එරෙහිව ක්‍රමිකව ස්ථාවර මට්ටමකට පැමිණි රුපියල, එ.ජ. ඩොලරය ජාත්‍යන්තර වෙළෙඳපොළේ ශක්තිමත් වීම හේතුවෙන්, මෑත සති කිහිපයේ දී තරමක අවප්‍රමාණය වීමක් පෙන්නුම් කළ අතර, එහි ප්‍රතිපලයක් ලෙස 2013 අගෝස්තු 22 දින වනවිට රුපියල එ.ජ. ඩොලරයට එරෙහිව සියයට 3.5 කින් අවප්‍රමාණය විය.

සංඛ්‍යා සටහන 1. විදේශ අංශයේ ක්‍රියාකාරීත්වයෙහි සාරාංශයක් - ජුනි 2013 ^(අ)

	2012 ජුනි (එ.ජ.ඩො. මිලියන)	2013 ජුනි (එ.ජ.ඩො. මිලියන)	ජුනි වර්ධනය (සියයට)	2012 ජන: සිට ජුනි (එ.ජ.ඩො. මිලියන)	2013 ජන: සිට ජුනි (එ.ජ.ඩො. මිලියන)	ජන: සිට ජුනි වර්ධනය (සියයට)
අපනයන	755.8	807.4	6.8	4,879.7	4,661.0	-4.5
මෙයින්:						
කෘෂිකාර්මික	178.2	192.6	8.1	1,143.3	1,117.3	-2.3
මෙයින්: තේ	101.4	116.0	14.5	682.0	684.2	0.3
කාර්මික	574.5	610.8	6.3	3,702.3	3,526.5	-4.7
මෙයින්: රෙදිපිළි හා ඇඟළුම්	310.6	356.9	14.9	1,982.3	2,000.8	0.9
රබර් නිෂ්පාදිත	64.0	69.0	7.7	433.5	397.1	-8.4
ආහාර පාන හා දුම්කොළ	19.8	17.2	-13.0	139.2	103.5	-25.6
බනිත ද්‍රව්‍ය	2.4	3.1	29.8	29.0	11.5	-60.4
ආනයන	1,419.0	1,636.5	15.3	9,783.7	9,217.6	-5.8
මෙයින්:						
පාරිභෝගික භාණ්ඩ	230.9	274.0	18.7	1,623.5	1,524.5	-6.1
මෙයින්: ආහාර හා පාන වර්ග	108.0	120.8	11.8	693.6	704.6	1.6
ආහාරමය නොවන- පාරිභෝගික භාණ්ඩ	122.9	153.3	24.7	929.9	819.9	-11.8
අන්තර් භාණ්ඩ	914.2	1,091.0	19.3	5,872.0	5,522.9	-5.9
මෙයින්: බනිත තෙල්	400.1	582.2	45.5	2,691.7	2,346.5	-12.8
රෙදිපිළි හා රෙදිපිළි උපාංග	192.8	156.9	-18.6	1,101.6	965.9	-12.3
ආයෝජන භාණ්ඩ	272.4	269.6	-1.0	2,272.3	2,163.3	-4.8
මෙයින්: යන්ත්‍ර සූත්‍ර හා උපකරණ	127.8	138.6	8.5	1,052.0	1,135.0	7.9
ප්‍රවාහන උපකරණ	53.2	37.7	-29.1	612.5	327.1	-46.6
ගොඩනැගිලි ද්‍රව්‍ය	91.1	92.9	2.0	605.7	698.2	15.3
වෙළෙඳ ශේෂය	-663.2	-829.1	25.0	-4,904.0	-4,556.5	-7.1
විදේශ සේවා නියුක්තිකයින්ගේ ප්‍රේෂණ	452.3	557.6	23.3	2,942.4	3,207.7	9.0
විදේශීය සාප්පු ආයෝජන				451.0	540.0	19.7
විවිධ ආයෝජන (ශුද්ධ)	4.7	12.1		186.5	120.2	
සංචාරක ඉපැයීම්	62.8	81.0	29.0	459.9	565.3	22.9
වාණිජ බැංකු වෙත ලැබීම් (ආ)					664.3	
රාජ්‍ය අංශයේ ලැබීම් (ඇ)	485.0	358.0	-26.2	2,299.2	2,747.2	19.5
එයින්: භාණ්ඩාගාර බිල්පත් සහ භාණ්ඩාගාර බැඳුම්කර	57.6	110.9	92.5	1,151.4	1,818.5	57.9
දිගුකාලීන ණය	386.0	245.7	-36.3	1,086.7	918.9	-15.4

(අ) තාවකාලික

(ආ) 2012 වසර තුළ දී වාණිජ බැංකු විසින් ලබාගත් දිගුකාලීන විදේශ ණය එ.ජ.ඩොලර් මිලියන 973 ක් විය.

(ඇ) රජය ලද ප්‍රාග්ධන සහ ජංගම සංක්‍රාම, භාණ්ඩාගාර බිල්පත් හා බැඳුම්කර විකිණීමෙන් ලද ලැබීම් සහ රජයට ලැබුණු දිගුකාලීන ණය යනාදිය රාජ්‍ය අංශයේ ලැබීම් තුළ ඇතුළත් වේ.

3. වාහන ආනයනය සඳහා වාණිජ බැංකු සමග විවෘත කරනු ලබන ණයවර ලිපි මත ආන්තික තැන්පතු අවශ්‍යතාවය

ශ්‍රී ලංකා මහ බැංකුවේ අවධානයට ලක්ව ඇති පරිදි, 2013 වර්ෂය තුළ වෙළෙඳ හවුල්කාර ආර්ථිකයන් බොහොමයක ව්‍යවහාර මුදලේ අගය ශ්‍රී ලංකා රුපියලට සාපේක්ෂව තියුණු ලෙස අවප්‍රමාණය වී ඇත. එහි ප්‍රතිඵලයක් ලෙස ඉදිරි කාලය තුළ ශ්‍රී ලංකාවේ රථවාහන ආනයන සීඝ්‍රයෙන් ඉහළ යාමේ අවදානමක් පවතී. මෙම තත්ත්වය අඛණ්ඩව පැවතීමට ඉඩ නොදිය යුතු බවත්, ඒ සඳහා නිසි ප්‍රතිචාර දැක්විය යුතු බවත් ශ්‍රී ලංකා මහ බැංකුවේ විශ්වාසයයි.

මෙම පසුබිම යටතේ මතු විය හැකි අවදානම් තත්ත්වයන්ට මුහුණ දීම සඳහා මුදල් මණ්ඩලය විසින් 2013 අගෝස්තු මස 27 වැනි දින පැවති එහි රැස්වීමේදී බස් රථ, ගිලන් රථ, ලොරි සහ ට්‍රැක් රථ හැර අනෙකුත් මෝටර් රථ ආනයනය සඳහා වාණිජ බැංකු සමග ණයවර ලිපි විවෘත කිරීමේදී සියයට සියයක ආන්තික තැන්පතු අවශ්‍යතාවයක් පැනවීමට තීරණය කරන ලදී. ඒ

අනුව, වහාම ක්‍රියාත්මක වන පරිදි නම් කරන ලද රථවාහන කාණ්ඩ ආනයනය සඳහා ණයවර ලිපි විවෘත කළ හැකි වනුයේ සියයට සියයක අවම මුදල් ආන්තිකයක් පවතී නම් පමණි.

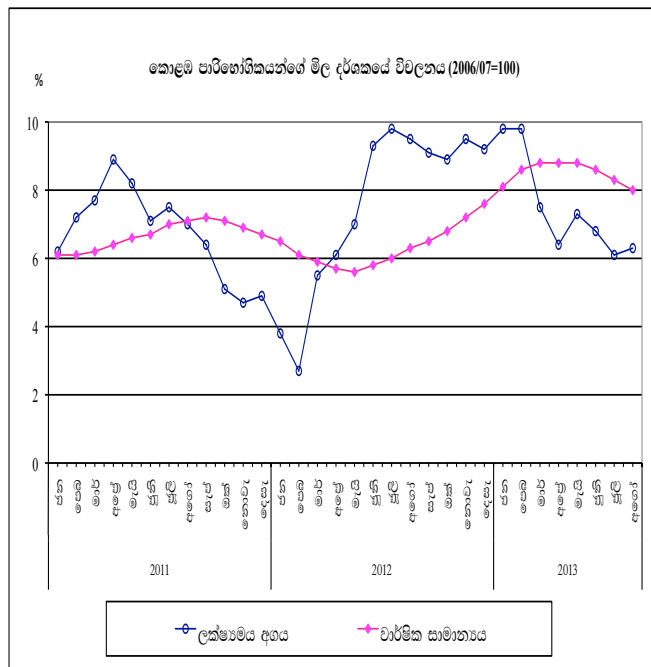
මෙම ආන්තිකය පැනවීම පිළිබඳව මාස 06 ක කාලපරිච්ඡේදයකට පසුව නැවත සලකා බැලීමට ද මුදල් මණ්ඩලය තීරණය කරන ලදී.

4. 2013 අගෝස්තු මාසයේ උද්ධමනය

ජනලේඛන හා සංඛ්‍යාලේඛන දෙපාර්තමේන්තුව විසින් ගණනය කරනු ලබන කොළඹ පාරිභෝගිකයන්ගේ මිල දර්ශකය (කො.පා.මි.ද.) (2006/2007=100) මගින් මනිනු ලබන උද්ධමනය, වාර්ෂික සාමාන්‍ය පදනම මත පූර්ව මාසයේ වාර්තා කළ සියයට 8.3 හි සිට 2013 අගෝස්තු මාසයේ දී සියයට 8.0 දක්වා පහළ වැටිණි. කෙසේ වුව ද, ලක්ෂ්‍යමය පදනම මත උද්ධමන අනුපාතිකය පූර්ව මාසයේ පැවති සියයට 6.1 හි සිට අගෝස්තු මාසයේ දී සියයට 6.3 දක්වා ඉහළ නැගිණි. 2012 අගෝස්තු මාසයේ පැවති පහළ පදනම මෙම ඉහළ යාම කෙරෙහි ප්‍රධාන වශයෙන් හේතු විය.

2013 අගෝස්තු මාසයේ ලක්ෂ්‍යමය පදනම මත මූලික උද්ධමනය පූර්ව මාසයේ වාර්තා කළ සියයට 3.1 හිම නොවෙනස්ව පැවති අතර, එය වාර්ෂික සාමාන්‍ය පදනම මත

අඛණ්ඩව අඩු වෙමින් 2013 ජූලි මාසයේ වාර්තා කළ සියයට 6.2 හි සිට 2013 අගෝස්තු මාසයේ දී සියයට 5.9 දක්වා පහළ ගියේය.



කො.පා.මි. දර්ශක අගය 2013 ජූලි මාසයේ පැවති 176.8 හි සිට 2013 අගෝස්තු මාසයේ දී 176.2 දක්වා නිරපේක්ෂ වශයෙන් අඩු වෙමින් පූර්ව මාසයට සාපේක්ෂව සියයට 0.3 කින් පහළ වැටිණි. ආහාර හා මධ්‍යසාර නොවන පාන වර්ග අයත් උප කාණ්ඩයේ මිල ගණන් සියයට 0.8 කින් පහළ යාම දර්ශකයේ මෙම මාසික පහළ වැටීම කෙරෙහි ප්‍රධාන වශයෙන් දායක විය. ආහාර කාණ්ඩය තුළ සියලුම සහල් වර්ග, බොහෝ එළවළු හා නැවුම් මත්ස්‍ය වර්ග, කරවල, බිත්තර, සහ රතු එෂුණු ආදියෙහි මිල ගණන් මෙම මාසය තුළ පහළ ගියේය. කෙසේ වුව ද, සමහර පළතුරු

වර්ග, ලොකු එෂුණු, දෙහි, අර්තාපල්, ළඳරු කිරිපිටි සහ සීනි ආදියෙහි මිල ගණන්වල ඉහළ යාමක් වාර්තා විය. ආහාර නොවන කාණ්ඩයේ, අධ්‍යාපන (සියයට 0.6 කින්); රෙදිපිළි හා පාවහන් (සියයට 0.1 කින්); සහ විවිධ භාණ්ඩ හා සේවා (සියයට 0.3 කින්) යන උප කාණ්ඩයන්හි මිල ගණන්වල ඉහළ යාම වාර්තා විය. මේ අතර, නිවාස, ජලය, විදුලිය, ගෑස් හා අනෙකුත් ඉන්ධන; ගෘහ උපකරණ හා දෛනික ගෘහ නඩත්තු; සෞඛ්‍ය; ප්‍රවාහන; සන්නිවේදන; සහ විනෝදාත්මක හා සංස්කෘතික යන උප කාණ්ඩයන්හි මිල ගණන් මෙම මාසය තුළ බොහෝ දුරට නොවෙනස්ව පැවතිණි.

5. කොළඹ පාරිභෝගිකයන්ගේ මිල දර්ශකය (කො.පා.මි.ද.)
2011, 2012 සහ 2013

2006/07=100

මාසය	දර්ශකය			මාසික වෙනස්වීම %			ලක්ෂ්‍යමය වෙනස්වීම %			වාර්ෂික සාමාන්‍යය වෙනස්වීම %		
	2011	2012	2013	2011	2012	2013	2011	2012	2013	2011	2012	2013
ජනවාරි	149.2	154.8	170.0	1.4	0.3	0.8	6.2	3.8	9.8	6.1	6.5	8.1
පෙබරවාරි	151.3	155.4	170.7	1.4	0.4	0.4	7.2	2.7	9.8	6.1	6.1	8.6
මාර්තු	150.6	158.8	170.8	-0.5	2.2	0.1	7.7	5.5	7.5	6.2	5.9	8.8
අප්‍රේල්	150.6	159.8	170.0	0.1	0.6	-0.5	8.9	6.1	6.4	6.4	5.7	8.8
මැයි	151.5	162.1	173.9	0.6	1.4	2.3	8.2	7.0	7.3	6.6	5.6	8.8
ජූනි	151.2	165.2	176.5	-0.2	1.9	1.5	7.1	9.3	6.8	6.7	5.8	8.6
ජූලි	151.7	166.7	176.8	0.4	0.9	0.2	7.5	9.8	6.1	7.0	6.0	8.3
අගෝස්තු	151.3	165.7	176.2	-0.3	-0.6	-0.3	7.0	9.5	6.3	7.1	6.3	8.0
සැප්තැම්බර්	151.7	165.5		0.3	-0.1		6.4	9.1		7.2	6.5	
ඔක්තෝබර්	151.5	165.0		-0.1	-0.3		5.1	8.9		7.1	6.8	
නොවැම්බර්	152.6	167.1		0.7	1.3		4.7	9.5		6.9	7.2	
දෙසැම්බර්	154.4	168.6		1.2	0.9		4.9	9.2		6.7	7.6	

මූලාශ්‍රය : ජනලේඛන හා සංඛ්‍යාලේඛන දෙපාර්තමේන්තුව