

මාසික විවරණිකාව

2012 අප්‍රේල්



ශ්‍රී ලංකා මහ බැංකුව

ශ්‍රී ලංකා මහ බැංකුව

විවරණිකාව

62 වැනි වෙළුම 04 වැනි කලාපය

2012 අප්‍රේල්

ශ්‍රී ලංකා මහ බැංකුවේ විවරණිකාව, මාණ්ඩලික සංස්කාරක කමිටුවක විධානයන් යටතේ ආර්ථික පර්යේෂණ දෙපාර්තමේන්තුව විසින් මාසිකව නිකුත් කරනු ලැබේ.

නිල වාර්තා හා පෞද්ගලික නම්වලින් පළ කෙරෙන ලිපි හැර, මෙහි පළවී ඇති අනෙකුත් අර්ථ කථනයන් සහ අදහස් සම්බන්ධයෙන් එම කමිටුව විසින් වගකීම දරනු ලැබේ. එසේ වුවද, මෙම අර්ථ කථනයන් සහ අදහස් ශ්‍රී ලංකා මහ බැංකුවේ මුදල් මණ්ඩලයේ අදහස් ලෙස පිළිගත යුතු නොවේ.

හිමිකම් ඇසුරුණු බව දක්වා ඇති අවස්ථාවන්හි දී හැර, මෙම විවරණිකාවෙහි පළවෙන ඕනෑම කරුණක් පූර්ව අනුමැතියක් නොලබා සම්පූර්ණයෙන් හෝ කොටස් වශයෙන් හෝ නැවත පළ කිරීමට හෝ පරිවර්තනය කිරීමට අවසර ඇත. එහෙත් එසේ නැවත පළ කිරීමේදී හෝ පරිවර්තනය කිරීමේ දී එම කරුණු ශ්‍රී ලංකා මහ බැංකුවෙන් සහ විවරණිකාවෙන් උපුටා ගත් බව සඳහන් කළයුතුය.

ISSN 1391 - 3654

පටුන

පිටුව

1 වන කොටස - මාසික සිදුවීම්	05
2 වන කොටස - පුවත්පත් නිවේදන - 2012 අප්‍රේල්			
1. ජාත්‍යන්තර මූල්‍ය අරමුදල සම්පස්ථ ණය පහසුකම යටතේ අටවන ණය වාරිකය වශයෙන් එ.ජ.ඩොලර් මිලියන 427 ක් මුදා හරියි	07
2. ශ්‍රී ලංකා මහ බැංකුවේ ප්‍රතිපත්ති විවරණය - 2012 අප්‍රේල්	07
3. 2012 අප්‍රේල් මාසයේ උද්ධමනය	09
4. කොළඹ පාරිභෝගිකයින්ගේ මිල දර්ශකය	10

1 වන කොටස

මාසික සිදුවීම්

2012 අප්‍රේල්

රාජ්‍ය මූල්‍ය අංශය

- ව්‍යාපාරයේ පරිමාණය සහ ආයෝජන ප්‍රමාණය අනුව කෘෂිකර්මය සහ කෘෂි සැකසීම්, සත්ව පාලනය හා සකස් කිරීම්, මාළු ඇල්ලීම හා මාළු සකස් කිරීම්, තොරතුරු තාක්ෂණය, ව්‍යාපාර හෝ දැනුම් ක්‍රියාදාමයන් බාහිරින් ලබා ගැනීම, සෞඛ්‍ය සේවා, අධ්‍යාපනය, රූපලාවන්‍ය කටයුතු, ශීත කාමර සහ ගබඩා, සංචාරක කර්මාන්තය, කලා කටයුතු ඇතුළු නිර්මාණශීලී කටයුතු, ක්‍රීඩා සහ ශරීර සුවතා මධ්‍යස්ථාන යන ඕනෑම ක්‍රියාකාරකමක නිරත වන නව ව්‍යවසායයන් සඳහා ද නිපැයුම් නිෂ්පාදන සඳහා දැනට ලබා දී තිබෙන ආදායම් බදු නිදහස් කිරීම් දීර්ඝ කරන ලදී.
- පවතින ව්‍යාපාරයක් පුළුල් කිරීම සඳහා 2015 මාර්තු මස 31 වන දිනට පෙර ආයෝජනය කරන්නේ නම් (රුපියල් මිලියන 50 ට අඩු නොවන) එම ආයෝජනය කළ මුදල එසේ ආයෝජනය කළ වර්ෂයේ සිට ආරම්භ වන වර්ෂ 4 ක කාලපරිච්ඡේදය තුළ එක් එක් තක්සේරු වර්ෂය සඳහා ආයෝජන මුදලින් සියයට 25 ක උපරිමයකට යටත්ව තක්සේරු වන ආදායමෙන් අඩු කිරීමට අවසර දෙන ලදී.
- සිමෙන්ති, යකඩ, ඖෂධ, රෙදිපිළි සහ කිරිපිටි යන නිෂ්පාදනයන් සඳහා සිදුකරනු ලබන නව ව්‍යාපාර ආයෝජනය සඳහා වසර 5 ක බදු විරාමයක් හා ඉක්බිතිව සහනදායී ආදායම් බදු අනුපාතයක් සහ පවත්නා ව්‍යාපාරයක් සඳහා වසර 5 ක සහනදායී ආදායම් බදු අනුපාතයක් සහ සුදුසුකම් ලබන ගෙවීම් සහනයන් ලබා දෙන ලදී.
- ව්‍යාපාරයක් විසින් පිරියත, යන්ත්‍රෝපකරණ හෝ උපකරණ ආනයනය මත එකතු කළ අගය මත බද්ද, තීරු බද්ද, සෙස් බද්ද සහ වරාය සහ ගුවන් තොටුපොළ සංවර්ධන බද්ද ව්‍යාපෘතිය ආරම්භ කරන කාල පරිච්ඡේදය තුළ අය නොකිරීමට අවසර දෙන ලදී.
- බදු නිදහස හිමි ආයෝජකයන්ට අදාළ වන බදු නීතින් ඇතුළත් විධිවිධානයන් සමසේ ක්‍රියාත්මක වීම තහවුරු කිරීම සඳහා වැඩි දියුණු කළ පාලක යාන්ත්‍රණයක් හඳුන්වා දෙන ලදී.
- ශ්‍රී ලංකා වරලත් කළමනාකරණ ගණකාධිකාරීන්ගේ ආයතනයේ සහ ළමා ආරක්ෂණ අධිකාරියේ ලාභ සහ ආදායම් (ලාභාංශ හා පොලී ආදායම් නොවන) ආදායම් බද්දෙන් නිදහස් කරන ලදී.
- ශ්‍රී ලංකාවෙන් පිටත රටකින් ලැබෙන රාජ්‍ය භාෂා බැංකුවක් හරහා ශ්‍රී ලංකාවට ප්‍රේෂණය කරන්නේ නම් එකී රාජ්‍ය භාෂා ඒකක භාර හෝ අන්‍යෝන්‍ය අරමුදලක ඒකක නිදහස් කර ගැනීමෙන් උද්ගතවන ලාභ සහ ආදායම්, ශ්‍රී ලංකාවේ පුද්ගලයෙකුට හෝ හවුල් ව්‍යාපාරයකට ණය දීමෙන් ශ්‍රී ලංකාවෙන් පිටත යම් පුද්ගලයෙකුට හෝ හවුල් ව්‍යාපාරයකට උපවිත වන පොලී, ක්‍රීඩාංගන, ක්‍රීඩාගාර හෝ ක්‍රීඩා සංකීර්ණ පරිපාලනයෙන් උද්ගත වන ලාභ හා ආදායම් සහ ශ්‍රී ලංකාවට ගෙන්වන ලද ශ්‍රී ලංකාවේ පුරවැසියකු නොවන ක්‍රීඩා පුහුණුකරුවෙකු එම සේවය සඳහා ලබන ලාභ සහ ආදායම, ආදායම් බද්දෙන් නිදහස් කරන ලදී.
- සංවර්ධන බැංකු කටයුතු සඳහා අලුතින් පිහිට වූ වාණිජ බැංකු ශාඛාවක ලාභ සහ ආදායම් සියයට 24 ක් වන ආදායම් බදු ආදායම් බදු අනුපාතයකට යටත් කරන ලදී.
- පර්යේෂණ හා වැඩි දියුණු කිරීමේ කටයුත්තක නිරත වීමෙන් ලබන ලාභ සහ ආදායම් මත බදු අනුප්‍රමාණය, සමාගමක් නොවන පුද්ගලයෙකු සම්බන්ධයෙන් සියයට 16 ක උපරිමයකටත් සමාගමක් සම්බන්ධයෙන් සියයට 20 කටත් අඩු කරන ලදී.
- ශ්‍රී ලාංකික වෙළෙඳ නාමයකින් අගය වැඩි කිරීමක් සහිතව පිරිසිදු ශ්‍රී ලංකා තේ (සිලෝන් ටී) අපනයන කිරීම සඳහා අපනයනකරුවෙකු සමඟ බද්ධ ව්‍යාපාරයක් ස්ථාපනය කර ඇති, තේ වවන්නකු හෝ තේ නිෂ්පාදකයකු එකී බද්ධ ව්‍යාපාරය සඳහා මිලදී ගත් තේ ප්‍රමාණයට ආරෝපණය කළ හැකි නිෂ්පාදන ආදායම් ප්‍රමාණය මත වන ආදායම් බදු සියයට 12 ක සහනදායී බදු අනුප්‍රමාණයකට යටත් කරන ලදී.
- දේශීය අත් යන්ත්‍ර රෙදි නිෂ්පාදනයේ නිරත පුද්ගලයකුගේ හෝ හවුල් ව්‍යාපාරයක ලාභ සහ ආදායම් මත වන උපරිම බදු අනු ප්‍රමාණය සියයට 12 කට අඩු කරන ලදී.
- සෞඛ්‍ය සේවාවලින් ලබන ලාභ සහ ආදායම් සඳහා උපරිම බදු අනු ප්‍රමාණය සියයට 12 කට අඩු කරන ලදී.
- තාක්ෂණයෙන් ඉහළ ඕනෑම පිරියත, යන්ත්‍ර හෝ උපකරණ අත්පත් කර ගැනීමේ පිරිවැය, සේවා නියුක්තිකයෙකු විසින් පාවිච්චි කරනු ලබන මෝටර් වාහනයක් සම්බන්ධයෙන් සේවා යෝජකයෙකු විසින් දරන වියදම, මොස්තර සංවර්ධනය, නිෂ්පාදන සංවර්ධනය සහ නව නිෂ්පාදන සොයා ගැනීම යන සේවා සැපයීම සම්බන්ධයෙන් දරන ප්‍රවාහන වියදම සහ යම් තැනැත්තෙකු විසින් ක්‍රීඩාංගන, ක්‍රීඩා මණ්ඩප හෝ ක්‍රීඩා සංකීර්ණ නඩත්තුව සඳහා දරන වියදම් ලාභ සහ ආදායම් නිශ්චය කිරීමේදී අඩු කරන ලදී.
- මැසීමට භාවිතා කරන නූල් සහ එළවළු කෙඳි ආශ්‍රිත නූල් හැර අනෙකුත් සියළු නූල් සියලු බදු වලින් නිදහස් කරන ලදී.
- ලාභ මත ආදායම් බද්දට යටත් වන ඕනෑම ව්‍යාපාරයක පිරිවැටුම ආර්ථික සේවා ගාස්තු වලින් නිදහස් කිරීම මගින් ආර්ථික සේවා ගාස්තු ගෙවීමේ බැඳියාව තවදුරටත් ලිහිල් කරන ලදී.
- දේශීයව නිෂ්පාදනය කළ මැටි උළු කැට සහ මැටි ආශ්‍රිත නිෂ්පාදන නිෂ්පාදකයා විසින්ම විකිණීම, ආර්ථික සේවා ගාස්තු වලින් නිදහස් කරන ලදී.
- ආර්ථික සේවා ගාස්තු සඳහා බදු බැඳියාවෙන් නිදහස් සීමාව කාර්තුවකට රුපියල් මිලියන 25 සිට රුපියල් මිලියන 50 දක්වා වැඩි කරන ලදී.

ජාත්‍යන්තර රබෝ බැංකුවෙන් ලද ණය

2012 අප්‍රේල් මස 05 වන දින ශ්‍රී ලංකා රජය සහ ජාත්‍යන්තර රබෝ බැංකුව අතර ගිවිසුම් දෙකකට අත්සන් තබන ලදී. ඊට අදාළ තොරතුරු පහත පරිදි වේ.

(1) යුරෝ මිලියන 42.20 ක වූ ණය මුදල

හම්බන්තොට මහ රෝහල සංවර්ධනය කිරීමේ ව්‍යාපෘතිය මූල්‍යනය කිරීම සඳහා යුරෝ මිලියන 42.20 ක (ආසන්න වශයෙන් රුපියල් බිලියන 6.7 ක) ණය මුදල සඳහා ගිවිසුමකට අත්සන් තබන ලදී. මෙම ණය මුදල සඳහා සියයට 4.94 ක වාර්ෂික පොලියක් අදාළ වේ. වසර 2 1/2 ක සහන කාලයකට යටත්ව වසර 12 1/2 ක් තුළදී මෙම ණය මුදල ගෙවා අවසන් කළ යුතුය.

(2) යුරෝ මිලියන 35.72 ක් වූ ණය මුදල

නුවරඑළිය මහ රෝහල සංවර්ධනය කිරීමේ ව්‍යාපෘතිය මූල්‍යනය කිරීම සඳහා යුරෝ මිලියන 35.72 ක (ආසන්න වශයෙන් රුපියල් බිලියන 5.7 ක) ණය මුදලක් සඳහා ගිවිසුමකට අත්සන් තබන ලදී. මෙම ණය මුදල සඳහා සියයට 4.94 ක වාර්ෂික පොලියක් අදාළ වේ. වසර 2 1/2 ක සහන කාලයකට යටත්ව වසර 12 1/2 ක් තුළදී මෙම ණය මුදල ගෙවා අවසන් කළ යුතුය.

එක්සත් ජාතීන්ගේ ආහාර හා කෘෂිකර්ම සංවිධානයෙන් ලද ප්‍රදාන

කිලිනොච්චි සහ මුලතිව් ප්‍රදේශවල ඒකාබද්ධ ජල සැපයුම් සහ කෘෂිකාර්මික සංවර්ධන ව්‍යාපෘතිය මූල්‍යනය කිරීම සඳහා 2012 අප්‍රේල් මස 17 වැනි දින ශ්‍රී ලංකා රජය සහ එක්සත් ජාතීන්ගේ කෘෂිකර්ම සංවිධානය අතර යුරෝ මිලියන 3.33 ක (ආසන්න වශයෙන් රුපියල් මිලියන 544.1 ක) ප්‍රදානයක් සඳහා ගිවිසුමකට අත්සන් තබන ලදී.

2 වන කොටස
පුවත්පත් නිවේදන
2012 අප්‍රේල්

1. ජාත්‍යන්තර මූල්‍ය අරමුදල සමීපස්ථ ණය පහසුකම යටතේ අටවන ණය වාර්තය
වශයෙන් එ.ජ.ඩොලර් මිලියන 427 ක් මුද හරියි

ජාත්‍යන්තර මූල්‍ය අරමුදල (ජා.මු.අ.) විසින් සමීපස්ථ ණය පහසුකමට අදාළ හත්වන විමර්ශනය සාර්ථකව නිම කරමින් 2012 අප්‍රේල් මස 02 වැනි දින වි.ගැ.හි. මිලියන 275.6 (දළ වශයෙන් එ.ජ.ඩොලර් මිලියන 427) ක වටිනාකමින් යුත් අටවන වාර්තය මුදාහරින ලදී.

මෙම මුදාහරීමත් සමඟ 2009 ජූලි මාසයේ දී අනුමත වූ සමීපස්ථ ණය පහසුකම යටතේ ශ්‍රී ලංකාවට මේ වන විට ලැබී ඇති මුළු ණය ප්‍රමාණය වි.ගැ.හි. මිලියන 1,378 කි. (දළ වශයෙන් එ.ජ.ඩොලර් මිලියන 2,130 කි). මෙම ණය මුදාහරීම් මෙන්ම, විදේශ සේවා නියුක්තිකයින්ගේ ප්‍රේමණ ඉහළ යෑම, විවිධ යටිතල පහසුකම් සංවර්ධන ව්‍යාපෘති සඳහා ලැබුණු විදේශ මූල්‍ය ප්‍රවාහ සහ පෞද්ගලික අංශය වෙත වූ ලැබීම්, රටෙහි සංචිත ප්‍රමාණය සතුටුදායක මට්ටමක් දක්වා ඉහළ නැංවීම සඳහා ඉවහල් විය. ඒ අනුව වර්තමානයේ දී දළ නිල සංචිත (ආසියානු නිෂ්කාශන සංගමයේ ශේෂය රහිතව), එ.ජ.ඩොලර් බිලියන 6.1 ක මට්ටමේ පවතින අතර, එය ආනයනික මාස 3.6 කට සමාන වේ.

අටවන ණය වාර්තය මුදාහරීමත් සමඟ දැනට මෙම ණය පහසුකම යටතේ ලබාගත් නොපියවා ඇති ශේෂය ශ්‍රී ලංකාවට හිමි කොටසින් සියයට 300 ඉක්මවා යනු ඇති අතර, එම සියයට 300 ට වඩා වැඩි කොටස වන වි.ගැ.හි. මිලියන 138 ක පමණ ප්‍රමාණයකට දැනට පවතින පොලියට අමතරව සියයට 2 ක පොලියක් ගෙවිය යුතු වේ. සාපේක්ෂව ඉහළ පොලී අනුපාතිකයක් පැවතුන ද, වර්තමානයේ පවතින අවිනිශ්චිත ගෝලීය වාතාවරණය හමුවේ මෙම ණය වාර්තය ලබා ගැනීම වාසිදායක බැවින් එය ලබාගැනීමට ශ්‍රී ලංකාව තීරණය කර ඇත.

මේ හා සම්බන්ධ අභිප්‍රාය පළ කිරීමේ ලිපිය (LOI) සහ තාක්ෂණික අවබෝධතා ගිවිසුම (TMU) ශ්‍රී ලංකා මහ බැංකුවේ වෙබ් අඩවියේ (www.cbsl.gov.lk) පළකර ඇත.

2. මුදල් ප්‍රතිපත්ති විවරණය - 2012 අප්‍රේල්

2010 වසරේ සියයට 8 ක වර්ධනය ඉක්මවමින් කාර්මික හා සේවා අංශයන්හි ඉහළ ගිය දායකත්වයක් සහිතව, නිදහස ලැබීමෙන් පසුව ශ්‍රී ලංකා ආර්ථිකය ලැබූ ඉහළ වර්ධන වේගය 2011 දී සියයට 8.3 ක් ලෙස වාර්තා කෙරිණි. කාර්මික අංශයේ වර්ධනය අඩු මට්ටමක පැවතිය ද, දේශීය පාරිභෝගික මිල ගණන් සැලකිය යුතු ලෙස පහත දැමීමට එම වර්ධනය සමත් විය.

දේශීය බලශක්ති හා බස් ගාස්තුවල සිදුකරන ලද සංශෝධනයන්ගේ පූර්ණ බලපෑම හේතුවෙන් වාර්ෂික ලක්ෂ්‍යමය පදනම මත ආහාර නොවන උද්ධමනය 2012 මාර්තු මාසයේ දී ඉහළ ගිය ද, වාර්ෂික ලක්ෂ්‍යමය පදනම මත ආහාර උද්ධමනය අඛණ්ඩව තෙවන මසටත් ඍණ අගයක පැවතුණි. සමස්ත වශයෙන් කොළඹ පාරිභෝගික මිල දර්ශකයෙහි වාර්ෂික ලක්ෂ්‍යමය වෙනස 2012 පෙබරවාරි මාසයේ දී පසුගිය වසර 2 1/2 තුළ පැවති අඩුම අගය වූ සියයට 2.7 සිට සියයට 5.5 දක්වා ඉහළ නගින ලදී. එ.ජ.ඩොලරය හා රුපියල අතර විනිමය අනුපාතිකය තීරණය කිරීමේ දී වඩාත් නම්‍යශීලීත්වයක් ලබාදීමත් සමඟම අපේක්ෂිත පරිදි උච්චාවචනයන් පැවතිය ද දේශීය වෙළෙඳපොළ ස්ථායීවීමේ පැහැදිලි සලකුණු දක්නට ලැබේ. මේ අනුව, මාර්තු 21 වැනි දින වන විට එ.ජ.ඩොලරයට සාපේක්ෂව රුපියල් 130.41 දක්වා අවප්‍රමාණය වූ රුපියල, මාර්තු 21 සිට අප්‍රේල් 4 දක්වා රුපියල් 125.47 දක්වා සියයට 3.94 කින් අධිප්‍රමාණය විය.

මෙම ස්ථායීවීමට විදේශ විනිමය ලැබීම් ඉහළ යාම හේතු වූ අතර, මහ බැංකුව විසින් අනුගමනය කරන ලද විවක්ෂණශීලී ක්‍රියාමාර්ග මෙයට ඉවහල් විය. වසරේ පළමු මාස 3 තුළ දී ලද විදේශ විනිමය ලැබීම් තුළ එ.ජ.ඩොලර් මිලියන 400 වූ රජයේ සුරැකුම්පත් වෙත ලැබීම් හා එ.ජ.ඩොලර් මිලියන 164 ක් වූ කොළඹ කොටස් වෙළෙඳපොළ වෙත ලැබීම් ඇතුළත් වේ. ඉන්පසුව, එ.ජ.ඩොලර් මිලියන 427 ක් වූ ජාත්‍යන්තර මූල්‍ය අරමුදලේ සමීපස්ථ ණය පහසුකම යටතේ වන අටවන ණය වාර්තය ද 2012 අප්‍රේල් 2 දින ලැබුණි. මෙම ලැබීම් ඇතුළුව පෞද්ගලික අංශය හා රජය වෙත ලැබුණු අනෙකුත් ලැබීම් ද හේතුකොට ගෙන 2012 අප්‍රේල් 4 වන විට දළ නිල සංචිත (ආසියානු නිෂ්කාශන සංගමයේ ශේෂයන් රහිත) එ.ජ.ඩොලර් බිලියන 6.1 ක් දක්වා ඉහළ නගින ලද අතර, මෙය ආනයනික මාස 3.6 කට සමාන වේ.

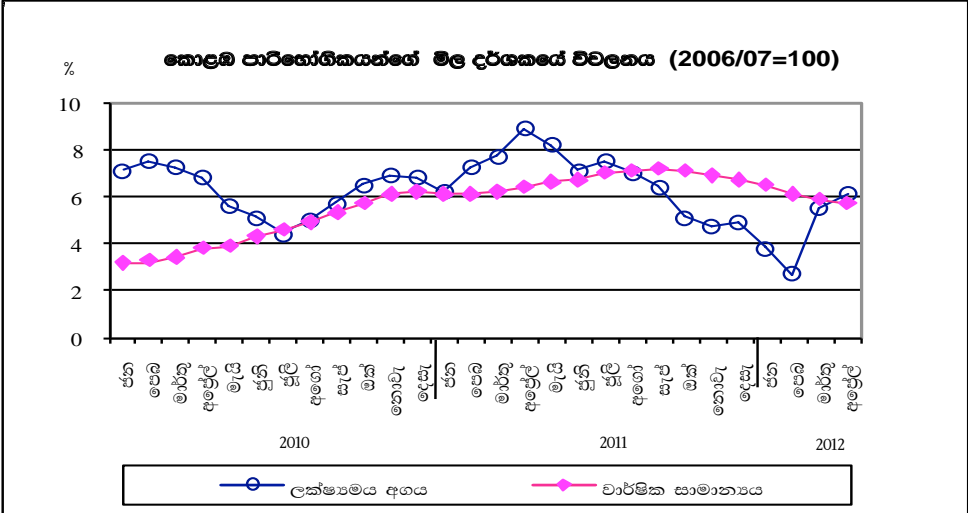
මේ අතර 2012 පෙබරවාරි මාසයේ දී පුළුල් මුදල් සැපයුම M_{2b} වාර්ෂික ලක්ෂ්‍යමය පදනම මත සියයට 21.9 කින් වැඩි විය. වසරේ පළමු මාස දෙක තුළ දී රජයට දුන් ශුද්ධ ණය රුපියල් බිලියන 136.3 ක ඉහළ අගයකින් වැඩි වූ අතර, පෞද්ගලික අංශයට දෙන ලද ණයෙහි ද වාර්ෂික ලක්ෂ්‍යමය පදනම මත සියයට 34.4 ක ඉහළ යාමක් (වසරේ පළමු මාස දෙක තුළ දී රුපියල් බිලියන 100 ක්) දක්නට විය. මෙම වැඩිවීම මුදල් සමස්තයන්ගේ අඛණ්ඩ වර්ධනයට හේතු වූ අතර මහ බැංකුව විසින් මෑතකාලීනව ගත් ප්‍රතිපත්තිමය ක්‍රියාමාර්ග හේතුවෙන් පුළුල් මුදල් සැපයුමෙහි වර්ධනය ඉදිරි කාලය තුළ දී පහත වැටෙනු ඇතැයි අපේක්ෂිතය. රජයේ අයවැය හිඟය පියවීමට බැංකු අංශය මත රඳාපැවතීම සැලකිය යුතු ලෙස අඩු කිරීම සඳහා දැන් පවත්නා රාජ්‍ය ආදායම් හිඟය නිවැරදි කිරීම සහ රජයේ වියදම් තවදුරටත් තාර්කිකරණය අත්‍යවශ්‍ය වේ. එමගින් 2012 පළමු කාර්තුවේ දක්නට ලැබුණු ප්‍රවණතාව යථා තත්ත්වයට පත්වනු ඇති අතර, මේ සම්බන්ධව රජය විසින් මෑතක දී ඇතැම් භාණ්ඩ මත රේගු බදු සහ සුරා බදු ඉහළ දැමීම රාජ්‍ය මූල්‍ය ඒකාග්‍රතා ක්‍රියාවලිය තවදුරටත් පවත්වාගැනීමට රජයේ කැපවීම පෙන්නුම් කරයි.

මේ අතර, මහ බැංකුව විසින් 2012 පෙබරවාරි මාසයේ සිය ප්‍රතිපත්ති පොලී අනුපාතික ඉහළ දැමීම මෙන්ම බලපත්‍රලාභී බැංකු විසින් ලබා දෙන ණයෙහි වර්ධනය සීමා කරන ලෙස නිකුත් කරන ලද විධානය මධ්‍යයේ වුවද, ණය වර්ධනය තවදුරටත් ඉහළ අගයක පවත්නා බවට සලකුණු ඇත. මේ හේතුවෙන් වසර අවසානය සඳහා වන ඉලක්කගත වර්ධනය වෙත ළඟාවීම සඳහා වසර තුළ දී සුමට ලෙස ණය වර්ධනය අඩු කිරීම සඳහාත්, උද්ධමන අපේක්ෂාවන් සීමා කිරීමටත් මහ බැංකුවේ ප්‍රතිපත්ති පොලී අනුපාතික තවදුරටත් සංශෝධනය විය යුතු බව මුදල් මණ්ඩලයේ මතය වේ. මේ අනුව 2012 අප්‍රේල් මස 5 ව්‍යාපාර කටයුතු අවසානයේ සිට බලපැවැත්වෙන පරිදි ප්‍රතිමිලදීගැනුම් අනුපාතික පදනම් අංක 25 කින් සියයට 7.75 දක්වා ද, ප්‍රතිවිකුණුම් අනුපාතික පදනම් අංක 75 කින් සියයට 9.75 දක්වා ද ඉහළ දැමීමට අප්‍රේල් 5 පැවති රැස්වීමේ දී මුදල් මණ්ඩලය තීරණය කරන ලදී.

මිලගට නියමිත මුදල් ප්‍රතිපත්තිය පිළිබඳ මාසික විවරණය 2012 මැයි මස 15 වැනි දින නිකුත් කිරීමට නියමිතය.

3. 2012 අප්‍රේල් මාසයේ දී උද්ධමනය

ජනලේඛන හා සංඛ්‍යාලේඛන දෙපාර්තමේන්තුව විසින් ගණනය කරනු ලබන කොළඹ පාරිභෝගිකයන්ගේ මිල දර්ශකය (කො.පා.මි.ද.) (2006/07=100) මගින් මනිනු ලබන උද්ධමනය, වාර්ෂික සාමාන්‍ය පදනම 2012 මාර්තු මාසයේ දී පැවති සියයට 5.9 හි සිට අප්‍රේල් මාසයේ දී සියයට 5.7 දක්වා පහළ වැටිණි. මේ අතර, ලක්ෂ්‍යමය උද්ධමනය පූර්ව මාසයේ පැවති සියයට 5.5 සිට අප්‍රේල් මාසයේ දී සියයට 6.1 දක්වා ඉහළ නැගිණි.



මෙහිදී ලක්ෂ්‍යමය උද්ධමනය අඛණ්ඩව අනුයාත 39 වැනි මාසයටත් තනි ඉලක්කමක මට්ටමෙහි පැවති බව විශේෂයෙන් සඳහන් කළ යුතුය. මේ අතර, 2012 අප්‍රේල් මාසයේ දී වාර්ෂික සාමාන්‍ය පදනම මත මූලික උද්ධමනය අනුයාත සත්වැනි මාසයටත් අඛණ්ඩව අඩු වෙමින් පූර්ව මාසයේ පැවති සියයට 6.5 හි සිට අප්‍රේල් මාසයේ දී සියයට 6.3 දක්වා පහළ වැටිණි. කෙසේ වුවද, ලක්ෂ්‍යමය පදනම මත මූලික උද්ධමනය 2012 මාර්තු මාසයේ පැවති සියයට 4.9 හි සිට අප්‍රේල් මාසයේ දී සියයට 5.2 දක්වා ඉහළ නැගිණි.

කො.පා.මි. දර්ශකය පූර්ව මාසයට වඩා සියයට 0.6 කින් ඉහළ නැගුණු අතර, එය නිරපේක්ෂ වශයෙන් මාර්තු මාසයේ පැවති 158.8 හි සිට අප්‍රේල් මාසයේ දී 159.8 දක්වා ඉහළ ගියේය. දර්ශකයෙහි මාසික ඉහළ

නැගීම කෙරෙහි ප්‍රධාන වශයෙන්ම ආහාර කාණ්ඩයේ මිල ගණන් සියයට 1.0 කින් ඉහළ යාම දායක විය. උත්සව සමයේ ඉල්ලුම ඉහළ යාම නිසා ආහාර උප දර්ශකයෙහි ඇතුළත් බොහෝ එළවළු වර්ග හා නැවුම් මත්ස්‍ය වර්ග, අර්තාපල්, ලොකු එෆුණු, බිත්තර, කරවල, පරිප්පු සහ සීනිවල මිල ගණන් වැඩි විය. තවද, ගෘහ භාණ්ඩ, ගෘහ උපකරණ හා දෛනික ගෘහ නඩත්තු (සියයට 1.5); විනෝදාත්මක හා සංස්කෘතික (සියයට 1.0); ප්‍රවාහන (සියයට 0.5); විවිධ භාණ්ඩ හා සේවා (සියයට 0.4); රෙදිපිළි හා පාවහන් (සියයට 0.1) සහ නිවාස, ජලය, විදුලිය, ගෑස් හා අනෙකුත් ඉන්ධන (සියයට 0.1) යන උප කාණ්ඩවල මිල ගණන් පූර්ව මාසය හා සැසඳීමේ දී ඉහළ නැගිණි. මේ අතර, සෞඛ්‍ය, සන්නිවේදන සහ අධ්‍යාපන යන උප කාණ්ඩයන්හි මිල ගණන් නොවෙනස්ව පැවතිණි.

04. කොළඹ පාරිභෝගිකයන්ගේ මිල දර්ශකය (කො.පා.මි.ද) 2010, 2011 සහ 2012

(2006/07= 100)

මාසය	දර්ශකය			මාසික වෙනස්වීම %			ලක්ෂ්‍යමය වෙනස්වීම %			වාර්ෂික සාමාන්‍ය වෙනස්වීම %		
	2010	2011	2012	2010	2011	2012	2010	2011	2012	2010	2011	2012
ජනවාරි	140.4	149.2	154.8	1.9	1.4	0.3	7.1	6.2	3.8	3.2	6.1	6.5
පෙබරවාරි	141.1	151.3	155.4	0.5	1.4	0.4	7.5	7.2	2.7	3.3	6.1	6.1
මාර්තු	139.8	150.6	158.8	-0.9	-0.5	2.2	7.2	7.7	5.5	3.4	6.2	5.9
අප්‍රේල්	138.4	150.6	159.8	-1.0	0.1	0.6	6.8	8.9	6.1	3.8	6.4	5.7
මැයි	140.1	151.5		1.2	0.6		5.6	8.2		3.9	6.6	
ජූනි	141.2	151.2		0.8	-0.2		5.1	7.1		4.3	6.7	
ජූලි	141.2	151.7		0.0	0.4		4.4	7.5		4.6	7.0	
අගෝස්තු	141.4	151.3		0.2	-0.3		5.0	7.0		4.9	7.1	
සැප්තැම්බර්	142.6	151.7		0.8	0.3		5.7	6.4		5.3	7.2	
ඔක්තෝබර්	144.1	151.5		1.1	-0.1		6.5	5.1		5.7	7.1	
නොවැම්බර්	145.7	152.6		1.1	0.7		6.9	4.7		6.1	6.9	
දෙසැම්බර්	147.2	154.4		1.1	1.2		6.8	4.9		6.2	6.7	

මූලාශ්‍රය : ජනලේඛන හා සංඛ්‍යාලේඛන දෙපාර්තමේන්තුව