

මාසික විවරණිකාව

2011 අප්‍රේල්



ශ්‍රී ලංකා මහ බැංකුව

ශ්‍රී ලංකා මහ බැංකුව

විවරණිකාව

61 වැනි වෙළුම 4 වැනි කලාපය

2011 අප්‍රේල්

ශ්‍රී ලංකා මහ බැංකුවේ විවරණිකාව, මාණ්ඩලික සංස්කාරක කමිටුවක විධානයන් යටතේ ආර්ථික පර්යේෂණ දෙපාර්තමේන්තුව විසින් මාසිකව නිකුත් කරනු ලැබේ.

නිල වාර්තා හා පෞද්ගලික නම්වලින් පළ කෙරෙන ලිපි හැර, මෙහි පළවී ඇති අනෙකුත් අර්ථ කථනයන් සහ අදහස් සම්බන්ධයෙන් එම කමිටුව විසින් වගකීම දරනු ලැබේ. එසේ වුවද, මෙම අර්ථ කථනයන් සහ අදහස් ශ්‍රී ලංකා මහ බැංකුවේ මුදල් මණ්ඩලයේ අදහස් ලෙස පිළිගත යුතු නොවේ.

හිමිකම් ඇසුරුණු බව දක්වා ඇති අවස්ථාවන්හි දී හැර, මෙම විවරණිකාවෙහි පළවෙන ඕනෑම කරුණක් පූර්ව අනුමැතියක් නොලබා සම්පූර්ණයෙන් හෝ කොටස් වශයෙන් හෝ නැවත පළ කිරීමට හෝ පරිවර්තනය කිරීමට අවසර ඇත. එහෙත් එසේ නැවත පළ කිරීමේදී හෝ පරිවර්තනය කිරීමේ දී එම කරුණු ශ්‍රී ලංකා මහ බැංකුවෙන් සහ විවරණිකාවෙන් උපුටා ගත් බව සඳහන් කළයුතුයි.

ISSN 1391 - 3654

පටුන

පිටුව

| | | | |
|--|-------|-------|----|
| 1 වන කොටස - මාසික සිදුවීම් | | | 05 |
| 2 වන කොටස - පුවත්පත් නිවේදන - 2011 අප්‍රේල් | | | 07 |
| 1. 2011 මාර්තු මාසයේ දී කොළඹ පාරිභෝගිකයන්ගේ මිල දර්ශකය පහළ වැටුණු අතර, ලක්ෂ්‍යමය පදනමෙන් ඉහළ අගයක් වාර්තා කෙරිණි | | | 07 |
| 2. මුදල් ප්‍රතිපත්ති ප්‍රකාශය - 2011 අප්‍රේල් | | | 08 |
| 3. ශ්‍රී ලංකාව තුළ ව්‍යාපාර පවත්වාගෙන යාම සඳහා පියවරෙන් පියවරට අවශ්‍ය වන මාර්ගෝපදේශනය | | | 09 |
| 4. 2011 පෙබරවාරි මාසයේ විදේශ වෙළෙඳාමේ ක්‍රියාකාරීත්වය | | | 09 |
| 5. කොළඹ පාරිභෝගිකයන්ගේ මිල දර්ශකය (කො.පා.මි.ද.) | | | 11 |

1 වන කොටස මාසික සිදුවීම් 2011 අප්‍රේල්

රාජ්‍ය මූල්‍ය අංශය

- පුද්ගල ආදායම් බද්ද ගණනය කිරීමේදී බදු නිදහස් දීමනාව රුපියල් 300,000 සිට රුපියල් 500,000 දක්වා වැඩි කරන ලදී.
- ඒක පුද්ගල ආදායම් බද්ද සඳහා බලපවත්නා ආදායම් ස්ථරයන් පහත පරිදි සංශෝධනය කරන ලදී.

| | |
|--|------------|
| පළමු රු. 500,000 (බදු අයකළ හැකි ආදායමෙන්)- | සියයට 4 |
| ඊළඟ රු. 500,000 | - සියයට 8 |
| ඊළඟ රු. 500,000 | - සියයට 12 |
| ඊළඟ රු. 500,000 | - සියයට 16 |
| ඊළඟ රු.1,000,000 | - සියයට 20 |
| ශේෂය | - සියයට 24 |
- උපයන විට ගෙවීම් බද්ද ගණනය කිරීම සඳහා බදු නිදහස් දීමනාව රුපියල් 500,000 සිට රුපියල් 600,000 දක්වා වැඩි කරන ලදී.
- රාජ්‍ය අංශයේ සේවකයින් සඳහා උපයන විට ගෙවීම් බද්ද හඳුන්වා දෙන ලදී.
- සේවා නියුක්තියෙන් ලැබෙන ආදායම එකම ආදායම වන අවස්ථාවන්හිදී සේවා නියුක්තියෙන් ලැබෙන ආදායමෙන් (රජයේ සහ පෞද්ගලික අංශයේ සේවකයන්ගේ) අයකර ගන්නා ලද උපයන විට ගෙවීම් බද්ද, අවසාන ආදායම් බද්ද ලෙස සලකන ලදී.
- දැනට ජ්‍යෙෂ්ඨ පුරවැසියන් සඳහා බලපැවැත්වෙන රාජ්‍ය බැංකුවල ඇති තැන්පතු වල පොලී ආදායම සඳහා රඳවා ගැනීමේ බද්දෙන් නිදහස් සීමාව රුපියල් 200,000 සිට රුපියල් 500,000 දක්වා වැඩි කරන ලදී.
- තනි පුද්ගලයන් හා පුණ්‍ය ආයතනවලට ස්ව-විධාන කාර්යයන්හිදී රඳවා ගැනීමේ බද්ද සඳහා බලපැවැත්වෙන තක්සේරු ආදායමේ පළමු මට්ටම රුපියල් 300,000 සිට රුපියල් 500,000 දක්වා වැඩි කරන ලදී.
- ස්ව-විධාන කාර්යයන්හිදී රඳවා ගැනීමේ බද්ද සඳහා බලපැවැත්වෙන තක්සේරු ආදායමේ දෙවන මට්ටම (දැනට සහනශීලී සියයට 2.5 ක බලපැවැත්වෙන) රුපියල් මිලියන 1 සිට රුපියල් මිලියන 1.5 දක්වා වැඩි කරන ලදී.
- සාංගමික ණය සුරැකුම්පත් මත රඳවා ගැනීමේ බද්ද රජයේ සුරැකුම්පත් මත රඳවා ගැනීමේ බද්ද හා සම මට්ටමේ සලකන ලදී.
- නිශ්චිත ගාස්තු මත රඳවා ගැනීමේ බද්ද ඉවත් කරන ලදී.
- සමාගම් නොවන තැනැත්තන් සඳහා රඳවා ගැනීමේ බදු අනුපාතය සියයට 8 දක්වා අඩු කරන ලදී.
- සමාගම් හෝ රාජ්‍ය නොවන සංවිධාන සම්බන්ධයෙන් පවත්නා සියයට 30, 33 1/3 හෝ 35 සංස්ථාපිත ආදායම් බදු අනුපාත මත්පැන් හෝ දුම්කොළ නිෂ්පාදනය කිරීමේ හෝ ආනයනය කිරීමේ නිරත වන සමාගම් හැර අනෙකුත් සමාගම් වලට සියයට 28 දක්වා අඩුකරන ලදී.

- මත්පැන් හෝ දුම්කොළ නිෂ්පාදන හෝ ආනයනය කිරීමේ නිරතවන තැනැත්තන් සඳහා අදාල වන සංස්ථාපිත ආදායම් බද්ද සියයට 40 දක්වා වැඩි කරන ලදී.
- සියයට 15 ක්ව පවත්නා සහනදායී සංස්ථාපිත ආදායම් බද්ද සියයට 12 දක්වා අඩු කරන ලදී.
- දේශීය එකතු කළ අගය සියයට 65 ක් ඉක්මවන සහ ශ්‍රී ලංකා සන්නම් නාමයක් සහිත පේටන්ට් හිමිකම ශ්‍රී ලංකාවේ පවතින යම් භාණ්ඩයක් නිෂ්පාදනය කිරීමේ ව්‍යවසායයක නිරත වන යම් තැනැත්තෙකු සඳහා බලපාන උපරිම සංස්ථාපිත ආදායම් බද්ද සියයට 10කට සීමා කරන ලදී.
- සමාජශාලා සහ සමිති, ගබඩා පහසුකම් ලබාදෙන හෝ පවත්වාගෙන යන ආයතන, දේශීය වශයෙන් මෘදුකාංග සංවර්ධනය කරන හෝ ශ්‍රම සැපයුම් කරන යම් ආයතන සඳහා බලපවත්නා සංස්ථාපිත ආදායම් බද්ද සියයට 10 දක්වා අඩු කරන ලදී.
- අවදානම් ප්‍රාග්ධන සමාගම්, බනිජ් තෙල් ගවේෂණ සමාගම්, විනෝද කටයුතු සිදුකරන්නන් හෝ කලා ශිල්පීන් සඳහා අදාල සංස්ථාපිත ආදායම් බද්ද සියයට 12 දක්වා අඩුකරන ලදී.
- හවුල් ව්‍යාපාරයක බෙදීයන ලාභය මත බලපැවැත්වෙන සංස්ථාපිත ආදායම් බද්ද සියයට 10 සිට සියයට 8 දක්වා අඩුකරන ලදී.
- දේශීය ආදායම් පනතේ 16 වන වගන්තියේ සඳහන් යම් කෘෂිකාර්මික ව්‍යවසායක ලාභ සහ ආදායම් සඳහා බලපාන උපරිම සංස්ථාපිත ආදායම් බද්ද සියයට 10 කට සීමා කරන ලදී.
- මාළු ඇල්ලීම්, කෘෂිකාර්මික බීජ හෝ වගා කිරීමට ගන්නා ද්‍රව්‍ය, වගා කිරීම සහ මූලික සකස් කිරීම යන ක්ෂේත්‍රයන් තක්සේරු වර්ෂයේ සිට වසර 5 ක් දක්වා සංස්ථාපිත ආදායම් බද්දෙන් නිදහස් කරන ලදී.
- කළමනාකරණය, මූල්‍ය, සැපයුම් දාම සහ මිල සටහන් කිරීම වැනි ක්‍රියාවන් සඳහා ශ්‍රී ලංකාවේ ප්‍රධාන කාර්යාල පවත්වාගෙන යන විදේශීය ගැණුම්කරුවන් සඳහා රෙදිපිළි, සම් ආශ්‍රිත නිෂ්පාදන, පාවහන් සහ මළු නිෂ්පාදනය කරන ආයතන කරනු ලබන සැපයුම් මගින් උපයන විදේශ විනිමය සංස්ථාපිත ආදායම් බද්දෙන් නිදහස් කරන ලදී.
- සී/ස ශ්‍රී ලංකන් ගුවන් සේවා සමාගම සහ සී/ස මිහින් ලංකා (පෞද්ගලික) ගුවන් සමාගම සියළුම ප්‍රභවයන්ගෙන් ලබන ආදායම් සම්බන්ධයෙන් වසර 10 ක් දක්වා ආදායම් බද්දෙන් නිදහස් කරන ලද අතර, මෙම ආයතනයන් වාර්ෂිකව ලබන දළ ලාභයෙන් සියයට 25 ක් වන ලාභාංශයක් රජයට ගෙවිය යුතු වේ.
- ලංකා විදුලිබල මණ්ඩලය, ජාතික ජල සම්පාදන හා ජලාප්‍රවාහන මණ්ඩලය, ලංකා බනිජ් තෙල් නීතිගත සංස්ථාව සහ ශ්‍රී ලංකා වරාය අධිකාරිය යන ආයතනයන් සියළුම ප්‍රභවයන්ගෙන් ලබන

ආදායම් වසර 5 ක් දක්වා ආදායම් බද්දෙන් නිදහස් කරන ලද අතර, මෙම ආයතනයන් වාර්ෂික දළ ලාභයෙන් සියයට 25 ක් වන ලාභාංශයක් රජයට ගෙවිය යුතු වේ.

- ආර්ථික සේවා ගාස්තු පනතේ නිර්වචනය කර ඇති බෙදාහරින්නන්, ලොතරැයි නියෝජිතයන්, ඒකකභාර හෝ අන්‍යෝන්‍ය අරමුදල්, සියළුම ගුවන් සමාගම් සහ නැව් සමාගම්වල පිරිවැටුම ආර්ථික සේවා ගාස්තුවෙන් නිදහස් කරන ලදී.
- දැනට පවත්නා කාර්තුකට රුපියල් මිලියන 7.5 ක් වූ ආර්ථික සේවා ගාස්තු බද්දට යටත් නොවන සීමාව රුපියල් මිලියන 25 දක්වා වැඩි කරන ලදී.
- කාර්තුමය පදනම මත ආර්ථික සේවා ගාස්තු බදු ගෙවීමට යටත්ව දැනට පවතින කාර්තුමය පදනම මත ආර්ථික සේවා ගාස්තු සඳහා වාර්තා සැපයීම, වාර්ෂික පදනම මත වාර්තා සැකසීමට වෙනස් කරන ලදී.
- කාණ්ඩ පහක ආර්ථික සේවා ගාස්තු ව්‍යුහය (සියයට 0.05, 0.1, 0.25, 0.5 සහ 1) කාණ්ඩ හතරක ව්‍යුහයක් (සියයට 0.1, 0.25, 0.5 සහ 1) බවට සරල කරන ලදී.
- හර බද්ද ඉවත් කරන ලදී.

- ආදායම් බදු මත බලපැවැත්වූ සමාජ වගකීම් බද්ද ඉවත් කරන ලදී.
- රටේ ආර්ථික සංවර්ධන අවශ්‍යතාව සලකා මුදල් අමාත්‍යවරයා විසින් කලින්කලට ගැසට් පත්‍රයේ පළකරනු ලබන නියෝගයක් මගින් නිශ්චිත වශයෙන් දක්වනු ලබන ක්‍රියාකාරකම් සඳහා එ.ජ.ඩොලර් මිලියන 3 කට නොඅඩු සමාගමක් හෝ ඊට සමාන රුපියල් වලින් සමාගමක් විසින් ආයෝජන නව ක්‍රියාකාරකම් සඳහා වසර 7 ක බදු විරාමයක් ලබා දෙන ලදී.
- දේශීයව ලබා ගන්නා ලද වී වලින් කෙරෙන සහල් නිෂ්පාදන විකුණුම් පිරිවැටුම මත වූද සියයට 1.5 ක ජාතිය ගොඩ නැගීමේ සහනදායී බදු අනුපාතය ඉවත් කරන ලදී.
- රුපියල් මිලියන 50 ට නොඅඩු ආයෝජනයන් සිදු කරන ව්‍යවසායයන්ගේ ලාභ සහ ආදායම් වසර 3 ක් දක්වා ආදායම් බද්දෙන් නිදහස් කරන ලදී.
- එන්ජින් ධාරිතාවය 1600 CC ට වඩා අඩු හයිබ්‍රිඩ් වාහන, ත්‍රී රෝද රථ සහ පෙට්‍රල් මෝටර් රථ ආනයනය සඳහා වන නිෂ්පාදන බදු අනුපාතිකයන් වැඩි කරන ලදී.

2 වන කොටස

පුවත්පත් නිවේදන

2011 අප්‍රේල්

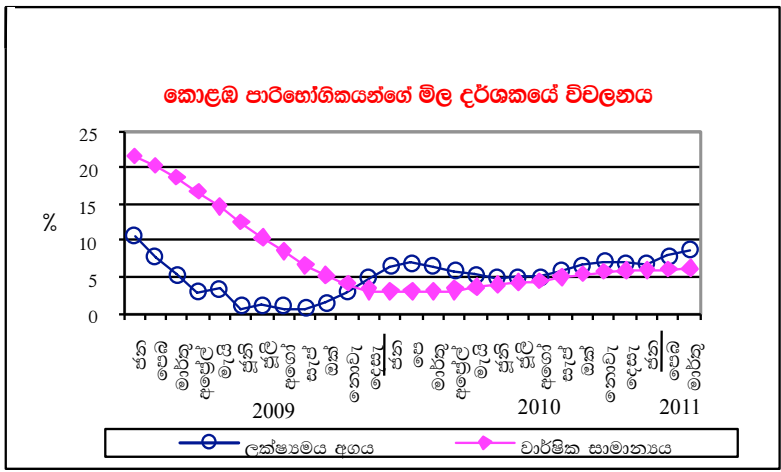
1. 2011 මාර්තු මාසයේ දී කොළඹ පාරිභෝගිකයන්ගේ මිල දර්ශකය පහළ වැටුණු අතර, ලක්ෂ්‍යමය පදනමෙන් ඉහළ අගයක් වාර්තා කෙරිණි

ජනලේඛන හා සංඛ්‍යාලේඛන දෙපාර්තමේන්තුව විසින් ගණනය කරනු ලබන කොළඹ පාරිභෝගිකයන්ගේ මිල දර්ශකය (කො.පා.මි.ද.) (2002 = 100), සියයට 0.3 ක සුළු මාසික පහළ යෑමක් වාර්තා කරමින් 2011 පෙබරවාරි මස පැවති 233.9 හි සිට මාර්තු මාසයේ දී 233.2 දක්වා පහළ වැටිණි. කෙසේ වුවද, පදනම් බලපෑම ප්‍රධාන වශයෙන් හේතුකොටගෙන ලක්ෂ්‍යමය උද්ධමනය පෙබරවාරි මස පැවති සියයට 7.8 හි සිට මාර්තු මාසයේ දී සියයට 8.6 දක්වා ඉහළ නැගිණි.

මෙය ලක්ෂ්‍යමය වෙනසෙහි වැඩිවීමක් වාර්තා කළ දෙවැනි අනුයාත මාසය විය. වාර්ෂික සාමාන්‍ය පදනම මත උද්ධමනය පූර්ව මාසයේ පැවති සියයට 6.1 හි සිට මාර්තු මාසයේ දී සියයට 6.2 දක්වා සුළු ඉහළ යෑමක් වාර්තා කළේය. මේ අතර, මූලික උද්ධමනය ලක්ෂ්‍යමය පදනම මත 2011 පෙබරවාරි මස පැවති සියයට 2.9 හි සිට මාර්තු මාසයේ දී සියයට 3.6 දක්වා ඉහළ නැගිණි. වාර්ෂික සාමාන්‍ය පදනම මත මූලික උද්ධමනය පූර්ව මාසයේ පැවති සියයට 5.5 හි සිට මාර්තු මාසයේ දී සියයට 5.3 දක්වා තවදුරටත් අඩු විය.

දර්ශකයේ සියයට 0.3 ක මාසික පහළ යෑම කෙරෙහි ආහාර හා මධ්‍යසාර නොවන පාන වර්ග අයත් උප කාණ්ඩයෙහි (සියයට 1.2) මිල ගණන් අඩු වීම ප්‍රධාන වශයෙන් දායක විය.

ආහාර උප දර්ශකයෙහි මත්ස්‍ය, පොල්, පොල් තෙල්, රතු එෂුණු, ලොකු එෂුණු, අර්තාපල් සහ අමුම්පිස් ආදියෙහි සැපයුම සතුටුදායක වීම හේතුකොටගෙන මිල ගණන්වල පහළ යෑමක් වාර්තා විය. කෙසේ වුවද, පසුගිය මාසයේ අදාළ කාලපරිච්ඡේදය සමඟ සසඳන විට බොහෝ එළවළු සහ පළතුරු වර්ගවල මිල ඉහළ යෑමක් වාර්තා විය. රෙදිපිළි හා පාවහන් (සියයට 1.2); නිවාස, ජලය, විදුලිය, ගෑස් සහ අනෙකුත් ඉන්ධන (සියයට 1.0); ප්‍රවාහන (1.2); විනෝදාත්මක හා සංස්කෘතික (සියයට 0.3); සෞඛ්‍ය (සියයට 0.04); සහ විවිධ භාණ්ඩ හා සේවා (සියයට 0.5) යන උප කාණ්ඩයන්වල මිල ඉහළ යෑම් වාර්තා විය. මේ අතර, ගෘහ භාණ්ඩ, ගෘහ උපකරණ, හා දෛනික ගෘහ නඩත්තු; සන්නිවේදන සහ අධ්‍යාපන යන උප කාණ්ඩ මාසය තුළ නොවෙනස්ව පැවතිණි.



2. මුදල් ප්‍රතිපත්ති ප්‍රකාශය - 2011 අප්‍රේල්

2010 වසරේ හතරවන කාර්තුවේ දී සියයට 8.6 ක වර්ධන අනුපාතිකයක් වාර්තා කළ ශ්‍රී ලංකා ආර්ථිකය 2010 වසරේ දී සියයට 8.0 ක ආකර්ෂණීය වර්ධනයක් පෙන්වමින් ඉහළ වර්ධන මාවතකට ප්‍රවේශ විය. සාමකාමී දේශීය පරිසරය, ගෝලීය ආර්ථිකය යථාතත්වයට පත්වීම සහ යෝග්‍ය සාර්ව ආර්ථික ප්‍රතිපත්ති මෙම පුළුල් වර්ධනයට උපකාරී විය. අපේක්ෂිත ආකාරයට වර්ධන ක්‍රියාවලිය අඛණ්ඩව සිදුවීම තුළින් දිගුකාලීනව රටේ අභ්‍යන්තර සහ බාහිරව ඇතිවන බාධාවන්ගෙන් නැවත ප්‍රකෘති තත්වයට පත්වීමේ හැකියාව වැඩිදියුණු වනු ඇත.

ජනවාරි සහ පෙබරවාරි මාසවල දී දේශීය කෘෂිකාර්මික බෝග සැපයුම කෙරෙහි පැවැති අහිතකර බලපෑම මේ වන විට යථාතත්වයට පත්ව ඇත. 2011 මාර්තු මාසයේ දී කොළඹ පාරිභෝගික මිල දර්ශකය නිරපේක්ෂ වශයෙන් සියයට 0.3 කින් අඩු විය. කෙසේවෙතත්, වාර්ෂික ලක්ෂ්‍යමය පදනම මත, කොළඹ පාරිභෝගික මිල දර්ශකය 2011 පෙබරවාරි මස වූ සියයට 7.8 ක සිට 2011 මාර්තු මාසයේ දී සියයට 8.6 කින් වර්ධනය වූ අතර, වාර්ෂික සාමාන්‍යය පදනම මත, මාර්තු මාසයේ දී දර්ශකය සියයට 6.2 ක් දක්වා සුළු වර්ධනයක් වාර්තා කළේය. වී වගාකරනු ලබන ප්‍රදේශවල අස්වනු නෙලීම සිදුවෙමින් පවතින අතර, එළවළු අස්වැන්න සහ මාළු නිෂ්පාදනය ද වෙළෙඳපොළ වෙත ළඟාවීම ඇරඹී ඇත. උත්සව සමයේ දී ඇතිවන ඉහළ ඉල්ලුම මගින් අප්‍රේල් මාසයේ දී මිල ගණන් මත ඇතිවන බලපෑම, මෙම ධනාත්මක වර්ධනයන් මගින් විශාල ප්‍රමාණයකින් අඩු කරනු ඇත.

ජාත්‍යන්තර බලශක්ති මිලගණන් ඉහළයාම හේතුවෙන් දේශීය බනිජ තෙල් සහ ගැස්මිල ගණන්වලට ද ගැලපුම් සිදුකළ නමුත් එම ගැලපුම් මගින් උද්ධමනය මත ඇති කරනු ලබන බලපෑම අඩු මට්ටමක පවතිනු ඇතැයි අපේක්ෂා කෙරේ. කෙසේවෙතත්, ඉහළ සහ විචලනය වන ජාත්‍යන්තර බලශක්ති මිල ගණන් දේශීය ආර්ථික හා මිල වර්ධනයන් කෙරෙහි බලපෑ හැකි නිසා එය අවධානයට ලක්ව ඇති කරුණකි.

විදේශීය අංශයේ, 2010 වසරේ දී දක්නට ලැබුණු ධනාත්මක වර්ධන ප්‍රවණතාවයන් 2011 වසරේදීත් අඛණ්ඩව පැවතුණි. 2011 ජනවාරි මාසයේ දී අපනයන ඉපැයුම් සියයට 72.4 ක ආකර්ෂණීය වර්ධනයක් පෙන්වුම් කළ අතර, ආනයන මත වූ වියදම ද වර්ධනය විය. සේවක ප්‍රේෂණ මෙන්ම සංචාරක ඉපැයීම් ද අඛණ්ඩව වර්ධනය විය. මේ අතර, ජාත්‍යන්තර මූල්‍ය අරමුදල විසින් සම්පස්ථ ණය පහසුකමට අදාළ හයවන විමර්ශනය නිම කරමින් දළ වශයෙන් එ.ජ.ඩොලර් මිලියන 218.3 ක වටිනාකමකින් යුත් හත්වන වාරිකය 2011 අප්‍රේල් මස 04 වන දින මුදාහරින ලදී. මෙම වර්ධනය පෙන්නුම් කරමින් නිල විදේශීය සංචිතය (ආසියානු නිශ්කාශන සංගමයේ ලැබීම් හැර) එ.ජ.ඩොලර් බිලියන 7.1 ක් ඉක්මවා ඇති අතර, (ආනයනික මාස 6.2 කට සමාන වේ) ශ්‍රී ලංකා රුපියල එක්සත් ජනපද ඩොලරයට එරෙහිව අඛණ්ඩව ස්ථායී මට්ටමක පැවතුණි.

රාජ්‍ය මූල්‍ය ඒකාග්‍රතාවය කෙරෙහි යොමු වූ ප්‍රයත්නය සමග සමස්ත අයවැය හිඟය 2009 වසරේ දළ දේශීය නිෂ්පාදිතයෙන් සියයට 9.9 ක සිට 2010 වසරේ දී දළ දේශීය නිෂ්පාදිතයෙන් සියයට 7.9 ක් දක්වා අඩු විය. මෙම ප්‍රවණතාව අඛණ්ඩව පවත්වා ගනිමින්, 2011 පළමු මාස දෙක තුළ රජයේ ආදායම් ලැබීම් වර්ධනය වූ අතර, ශුද්ධ දේශීය මූල්‍යයනයෙහි යම් පාලනයක් පවත්වා ගන්නා ලදී. 2010 අප්‍රේල් පළමුවන දින සිට බලපැවැත්වෙන පරිදි ආදායම් බදු ව්‍යුහයෙහි සිදුකළ සරල කිරීම මගින් රජයේ ආදායම් ලැබීම් තවදුරටත් වර්ධනය වේයැයි අපේක්ෂා කෙරේ.

ආර්ථිකයේ එවැනි හිතකර ප්‍රවණතා පැවතුණ ද, 2011 පෙබරවාරි මාසයේ දී සියයට 17.7 ක ලක්ෂ්‍යමය වර්ධනයක් වාර්තා කරමින් පුළුල් මුදල් සැපයුමෙහි වර්ධනය අඛණ්ඩව සිදුවූ අතර, ආර්ථික කටයුතුවල වර්ධනය සහ අඩු පාදක බලපෑම පිළිබිඹු කරමින් සියයට 29.7 කින් සැලකිය යුතු ලෙස වර්ධනය වූ පෞද්ගලික අංශය වෙත සපයන ලද ණය මෙම වර්ධනයට ප්‍රධාන වශයෙන් දායක විය. දේශීය මුදල් වෙළෙඳපොළ අතිරික්ත ද්‍රවශීලතාව ඉහළ මට්ටමක පැවතීම අවධානයට භාජනය වී ඇති අතර, අතිරික්ත ද්‍රවශීලතාව එලෙසම පැවතීම තුළින් තවදුරටත් මුදල් සමස්තයන් ප්‍රසාරණය වීමෙන් උද්ධමනය අපේක්ෂිත මට්ටම ඉක්මවා යාමට ඉඩ ඇත. එම නිසා මුදල් මණ්ඩලය විසින්, ඉල්ලුම් අංශයෙන් උද්ධමනය මත ඇතිවිය හැකි පීඩන තත්වයන් ඉවත්කිරීම සහ මුදල් ස්ථායීතාවය අඛණ්ඩව පැවතීම විවක්ෂණශීලීයැයි සලකනු ලබයි.

මේ අනුව, මුදල් මණ්ඩලය විසින් 2011 අප්‍රේල් 29 වන සංචිත සතියේ සිට බලපැවැත්වෙන පරිදි වාණිජ බැංකුවල සියලුම රුපියල් තැන්පතු වගකීම් සඳහා අදාළ වන පරිදි ව්‍යවස්ථාපිත සංචිත අනුපාතය සියයට 8 ක් දක්වා ප්‍රතිශතාංක එකකින් වැඩි කිරීමට 2011 අප්‍රේල් 12 වන දින පවත්වන ලද මුදල් මණ්ඩල රැස්වීමේදී තීරණය කරන ලදී.

මිලගට නියමිත මුදල් ප්‍රතිපත්ති ප්‍රකාශය 2011 මැයි මස 13 වන දින නිකුත් කිරීමට නියමිතය.

3. ශ්‍රී ලංකාව තුළ ව්‍යාපාර පවත්වාගෙන යාම සඳහා පියවරෙන් පියවරට අවශ්‍ය වන මාර්ගෝපදේශනය

ශ්‍රී ලංකා මහ බැංකුව “A Step by Step Guide to Doing Business in Sri Lanka” නමින් වන ප්‍රකාශනයේ සංශෝධිත මුද්‍රණය නිකුත් කරන ලදී. ව්‍යාපාරයක් ආරම්භ කොට පවත්වාගෙන යාමේ සිට එහි කටයුතු අවසන් කිරීම දක්වා වන විවිධ පියවරයන්හි දී ව්‍යවසායකයෙකු විසින් සිදු කළ යුතු සියලු ප්‍රධාන ක්‍රියාකාරකම්වලට අදාළ තොරතුරු මෙම ප්‍රකාශනයේ අඩංගු වේ.

එහි, ව්‍යාපාරයක් ලියාපදිංචි කිරීම, ආයෝජන මණ්ඩලයේ අනුමැතිය ලබා ගැනීම, දේපළක් ලියාපදිංචි කිරීම, මූලික සැලසුම් නිශ්කාණයන් ලබා ගැනීම, විදුලි සම්බන්ධතා ලබා ගැනීම, සේවක අර්ථසාධක අරමුදලට සහ සේවක භාරකාර අරමුදලට වාරික ගෙවීම, මහජනතාවට කොටස් නිකුත් කිරීම, ආනයනය සහ අපනයනය කිරීම වැනි මාතෘකා 28 ක් යටතේ තොරතුරු සාරාංශ ගතකොට ඇත. තවද, සාමාන්‍ය වශයෙන් වැදගත් මාතෘකාවන් වන බැංකු ගිණුමක් විවෘත කිරීම, බදු ගෙවීම, විදේශ ගමන් බලපත්‍රයක් ලබා ගැනීම, ශ්‍රී ලංකාවට ඇතුළුවීමට සහ රැඳී සිටීමට විසා ලබා ගැනීම වැනි දෑ පිළිබඳ තොරතුරු ද එහි අන්තර්ගත වේ. ආයෝජකයන්ට අවශ්‍ය වූ විටක පැහැදිලි කිරීමක් පහසුවෙන් ලබා ගැනීම සඳහා, එක් එක් මාතෘකාව යටතේ අදාළ ලේඛන අවශ්‍යතා හා නියාමන නිශ්කාණයන්

පිළිබඳ තොරතුරු, පිරිවැය, අදාළ නියෝජිත ආයතන සහ ඒවායේ ජ්‍යෙෂ්ඨ කාර්ය මණ්ඩලයේ ඇමතුම් විස්තර මෙන්ම නියෝජිත ආයතනයන්හි වෙබ් අඩවි පිළිබඳ තොරතුරු ද සපයා ඇත. ව්‍යවසායකයන්ට අවශ්‍ය වන තොරතුරු විසිරුණු මූලාශ්‍රවලින් උපුටා ගැනීමේ දී වන විමසුම් පිරිවැය අවම කර ගැනීම තුළින් ඔවුන්ගේ තීරණ ගැනීමේ ක්‍රියාවලියේ කාර්යක්ෂමතාවය හා කාලීන බව ඉහළ දැමීමට මෙම ප්‍රකාශනයේ අඩංගු තොරතුරු උපකාරී වේ යැයි අපේක්ෂිතය.

පිටපතක මිල රු.500/- ක් වන මෙම ප්‍රකාශනය අංක 58, ශ්‍රී ජයවර්ධනපුර මාවතේ, බැංකු අධ්‍යයන කේන්ද්‍රයේ පිහිටි ශ්‍රී ලංකා මහ බැංකුවේ විකුණුම් හා බෙදාහැරීමේ කවුළුවෙන් මිලදී ගත හැකිය.

4. 2011 පෙබරවාරි මාසයේ විදේශ වෙළෙඳමේ ක්‍රියාකාරීත්වය

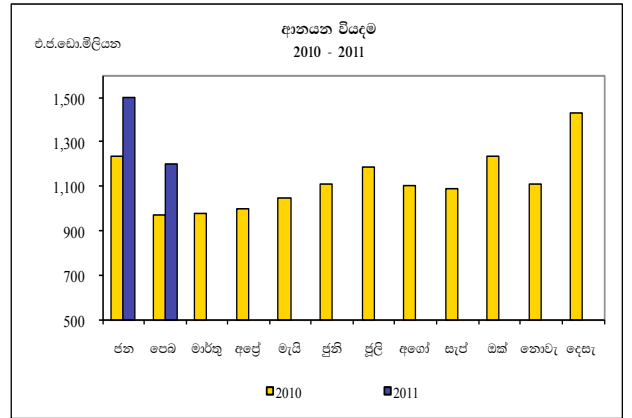
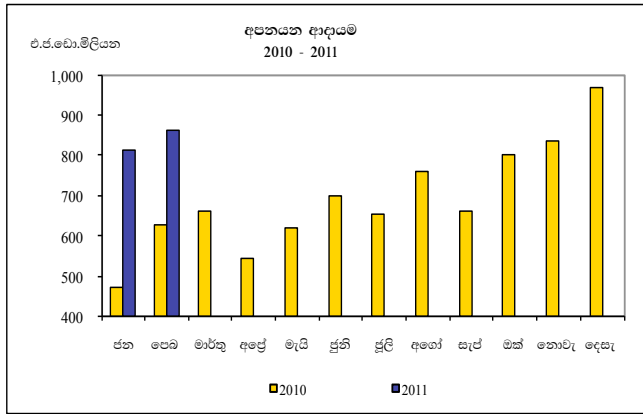
පෙර වසරේ අනුරූප කාලපරිච්ඡේදය සමග සැසඳීමේ දී 2011 පෙබරවාරි මාසයේ අපනයන ආදායම එ.ජ.ඩොලර් මිලියන 860 දක්වා සියයට 36.8 කින් වර්ධනය වූ අතර, රෙදිපිළි හා ඇඟළුම්, බනිජ තෙල් සහ රබර් නිෂ්පාදිත අපනයන මේ සඳහා මූලික වශයෙන් හේතු විය. ප්‍රධාන වශයෙන් මෝටර් රථ, බනිජ තෙල්, රෙදිපිළි හා ඇඟළුම් සහ යන්ත්‍ර සූත්‍ර හා උපකරණ ආනයන ඉහළයාම හේතුවෙන්, 2011 පෙබරවාරි මාසයේ දී ආනයන වියදම එ.ජ.ඩොලර් මිලියන 1,236 දක්වා සියයට 27 කින් ඉහළ ගියේය.

පෙර වසරේ අනුරූප කාලපරිච්ඡේදය සමග සැසඳීමේ දී, 2011 පෙබරවාරි මාසයේ වෙළෙඳ හිඟය එ.ජ.ඩොලර් මිලියන 376 දක්වා සියයට 9.1 කින් පුළුල් විය. කෙසේ වුවත්, සමූච්චිත වශයෙන් සැලකූ විට, 2010 අනුරූප කාලපරිච්ඡේදය සමග සැසඳීමේ දී 2011 වසරේ පළමු මාස දෙක සඳහා වන වෙළෙඳ හිඟය සියයට 1.2 කින් පහත වැටුණු අතර, අපනයන ආදායම සියයට 51.9 කින් ද, ආනයන වියදම සියයට 25.2 කින් ද වර්ධනය විය.

අපනයන වර්ධනයට ඉහළම දායකත්වය ලබාදීමට කාර්මික අපනයන තවදුරටත් සමත් විය. එමඟින් ඉහළ ඇඟළුම් අපනයන ආදායම පිළිබිඹු කරනු ලබන අතර, මේ සඳහා යුරෝපා සංගමය සහ ඇමෙරිකා එක්සත් ජනපදය පිළිවෙළින් සියයට 54.8 සහ සියයට 35.1 බැගින් දායකත්වය සැපයීය. 2010 පෙබරවාරි මාසය සමග සැසඳීමේ දී, ඉහළ පරිමාවන් සහ මිල ගණන් පිළිබිඹු කරමින්, බනිජ තෙල් නිෂ්පාදිත අපනයන සියයට 274.7 කින් වර්ධනය විය. ජාත්‍යන්තර වෙළෙඳපොළේ පැවැති ඉහළ ඉල්ලුම මධ්‍යයේ දේශීයව එකතු කළ අගය ඉහළ යාම පිළිබිඹු කරමින්, පෙර වසරේ අනුරූප කාලපරිච්ඡේදය සමග සැසඳීමේ දී රබර් නිෂ්පාදිත අපනයන සියයට 70.4 කින් වර්ධනය විය. යන්ත්‍ර සූත්‍ර හා උපකරණ අපනයන ආදායම වර්ධනය වුවද, ආහාර, පාන හා දුම්කොළ සහ දියමන්ති හා ස්වර්ණාභරණ අපනයන ආදායම පහත වැටුණි. 2011 පෙබරවාරි මාසයේ දී කෘෂිකාර්මික අපනයන වර්ධනය වූ අතර, ජාත්‍යන්තර වෙළෙඳපොළෙහි පැවැති ඉහළ මිල ගණන් මේ සඳහා ප්‍රධාන වශයෙන් හේතු විය. තේ හා රබර් ක්ලෝග්‍රෑම්යක සාමාන්‍ය අපනයන මිල පිළිවෙළින් එ.ජ.ඩොලර් 4.68 ක් සහ එ.ජ.ඩොලර් 5.35 ක්

ලෙසින් ඉහළ අගයක පැවතිණි. කෙසේ වුවත්, ප්‍රධාන වශයෙන් සැපයුම් අවහිරතාවයන් පැවතීම මෙන්ම රබර් ආශ්‍රිත නිමැවුම්වල නිරත දේශීය නිෂ්පාදකයින්ගෙන් පැවැති ඉහළ ඉල්ලුම හේතුවෙන්, රබර් අපනයන පරිමාව ක්ලෝග්‍රෑම් මිලියන 4.9 ක් වැනි පහළ අගයක පැවතුණි. 2011 ජනවාරි මාසයේ දී සුළු කෘෂිකාර්මික බෝග අපනයන ආදායම එ.ජ.ඩොලර් මිලියන 31 දක්වා සියයට 16.2 කින් වර්ධනය වූ අතර, කොකෝවා නිෂ්පාදිත, සුගන්ධ තෙල් සහ සකස් නොකළ දුම්කොළ ආදියෙහි පැවැති ඉහළ මිල ගණන් මේ සඳහා ප්‍රධාන වශයෙන් හේතු විය.

2011 පෙබරවාරි මාසයේ දී අන්තර් භාණ්ඩ ආනයන වියදම වර්ධනය වූ අතර, මේ සඳහා භූ දේශපාලන අවිනිශ්චිතතාවයන් මධ්‍යයේ පැවති ඉහළ බනිජ තෙල් මිල ගණන් හේතු විය. 2011 පෙබරවාරි මාසයේ දී බොර තෙල් බැරලයක සාමාන්‍ය ආනයන මිල එ.ජ.ඩොලර් 103.18 ක් දක්වා සියයට 31.9 කින් වර්ධනය විය. 2011 පෙබරවාරි මාසයේ දී පොහොර සහ රෙදිපිළි ආනයන වියදම ද වර්ධනය විය. මෝටර් රථ සහ ඉලෙක්ට්‍රොනික උපකරණ වැනි ආහාරමය නොවන පාරිභෝගික භාණ්ඩ ආනයනය ඉහළයාම හේතුවෙන් 2011 පෙබරවාරි මාසයේ දී පාරිභෝගික භාණ්ඩ ආනයන වියදම ඉහළයාම සිදුවිය. සහල්, සීනි සහ තිරිඟු පිටිවල අඩු ආනයන පරිමාව හේතුවෙන් ආහාර හා පාන සඳහා වූ ආනයන වියදම 2011 පෙබරවාරි මාසයේ දී අඩු විය. යන්ත්‍ර සූත්‍ර සහ ප්‍රවාහන උපකරණ යන කෘෂිකාර්මික ආනයන වර්ධනය හේතුවෙන් 2011 පෙබරවාරි මාසයේ දී ආයෝජන භාණ්ඩ ආනයනය වර්ධනය විය.



2010 වසරේ අදාළ කාලපරිච්ඡේදය සමඟ සසඳන විට 2011 පෙබරවාරි මාසයේ දී විදේශ සේවා නියුක්තිකයන්ගේ ප්‍රේෂණ එ.ජ. ඩොලර් මිලියන 393 ක් දක්වා සියයට 26.8 කින් වර්ධනය විය. 2011 මාර්තු මස අවසන් වනවිට ආසියානු නිෂ්පාදන සංගමයේ (ACU) ලැබීම් රහිතව දළ නිල සංචිත ප්‍රමාණය එ.ජ.ඩොලර් බිලියන 7.0 ක් ලෙස ඉලක්කගත මට්ටමට වඩා ඉහළින් පැවතුණි. පසුගිය මාස 12 තුළ පැවති සාමාන්‍ය මාසික

ආනයන වියදම වන එ.ජ.ඩොලර් මිලියන 1,210 ට අනුව බලන විට, ආසියානු නිෂ්පාදන සංගමයේ ලැබීම් රහිත දළ නිල සංචිත ප්‍රමාණය ආනයනික මාස 5.8 කට සමාන වේ.

මෙම කාලපරිච්ඡේදය තුළ විදේශ වෙළෙඳාමේ ක්‍රියාකාරීත්වය පිළිබඳ විස්තර පහත සඳහන් සංඛ්‍යා සටහනින් තවදුරටත් පෙන්වා ඇත.

විදේශ වෙළෙඳමෙහි ක්‍රියාකාරීත්වය - 2011 පෙබරවාරි සහ 2011 ජනවාරි - 2011 පෙබරවාරි

| | 2010 පෙබ. එ.ජ.ඩො. මිලියන | 2011 පෙබ. එ.ජ.ඩො. මිලියන | පෙබ. වර්ධනය % | 2010 ජන:සිට පෙබ. එ.ජ.ඩො. මිලියන | 2011 ජන: සිට පෙබ. එ.ජ.ඩො. මිලියන | ජන: සිට පෙබ. වර්ධනය % |
|--|--------------------------|--------------------------|---------------|---------------------------------|----------------------------------|-----------------------|
| අපනයන | 628.9 | 860.3 | 36.8 | 1,100.6 | 1,671.6 | 51.9 |
| කෘෂිකාර්මික | 169.9 | 189.6 | 11.6 | 312.4 | 373.2 | 19.5 |
| මෙයින්: තේ | 109.3 | 118.7 | 8.7 | 200.1 | 235.3 | 17.6 |
| කාර්මික | 425.8 | 658.4 | 45.4 | 772.7 | 1,272.1 | 64.6 |
| මෙයින්: රෙදිපිළි හා ඇඟළුම් | 248.5 | 366.6 | 47.5 | 422.2 | 752.0 | 78.1 |
| බනිජ ද්‍රව්‍ය | 6.2 | 7.1 | 13.6 | 15.5 | 21.0 | 35.3 |
| ආනයන | 973.4 | 1,236.3 | 27.0 | 2,211.1 | 2,768.6 | 25.2 |
| පාරිභෝගික භාණ්ඩ | 255.5 | 283.2 | 10.8 | 489.0 | 599.9 | 22.7 |
| මෙයින්: ආහාර හා පාන වර්ග | 185.9 | 152.7 | -17.9 | 346.7 | 334.7 | -3.5 |
| අනෙකුත් පාරිභෝගික භාණ්ඩ | 69.7 | 130.6 | 87.4 | 142.4 | 265.2 | 86.3 |
| අන්තර් භාණ්ඩ | 443.3 | 654.9 | 47.7 | 1,145.2 | 1,498.2 | 30.8 |
| මෙයින්: බනිජ තෙල් | 136.3 | 229.4 | 68.3 | 543.4 | 625.7 | 15.2 |
| රෙදිපිළි හා ඇඟළුම් | 128.1 | 154.5 | 20.6 | 249.5 | 342.9 | 37.4 |
| ආයෝජන භාණ්ඩ | 261.7 | 294.1 | 12.4 | 480.8 | 659.6 | 37.2 |
| මෙයින්: යන්ත්‍ර සූත්‍ර හා උපකරණ | 117.9 | 135.1 | 14.6 | 201.5 | 281.9 | 39.9 |
| ප්‍රවාහන උපකරණ | 39.3 | 65.0 | 65.3 | 92.1 | 169.1 | 83.6 |
| ගොඩනැගිලි ද්‍රව්‍ය | 73.6 | 63.8 | -13.4 | 134.3 | 141.8 | 5.6 |
| වෙළෙඳ ශේෂය | -344.5 | -376.0 | 9.1 | -1,110.5 | -1,097.0 | -1.2 |
| විදේශ සේවා නියුක්තිකයන්ගේ ප්‍රේෂණ | 310.1 | 393.2 | 26.8 | 623.2 | 770.2 | 23.6 |

මූලාශ්‍රය: ශ්‍රී ලංකා මහ බැංකුව
ශ්‍රී ලංකා රේගුව

**5. කොළඹ පාරිභෝගිකයන්ගේ මිල දර්ශකය (කො.පා.මි.ද)
2009, 2010 සහ 2011**

(2002 = 100)

| මාසය | දර්ශකය | | | මාසික වෙනස්වීම % | | | ලක්ෂ්‍යමය වෙනස්වීම % | | | වාර්ෂික සාමාන්‍ය වෙනස්වීම % | | |
|-------------|--------|-------|-------|------------------|------|------|----------------------|------|------|-----------------------------|------|------|
| | 2009 | 2010 | 2011 | 2009 | 2010 | 2011 | 2009 | 2010 | 2011 | 2009 | 2010 | 2011 |
| ජනවාරි | 203.1 | 216.4 | 231.2 | -0.3 | 1.4 | 1.3 | 10.7 | 6.5 | 6.8 | 21.6 | 3.1 | 6.0 |
| පෙබරවාරි | 202.9 | 216.9 | 233.9 | -0.1 | 0.2 | 1.2 | 7.6 | 6.9 | 7.8 | 20.3 | 3.1 | 6.1 |
| මාර්තු | 202.0 | 214.8 | 233.2 | -0.4 | -1.0 | -0.3 | 5.3 | 6.3 | 8.6 | 18.6 | 3.2 | 6.2 |
| අප්‍රේල් | 201.0 | 212.6 | 233.4 | -0.5 | -1.0 | 0.1 | 2.9 | 5.8 | 9.8 | 16.7 | 3.4 | 6.6 |
| මැයි | 205.1 | 215.9 | | 2.0 | 1.6 | | 3.3 | 5.3 | | 14.7 | 3.6 | |
| ජූනි | 207.8 | 217.7 | | 1.3 | 0.8 | | 0.9 | 4.8 | | 12.5 | 3.9 | |
| ජූලි | 208.7 | 217.6 | | 0.4 | 0.0 | | 1.1 | 4.3 | | 10.4 | 4.2 | |
| අගෝස්තු | 208.1 | 218.6 | | -0.3 | 0.5 | | 0.9 | 5.0 | | 8.5 | 4.6 | |
| සැප්තැම්බර් | 208.6 | 220.7 | | 0.2 | 1.0 | | 0.7 | 5.8 | | 6.6 | 23.2 | |
| ඔක්තෝබර් | 209.4 | 223.3 | | 0.4 | 1.2 | | 1.4 | 6.6 | | 5.2 | 23.4 | |
| නොවැම්බර් | 211.0 | 225.8 | | 0.8 | 1.1 | | 2.8 | 7.0 | | 4.1 | 23.0 | |
| දෙසැම්බර් | 213.5 | 228.3 | | 1.2 | 1.1 | | 4.8 | 6.9 | | 3.4 | 5.9 | |

මූලය : ජනලේඛන හා සංඛ්‍යාලේඛන දෙපාර්තමේන්තුව