



வெளிநாட்டுத்துறைப் புள்ளிவிபரச் செய்தித்திரட்டு

பொருளாதார ஆராய்ச்சித் திணைக்களம்
இலங்கை மத்திய வங்கி

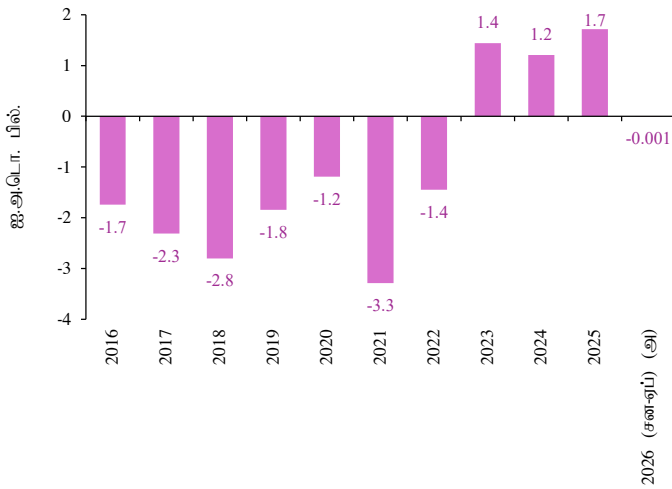
2026 ஏப்பிரல்
தொகுதி 02 வெளியீடு 04

நடைமுறைக் கணக்கு

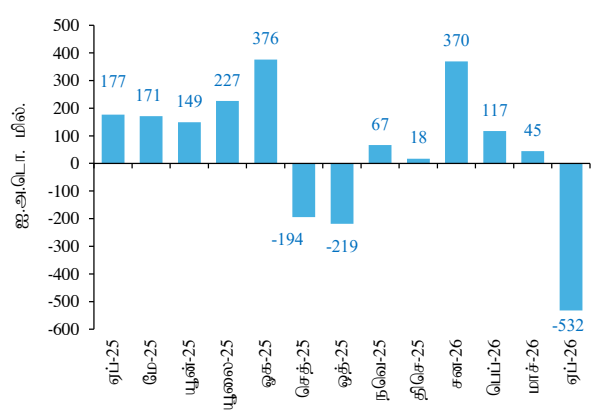
நடைமுறைக் கணக்கின் தொகுப்பு (அ)

வகை	ஏப் 2025 (ஐ.அ.டொ. மில்)	ஏப் 2026 (ஐ.அ.டொ. மில்)	மாற்றம் (%)	சன-ஏப் 2025 (ஐ.அ.டொ. மில்)	சன-ஏப் 2026 (ஐ.அ.டொ. மில்)	மாற்றம் (%)
நடைமுறைக் கணக்கு மீதி	176.6	-532.4	-401.4	1,124.4	-0.9	-100.1
வர்த்தக மீதி	-717.7	-1,382.6		-2,257.3	-3,692.9	
வணிகப்பொருள் ஏற்றுமதிகள்	968.2	1,074.1	10.9	4,315.6	4,534.9	5.1
வணிகப்பொருள் இறக்குமதிகள்	1,685.9	2,456.7	45.7	6,572.9	8,227.9	25.2
பணிகள் கணக்கு (தேறிய)	368.2	229.2	-37.8	1,588.2	1,202.3	-24.3
பணிகள் கணக்கு - உட்பாய்ச்சல்கள்	602.5	513.7	-14.7	2,637.6	2,443.5	-7.4
பணிகள் கணக்கு - வெளிப்பாய்ச்சல்கள்	234.3	284.5	21.4	1,049.4	1,241.2	18.3
முதலாந்தர வருமானக் கணக்கு (தேறிய)	-108.0	-133.3		-613.6	-528.7	
முதலாந்தர வருமானக் கணக்கு - உட்பாய்ச்சல்கள்	82.5	43.9	-46.8	232.6	227.5	-2.2
முதலாந்தர வருமானக் கணக்கு - வெளிப்பாய்ச்சல்கள்	190.5	177.1	-7.0	846.2	756.2	-10.6
இரண்டாந்தர வருமானக் கணக்கு (தேறிய)	634.1	754.3	18.9	2,407.1	3,018.5	25.4
இரண்டாந்தர வருமானக் கணக்கு - உட்பாய்ச்சல்கள்	646.2	771.2	19.3	2,461.2	3,066.3	24.6
இரண்டாந்தர வருமானக் கணக்கு - வெளிப்பாய்ச்சல்கள்	12.1	16.9	39.6	54.1	47.8	-11.7

நடைமுறைக் கணக்கு மீதி - வருடாந்தம்



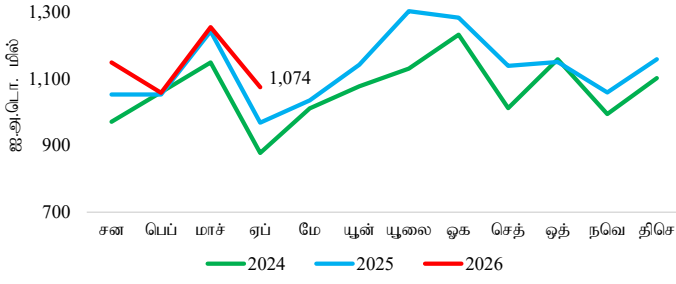
நடைமுறைக் கணக்கு மீதி - மாதாந்தம் (அ)



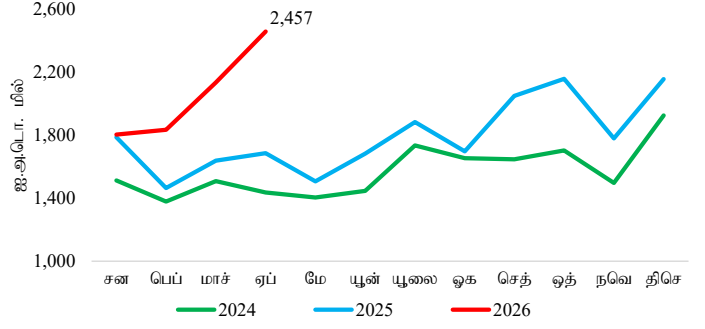
(அ) தற்காலிகமானவை

வணிகப்பொருள் வர்த்தகத்தின் முக்கிய பண்புகள்

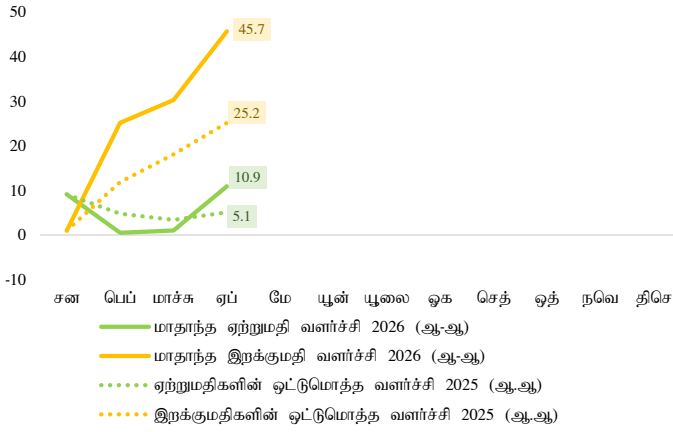
மாதாந்த ஏற்றுமதிச் செயலாற்றம்



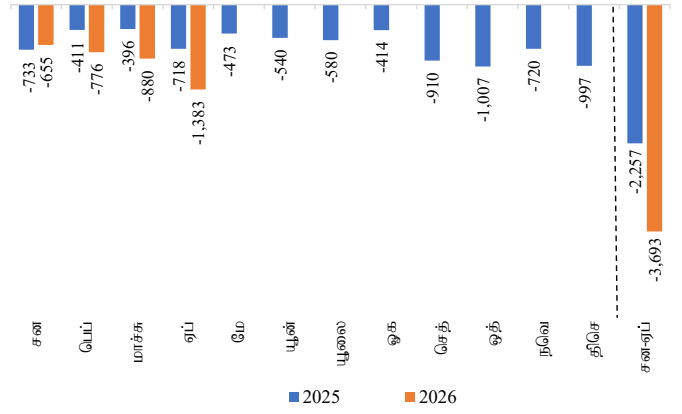
மாதாந்த இறக்குமதிச் செயலாற்றம்



ஏற்றுமதி மற்றும் இறக்குமதி (ஆ.ஆ) வளர்ச்சி வீதங்கள் (%)



வர்த்தக மீதி (ஐ.அ.டொ. மில்)



முக்கிய வணிகப்பொருள் ஏற்றுமதி மற்றும் இறக்குமதி வகைகள் - சன-ஏப் 2026

ஏற்றுமதிகள் (ஐ.அ.டொ. மில்)

இறக்குமதிகள் (ஐ.அ.டொ. மில்)

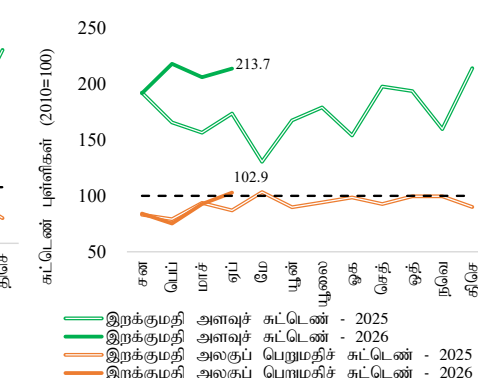
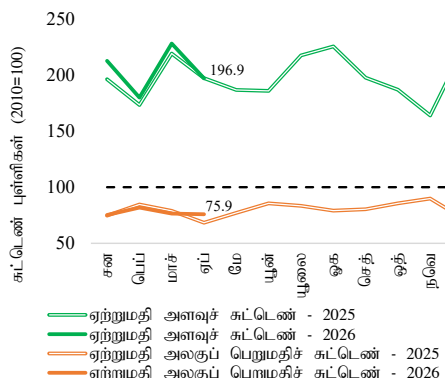
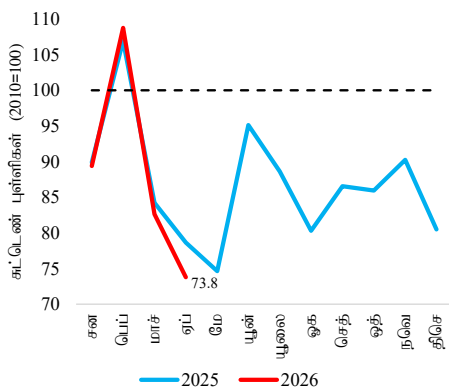
வகை	2025	2026
புடவைகள் மற்றும் ஆடைகள்	1,624.7	2,167.7
தேயிலை	451.6	934.2
பெற்றோலிய உற்பத்திகள்	449.3	899.4
இறப்பர் உற்பத்திகள்	302.2	821.3
உணவு, குடிபானங்கள் மற்றும் புகையிலை	315.2	375.2
பொறி மற்றும் இயந்திரவியல் சாதனங்கள்	203.2	332.8
தெங்கு	185.7	232.9
வாசனைத் திரவியங்கள்	133.8	205.6
இரத்தினக்கற்கள், வைரங்கள் மற்றும் ஆபரணங்கள்	132.7	144.4
இரசாயன உற்பத்திகள்	116.1	142.2
எரிபொருள்	-	-
பொறி மற்றும் கருவிகள்	-	-
புடவைகள் மற்றும் புடவைப் பொருட்கள்	-	-
வாகனங்கள்	-	-
இரசாயன உற்பத்திகள்	-	-
கட்டடவாக்கப் பொருட்கள்	-	-
மருந்து மற்றும் மருந்தாக்கல் பொருட்கள்	-	-
பிளாத்திக்கு மற்றும் அதன் பொருட்கள்	-	-
பால் உற்பத்திகள்	-	-
அடிப்படை உலோகங்கள்	-	-

வர்த்தக மாற்று விகிதம் மற்றும் வணிகப்பொருள் வர்த்தகச் சுட்டெண்கள் (ஐ.அ.டொலர் நியதிகளில்)

வர்த்தக மாற்று விகிதம்

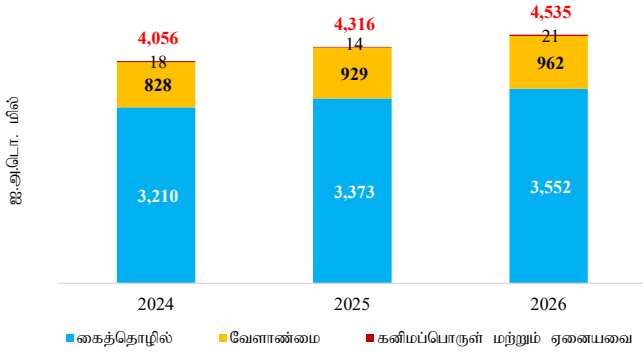
ஏற்றுமதி அளவு மற்றும் அலகுப் பெறுமதிச் சுட்டெண்கள்

இறக்குமதி அளவு மற்றும் அலகுப் பெறுமதிச் சுட்டெண்கள்

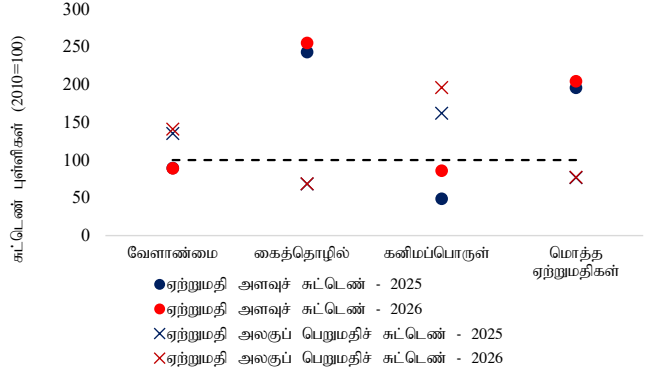


வணிகப்பொருள் ஏற்றுமதிச் செயலாற்றம்

ஏற்றுமதிச் செயலாற்றம் - சன-ஏப்

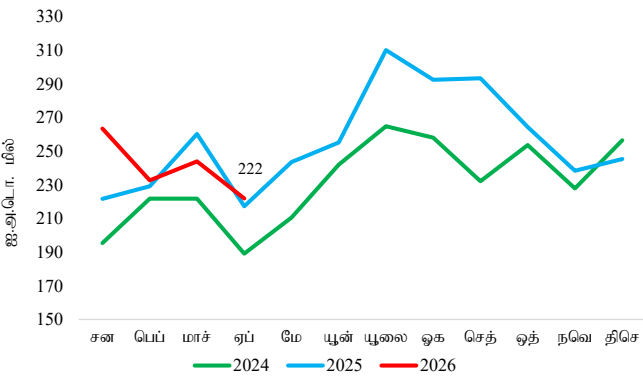


ஏற்றுமதிகளின் அளவு மற்றும் அலகுப் பெறுமதிச் சுட்டெண்கள் - சன-ஏப்

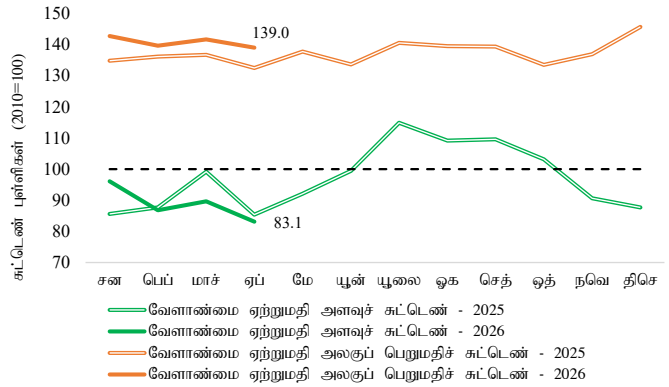


வேளாண்மை ஏற்றுமதிகள்

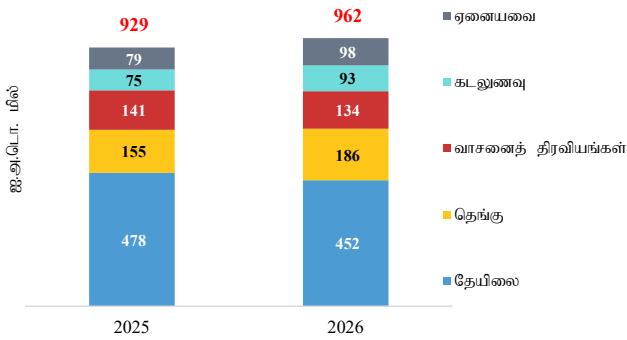
வேளாண்மை ஏற்றுமதிகள்



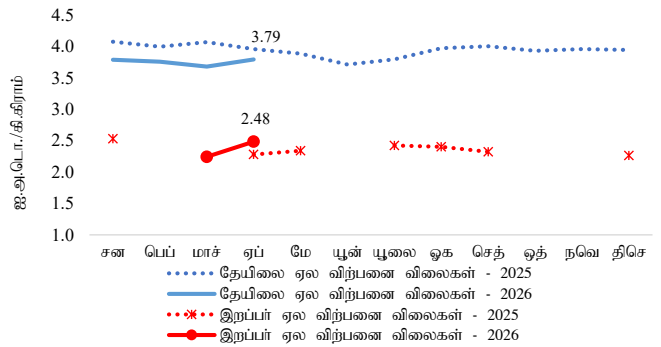
வேளாண்மை ஏற்றுமதிகளின் அளவு மற்றும் அலகுப் பெறுமதிச் சுட்டெண்கள்



வேளாண்மை ஏற்றுமதிகளின் செயலாற்றம் - சன-ஏப்



தேயிலை மற்றும் இறப்பர் விலைகள்



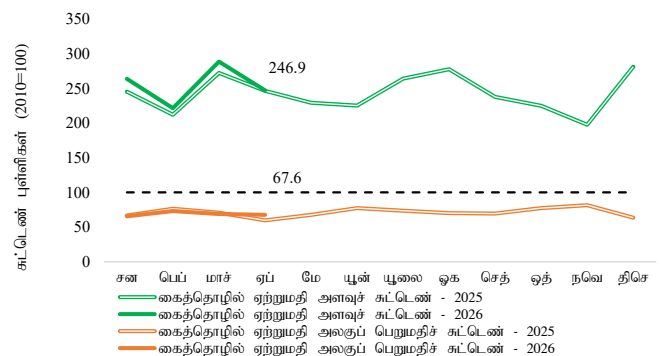
*2025 பெப்பருவரி, மாச்சு, யூன், ஒத்தோபர் மற்றும் நவெம்பர் மற்றும் 2026 சனவரி மற்றும் பெப்பருவரி மாதங்களிற்கான இறப்பர் (நடவாகக்கப்பட்டு புகையூட்டப்பட்ட தட்டை இறப்பர்) விலைகள் எலத்தில் குறித்துரைக்கப்படவில்லை.

கைத்தொழில் ஏற்றுமதிகள்

கைத்தொழில் ஏற்றுமதிகள்

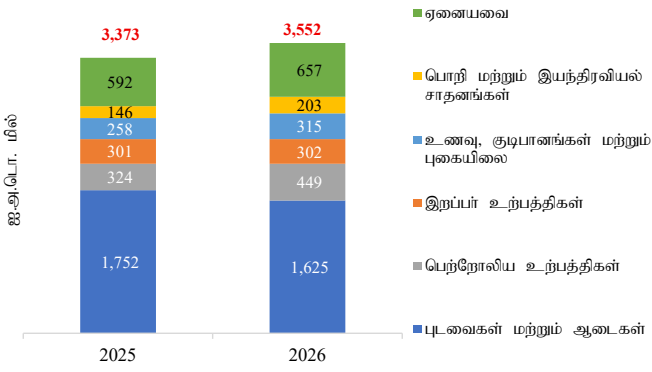


கைத்தொழில் ஏற்றுமதிகளின் அளவு மற்றும் அலகுப் பெறுமதிச் சுட்டெண்கள்

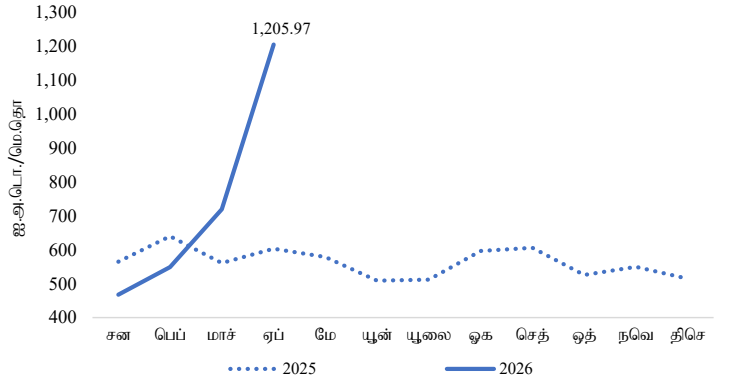


கைத்தொழில் ஏற்றுமதிகள் (தொடர்ச்சி...)

கைத்தொழில் ஏற்றுமதிகளின் செயலாற்றம் - சன-ஏப்

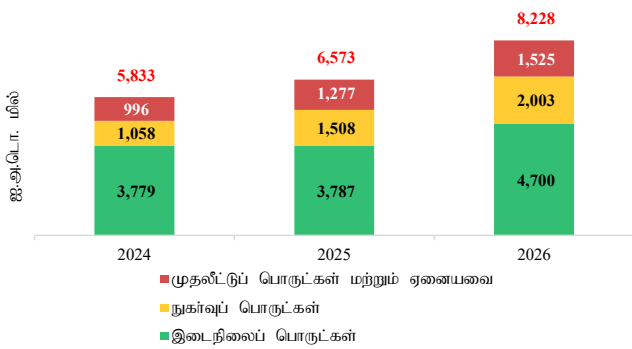


நீர்க்கல மற்றும் வானூர்தி எரிபொருட்களின் ஏற்றுமதி விலைகள்

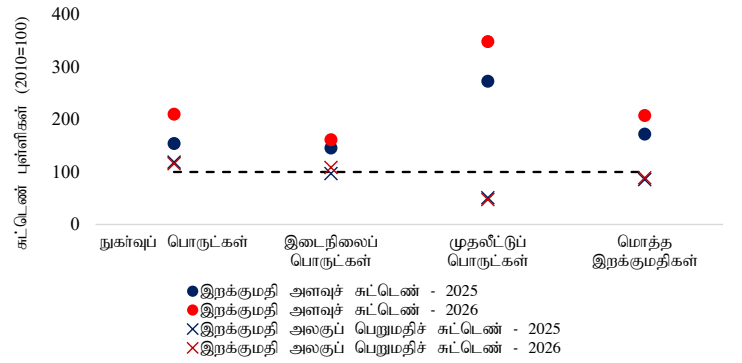


வணிகப்பொருள் இறக்குமதிச் செயலாற்றம்

இறக்குமதிச் செயலாற்றம் - சன-ஏப்

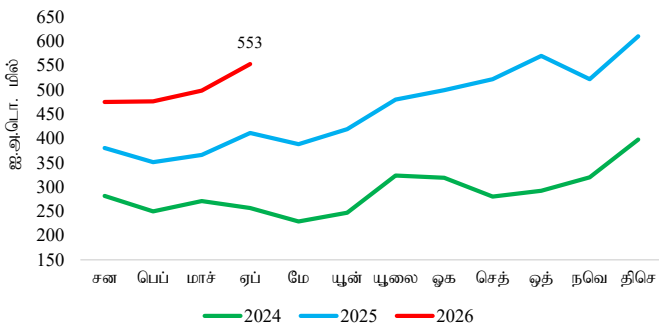


இறக்குமதிகளின் அளவு மற்றும் அலகுப் பெறுமதிச் சுட்டெண்கள் - சன-ஏப்

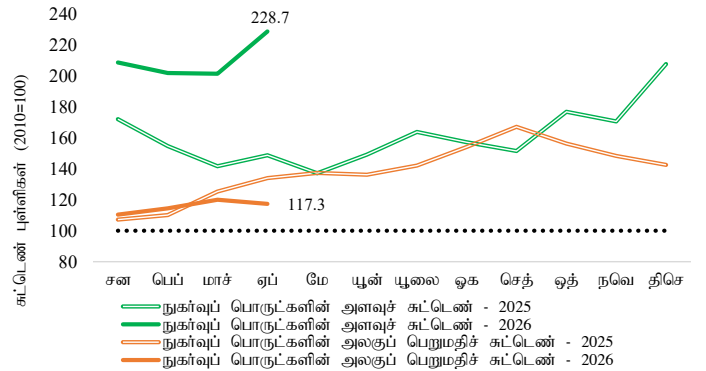


நுகர்வுப் பொருட்கள் இறக்குமதிகள்

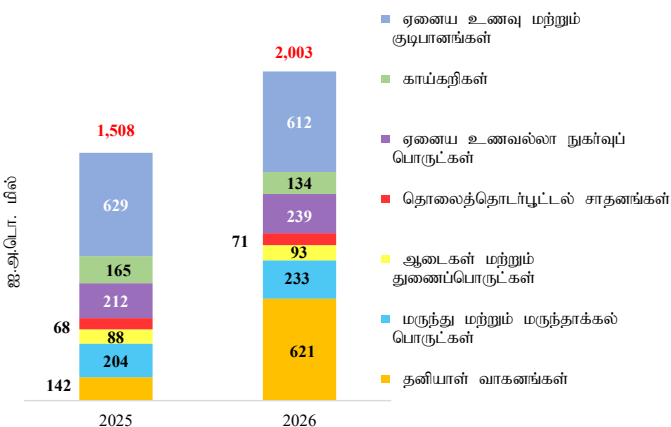
நுகர்வுப் பொருட்கள் இறக்குமதிகள்



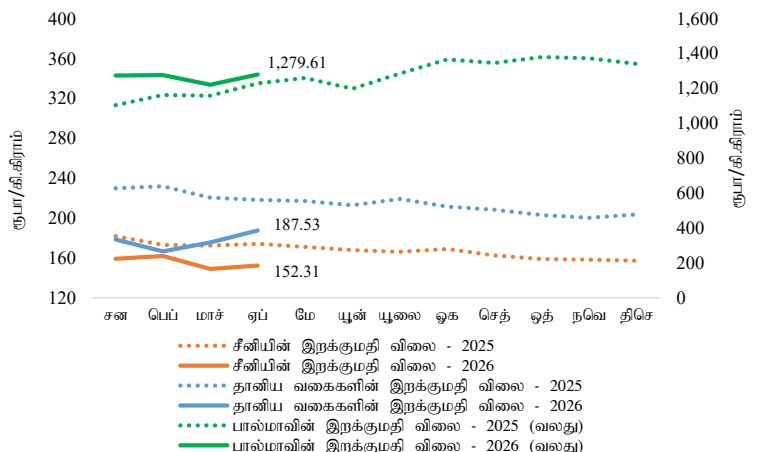
நுகர்வுப் பொருட்கள் இறக்குமதிகளின் அளவு மற்றும் அலகுப் பெறுமதிச் சுட்டெண்கள்



நுகர்வுப் பொருட்கள் இறக்குமதிகளின் செயலாற்றம் - சன-ஏப்

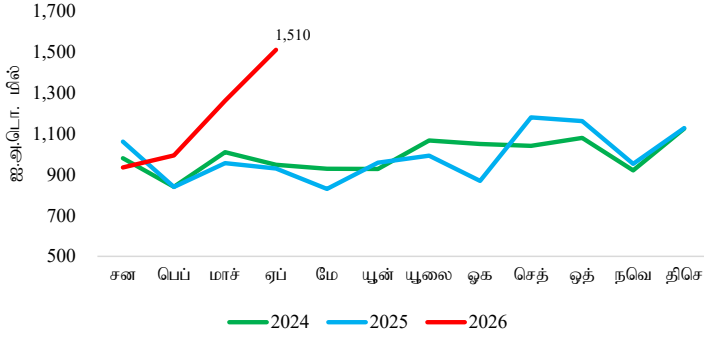


சீனி, தானியங்கள் மற்றும் பால்மாவின் சராசரி இறக்குமதி விலைகள்

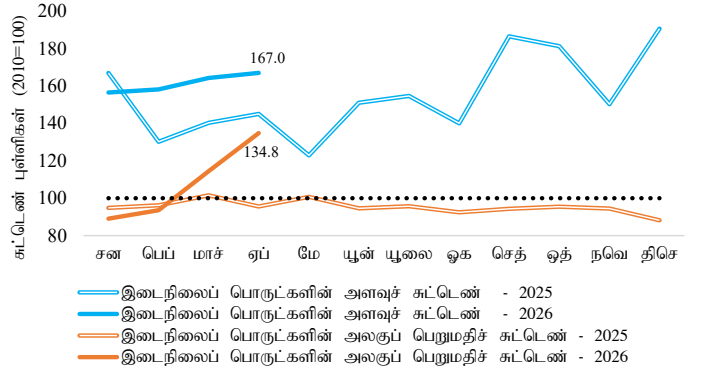


இடைநிலைப் பொருட்கள் இறக்குமதிகள்

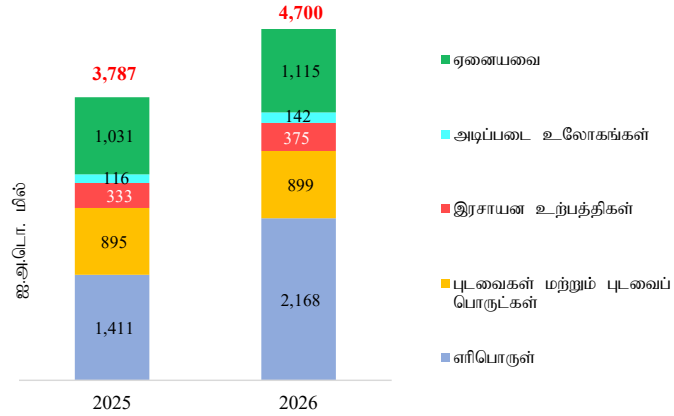
இடைநிலைப் பொருட்கள் இறக்குமதிகள்



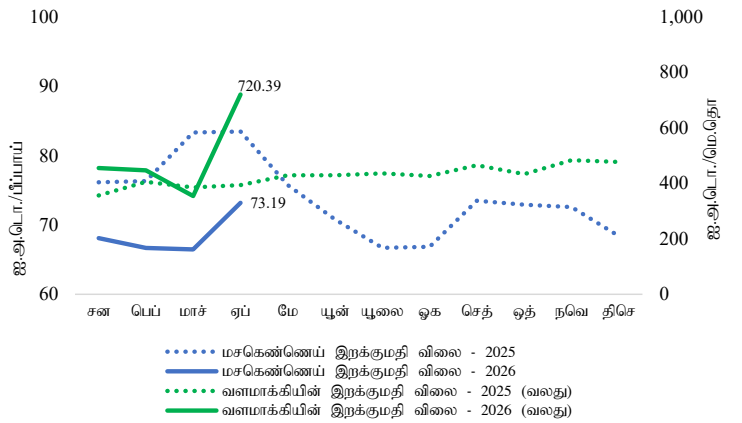
இடைநிலைப் பொருட்கள் இறக்குமதிகளின் அளவு மற்றும் அலகுப் பெறுமதிச் சுட்டெண்கள்



இடைநிலைப் பொருட்கள் இறக்குமதிகளின் செயலாற்றம் - சன-ஏப்

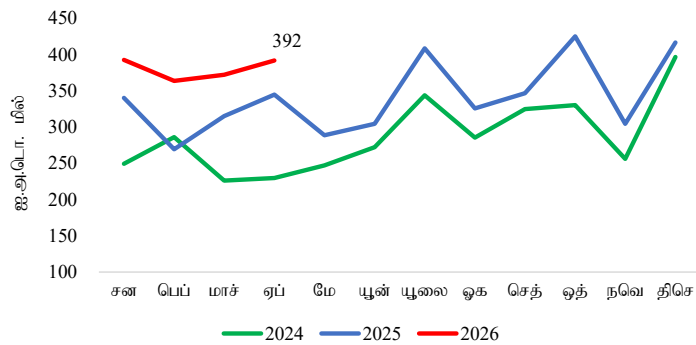


மசகெண்ணெய் மற்றும் வளமாக்கியின் இறக்குமதி விலைகள் (மாதாந்த சராசரிகள்)

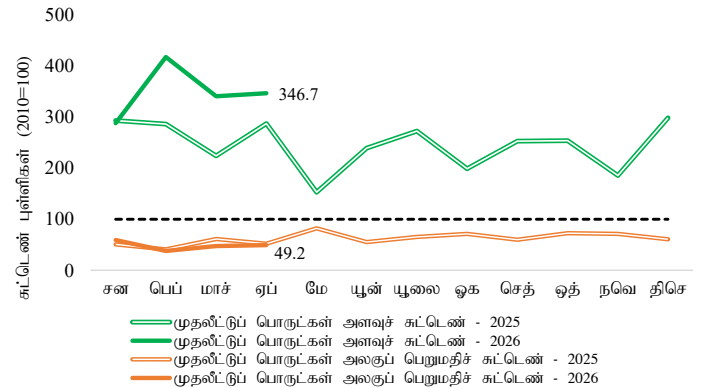


முதலீட்டுப் பொருட்கள் இறக்குமதிகள்

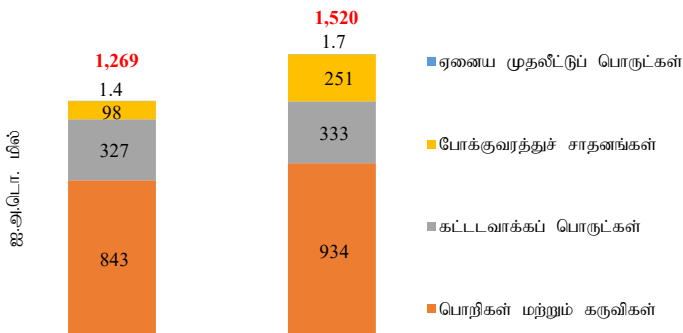
முதலீட்டுப் பொருட்களின் இறக்குமதிகள்



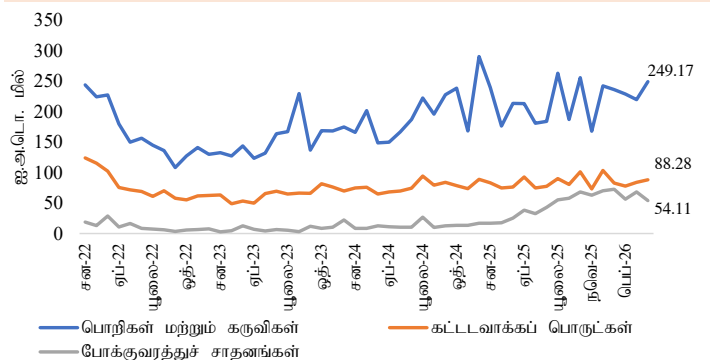
முதலீட்டுப் பொருட்கள் இறக்குமதிகளின் அளவு மற்றும் அலகுப் பெறுமதிச் சுட்டெண்கள்



முதலீட்டுப் பொருட்கள் இறக்குமதிகளின் செயலாற்றம் - சன-ஏப்



முதலீட்டுப் பொருட்களின் துணை வகைகள்



வெளிநாட்டு வர்த்தகப் புள்ளிவிபரங்களின் தொகுப்பு - இலங்கை மத்திய வங்கியின் வணிகப்பொருள் வர்த்தக வகைப்படுத்தலின் பிரகாரம் (அ)

ஏற்றுமதிச் செயலாற்றம் (ஐ.அ.டொ. மில்)

விடயம்	ஏப்-25	ஏப்-26	ஆ-ஆ. மாற்றம் (%)	சன-ஏப் 2025	சன-ஏப் 2026	ஆ-ஆ. மாற்றம் (%)
வேளாண்மை ஏற்றுமதிகள்	217.3	222.0	2.1	928.6	962.1	3.6
இதில் தேயிலை	107.3	100.0	-6.8	478.3	451.6	-5.6
தெங்கு	34.1	43.6	27.8	155.0	185.7	19.8
வாசனைத்திரவியங்கள்	23.9	24.0	0.4	140.8	133.8	-5.0
கடலுணவு	26.7	30.2	13.1	75.0	93.3	24.5
கைத்தொழில் ஏற்றுமதிகள்	746.0	847.0	13.5	3,372.9	3,551.8	5.3
இதில் புடவைகள் மற்றும் ஆடைகள்	365.3	348.0	-4.7	1,751.8	1,624.7	-7.3
இறப்பர் உற்பத்திகள்	59.1	61.9	4.7	301.2	302.2	0.3
பெற்றோலிய உற்பத்திகள்	65.1	140.4	115.4	324.1	449.3	38.6
உணவு, குடிபானங்கள் மற்றும் புகையிலை	57.5	81.2	41.2	258.0	315.2	22.2
பொறி மற்றும் இயந்திரவியல் சாதனங்கள்	34.5	46.3	34.5	145.6	203.2	39.5
இரத்தினக்கற்கள், வைரங்கள் மற்றும் ஆபரணங்கள்	30.7	31.1	1.1	122.9	132.7	7.9
தோல், பயணப்பொருட்கள் மற்றும் காலணிகள்	4.2	4.4	6.7	18.0	18.3	1.6
கனிமம் மற்றும் ஏனைய ஏற்றுமதிகள்	4.9	5.1	5.6	14.1	21.0	48.8
மொத்த ஏற்றுமதிகள்	968.2	1,074.1	10.9	4,315.6	4,534.9	5.1

இறக்குமதிச் செயலாற்றம் (ஐ.அ.டொ. மில்)

விடயம்	ஏப்-25	ஏப்-26	ஆ-ஆ. மாற்றம் (%)	சன-ஏப் 2025	சன-ஏப் 2026	ஆ-ஆ. மாற்றம் (%)
நுகர்வுப் பொருட்கள்	410.9	553.1	34.6	1,508.3	2,002.7	32.8
உணவு மற்றும் குடிபானங்கள்	159.7	235.7	47.6	794.1	746.0	-6.1
இதில் காய்கறிகள் (ஆ)	38.6	38.1	-1.5	165.3	134.1	-18.8
அரிசி	1.2	36.5	2,872.9	57.0	41.3	-27.5
உணவல்லா நுகர்வுப் பொருட்கள்	251.2	317.3	26.3	714.2	1,256.6	75.9
இதில் மருந்து மற்றும் மருந்தாக்கல் பொருட்கள்	59.6	51.8	-13.1	204.3	232.9	14.0
இடைநிலைப் பொருட்கள்	930.1	1,510.2	62.4	3,787.2	4,699.8	24.1
இதில் எரிபொருள்	354.7	886.2	149.9	1,411.4	2,167.7	53.6
புடவை மற்றும் புடவைப் பொருட்கள்	217.3	191.5	-11.9	895.2	899.4	0.5
வளமாக்கிகள்	12.7	39.7	213.6	64.0	67.8	5.9
கோதுமை மற்றும் சோளம்	9.4	11.8	25.0	92.2	106.8	15.8
முதலீட்டுப் பொருட்கள் மற்றும் ஏனையவை	344.8	393.4	14.1	1,277.4	1,525.4	19.4
இதில் பொறி மற்றும் சாதனம்	213.3	249.2	16.8	843.0	934.2	10.8
மொத்த இறக்குமதிகள்	1,685.9	2,456.7	45.7	6,572.9	8,227.9	25.2

வர்த்தக நிலுவை (ஐ.அ.டொ. மில்)

விடயம்	ஏப்-25	ஏப்-26	சன-ஏப் 2025	சன-ஏப் 2026
வர்த்தக நிலுவை	-717.7	-1,382.6	-2,257.3	-3,692.9

வர்த்தகச் சுட்டெண்கள் மற்றும் வர்த்தக மாற்று விகிதம் (2010 = 100) (ஐ.அ.டொலர் நியதிகளில்)

விடயம்	ஏப்-25	ஏப்-26	ஆ-ஆ. மாற்றம் (%)	சன-ஏப் 2025	சன-ஏப் 2026	ஆ-ஆ. மாற்றம் (%)
ஏற்றுமதி						
பெறுமதிச் சுட்டெண்	134.8	149.5	10.9	150.2	157.8	5.1
அளவுச் சுட்டெண்	196.5	196.9	0.2	195.7	204.3	4.4
அலகுப் பெறுமதிச் சுட்டெண்	68.6	75.9	10.7	76.7	77.2	0.7
இறக்குமதி						
பெறுமதிச் சுட்டெண்	150.9	219.9	45.7	147.1	184.1	25.2
அளவுச் சுட்டெண்	173.6	213.7	23.1	171.9	207.4	20.6
அலகுப் பெறுமதிச் சுட்டெண்	86.9	102.9	18.3	85.5	88.8	3.8
வர்த்தக மாற்று விகிதம்	78.9	73.8		89.7	87.0	

(அ) தற்காலிகமானது

(ஆ) தானியங்கள், வெங்காயம், உருளைக்கிழங்குகள், அவரை வகை காய்கறிகள் மற்றும் ஏனையவற்றினை உள்ளடக்கியுள்ளது

குறிப்பு 1: விரிவான இலங்கை மத்திய வங்கியின் வர்த்தக வகைப்படுத்தல் மற்றும் நியம பன்னாட்டு வர்த்தக வகைப்படுத்தல் ஆகியன இணைப்புக்களில் தரப்பட்டுள்ளன.

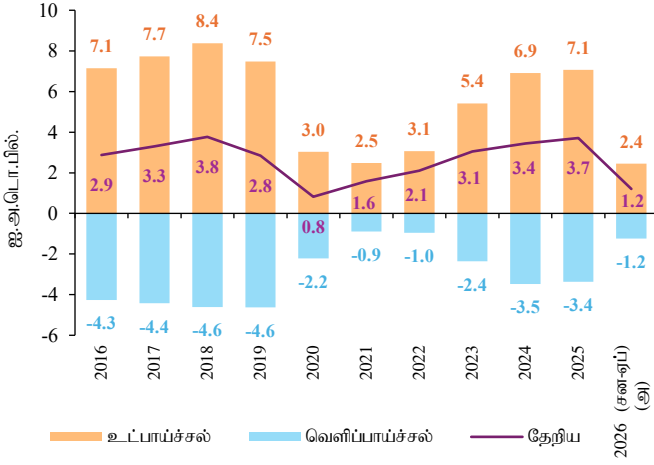
குறிப்பு 2: வணிகப்பொருள் வர்த்தகத் தரவுகளின் நீண்ட காலத் தொடர்களினைப் பின்வரும்

<https://www.cbsl.gov.lk/en/statistics/statistical-tables/external-sector>

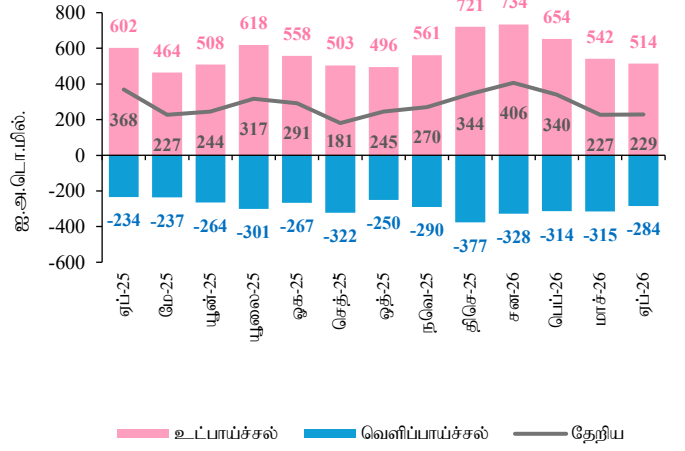
இணைப்பினூடாகப் பெற்றுக்கொள்ள முடியும்.

பணிகள் கணக்கு

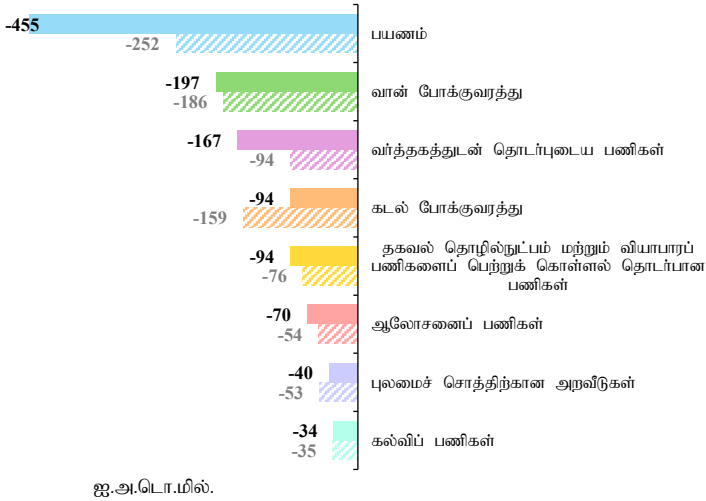
பணிகள் கணக்கு - வருடாந்தம்



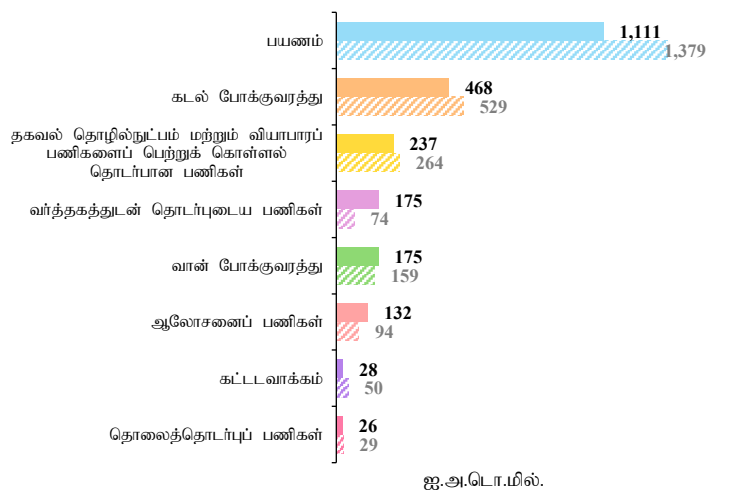
பணிகள் கணக்கு - மாதாந்தம் (அ)



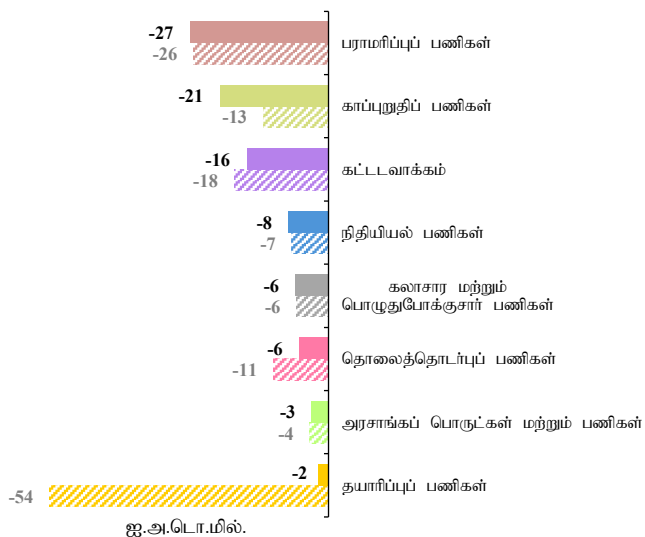
முக்கிய பணிகள் வெளிப்பாய்ச்சல்கள்



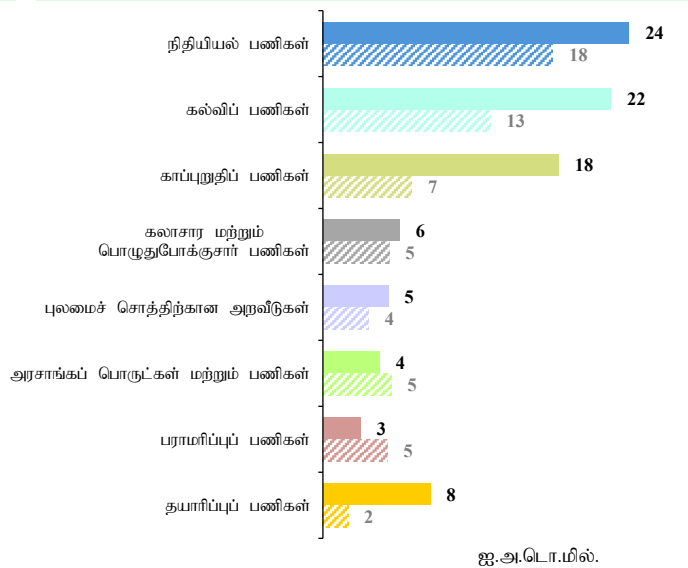
முக்கிய பணிகள் உட்பாய்ச்சல்கள்



சிறிய பணிகள் வெளிப்பாய்ச்சல்கள்



சிறிய பணிகள் உட்பாய்ச்சல்கள்

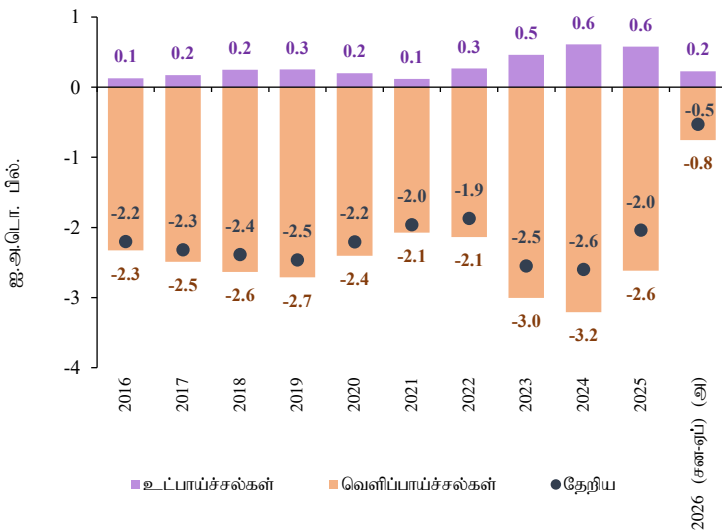


முதலாந்தர வருமானக் கணக்கு

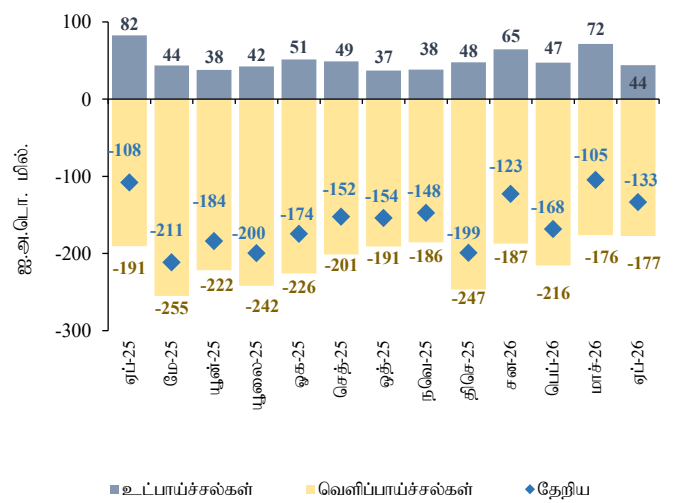
முதலாந்தர வருமானக் கணக்கின் தொகுப்பு (அ)

வகை	ஏப் 2025 (ஐ.அ.டொ. மில்)	ஏப் 2026 (ஐ.அ.டொ. மில்)	மாற்றம் (%)	சன-ஏப் 2025 (ஐ.அ.டொ. மில்)	சன-ஏப் 2026 (ஐ.அ.டொ. மில்)	மாற்றம் (%)
முதலாந்தர வருமானக் கணக்கு (தேறிய)	-108.0	-133.3		-613.6	-528.7	
முதலாந்தர வருமானக் கணக்கு உட்பாய்ச்சல்கள்	82.5	43.9	-46.8	232.6	227.5	-2.2
முதலாந்தர வருமானக் கணக்கு வெளிப்பாய்ச்சல்கள்	190.5	177.1	-7.0	846.2	756.2	-10.6
<i>இதில்,</i>						
நேரடி முதலீட்டுடன் தொடர்புடைய வட்டி வெளிப்பாய்ச்சல்கள்	80.0	91.2	14.0	357.9	310.1	-13.3
பங்கிலாபங்கள்	64.9	62.2	-4.2	288.1	180.8	-37.2
மீள்முதலீட்டு வருவாய்கள்	15.1	29.0	92.5	69.8	129.3	85.2
சொத்துப்பட்டியல் முதலீட்டுடன் தொடர்புடைய வெளிப்பாய்ச்சல்கள்	40.3	34.9	-13.5	157.4	190.9	21.3
<i>இதில்,</i>						
அரச முழி வெளிப்பாய்ச்சல்கள்	34.4	30.3	-11.8	145.2	123.7	-14.9
ஏனைய முதலீட்டு வட்டி	67.5	48.4	-28.3	321.5	247.1	-23.2
வெளிநாட்டுக் கடன்கள் மீதான வட்டி						
அரசாங்கம்	45.7	43.6	-4.7	195.4	196.4	0.5
மத்திய வங்கி	9.6	2.7	-72.0	57.3	32.9	-42.6
வைப்புக்களை ஏற்கும் கூட்டுத்தாபனங்கள்	4.6	1.5	-66.5	20.0	8.9	-55.5
ஏனைய துறைகள்	7.6	0.6	-91.7	48.8	8.9	-81.8

முதலாந்தர வருமானக் கணக்கு - வருடாந்தம்



முதலாந்தர வருமானக் கணக்கு - மாதாந்தம் (அ)



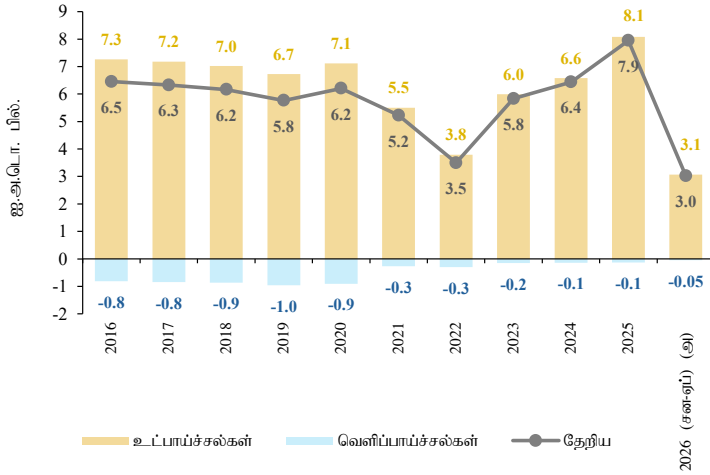
(அ) துர்காலிகமானவை

இரண்டாந்தர வருமானக் கணக்கு

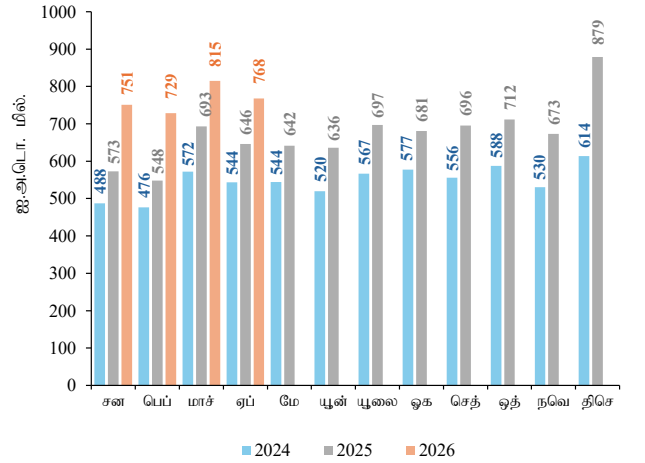
இரண்டாந்தர வருமானக் கணக்கின் தொகுப்பு (அ)

வகை	ஏப் 2025 (ஐ.அ.டொ. மில்)	ஏப் 2026 (ஐ.அ.டொ. மில்)	மாற்றம் (%)	சன-ஏப் 2025 (ஐ.அ.டொ. மில்)	சன-ஏப் 2026 (ஐ.அ.டொ. மில்)	மாற்றம் (%)
இரண்டாந்தர வருமானக் கணக்கு (தேறிய)	634.1	754.3	18.9	2,407.1	3,018.5	25.4
இரண்டாந்தர வருமானக் கணக்கு உட்பாய்ச்சல்கள்	646.2	771.2	19.3	2,461.2	3,066.3	24.6
பொது அரசாங்கம்	0.1	3.3		0.6	3.5	443.5
தொழிலாளர் பணவனுப்பல்கள் (ஆ)	646.1	767.9	18.8	2,460.5	3,062.8	24.5
இரண்டாந்தர வருமானக் கணக்கு வெளிப்பாய்ச்சல்கள்	12.1	16.9	39.6	54.1	47.8	-11.7

இரண்டாந்தர வருமானக் கணக்கு - வருடாந்தம்



உள்முக தொழிலாளர் பணவனுப்பல்கள் - மாதாந்தம்



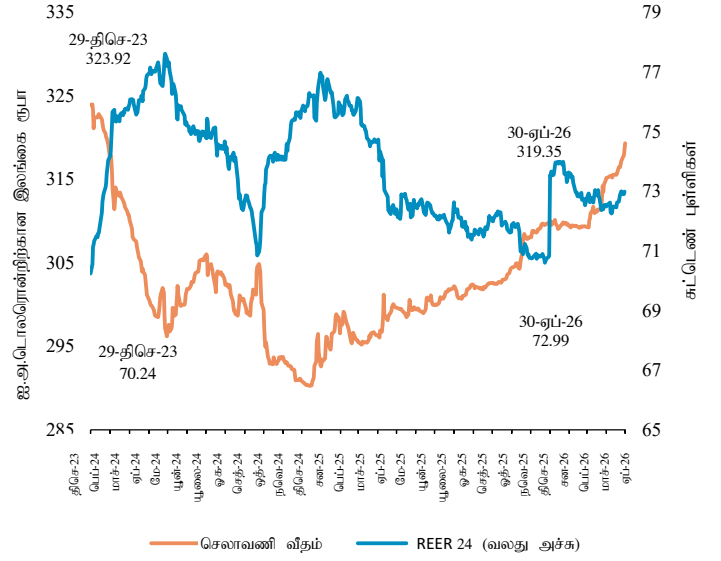
(அ) துற்காலிகமானவை

(ஆ) டித்வா புயலினைத் தொடர்ந்து கிடைக்கப்பெற்ற நிதியியல் உதவி போன்ற ஏனைய பணவனுப்பல்களை இது உள்ளடக்கலாம்

செலாவணி வீத அசைவுகள் (அ)

ஐக்கிய அமெரிக்க டொலரிக்கெதிராக இலங்கை ரூபாவின் அசைவு

செலாவணி வீத மற்றும் உண்மைத் தாக்கமுள்ள செலாவணி வீத (REER 24) அசைவு (ஆ) (2023 திசெ இறுதி - 2026 ஏப் இறுதி)



தெரிவுசெய்யப்பட்ட நாணயங்களுக்கெதிராக இலங்கை ரூபாவின் அசைவு *

நாணயம்	2024	2025	2026 (மே 29 வரை)
ஐ.அ.டொலர்	+10.7%	-5.6%	-5.4%
யூரோ	+17.8%	-16.3%	-4.7%
ஸ்ரேலிங் பவுன்	+12.3%	-12.0%	-5.3%
சீன யுவான் (ரென்மின்பி)	+13.9%	-9.6%	-8.4%
யப்பானிய யென்	+22.5%	-5.6%	-3.7%
அவுஸ்திரேலிய டொலர்	+21.7%	-12.2%	-11.5%
இந்திய ரூபா	+13.9%	-1.0%	+0.8%

* தேய்வு (-) / உயர்வு (+)

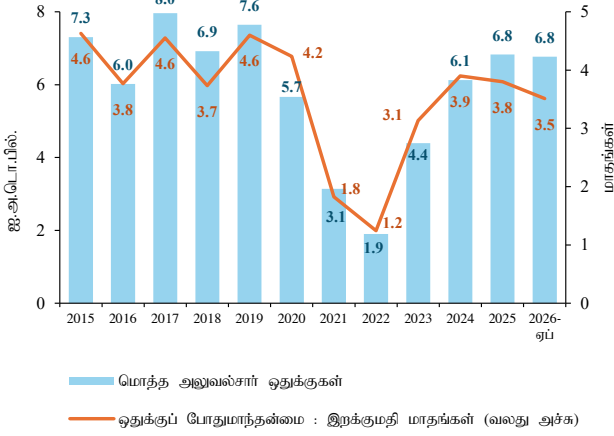
(அ) செலாவணி வீதம் குறித்த வரலாற்று ரீதியிலான தரவுகள் இலங்கை மத்திய வங்கியின் இணையத்தளத்தில் வெளியிடப்பட்டுள்ளதடன் பின்வரும் இணைப்பினூடாகப் பெற்றுக்கொள்ள முடியும்.

<https://www.cbsl.gov.lk/rates-and-indicators/exchange-rates>

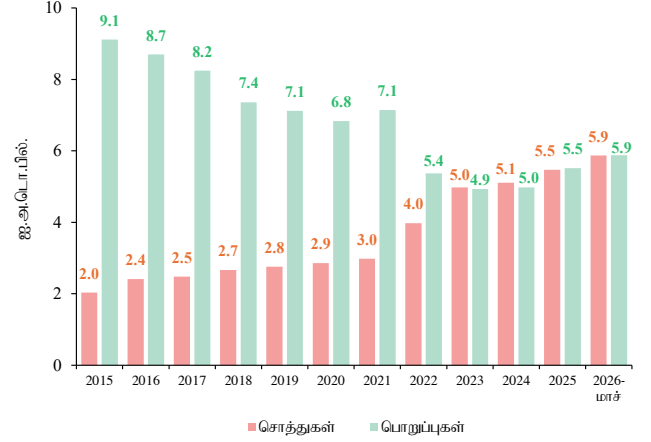
(ஆ) நாணயக் கூடையில் உள்ளடக்கப்பட்ட பல்வேறு வர்த்தகப் பங்காளர் நாடுகளின் மீள்தளப்படுத்தப்பட்ட நுகர்வோர் விலைச் சுட்டெண் புள்ளிவிபரங்களின் அடிப்படையில் 2026இற்கான தரவுகள் திருத்தப்பட்டுள்ளன.

நிதியியல் பாய்ச்சல்கள் மற்றும் பன்னாட்டு ஒதுக்குகள்

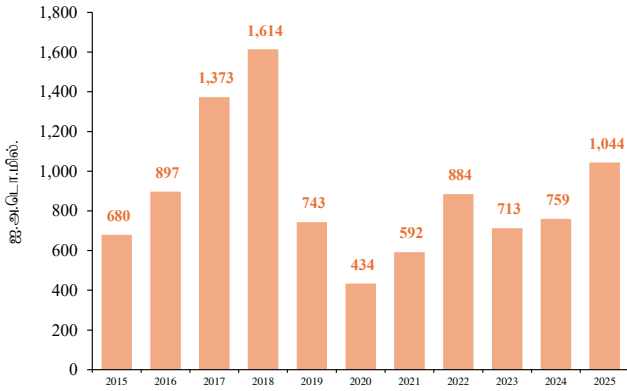
மொத்த அலுவலர் ஒதுக்குகள் மற்றும் ஒதுக்குப் போதுமாந்தன்மை - இறுதிக் காலப்பகுதி (அ)



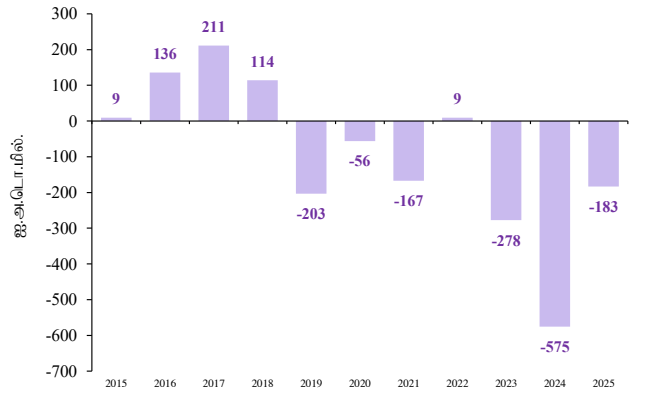
வங்கித்தொழில் துறையின் வெளிநாட்டுச் சொத்துக்கள் மற்றும் பொறுப்புகள்



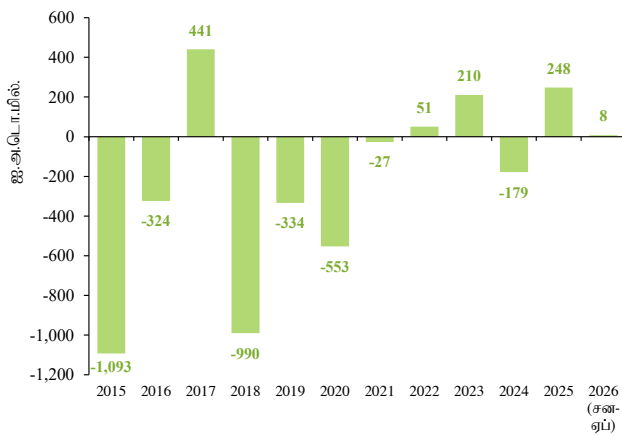
வெளிநாட்டு நேரடி முதலீடுகள் (ஆ)



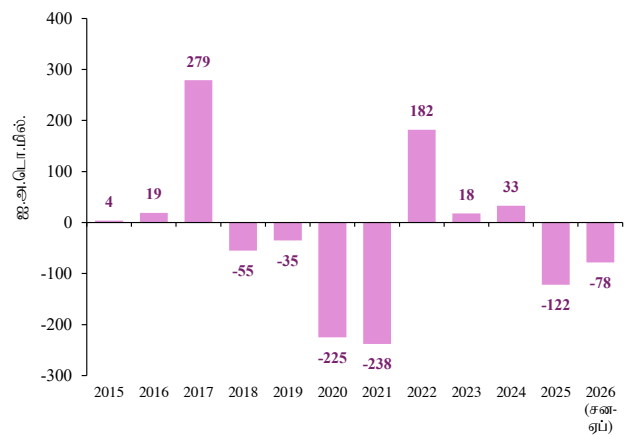
தனியார் துறைக்கான வெளிநாட்டுக் கடன்கள் (தேறிய)



அரசு பிணையச் சந்தைக்கான தேறிய உட்பாய்ச்சல்கள் (இ)



கொழும்புப் பங்குப் பரிவர்த்தனைக்கான (முதலாந்தர + இரண்டாந்தர) தேறிய உட்பாய்ச்சல்கள் (ஈ)



(அ) மொத்த அலுவலர் ஒதுக்குகள் தொடர்பிலான வரலாற்று ரீதியிலான மாதாந்தத் தரவுகள் சிறப்புத் தரவுகள் வெளிப்படுத்தலிற்கான தரநியமத்தின் தேசிய ரீதியிலான தொகுப்புத் தரவுப் பக்கம் >> வெளிநாட்டுத் துறை >> பன்னாட்டு ஒதுக்கு நிலைமை அல்லது ஒதுக்குத் தரவு தளத்தில் வெளியிடப்பட்டுள்ளதடன் பின்வரும் இணைப்பினூடாகப் பெற்றுக்கொள்ள முடியும். http://erd.cbsl.gov.lk/presentation/htm/english/erd/sdds/rpt_sdds.aspx

(ஆ) வெளிநாட்டு நேரடி முதலீடுகள் நேரடி முதலீட்டுத் தொழில்முயற்சிகளிற்கான வெளிநாட்டுக் கடன்களை உள்ளடக்கவில்லை.

(இ) வரலாற்று ரீதியிலான மாதாந்தத் தரவுகளைப் பின்வரும் இணைப்பினூடாகப் பெற்றுக்கொள்ள முடியும்

<https://www.cbsl.gov.lk/en/statistics/statistical-tables/external-sector>

இணைப்புக்கள்

இலங்கை மத்திய வங்கியின் வர்த்தக வகைப்படுத்தலிற்கமைய வகைப்படுத்தப்பட்ட ஏற்றுமதி வருவாய்களின் விரிவான பகுப்பாய்வு (அ)

வகை	ஏப் 2025 (ஐ.அ.டொ. மில்)	ஏப் 2026 (ஐ.அ.டொ. மில்)	மாற்றம் (%)	சன-ஏப் 2025 (ஐ.அ.டொ. மில்)	சன-ஏப் 2026 (ஐ.அ.டொ. மில்)	மாற்றம் (%)
1. கைத்தொழில் ஏற்றுமதிகள்	746.0	847.0	13.5	3,372.9	3,551.8	5.3
உணவு, குடிபானங்கள் மற்றும் புகையிலை	57.5	81.2	41.2	258.0	315.2	22.2
விலங்குத் தீனி	12.7	12.4	-2.6	48.8	64.3	31.7
புடவைகள் மற்றும் ஆடைகள்	365.3	348.0	-4.7	1,751.8	1,624.7	-7.3
இதில் ஆடைகள்	336.1	321.2	-4.4	1,619.6	1,499.7	-7.4
புடவைகள்	20.5	19.1	-7.1	93.8	88.5	-5.6
ஏனைய தயாரிக்கப்பட்ட புடவைப் பொருட்கள்	8.6	7.8	-10.2	38.5	36.4	-5.3
இறப்பர் உற்பத்திகள்	59.1	61.9	4.7	301.2	302.2	0.3
இரத்தினக்கற்கள், வைரங்கள் மற்றும் ஆபரணங்கள்	30.7	31.1	1.1	122.9	132.7	7.9
பெற்றி மற்றும் இயந்திரவியல் சாதனங்கள்	34.5	46.3	34.5	145.6	203.2	39.5
போக்குவரத்துச் சாதனங்கள்	19.3	24.8	28.4	39.0	47.7	22.2
பெற்றோலிய உற்பத்திகள்	65.1	140.4	115.4	324.1	449.3	38.6
இரசாயன உற்பத்திகள்	37.8	26.5	-29.8	103.8	116.1	11.9
மரம் மற்றும் தாள் உற்பத்திகள்	10.5	9.7	-7.4	41.7	44.7	7.1
அச்சிடல் கைத்தொழில் பொருட்கள்	3.2	3.0	-8.4	14.4	15.5	7.4
தோல், பயணப் பொருட்கள் மற்றும் காலணி	4.2	4.4	6.7	18.0	18.3	1.57
பிளாத்திக்கு மற்றும் அதன் பொருட்கள்	3.9	5.2	33.4	16.3	21.4	31.3
அடிப்படை உலோகங்கள் மற்றும் பொருட்கள்	17.4	25.4	46.1	64.0	78.6	22.9
மட்பாண்ட உற்பத்திகள்	2.1	2.1	1.1	9.6	8.7	-9.4
ஏனைய கைத்தொழில் ஏற்றுமதிகள்	22.8	24.6	8.1	113.5	109.2	-3.8
2. வேளாண்மை ஏற்றுமதிகள்	217.3	222.0	2.1	928.6	962.1	3.6
தேயிலை	107.3	100.0	-6.8	478.3	451.6	-5.6
இறப்பர்	2.0	2.4	19.2	11.2	11.0	-1.6
தேங்காய்	34.1	43.6	27.8	155.0	185.7	19.8
வாசனைத்திரவியங்கள்	23.9	24.0	0.4	140.8	133.8	-5.0
காய்கறிகள்	4.5	4.0	-11.3	9.7	11.3	16.9
பதப்படுத்தப்படாத புகையிலை	1.5	1.0	-33.9	6.7	8.7	30.0
சிறு வேளாண்மை உற்பத்திகள்	17.2	16.7	-2.7	51.9	66.6	28.2
கடலுணவு	26.7	30.2	13.1	75.0	93.3	24.5
3. கனிம ஏற்றுமதிகள்	1.5	2.6	75.2	6.4	13.6	113.3
4. வகைப்படுத்தப்படாத ஏற்றுமதிகள்	3.4	2.5	-25.6	7.8	7.5	-3.9
மொத்த ஏற்றுமதிகள்	968.2	1,074.1	10.9	4,315.6	4,534.9	5.1

(அ) தற்காலிகமானவை

மூலங்கள்: இலங்கைச் சுங்கம், தேசிய இரத்தினக்கல் மற்றும் ஆபரணங்கள் அதிகாரசபை, இலங்கைப் பெற்றோலியக் கூட்டுத்தாபனம் மற்றும்

ஏனைய பெற்றோலிய ஏற்றுமதியாளர்கள், இலங்கை மத்திய வங்கி

குறிப்பு : இலங்கை மத்திய வங்கியின் வணிகப்பொருள் வர்த்தக வகைப்படுத்தலின் கீழான வணிகப்பொருள் வர்த்தகத் தரவுகளின் நீண்ட காலத் தொடர்களினைப் பின்வரும் இணைப்பினூடாகப் பெற்றுக்கொள்ள முடியும்.

<https://www.cbsl.gov.lk/en/statistics/statistical-tables/external-sector>

இலங்கை மத்திய வங்கியின் வர்த்தக வகைப்படுத்தலிற்கமைய வகைப்படுத்தப்பட்ட இறக்குமதிச் செலவினத்தின் விரிவான பகுப்பாய்வு (அ)

வகை	ஏப் 2025 (ஐ.அ.டொ. மில்)	ஏப் 2026 (ஐ.அ.டொ. மில்)	மாற்றம் (%)	சன-ஏப் 2025 (ஐ.அ.டொ. மில்)	சன-ஏப் 2026 (ஐ.அ.டொ. மில்)	மாற்றம் (%)
1. நுகர்வுப் பொருட்கள்	410.9	553.1	34.6	1,508.3	2,002.7	32.8
உணவு மற்றும் குடிபானங்கள்	159.7	235.7	47.6	794.1	746.0	-6.1
தானியங்கள் மற்றும் ஆலையிடும் கைத்தொழில் உற்பத்திகள்	3.2	39.2	1,113.2	70.4	51.2	-27.2
பால் உற்பத்திகள்	29.5	45.1	52.7	121.1	144.4	19.3
காய்கறிகள் (ஆ)	38.6	38.1	-1.5	165.3	134.1	-18.8
கடலுணவு	6.0	10.1	67.7	33.7	59.1	75.4
சீனி மற்றும் இனிப்புப் பண்டங்கள்	29.9	45.0	50.3	159.8	105.6	-33.9
வாசனைத்திரவியங்கள்	4.6	10.9	137.5	33.5	50.9	51.9
எண்ணெய் மற்றும் கொழுப்புகள்	30.6	24.7	-19.4	137.0	111.1	-18.9
ஏனைய உணவு மற்றும் குடிபானங்கள்	17.2	22.7	32.0	73.4	89.4	21.8
உணவல்லா நுகர்வுப் பொருட்கள்	251.2	317.3	26.3	714.2	1,256.6	75.9
தனியான ஊர்திகள்	107.1	161.3	50.7	141.8	621.1	338.1
மருந்து மற்றும் மருந்தாக்கல் பொருட்கள்	59.6	51.8	-13.1	204.3	232.9	14.0
விட்டுச்சாதனப் பொருட்கள்	17.9	30.7	71.0	75.2	95.2	26.6
புடவை மற்றும் துணைப்பொருட்கள்	16.1	16.7	3.7	88.2	92.8	5.2
தொலைத்தொடர்பு சாதனங்கள்	15.7	16.5	5.3	67.9	71.2	4.9
விட்டுச் சாதனம் மற்றும் தளபாடங்கள்	12.7	15.1	18.4	50.5	55.1	9.0
ஏனைய உணவல்லா நுகர்வுக்கூடியவைகள்	22.0	25.2	14.5	86.3	88.2	2.3
2. இடைநிலைப் பொருட்கள்	930.1	1,510.2	62.4	3,787.2	4,699.8	24.1
எரிபொருள்	354.7	886.2	149.9	1,411.4	2,167.7	53.6
இதில் மசகெண்ணெய்	60.8	108.1	77.7	288.7	299.1	3.6
கத்திகரிக்கப்பட்ட பெற்றோலியம்	268.9	734.6	173.2	993.3	1,754.3	76.6
நிலக்கரி	24.9	43.4	74.2	129.4	114.2	-11.7
வைரங்கள் மற்றும் அருங்கற்கள், உலோகங்கள்	15.2	17.1	12.4	41.9	63.9	52.5
புடவைகள் மற்றும் புடவைப் பொருட்கள்	217.3	191.5	-11.9	895.2	899.4	0.5
தாள் மற்றும் அட்டை மற்றும் அதன் பொருட்கள்	32.5	39.1	20.2	131.1	130.6	-0.4
வேளாண்மை உள்ளீடுகள்	19.3	23.1	19.8	90.3	107.6	19.2
கோதுமை மற்றும் சோளம்	9.4	11.8	25.0	92.2	106.8	15.8
அடிப்படை உலோகங்கள்	26.6	30.9	16.0	116.4	142.2	22.2
பிளாத்திக்கு மற்றும் அதன் பொருட்கள்	57.0	59.1	3.6	205.4	205.6	0.1
இரசாயன உற்பத்திகள்	86.0	105.8	23.0	333.2	375.2	12.6
வளமாக்கி	12.7	39.7	213.6	64.0	67.8	5.9
இறப்பர் மற்றும் அதன் பொருட்கள்	21.0	26.2	24.5	94.0	95.0	1.1
கனிம உற்பத்திகள்	12.7	13.4	5.5	46.0	62.6	36.3
ஏனைய இடைநிலைப் பொருட்கள்	65.6	66.5	1.3	266.1	275.2	3.4
3. முதலீட்டுப் பொருட்கள்	344.7	391.8	13.7	1,269.4	1,520.2	19.8
பொறி மற்றும் சாதனங்கள்	213.3	249.2	16.8	843.0	934.2	10.8
கட்டவாக்கப் பொருட்கள்	92.6	88.3	-4.7	326.8	332.8	1.9
போக்குவரத்துச் சாதனங்கள்	38.3	54.1	41.2	98.1	251.4	156.2
இதில் வணிக ஊர்திகள்	26.9	47.0	74.7	52.2	200.2	283.6
ஏனைய முதலீட்டுப் பொருட்கள்	0.4	0.3	-33.2	1.4	1.7	19.4
4. வகைப்படுத்தப்படாத இறக்குமதிகள்	0.2	1.6	836.2	8.0	5.3	-34.0
மொத்த இறக்குமதிகள்	1,685.9	2,456.7	45.7	6,572.9	8,227.9	25.2
இதில் எரிபொருள் அல்லாத இறக்குமதிகள்	1,331.2	1,570.5	18.0	5,161.5	6,060.2	17.4

(அ) தற்காலிகமானது

(ஆ) தானியங்கள், வெங்காயம், உருளைக்கிழங்குகள், அவரை வகை காய்கறிகள் மற்றும் ஏனையவற்றினை உள்ளடக்கியுள்ளது

மூலங்கள்: இலங்கைக் கங்கம், இலங்கைப் பெற்றோலியக் கூட்டுத்தாபனம், லங்கா ஐஓசி பிஎல்சி, இலங்கை மத்திய வங்கி

குறிப்பு: இலங்கை மத்திய வங்கியின் வணிகப்பொருள் வர்த்தக வகைப்படுத்தலின் கீழான வணிகப்பொருள் வர்த்தகத் தரவுகளின் நீண்ட காலத் தொடர்புகளைப் பின்வரும் இணைப்பிணைப்புகள் பெற்றுக்கொள்ள முடியும்.

<https://www.cbsl.gov.lk/en/statistics/statistical-tables/external-sector>

நியம பன்னாட்டு வர்த்தக வகைப்படுத்தல் திருத்தம் 4 இற்கமைய வகைப்படுத்தப்பட்ட ஏற்றுமதி வருவாய்களின் விரிவான பகுப்பாய்வு (அ)

வகை	ஏப் 2025 (ஐ.அ.டொ. மில்)	ஏப் 2026 (ஐ.அ.டொ. மில்)	மாற்றம் (%)	சன-ஏப் 2025 (ஐ.அ.டொ. மில்)	சன-ஏப் 2026 (ஐ.அ.டொ. மில்)	மாற்றம் (%)
0. உணவு மற்றும் உயிருடனான விலங்குகள்	238.1	258.6	8.6	1,008.1	1,093.2	8.4
03 மீன் மற்றும் மீன் தயாரிப்புகள்	32.6	40.3	23.7	94.0	133.7	42.3
04 தானியங்கள் மற்றும் தானியத் தயாரிப்புகள்	6.6	4.9	-25.2	27.0	27.6	2.2
05 காய்கறிகள் மற்றும் பழவர்க்கங்கள்	44.6	47.4	6.4	178.4	213.9	19.9
07 கோப்பி, தேயிலை, கொக்கோ, வாசனைத்திரவியங்கள் மற்றும் அவற்றின் தயாரிப்புகள்	131.6	125.5	-4.7	618.7	587.3	-5.1
1. குடிபானங்கள் மற்றும் புகையிலை	12.1	13.2	8.6	53.1	56.4	6.2
11 குடிபானங்கள்	6.8	5.3	-23.2	25.6	21.3	-17.1
12 புகையிலை மற்றும் புகையிலைத் தயாரிப்புகள்	5.3	7.9	49.7	27.4	35.1	28.1
மசகுப் பொருட்கள், எரிபொருள் தவிர்ந்த சமையலுக்குப் பயன்படுத்தப்படாதவை	33.9	40.6	19.5	140.4	161.6	15.1
23 மசகு இறப்பர்	2.2	2.6	17.0	11.8	11.5	-2.5
26 புடவைத் துணிகள் மற்றும் அவற்றின் கழிவுகள்	17.7	16.0	-9.6	83.0	60.3	-27.3
3. கனிப் பொருள் எரிபொருட்கள், உராய்வு நீக்கிகள் மற்றும் தொடர்பான பொருட்கள்	65.1	140.4	115.4	324.1	449.3	38.6
33 பெற்றோலியம், பெற்றோலிய உற்பத்திகள் மற்றும் தொடர்பான பொருட்கள்	65.1	140.4	115.4	324.1	443.6	36.85
34 எரிவாயு, இயற்கை மற்றும் தயாரிக்கப்பட்டவை	0	0		0	5.7	
4. விலங்கு மற்றும் காய்கறி எண்ணெய், கொழுப்பு மற்றும் மெழுகு	11.1	10.7	-3.4	55.9	62.5	11.7
42 நிர்ணயிக்கப்பட்ட காய்கறி கொழுப்பு மற்றும் எண்ணெய், மசகு, சுத்திகரிக்கப்பட்ட அல்லது பின்னப்படுத்தப்பட்டவை	9.2	9.3	0.4	38.2	48.5	27.0
5. இரசாயனங்கள் மற்றும் தொடர்பான உற்பத்திகள் வே.எ.கு	41.0	32.2	-21.5	119.7	137.7	15.0
6. தயாரிக்கப்பட்ட பொருட்களின் வகைப்படி முக்கியமாக வகைப்படுத்தப்பட்டவை	128.0	130.9	2.3	561.0	572.8	2.1
62 இறப்பர் தயாரிப்புகள் வே.எ.கு	41.4	40.2	-2.9	203.0	207.2	2.1
65 புடவை நூழிமை, துணிகள், தயாரிக்கப்பட்ட பொருட்கள் போன்றவை வே.எ.கு	28.2	24.9	-11.8	128.0	116.9	-8.7
66 உலோகமல்லா கனிப்பொருள் தயாரிப்புகள் வே.எ.கு	35.7	35.2	-1.4	144.2	145.1	0.6
7. பொறிகள், போக்குவரத்துக் கருவிகள்	52.2	69.3	32.8	179.7	243.0	35.3
77 மின்னியல் பொறிகள், துணைப் பொருட்கள் மற்றும் சாதனங்கள் வே.எ.கு மற்றும் அவற்றின் மின்னியல் உதிரிப்பாகங்கள்	20.2	29.7	47.3	90.0	113.3	25.9
8. பல்வகைத் தயாரிப்புப் பொருட்கள்	386.6	378.6	-2.1	1,873.6	1,759.5	-6.1
84 ஆடைப் பொருட்கள் மற்றும் துணிகளுடன் இணைந்த பொருட்கள்	355.8	345.3	-2.9	1,727.3	1,605.9	-7.0
9. பண்டங்கள் மற்றும் இப்புள்ளிவிபரத்தில் வேறு எங்கும் வகைப்படுத்தப்படாத கொடுக்கல்வாங்கல்	0.001	0		0.1	0	
மொத்த ஏற்றுமதிகள்	968.2	1,074.1	10.9	4,315.7	4,535.9	5.1

(அ) தற்காலிகமானது

வே.எ.கு வேறு எங்கும் குறிப்பிடப்படாதவை

மூலங்கள்: இலங்கைக் கங்கம், தேசிய இரத்தினக்கல் மற்றும் ஆபரணங்கள் அதிகாரசபை, இலங்கைப் பெற்றோலியக் கூட்டுத்தாபனம் மற்றும் ஏனைய பெற்றோலிய ஏற்றுமதியாளர்கள்,

இலங்கை மத்திய வங்கி

குறிப்பு 1: முதலாவது இலக்கம் நியம பன்னாட்டு வர்த்தக வகைப்படுத்தலின் 'பகுதியினையும்' முதலாவது மற்றும் இரண்டாவது இலக்கங்கள் அதன் 'பிரிவினையும்' எடுத்துக்காட்டுகின்றன. மேலுள்ள அட்டவணையானது நியம பன்னாட்டு வர்த்தக வகைப்படுத்தலின் தெரிவுசெய்யப்பட்ட பிரிவுகளை மாதிரி காட்டுகின்றது. நியம பன்னாட்டு வர்த்தக வகைப்படுத்தல் தொடர்பான மேலதிகத் தகவல்களுக்கு இலங்கை மத்திய வங்கியின் ஆண்டறிக்கை 2017இன் சிறப்புக் குறிப்பு 04இனைப் பார்க்கவும்.

https://www.cbsl.gov.lk/sites/default/files/cbslweb_documents/publications/annual_report/2017/en/9_Chapter_05.pdf

குறிப்பு 2: நியம பன்னாட்டு வர்த்தக வகைப்படுத்தலின் கீழான வணிகப்பொருள் வர்த்தகத் தரவுகளின் நீண்ட காலத் தொடர்களினைப் பின்வரும் இணையிணைப்பைப் பெற்றுக்கொள்ள முடியும்.

<https://www.cbsl.gov.lk/en/statistics/statistical-tables/external-sector>

நியம பன்னாட்டு வர்த்தக வகைப்படுத்தல் திருத்தம் 4 இற்கமைய வகைப்படுத்தப்பட்ட இறக்குமதிச் செலவினத்தின் விரிவான பகுப்பாய்வு (அ)

வகை	ஏப் 2025 (ஐ.அ.டொ. மில்)	ஏப் 2026 (ஐ.அ.டொ. மில்)	மாற்றம் (%)	சன-ஏப் 2025 (ஐ.அ.டொ. மில்)	சன-ஏப் 2026 (ஐ.அ.டொ. மில்)	மாற்றம் (%)
0. உணவு மற்றும் உயிருடனான விலங்குகள்	167.3	254.5	52.1	876.4	884.0	0.9
02 பார்பண்ணை உற்பத்திகள் மற்றும் பறவைகளின் முட்டைகள்	29.6	45.1	52.6	121.2	144.6	19.3
03 மீன் மற்றும் மீன் தயாரிப்புகள்	6.2	10.3	66.4	34.3	59.9	74.5
04 தானியங்கள் மற்றும் தானியத் தயாரிப்புகள்	12.2	50.5	313.2	160.6	156.4	-2.6
05 காய்கறிகள் மற்றும் பழவர்க்கங்கள்	43.7	44.6	2.1	192.6	165.9	-13.9
06 சீனி, சீனித் தயாரிப்புகள் மற்றும் தேன்	29.9	45.0	50.3	159.8	105.6	-33.9
07 கோப்பி, தேயிலை, கொக்கோ, வாசனைத்திரவியங்கள் மற்றும் அவற்றின் தயாரிப்புகள்	12.8	19.5	52.3	66.1	84.4	27.7
1. குடிபானங்கள் மற்றும் புகையிலை	10.6	12.4	17.4	35.8	46.3	29.3
2. மசகுப் பொருட்கள், எரிபொருள் தவிர்ந்த சமையலுக்குப் பயன்படுத்தப்படாதவை	33.0	42.5	28.6	148.2	171.1	15.5
23 மசகு இறப்பர்	17.4	23.2	33.2	80.3	82.9	3.2
26 புடவை துணிகள் மற்றும் அவற்றின் கழிவுகள்	2.4	0.9	-62.1	5.2	6.2	20.3
3. கனிப் பொருள் எரிபொருட்கள், உராய்வு நீக்கிகள் மற்றும் தொடர்பான பொருட்கள்	354.7	886.2	149.9	1,411.4	2,167.7	53.6
33 பெற்றோலியம், பெற்றோலிய உற்பத்திகள் மற்றும் தொடர்பான பொருட்கள்	289.3	803.4	177.7	1,126.4	1,936.3	71.9
34 எரிவாயு, இயற்கை மற்றும் தயாரிக்கப்பட்டவை	40.4	39.4	-2.6	155.6	117.2	-24.7
4. விலங்கு மற்றும் காய்கறி எண்ணெய், கொழுப்பு மற்றும் மெழுகு	37.5	28.7	-23.4	164.3	116.8	-28.9
42 நிர்ணயிக்கப்பட்ட காய்கறி கொழுப்பு மற்றும் எண்ணெய், மசகு, சுத்திகரிக்கப்பட்ட அல்லது பின்னப்படுத்தப்பட்டவை	35.9	28.0	-22.1	156.3	114.0	-27.1
5. இரசாயனங்கள் மற்றும் தொடர்பான உற்பத்திகள் வே.எ.கு	210.4	254.9	21.2	789.3	873.1	10.6
54 மருந்து மற்றும் மருந்தாக்கல் உற்பத்திகள்	54.5	44.7	-18.1	183.5	211.8	15.4
56 வளமாக்கி மற்றும் தயாரிக்கப்பட்டவை	12.7	39.7	213.7	64.0	67.4	5.4
57 ஆரம்ப வடிவத்தில் பிளாத்திக்கங்கள்	39.3	40.2	2.2	132.7	133.6	0.7
58 ஆரம்ப வடிவத்தில் அல்லாத பிளாத்திக்கங்கள்	13.3	15.7	17.9	54.8	58.7	7.0
6. தயாரிக்கப்பட்ட பொருட்களின் வகைப்படி முக்கியமாக வகைப்படுத்தப்பட்டவை	399.8	385.0	-3.7	1,566.6	1,649.5	5.3
64 தாள், தாள் அட்டைகள் மற்றும் அவற்றின் பொருட்கள்	30.0	37.6	25.3	121.7	125.0	2.7
65 புடவை நூழிலை, துணிகள், தயாரிக்கப்பட்ட பொருட்கள் போன்றவை வே.எ.கு	210.9	186.8	-11.4	875.5	881.4	0.7
66 உலோகமல்லா கனிப்பொருள் தயாரிப்புகள் வே.எ.கு	40.4	41.6	2.9	139.7	178.9	28.0
67 இரும்பு மற்றும் உருக்கு	42.9	34.2	-20.4	163.1	158.1	-3.0
7. பொறிகள், போக்குவரத்துக் கருவிகள்	392.1	509.0	29.8	1,231.9	1,987.1	61.3
72 குறிப்பிட்ட கைத்தொழில்களுக்கான சிறப்பியல்புவாய்ந்த பொறி	41.7	44.0	5.4	147.6	204.0	38.2
74 பொதுவான கைத்தொழில்களுக்கான பொறி மற்றும் கருவிகள் வே.எ.கு பொறி உதிரிப்பாகங்கள்	51.1	52.0	1.9	275.6	234.2	-15.0
75 அலுவலக எந்திரங்கள் மற்றும் தன்னியக்க தரவு செயன்முறைப்படுத்தல் எந்திரங்கள்	21.3	40.1	87.9	71.2	113.0	58.8
76 தொலைத்தொடர்புட்படல் மற்றும் ஒலிப் பதிவுகள் மற்றும் மீன் தயாரிப்பு பொறிகள் மற்றும் கருவிகள்	35.0	44.7	27.6	152.7	203.0	33.0
77 மின்னியல் பொறிகள், துணைப் பொருட்கள் மற்றும் சாதனங்கள் வே.எ.கு மற்றும் அவற்றின் மின்னியல் உதிரிப்பாகங்கள்	52.2	68.2	30.5	199.0	228.4	14.7
78 வீதி ஊர்திகள்	145.6	216.4	48.6	250.9	871.0	247.1
8. பல்வகைத் தயாரிப்புப் பொருட்கள்	80.3	81.7	1.6	343.9	328.2	-4.6
84 ஆடைப் பொருட்கள் மற்றும் துணிகளுடன் இணைந்த பொருட்கள்	14.4	14.2	-1.1	79.9	78.2	-2.2
87 தொழில்சார், விஞ்ஞான மற்றும் கட்டுப்பாட்டுச் சாதனங்கள் மற்றும் வே.எ.கு கருவிகள்	16.3	27.0	65.0	68.0	79.7	17.2
9. பண்டங்கள் மற்றும் இப்புள்ளிவிபரத்தில் வேறு எங்கும் வகைப்படுத்தப்படாத கொடுக்கல்வாங்கல்	0.2	2.0	744.2	5.1	4.0	-20.6
மொத்த இறக்குமதிகள்	1,685.9	2,456.7	45.7	6,572.9	8,227.9	25.2

(அ) தற்காலிகமானது

வே.எ.கு வேறு எங்கும் குறிப்பிடப்படாதவை

மூலங்கள்: இலங்கைச் சுங்கம், தேசிய இறத்தினக்கல் மற்றும் ஆய்வுகள் அதிகாரசபை, இலங்கைப் பெற்றோலியக் கூட்டுத்தாபனம் மற்றும் ஏனைய பெற்றோலிய ஏற்றுமதியாளர்கள்,

இலங்கை மத்திய வங்கி

குறிப்பு 1: முதலாவது இலக்கம் நியம பன்னாட்டு வர்த்தக வகைப்படுத்தலின் 'பகுதியினையும்' முதலாவது மற்றும் இரண்டாவது இலக்கங்கள் அதன் 'பிரிவினையும்' எடுத்துக்காட்டுகின்றன. மேலுள்ள அட்டவணைப்பானது நியம பன்னாட்டு வர்த்தக வகைப்படுத்தலின் தெரிவுசெய்யப்பட்ட பிரிவுகளை மாதிரி காட்டுகின்றது. நியம பன்னாட்டு வர்த்தக வகைப்படுத்தல் தொடர்பான மேலதிகத் தகவல்களுக்கு இலங்கை மத்திய வங்கியின் ஆண்டறிக்கை 2017இன் சிறப்புக் குறிப்பு 04இனைப் பார்க்கவும்.

https://www.cbsl.gov.lk/sites/default/files/cbslweb_documents/publications/annual_report/2017/en/9_Chapter_05.pdf

குறிப்பு 2: நியம பன்னாட்டு வர்த்தக வகைப்படுத்தலின் கீழான வணிகப்பொருள் வர்த்தகத் தரவுகளின் நீண்ட காலத் தொடர்களினைப் பின்வரும் இணைப்பினூடாகப் பெற்றுக்கொள்ள முடியும்.

<https://www.cbsl.gov.lk/en/statistics/statistical-tables/external-sector>

பணிகள் கணக்கு – உட்பாய்ச்சல்கள் (அ)

	ஏப் 2025 (ஐ.அ.டொ. மில்)	ஏப் 2026 (ஐ.அ.டொ. மில்)	மாற்றம் (%)	சன-ஏப் 2025 (ஐ.அ.டொ. மில்)	சன-ஏப் 2026 (ஐ.அ.டொ. மில்)	மாற்றம் (%)
பணிகள்	602.5	513.7	-14.7	2,637.6	2,443.5	-7.4
தயாரிப்புப் பணிகள்	0.6	1.2	88.2	1.9	8.3	326.8
பராமரிப்பு மற்றும் திருத்த பணிகள்	1.0	0.3	-66.4	5.0	2.9	-41.4
போக்குவரத்து	199.6	181.2	-9.2	688.9	643.2	-6.6
கடல் போக்குவரத்து	161.7	137.7	-14.9	529.0	468.0	-11.5
பயணிகள்	0.01	0.01	47.5	0.01	0.03	148.5
கப்பல் கட்டணங்கள்	72.7	62.1	-14.7	294.7	246.7	-16.3
ஏனையவை	89.0	75.6	-15.0	234.3	221.3	-5.6
வான் போக்குவரத்து	37.7	43.3	14.8	159.5	174.7	9.6
பயணிகள்	27.3	30.6	12.0	116.6	120.9	3.7
விமான கட்டணங்கள்	4.5	2.9	-37.1	13.9	8.7	-37.2
ஏனையவை	5.9	9.8	68.0	28.9	45.1	55.9
தபால் பணிகள்	0.2	0.2	-3.0	0.4	0.4	8.5
பயணம்	256.7	157.1	-38.8	1,379.0	1,111.0	-19.4
கட்டிடவாக்கம்	16.5	4.6	-72.3	50.1	27.8	-44.5
வெளிநாட்டுக் கட்டிடவாக்கம்	1.5	0.3	-78.5	7.9	7.3	-7.4
அறிக்கையிடல் பொருளாதாரத்தின் கட்டிடவாக்கம்	6.0	1.4	-75.8	15.2	8.6	-43.7
கட்டிடக்கலை, பொறியியல் மற்றும் ஏனைய தொழில்நுட்ப பணிகள்	9.0	2.8	-68.9	27.0	11.9	-55.9
காப்புறுதி மற்றும் ஒய்வூதியப் பணிகள்	2.4	6.6	179.1	6.8	18.1	164.6
நேரடி காப்புறுதி	1.9	5.8	206.5	5.2	15.5	196.2
மீள்காப்புறுதி	0.5	0.8	66.6	1.6	2.6	62.5
நிதியியல் பணிகள்	4.8	1.7	-63.5	17.7	23.5	33.1
புலமைச் சொத்தின் பயன்பாட்டிற்கான அறவீடுகள்	1.3	0.7	-43.6	3.5	5.0	43.1
தொலைத்தொடர்பு, கணனி மற்றும் தகவல் பணிகள்	69.8	67.2	-3.7	292.8	263.6	-10.0
தொலைத்தொடர்பு பணிகள்	8.2	7.4	-9.1	29.1	26.4	-9.4
கணனி மற்றும் தகவல் தொழில்நுட்பம்/வெளியிலிருந்து வியாபாரப் பணிகளைப் பெற்றுக் கொள்ளல் தொடர்பான பணிகள்	61.6	59.8	-3.0	263.7	237.2	-10.0
கணனி பணிகள்	60.9	59.5	-2.4	260.2	236.5	-9.1
தகவல் பணிகள்	0.7	0.3	-57.6	3.5	0.7	-80.8
ஏனைய வியாபாரப் பணிகள்	47.2	90.5	91.9	181.6	329.8	81.6
கல்விப் பணிகள்	4.4	5.3	20.0	12.9	22.1	72.0
தொழில்சார் மற்றும் முகாமைத்துவ ஆலோசனைப் பணிகள்	25.8	34.2	32.6	94.4	132.2	40.1
தொழில்நுட்ப, வர்த்தகத்துடன் தொடர்புடைய மற்றும் ஏனைய வியாபாரப் பணிகள்	17.0	51.0	200.6	74.3	175.4	136.0
தனிப்பட்ட, கலாசார மற்றும் களியாட்டப் பொழுது போக்குப் பணிகள்	1.2	1.2	-3.4	5.1	5.9	15.7
கட்புல செவிப்புல மற்றும் தொடர்புடைய பணிகள்	0.5	1.0	97.6	2.0	4.7	134.5
ஏனைய தனிப்பட்ட, கலாசார மற்றும் பொழுதுபோக்குசார் பணிகள்	0.7	0.2	-75.0	3.1	1.2	-60.2
அரசாங்கப் பொருட்கள் மற்றும் பணிகள்	1.4	1.3	-1.9	5.3	4.4	-16.7

அ) தற்காலிகமானது. பயண உட்பாய்ச்சல்கள் நீங்கலாக அனைத்துத் தரவுகளும் பன்னாட்டுக் கொடுக்கல்வாங்கல் அறிக்கையிடல் முறைமைத் தரவுகளின் அடிப்படையிலமைந்துள்ளன. பயண உட்பாய்ச்சல் தரவுகள் இலங்கைக் கற்றுலா அபிவிருத்தி அதிகாரசபையினால் மேற்கொள்ளப்பட்ட அளவீட்டின் அடிப்படையிலமைந்துள்ளன.

மூலங்கள்: இலங்கைக் கற்றுலா அபிவிருத்தி அதிகாரசபை, பன்னாட்டுக் கொடுக்கல்வாங்கல் அறிக்கையிடல் முறைமை – இலங்கை மத்திய வங்கி

பணிகள் கணக்கு – வெளிப்பாய்ச்சல்கள் (அ)

	ஏப் 2025 (ஐ.அ.டொ. மில்)	ஏப் 2026 (ஐ.அ.டொ. மில்)	மாற்றம் (%)	சன-ஏப் 2025 (ஐ.அ.டொ. மில்)	சன-ஏப் 2026 (ஐ.அ.டொ. மில்)	மாற்றம் (%)
பணிகள்	234.3	284.5	21.4	1,049.4	1,241.2	18.3
தயாரிப்பு பணிகள்	13.6	0.1	-99.0	54.3	2.0	-96.2
பராமரிப்பு மற்றும் திருத்த பணிகள்	4.6	6.3	37.4	26.2	27.0	2.9
போக்குவரத்து	75.9	87.7	15.5	345.5	291.7	-15.6
கடல் போக்குவரத்து	41.0	26.3	-35.8	158.9	94.0	-40.9
பயணிகள்	0.02	0.02	-19.2	0.03	0.1	269.8
கப்பல் கட்டணங்கள்	37.6	17.8	-52.7	149.7	83.9	-43.9
ஏனையவை	3.4	8.5	150.3	9.2	9.9	7.3
வான் போக்குவரத்து	34.7	61.4	76.9	186.1	196.7	5.7
பயணிகள்	16.6	17.1	2.8	71.0	54.2	-23.7
விமான கட்டணங்கள்	15.7	30.8	95.8	89.5	98.1	9.6
ஏனையவை	2.4	13.5	472.4	25.7	44.5	73.4
தபால் பணிகள்	0.2	0.01	-94.1	0.5	1.1	103.6
பயணம்	53.1	86.1	62.0	252.3	455.3	80.4
கட்டடவாக்கம்	5.6	1.8	-67.3	18.4	16.0	-13.1
வெளிநாட்டுக் கட்டடவாக்கம்	1.8	0.05	-97.6	2.1	3.4	64.5
அறிக்கையிடல் பொருளாதாரத்தின் கட்டடவாக்கம்	2.2	0.0		4.3	2.5	-42.5
கட்டிடக்கலை, பொறியியல் மற்றும் ஏனைய தொழில்நுட்ப பணிகள்	1.5	1.8	16.6	12.0	10.1	-16.0
காப்புறுதி மற்றும் ஓய்வூதியப் பணிகள்	2.9	3.6	22.5	12.6	21.2	67.4
நேரடி காப்புறுதி	1.4	1.6	21.1	4.4	6.7	51.7
மீள்காப்புறுதி	1.6	1.9	22.1	8.2	14.4	75.4
நிதியியல் பணிகள்	2.1	4.0	93.2	7.1	7.8	10.0
புலமைச் சொத்தின் பயன்பாட்டிற்கான அறவீடுகள்	11.0	12.8	16.6	53.2	40.0	-24.8
தொலைத்தொடர்பு, கணனி மற்றும் தகவல் பணிகள்	18.3	19.4	5.7	86.9	99.4	14.5
தொலைத்தொடர்பு பணிகள்	1.2	1.1	-5.5	10.7	5.8	-46.1
கணனி மற்றும் தகவல் தொழில்நுட்பம்/வெளியிலிருந்து வியாபாரப் பணிகளைப் பெற்றுக் கொள்ளல் தொடர்பான பணிகள்	17.2	18.3	6.5	76.2	93.7	23.0
கணனி பணிகள்	16.9	17.9	6.2	73.8	90.3	22.4
தகவல் பணிகள்	0.3	0.4	19.9	2.4	3.4	42.6
ஏனைய வியாபாரப் பணிகள்	45.2	60.7	34.2	183.1	270.9	47.9
கல்விப் பணிகள்	7.5	3.9	-47.8	35.1	33.6	-4.4
தொழில்சார் மற்றும் முகாமைத்துவ ஆலோசனைப் பணிகள்	12.4	18.4	47.7	54.5	70.4	29.2
தொழில்நுட்ப, வர்த்தகத்துடன் தொடர்புடைய மற்றும் ஏனைய வியாபாரப் பணிகள்	25.3	38.4	51.7	93.6	167.0	78.5
தனிப்பட்ட, கலாசார மற்றும் களியாட்டப் பொழுது போக்குப் பணிகள்	1.5	1.5	-1.1	6.2	6.5	4.7
கட்புல செவிப்புல மற்றும் தொடர்புடைய பணிகள்	1.5	1.5	0.2	5.8	6.1	5.7
ஏனைய தனிப்பட்ட, கலாசார மற்றும் பொழுதுபோக்குசார் பணிகள்	0.1	0.03	-37.7	0.4	0.4	-8.4
அரசாங்கப் பொருட்கள் மற்றும் பணிகள்	0.4	0.4	4.7	3.6	3.3	-8.1

அ) தற்காலிகமானது.

மூலங்கள்: பன்னாட்டுக் கொடுக்கல்வாங்கல் அறிக்கையிடல் முறைமை – இலங்கை மத்திய வங்கி

பணிகள் கணக்கு – தேறிய (அ)

	ஏப் 2025 (ஐ.அ.டொ. மில்)	ஏப் 2026 (ஐ.அ.டொ. மில்)	மாற்றம் (%)	சன-ஏப் 2025 (ஐ.அ.டொ. மில்)	சன-ஏப் 2026 (ஐ.அ.டொ. மில்)	மாற்றம் (%)
பணிகள்	368.2	229.2	-37.8	1,588.2	1,202.3	-24.3
தயாரிப்புப் பணிகள்	-12.9	1.1	-108.1	-52.3	6.2	-111.9
பராமரிப்பு மற்றும் திருத்த பணிகள்	-3.6	-5.9	66.5	-21.3	-24.1	13.2
போக்குவரத்து	123.7	93.5	-24.5	343.4	351.5	2.4
கடல் போக்குவரத்து	120.7	111.4	-7.7	370.1	374.1	1.1
பயணிகள்	-0.01	-0.003	-73.1	-0.02	-0.1	338.6
கப்பல் கட்டணங்கள்	35.2	44.3	26.0	145.1	162.8	12.2
ஏனையவை	85.6	67.1	-21.6	225.1	211.4	-6.1
வான் போக்குவரத்து	3.0	-18.1		-26.6	-22.0	-17.4
பயணிகள்	10.7	13.5	26.3	45.7	66.8	46.1
விமான கட்டணங்கள்	-11.2	-27.9	150.0	-75.6	-89.4	18.2
ஏனையவை	3.5	-3.7	-205.7	3.3	0.6	-80.3
தபால் பணிகள்	-0.1	0.1	-314.9	-0.1	-0.6	361.5
பயணம்	203.6	71.0	-65.1	1,126.6	655.7	-41.8
கட்டடவாக்கம்	10.9	2.8	-74.8	31.7	11.8	-62.7
வெளிநாட்டுக் கட்டடவாக்கம்	-0.3	0.3	-184.1	5.8	3.9	-32.9
அறிக்கையிடல் பொருளாதாரத்தின் கட்டடவாக்கம்	3.8	1.4	-61.6	10.9	6.1	-44.2
கட்டிடக்கலை, பொறியியல் மற்றும் ஏனைய தொழில்நுட்ப பணிகள்	7.5	1.0	-86.3	14.9	1.8	-88.0
காப்புறுதி மற்றும் ஓய்வூதியப் பணிகள்	-0.6	3.0		-5.8	-3.0	-47.5
நேரடி காப்புறுதி	0.5	4.2		0.8	8.8	
மீள்காப்புறுதி	-1.1	-1.1	3.2	-6.6	-11.8	78.6
நிதியியல் பணிகள்	2.7	-2.3	-184.7	10.6	15.7	48.6
புலமைச் சொத்தின் பயன்பாட்டிற்கான அறவீடுகள்	-9.6	-12.1	24.9	-49.6	-34.9	-29.7
தொலைத்தொடர்பு, கணனி மற்றும் தகவல் பணிகள்	51.5	47.8	-7.1	205.9	164.1	-20.3
தொலைத்தொடர்பு பணிகள்	7.0	6.3	-9.7	18.4	20.6	11.9
கணனி மற்றும் தகவல் தொழில்நுட்பம்/வெளியிலிருந்து வியாபாரப் பணிகளைப் பெற்றுக் கொள்ளல் தொடர்பான பணிகள்	44.5	41.5	-6.7	187.5	143.5	-23.5
கணனி பணிகள்	44.1	41.5	-5.7	186.3	146.2	-21.5
தகவல் பணிகள்	0.4	-0.1	-117.1	1.2	-2.7	-327.8
ஏனைய வியாபாரப் பணிகள்	1.9	29.8		-1.6	58.8	
கல்விப் பணிகள்	-3.1	1.4	-144.4	-22.3	-11.4	-48.6
தொழில்சார் மற்றும் முகாமைத்துவ ஆலோசனைப் பணிகள்	13.3	15.8	18.5	39.9	61.9	54.9
தொழில்நுட்ப, வர்த்தகத்துடன் தொடர்புடைய மற்றும் ஏனைய வியாபாரப் பணிகள்	-8.3	12.6	-251.6	-19.2	8.4	-143.5
தனிப்பட்ட, கலாசார மற்றும் களியாட்டப் பொழுது போக்குப் பணிகள்	-0.3	-0.3	7.5	-1.1	-0.6	-46.9
கட்டிட செவிப்புல மற்றும் தொடர்புடைய பணிகள்	-1.0	-0.5	-49.7	-3.8	-1.4	-62.0
ஏனைய தனிப்பட்ட, கலாசார மற்றும் பொழுதுபோக்குசார் பணிகள்	0.7	0.1	-77.9	2.7	0.9	-68.1
அரசாங்கப் பொருட்கள் மற்றும் பணிகள்	1.0	0.9	-4.4	1.7	1.1	-35.4

அ) தற்காலிகமானது.

மூலங்கள்: பன்னாட்டுக் கொடுக்கல்வாங்கல் அறிக்கையிடல் முறைமை – இலங்கை மத்திய வங்கி