

## ආර්ථික හා සමාජ යටිතල පහසුකම්

දේශීය හා විදේශීය ප්‍රවණතා මගින් පැන නැගුණු දුෂ්කරතා රැසකට ශ්‍රී ලංකා ආර්ථිකයට මුහුණ දීමට සිදුවීම හේතුවෙන් 2022 වසරේ පළමු භාගයේ දී රටේ ආර්ථික සහ සමාජ යටිතල පහසුකම් සැපයුම සැලකිය යුතු බාධාවලට ලක් වූ අතර, ඒ සමඟ ක්‍රියාත්මක කළ සැපයුම් සහ ඉල්ලුම් කළමනාකරණ ක්‍රියාමාර්ග මගින් මෙම දුෂ්කරතා සඳහා කිසියම් සහනයක් සැලසිණි. සලකා බලනු ලබන කාලපරිච්ඡේදය තුළ දී විදේශ විනිමය ද්‍රවශීලතා හිඟය සහ ඉහළ මට්ටමක පැවති ගෝලීය බලශක්ති භාණ්ඩ මිල ගණන් හේතුවෙන් ආර්ථිකය පෙර නොවූ අන්දමේ විදුලිබල හා බලශක්ති අර්බුදයකට මුහුණ පෑවේය. දේශීය ඉන්ධන සැපයුම් හිඟය සහ 2022 වසරේ මුල් භාගයේ මැද වන විට සිදු කළ පැය 10 ඉක්මගිය දෛනික විදුලි කප්පාදු හේතුවෙන්, සැපයුම් සහ ප්‍රවාහන ජාල සැලකිය යුතු ලෙස අඩාල විය. කෙසේ වෙතත්, සතුටුදායක ලෙස ඉහළ ගිය ජලවිදුලිබල උත්පාදනය හේතුවෙන් විදුලිය විසන්ධි කිරීමේ කාලසීමාව අඩු කිරීමට කටයුතු කළ අතර, ඉන්ධන සහ ද්‍රව්‍යාන පෙට්‍රෝලියම් වායුවලට (එල්.පී. ගෑස්) අදාළ ඉල්ලුම් සහ සැපයුම් අසමතුලිතතා විසඳීම සඳහා ක්‍රියාමාර්ග කිහිපයක් සාර්ථකව අනුගමනය කෙරිණි. ලංකා බන්දු නෙල් නීතිගත සංස්ථාව (ලං.බ.නී.සං.), ලංකා විදුලිබල මණ්ඩලය (ලං.වි.ම.) සහ ජාතික ජල සම්පාදන හා ජලාපවහන මණ්ඩලය යන ආයතනවල දීර්ඝ කාලයක් මුළුල්ලේ පවතින මූල්‍ය ගැටලු විසඳීමේ කඩිනම් අවශ්‍යතාව පිළිබඳව නිසි අවධානය යොමු කරමින්, රජය විසින් බන්දු නෙල් නිෂ්පාදිතවල දේශීය මිල ගණන් සඳහා සංශෝධන ක්‍රියාත්මක කරන ලද අතර, විදුලිබල හා ජල ගාස්තු, පිළිවෙළින්, වසර 8කට සහ වසර 10කට පසුව 2022 වසරේ අගෝස්තු මාසයේ දී ඉහළ නංවන ලදී. බන්දු නෙල් නිෂ්පාදිතවල දේශීය මිල ගණන් සංශෝධනවලට අනුකූලව බස් ගාස්තු සහ දුම්රිය ගාස්තු ඇතුළු තවත් ඇතැම් මහජන උපයෝගීතා සේවාවලට ද අදාළ ගාස්තු ඉහළ නංවන ලදී. මුදල් ප්‍රවාහ දුෂ්කරතා සහ අමුද්‍රව්‍ය සැපයීම ප්‍රමාණවත් නොවීම හමුවේ සලකා බලනු ලබන කාලපරිච්ඡේදය තුළ යටිතල පහසුකම් ව්‍යාපෘති සුළු ප්‍රගතියක් වාර්තා කළේය. වසර ආරම්භයේ දී කොවිඩ්-19 වසංගතය නැවත ව්‍යාප්ත වීමක් පෙන්නුම් කළ ද, වයස අවුරුදු 12ට වැඩි ජනගහනයෙන් බහුතරයක් එන්නත් මාත්‍රා දෙකක මූලික අවශ්‍යතාව සම්පූර්ණ කර තිබීම සහ එම ජනගහනයෙන් අඩකට වඩා වැඩි ප්‍රමාණයක් පළමු වර්ධක මාත්‍රාව ලබාගෙන තිබීම සැලකිල්ලට ගනිමින්, ආර්ථික ක්‍රියාකාරකම්වල අඛණ්ඩ පැවැත්ම සහතික කිරීම සඳහා නිරෝධායන රීති ආශ්‍රිත නිර්ණායක කිහිපයක්

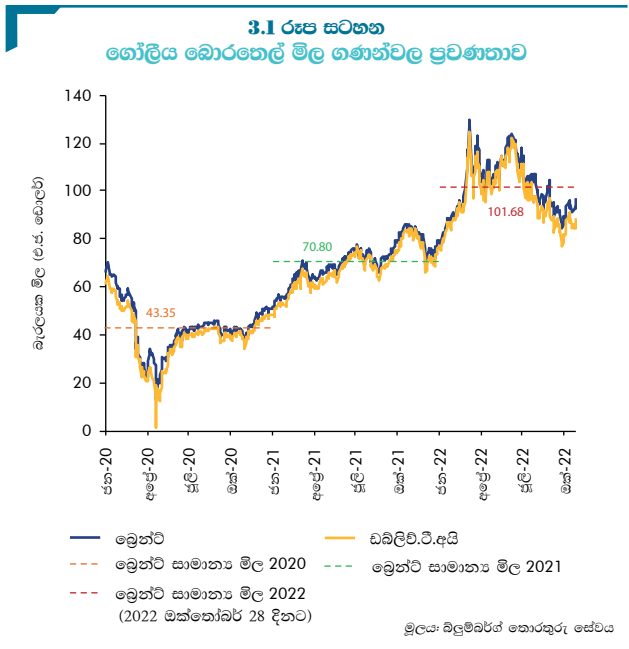
සහ අනෙකුත් කොවිඩ්-19 ආශ්‍රිත නිර්ණායක ලිහිල් කරන ලදී. කෙසේ වෙතත්, මේ වන විට ඩොලර්, මැලේරියාව සහ ඉන්ෆ්ලුවෙන්සා වැනි බෝවන රෝග ව්‍යාප්ත වීම පිළිබඳව අවදානමක් පවතී. 2022 වසරේ ජූලි මාසය අවසානයේ සිට අධ්‍යයන කටයුතු භෞතික වශයෙන් සාමාන්‍ය පරිදි නැවත ආරම්භ කෙරුණ ද, 2020 වසරේ දී කොවිඩ්-19 වසංගතය ආරම්භයේ සිට දක්නට ලැබුණු පරිදි, අධ්‍යයන කටයුතු සාමාන්‍ය පරිදි සිදු කිරීමට වරින්වර බාධා සිදු වීම හේතුවෙන් සිදු වූ ඉගෙනුම් අවස්ථා අහිමිවීම් අඛණ්ඩව පැවති අතර, එය විවිධ ආර්ථික මට්ටම් සහ භූගෝලීය ප්‍රදේශ අනුව ළමුන් අතර අධ්‍යාපනික ප්‍රතිඵලවල අසමානතා පුළුල් වීමට හේතු විය හැකි බැවින්, මෙම ගැටලු විසඳීම සඳහා ඒකාබද්ධ ප්‍රතිපත්තිමය විසඳුමක අවශ්‍යතාව එයින් පෙන්නුම් කරයි. පසුගිය වසර දෙක තුළ කොවිඩ්-19 වසංගතය හේතුවෙන් අඛණ්ඩව ඇති වූ දුෂ්කරතා මෙන්ම පවතින ආර්ථික අර්බුදය හේතුවෙන් ජනගහනයෙන් සැලකිය යුතු කොටසක් නව දුගී කාණ්ඩයක් ලෙස ඉස්මතු වීමෙන් ඇති වන ගැටලුවලට මුහුණ දීමට ද ආර්ථිකයට සිදුවනු ඇත. 2022 වසර සඳහා ප්‍රකාශයට පත්කළ අතුරු අයවැයේ දක්වා ඇති පරිදි පුළුල් මූල්‍ය ආධාර වැඩසටහන් හරහා ජනගහනයේ අවදානමට ලක්විය හැකි කොටස් ආරක්ෂා කිරීමට රජය දක්වන කැපවීම සහ සුබසාධන ප්‍රතිලාභ මණ්ඩලය හරහා සමාජ ආරක්ෂණ ජාලය වැඩි දියුණු කිරීමට දරන පැහැදිලි ප්‍රයත්නය ප්‍රශංසනීය වේ. දීර්ඝ කාලයක සිට රටේ ප්‍රධාන සම්පතක් වූ මානව ප්‍රාග්ධන පදනමේ ගුණාත්මකභාවය, ඵලදායීතාව සහ යහපැවැත්ම සඳහා අත්‍යවශ්‍ය වන සමාජ සුබසාධනය සහතික කිරීම පිණිස එවැනි ඒකාබද්ධ හා මනා ලෙස ඉලක්කගත ක්‍රියාමාර්ග අත්‍යවශ්‍ය වේ.

**3.1 බලශක්ති අංශයේ ප්‍රගතිය**

**බොරතෙල් සහ බනිජ තෙල් නිෂ්පාදන**

2021 වසරේ අනුරූප කාලපරිච්ඡේදයට සාපේක්ෂව, 2022 වසරේ ජනවාරි මාසයේ සිට ඔක්තෝබර් මාසය දක්වා කාලපරිච්ඡේදය තුළ ගෝලීය බොරතෙල් මිල ගණන් ඉහළ මට්ටමක පැවතුණි. 2022 වසරේ මේ දක්වා පැවති ඉහළ මිල මට්ටම්වලට මූලික වශයෙන්, නැගෙනහිර යුරෝපයේ සිදු වූ භූ දේශපාලනික අර්බුදය සහ එහි ප්‍රතිඵලයක් ලෙස ඇති වූ ගෝලීය තෙල් සැපයුම් තත්ත්වයන් දැඩි වීම හේතු විය.

ලොව ප්‍රමුඛතම තෙල් සහ බනිජ තෙල් නිෂ්පාදන අපනයනකරුවෙකු වන රුසියාව වෙත පහවන ලද සම්බාධක හේතුවෙන්, 2008 වසරේ ජූලි මාසයෙන් පසු ප්‍රථම වතාවට 2022 වසරේ මාර්තු මාසයේ දී බොරතෙල් බැරලයක දෛනික මිල ගණන් එ.ජ. ඩොලර් 140ක් දක්වා කෙටි කාලයක් තුළ ඉහළ යෑමක් සමඟ, 2022 වසරේ පළමු භාගය තුළ බොරතෙල් මිල ඉහළ යෑමේ ප්‍රවණතාවක් පෙන්නුම් කළේය. කෙසේ වෙතත්, කොවිඩ්-19 වසංගතය නැවත හිස එසවීම සහ ලෝකයේ ප්‍රධාන මහ බැංකුවල මුදල් ප්‍රතිපත්ති දැඩි කිරීමේ පියවර, ගෝලීය වශයෙන් බලශක්තිය සඳහා වන ඉල්ලුම පහළ දැමීමට හේතු වනු ඇතැයි අපේක්ෂා කිරීම හේතුවෙන්, 2022 වසරේ දෙවන භාගය ආරම්භයේ සිට බොරතෙල් මිල ගණන් පහළ යෑමේ ප්‍රවණතාවක් පෙන්නුම් කරමින් 2022 වසරේ සැප්තැම්බර් මාසයේ අග භාගය වන විට බැරලයකට ඇමරිකානු එ.ජ. ඩොලර් 85ක් දක්වා මිල ගණන් පහළ ගියේය. කෙසේ වෙතත්, 2022 වසරේ ඔක්තෝබර් මාසයේ දී බනිජ තෙල් අපනයනය කරන රටවල සංවිධානය සහ එහි පාර්ශ්වකරුවන් විසින් (OPEC+) නිෂ්පාදන කප්පාදුවක් නිවේදනය කිරීමත් සමඟ මිල ගණන් නැවතත් ඉහළ ගියේය. 2021 වසරේ අනුරූප කාලපරිච්ඡේදයට සාපේක්ෂව 61.7%ක ඉහළ යෑමක් පෙන්නුම් කරමින්, 2022 වසරේ පළමු භාගය තුළ බ්‍රෙන්ට් බොරතෙල් බැරලයක මිලෙහි සාමාන්‍ය අගය එ.ජ. ඩොලර් 105.12ක් වූ අතර, 2022 වසරේ ජූලි මාසයේ සිට ඔක්තෝබර් මාසය දක්වා කාලපරිච්ඡේදය තුළ බොරතෙල් මිල ගණන්, බැරලයකට එ.ජ. ඩොලර් 96ක පමණ අඩු සාමාන්‍ය අගයක් වාර්තා කළේය.



විදේශ විනිමය ද්‍රවශීලතා හිඟකම හමුවේ, ලං.බ.නී.සං. විසින් 2022 වසරේ ජනවාරි (බැරලයක සාමාන්‍යය මිල එ.ජ. ඩොලර් 84.09ක් විය), පෙබරවාරි (බැරලයක සාමාන්‍යය මිල එ.ජ. ඩොලර් 76.41ක් විය), මැයි (බැරලයක සාමාන්‍යය මිල එ.ජ. ඩොලර් 109.94ක් විය), අගෝස්තු (බැරලයක සාමාන්‍යය මිල එ.ජ. ඩොලර් 114.71ක් විය) සහ සැප්තැම්බර් (බැරලයක සාමාන්‍යය මිල එ.ජ. ඩොලර් 119.71ක් විය) යන මාසවල දී පමණක් බොරතෙල් ආනයනය කරන ලදී. මේ අතර, ගෝලීය වෙළඳපොළ තුළ බොරතෙල් සහ පිරිපහදු කළ බනිජ තෙල් නිෂ්පාදිතවල මිල ගණන් විචලනයවීම හේතුවෙන්, 2022 වසරේ දී ප්‍රධාන බනිජ තෙල් නිෂ්පාදිතවල දේශීය සිල්ලර මිල ගණන් සඳහා සංශෝධන කිහිපයක් ම කිරීමට සිදු විය. ගෝලීය මිල ගණන් ඉහළ යෑම හා අනුකූලව ලං.බ.නී.සං. විසින් අලෙවි කරන ලද බනිජ තෙල් නිෂ්පාදිත කිහිපයක දේශීය මිල ගණන් 2022 වසරේ මාර්තු, අප්‍රේල්, මැයි සහ ජූනි මාසවල දී ඉහළ නංවන ලද අතර, අනතුරුව ගෝලීය වෙළඳපොළ තුළ දක්නට ලද මිල පහළ යෑම් හේතුවෙන් 2022 වසරේ ජූලි, අගෝස්තු සහ ඔක්තෝබර් මාසවල දී බනිජ තෙල් මිල ගණන් අවස්ථා හතරක දී පහළ දැමීය. මේ අතර, භූමිතෙල් අලෙවිය මගින් සිදුවන විශාල අලාභය අවම කරගැනීම සඳහා ලං.බ.නී.සං. භූමිතෙල් සිල්ලර මිල 2022 වසරේ අගෝස්තු මාසය අවසානයේ දී සැලකිය යුතු ලෙස ඉහළ නැංවීය. 2022 වසරේ ජනවාරි මාසයේ සිට ඔක්තෝබර් මාසය දක්වා කාලපරිච්ඡේදය තුළ, ලංකා අයිඕසී පොදු සීමිත සමාගම (LIOC) විසින් අවස්ථා හතරක දී දේශීය මිල ගණන් ඉහළ නංවන ලද අතර, පසුව 2022 වසරේ ජූලි, අගෝස්තු සහ ඔක්තෝබර් මාසවල දී අවස්ථා හතරක දී මිල ගණන් පහළ දැමීමත් සමඟ එම මිල ගණන් ලං.බ.නී.සං.හි මිල ගණන් සමග සමාන මට්ටමක පැවතිණි.

අගෝස්තු මාසය දක්වා කාලපරිච්ඡේදය තුළ දී, ලංකා අයිඕසී පොදු සීමිත සමාගමෙහි අලෙවි පරිමාවේ කැපී පෙනෙන ඉහළ යෑම අභිබවමින්, ලං.බ.නී.සං. අලෙවි කළ ඉන්ධන පරිමාවෙහි පහත වැටීම හේතුවෙන්, සමස්ත බනිජ තෙල් අලෙවිය වාර්ෂික ලක්ෂ්‍යමය පදනම මත 7.0%ක පහළ යෑමක් වාර්තා කළේය. ඒ අනුව, 2022 වසරේ අගෝස්තු මාසයෙන් අවසන් වූ මාස අට තුළ, ලං.බ.නී.සං. විසින් ප්‍රවාහන අංශය වෙත අලෙවි කළ ඉන්ධන ප්‍රමාණය වාර්ෂික ලක්ෂ්‍යමය පදනම මත 8.6%ක පහළ යෑමක් වාර්තා කළ අතර, 2021 වසරේ අනුරූප කාලපරිච්ඡේදය තුළ දක්නට ලැබුණු කොවිඩ්-19 වසංගතය මගින් ඇති කළ පහළ පදනම් බලපෑම මූලිකව හේතු කරගෙන ගුවන් සේවා අංශය වෙත අලෙවි කළ ඉන්ධන ප්‍රමාණය වාර්ෂික ලක්ෂ්‍යමය පදනම මත 34.4%ක වර්ධනයක් වාර්තා කළේය. 2022 වසරේ පළමු කාර්තුව තුළ විදුලි උත්පාදන අංශයෙන් ඉන්ධන සඳහා වන ඉල්ලුම ඉහළ මට්ටමක පැවතිය ද, අඛණ්ඩව සිදු කෙරුණු විදුලි කප්පාදුව හා සමගාමීව ඉන් අනතුරුව ලැබුණු දැඩි වර්ෂාපතනයත් සමඟ ජලාශ මට්ටම් ඉහළ යෑමත් සමඟ ජලවිදුලි උත්පාදනය මත වැඩි වශයෙන් පදනම් වීම හේතුවෙන් 2022 වසරේ ජනවාරි මාසයේ සිට අගෝස්තු මාසය දක්වා කාලපරිච්ඡේදය තුළ විදුලි උත්පාදන අංශයෙන් ඉන්ධන සඳහා පැවති සමස්ත ඉල්ලුම පහත වැටුණි. ඒ අනුව, සලකා බලනු ලබන කාලපරිච්ඡේදය තුළ බලශක්ති උත්පාදනය සඳහා වන ඉන්ධන අලෙවිය වාර්ෂික ලක්ෂ්‍යමය පදනම මත 1.2%ක පහළ යෑමක් වාර්තා කළේය.

රටේ විදේශ විනිමය ද්‍රවශීලතා ගැටලු හේතුවෙන් පැන නැගී ඇති ප්‍රසම්පාදන අවහිරතා හමුවේ, ලං.බ.නී.සං., විදුලිබල හා බලශක්ති අමාත්‍යාංශය සමඟ එක්ව දේශීය වෙළඳපොළෙහි ඉන්ධන නිෂ්පාදිත සැපයුම විධිමත්ව පවත්වාගෙන යෑම සඳහා පියවර කිහිපයක් අනුගමනය කළේය. 2022 වසරේ මාර්තු මාසයේ සිට, ලං.බ.නී.සං., විදුලිබල හා බලශක්ති අමාත්‍යාංශය සමඟ එක්ව ප්‍රධාන බනිජතෙල් නිෂ්පාදිතවල දේශීය මිල ගණන් අවස්ථා කිහිපයක දී සංශෝධනය කරන ලද අතර, ඉදිරියේ දී මිල ගණන් නිරන්තරයෙන් සංශෝධනය වන බව ද අඟවන ලදී. තව ද, බනිජ තෙල් නිෂ්පාදිත සඳහා මිල සූත්‍රයක් ක්‍රියාත්මක කිරීමට 2022 වසරේ මැයි මාසයේ දී අමාත්‍ය මණ්ඩල අනුමැතිය හිමිවුණු අතර, සුදුසු පිරිවැය පිළිබිඹු කෙරෙන මිල සූත්‍රයක් සහ යාන්ත්‍රණයක් සැකසීම සඳහා කමිටුවක් පත් කරන ලදී. මේ අතර, විදුලිබල හා බලශක්ති අමාත්‍යාංශය විසින් නාවික කටයුතු වෙනුවෙන් ඉන්ධන ලබාදෙන සමාගම් කිහිපයක් සඳහා, ජයා බහාලුම් පර්යන්තයේ තෙල් ගබඩාව හරහා අපනයනකරුවන්ට, බලශක්ති උත්පාදන සමාගම්වලට,

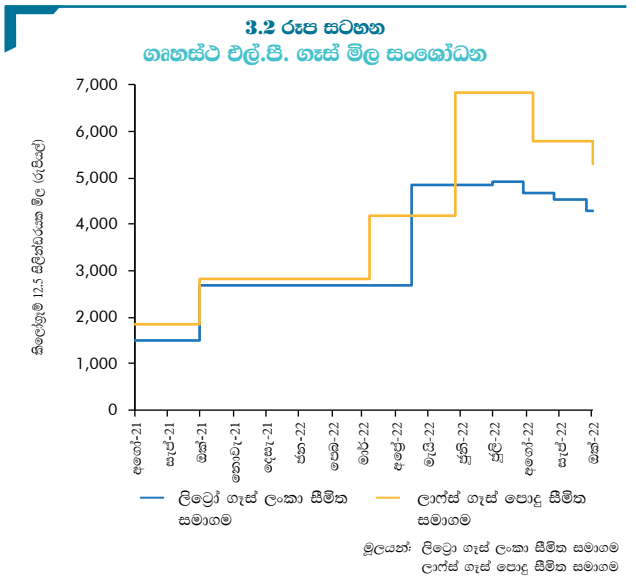
**ගෝලීය මිල ගණන්වල ප්‍රවණතාවයන්ට අනුව බනිජ තෙල් නිෂ්පාදිතවල දේශීය මිල ගණන් සඳහා සංශෝධන කිහිපයක් සිදු කරන ලදී...**

බනිජ තෙල් නිෂ්පාදිත මිල ගණන් සැලකිය යුතු ලෙස ඉහළ නැංවීම සහ සලකා බලනු ලබන කාලපරිච්ඡේදය අවසාන භාගයේ දී ජාතික ඉන්ධන අවසර පත්‍ර කේතය (QR code) මත පදනම්ව, යම් සීමාවන්ට යටත්ව, ඉන්ධන විධිමත් වශයෙන් සැපයීම ක්‍රියාත්මක කිරීම මධ්‍යයේ, 2022 වසරේ ජනවාරි මාසයේ සිට අගෝස්තු මාසය දක්වා කාලපරිච්ඡේදය තුළ, දේශීය වෙළඳපොළෙහි බනිජ තෙල් නිෂ්පාදිතවල සමස්ත විකුණුම් පරිමාව පහළ යෑමක් වාර්තා කළේය. 2022 වසරේ ජනවාරි මාසයේ සිට

සංචාරක සේවා සපයන්නන්ට, බලපත්‍රලාභී විදුලි සංදේශ සේවා සපයන්නන්ට සහ වෙනත් කර්මාන්තවලට නිශ්චිත කාලපරිච්ඡේදයක් සඳහා එ.ජ. ඩොලර්වලින් ගෙවීම් සිදු කිරීමේ පදනම මත තෝරාගත් ඉන්ධන නිෂ්පාදන සැපයීමට අනුමැතිය ලබා දෙන ලදී. 2022 වසරේ ජූලි මාසය ආරම්භයේ දී, ලං.බ.නී.සං. විසින් ඉන්ධන මිලදී ගැනීම සඳහා එ.ජ. ඩොලර්වලින් ගෙවීම් සිදු කළ හැකි, ශ්‍රී ලංකාව තුළ ව්‍යාපාර ලියාපදිංචි කළ පුද්ගලයින් සහ සමාගම් ලියාපදිංචි කිරීම ආරම්භ කරන ලද අතර, එවැනි පාර්ශ්වයන්ට සහතික කළ ඉන්ධන කෝටාවක් ලබා දෙන ලදී. ලං.බ.නී.සං. විසින්, පැවති සීමිත ඉන්ධන තොග ප්‍රවාහන අංශය වෙත නිසි පරිදි සැපයීම සහතික කිරීම සඳහා 2022 වසරේ ජූලි මාසයේ අවසාන භාගයේ සිට වාහන අංක තහවුරුවේ අවසාන අංකයට අනුව ලං.බ.නී.සං.ට අයත් පිරවුම්හල් හරහා ඉන්ධන නිකුත් කරන ක්‍රමවේදයක් හඳුන්වා දෙන ලදී. පසුව, 2022 වසරේ අගෝස්තු 01 වන දින සිට දිවයින පුරා පිහිටි ඉන්ධන පිරවුම්හල් හරහා, අදාළ කෝටාව අනුව ඉන්ධන නිකුත් කිරීම සඳහා ජාතික ඉන්ධන අවසර පත්‍ර කේත ක්‍රමය ක්‍රියාත්මක කරන ලදී. මේ අතර, 2022 වසරේ ඔක්තෝබර් මාසය ආරම්භයේ දී සංචාරක ඉන්ධන අවසර පත්‍ර පෙරගෙවුම් කාඩ්පත් ක්‍රමය ක්‍රියාත්මක කරන ලද අතර, එමගින් එ.ජ. ඩොලර් අගයක් සහිත පෙරගෙවුම් කාඩ්පතක් භාවිතයෙන් දිවයින පුරා පිහිටි පිරවුම්හල් හරහා ඉන්ධන මිලදී ගැනීම සඳහා සංචාරකයින්ට අවස්ථාව හිමි වේ. තවද, ඉන්ධන නිෂ්පාදනය කරන රටවල ස්ථාපිත ඉන්ධන සමාගම්, දේශීය වෙළෙඳපොළ තුළ ඉන්ධන ආනයනය කර විකිණීම සඳහා සහභාගී කරවා ගැනීමට අවශ්‍ය පහසුකම් සැලසීමේ මූලික පියවර ද ක්‍රියාත්මක වෙමින් පවතී. 2022 වසරේ ඔක්තෝබර් මාසයේ මැද භාගයේ දී, 2002 අංක 33 දරන බනිජ් තෙල් නිෂ්පාදන (විශේෂ විධිවිධාන) පනත සංශෝධනය කිරීම සඳහා බනිජ් තෙල් නිෂ්පාදන (විශේෂ විධිවිධාන) (සංශෝධන) පනත් කෙටුම්පත සම්මත කිරීම මගින් එවැනි නියාමනය කිරීමේ පියවර සඳහා තවදුරටත් සහයක් ලැබෙනු ඇතැයි අපේක්ෂා කෙරේ. මෙම පියවර මගින් දේශීය වෙළෙඳපොළේ ඉන්ධන සැපයුම් ගැටලු විසඳීමට සහ ආර්ථිකයේ සියලුම පාර්ශ්වකරුවන්ට ප්‍රයෝජනවත් විය හැකි හිතකර වෙළෙඳපොළ තරගකාරී තත්ත්වයක් ඇති කිරීමට අපේක්ෂා කෙරේ. ඉදිරියේ දී, මැදි කාලීනව, පෞද්ගලික ප්‍රවාහන අංශයෙන් පැන නගින ඉල්ලුම අඩු කිරීම සඳහා මූලිකව ම පොදු ප්‍රවාහනයේ ගුණාත්මක හා ප්‍රමාණාත්මක වැඩිදියුණු කිරීම් හරහා ඉල්ලුම කළමනාකරණය කිරීම අත්‍යවශ්‍ය වන අතර, එමගින් ඉන්ධන ආනයන වියදම්වලට අදාළ අධික වියදම විනිමය පිටතට ගලා යෑම වැළැක්වීමට රටට හැකියාව ලැබෙනු ඇත.

**චලදායී හා තිරසාර ලෙස බනිජ් තෙල් නිෂ්පාදන සැපයීම සහතික කිරීම සඳහා බනිජ් තෙල් ක්ෂේත්‍රය තුළ ප්‍රතිසංස්කරණ රැසක් ක්‍රියාත්මක කරමින් පැවතිය ද, ඉල්ලුම කළමනාකරණයෙහිලා පොදු ප්‍රවාහන අංශය වැඩිදියුණු කිරීම අත්‍යවශ්‍යව ඇත...**

2022 වසරේ මැයි මාසයේ සිට එල්. පී. ගැස් මිල ගණන්වල කැපී පෙනෙන අඩුවීමක් දක්නට ලැබුණ ද, ගෝලීය බලශක්ති මිල ගණන්වල සමස්ත ප්‍රවණතාවට අනුව 2022 වසරේ ජනවාරි මාසයේ සිට සැප්තැම්බර් මාසය දක්වා කාලපරිච්ඡේදය තුළ ගෝලීය වශයෙන් එල්.පී. ගැස් මිල ගණන්වල සාමාන්‍යය ඉහළ මට්ටමක පැවතුණි. 2022 වසරේ අප්‍රේල් මාසයේ දී ගෝලීය වෙළෙඳපොළ තුළ එල්.පී. ගැස් මෙට්‍රික් ටොන් එකක මිලෙහි සාමාන්‍යය (ප්‍රොජෙක්ෂන්ස්වෙන් 30:70 අනුපාතය මත පදනම්ව) එ.ජ. ඩොලර් 954ක් දක්වා ඉහළ ගිය අතර, ගෝලීය පරිභෝජන ඉල්ලුම පහළ යෑම පිළිබිඹු කරමින්, 2022 වසරේ සැප්තැම්බර් මාසයේ දී එල්.පී. ගැස් මෙට්‍රික් ටොන් එකක මිල එ.ජ. ඩොලර් 636ක් දක්වා 33%කින් පමණ පහළ ගියේය. විශේෂයෙන් ම, 2022 වසරේ මුල් භාගය තුළ, විදේශ විනිමය ද්‍රවශීලතා හිඟය හේතුවෙන්, දේශීය වෙළෙඳපොළෙහි එල්.පී. ගැස් සැපයුම වෙත දැඩි ලෙස බාධා ඇති වූ අතර, එය නාගරික සහ අර්ධ නාගරික ප්‍රජාවට විශාල වශයෙන් බලපෑවේය. කෙසේ වෙතත්, මෙම ගැටලුව විසඳීමට ලැබුණු බහුපාර්ශ්වික සහාය සහ විදේශ විනිමය ද්‍රවශීලතාව වැඩිදියුණු කිරීම සඳහා මහ බැංකුව විසින් අනුගමනය කරන ලද ඉලක්කගත ක්‍රියාමාර්ග මගින් එල්.පී. ගැස් නිසි කලට ආනයනය කිරීමට පහසුකම්





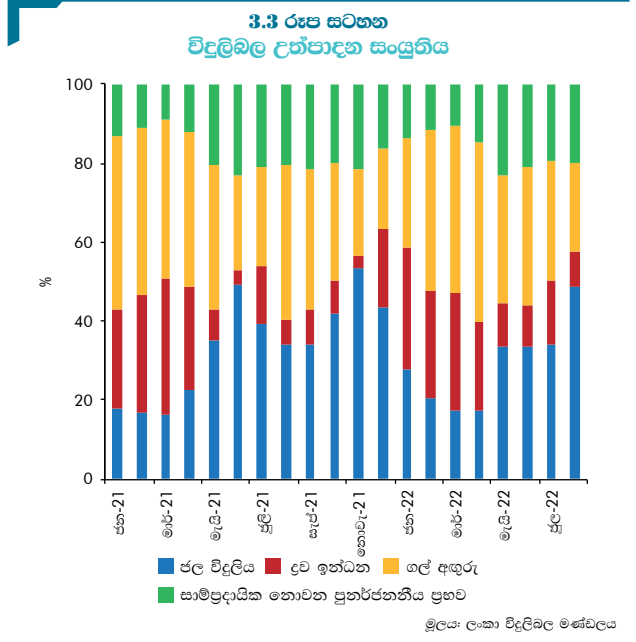
සැලසීමටත් එමගින් දේශීය වෙළඳපොළෙහි එල්.පී. ගැස් සැපයුම සාමාන්‍ය තත්ත්වයට පත් කිරීමටත් උපකාරී විය. මේ අතර, පිරිවැය පිළිබිඹු කෙරෙන දේශීය මිල ගණන් පැවතීම සහතික කිරීම සඳහා 2022 වසරේ ජනවාරි මාසයේ සිට සැප්තැම්බර් මාසය දක්වා කාලපරිච්ඡේදය තුළ දී එල්.පී. ගැස්වල දේශීය මිල ගණන් අවස්ථා කිහිපයක දී සංශෝධනය කරන ලදී. ඒ අනුව, ලිට්ටෝ ගැස් ලංකා සමාගම විසින් දේශීය මිල ගණන් 2022 වසරේ අප්‍රේල් සහ ජූලි මාසවල දී ඉහළ නංවනු ලැබූ අතර, ඉන්පසුව 2022 වසරේ අගෝස්තු, සැප්තැම්බර් සහ ඔක්තෝබර් මාසවල දී අවස්ථා තුනක දී මිල ගණන් පහළ දැමීය. ලිට්ටෝ ගැස් ලංකා සමාගම අනුගමනය කරමින්, ලාංස් ගැස් පොදු සමාගම ද මාර්තු සහ ජූනි මාසවල දී අවස්ථා දෙකක දී දේශීය මිල ගණන් ඉහළ නැංවූ අතර, පසුව 2022 වසරේ අගෝස්තු සහ ඔක්තෝබර් මාසවල දී දෙවරක් මිල ගණන් පහළ දැමීමට කටයුතු කළේය.

**විදුලිබලය**

විශේෂයෙන් ම තාප විදුලිබල උත්පාදනය සඳහා අවශ්‍ය වන ඉන්ධන සහ ගල් අඟුරු සැපයුමට සිදු වූ අවහිරතාවල බලපෑම පිළිබිඹු කරමින්, 2022 වසරේ ජනවාරි මාසයේ සිට අගෝස්තු මාසය දක්වා කාලපරිච්ඡේදය තුළ සමස්ත විදුලිබල උත්පාදනය ගි.වො.පැ. 10,744ක් දක්වා 3.3%ක වාර්ෂික ලක්ෂ්‍යමය පදනම මත පහළ යෑමක් වාර්තා කළේය. සලකා බලනු ලබන කාලපරිච්ඡේදය තුළ දී ජල, ඉන්ධන, ගල් අඟුරු සහ සාම්ප්‍රදායික නොවන පුනර්ජනනීය බලශක්ති ප්‍රභවයන් තුළින් සමස්ත විදුලිබල උත්පාදනයට දක්වන ලද දායකත්වය, පිළිවෙළින්, 29%, 20%, 35% සහ 17%ක් විය. දේශීය වෙළඳපොළ තුළ පැවති

විදේශ විනිමය අර්බුදය සහ ගෝලීය බලශක්ති භාණ්ඩ මිල ගණන් ඉහළ යෑම හමුවේ, බලශක්ති උත්පාදනය සඳහා ඉන්ධන සහ ගල් අඟුරු සැපයුම සීමා වීමත් සමඟ ඉල්ලුම කළමනාකරණ උපාය මාර්ගයක් ලෙස ලං.වි.ම. විසින් 2022 වසරේ පෙබරවාරි මාසයේ සිට දෛනිකව විදුලි කප්පාදු කිරීම සිදු කරන ලදී. ඉන්ධන මිලදී ගැනීමේ දැඩි අසීරුතාවය සහ ජලාශවල ජල මට්ටම් පහළ යෑමේ ඒකාබද්ධ බලපෑම හේතුවෙන්, 2022 වසරේ මාර්තු මාසය අවසන් වන විට විදුලිය සැපයීම විසන්ධි කිරීමේ කාලය දිනකට පැය 10කට වඩා වැඩි වූ අතර, එය දැඩි විදුලිබල හා බලශක්ති අර්බුදයකට මග පෑදුවේය. කෙසේ වෙතත්, ඉන්ධන හිඟය හේතුවෙන් ඉන්ධන මත පදනම් වූ බලාගාර කිහිපයක් මෙන්ම, නියමිත නඩත්තු හා අලුත්වැඩියා කටයුතු සඳහා නොරොච්චෝලේ ගල් අඟුරු බලාගාරයේ ඒකක නිතර වැසී යෑම හමුවේ, 2022 වසරේ මැයි, ජූනි සහ අගෝස්තු මාසවල දී පැවති දැඩි වර්ෂාපතන තත්ත්වය සහ ඉන් අනතුරුව ඔක්තෝබර් මාසයේ දී අඛණ්ඩව ලැබුණු මෝසම් වර්ෂාව ජල විදුලිබල උත්පාදනය වෙත වැඩි වශයෙන් යොමුවීම සඳහා උපකාරී විය. එහි ප්‍රතිඵලයක් ලෙස, 2022 වසරේ ඔක්තෝබර් මාසය මැද භාගය වන විට දෛනික විදුලි විසන්ධි කිරීම පැය එකත් තුනත් අතර කාලයක් දක්වා කෙටි කිරීමට හැකිවිය. කෙසේ වෙතත්, ජල විදුලිබල උත්පාදනය මත අධික ලෙස රඳා පවතින අතර, ඉන්ධන ප්‍රසම්පාදනයට අදාළව අඛණ්ඩව පවතින දුෂ්කරතා සහ ගෝලීය වෙළඳපොළ බලශක්ති මිල ගණන් නිරන්තරයෙන් විචලනයට ලක්වීම හේතුවෙන් ඉදිරි කාලය තුළ විදුලිය සැපයීම අවදානමට ලක්වීමේ හැකියාවක් පවතී.

**පැවති හිතකර කාලගුණික තත්ත්වයන් පසුගිය මාසවල දී විදුලිය විසන්ධි කිරීමේ කාල සීමාව අඩුකිරීමට උපකාරී වුව ද, ඉන්ධන ප්‍රසම්පාදනයේ දුෂ්කරතා, උච්චාවචනය වන බලශක්ති මිල ගණන් සහ ජල විදුලි උත්පාදනය මත විශාල වශයෙන් රඳා පැවතීම හේතුවෙන් විදුලිය සැපයීම අවදානමට ලක්ව ඇත...**



වසර අටක කාලයකට පසුව, විදුලිබල අංශයේ ඉහළ යන පිරිවැය සැලකිල්ලට ගනිමින් ශ්‍රී ලංකා මහජන උපයෝගිතා කොමිෂන් සභාව විසින් 2022 වසරේ අගෝස්තු මාසයේ 10 වන දින සිට බලපැවැත්වෙන පරිදි විදුලිය ගාස්තු ඉහළ නංවන ලදී. ඒ අනුව, විදුලි උත්පාදනය සඳහා වැය වන පිරිවැය සමඟ බොහෝ දුරට අනුකූල වන පරිදි විදුලිය ගාස්තු සාමාන්‍ය වශයෙන් 75%කින් වැඩි කළ අතර, ගාස්තු සංශෝධන මගින්

අඩු ආදායම්ලාභී පවුල් ඒකක මත ඇතිවන බලපෑම පිළිබඳව නිසි අවධානය යොමු කරමින් ස්ථාවර ගාස්තු සංශෝධනය කරන ලදී. දිගුකාලයක් මුළුල්ලේ අවශ්‍යව පැවති විදුලිය ගාස්තු සංශෝධනයෙහි ප්‍රතිඵලයක් ලෙස, ඉදිරි කාලසීමාව තුළ ලං.වි.ම.යේ මූල්‍ය තත්ත්වය වැඩිදියුණු වනු ඇතැයි අපේක්ෂා කෙරෙන අතර, එම අරමුණු සාක්ෂාත් කරගත හැක්කේ මිල සංශෝධනවලට සමගාමීව මූල්‍ය හා මෙහෙයුම් කාර්යක්ෂමතාව වැඩි දියුණු කිරීම කෙරෙහි අවධානය යොමු කෙරෙන, අවශ්‍ය ආයතනික ප්‍රතිසංස්කරණ කාලෝචිත ලෙස ක්‍රියාත්මක කිරීම හරහා පමණි. මේ සම්බන්ධයෙන්, දීර්ඝ කාලයක් මුළුල්ලේ ක්‍රියාවට නැංවිය යුතුව තිබූ ආයතනික ප්‍රතිසංස්කරණ ක්‍රියාත්මක කිරීමට රජය විසින් ක්‍රියාමාර්ග කිහිපයක් ගෙන ඇති අතර, 2002 අංක 28 දරන විදුලිබල ප්‍රතිසංස්කරණ පනත මගින් දැනටමත් සකස් කර ඇති ප්‍රතිසංස්කරණවල විෂය පථය මෙන්ම, ආයතනික රාමුව පිළිබඳ සමාලෝචනය කිරීමට සහ සුදුසු ආයතනික රාමුවක් සඳහා ප්‍රතිව්‍යුහගත කිරීමේ යෝජනා නිර්දේශ ඉදිරිපත් කිරීමට කමිටුවක් පත් කරන ලදී. මේ අතර, බලශක්ති උත්පාදනය සඳහා උපයෝගී කර ගත හැකි සුර්ය, සුළං, භූ තාප සහ සාගරය ආශ්‍රිතව පවතින උදම් රළ වැනි විශාල ස්වභාවික සම්පත් ශ්‍රී ලංකාව සතුව තිබීම සැලකිල්ලට ගනිමින්, විදුලිබල උත්පාදන සංයුතිය සඳහා පුනර්ජනනීය බලශක්ති සම්පත් ප්‍රශස්ත ලෙස භාවිතා කිරීමෙන් ලැබෙන දායකත්වය සහතික කිරීම සඳහා සාමූහික උත්සාහයන් අවශ්‍ය වේ. ගෝලීය බලශක්ති වෙළඳපොළ තුළ පවතින විචලනයන් සහ විදුලිය සඳහා වන ඉහළ යන දේශීය ඉල්ලුම මධ්‍යයේ මැදි කාලීනව රටේ බලශක්ති සුරක්ෂිතතාව සහතික කිරීම සඳහා සම්ප්‍රේෂණ සහ බෙදා හැරීමේ යාන්ත්‍රණයන්හි කාර්යක්ෂමතාව වැඩි දියුණු කිරීමේ ක්‍රියාමාර්ග ද වැදගත් වේ.

**ලංකා විදුලිබල මණ්ඩලයේ මූල්‍ය තත්ත්වය ඉහළ නංවීම සඳහා විධිමත් ලෙස විදුලිය ගාස්තු සංශෝධන කිරීම, ආයතනික ප්‍රතිසංස්කරණ ක්‍රියාත්මක කිරීම, සහ කාලීනව යටිතල පහසුකම් වැඩිදියුණු කිරීම යන ක්‍රියාමාර්ග අත්‍යවශ්‍ය වේ...**

**3.2 අනෙකුත් ආර්ථික යටිතල පහසුකම්වල ප්‍රගතිය**

**ප්‍රවාහන අංශය**

2022 වසරේ පළමු භාගය තුළ, ශ්‍රී ලංකා ගමනාගමන මණ්ඩලය (ශ්‍රී ලං.ග.ම.) මගින් ධාවනය කළ බස් රථවල මගී කිලෝමීටර ගණන සහ ධාවන කිලෝමීටර ගණන,

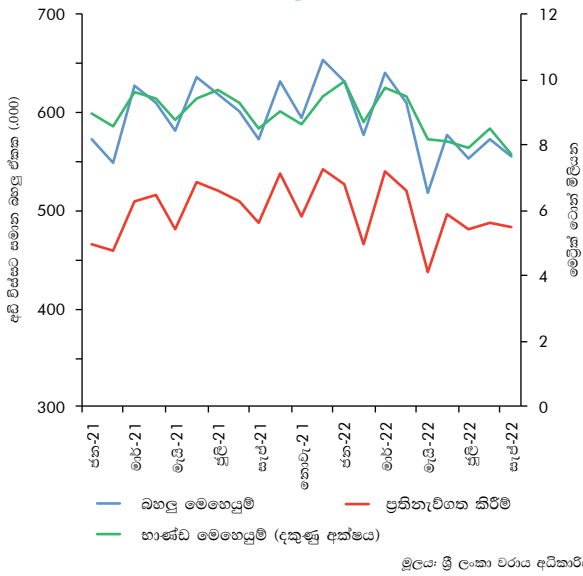
පිළිවෙලින්, 86.3%ක සහ 27.9%ක කැපී පෙනෙන වර්ධනයක් වාර්තා කළ ද, ඉන්ධන හිඟය හමුවේ නියමිත වේලාවට ඉන්ධන ලබා ගැනීමට අපහසු වීම හේතුවෙන් 2022 වසරේ පළමු භාගය තුළ දී පෞද්ගලික අංශය මගින් ධාවනය කළ බස් රථවල මගී කිලෝමීටර ගණන සහ ධාවන කිලෝමීටර ගණන, වාර්ෂික ලක්ෂ්‍යමය පදනම මත, පිළිවෙලින්, 34.3%කින් සහ 30.5%කින් පහළ ගියේය. සලකා බලනු ලබන කාලපරිච්ඡේදය තුළ දී, ඉන්ධන මිල ගණන් ඉහළ යෑමට අනුකූලව, 2022 වසරේ මාර්තු, අප්‍රේල් සහ මැයි මාසවල දී, පිළිවෙලින්, 15%ක්, 35%ක් සහ 19%ක් ලෙස ප්‍රධාන වශයෙන් අවස්ථා තුනක දී බස් ගාස්තු ඉහළ නංවන ලද අතර, 2022 වසරේ අගෝස්තු මාසයේ දී ඉන්ධන මිල ගණන් පහළ යෑමට අනුරූපීව බස් ගාස්තු 11%කින් පහළ දමන ලදී. තවද, 2022 වසරේ පළමු භාගයේ දී ශ්‍රී ලංකා දුම්රිය සේවයේ ඇස්තමේන්තුගත මගී කිලෝමීටර ගණන, වාර්ෂික ලක්ෂ්‍යමය පදනම මත, 138.4%කින් කැපී පෙනෙන ලෙස ඉහළ ගිය අතර, භාණ්ඩ කිලෝමීටර ගණන, වාර්ෂික ලක්ෂ්‍යමය පදනම මත, 6.4%කින් පහළ ගියේය. මේ අතර, මගී, භාණ්ඩ සහ තැපැල් ප්‍රවාහනය සඳහා වන දුම්රිය ගාස්තු වසර හතරකට පමණ පසුව 2022 වසරේ ජූලි මාසයේ 12 වන දින සිට ක්‍රියාත්මක වන පරිදි ඉහළ නංවන ලදී.

2022 වසරේ පළමු භාගය තුළ දී, ශ්‍රී ලංකන් ගුවන් සේවයේ මගී කිලෝමීටර ගණන කිලෝමීටර බිලියන 5.0ක් දක්වා, වාර්ෂික ලක්ෂ්‍යමය පදනම මත, 743.3%කින් කැපී පෙනෙන ලෙස ඉහළ ගියේය. 2021 වසරේ අනුරූප කාලපරිච්ඡේදය තුළ, කොවිඩ්-19 වසංගතය හේතුවෙන් ගුවන් ගමන් කටයුතු සැලකිය යුතු ලෙස පහළ යෑමේ ප්‍රතිඵලයක් ලෙස 2021 වසරේ දක්නට ලැබුණු පහළ පදනම් බලපෑම මේ සඳහා බොහෝ දුරට හේතු වී ඇත.

**වරාය සේවා**

2022 වසරේ ජනවාරි මාසයේ සිට සැප්තැම්බර් මාසය දක්වා වූ කාලපරිච්ඡේදය තුළ වරාය ක්‍රියාකාරකම් පහළ යෑමක් වාර්තා කළේය. වසරේ පළමු කාර්තුව තුළ හිතකර ක්‍රියාකාරිත්වයක් පෙන්නුම් කළ ද, ආනයන සීමා හේතුවෙන් දේශීය ආනයන පරිමාව පහළ යෑම මෙන්ම, කාලපරිච්ඡේදයේ අවසාන භාගය තුළ උත්සන්න වූ වත්මන් ආර්ථික අර්බුදය හා සම්බන්ධ අවිනිශ්චිතතාවල බලපෑම පිළිබිඹු කරමින්, 2022 වසරේ සැප්තැම්බර් මාසයෙන් අවසන් වූ මාස නවයක කාලපරිච්ඡේදය තුළ වරාය ක්‍රියාකාරකම් සමස්තයක් ලෙස පහළ ගියේය. ඒ අනුව, 2021 වසරේ අනුරූප කාලපරිච්ඡේදයට සාපේක්ෂව, 2022 වසරේ ජනවාරි මාසයේ සිට සැප්තැම්බර් මාසය

**3.4 රාජ්‍ය සටහන**  
**වරාය සේවා ක්‍රියාකාරීත්වය**



දක්වා වූ කාලපරිච්ඡේදය තුළ දී සමස්ත බහාලු මෙහෙයුම් සහ භාණ්ඩ හැසිරවීම්, පිළිවෙළින්, 2.5%ක සහ 4.7%ක සාණ වර්ධන වේගයන් වාර්තා කළ අතර, නැව් පැමිණීම් 5.7%කින් පහළ ගියේය. 2022 වසරේ ජනවාරි මාසයේ සිට සැප්තැම්බර් මාසය දක්වා වූ කාලපරිච්ඡේදය තුළ දී, ශ්‍රී ලංකා වරාය අධිකාරිය (ශ්‍රී ලං.ව.අ.) (ජය බහාලුම් පර්යන්තය, යුනිටි බහාලුම් පර්යන්තය සහ නැගෙනහිර බහාලුම් පර්යන්තයේ පළමු තොටුපොළ බැම්ම ඇතුළත්) සහ දකුණු ආසියානු පිටිසුම් පර්යන්තය (ද.ආ.පි.ප.) විසින් සිදු කළ බහාලු මෙහෙයුම්, පිළිවෙළින්, වාර්ෂික ලක්ෂ්‍යමය පදනම මත, 9.0%කින් සහ 1.9%කින් පහළ ගිය අතර, කොළඹ ජාත්‍යන්තර බහාලු පර්යන්තයෙහි (කො.ජා.බ.ප.) බහාලු මෙහෙයුම්, වාර්ෂික ලක්ෂ්‍යමය පදනම මත, 1.7%ක වර්ධනයක් වාර්තා කළේය. මෙහෙයවනු ලැබූ සමස්ත බහාලු ධාරිතාව සඳහා කො.ජා.බ.ප., ශ්‍රී ලං.ව.අ. සහ ද.ආ.පි.ප. පිළිවෙළින්, 46%ක, 29%ක සහ 25%ක දායකත්වයක් සැපයීය. තවද, මෙම කාලපරිච්ඡේදය තුළ දී දේශීය රථ වාහන මෙහෙයුම් පහළ ගිය ද, ප්‍රතිනැව්ගත කිරීම්වලට අදාළ සඳහා රථ වාහන මෙහෙයුම් ඉහළ යෑම හේතුවෙන්, හම්බන්තොට වරායේ සමස්ත රථ වාහන මෙහෙයුම් ප්‍රමාණය, වාර්ෂික ලක්ෂ්‍යමය පදනම මත, 4.2% වර්ධනයක් වාර්තා කළේය. මේ අතර, නැගෙනහිර බහාලුම් පර්යන්තයේ දෙවන අදියරට අදාළ ඉදිකිරීම් කටයුතු 2022 වසර මුලදී ආරම්භ කරන ලද අතර, විවිධ බලපත්‍ර සහ අනුමැති ලබා ගැනීම්, සහ ඉදිකිරීම් කොන්ත්‍රාත්කරුවන් තෝරා ගැනීම ඇතුළුව බටහිර බහාලුම් පර්යන්තයට අදාළ මූලික කටයුතු ද මෙම කාලපරිච්ඡේදය තුළ දී ක්‍රියාත්මක විය. තවද, ගාලු වරාය කලාපීය වාණිජ වරායක් ලෙස සිදු කරන මෙහෙයුම්වලට

සමගාමීව, සංචාරක ව්‍යාපාරය ආශ්‍රිත වරායක් ලෙස ද සංවර්ධනය කිරීමට අදාළ අභිමතය විමසීමේ යෝජනා ඇගයීමට ලක් කිරීම ද සිදු කෙරිණි.

**භාගරික සංවර්ධනය**

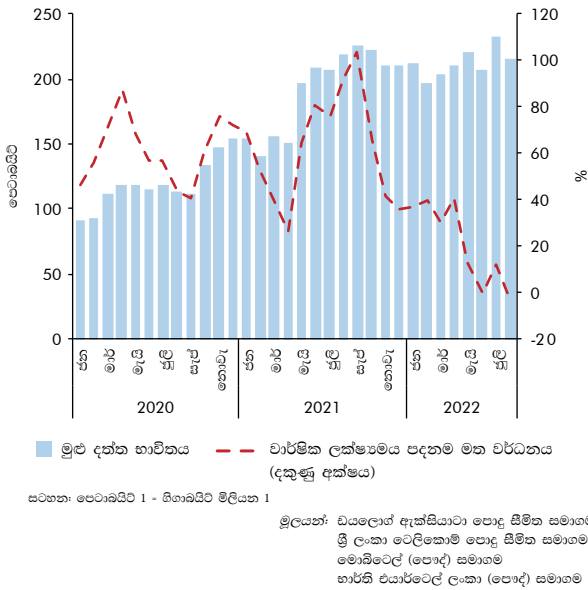
කොළඹ වරාය නගර ව්‍යාපෘතියට අදාළ ක්‍රියාකාරකම් 2022 වසරේ පළමු භාගයේ දී අඛණ්ඩව ක්‍රියාත්මක විය. ඒ අනුව, සමස්ත ව්‍යාපෘතිය සඳහාම අදාළ සංවර්ධන පාලන නියාමන මාලාව 2022 වසරේ අප්‍රේල් මාසයේ දී ගැසට් කරන ලද අතර, තීරුබදු රහිත සාප්පු සංකීර්ණයෙහි (Downtown Duty-Free Mall) යටිතල පහසුකම් ඉදි කිරීම් සම්පූර්ණ කරන ලදී. තවද, ශ්‍රී ලංකා මහ බැංකුවේ මුදල් මණ්ඩලය විසින් මුදල් අමාත්‍යාංශය සමග එකඟතාවයකින් යුතුව, අදාළ සියලු නියාමන සහ පූර්ව මෙහෙයුම් අවශ්‍යතාවලට අනුකූලව මෙහෙයුම් ආරම්භ කිරීම සඳහා රාජ්‍ය බැංකු දෙකක් ඇතුළු බැංකු හතරක් සඳහා බලපත්‍ර අනුමත කරන ලදී. ආර්ථික අර්බුදය තවදුරටත් අයහපත් වෙමින් පැවතිය ද, කොළඹ වරාය නගරය ආකර්ෂණීය මූල්‍ය මධ්‍යස්ථානයක් සහ ජාත්‍යන්තර මට්ටමේ නගරයක් ලෙස ප්‍රවර්ධනය කිරීමේ පූර්වෝපායික ප්‍රයත්නයන්, විදේශ සෘජු ආයෝජන ආකර්ෂණය කර ගැනීමෙහිලා වඩාත් අත්‍යාවශ්‍යව පවතී. තවද, 2022 වසරේ සැප්තැම්බර් මාසයේ මැද භාගයේ සිට කොළඹ නෙළුම් කුලුන මහජන ප්‍රදර්ශනය සඳහා විවෘත කළ අතර, මෙම පරිශ්‍රය තුළ විවිධ ක්‍රියාකාරකම් සිදු කිරීමට පෞද්ගලික ආයෝජකයින් කිහිප දෙනෙකු සමග සාකච්ඡා සිදු කෙරෙමින් පවතී. සීමිත රාජ්‍ය මූල්‍ය අවකාශය හමුවේ, රජයේ ව්‍යාපෘති ගණනාවක කටයුතු දැනට ඇණහිට ඇති බැවින්, හිතකර ආයෝජන වාතාවරණයක් ඇති කිරීම උදෙසා රටේ යටිතල පහසුකම් පදනම ඵලදායී හා කාර්යක්ෂම ලෙස තවදුරටත් පුළුල් කිරීම සහතික කිරීම සඳහා රාජ්‍ය පෞද්ගලික හවුල්කාරිත්වයන් යටතේ නව යටිතල පහසුකම් ව්‍යාපෘති සහ දැනට ක්‍රියාත්මක යටිතල පහසුකම් ව්‍යාපෘති නැවත ආරම්භ කිරීමට රජය විසින් පූර්වෝපායික වශයෙන් ප්‍රයත්න දැරීම අත්‍යවශ්‍ය වේ.

**විදුලි සංදේශ සේවා**

කොවිඩ්-19 වසංගත කාලපරිච්ඡේදය තුළ රැකියා, අධ්‍යාපනය සහ අනෙකුත් දෛනික කටයුතු සඳහා අන්තර්ජාලය භාවිතයට වැඩි වශයෙන් අනුවර්තනය වීමත්, 2022 වසරේ මේ දක්වා කාලය තුළ දක්නට ලැබුණු ප්‍රවාහන කටයුතුවල ඇති වූ අවහිරතා මධ්‍යයේ ද මෙම අනුගතවීම් නොකඩවා පැවතීමත් පෙන්නුම් කරමින්, 2022



3.5 රූප සටහන  
බ්‍රෝඩ්බැන්ඩ් දත්ත භාවිතය



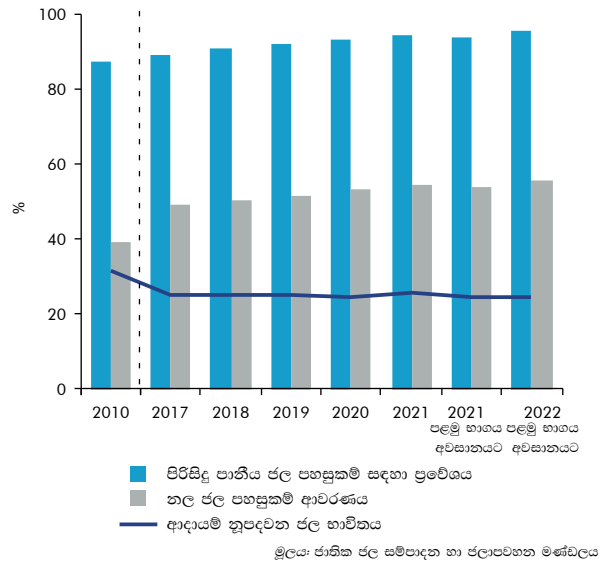
වසරේ පළමු භාගය තුළ විදුලි සංදේශ අංශය අඛණ්ඩව පුළුල් විය. 2021 වසරේ පළමු භාගයට සාපේක්ෂව 2022 වසරේ පළමු භාගය තුළ දී සමස්ත අන්තර්ජාල සම්බන්ධතා සංඛ්‍යාව සහ බ්‍රෝඩ්බැන්ඩ් දත්ත භාවිතය, පිළිවෙළින්, වාර්ෂික ලක්ෂ්‍යමය පදනම මත, 9.1%කින් සහ 24.4%කින් වර්ධනය විය. තවද, 2022 වසරේ පළමු භාගය තුළ දී ස්ථාවර දුරකථන සම්බන්ධතා සංඛ්‍යාව සහ ජංගම දුරකථන සම්බන්ධතා සංඛ්‍යාව, පිළිවෙළින්, වාර්ෂික ලක්ෂ්‍යමය පදනම මත, 5.6%කින් සහ 1.8%කින් ඉහළ ගියේය. තොරතුරු හා සන්නිවේදන තාක්ෂණ නියෝජිතායතනය මගින් ජාතික ඩිජිටල් පරිවර්තන උපායමාර්ගය (2021-2024) යටතේ සිය ක්‍රියාමාර්ග අඛණ්ඩව කරගෙන යන ලද අතර, ශ්‍රී ලංකා විදුලි සංදේශ නියාමන කොමිෂන් සභාව විසින් ගමට සන්නිවේදනය ව්‍යාපෘතිය යටතේ දිවයින පුරා ඩිජිටල් සේවාවන් වෙත බාධා වලින් තොර ප්‍රවේශයක් සහතික කිරීම උදෙසා, දීප ව්‍යාප්ත සිව්වන පරම්පරාවේ (4G) සම්බන්ධතා ආවරණය වැඩිදියුණු කිරීම සඳහා වන විදුලි සංදේශ නියාමන කොමිෂන් සභාවේ ප්‍රයත්නයන් අඛණ්ඩව ක්‍රියාවට නංවන ලදී. තොරතුරු හා සන්නිවේදන තාක්ෂණ නියෝජිතායතනය සහ තවත් ප්‍රමුඛ පෙළේ පෞද්ගලික අංශයේ විදුලි සංදේශ සහ තොරතුරු තාක්ෂණ සමාගම් දෙකක් විසින් සංවර්ධනය කරන ලද ජාතික ඉන්ධන අවසර පත්‍ර කේත ක්‍රමය ක්‍රියාවට නැංවීම, විදුලි සංදේශ ක්ෂේත්‍රයේ වැදගත් සන්ධිස්ථානයක් විය. එමෙන්ම, ජාතික ඉන්ධන අවසර පත්‍ර කේත ක්‍රමය හඳුන්වාදීම මගින්, අනෙකුත් පොදු සේවාවන් කිහිපයක් මේ හා සමාන ක්‍රමවේදයක් වෙතට යොමුකිරීම සඳහා මග පෑදෙනු ඇතැයි අපේක්ෂා කෙරේ. තවද, 2022 වසරේ මාර්තු මාසයේදී 2022 අංක 09 දරන

පෞද්ගලික දත්ත ආරක්ෂණ පනත නීතිගත කිරීමත් සමඟ විස්තීර්ණ දත්ත ආරක්ෂණ නීති සම්පාදනය කළ පළමු දකුණු ආසියානු රට බවට ශ්‍රී ලංකාව පත් විය. මේ අතර, මෙහෙයුම් පිරිවැය ඉහළ යෑම හේතුවෙන් 2022 වසරේ සැප්තැම්බර් මාසයේ 05 වන දින සිට ක්‍රියාත්මක වන පරිදි අන්තර්ජාල, දුරකථන සහ මුදල් ගෙවා නරඹන රූපවාහිනී සේවා ගාස්තු ඉහළ නංවන ලද අතර, 2.5%ක සමාජ ආරක්ෂණ දායකත්ව බද්ද පැනවීම හේතුවෙන් 2022 වසරේ ඔක්තෝබර් 05 වන දින සිට බලපැවැත්වෙන පරිදි මෙම ගාස්තු නැවත වරක් ඉහළ නැංවිණි.

ජල සම්පාදනය

2022 වසරේ පළමු භාගය අවසන් වන විට සමස්ත නල ජල පහසුකම් ආවරණය 55.4%ක් වූ අතර, ශ්‍රී ලංකාවේ පිරිසුදු පානීය ජලය සඳහා වන ප්‍රවේශය ජනගහනයෙන් 95.5%ක් විය. දශකයකට ආසන්න කාලයක් පුරා ජල ගාස්තු වල සංශෝධනයක් සිදු නොවීම මධ්‍යයේ, ජාතික ජල සම්පාදන හා ජලාපවහන මණ්ඩලයේ පිරිවැය වැඩිවීම සහ ඒ ආශ්‍රිතව සිදු වූ මූල්‍ය අලාභ සැලකිල්ලට ගනිමින්, 2022 වසරේ සැප්තැම්බර් 01 වන දින සිට බලපැවැත්වෙන පරිදි ජල හා ජලාපවහන ගාස්තු ඉහළ නැංවීම සඳහා අමාත්‍ය මණ්ඩලය අනුමැතිය ලැබිණි. ඒ අනුව, සියලුම කාණ්ඩ සඳහා අදාළ වන ජල ගාස්තු සැලකිය යුතු ලෙස ඉහළ නංවන ලද අතර, ගෘහ ඒකක සඳහා අය කෙරෙන පරිහරණ ජල ගාස්තුවල සිදු වූ ඉහළ යෑම 70%ක් පමණ විය. කෙසේ වෙතත්, පාසල්, ආගමික සහ පුණ්‍ය ආයතන සඳහා අදාළ වන ගාස්තු මෙන්ම සමාද්ධිලාභීන් ඇතුළුව අඩු ආදායම්ලාභී

3.6 රූප සටහන  
ජල සැපයුම් තත්ත්වය





පාරිභෝගිකයින්ට අදාළ වන ගාස්තු බොහෝ දුරට නොවෙනස්ව පැවතුණි. තවද, 2022 ඔක්තෝබර් 17 වන දින සිට බලපැවැත්වෙන පරිදි නව ජල සබඳතා සඳහා අයකරනු ලබන ගාස්තු ද ඉහළ නැංවිණි. මේ ආකාරයෙන් සිදුකළ ජල ගාස්තු හා අනෙකුත් ගාස්තු සංශෝධනයන් සමග ජාතික ජල සම්පාදන හා ජලාපවහන මණ්ඩලයේ මූල්‍ය කාර්යසාධනය සැලකිය යුතු ලෙස වැඩිදියුණු වනු ඇතැයි අපේක්ෂා කෙරේ. කෙසේ වෙතත්, මැදි කාලීනව ජාතික ජල සම්පාදන හා ජලාපවහන මණ්ඩලයේ තිරසාර බව සහතික කිරීම සඳහා පූර්ව නිශ්චිත කාල පරාස තුළ ජල ගාස්තු සංශෝධනය කිරීමේ ක්‍රියාවලියක් වෙත යොමුවීම සහතික කිරීම ද අවශ්‍ය වනු ඇත.

### 3.3 සමාජ යටිතල පහසුකම්වල ප්‍රගතිය

#### සෞඛ්‍ය

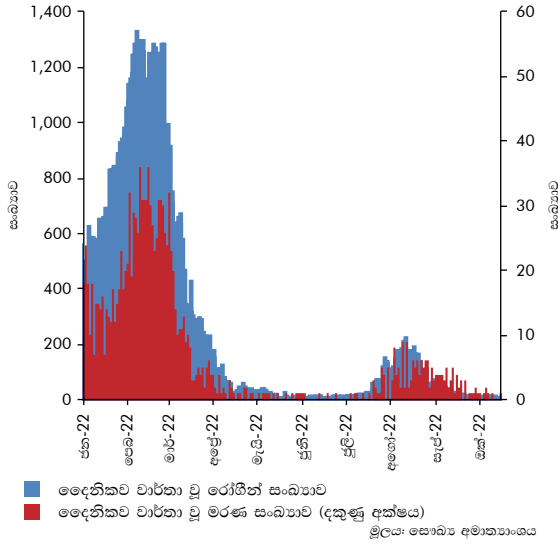
2022 වසරේ ඔක්තෝබර් මාසය අවසානය වන විට, රට තුළ කොවිඩ්-19 ව්‍යාප්ත වීම බොහෝ දුරට පාලනය වී තිබිණි. 2021 වසර අවසානයේ දී ඔමික්‍රෝන් ප්‍රභේදය හඳුනා ගැනීමෙන් පසුව, 2022 වසරේ අප්‍රේල් මාසය අවසානය දක්වා කාලසීමාව තුළ කොවිඩ්-19 රෝගීන් සංඛ්‍යාවේ අඛණ්ඩ ඉහළ යෑමක් දක්නට ලැබුණු අතර, 2022 වසරේ ජූලි මාසයෙන් අනතුරුව වාර්තා වන කොවිඩ්-19 රෝගීන් සංඛ්‍යාව ක්‍රමයෙන් පහළ ගියේය. ඒ අනුව, 2022 වසරේ දෙවන කාර්තුව තුළ කොවිඩ්-19 සම්බන්ධව පනවා තිබූ සීමාවන් සහ මාර්ගෝපදේශ කිහිපයක් ලිහිල් කරන ලදී. කොවිඩ්-19 රෝගීන් සංඛ්‍යාව කැපී පෙනෙන ලෙස පහත වැටීම හේතුවෙන් සෞඛ්‍ය අමාත්‍යාංශය විසින් 2022 වසරේ ජූනි මාසයේ 10වන දින මුහුණු ආවරණ පැළඳීමේ අනිවාර්ය අවශ්‍යතාවය ලිහිල් කරන ලදී. කෙසේ වෙතත්, ඔමික්‍රෝන්.බී.ඒ.5 නව ප්‍රභේදය වර්ධනය වීමත් සමඟ, වෛරසයෙහි ව්‍යාප්තිය 2022 වසරේ ජූලි මාසයේ මැද භාගය වන විට තීව්‍ර වූවත්, පසුව කොවිඩ්-19 එන්නතේ දෙවන වර්ධක මාත්‍රාව ලබා ගැනීම ඉහළ යෑම හා සමගාමීව 2022 වසරේ සැප්තැම්බර් මාසයේ මැද භාගය වන විට වෛරසයේ ව්‍යාප්තිය පහළ ගියේය. 2022 වසරේ ඔක්තෝබර් මාසයේ මැද භාගය වන විට, ශ්‍රී ලංකාව තුළ තහවුරු කරන ලද කොවිඩ් රෝගීන් සංඛ්‍යාව 670,918ක් ලෙසත් වෛරසය හේතුවෙන් මියගිය සංඛ්‍යාව 16,769ක් ලෙසත් වාර්තා වූ අතර, වයස අවුරුදු 12ට වැඩි ජනගහනයෙන් එක් එන්නත් මාත්‍රාවක් හෝ ලබා ගත් සංඛ්‍යාව ජාතික මට්ටමින් 97.0%ක් වූ අතර, එන්නත් මාත්‍රා දෙකක මූලික අවශ්‍යතාව සම්පූර්ණ කළ සංඛ්‍යාව 83.2%ක් විය. මූලික එන්නත් අවශ්‍යතාව සම්පූර්ණ කර ඇති පුද්ගලයින් අතරින්

55.7%ක් පළමු වර්ධක මාත්‍රාව ලබාගෙන ඇති අතර, පළමු වර්ධක මාත්‍රාව සම්පූර්ණ ඇති පුද්ගලයින් අතරින් 2.4%ක් දෙවන වර්ධක මාත්‍රාව ලබා ගෙන ඇත. දෙවන වර්ධක මාත්‍රාවක් ලබා දීමේ කටයුතු 2022 වසරේ මැයි මාසයේ දී ආරම්භ කරන ලදී. මූලික වශයෙන්, දීප ව්‍යාප්ත පාසල් පාදක වැඩසටහනක් ලෙස 2022 වසරේ ජනවාරි මාසයේ සිට වයස අවුරුදු 12ට වැඩි දරුවන්ට වර්ධක එන්නත් මාත්‍රාව ලබාදීමට පියවර ගෙන ඇත. විශේෂයෙන් ම, ශ්‍රී ලංකාව සාපේක්ෂ වශයෙන් දකුණු ආසියාව තුළ වැඩිම කොවිඩ්-19 එන්නත් ආවරණයක් සහිත රට වන අතර, එන්නත් කිරීමේ ප්‍රතිශතය ද ගෝලීය සාමාන්‍යයට වඩා ඉහළ මට්ටමකින් පවතී.

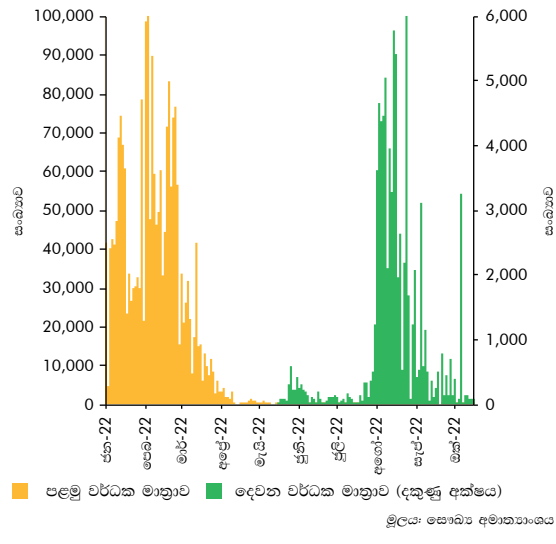
**දශක කිහිපයක් පුරා සෞඛ්‍ය ක්ෂේත්‍රය තුළ පැවති සාධනීය තත්ත්වය ආරක්ෂා කර ගැනීම සඳහා දේශීය ඖෂධ නිෂ්පාදනය ප්‍රවර්ධනය කිරීම සහ ප්‍රසම්පාදනයේ කාර්යක්ෂමතාව ඉහළ නැංවීම සඳහා හිසි ක්‍රියාමාර්ග අත්‍යවශ්‍ය වන අතර, සීමිත විදේශ සංචිත වෙන් කිරීමේදී සෞඛ්‍ය අංශයට අඛණ්ඩව ප්‍රමුඛත්වය ලබා දීම අත්‍යවශ්‍ය වේ...**

කෙසේ වෙතත්, 2022 වසර තුළ දී තවදුරටත් උත්සන්න වූ ඩෙංගු වැනි බෝවන රෝගවලින් රට අඛණ්ඩව පීඩාවට පත් විය. වසරේ මුල් භාගය තුළ පළිබෝධනාශක සහ ඉන්ධන හිඟය හේතුවෙන් ඩෙංගු වැළැක්වීමේ ක්‍රියාමාර්ග කෙරෙහි ඇති වූ අයහපත් බලපෑම පිළිබිඹු කරමින්, 2021 වසරේ අනුරූප කාලපරිච්ඡේදය තුළ වාර්තා වූ 9,448ක ඩෙංගු රෝගීන් සංඛ්‍යාවට සාපේක්ෂව 2022 වසරේ ජූනි මාසය වන විට රෝගීන් සංඛ්‍යාව 35,424ක් ලෙස වාර්තා වී ඇත. තවද, පිට රටකදී මැලේරියාව වැළඳීමෙන් පසුව ශ්‍රී ලංකාවේ දී හඳුනාගත් මැලේරියා රෝගීන් සංඛ්‍යාව, 2021 වසර තුළ දී වාර්තා වූ රෝගීන් 26ට සාපේක්ෂව, 2022 වසරේ ජනවාරි මාසයේ සිට ජූලි මාසය දක්වා කාලපරිච්ඡේදය තුළ දී රෝගීන් 25ක් ලෙස වාර්තා විය. විදේශ විනිමය ද්‍රවශීලතා අර්බුදය මධ්‍යයේ, සෞඛ්‍ය ක්ෂේත්‍රය ඖෂධ සහ අනෙකුත් වෛද්‍ය සැපයුම් ගණනාවක හිඟතාවකට අඛණ්ඩව මුහුණ දීම හේතුවෙන්, විශේෂයෙන් ම, දූප්පත් සහ ජනගහනයේ වඩාත්ම අවදානමට ලක්විය හැකි කණ්ඩායම් සඳහා අවශ්‍ය වන ඖෂධ සහ අනෙකුත් වෛද්‍ය සේවාවන් ඇතුළු අත්‍යවශ්‍ය සෞඛ්‍ය සේවා සැපයීම් සීමා කිරීමට සිදුවිය. රජයේ සාර්ථක සහ වේගවත් එන්නත්කරණ වැඩසටහන මගින් අනාගතයේ දී කොවිඩ්-19 පැතිරීමේ අවදානම

**3.7 රූප සටහන**  
**කොවිඩ්-19 රෝගීන් සහ මරණ සංඛ්‍යාව**  
**(2022 ඔක්තෝබර් 15 දිනට)**



**3.8 රූප සටහන**  
**වර්ධක මාත්‍රාව ලබාදීමේ ප්‍රතිඵල**  
**(2022 ඔක්තෝබර් 15 දිනට)**



බොහෝ සෙයින් වළක්වා ඇතත්, රට තුළ පවතින වෛද්‍ය සහ ඖෂධ සැපයුම් හිඟය මධ්‍යයේ ඕනෑම අවස්ථාවක දී වෛරසයේ නව සහ ප්‍රබල ප්‍රභේදයක් ඉස්මතු වුවහොත් එමගින් දැනට පවතින සෞඛ්‍ය සේවා සැපයුම් සැලකිය යුතු ලෙස අඩාල වීමට ඉඩ ප්‍රස්ථාව ඇත. මෙවැනි තත්ත්වයක් තුළ, සෞඛ්‍ය ක්ෂේත්‍රය සහ ජනගහනයේ සෞඛ්‍ය තත්ත්වය සහතික කිරීමෙහිලා සෞඛ්‍ය ක්ෂේත්‍රයේ ඇති හැකියාව සුරක්ෂිත කිරීම සඳහා, දේශීය වශයෙන් ඖෂධ සහ අනෙකුත් වෛද්‍ය සැපයුම් නිෂ්පාදනය කිරීම වෙනුවෙන් ආයෝජන අඛණ්ඩව ප්‍රවර්ධනය කිරීම මෙන්ම, ප්‍රසම්පාදන ක්‍රියාවලියෙහි කාර්යක්ෂමතාව වැඩි දියුණු කරමින්, සීමිත විදේශ සංචිත වෙන් කිරීමේ දී සෞඛ්‍ය අංශයට අඛණ්ඩව ප්‍රමුඛත්වය ලබා දීම අත්‍යවශ්‍ය වේ.

**අධ්‍යයනය**

2021 වසරේ දී කොවිඩ්-19 වසංගතය හේතුවෙන් වරින්වර වසා දැමීමෙන් අනතුරුව, පාසල් සහ විශ්වවිද්‍යාල 2022 වසර ආරම්භයේ දී නැවත විවෘත කළ ද, ඉන්ධන හිඟය සහ විදුලිය කප්පාදු කිරීම් හේතුවෙන් 2022 වසරේ දෙවන කාර්තුවේ මුල් භාගයේ දී අධ්‍යාපන කටයුතු අඛණ්ඩව සිදු කරගෙන යෑම සඳහා නැවත බාධා සිදු විය. ඉන්ධන අර්බුදය මධ්‍යයේ ඇති වූ ප්‍රවාහන දුෂ්කරතා හේතුවෙන් ජුනි මාසයේ මැද භාගයේ සිට අධ්‍යාපන කටයුතු නැවත වරක් මංගත ක්‍රමවේද හරහා සිදු කරන ලදී. ඉන්ධන සැපයීමට අදාළ ගැටලු යම්තාක් දුරකට සමනය වීමත් සමඟ, 2022 වසරේ ජූලි මාසයේ අවසන් සතියේ සිට මිශ්‍ර ඉගෙනුම් ක්‍රම හරහා අධ්‍යාපන කටයුතු නැවත ආරම්භ කරන ලද

අතර, 2022 වසරේ අගෝස්තු මාසයේ මැද භාගයේ සිට සාමාන්‍ය පරිදි භෞතික වශයෙන් අධ්‍යාපන කටයුතු සිදු කිරීම පූර්ණ වශයෙන් නැවත ආරම්භ කරන ලදී. මංගත ක්‍රමවේද හරහා සාමාන්‍ය අධ්‍යාපන ක්‍රියාකාරකම් අඛණ්ඩව පවත්වාගෙන යෑම සහතික කිරීම සඳහා වන අදාළ සියලුම පාර්ශ්වකරුවන්ගේ කැපවීම ඉතා ප්‍රශංසනීය වුවද, කුටුම්භ විසින් මුහුණදෙන ආර්ථික දුෂ්කරතා මධ්‍යයේ බොහෝ දුරට තාක්ෂණය ආශ්‍රිත යටිතල පහසුකම් වෙත ප්‍රවේශ වීම සඳහා පවතින විෂමතා හේතුවෙන්, ඉගෙනුම් ප්‍රතිඵලවල පවතින අසමානතා උග්‍ර කිරීමට මෙවැනි මංගත අධ්‍යාපන ක්‍රියාකාරකම් හේතු විය හැකි බව මනා ලෙස හඳුනා ගැනීම වැදගත්ය. තවද, ආහාර අනාරක්ෂිතතා ගැටලු හේතුවෙන් අවදානමට ලක්විය හැකි කුටුම්භ අතර ඉගෙනුම් ප්‍රතිඵලවල දුර්වලතා වර්ධනය වීමට ද ඉඩ ඇත. 2020 වසරේ සිට අධ්‍යාපන කටයුතුවලට විවිධ බාධා ඇති වූවත්, රාජ්‍ය අධ්‍යාපන පද්ධතිය තුළ සෑම මට්ටමකම සිසුන්ගේ ඉගෙනුම් ප්‍රතිඵල කෙරෙහි ඇති වූ බලපෑම හඳුනා ගැනීම සඳහා, දීප ව්‍යාප්තව ක්ෂුද්‍ර මට්ටමේ විධිමත් තක්සේරුවක් තවමත් සිදු කළ යුතුව ඇත. විභාග සඳහා ආවරණය කෙරෙන විෂය නිර්දේශයට අදාළව, සැලකිය යුතු සහනයක් ලබාදීමකින් තොරව සහ ඇගයීම් ක්‍රමවල කිසිදු වෙනසක් නොමැතිව 2021 වසරේ පැවැත්වීමට නියමිතව තිබූ සියලුම ජාතික මට්ටමේ විභාග, 2022 වසරේ මුල් භාගයේ දී රජය විසින් අඛණ්ඩව පවත්වන ලදී. කෙසේ වෙතත්, 2022 වසර සඳහා පැවැත්වීමට නියමිත ප්‍රධාන ජාතික මට්ටමේ විභාග කිහිපයක් 2023 වසර දක්වා කල් දමා ඇත. අධ්‍යාපන ක්‍රමයේ සියලුම පාර්ශ්වකරුවන් සෑම අංශයකින්ම මුහුණ දෙන අභියෝග ගණනාවක් සැලකිල්ලට ගනිමින් නවය හෝ වඩාත් සුදුසු

ඇගයීම් ක්‍රම අනුගමනය කරනවා වෙනුවට, මෙවැනි අයුරින් විභාග කළ දැමීම මගින්, කෙටි කාලීනව සිසුන්ගේ අධ්‍යයන ප්‍රගතියට බාධා ඇති කරනවා පමණක් නොව,

**පසුගිය වසර දෙක තුන තුළ ඉගෙනුම් කටයුතු සැලකිය යුතු ලෙස අඩාල වූ සිසුන්ගේ ඉගෙනුම් මට්ටම් වඩාත් යෝග්‍ය ලෙස තක්සේරු කළ හැකි නව අධ්‍යයන ඇගයීම් ක්‍රම අනුගමනය කිරීමේ දැඩි අවශ්‍යතාවක් පවතී...**

එය අධ්‍යාපන ක්‍රමයේ සඵලතාව සහ ඵලදායී මානව ප්‍රාග්ධන පදනමක් නිර්මාණය කිරීමේ දිගුකාලීන අරමුණ සාක්ෂාත් කර ගැනීමට ඇති හැකියාවට ද බාධා ඇති කරයි. මෙම ජාතික මට්ටමේ විභාග මගින් උසස් අධ්‍යාපනය සහ රැකියා අවස්ථා ආදිය සම්බන්ධයෙන් ජීවිත කාලය පුරා පවතින බලපෑම් ඇති කරනු ලබයි. ඒ අනුව, පසුගිය වසර තුන තුළ දී ඉගෙනුම් ක්‍රියාවලි සැලකිය යුතු ලෙස අඩාල වූ සිසුන්ගේ අධ්‍යයන මට්ටම මෙම විභාගවලින් නිසි ලෙස තක්සේරු නොවන බැවින්, මෙතරම් දීර්ඝ අර්බුදකාරී කාලපරිච්ඡේදයක් තුළ අධ්‍යයන ඇගයීම් ක්‍රම ප්‍රමාණවත් ලෙස වෙනස් නොවීම ගැටලුකාරී තත්ත්වයක් උද්ගත කරයි. සිසුන් මුහුණදෙන ලද අභියෝගවල දිගුකාලීන ස්වභාවය සහ ඒවායේ බලපෑම් සැලකිල්ලට ගනිමින් පසුගිය වසර තුන තුළ අහිමි වූ ඉගෙනුම් අවස්ථා සිසුන්ට යළි ලබා දීමට පමණක් නොව මෙම අභියෝගාත්මක තත්ත්ව සැලකිල්ලට ගනිමින් සාධාරණ ඇගයීම් ක්‍රියාවලියක් සහතික කළ හැකි විස්තීර්ණ ශිෂ්‍ය කේන්ද්‍රීය ක්‍රියාකාරී සැලැස්මක් සැකසීමට රජය පියවර ගත යුතුය.

**දිළිඳුකම සහ සමාජ ආරක්ෂණ ජාල**

2012/13 ගෘහ ඒකක ආදායම් හා වියදම් සමීක්ෂණයේ දත්ත මත පදනම්ව ජනලේඛන හා සංඛ්‍යාලේඛන දෙපාර්තමේන්තුව විසින් සකසන ලද යාවත්කාලීන කළ නිල දර්ශන රේඛාවට අනුව, 2019 වසරේ දී දර්ශන රේඛාවට පහළින් ජීවත්වන ජනගහනය 14.3%ක් විය. ඒ අනුව, යාවත්කාලීන කරන ලද දර්ශන රේඛාවට පහළින් පුද්ගලයන් මිලියන 3.04ක් ජීවත් වන අතර මෙය 2002 වසරේ දී දර්ශන රේඛාවට පහළින් ජීවත් වන බවට ඇස්තමේන්තු කළ පුද්ගලයින් සංඛ්‍යාවට වඩා 4.4 ගුණයකින් වැඩිවීමකි. ග්‍රාමීය අංශයේ 15.0%ක් සහ නාගරික අංශයේ

6.0%ක් ලෙස පවතින දර්ශන මට්ටම් හා සැසඳීමේදී වතු අංශයේ දර්ශන මට්ටම 33.8%ක් ලෙස වාර්තා වන මෙම නව දත්ත මගින් මෙම ක්ෂේත්‍ර අතර සැලකිය යුතු විෂමතා පවතින බව අඛණ්ඩව අවධාරණය කරයි. 2019 වසරේ ගෘහ ඒකක ආදායම් හා වියදම් සමීක්ෂණය අනුව, දළ වශයෙන් ශ්‍රී ලාංකිකයන් හය දෙනෙකුගෙන් එක් අයෙකු දර්ශනාවයට අදාළ බහුවිධ මානයන්ට අනුව දර්ශනාවයෙන් පෙළෙන (Multidimensionally Poor) අතර, එම දර්ශන ජන කොට්ඨාශය, බර තැබූ එම බහුමාන දර්ශකවලට අනුව සාමාන්‍යයෙන් 42%ක් පමණ විහිනතාවයක් අත්දකින බව ද අනාවරණය වේ. ජාතික බහුමාන ජනගහන දර්ශන දර්ශක, ග්‍රාමීය අංශයේ 16.6%ක් ලෙස ද, වතු අංශයේ 51.3%ක් ලෙස ද සාපේක්ෂ වශයෙන් ඉහළ මට්ටමක පවතී. වතු අංශයේ ජනතාව ඉහළම මට්ටමේ විහිනතාවයකට මුහුණ දී ඇත. දිස්ත්‍රික්ක අතර, බහුමාන දර්ශනාවයේ පහළම මට්ටම් කොළඹ (3.5%) සහ ගම්පහ (5.1%) යන දිස්ත්‍රික්කවලින් වාර්තා වූ අතර, ඉහළම දර්ශන අනුපාතය නුවරඑළිය (44.2%) දිස්ත්‍රික්කයෙන් වාර්තා විය. දිස්ත්‍රික්ක අතර සැලකිය යුතු මට්ටමේ විෂමතාවක් පැවතිය ද, ජනගහනය අධික නාගරික ප්‍රදේශවල ජන ඝනත්වය ඉහළ මට්ටමක පැවතීම හේතුවෙන් බහුමාන වශයෙන් දිළිඳු පුද්ගලයන්ගේ සංඛ්‍යාව කොළඹ සහ ගම්පහ දිස්ත්‍රික්කයන් හි ඉහළ අගයක් ගත්තේය. කොවිඩ්-19 වසංගතයට පෙර සිටම ජනගහනයෙන් සැලකිය යුතු කොටසක් දර්ශන අවදානමට මුහුණ දෙමින් සිටි බව 2019 වසරේ මෙම දර්ශන සංඛ්‍යාලේඛන මගින් අවධාරණය කෙරේ. දර්ශනාවය පිළිබඳ වඩාත් මෑතකාලීන ජාතික මට්ටමේ දත්ත අදාළ ආයතනවලින් ලබා ගත නොහැකි වුවද, 2012/13 වසරවල ගෘහ ඒකක ආදායම් හා වියදම් සමීක්ෂණයේ දත්ත මත පදනම්ව ජනලේඛන හා සංඛ්‍යාලේඛන දෙපාර්තමේන්තුව විසින් ගණනය කරනු ලබන ජාතික දර්ශන රේඛාවේ විතැන් වීම මගින් ජනගහනය වර්තමානයේ මුහුණදෙන අවදානම යම් ප්‍රමාණයකට පිළිබිඹු කෙරේ. වසර ගණනාවක් පුරා දිස්ත්‍රික් දර්ශන රේඛාවල මට්ටමේ විතැන් වීමක් සිදුවී ඇති

**කොවිඩ්-19 වසංගතය ව්‍යාප්තියට පෙර පවා සෑම ශ්‍රී ලාංකිකයන් හය දෙනෙකුගෙන් එක් අයෙකු බහුවිධ මානයන්ට අනුව දර්ශනාවයෙන් පෙළෙන අතර, එමගින් අවධාරණය කරන්නේ වත්මන් ආර්ථික අර්බුදය මධ්‍යයේ ජනගහනයේ ජීවන තත්ත්වයෙහි සිදුවිය හැකි තියුණු පිරිහීම මැඩපැවැත්වීම සඳහා ඒකාබද්ධ ප්‍රතිපත්තිමය මූලපිරීම් අවශ්‍යතාවක් ඇති බවයි...**

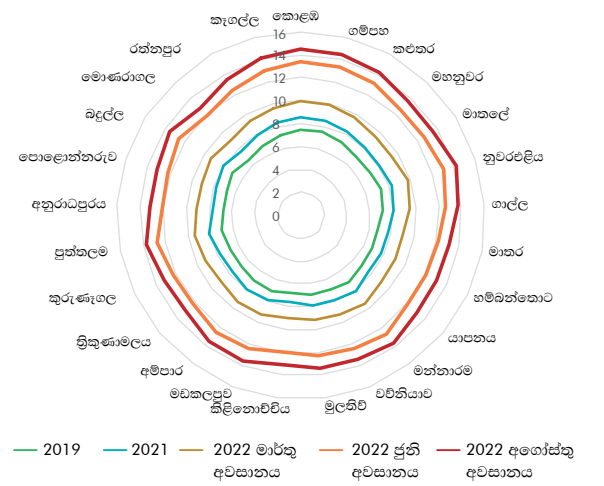


අතර, සියලුම ආහාර ද්‍රව්‍යවල මිල ගණන් ඉහළ යෑමත් සමඟ 2022 වසරේ මාර්තු මාසයේ සිට 2022 වසරේ ජූනි මාසය දක්වා කාලය තුළ දරිද්‍රතා රේඛාව සැලකිය යුතු ප්‍රමාණයකින් විතැන් වී ඇත. මෑතකාලීන දරිද්‍රතා රේඛා දත්ත සලකා බැලීමේදී, 2022 වසරේ අගෝස්තු මාසයේ දී ජාතික දරිද්‍රතා රේඛාව රුපියල් 13,460ක් ලෙස පැවති අතර, එය 2021 වසරට සාපේක්ෂව 70.1%ක සැලකිය යුතු ඉහළ යෑමකි. මේ අතර, කිලිනොච්චිය සහ මොණරාගල වැනි ග්‍රාමීය දිස්ත්‍රික්කවල, පිළිවෙළින්, දක්නට ලැබුණු රුපියල් 13,004ක් හා රුපියල් 12,870ක් වූ දරිද්‍රතා රේඛා අගයයන් හා සාපේක්ෂව, නාගරික ප්‍රදේශවල ජීවන වියදම කෙරෙහි උද්ධමනය මගින් ඇති කෙරෙන විෂමාකාර බලපෑම පිළිබිඹු කරමින් කොළඹ, ගම්පහ, කළුතර, කෑගල්ල හා නුවරඑළිය දිස්ත්‍රික්කවල දිස්ත්‍රික් දරිද්‍රතා රේඛාව 2022 වසරේ අගෝස්තු මාසයේ දී රුපියල් 14,000 ඉක්මවා ගියේය.

2020 සහ 2021 වසර පුරා දක්නට ලැබුණු වසංගතයේ බලපෑම් මෙන්ම ජීවනෝපායන් හා යහපැවැත්ම යන දෙඅංශයටම බොහෝ දුරට බලපෑම් සිදු කර ඇති වත්මන් ආර්ථික අර්බුදය හේතුවෙන්, ජනගහනය තුළ දරිද්‍රතා මට්ටම ආසන්නයේ සිටින කණ්ඩායම් තුළින් නව දුගී කාණ්ඩයක් නිර්මාණය වීමේ හැකියාවක් පවතී. වර්තමාන ආර්ථික අර්බුදය ගෘහ ඒකකවල මූල්‍ය ස්ථායීතාවට පමණක් නොව ඔවුන්ගේ පෝෂණ තත්ත්වයට ද බලපෑම් ඇති කළ හැකිය. ආහාර හා කෘෂිකර්ම සංවිධානය (Food and Agriculture Organisation) සහ ලෝක ආහාර වැඩසටහන (World Food Programme) විසින් ආහාර අනාරක්ෂිතභාවය පිළිබඳ සිදු කරන ලද පූර්ව අනතුරු

ඇගවීම් තක්සේරුවල දී, උග්‍ර ආහාර අනාරක්ෂිතභාවය තවදුරටත් අයහපත් වීමේ සම්භාවිතාව අවධාරණය කරමින් කුසගින්නෙන් පෙළෙන රටවල් (Hunger Hotspot) ලෙස නම් කරන ලද රටවල් 48ක ලැයිස්තුවට ශ්‍රී ලංකාව ද එක් කර ඇත. තවද, වතු, නාගරික සහ ග්‍රාමීය ප්‍රදේශ ඇතුළත් වන ලෙස පළාත් නවයම ආවරණය කරමින් සිදු කළ සමීක්ෂණ මත පදනම්ව, 2022 වසරේ අගෝස්තු මාසය අවසානයේ, ලෝක ආහාර වැඩසටහන සහ ආහාර හා කෘෂිකර්ම සංවිධානය විසින් නිකුත් කරන ලද හෝඟ සහ ආහාර සුරක්ෂිතතා තක්සේරු මෙහෙයුමේ වාර්තාව (Crop and Food Security Assessment Mission) මගින්, දැනටමත් මිලියන 6.3ක ජනතාවක් ආහාර අනාරක්ෂිතභාවයෙන් පෙළෙන බවත් දළ වශයෙන් පුද්ගලයන් තුන් දෙනෙකුගෙන් එක් අයෙකු ආහාර අනාරක්ෂිතභාවයෙන් පෙළෙන බවත් ඇස්තමේන්තු කර ඇත. 2016 වසරේ සිටම මන්දපෝෂණයට අදාළ ගැටලු, විශේෂයෙන් ම වයස අවුරුදු 5ට අඩු ළමුන්ගේ, වයසට සරිලන උස නොතිබීම, කෘෂ බව සහ අඩු බර පිළිබඳ නිල සංඛ්‍යාලේඛන මගින් දැනටමත් අනාවරණය කර ඇති තත්ත්වයක් තුළ, පෝෂණ තත්ත්වයන් සැලකිය යුතු ලෙස අයහපත් වන බව මෙම වාර්තා මගින් අවධාරණය කරයි. පෝෂණ තත්ත්වයට අමතරව, වර්තමාන ආර්ථික අර්බුදය මගින් සෞඛ්‍ය හා අධ්‍යාපන යටිතල පහසුකම් සඳහා වන ප්‍රවේශය සහ ගෘහ ඒකකවල වත්කම් පදනම වැනි කොවිඩ්-19 වසංගතයට පෙර සිට පැවති අනෙකුත් විෂමතා තවදුරටත් අයහපත් කිරීමට ඉඩප්‍රස්ථාව ඇත. මැදි කාලීනව ගෘහ ඒකකයන්හි ඵලදායී ධාරිතාව ආරක්ෂා කර ගැනීමට සහ වැඩිදියුණු කරවීමට සහාය ලබාදීම සඳහා මනාව ඉලක්ක කරගත් ප්‍රමාණවත් සහ ගුණාත්මක මැදිහත්වීම් අතිගයින් වැදගත් වේ.

**3.9 රූප සටහන**  
දිස්ත්‍රික්ක මට්ටමේ නිල දරිද්‍රතා රේඛාව (රුපියල් '000)



සටහන: ජාතික පාරිභෝගික මිල දර්ශකය (ජා.පා.මි.ද.) (2013=100) භාවිතා කරමින් මිල වෙනස්කම්වලට ගලපන ලද නිල දරිද්‍රතා රේඛාව ජාතික සහ දිස්ත්‍රික් මට්ටමින් මාසිකව ප්‍රකාශයට පත්කෙරේ.  
මූලාශ්‍රය: ජනලේඛන හා සංඛ්‍යාලේඛන දෙපාර්තමේන්තුව

**වත්මන් අර්බුදකාරී**  
**වාතාවරණය හමුවේ ජනතාවට ආහාර**  
**අනාරක්ෂිතභාවය පමණක් නොව**  
**වත්කම් හිමිකාරිත්වය සහ යටිතල**  
**පහසුකම් සඳහා ප්‍රවේශය හා සම්බන්ධ**  
**වෙනත් ගැටලුකාරී තත්ත්වයන්ගෙන් ද**  
**පීඩා විදීමට සිදු වී තිබේ...**

වත්මන් ආර්ථික අර්බුදයෙන් දිළිඳු සහ අවදානමට ලක්විය හැකි ජන කොටස් සඳහා ඇති කෙරෙන බලපෑම අවම කිරීම ඉතා වැදගත් බැවින්, ගෘහ ඒකක කෙරෙහි ඇතිවන පීඩනය අඩු කිරීම සඳහා රජය විවිධ ආකාරයේ ආධාර සැපයීමේ කටයුතුවල නිරතව සිටී. මේ

සම්බන්ධයෙන් සැලකූ විට, බහුපාර්ශ්වික මූල්‍ය ආධාර උපයෝගී කරගනිමින් 2022 වසරේ මැයි සිට දෙසැම්බර් දක්වා වන කාලපරිච්ඡේදය සඳහා සමෘද්ධි ප්‍රතිලාභීන්හට රුපියල් 3,000 සිට රුපියල් 5,000ක් දක්වා දීමනා ලබා දීම සඳහා සමෘද්ධි සංවර්ධන දෙපාර්තමේන්තුව විසින් හදිසි මුදල් ආධාර වැඩසටහනක් ක්‍රියාත්මක කරන ලදී. 2022 වසර සඳහා වන අයවැයෙන් යෝජනා පරිදි, 2022 වසරේ පෙබරවාරි මාසයේ සිට ප්‍රතිලාභී පවුලකට ලබා දෙන මාසික සමෘද්ධි සහනාධාර මුදල ද 28%කින් පමණ වැඩි කරන ලදී. ඒ අනුව, එක් පවුලකට රුපියල් 3,500ක්, රුපියල් 2,500ක් සහ රුපියල් 1,500ක් බැගින් වූ පවුල් ඒකක දීමනා, පිළිවෙළින්, එක් පවුලකට රුපියල් 4,500ක්, රුපියල් 3,200ක් සහ රුපියල් 1,900ක් දක්වා ඉහළ නංවන ලදී. වත්මන් ආර්ථික අර්බුදයේ දීර්ඝකාලීන බලපෑම හඳුනා ගනිමින්, සිය ජීවනෝපාය අහිමි වූවන්ට, ගැබ්නි මව්වරුන්ට සහ ආහාර අනාරක්ෂිතභාවයෙන් පෙළෙන පවුල්වලට මූල්‍ය ආධාර මෙන්ම, ධීවර කර්මාන්තයේ නියැලී සිටින කුඩා බෝට්ටු හිමියන්ට සහ විදුලිය නොමැති වතුකරයේ ජීවත්වන පුද්ගලයන්ට භූමිතෙල් සහනාධාරයක් ලබා දීම අරමුණු කරගත් සුවිශාල සමාජ සුබසාධන පැකේජයක් ද 2022 වසර සඳහා ඉදිරිපත් කරන ලද අතුරු අයවැය මගින් හඳුන්වා දී ඇත. විශේෂඥ දැනුමැති බහුපාර්ශ්වික නියෝජිතයන්ගෙන් තාක්ෂණික සහාය ඇතිව, සුබසාධන ප්‍රතිලාභ මණ්ඩලය විසින් සහනාධාරලාභීන්ගේ නාම ලේඛනයක් සකස් කිරීම තුළින් සමෘද්ධි ආරක්ෂණ ජාලයේ අරමුණු වැඩිදියුණු කිරීමට ද සමෘද්ධි සංවර්ධන දෙපාර්තමේන්තුව අපේක්ෂා කරයි. සමාජ සුබසාධන ආධාර ලබන්නන්ගේ ඊට ඇති සුදුසුකම් අඛණ්ඩව තක්සේරු කිරීමට හැකි වන අතර, මෙමගින්, සාධාරණ කාල සීමාවක් තුළ සමාජ සුබසාධන වැඩසටහන්වලින් ඵලදායී ලෙස ඉවත් වීමේ යාන්ත්‍රණයක් ඇති කිරීම සහතික කිරීම අපේක්ෂා කෙරේ. ඒ අනුව, පොරොත්තු ලේඛනවල සිටින පවුල්වලට/පුද්ගලයන්ට මෙන්ම, වත්මන් ආර්ථික අර්බුදයෙන් පීඩාවට පත් වූ සහ රජයෙන් සුබසාධන ප්‍රතිලාභ අපේක්ෂා කරන්නන් දක්වා ආවරණය පුළුල් කිරීමේ අරමුණින් කිසිවෙක් අනහරන්නා දෙන්නා ඒවා (Leave no one behind) සුබසාධන වැඩසටහන යටතේ අඩු ආදායම්ලාභී පවුල් ලියාපදිංචි කිරීම කඩිනම් කරන ලදී. මන්දපෝෂණය පිළිබඳ ඇති

**වත්මන් තත්ත්වය තුළ,  
සමාජයේ පවතින අවදානම් පිළිබඳ  
කඩිනමින් හා කාර්යක්ෂමව තක්සේරු  
කිරීම සහතික කිරීම සඳහා අදාළ  
ආයතන විසින් විස්තීර්ණ හා  
කාලෝචිත දත්ත සැපයීම අත්‍යවශ්‍ය  
වේ...**

අවධානය ඉහළ යෑම සැලකිල්ලට ගනිමින් සහ එම ගැටලුවේ දිගුකාලීන බලපෑම් හඳුනා ගනිමින්, ආහාර සුරක්ෂිතතාව සහ පෝෂණය සහතික කිරීම සඳහා ග්‍රාමීය ආර්ථික පුනර්ජීවන මධ්‍යස්ථාන සවිබල ගැන්වීම සඳහා විවිධ අංශ ඒකාබද්ධ කරන ලද යාන්ත්‍රණයක් 2022 වසරේ සැප්තැම්බර් මාසයේ දී හඳුන්වා දෙන ලදී. මෙම වැඩසටහන මගින් දරුවන්ගේ මන්දපෝෂණ ගැටලු විසඳීම පමණක් නොව, වැඩිහිටියන්ගේ ආහාර සුරක්ෂිතතාව ආරක්ෂා කිරීම ද සිදුකරන අතර ම දේශීය කෘෂිකාර්මික සැපයුම ශක්තිමත් කිරීම සහ එමගින් සමස්ත ආහාර සුලබතාව ඉහළ නංවා ගැනීම ද අපේක්ෂා කෙරේ. දරිද්‍රතාව සහ සමාජ සුබසාධනය සම්බන්ධ විස්තීර්ණ සහ මෑතකාලීන දත්ත කාලානුරූපීව හා විධිමත් ලෙස ලබා ගැනීමට නොහැකිවීම නිසා ප්‍රතිපත්ති සම්පාදකයින්ට සහ අනෙකුත් පාර්ශ්වකරුවන්ට, විශේෂයෙන් සමාජ අවදානම් සම්බන්ධයෙන් කාර්යක්ෂමව මැදිහත් වීමට ඇති හැකියාව අහිමිවී සීමා වී ඇති බව නැවත අවධාරණය කළ යුතුය. කොවිඩ්-19 මෙන්ම ඒක පුද්ගල ආදායමේ සැලකිය යුතු අඩුවීමකට මග පාදමින් තවදුරටත් දීර්ඝ විය හැකි වත්මන් ආර්ථික අර්බුදය වැනි පෙර නොවූ අන්දමේ ආර්ථිකමය වශයෙන් පීඩාකාරී කාලපරිච්ඡේද වල දී, අදාළ ආයතන විසින් උචිත සහ කාලානුරූපී දත්ත සැපයීම හෝ ක්ෂණික ඇගයීම් සිදුකිරීම මගින්, සමාජ අවදානම් කඩිනමින් තක්සේරු කළ හැකි වීම පමණක් නොව, කාර්යක්ෂම ලෙස ඒවා විසඳීම සඳහා ඉමහත් දායකත්වයක් ලබා දිය හැක. පවත්නා සීමිත රාජ්‍ය මූල්‍ය අවකාශය හමුවේ, එවැනි අත්‍යවශ්‍ය ප්‍රවේශයන්ට අදාළ විශාල පරිමාණයේ මූල්‍ය අවශ්‍යතා සලකා බැලීමේදී, ඉහත සඳහන් තොරතුරු හා ඇගයීම් විශේෂයෙන් වැදගත් වේ.

**3.1 සංඛ්‍යා සටහන**  
**ප්‍රවාහන අංශයේ ක්‍රියාකාරීත්වය**

ශීර්ෂය	2021 ජන-ජුනි (අ)	2022 ජන-ජුනි (ආ)	වෙනස්වීම %
<b>මාර්ගස්ථ මගී ප්‍රවාහනය</b>			
ශ්‍රී ලංකා ගමනා ගමන මණ්ඩලය (ශ්‍රී ලං.ග.ම.)			
ධාවන කිලෝමීටර (මිලියන)	136	174	27.9
මගී කිලෝමීටර (මිලියන)	3,393	6,322	86.3
සතු බස් රථ සංඛ්‍යාව	7,015	6,699	-4.5
ධාවනයේ යෙදුණු සාමාන්‍ය බස් රථ සංඛ්‍යාව	1,353	3,966	193.1
පෞද්ගලික අංශය			
ධාවන කිලෝමීටර (මිලියන)	364	253	-30.5
මගී කිලෝමීටර (මිලියන)	16,292	10,701	-34.3
සතු බස් රථ සංඛ්‍යාව	20,021	20,057	0.2
ධාවනයේ යෙදුණු සාමාන්‍ය බස් රථ සංඛ්‍යාව	9,053	8,973	-0.9
පළාත් අතර බස් රථ ධාවනය සඳහා නිකුත් කළ බලපත්‍ර සංඛ්‍යාව	3,132	3,114	-0.6
පළාත තුළ බස් රථ ධාවනය සඳහා නිකුත් කළ බලපත්‍ර සංඛ්‍යාව	16,922	16,938	0.1
<b>ශ්‍රී ලංකා දුම්රිය සේවය</b>			
ධාවන කිලෝමීටර (මිලියන)	4.2	෭.෭.නො.	-
මගී කිලෝමීටර (මිලියන)	1,211	2,887	138.4
හාණ්ඩ වෙන් කිලෝමීටර (මිලියන)	78.1	73.1	-6.4

(අ) සංඛ්‍යාදායක  
(ආ) තාවකාලික  
෭.෭.නො. - ෭.෭. නොමැත

මූලාශ්‍රය: ශ්‍රී ලංකා ගමනා ගමන මණ්ඩලය  
ජාතික ගමනාගමන කොමිෂම  
ශ්‍රී ලංකා දුම්රිය සේවය

**3.2 සංඛ්‍යා සටහන**  
**බලශක්ති උත්පාදන අංශයේ ක්‍රියාකාරීත්වය**

<b>විදුලි බල උත්පාදනය හා ස්ථාපිත ධාරිතාවය</b>			
ශීර්ෂය	2021 ජන-අගෝ	2022 ජන-අගෝ (අ)	වෙනස්වීම %
<b>ස්ථාපිත ධාරිතාව (මෙ.වො. - කාලපරිච්ඡේදය අවසානයට)</b>			
ලං.වි.ම.	4,199	4,354	3.7
පෞද්ගලික	3,040	3,075	1.2
මුළු විදුලිබල උත්පාදනය (ගි.වො.පැය)	1,158	1,279	10.4
ජල විදුලිබලය (අ)	11,107	10,744	-3.3
ජල විදුලිබලය (ආ)	3,215	3,122	-2.9
දුම ඉන්ධන	2,063	2,125	3.0
ගල් අඟුරු	4,020	3,707	-7.8
සාම්ප්‍රදායික නොවන පුනර්ජනනීය බලශක්තිය (අ)	1,810	1,790	-1.1
සමස්ත විදුලිබල උත්පාදනයට ජල විදුලිබලයේ දායකත්වය (%)	29	29	0.4
<b>විදුලි බල අලෙවිය (ගි.වො.පැය)</b>			
මුළු අලෙවිය - ලං.වි.ම.	10,062	9,854	-2.1
ගෘහස්ථ	3,458	3,435	-0.7
ආගමික	54	55	1.2
කාර්මික	3,178	2,957	-6.9
පොදු සේවා	1,933	1,987	2.8
රජය	143	139	-2.4
හෝටල්	143	163	13.9
ලංකා විදුලි පෞද්ගලික සමාගම (LECO)	1,085	1,053	-2.9
විදි ඇලෝකකරණය	68	64	-5.4
<b>සාමාන්‍ය විදුලිබල පිරිවැය සහ සාමාන්‍ය විදුලිබල ගාස්තු (රු./ජිකෙ.කෙ.ව.)</b>			
ලං.වි.ම.	8.54	16.73	96.0
ලං.වි.ම. - ජල විදුලිබලය	1.83	1.84	0.9
ලං.වි.ම. - ගල් අඟුරු	9.13	18.41	101.6
ලං.වි.ම. - දුම ඉන්ධන	29.40	54.60	85.7
ලං.වි.ම. - සුළං	෭.෭.නො.	4.20	-
පෞද්ගලික	22.46	32.75	45.8
සමස්ත සාමාන්‍ය පිරිවැය (ජනන අවස්ථාවේ දී)	11.74	20.74	76.6
සමස්ත සාමාන්‍ය පිරිවැය (විකුණුම් අවස්ථාවේ දී)	17.29	29.17	68.7
සමස්ත සාමාන්‍ය ගාස්තු	16.22	17.47	7.7

(අ) තාවකාලික  
(ආ) සුළු පරිමාණ ජල විදුලිබලය ඇතුළත් නොවේ.  
(ඇ) සම්ප්‍රදායික නොවන පුනර්ජනනීය බලශක්තිය යටතට සුළු පරිමාණ ජල විදුලිය සහ වහල මත සුර්ය විදුලිබල උත්පාදනය ද ඇතුළත් වේ.  
෭.෭.නො. - ෭.෭. නොමැත

මූලාශ්‍රය: ලංකා විදුලිබල මණ්ඩලය



3.3 සංඛ්‍යා සටහන

ලංකා බැංකු තෙල් නීතිගත සංස්ථාවේ බැංකු තෙල් නිෂ්පාදන විකුණුම් අංශ අනුව වර්ගීකරණය

අංශයන්	2021 ජන-අගෝ			2022 ජන-අගෝ (අ)		
	ප්‍රමාණය (ලීටර මිලියන)	දායකත්වය %	වාර්ෂික ලක්ෂ්‍යමය වර්ධනය %	ප්‍රමාණය (ලීටර මිලියන)	දායකත්වය %	වාර්ෂික ලක්ෂ්‍යමය වර්ධනය %
විදුලිබල උත්පාදන	491	14.9	-29.6	486	16.5	-1.2
ප්‍රවාහන	2,287	69.2	8.6	2,090	71.0	-8.6
ගුවන් කටයුතු	149	4.5	-22.2	200	6.8	34.4
කර්මාන්ත	100	3.0	63.9	63	2.1	-36.7
වෙනත් (ආ)	279	8.5	-10.1	106	3.6	-62.2
<b>එකතුව</b>	<b>3,307</b>		<b>-1.8</b>	<b>2,945</b>		<b>-11.0</b>

(අ) තාවකාලික

(ආ) ගෘහස්ථ ගොවි, අපනයන සහ නැව් සඳහා බැංකු තෙල් අලෙවිය ඇතුළත් වේ.

මූලාශ්‍රය: ලංකා බැංකු තෙල් නීතිගත සංස්ථාව

3.4 සංඛ්‍යා සටහන

ගුවන් සේවා අංශයේ ක්‍රියාකාරිත්වය

ශීර්ෂය	2021 ජන-ජූනි	2022 ජන-ජූනි (අ)	වෙනස්වීම %
<b>මගීන් (ගණන)(ආ)</b>	<b>323,754</b>	<b>2,754,508</b>	<b>750.8</b>
ශ්‍රී ලංකන් ගුවන් සේවය	182,869	1,538,153	741.1
විදේශ ගුවන් සේවා	140,885	1,216,355	763.4
<b>භාණ්ඩ ප්‍රවාහනය (මෙ.ටො.)</b>	<b>79,310</b>	<b>94,904</b>	<b>19.7</b>
ශ්‍රී ලංකන් ගුවන් සේවය	39,425	45,858	16.3
විදේශ ගුවන් සේවා	39,885	49,046	23.0
<b>ගුවන් යානා ගමනාගමනය (ගණන)(ඇ)</b>	<b>9,462</b>	<b>21,549</b>	<b>127.7</b>
බණ්ඩාරනායක ජාත්‍යන්තර ගුවන්තොටුපොළ	9,119	21,160	132.0
මන්නල රාජපක්ෂ ජාත්‍යන්තර ගුවන්තොටුපොළ	337	184	-45.4
යාපනය ජාත්‍යන්තර ගුවන්තොටුපොළ	6	205	3,316.7

(අ) තාවකාලික

(ආ) සංක්‍රමණික මගීන් ඇතුළත් වේ.

(ඇ) දේශීය ගුවන් ගමන් ඇතුළත් වේ.

මූලාශ්‍රය: ශ්‍රී ලංකා සිවිල් ගුවන් සේවා අධිකාරිය

