

## அத்தியாயம் 6

### விலைகளும் கூலிகளும்

#### 6.1 பொதுநோக்கு

2000ஆம் ஆண்டின் நடுப்பகுதியிலிருந்து 2001ஆம் ஆண்டின் இறுதிவரையான காலப்பகுதியை அவதானிக்குமிடத்து நுகர்வோர் விலைகளில் காணப்பட்ட அழுத்தத்தின் செறிவு 2002ஆம் ஆண்டின் போது படிப்படியாகக் குறைந்துசெல்வது தெரிந்தது. கொழும்பு நுகர்வோர் விலைச் சட்டெண்ணில் ஏற்படுகின்ற ஆண்டுச் சராசரி மாற்றத்தின் மூலம் அளவிடப்பட்ட நுகர்வோர் விலைப் பணவீக்கம் 2002ஆம் ஆண்டில் 9.6 சதவீதமாக இருந்தது. இந்தப் பணவீக்கவீதம் உயர்வாக இருந்தபோதும் 2001ஆம் ஆண்டின் பணவீக்க வீதமான 14.2 சதவீதத்துடன் ஒப்பிட்டுப் பார்க்குமிடத்து இவ்வாண்டின் போது நுகர்வு விலைகளின் அழுத்தத்தில் வீழ்ச்சி காணப்பட்டது. பரஸ்பரம் ஒன்றையொன்று மீள் நிலைநிறுத்திக் கொள்வதற்கு முன்னின்று இரண்டு காரணிகளின் எதிரெதிர் செயல்களினால் 2002ஆம் ஆண்டின் போது பணவீக்க வீதத்தில் வீழ்ச்சிப்போக்கு நிலவியது. முதலாவதாக ஆண்டின் போது மத்திய வங்கி பின்பற்றிய இறுக்கமான கேள்வி முகாமைத்துவக் கொள்கைகள் பெயரளவுக் கேள்வியில் ஏற்படும் மிகையான வளர்ச்சியை வெற்றிகரமாகக் கட்டுப்படுத்தியது. இது இவ்வாறு நடைபெறாதிருந்தால் அது பொது விலைமட்டத்தில் மேல்நோக்கிய அழுத்தத்தை ஏற்படுத்தியிருக்கும். இரண்டாவதாக வழங்கல் நிலைமைகளில் ஏற்பட்ட முன்னேற்றம் அத்தியாவசியப் பொருட்களின் விலைகளின் மீதான அழுத்தத்தினை தளர்த்தியது. உள்ளூர் உற்பத்திகள்

முக்கியமாக வேளாண்மை உற்பத்திகள் ஓரளவு மீட்சியுற்றமையும், ரூபாவின் குறைந்த மட்ட பெறுமானத்தேய்வுடன் சேர்ந்து சில முக்கிய நுகர்வுப் பொருட்களின் பன்னாட்டு விலைகளில் ஏற்பட்ட சரிவும் முன்னைய ஆண்டில் பின்னடைவைக் கொண்டிருந்த நுகர்வுப் பொருட்களினதும், பணிகளினதும் வழங்கல் மேம்பாடடைவதற்கு உதவியது. நாடு முழுவதிலும், முக்கியமாக வடக்குக் கிழக்குப் பிரதேசங்களில் போக்குவரத்து, பொருளாதார செயற்பாடுகள் என்பவற்றை பாதிப்புக்குள்ளாக்கிய பாதுகாப்புத் தடைகளும், ஏனைய கட்டுப்பாடுகளும் 2002 பெப்புருவரியில் நடைமுறைப்படுத்தப்பட்ட போர் நிறுத்த ஒப்பந்தத்தால் தளர்த்தப்பட்டன. குறிப்பிட்ட சில வேளாண்மைப் பொருட்களினதும், மீனினதும் வழங்கலை அபிவிருத்தி செய்ய இது வழிவகுத்தது. ஏனைய மூலங்களினால் குறிப்பிடத்தக்களவிற்கு விலைகளிலேற்பட்ட அழுத்தம் குறிப்பிடத்தக்களவு குறைவடைவதற்கும் இது உதவியது. வேளாண்மைப் பொருட்களின் விநியோகத்தை இலகுவாக்குவதற்கு பொருளாதார நிலையங்களை மேம்படுத்தியமை மற்றும் உற்பத்தி பிரதேசங்களிலிருந்து நேரடியாகத் தமது வழங்கல்களைப் பெறுவதற்கு சில்லறை வியாபாரிகளின் குழுக்கள் ஏற்படுத்திக் கொண்ட ஒழுங்குகளும், இத்தகைய பண்டங்களின் விநியோகச் செலவுகளை குறைக்க உதவியதோடு அதன் மூலம் விலைகளின் மீதான அழுத்தத்தையும் தளர்த்தியது. வழங்கல் பக்கத்தில் ஏற்பட்ட அபிவிருத்திகள் விலைத் தளம்பல்களைக் குறைப்பதற்குத் துணைபுரிந்தன. அதேவேளையில் மேம்பட்ட இறைத்திரட்சியும் கேள்வியால் உந்தப்படும் பணவீக்க அழுத்தத்தைக் கட்டுப்படுத்தவும் உதவியது. இவ்வாண்டின் போது விலைகள் மீதான மேல்நோக்கிய அழுத்தம் உற்பத்தியாக்க வளர்ச்சியை விஞ்சிய பெயரளவு கூலியிலான மிகக் குறைந்த சீராக்கல் களினால் மேலும் சமப்படுத்தப்பட்டது.

அட்டவணை 6.1

ஆண்டுச் சராசரி விலை மாற்றங்கள் (%)

ஆண்டு	கொ.நு. வி.க.	கொ.பெ. நு.வி.க.	கொ.மா. நு.வி.க.	இ.நு. வி.க.	மொ.வி. வி.க.	மொ.தே. உ.க.	மொ.உ. உ.க.
1981	18.0	-	-	-	17.0	20.6	20.6
1982	10.8	-	-	-	5.5	10.2	9.9
1983	14.0	-	-	-	25.0	14.7	14.6
1984	16.6	-	-	-	25.6	17.4	17.1
1985	1.5	-	-	-	-15.2	0.8	0.9
1986	8.0	-	-	-	-2.9	5.5	5.8
1987	7.7	-	-	-	13.4	6.8	6.7
1988	14.0	-	-	-	17.8	11.5	11.5
1989	11.6	-	-	-	9.0	9.7	9.6
1990	21.5	24.6	-	-	22.2	20.0	20.0
1991	12.2	11.5	-	-	9.2	11.2	11.0
1992	11.4	9.4	-	-	8.8	10.0	10.0
1993	11.7	8.4	-	-	7.6	9.5	9.5
1994	8.4	4.8	-	-	5.0	9.4	9.3
1995	7.7	3.9	-	-	8.8	8.4	8.4
1996	15.9	14.7	-	-	20.5	12.2	12.1
1997	9.6	7.1	7.4	-	6.9	8.7	8.6
1998	9.4	6.9	7.3	-	6.1	8.4	8.4
1999	4.7	3.8	3.6	4.0	-0.3	4.4	4.4
2000	6.2	3.2	3.6	1.5	1.7	6.7	6.7
2001	14.2	11.0	10.3	12.1	11.7	12.4(அ)	12.4(அ)
2002	9.6	10.6	6.8	10.2	10.7	8.3(ஆ)	8.3(ஆ)

(அ) திருத்தியடைக்கப்பட்டது மூலங்கள்: குடிமதிப்பு புள்ளி விபரத் திணைக்களம்.  
(ஆ) தற்காலிகமானவை. இலங்கை மத்திய வங்கி.

#### 6.2 விலைகள்

இவ்வாண்டில் உள்ளூரில் உற்பத்தி செய்யப்பட்ட நுகர்வுப் பொருட்களிலும், பணிகளிலும் மட்டுமன்றி இறக்குமதி செய்யப்பட்ட நுகர்வுப் பொருட்களிலும் பொதுவான, விலை அதிகரிப்புக்கள் அவதானிக்கப்பட்டன. இலங்கையின் பணவீக்கத்தை நிர்ணயிக்கும் காரணியாகவுள்ள உள்ளூரில் உற்பத்தி செய்யப்படும் நுகர்வுப் பொருட்களின் விலை அதிகரிப்பு தொடர்ந்தும் உச்ச நிலையிலேயே இருந்தது. இது 2001ஆம் ஆண்டின் சராசரி பணவீக்க வீதமான 14.2 சதவீதத்தில் 11.2 சதவீத புள்ளிகளையும் 2002ஆம் ஆண்டின் 9.6 சதவீதத்தில் 7.3 சதவீத புள்ளிகளையும் பங்களிப்பு செய்தது. இதனுடன் ஒப்பிட்டுப் பார்க்குமிடத்து இறக்குமதிகளின் நுகர்வு விலைகளின் பேரிலான நேரடிப் பாதிப்பு குறைவாக இருந்தாலும், இடைநிலைப் பொருட்களின் இறக்குமதிகளினூடாக நிகழும் மறைமுகப் பாதிப்புக்கள் அதாவது கோதுமை, மசகெண்ணெய் போன்றன தொடர்பான பாதிப்பு 2002ஆம் ஆண்டு உட்பட்ட காலப்பகுதியில் குறிப்பிடத்தக்க

அளவிலிருந்தது. பெற்றோராலியம் உற்பத்திப் பொருட்களின் பன்னாட்டு விலை அசைவுகள் முக்கியமாக கணிசமான தாக்கத்தைக் கொண்டிருந்தன. பொதுவாகப் பார்க்கும்படி மசுகெண்டென்சியின் விலை அதிகரிப்புக்கள் உள்ளூரில் உற்பத்தி செய்யப்படும் பொருட்களினதும், பணிகளினதும் விலைகளில் பல்வேறு தாக்கத்தை ஏற்படுத்தியுள்ளன. எரிபொருள் விலைகளில் ஏற்படும் அதிகரிப்புக்களைத் தொடர்ந்து ஏனைய விலைகளில் சீராக்கங்கள் பல தடவைகள் பல பரிமாணங்களில் இடம்பெறும் அதேவேளை பன்னாட்டு விலைகளில் ஏற்படும் வீழ்ச்சிகளின் காரணமாக ஏற்படும் கீழ்நோக்கிய சீராக்கங்களைப் பொறுத்தவரையில் ஒரு இறுக்கமான தன்மை காணப்பட்டது. கோதுமை, வாயு என்பவற்றில் ஏற்பட்ட விலை அதிகரிப்பினாலும் விலைச் சீராக்கங்கள் முக்கியமாக அதாவது நகரங்களிலும், நகரங்களை அண்டிய பகுதிகளிலுமுள்ள குடியிருப்பாளர்களின் சராசரி நுகர்வுக்கூடையில் இதற்குப் பெரும் பங்கினைத் கொண்டுள்ள தயாரிக்கப்பட்ட உணவு வகைகள் தொடர்பில் முக்கியமாக காணப்பட்டன.

இலங்கையிலுள்ள சராசரி நுகர்வோரின் நுகர்வுக் கூடையில் வெவ்வேறுபட்ட நுகர்வோர் விலைச் சுட்டெண்களில் உணவு 60 தொடக்கம் 70 சதவீதமான உயர்ந்த பங்கைக் கொண்டிருந்தன. இதன்படி, உணவு பண்டங்களிலான விலை அதிகரிப்பினது நுகர்வு விலைப் பணவீக்கத்தின் மீது முக்கிய தாக்கத்தைக் கொண்டிருந்த 2002ஆம் ஆண்டின் கொழும்பு நுகர்வோர் விலைச்சுட்டெண்ணின் படி நுகர்வோர் செலவுகளில் காணப்படும் பொதுவான அதிகரிப்பில் ஏறத்தாழ 80 சதவீதம் உணவு விடயங்களின் பேரிலான விலை அதிகரிப்பினால் ஏற்பட்ட வேளையில் மீதி வலு மற்றும் வலுவுடன் தொடர்பான பொருட்கள் மற்றும் பணிகளின் பேரில் ஏற்பட்டதாகும்.

பல்வேறுபட்ட நுகர்வு விலைச்சுட்டெண்களிலும் உணவுப் பண்டங்களுள் ஏறத்தாழ 9 தொடக்கம் 18 வீதம் வரையிலான உயர் பங்கை அரிசியே கொண்டுள்ளது. சிவப்புப் பச்சை அரிசி, புழுங்கல், சம்பா முதலிய முக்கிய அரிசி வகைகள் அனைத்தினதும் திறந்த சந்தை விலைகள் தொடர்பான ஆண்டின் போது அதிகரித்துள்ளன. நெல் உற்பத்தி 6 சதவீதமாக விரிவடைந்தமை மற்றும் 2001ஆம் ஆண்டில் இருந்ததைக் காட்டிலும் இறக்குமதி சுமார் இருமடங்கு அதிகரித்தமை என்பவற்றுக்கு மத்தியிலும் அரிசியின் விலை 2002இல் மிகக் கூடுதலாக அதிகரித்தற்கு உயர் கேள்வியும் ஒரு காரணமாகும். 2001ஆம் ஆண்டில் உற்பத்தி ஆறு சதவீதத்தால் வீழ்ச்சியடைந்ததைத் தொடர்ந்து கணிசமாக வீழ்ச்சியடைந்திருந்த இருப்புக்களை ஆலை உரிமையாளர்கள் மீள் கட்டியெழுப்பியமையினால் இவ்வயுயர் கேள்வி ஏற்பட்டது. மின்வலு, டீசல் விலைகளில் மேல்நோக்கிய திருத்தங்கள் நிகழ்ந்ததைத் தொடர்ந்து பதனிடல் செலவுகளும், விநியோகச் செலவுகளும் அதிகரித்தன. இறக்குமதிகள் சில முக்கிய அரிசி வகைகளுக்கு சரியான பதிலீடாக அமையாததால் அரிசி விலைகள் மீதான அழுத்தத்தினை இறக்குமதிகளால் ஓரளவு மட்டுமே குறைக்க முடிந்தது.

தேங்காய் மற்றும்மொரு முக்கிய நுகர்வுப் பண்டமாக விளங்கியதுடன் இதன் பங்கு 2 முதல் 7 சதவீதம் வரை காணப்பட்டது. சுட்டெண்ணிலுள்ள

ஏனைய பொருட்களின் அதிகரிப்பைக் காட்டிலும் உயர்வாக தேங்காயின் விலை ஏறத்தாழ 70 சதவீதத்தால் அதிகரித்தன. 2001ஆம் ஆண்டிலும், 2002ஆம் ஆண்டிலும் தொடர்ந்து உற்பத்தியில் வீழ்ச்சி ஏற்பட்டதுடன் இவற்றுள் பின்னையதிலான வீழ்ச்சி கடந்த 10 ஆண்டுகளில் பதிவாகியதில் மிக உயர்ந்த வீழ்ச்சியாக இருந்தது. முந்திய ஆண்டின் கடுமையான வரட்சியின் காலங்கடந்த தாக்கமும், வீடமைப்புத் திட்டங்களும் கைத்தொழில் பேட்டைகளும் பெருகத் தொடங்கியதைத் தொடர்ந்து தெங்குப் பயிர்ச் செய்கைக்குப் பயன்படுத்தப்பட்ட சிறந்த காணிகள் படிப்படியாகக் குறைவடைந்தமையுமே காரணங்களாகும். முதல் தரமான தென்னந் தோட்டங்கள் வீழ்ச்சியடைவதைத் தடுப்பதற்கு பயனுள்ள வழிமுறைகளை எடுப்பது மட்டுமன்றி வரட்சியைத் தாங்கக்கூடிய உயர் வர்க்கத் தென்னங்களுகளை புதிதாகப் பயிர் செய்தாலன்றி விலை ஏற்ற இறக்கங்களையும், தேங்காய் விலையின் அதிகரிப்புக்களையும், குறிப்பிடத்தக்க முறையில் கட்டுப்பாட்டுக்குள் கொண்டு வரலாமென்று எதிர்பார்க்க முடியாது. பெரும்பாலான மரக்கறி வகைகளினதும், இலை மரக்கறிகளினதும், பழங்களினதும் விலைகள் கூட ஆண்டின்போது அதிகரித்திருந்தன. 2002ஆம் ஆண்டில் மரக்கறி உற்பத்தி ஏறத்தாழ 2 சதவீத வீழ்ச்சியைப் பதிவு செய்தது. நுகர்வுக்கூடையிலுள்ள மற்றுமொரு முக்கிய விடயமான மீன் 4 தொடக்கம் 10 சதவீதப் பங்கை கொண்டிருந்ததுடன் 2002ஆம் ஆண்டில் உற்பத்தியானது முன்னைய ஆண்டின் 4 சதவீத வீழ்ச்சியுடன் ஒப்பிடுகையில் ஏறத்தாழ 6 சதவீதத்தினால் அதிகரித்ததன் காரணமாக சார்புரிமையில் தாழ்ந்த விலை அதிகரிப்புக்களைக் காட்டியது. போர் நிறுத்த ஒப்பந்தத்தின் கீழ் குறிப்பிட்ட சில மீன்பிடி பிரதேசங்களுக்கு விதிக்கப்பட்டிருந்த கட்டுப்பாடுகள் அகற்றப்பட்டதோடு, மீன் போன்ற விரைவில் பழுதடைந்துபோகும் உற்பத்திப் பொருட்களைப் பொறுத்தவரையில் மிக முக்கிய காரணியாக அமையும் போக்குவரத்து வசதிகளில் காணப்பட்ட முன்னேற்றமும் சேர்ந்து மீன்பிடித் தொழிலின் அபிவிருத்திக்கு உதவின. இந்த முன்னேற்றங்களுக்கு போர் நிறுத்தம் பெரும் பங்களிப்பினை வழங்கியது.

உள்ளூர் விலைகளின் மீது இறக்குமதி செய்யப்படும் பண்டங்கள் கொண்டிருக்கும் தாக்கமானது இறக்குமதி செய்யப்படும் பண்டங்களின் பன்னாட்டு விலை மாற்றங்களிலிருந்தும், நாணயமாற்று வீதத்தின் அசைவிலிருந்துமே உருவாகின்றன. 2002இல் இறக்குமதி செய்யப்பட்ட பொருட்களின் விலை மாற்றங்கள் கலப்பானதாக இருந்தவேளையில் பன்னாட்டுக் கொடுக்கல் வாங்கல்களுக்காக இலங்கையினால் பயன்படுத்தப்படும் முக்கிய நாணயமான ஐ.அ.டொலருக்கெதிராக இலங்கை ரூபா 2001ஆம் ஆண்டின் 11.3 சதவீதத்துடன் ஒப்பிடுகையில் 2002இல் குறைந்த வீதமான 3.7 சதவீதத்தினால் தேய் வடைந்தது. உறுதியான செலாவணி வீதமொன்றுக்கான நகர்வானது உள்நாட்டு விலைகளின் மீதான முக்கியவொரு வெளிநாட்டு அழுத்தத் தாக்கத்தினை குறைவடையச் செய்வதற்கு உதவியது.

இவ்வாண்டில் இறக்குமதி செய்யப்பட்ட நுகர்வுப் பொருள்களுள் பால்மாவின் விலையில் ஏற்பட்ட அதிகரிப்புக்கள் கணிசமானதாகும். நிறுவனங்களினால்

**அட்டவணை 6.2**  
2002 ஆம் ஆண்டு நிருவகிக்கப்பட்ட விலைகளின் திருத்தங்கள் (அ)

விடயம்	அலகு	விலை மாற்றத் திருகு முன்பான விலை	விலை மாற்றத் திருகுப் பின்னான விலை	முழுமையான மாற்றம்	சதவீத மாற்றம்	திருத்தியமைக்கப் பட்ட திகதி
சிகரட்டுக்கள் (கோல்ட்லீப்)	ஒன்று	7.00	7.50	0.50	7.14	14/02/02
லயன் லாகர் பியர்	625 மி.லீ	55.00	45.00	-10.00	-18.18	22/03/02
தென்னஞ் சாராயம்	750 மில்லி	285.00	280.00	-5.00	-1.75	27/03/02
அதி விசேட சாராயம்	750 மில்லி	245.00	241.00	-4.00	-1.63	27/03/02
மின்வலு (வீடு)	(0-30 அலகு)	2.40	3.00	0.60	25.00	01/04/02
மின்வலு (வீடு)	(31-60 அலகு)	2.90	4.00	1.10	37.93	01/04/02
மின்வலு (வீடு)	(61-90 அலகு)	2.90	4.40	1.50	51.72	01/04/02
மின்வலு (வீடு)	(91-180 அலகு)	5.50	10.60	5.10	92.73	01/04/02
மின்வலு (வீடு)	(180 அலகுக்கு மேல்)	7.20	15.80	8.60	119.44	01/04/02
சாதாரண தபால் கட்டணம்						
கடிதம்	1 அலகு	3.50	4.50	1.00	28.57	25/04/02
டீசல்	ஒரு லீற்றர்	26.50	26.00	-0.50	-1.89	25/04/02
டீசல்	ஒரு லீற்றர்	26.00	28.00	2.00	7.69	23/04/02
டீசல்	ஒரு லீற்றர்	28.00	30.00	2.00	7.14	23/05/02
டீசல்	ஒரு லீற்றர்	30.00	30.50	0.50	1.67	22/06/02
டீசல்	ஒரு லீற்றர்	30.50	27.50	-3.00	-9.84	15/07/02
டீசல்	ஒரு லீற்றர்	27.50	28.00	0.50	1.82	15/08/02
டீசல்	ஒரு லீற்றர்	28.00	28.50	0.50	1.79	17/09/02
டீசல்	ஒரு லீற்றர்	28.50	30.00	1.50	5.26	16/10/02
மண்ணெண்ணெய்	ஒரு லீற்றர்	17.40	19.40	2.00	11.49	23/04/02
மண்ணெண்ணெய்	ஒரு லீற்றர்	19.40	20.90	1.50	7.73	22/05/02
மண்ணெண்ணெய்	ஒரு லீற்றர்	20.90	21.30	0.40	1.91	22/06/02
மண்ணெண்ணெய்	ஒரு லீற்றர்	21.30	20.50	-0.80	-3.76	15/07/02
மண்ணெண்ணெய்	ஒரு லீற்றர்	20.50	20.40	-0.10	-0.49	01/08/02
மண்ணெண்ணெய்	ஒரு லீற்றர்	20.40	21.00	0.60	2.94	15/08/02
மண்ணெண்ணெய்	ஒரு லீற்றர்	21.00	22.00	1.00	4.76	17/09/02
மண்ணெண்ணெய்	ஒரு லீற்றர்	22.00	24.00	2.00	9.09	16/10/02
பெற்றோல்	ஒரு லீற்றர்	50.00	49.00	-1.00	-2.00	25/02/02
பெற்றோல்	ஒரு லீற்றர்	49.00	50.00	1.00	2.04	23/03/02
பெற்றோல்	ஒரு லீற்றர்	50.00	52.00	2.00	4.00	23/04/02
பெற்றோல்	ஒரு லீற்றர்	52.00	54.00	2.00	3.85	23/05/02
பெற்றோல்	ஒரு லீற்றர்	54.00	54.50	0.50	0.93	22/06/02
பெற்றோல்	ஒரு லீற்றர்	54.50	47.50	-7.00	-12.84	15/07/02
பெற்றோல்	ஒரு லீற்றர்	47.50	49.00	1.50	3.16	16/10/02
உலை எண்ணெய் (1000)	ஒரு லீற்றர்	18.90	20.90	2.00	10.58	22/05/02
உலை எண்ணெய் (1000)	ஒரு லீற்றர்	20.90	21.60	0.70	3.35	22/06/02
உலை எண்ணெய் (1000)	ஒரு லீற்றர்	21.60	20.60	-1.00	-4.63	15/07/02
உலை எண்ணெய் (1000)	ஒரு லீற்றர்	20.60	21.60	1.00	4.85	15/08/02
உலை எண்ணெய் (1000)	ஒரு லீற்றர்	21.60	22.40	0.80	3.70	17/09/02
உலை எண்ணெய் (1000)	ஒரு லீற்றர்	22.40	23.50	1.10	4.91	16/10/02
உலை எண்ணெய் (1000)	ஒரு லீற்றர்	23.50	21.20	2.30	9.78	17/12/02
உலை எண்ணெய் (1500)	ஒரு லீற்றர்	18.00	20.00	2.00	11.11	22/05/02
உலை எண்ணெய் (1500)	ஒரு லீற்றர்	20.00	21.00	1.00	5.00	22/06/02
உலை எண்ணெய் (1500)	ஒரு லீற்றர்	21.00	20.20	-0.80	-3.81	15/07/02
உலை எண்ணெய் (1500)	ஒரு லீற்றர்	20.20	21.20	1.00	4.95	15/08/02
உலை எண்ணெய் (1500)	ஒரு லீற்றர்	21.20	21.90	0.70	3.30	17/09/02
உலை எண்ணெய் (1500)	ஒரு லீற்றர்	21.90	23.00	1.10	5.02	16/10/02
உலை எண்ணெய் (1500)	ஒரு லீற்றர்	23.00	20.70	2.30	10	17/12/02
உலை எண்ணெய் (3500)	ஒரு லீற்றர்	16.90	18.70	1.80	10.65	22/05/02
உலை எண்ணெய் (3500)	ஒரு லீற்றர்	18.70	19.60	0.90	4.81	22/06/02
உலை எண்ணெய் (3500)	ஒரு லீற்றர்	19.60	18.90	-0.70	-3.57	15/07/02
உலை எண்ணெய் (3500)	ஒரு லீற்றர்	18.90	19.60	0.70	3.70	15/08/02
உலை எண்ணெய் (3500)	ஒரு லீற்றர்	19.60	20.60	1.00	5.10	17/09/02
உலை எண்ணெய் (3500)	ஒரு லீற்றர்	20.60	21.50	0.90	4.37	16/10/02
உலை எண்ணெய் (3500)	ஒரு லீற்றர்	21.50	18.90	2.60	12.09	17/12/02
நீர் கட்டணம் (வீடு)		40.00	50.00	10.00	25.00	01/06/02
பணிக்கட்டணம்	1- 10	1.00	1.25	0.25	25.00	01/06/02
பணிக்கட்டணம்	முதல் 10 அலகுகள்	50.00	62.50	12.50	25.00	01/06/02
பணிக்கட்டணம்	11 - 15	2.00	2.50	0.50	25.00	01/06/02
பணிக்கட்டணம்	16 - 20	5.00	6.50	1.50	30.00	01/06/02
பணிக்கட்டணம்	21 - 25	13.00	20.00	7.00	53.85	01/06/02
பணிக்கட்டணம்	26 - 30	24.00	45.00	21.00	87.50	01/06/02
பணிக்கட்டணம்	31 - 40	30.00	45.00	15.00	50.00	01/06/02
பணிக்கட்டணம்	41 - 50	40.00	45.00	5.00	12.50	01/06/02
பணிக்கட்டணம்	50க்கு மேல்	45.00	45.00	0.00	0.00	01/06/02

(அ) உற்பத்திச் செலவைப் பிரதிபலிப்பதற்காக நெகிழ்ச்சித் தன்மையுடைய விலையிடல் சூத்திர மொன்று பெற்றோலிய உற்பத்திக்காக 2002 சனவரியில் அறிமுகப்படுத்தப்பட்டுள்ளது. மூலம்: இலங்கை மத்திய வங்கி.

உள்ளூர் பால் உற்பத்தி மற்றும் பாலை அடிப்படையாகக் கொண்ட உற்பத்திகளை விரிவுபடுத்துவதற்கு மேற்கொண்ட முயற்சிகளுக்கு மத்தியிலும் பாலினதும், பாலிலிருந்து உற்பத்தியாகும் பொருட்களினதும், உள்ளூர் நுகர்வீல் பெரும்பகுதி இன்னமும் இறக்குமதிகளின் மூலம் தான் ஈடுசெய்யப்படுகின்றது. இவ்வாண்டில் பெரும்பாலான பால்மா வகைகளினது உள்ளூர் விலைகள் சுமார் 10 சதவீதத்தினால் அதிகரித்தன. இந்த விலை ஏற்றங்களுக்கு முக்கிய காரணமாக பாலினதும் பால் உற்பத்திப் பொருட்களினதும் பன்னாட்டு விலை ஏற்றங்கள் அமைந்திருந்தன. வெங்காயம், உருளைக்கிழங்கு, செத்தல் மிளகாய் என்பன பன்னாட்டு விலை அதிகரிப்புக்களை பதிவு செய்த ஏனைய இறக்குமதி செய்யப்பட்ட நுகர்வுப் பொருட்களாகும். இவ்வாண்டில் அரிசி, சீனி, பெரிய வெங்காயம் என்பவற்றின் பன்னாட்டு விலைகள் வீழ்ச்சியடைந்தன. நுகர்வுக் கூடையில் 3 முதல் 5 சதவீதமான பங்கைக் கொண்டிருக்கும் அத்தியாவசிய பண்டமான சீனியின் விலை பன்னாட்டு விலைகளில் ஏற்பட்ட வீழ்ச்சியைத் தொடர்ந்து உள்ளூர் சந்தையில் ஏறத்தாழ 5 சதவீத வீழ்ச்சியைப் பதிவு செய்தது.

இறக்குமதி செய்யப்படும் இடைநிலைப் பொருட்களுள் கோதுமை, மசகெண்ணெய், திரவப் பெற்றோலியவாயு என்பனவே உள்ளூர் நுகர்வுப் பொருட்களின் விலைகளை நிர்ணயிக்கும் முக்கிய காரணிகளாகும். இவற்றுள் நாணயத் தேய்மானத் திற்கான சீராக்கல்களின் பின்னரும் கூட, கோதுமையின் பன்னாட்டு விலையிலேற்பட்ட வீழ்ச்சியானது ரூபாய் இறக்குமதி விலைகளில் வீழ்ச்சியினை விளைவித்தது. கோதுமையினதும், 2001ஆம் ஆண்டின் இறுதியளவில் கோதுமை மாவினதும் இறக்குமதி மற்றும் விநியோகம் என்பன தாராளமாகக் க்கப்பட்டமை உற்பத்திச் செலவுகளைப் பிரதிபலிக்கும் அளவுக்கு விலைகள் சீர்செய்யப்பட்டதை அடுத்து கோதுமை மாவுக்கிருந்த விலை உதவுதொகை அகற்றப்பட்டதையும் தொடர்ந்து 2002ஆம் ஆண்டில் கோதுமை மாவின் சராசரி உள்ளூர் சந்தை விலை ஏறத்தாழ 17 சதவீதத்தால் அதிகரித்தது. இந்த விலைச் சீராக்கலின் விளைவாக நுகர்வுக்கூடையில் முக்கிய பண்டமாக விளங்கும் பாணின் விலை சுமார் 25 சதவீதத்தால் அதிகரித்தது. இதன்படி பேக்கரியில் உற்பத்தி செய்யப்படும் ஏனைய பொருட்களின் விலையும் மேல்நோக்கி திருத்தப்பட்டன.

மசகெண்ணெய்யின் விலை அதிகரிப்பு உள்ளூர் விலைகளில் கொண்டிருந்த தாக்கம் 2002ஆம் ஆண்டில் தெளிவாகப் புலப்பட்டது. மசகெண்ணெய்யின் ஆண்டுச் சராசரி இறக்குமதி விலை 2002ஆம் ஆண்டில் சிறிதளவால் அதிகரித்திருந்தபோதும் ஆண்டு இறுதியளவில் குறிப்பிடத்தக்க விலை அதிகரிப்புக்கள் காணப்பட்டன. உற்பத்திச் செலவுகளைப் பிரதிபலிக்கும் விதத்தில் விலையிடும் சூத்திரத்தை அறிமுகப்படுத்தியதன் மூலம் அரசாங்கத்தால் நிருவகிக்கப்படும் பெற்றோலிய விலைகள் 2002 சனவரியில் சீர்படுத்தப்பட்டன. பன்னாட்டுச் சந்தையில் ஏற்பட்ட விலை மாற்றங்களோடு இணைந்து இந்த நடவடிக்கைகள் பெற்றோலிய உற்பத்திப் பொருட்களின் விலை பல சுற்றுக்களில் மாற்றமடைவதற்கு காரணமாயிற்று. பன்னாட்டு விலைகளில் ஏற்பட்ட சரிவைத் தொடர்ந்து ஆண்டின் நடுப்பகுதியளவில்

பெற்றோல், டீசல், மசகெண்ணெய் ஆகியவற்றின் உள்ளூர் விலைகள் சிறிதளவால் குறைக்கப்பட்டன. எனினும் இந்த விலைக்குறைப்பு மிகக் குறுகிய காலத்துக்கே நடைமுறையிலிருந்தது. பன்னாட்டு விலைகளில் ஏற்பட்ட குறிப்பிடத்தக்க அதிகரிப்பு, வளைகுடா நாடுகளில் அதிகரித்து வந்த நெருக்கடி நிலைமையும், முக்கிய எண்ணெய் ஏற்றுமதியாளரான வெனிகுலா நாட்டின் அரசியலில் ஆண்டு இறுதியில் நிலவிய உறுதியற்ற தன்மையும் டீசல், மண்ணெண்ணெய் என்பவற்றின் உள்ளூர் விலைகளில் மேல்நோக்கிய விலைச் சீராக்கங்களை நிர்ப்பந்தித்தன. இந்த சீராக்கங்கள் நடுவாண்டு குறைப்புக்களையும் விஞ்சியிருந்தன. இதனால் ஆண்டிறுதியில் டீசல் மற்றும் மண்ணெண்ணெயின் விலைகள் 2001 இறுதியின் விலைகளைக் காட்டிலும் முறையே 13 சதவீதம், 38 சதவீதம் உயர்வாகக் காணப்பட்டன. இதனுடன் தொடர்புபட்ட மின்வலு, பொதுப் போக்குவரத்துத் தவிர்ந்த போக்குவரத்து ஆகிய துறைகளில் விலைச்சீராக்கங்கள் இடம்பெற்றன. எவ்வாறெனினும் பெற்றோலின் விலை குறைந்த மட்டத்தில் மாற்றமின்றி பேணப்பட்ட இது, சராசரியாக பார்ச்சுமிடத்து 2 சதவீதத்தால் வீழ்ச்சியடைந்தது. நுகர்வோரின் செலவினத்தை நேரடியாகவும், மறைமுகமாகவும் பாதிக்கும் மற்றுமொரு இறக்குமதிப் பொருள் எரிவாயு ஆகும். 2002ஆம் ஆண்டில் திரவ பெற்றோலிய வாயுவின் விலைகள் கிட்டத்தட்ட 17 சதவீதத்தால் அதிகரித்தன. வாயு விலைகளிலான மேல்நோக்கிய திருத்தங்களைத் தொடர்ந்து, தயாரிக்கப்பட்ட உணவு வகைகளின் விலைச்சீராக்கங்கள் பல்வேறு வீதங்களில் இடம்பெற்றன.

உள்ளூர் பொருளாதாரத்திலும், வெளிநாட்டுத் துறையிலும் வழங்கல் பக்கத்தில் ஏற்பட்ட முன்னேற்றங்கள் விலைகளின் பேரில் மேல்நோக்கிய தாக்கத்தை ஏற்படுத்தியபோதும் மத்திய வங்கியால் பின்பற்றப்பட்ட இறுக்கமான கேள்வி முகாமைத்துவக் கொள்கைகளினால் விலைகள் மீதான கேள்வியால் உந்தப்படும் அழுத்தத்தினை தடுக்கக் கூடியதாக இருந்தது. 2002ஆம் ஆண்டில் இறைத் தொழிற்பாடுகள் எதிர்பார்த்த அளவிற்கு கீழே இருந்தபோதும் முந்திய இரு ஆண்டுகளுடன் ஒப்பிட்டுப் பார்க்கும்போது சிறந்த முன்னேற்றத்தைக் காட்டியது. 2001ஆம் ஆண்டில் மொத்த வரவுசெலவுத்திட்டப் பற்றாக்குறையானது 10.8 சதவீதத்திலிருந்து 8.9 சதவீதத்திற்கு வீழ்ச்சியுற்றது. அதேவேளை ஆண்டுக்கான இலக்கு 8.5 சதவீதமாக இருந்தது. இதன் மூலம் உள்ளூர் கடன் விரிவாக்கத்தைத் தடுக்கக்கூடியதாக இருந்தது. அரசாங்கத்தின் மூலதன மற்றும் நடைமுறைச் செலவினத்தில் ஏற்பட்ட குறைப்பினாலும், பற்றாக்குறையை நிதியிடல் மற்றும் பொதுப்படுகடன், முகாமைத்துவம் என்பவற்றில் ஏற்பட்ட முன்னேற்றங்களினாலும் இந்த மேம்பாடுகளை அடைய முடிந்தது. அரசு செலவினங்களில் ஏற்பட்ட குறைப்பு பொருளாதார வளர்ச்சியிலும் வேலைவாய்ப்புக்களை தோற்றுவிப்பதிலும் சிக்கலான தன்மையினை ஏற்படுத்தியபோதும் உள்ளூர் விலைகளின் மீதான இறைத் தொழிற்பாடுகளிலிருந்தான பணவீக்க அழுத்தத்தைக் கட்டுப்படுத்த இந்த முயற்சிகள் உதவின. இறைத் தொழிற்பாடுகளில் காணப்பட்ட முன்னேற்றங்கள் நடுத்தரக் காலத்தில் தாழ்ந்த பணவீக்கத்தைத் தொடர்ந்து பேண உதவ முடியும்.

2002ஆம் ஆண்டில் 13.4 சதவீதமாக இருந்த நாணய வளர்ச்சி உள்ளூர் விலைகள் மீது அளவிற்கு மீறிய பணவீக்க அழுத்தத்தை ஏற்படுத்தவில்லை. நாணயக் கொள்கையின் முக்கிய தொழிற்பாட்டு இலக்கான ஒதுக்குப் பணம் பேரண்டப் பொருளாதார நிகழ்ச்சித் திட்டத்தின் கீழ் வகுக்கப்பட்ட இலக்குகளுக்குள் பேணப்பட்டு வந்தது. நாணயக் கூட்டுக்கள் மீதான வெளிநாட்டுச் சொத்துக்களின் அதிகரிப்பிலான விரிவாக்கத் தாக்கமானது திறந்த சந்தை தொழிற்பாடுகளின் மூலம் மேலதிக திரவநிலை ஈர்க்கப்பட்டு தடுக்கப்பட்டது. இவ்வாண்டில் இது பாரிய அளவினதாகவும், வினைத்திறனுடையதாகவும் இருந்தது. இதன்படி, உள்ளூர் விலைகளின் மீதான மேலதிக அழுத்தத்தினை தவிர்ப்பதற்காக கேள்வியை முகாமைப்படுத்தும் கொள்கைகள் மிகத் திறமையாகப் பயன்படுத்தப்பட்டன.

இதன் விளைவாக, முன்னைய ஆண்டின் விலை அசைவுகளோடு ஒப்பிடும்போது குறைந்த வீதத்தில் நுகர்வோர் விலைகள் உயர்வடைந்தமை பல்வேறுபட்ட புவியியல் மற்றும் செலவினத் தொகுதியிலிருந்தும் கிடைக்கக்கூடியதாகவுள்ள சகல நுகர்வு விலைச்சுட்டெண்களின் அசைவுகளில் பிரதிபலிக்கப்பட்டது. குடிமதிப்புப் புள்ளிவிபரவியல் திணைக்களத்தினால் தொகுக்கப்படும் அலுவல்சார் வாழ்க்கைச் செலவு அளவீடான கொழும்பு நுகர்வோர் விலைச்சுட்டெண் 2000ஆம் ஆண்டு மே மாதம் தொடக்கம் 2001ஆம் ஆண்டு இறுதிவரையில் அதிகரித்துச்சென்ற பணவீக்கம் திருப்பமடைந்து 2002ஆம் ஆண்டு சனவரி மாதம் தொடக்கம் நவம்பர் வரையில் வீழ்ச்சியடைந்திருந்தமையை எடுத்துக்காட்டியது. குடிமதிப்புப் புள்ளிவிபரவியல் திணைக்களத்தினால் தொகுக்கப்படும் விலைப் போக்குகளின் பகுப்பாய்வுகளுக்கு அரிதாகப் பயன்படுத்தப்படும் மாற்றீடான நுகர்வோர் விலைச்சுட்டெண்ணான கொழும்பு பெரும்பாக நுகர்வோர் விலைச்சுட்டெண்ணானது முன்னைய ஆண்டின் 11 சதவீதத்துடன் ஒப்பிடுகையில் 10.6 சதவீதத்தினால் உயர்வடைந்தது.

கொழும்பு மாவட்டத்தின் விலை அசைவுகளை உள்ளடக்கும் இலங்கை மத்திய வங்கியினால் தொகுக்கப்பட்ட கொழும்பு மாவட்ட நுகர்வோர் விலைச்சுட்டெண் 6.8 சதவீத ஆண்டுச் சராசரி மாற்றத்தினை பதிவுசெய்த முந்திய ஆண்டின் தொடர்பான மாற்றம் 10.3 சதவீதமாக இருந்தது. இதன்படி கொழும்பு மாவட்ட நுகர்வோர் விலைச்சுட்டெண்களின் அசைவுகள் 2002ஆம் ஆண்டில் நுகர்வு விலைப் பணவீக்கத்தில் ஏற்பட்ட வீழ்ச்சியை உறுதிப்படுத்துகின்றன. மாத்தறை, மாத்தளை, அநுராதபுரம் மாவட்டங்களின் விலை அசைவுகளை அடிப்படையாகக் கொண்டு இலங்கை மத்திய வங்கியினால் தொகுக்கப்பட்ட பிரதேச விலைச்சுட்டெண்கள் கொழும்பை அடிப்படையாகக் கொண்டுள்ள கொழும்பு நுகர்வோர் விலைச்சுட்டெண்களிலான மாற்றங்களை பின்பற்றியிருந்தன.

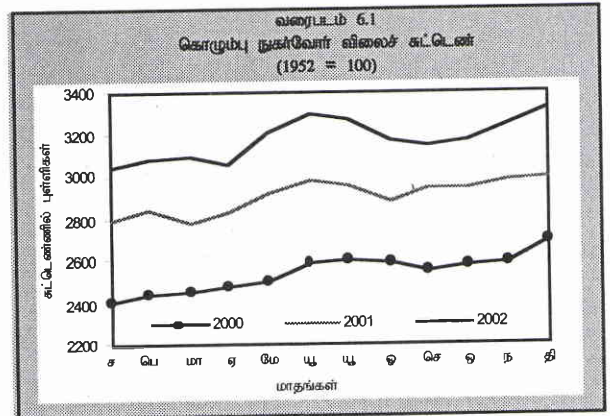
புதிதாக அறிமுகப்படுத்தப்பட்ட இலங்கை நுகர்வோர் விலைச்சுட்டெண் பரந்தளவிலான உள்ளடக்கத்தினையும் இலங்கையிலுள்ள அனைத்து

நுகர்வு விலைச்சுட்டெண்ணைக் காட்டிலும் மிக சமீப காலத்தை அடிப்படை ஆண்டையும் கொண்டமைந்துள்ளது. வடமாகாணம் தவிரந்த நாட்டின் ஏனைய பகுதி முழுவதிலும் நிலவும் விலைகளை உள்ளடக்கியதும் செலவினத் தொகுதி வாரியாக முதல் எண்பது சதவீத நுகர்வோர் தளத்தினைக் கொண்டுள்ளது. இலங்கை நுகர்வு விலைச் சுட்டெண்ணின் அசைவுகள், முன்னைய 2000ஆம் ஆண்டு யூன் முதல் 2002 மே வரை இருந்து உயர்வடைந்துசெல்லும் போக்கிற்கு மாறாக சமீப காலத்தில் விலை அதிகரிப்புக்களில் கூடியளவு வீழ்ச்சிப் போக்கினைக் காட்டி 2002ஆம் ஆண்டு யூன் மாதம் முதல் வீழ்ச்சிப்போக்கை வெளிப்படுத்தி நின்றன. இலங்கை நுகர்வு விலைச்சுட்டெண்ணின் நியதிகளில் 2002ஆம் ஆண்டின் ஆண்டுச் சராசரி பணவீக்கம் 10.2 சதவீதமாக காணப்பட்டது.

முதலிலைச் சந்தை மட்டத்தின் விலை அசைவுகளை உள்ளடக்கும் மொத்த விற்பனை விலைச்சுட்டெண் முந்திய ஆண்டின் 11.7 சதவீதத்துடன் ஒப்பிடுகையில் 10.7 சதவீதமாக காணப்பட்டது. உள்ளூரில் உற்பத்தி செய்யப்படும் எல்லாப் பொருட்களினதும், பணிகளினதும் விலை அசைவுகளை உள்ளடக்கிய மொத்த உள்நாட்டு உற்பத்தி மற்றும் மொத்த தேசிய உற்பத்தி சுருக்கிகள் 2001இன் 12.4 சதவீதத்துடன் ஒப்பிடுகையில் 8.3 சதவீத ஆண்டுச் சதவீத அதிகரிப்புக்களைக் குறித்து நின்றன. இவ்வாறாக சம்பந்தப்பட்ட ஆண்டில் நுகர்வுப் பொருட்களுக்கப்பால், பரந்தளவிலான உள்ளடக்கத்தைக் கொண்ட விலை அசைவுகளின் ஏனைய அளவீடுகள் பணவீக்க அழுத்தம் வீழ்ச்சியடைந்து செல்வதனை உறுதிப்படுத்தின.

### கொழும்பு நுகர்வோர் விலைச்சுட்டெண்

2002ஆம் ஆண்டில் கொழும்பு நுகர்வோர் விலைச்சுட்டெண் 9.6 சதவீத ஆண்டுச் சராசரி அதிகரிப்பைப் பதிவு செய்திருந்தது. ஆண்டின் தொடக்கத்திலிருந்து இந்தச் சுட்டெண்ணால் அளக்கப்பட்ட நுகர்வோர் விலைப் பணவீக்கத்தில் காணப்பட்ட வீழ்ச்சிப்போக்கு நவம்பர் மாதம் வரை தொடர்ந்திருந்தது. இது 2001ஆம் ஆண்டு முழுவதிலும் நிலவிய உறுதியான மேல்நோக்கிச் செல்லும் போக்குக்கு மாறானதாகும். எனினும் 2002ஆம் ஆண்டு திசம்பர் மாதமளவில் மிகக் குறைவான அதிகரிப்பொன்று இடம் பெற்றது. குறிப்பிட்ட மாதமொன்றின்



**அட்டவணை 6.3**  
**கொழும்பு நுகர்வோர் விலைச் சுட்டெண்**  
(952=100)

விடயம்	நிறைகள்	சராசரிச் சுட்டெண்		ஆண்டுச் சராசரி சதவீத மாற்றம்		புள்ளிக்குப் புள்ளி சதவீத மாற்றம்		அதிகரிப் பிற்கான பங்களிப்பு (%)	
		2001	2002	2001	2002	திசெ.01	திசெ.02	2001	2002
எல்லா விடயங்களும்	100.0	2,899.4	3,176.4	14.2	9.6	10.8	11.3	100.0	100.0
பண்ட வகைகளின்படி									
உணவு	61.9	3,244.7	3,589.9	15.2	10.6	12.0	12.1	76.8	80.3
ஆடைகள்	9.4	909.6	950.5	4.2	4.5	5.1	3.9	1.0	1.4
எரிபொருளும் வெளிச்சமும்	4.3	5,328.9	5,795.8	14.3	8.8	5.0	21.8	7.9	7.2
வாடகை	5.7	109.8	109.8	--	--	--	--	--	--
பல்வகை	18.7	3,131.1	3,327.9	11.7	6.3	10.0	4.5	14.3	11.1

மூலம்: குடிமதிப்பு புள்ளிவிபரத் திணைக்களம்.

சுட்டெண்ணை முன்னைய ஆண்டின் அதேமாதச் சுட்டெண்ணுடன் ஒப்பிட்டுப்பார்த்து மாற்றத்தை அளவிடும் சுட்டெண்ணின் புள்ளிக்குப்புள்ளி மாற்றம் 2002ஆம் ஆண்டின் திசம்பர் மாதம் நீங்கலாக அனைத்து மாதங்களிலும் குறிப்பிடத்தக்க அளவு குறைவான அதிகரிப்புக்களை காட்டியது. புள்ளிக்குப்புள்ளி அதிகரிப்பானது 2001ஆம் ஆண்டின் 10.8 சதவீதத்திலிருந்து 16.6 சதவீதம் வரையான வீச்சுடன் ஒப்பிடுகையில் 2002இல் 7.4 சதவீதத்திலிருந்து 11.4 சதவீதம் வரையான வீச்சில் காணப்பட்டது. விலை அழுத்தமானது இவ்வாண்டு முழுவதும் குறைவான அளவில் நிலவியதை இப்போக்கு எடுத்துக்காட்டியது.

கொழும்பு நுகர்வோர் விலைச்சுட்டெண்ணின் துணைச் சுட்டெண்களிடையே உணவு துணைச் சுட்டெண் ஆக்கூடிய ஆண்டுச் சராசரி அதிகரிப்பானது 10.6 சதவீதத்தைப் பதிவு செய்திருந்தது. முன்னைய ஆண்டின் சுட்டெண்ணினது ஒத்த அதிகரிப்பு அதனிலும் கூடியதாக 15.2 சதவீதத்தில் காணப்பட்டது. எரிபொருள் மற்றும் வெளிச்சத் துணைச்சுட்டெண்ணின் ஆண்டுச் சராசரி அதிகரிப்பு ஆண்டுத் தொடக்கத்திலிருந்தே வீழ்ச்சியடைந்த வண்ணமாக இருந்தது. இதற்கு, 2001ஆம் ஆண்டுடன் ஒப்பிட்டுப்பார்க்குமிடத்து 2002ஆம் ஆண்டில் மண்ணெண்ணெய் விலையில் குறைந்த வீத அதிகரிப்பு ஏற்பட்டதே முக்கிய காரணமாகும். ஆண்டின் பிற்பகுதியில் மண்ணெண்ணெயின் விலையில் அடுத்தடுத்து நிகழ்ந்த நிருவகிக்கப்பட்ட விலை அதிகரிப்புக்களோடு சுட்டெண்ணானது ஆண்டு பிற்பகுதியில் 8.8 சதவீதமான ஆண்டு அதிகரிப்பை காட்டியது. 2001ஆம் ஆண்டில் இவ்வதிகரிப்பு 14.3 சதவீதமாக இருந்தது. போக்குவரத்து, உடல் நலக்கவனிப்பு, வெற்றிலை, பாக்கு, குடிவகை, புகையிலை முதலான பொருட்களை உள்ளடக்கிய பல்வகை விடயங்களுக்கான துணைச் சுட்டெண்ணின் அதிகரிப்பு உணவுத் துணைச் சுட்டெண்ணை ஒத்த ஒரு தன்மையினை எடுத்துக்காட்டியது. இது ஆண்டு முழுவதும் படிப்படியாக குறைவடைந்தது. இச் துணைச்சுட்டெண்ணின் ஆண்டுச் சராசரி அதிகரிப்பு 2001ஆம் ஆண்டின் 11.7 சதவீத அதிகரிப்புக்கெதிராக 2002ஆம் ஆண்டில் 6.3 சதவீதமாகக் காணப்பட்டது.

இச்சுட்டெண்ணின் நுகர்வோர் கூடையில் 62

சதவீதப் பங்கைக் கொண்டிருக்கும் உணவுத் துணைச் சுட்டெண் 2002ஆம் ஆண்டில் ஏறத்தாழ 80 சதவீதமான பொதுவான விலை அதிகரிப்புக்குப் பங்களிப்புச் செய்தது. 2001ஆம் ஆண்டில் இத் துணைச்சுட்டெண்ணின் பங்களிப்பு 77 சதவீதமாக இருந்தது. 2001ஆம் ஆண்டின் 8 சதவீத அதிகரிப்பில் பங்களிப்பைக் கொண்டிருந்த எரிபொருள், வெளிச்சத் துணைச்சுட்டெண் 2002ஆம் ஆண்டில் 7 சதவீதப் பங்களிப்பைச் செய்தது. 2002ஆம் ஆண்டில் பல்வகைப் பொருட்களின் துணைச்சுட்டெண் பொதுவான விலை அதிகரிப்பில் 11 சதவீத பங்களிப்பை வழங்கியது. 2001ஆம் ஆண்டில் இதன் பங்களிப்பு 14 சதவீதமாக இருந்தது. எரிபொருளும், வெளிச்சமும் மற்றும் பல்வகை விடயங்கள் ஆகிய இரு துணைச் சுட்டெண்கள் வெளிநாட்டுத் துறையிலான விலை மாற்றங்களினால் சார்புரீதியில் கூடியளவிற்கு பாதிக்கப்பட்ட கூடிய தன்மையினைக் கொண்டிருந்தமைக்கான காரணம் பெற்றோலிய உற்பத்திகள் மற்றும் மருந்துகள் போன்ற இறக்குமதி செய்யப்பட்ட விடயங்கள் இச்சுட்டெண்களில் உள்ளடக்கப்பட்டிருந்தமையேயாகும். உணவு துணைச் சுட்டெண்ணின் அசைவுகள் அரிசி, தேங்காய், மீன் மற்றும் காய்கறிகள் ஆகிய உள்நாட்டு உற்பத்தியில் ஏற்பட்ட மாற்றங்களால் கூடியளவில் பாதிக்கப்பட்டன. எனவே இந்த துணைச்சுட்டெண்ணிலான அசைவுகள் உள்நாட்டு உற்பத்தியிலேற்பட்ட மாற்றங்களினால் பெருமளவில் பாதிக்கப்பட்டன. மொத்த விலையிலான அதிகரிப்புக்கான புடவைகள் துணைச்சுட்டெண்ணின் பங்களிப்பு 1 சதவீதமாக மிகச் சிறிதளவாக இருந்தது. வாடகை துணைச் சுட்டெண்ணைப் பொறுத்தவரையில் அது வரலாற்று ரீதியாக நிலையாக நிர்ணயம் செய்யப்பட்டிருப்பதனால் எதுவித தாக்கத்தையும் கொண்டிருக்கவில்லை. இவற்றின் இணைந்த விளைவுகளால் பணவீக்கம் 2001இனை விட 2002இல் குறைவாகக் காணப்பட்டது.

### கொழும்பு பெரும்பாக நுகர்வோர் விலைச்சுட்டெண்

கொழும்பு பெரும்பாக நுகர்வோர் விலைச்சுட்டெண் 2002ஆம் ஆண்டில் 10.6 சதவீதத்தைக் கொண்ட ஆண்டுச் சராசரி அதிகரிப்பைப் பதிவு செய்திருந்தது. இது 2001ஆம் ஆண்டில் 11 சதவீதமாகக் காணப்பட்டது. 2001ஆம் ஆண்டின் கொழும்பு பெரும்பாக நுகர்வோர் விலைச்சுட்டெண்ணின் உயர்வடையும் போக்குக்கு

**அட்டவணை 6.4**  
**கொழும்பு பெரும்பாக நுகர்வோர் விலைச் சுட்டெண்**  
 (சனவரி - யூன் 1989=100)

விடயம்	நிறைகள்	சராசரிச் சுட்டெண்		ஆண்டுச் சராசரி சதவீத மாற்றம்		புள்ளிக்குப் புள்ளி சதவீத மாற்றம்	
		2001	2002	2001	2002	திசெ. 2001	திசெ. 2002
<b>எல்லா விடயங்களும்</b>	100.0	279.6	309.3	11.0	10.6	12.4	7.8
<b>பண்டவகைப்படி</b>							
உணவு குடிபானம்	69.3	290.3	324.8	11.3	11.9	14.3	7.0
மதுபானம், புகையிலை, வெற்றிலை, பாக்கு	3.8	433.2	448.2	9.4	3.5	2.6	3.5
வீடமைப்பு	8.9	110.4	110.5	0.2	0.2	0.2	0.1
எரிபொருளும் வெளிச்சமும்	5.4	318.4	345.3	13.6	8.5	7.7	17.1
புடவையும் காலணியும்	2.8	261.6	268.3	4.3	2.6	3.4	2.3
தனியார் பாதுகாப்பும் சுகாதாரமும் வீட்டுப் பாவணைப் பொருட்களும், பணிகளும்	4.9	300.1	357.0	12.5	19.0	17.0	20.7
போக்குவரத்து	2.8	299.0	314.2	21.5	5.1	11.2	9.8
பல்வகை	2.1	215.3	230.2	7.3	6.9	11.7	4.7

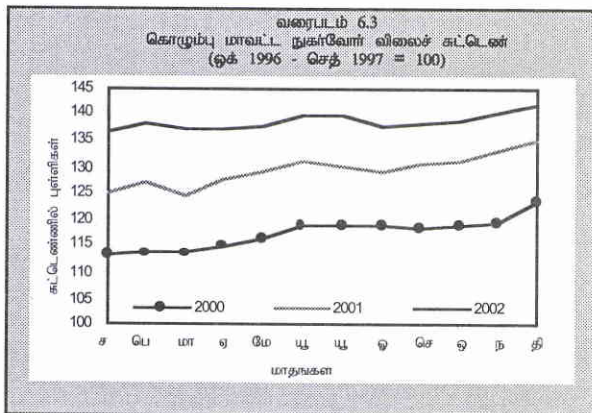
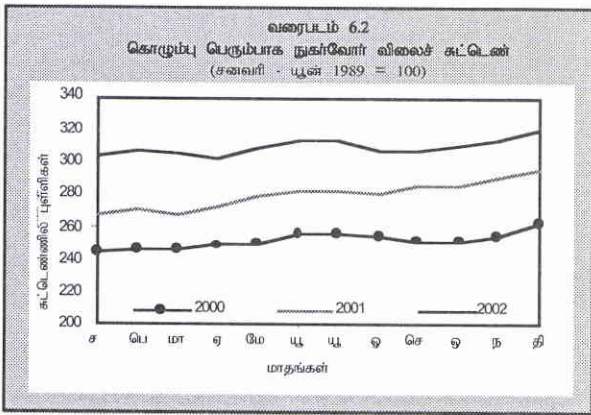
மூலம்: குடிமதிப்புப் புள்ளிவிபரத் திணைக்களம்.

மாறாக 2002ஆம் ஆண்டு முழுவதிலும் சுட்டெண்ணின் அசைவு பொதுவாக உறுதியடைந்து காணப்பட்டது. 2002ஆம் ஆண்டு யூன் மாதம் வரையில் ஆண்டுச் சராசரி மாற்றத்தின் உயர்வடையும் போக்கு குறைந்த வீதத்திலேயே தொடர்ந்ததுடன் பின்னர் செத்தெம்பர் வரையில் நிலைப்பாடடைந்து அதன் பின் ஆண்டு இறுதிவரையில் வீழ்ச்சியடைந்தது. ஏறத்தாழ 69 சதவீதப் பங்கைக் கொண்டிருந்த உணவு குடிபானச் சுட்டெண்

2001ஆம் ஆண்டின் 11.3 சதவீத அதிகரிப்புடன் ஒப்பிடுகையில் 2002ஆம் ஆண்டில் 11.9 சதவீதத்தினால் அதிகரித்தது. சார்புரீதியில் குறைந்த நிறையுடைய தனியூள் கவனிப்பு, நலப் பணிகள், வீட்டுப்பொருட்கள், மற்றும் பணிகள் என்பவற்றின் துணைச்சுட்டெண் 2002ஆம் ஆண்டில் மிகக்கூடிய ஆண்டு சராசரி அதிகரிப்பான 19 சதவீதத்தைக் கொண்டிருந்தது. போக்குவரத்து, தொடர்பூட்டல் துணைச்சுட்டெண் 2002இல் குறிப்பிடத்தக்களவு குறைந்த வீதமான 5.1 சதவீதத்தால் அதிகரித்தது. முன்னைய ஆண்டில் இது 21.5 சதவீதமாகப் பதிவாகியிருந்தது. 2001ஆம் ஆண்டுடன் ஒப்பிட்டுப் பார்க்கும்போது இவ்வாண்டில் பெற்றோலின் விலை குறைவாக காணப்பட்டமை மற்றும் பேரூந்துக் கட்டணங்களில் ஏற்பட்ட குறைந்தவீத அதிகரிப்பு என்பனவற்றின் தாக்கமே இதற்கு முக்கிய காரணமாகும். 2001ஆம் ஆண்டிலிருந்ததை விடக் குறிப்பிடத்தக்களவு குறைவான அதிகரிப்புக்கள் பதிவாகியிருந்த கொழும்பு நுகர்வோர் விலைச்சுட்டெண் சம்பந்தமாக முன்னர் குறிப்பிடப்பட்ட அதே காரணங்களுக்காக எரிபொருள், வெளிச்சம் மற்றும் குடிவகைகள், புகையிலை, வெற்றிலை பாக்கு என்பவற்றின் துணைச்சுட்டெண்களின் போக்கும் அதை ஒத்ததாக அமைந்திருந்தது. மேலும் பல்வகைப் பொருட்களினதும், மற்றும் ஆடைகள், காலணிகள் என்பவற்றினதும் துணைச் சுட்டெண்களும் 2001ஆம் ஆண்டைவிட 2002ஆம் ஆண்டில் அவற்றின் ஆண்டுச் சராசரிகளில் சார்புரீதியில் குறைந்த அதிகரிப்புக்களைப் பதிவு செய்தன. குறிப்பிடத்தக்களவு உயர்ந்த பங்கான 9 சதவீதத்தைக் கொண்டிருக்கும் வீடமைப்புத் துணைச்சுட்டெண் 2001ஆம் ஆண்டிலோ அல்லது 2002ஆம் ஆண்டிலோ எதுவித குறிப்பிடத்தக்க விலை அதிகரிப்பையும் கொண்டிருக்கவில்லை. இத் துணைச்சுட்டெண்ணிலான அதிகரிப்பும் மிகக் குறைவானதாகவே காணப்பட்டது.

**கொழும்பு மாவட்ட நுகர்வோர் விலைச்சுட்டெண்**

2001இல் கொழும்பு மாவட்ட நுகர்வோர் விலைச்சுட்டெண்ணின் ஆண்டுச் சராசரி மாற்றத்தின்



**அட்டவணை 6.5**  
கொழும்பு மாவட்ட நுகர்வோர் விலைச் சுட்டெண்  
(ஒத்தோபர் 1996 - செத்தெம்பர் 1997=100)

விடயம்	நிறைகள்	சராசரிச் சுட்டெண்		ஆண்டுச் சராசரி சதவீத மாற்றம்		புள்ளிக்குப் புள்ளி சதவீத மாற்றம்		அதிகரிப் பிறகான உதவு தொகை (%)	
		2001	2002	2001	2002	திசெ. 2001	திசெ. 2002	2001	2002
எல்லா விடயங்களும்	100.0	129.7	138.5	10.3	6.8	9.7	4.5	100.0	100.0
பண்டவகைப்படி									
உணவு குடிபானம்	58.7	129.4	141.2	11.8	9.1	12.9	4.4	66.2	78.0
வீடமைப்பு	13.2	113.3	113.6	0.9	0.2	0.3	0.2	1.1	0.4
எரிபொருளும் வெளிச்சமும்	4.9	160.6	169.6	16.1	5.6	9.1	11.9	9.0	5.0
புடவையும் காலணியும்	6.2	113.6	117.3	5.2	3.2	4.4	2.6	2.9	2.6
குடிபானம், புகையிலை, வெற்றிலை, பாக்கு	4.4	167.6	171.2	10.1	2.2	-0.2	7.9	5.6	1.8
நலக்கவனிப்பும் சுகாதாரமும்	3.8	129.8	138.1	9.8	6.4	7.3	5.3	3.7	3.6
கல்வியும் பொழுதுபோக்கும்	3.7	139.6	141.9	17.5	1.6	11.5	1.9	6.3	3.9
போக்குவரத்து	2.8	121.9	134.5	14.5	10.3	14.6	8.9	3.5	0.9
பல்வகை	2.3	127.6	145.0	8.0	13.7	17.8	3.2	1.7	3.7

மூலம்: இலங்கை மத்திய வங்கி.

உயர்வடையும் போக்கு 2002ஆம் ஆண்டின் ஆரம்பத்திலிருந்தே நேரெதிராக மாறத் தொடங்கியது. அத்துடன் ஆண்டு முழுவதும் தொடர்ச்சியான வீழ்ச்சியை பதிவுசெய்து, 2002ஆம் ஆண்டிற்கான 6.8 சதவீத ஆண்டுச் சராசரி அதிகரிப்பையும் எட்டியது. 2001ஆம் ஆண்டில் இது 10.3 சதவீதமாக இருந்தது. உள்ளாட்டு வழங்கல் நிலைமைகளுடன் நெருங்கிய தொடர்பு கொண்ட உணவுச் சுட்டெண் முன்னைய ஆண்டின் 11.8 சதவீத அதிகரிப்பை விடக் குறைவான 9.1 சதவீத அதிகரிப்பைப் பதிவு செய்திருந்தது. பல்வகைப் பொருட்களின் துணைச்சுட்டெண் நீங்கலாக, கொழும்பு நுகர்வோர் விலைச்சுட்டெண் மற்றும் கொழும்பு பெரும்பாக விலைச்சுட்டெண் ஆகியவற்றை போன்றே பெரும்பாலான துணைச்சுட்டெண்களின் ஆண்டுச் சராசரி அதிகரிப்புகள் பொதுவாக 2001ஆம் ஆண்டைவிட 2002ஆம் ஆண்டில் குறைவாகவே காணப்பட்டன. பல்வகைப் பொருட்களில் அடங்கும் சவர்க்காரங்கள், அழுக்குநீக்கிகள் போன்ற நுகர்வோர் பொருட்களினதும் மற்றும் தனியாள் கவனிப்பு பொருட்கள் போன்றவற்றினதும் விலைகள் ஆண்டின்போது மேல்நோக்கித் திருத்தப்பட்டமையே மேற்கூறிய மாற்றத்திற்கான முக்கிய காரணமாகும். அதேவேளை எரிபொருள், வெளிச்சம், குடிவகை, புகையிலை, வெற்றிலை, பாக்கு, போக்குவரத்து என்பவற்றின் துணைச் சுட்டெண்கள் ஏனைய துணைச்சுட்டெண்களை விட பெருமளவு குறைந்த அதிகரிப்புக்களைப் பதிவு செய்திருந்தன. இதன் விளைவாக பொதுவான விலை அதிகரிப்புக்கான அவற்றின் பங்களிப்பு 2002ஆம் ஆண்டில் குறைவாகவே இருந்தன. மொத்த விலை அதிகரிப்பில் உணவுச் சுட்டெண்ணின் (ஏறத்தாழ 59 சதவீதப் பங்கினைக் கொண்ட) பங்களிப்பு முந்திய ஆண்டின் பங்களிப்பான 66 சதவீதத்துடன் ஒப்பிடுகையில் 78 சதவீதமான உயர்மட்டத்தில் விளங்கியது.

### இலங்கை நுகர்வோர் விலைச்சுட்டெண்

தற்போதைய அலுவல் சார் விலைச் சுட்டெண்ணான கொழும்பு நுகர்வோர் விலைச்

சுட்டெண்ணும் ஏனைய பிரசுரிக்கப்படும் நுகர்வோர் சுட்டெண்களும் மாற்றமடையும் நுகர்வோர் மாதிரிகளின் கீழான சராசரி நுகர்வோர் நடத்தையை பிரதிநிதித்துவப்படுத்துவதிலான அவற்றின் தன்மையில் வரையறைகளைக் கொண்டுள்ளன. பெருமளவு வரையறுக்கப்பட்ட அளவிலான புவியியல் பிரதேசங்களிலுள்ள குறைந்த வருமானம் பெறும் குடியிருப்பாளர்களை மட்டுமே இந்த அனைத்து நுகர்வோர் விலைச்சுட்டெண்களும் உள்ளடக்கியிருந்தன. இத்தகைய குறைபாடுகளைத் தவிர்த்துக் கொண்டவற்றாக குடிமதிப்புப் புள்ளிவிபரவியல் திணைக்களமானது பரந்த புவியியல் பிரதேசத்தையும் கூடிய வருமானம் பெறுவோரையும் உள்ளடக்குகின்ற நுகர்வு முறைகளின் சுட்டெண் ஒன்றைத் தொகுக்கும் நோக்கத்துடன் 2002ஆம் ஆண்டின் ஆரம்பத்தில் மாதிரி அடிப்படையில் இலங்கை நுகர்வோர் விலைச்சுட்டெண்ணை அறிமுகப்படுத்தியது. இந்தச் சுட்டெண்ணானது நாட்டின் வடக்கு, கிழக்கு தவிர்ந்த ஏனைய பகுதிகள் அனைத்திலுமுள்ள குடியிருப்பாளர்களின் நுகர்வுக் கூடையை உள்ளடக்கியதாக இருப்பதுடன் வடக்கு தவிர்ந்த முழுநாட்டினதும் விலைகளையும் மேல்மட்டத்திலுள்ள 20 சதவீதமானோர் நீங்கலாக அனைத்து செலவினத் தொகுதிகளையும் பிரதிபலிப்பதாகவும் உள்ளது.

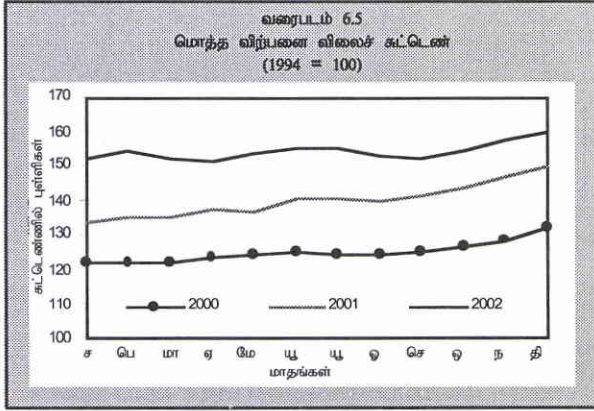
இலங்கை நுகர்வோர் விலைச்சுட்டெண்ணும் 2002ஆம் ஆண்டில் பணவீக்கத்தின் வீழ்ச்சிப் போக்கினை பிரதிபலிப்பதாக உள்ளதோடு ஏனைய நுகர்வோர் விலைச்சுட்டெண்களோடு ஒத்ததாகக் காணப்படுகிறது. இலங்கை நுகர்வோர் விலைச்சுட்டெண் 10.2 சதவீத குறைந்த ஆண்டுச் சராசரி அதிகரிப்போடு 2002ஆம் ஆண்டில் நாடளாவிய ஓரளவு குறைந்த பணவீக்கத்தை குறித்து நின்றுது. 2001ஆம் ஆண்டின் தொடர்பான அதிகரிப்பு 12.1 சதவீதமாக இருந்தது. 71 வீத உயர்பங்கைக் கொண்ட உணவு, குடிபானங்கள், புகையிலை என்பவற்றுக்கான துணைச்சுட்டெண் 10.1 சதவீதத்தால் அதிகரித்தமையே மொத்த சுட்டெண்ணில் ஏற்பட்ட அதிகரிப்புக்கு முக்கிய காரணமாகும். 2001ஆம் ஆண்டில் உணவு, துணைச் சுட்டெண்ணின் அதிகரிப்பு



**அட்டவணை 6.6**  
இலங்கை நுகர்வோர் விலைச் சுட்டெண்  
(1995- 1997=100)

விடயம்	நிறைகள்	சராசரிச் சுட்டெண்		ஆண்டுச் சராசரி சதவீத மாற்றம்		புள்ளிக்குப் புள்ளி சதவீத மாற்றம்	
		2001	2002	2001	2002	திசெ. 2001	திசெ. 2002
<b>எல்லா விடயங்களும்</b>	100.0	140.1	154.4	12.1	10.2	13.4	6.6
<b>பண்டவகைப்படி</b>							
உணவு குடிபானம், புகையிலை,	71.2	139.2	153.3	12.1	10.1	13.5	5.6
புடவையும் காலணியும்	4.1	119.9	131.4	3.7	9.6	4.9	10.6
வீடமைப்பு, நீர் மின்வலு, வாயு, எரிபொருள்	13.1	136.9	147.5	11.5	7.7	13.8	6.9
தளபாடம், வீட்டு உபகரணங்களும் பராமரிப்பும்	2.1	132.7	149.1	15.4	12.3	20.6	6.8
சுகாதாரம்	2.4	192.8	238.1	12.4	23.5	13.6	22.3
போக்குவரத்து	2.9	160.8	166.7	19.9	3.7	10.9	6.9
ஓய்வு, பொழுதுபோக்கு, கலாச்சாரம்	0.8	130.7	136.9	4.2	4.7	13.4	0.0
சல்வி	1.3	147.5	163.7	8.5	11.0	9.2	9.1
பல்வகை பொருட்களும் பணிகளும்	2.1	147.9	169.3	19.2	14.5	5.7	12.0

மூலம்: குடிமதிப்பு புள்ளிவிபரவியல் திணைக்களம்.



12.1 சதவீதமாக இருந்தது. இதற்கடுத்ததாக 13.1 சதவீத உயர்பங்கை கொண்ட வீடமைப்பு, நீர், வாயு மற்றும் ஏனைய எரிபொருட்கள் துணைச்சுட்டெண் 7.7 சதவீத ஆண்டுச் சராசரி அதிகரிப்பைப் பதிவு செய்திருந்தது. இது முந்திய ஆண்டின் தொடர்பான 11.5 சதவீத அதிகரிப்பை விடக் குறைவாக இருந்தது. 5 சதவீதத்துக்கும் குறைவான பங்கை கொண்ட ஏனைய துணைச்சுட்டெண்கள் 4 சதவீதத்தில் 24 சதவீதத்திற்கும் இடைப்பட்ட வீதங்களில் அதிகரித்துள்ளன.

### மொத்த விற்பனை விலைச்சுட்டெண்

மொத்த விற்பனை விலைச்சுட்டெண் முதலாந்தரச் சந்தை மட்டத்தில் விலை அசைவுகளை மதிப்பிடுகின்றது. ஒவ்வொன்றும் முக்கிய பண்டங்களை உள்ளடக்கியதாக 13 துணைச் சுட்டெண்களில் இவை அடக்கப்பட்டுள்ளன. நுகர்வோர் விலைச்சுட்டெண்களைப் போலவே மொத்த விற்பனை விலைச்சுட்டெண்களும் உணவு விலைகளின் அசைவுகளின் செல்வாக்கிற்குட்பட்டிருந்தமைக்கு காரணம் இந்த துணைவகை ஏறத்தாழ 68 சதவீதப் பங்கைக் கொண்டிருப்பதேயாகும். பொருட்களின் இரு வேறுபட்ட துறைரீதியான பகுப்பின் கீழ் விலை அசைவுகள் பொருட்களின் மூலங்கள் மற்றும்

பாவனையின் தன்மை என்பவற்றின் அடிப்படையில் அளவிடப்படுகின்றன. பொருட்களின் மூலங்களை அடிப்படையாகக் கொண்ட பகுப்பு மூன்று துணைச்சுட்டெண்களை உள்ளடக்கியதாக அமைகின்றது. உள்நாட்டு பயன்பாட்டுக்காக உற்பத்தி செய்யப்படுபவை, ஏற்றுமதிகளுக்கும், இறக்குமதிகளுக்குமான பொருட்கள் என்பவையே இவையாகும். உள்நாட்டுப் பொருட்தொகுதி ஏறத்தாழ 50 சதவீத பங்கைக் கொண்டிருந்தது. இறக்குமதி, ஏற்றுமதிப் பொருட்கள் முறையே 27 சதவீத பங்கையும், 23 சதவீதப் பங்கையும் பிரதிநிதித்துவப்படுத்துகின்றன. பொருட்களின் பயன்பாட்டு தன்மை அடிப்படையிலான பகுப்பு நுகர்வுப் பொருட்கள், இடைநிலைப் பொருட்கள், முதலீட்டுப் பொருட்கள் ஆகிய மூன்று துணைச்சுட்டெண்களைக் கொண்டிருந்தது. நுகர்வுப் பொருட்கள் சுமார் 75 சதவீதத்தையும் இடைநிலைப் பொருட்கள், முதலீட்டுப் பொருட்கள் என்பவை முறையே 21 சதவீதப் பங்கையும், 4 சதவீதப் பங்கையும் கொண்டிருந்தன.

2002ஆம் ஆண்டில் மொத்த விற்பனை விலைச்சுட்டெண்ணின் ஆண்டுச் சராசரி மாற்றம் 10.7 சதவீதம் ஆக இருந்தது. 2001ஆம் ஆண்டில் இது 11.7 சதவீதம் ஆக விளங்கியது. இது விலை மாற்றங்களின் வீழ்ச்சிப் போக்கினை மீண்டும் உறுதிப்படுத்தியது. எனினும், உள்ளூர் நுகர்வுகளுக்கும், ஏற்றுமதி களுக்குமான உணவுப் பொருட்களை உள்ளடக்கியதும் சுமார் 68 சதவீதப் பங்கைக் கொண்டதுமான உணவு வகை 2001ஆம் ஆண்டின் 13.1 சதவீத அதிகரிப்புடன் ஒப்பிடுகையில் 13.7 சதவீதத்தினால் சிறிதளவு உயர்வான ஆண்டுச் சராசரி அதிகரிப்பை பதிவு செய்திருந்தது. தெற்குப் பொருட்கள் அனைத்து மூன்று நிலப்பகுதிகளிலுமான உயர்வகைத் தேயிலை என்பவற்றின் உயர்ந்த ஏல விலைகளும், வேறு சில வகைகளின் விலை அதிகரிப்புக்களும் இவ்வாண்டில் மொத்த சுட்டெண்ணின் அசைவிலான போக்கு மாற்றமடைவதற்கு காரணமாக இருந்தன. கிட்டத்தட்ட 6 சதவீதமான அடுத்த உயர் பங்கினைக் கொண்டிருந்த

**அட்டவணை 6.7**  
**மொத்த விற்பனை விலைச் சுட்டெண்**  
(1974=100)

விடயம்	நிறைகள்	சராசரிச் சுட்டெண்		ஆண்டுச் சராசரி சதவீத மாற்றம்		புள்ளிக்குப் புள்ளி சதவீத மாற்றம்	
		2001	2002(அ)	2001	2002(அ)	திசெ. 2001	திசெ. 2002
எல்லா விடயங்களும்	100.0	1,471.2	1,629.0	11.7	10.7	14.7	7.9
பண்ட வகைப்படி							
உணவு	67.8	1,343.1	1,526.5	13.1	13.7	19.7	6.1
வெறிக்குடிவகை	2.9	1,881.5	1,896.7	7.5	0.8	5.6	-0.6
புடவை, காலணிகள்	4.0	642.4	645.0	1.5	0.4	1.5	0.2
தாள் உற்பத்திகள்	1.4	1,109.6	1,109.6	5.7	-	-	-
இரசாயன, இரசாயன உற்பத்திகள்	5.2	926.8	1,007.1	11.9	8.7	14.6	12.4
பெற்றோலிய உற்பத்திகள்	6.4	2,277.2	2,395.4	22.5	5.2	9.1	13.1
உலோகமல்லா உற்பத்திகள்	1.8	2,865.1	2,942.6	3.7	2.7	2.9	11.1
உலோக உற்பத்திகள்	0.9	795.5	820.9	4.2	3.2	2.0	9.7
போக்குவரத்துக் கருவிகள்	0.8	1,015.3	977.4	10.7	-3.7	4.0	-0.8
மின் கருவிகளும் வழங்கல்களும்	1.0	953.4	1,006.7	12.3	5.6	11.4	-1.4
பொறிகள்	1.3	747.4	815.7	10.0	9.1	17.1	6.0
எரிபொருளும் வெளிச்சமும்	1.8	2,929.4	2,998.1	2.7	2.3	2.8	11.2
பல்வகை	4.8	2,796.3	3,156.1	4.1	12.9	6.4	18.3
துறைவகைப்படி எண் I							
உள்நாட்டு வகை	50.3	1,305.0	1,373.1	11.0	5.2	4.8	7.0
இறக்குமதி வகை	27.2	1,222.9	1,244.5	17.1	1.8	5.2	13.0
ஏற்றுமதி வகை	22.5	2,142.0	2,664.7	9.2	24.4	35.9	6.1
துறைவகைப்படி எண் II							
நுகர்வுப் பொருட்கள்	75.3	1,418.5	1,594.1	12.1	12.4	17.8	5.8
இடைநிலைப் பொருட்கள்	20.5	1,640.6	1,752.8	12.0	6.8	6.7	14.7
முதலீட்டுப் பொருட்கள்	4.2	1,589.3	1,649.8	4.7	3.8	5.1	10.4

மூலம்: இலங்கை மத்திய வங்கி.

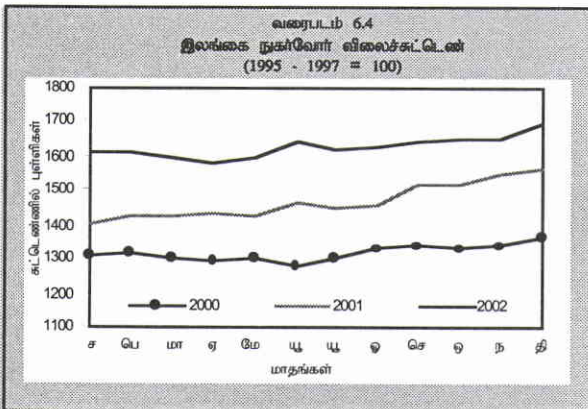
பெற்றோலிய உற்பத்திப் பொருட்களின் துணைச்சுட்டெண் 5 சதவீத ஆண்டுச் சராசரி அதிகரிப்பைப் பதிவு செய்திருந்தது. முன்னைய ஆண்டில் இந்த அதிகரிப்பு ஏறத்தாழ 23 சதவீதமாக இருந்தது. ஏறத்தாழ 5 சதவீதப் பங்கினைக் கொண்ட இரசாயனப் பொருட்களினதும், இரசாயன உற்பத்திப் பொருட்களினதும் துணைச்சுட்டெண் கடந்த ஆண்டின் 12 சதவீதத்துடன் ஒப்பிடுகையில் கிட்டத்தட்ட 9 சதவீத ஆண்டு அதிகரிப்பைப் பதிவு செய்திருந்தது. பல்வகை தவிர்ந்த 4 சதவீதத்துக்குக் குறைவான பங்குகினைக் கொண்ட ஏனைய அனைத்துத் துணைச்சுட்டெண்களும் 2001ஆம் ஆண்டைக் காட்டிலும் குறைந்த ஆண்டு சராசரி அதிகரிப்புக்களையே பதிவு செய்திருந்தன. சுமார் 5 சதவீதப் பங்கினைக் கொண்டிருந்த பல்வகை

துணைச்சுட்டெண் கடந்த ஆண்டின் அதிகரிப்பான ஏறத்தாழ 4 சதவீதத்துடன் ஒப்பிடுகையில் 13 சதவீதத்தினால் அதிகரித்திருந்தமைக்கு இறப்பரின் விலைகள் சுமார் 25 சதவீதத்தால் அதிகரித்ததும், இந்தத் துணைவகையின் கீழான சிறு ஏற்றுமதிப் பயிர்களின் விலைகள் குறிப்பிடத்தக்க உயர் வீதங்களில் அதிகரித்ததுமே காரணம் எனலாம்.

பொருட்களின் மூலங்களை அடிப்படையாகக் கொண்ட பகுப்பின் கீழ் உள்நாட்டுத் தொகுதி மற்றும் இறக்குமதித் தொகுதி என்பவற்றின் விலைகள் 2002ஆம் ஆண்டில் முறையே சுமார் 5 சதவீதத்தினாலும் 2 சதவீதத்தினால் அதிகரித்ததுடன் 2001இல் கடந்த இவ் அதிகரிப்புக்கள் முறையே 11 சதவீதமாகவும், 17 சதவீதமாகவும் விளங்கின. இதற்கு மாறாக 2001இன் ஏறத்தாழ 9 சதவீதத்துடன் ஒப்பிடுகையில் ஏற்றுமதித் தொகுதியின் உயர் விலைகள் ஏறத்தாழ 24 சதவீதத்தால் அதிகரித்திருந்தது. இத் தொகுதியில் தெங்குப் பொருட்கள், தேங்காய் எண்ணெய், இறப்பர் போன்றவற்றின் ஏல விற்பனை விலைகளும் அதனுடன் தேயிலை, சிறு ஏற்றுமதிப் பயிர்கள் என்பவற்றில் விலைகளும் அதிகரித்தன. பயன்பாட்டுப் பகுப்பின்படி 2001ஆம் ஆண்டினைப் போன்றே நுகர்வுப் பொருட்களின் விலைகள் ஏறத்தாழ 12 சதவீத ஆண்டுச் சராசரி அதிகரிப்பைப் பதிவு செய்திருந்தன.

**பிரதேச வாரியான பணவீக்க வீதங்கள்**

இலங்கை நுகர்வோர் விலைச்சுட்டெண் தவிர்ந்த கிடைக்கத்தக்கதாகவுள்ள ஏனைய அனைத்து நுகர்வோர்

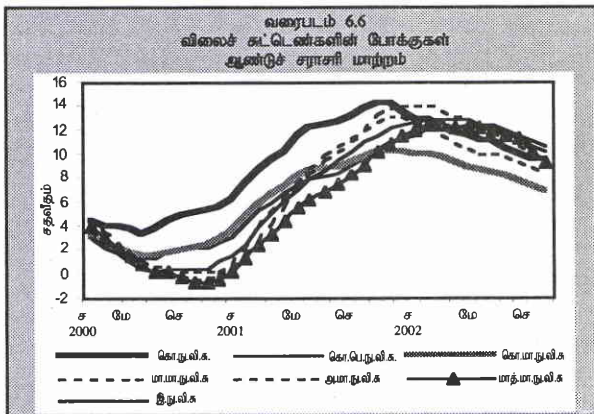


விலைச்சுட்டெண்களும் கொழும்பை மையமாகக் கொண்ட புவியியல் பிரதேசங்களிலான விலை அசைவுகளை அளவிடுவதனால், மத்திய வங்கி விலைச்சுட்டெண் நாட்டின் மூன்று வெவ்வேறான பிரதேசங்களுக்குரிய வெவ்வேறான பிரதேச விலைச்சுட்டெண்களின் மூலம் நுகர்வோர் விலை அசைவுகளை அளவிடுகின்றது. இதன்படி அநுராதபுர மாவட்ட நுகர்வோர் விலைச்சுட்டெண், மாத்தளை மாவட்ட நுகர்வோர் விலைச்சுட்டெண், மற்றும் மாத்தளை மாவட்ட நுகர்வோர் ஆகிய மூன்று பிராந்திய விலைச்சுட்டெண்களும் விலை அசைவுகளை கண்காணிப்பதற்காக மாதாந்தம் கணிக்கப்படுகின்றன. இந்த விலைச்சுட்டெண்கள் மத்திய வங்கியினால் நடாத்தப்பட்ட 1996/97 ஆம் ஆண்டிற்குரிய நுகர்வோர் நிதி மற்றும் சமூக பொருளாதார அளவீட்டிலிருந்து தேர்ந்தெடுக்கப்பட்ட ஆகக் குறைந்த வருமானத்தைக் பெறும் 40 சதவீதமானோரின் நுகர்வுக்கூடையின் விலை அசைவுகளைப் பிரதிபலிக்கின்றன. இந்த மூன்று விலைச்சுட்டெண்களும், கொழும்பை அடிப்படையாகக் கொண்ட விலைச்சுட்டெண்கள் மற்றும் இலங்கை நுகர்வோர் விலைச்சுட்டெண் என்பனவற்றை ஒத்த விலை அசைவுகளையும் பணவீக்க வீதங்களையும் பிரதிபலித்தன. 2001ஆம் ஆண்டிற்குரிய வீதங்களுடன் ஒப்பிட்டுப் பார்க்கும்படி 2002ஆம் ஆண்டின் வீதங்கள் குறைவாகவே காணப்படுகின்றன. அநுராதபுர மாவட்ட நுகர்வோர் விலைச்சுட்டெண், மாத்தளை மாவட்ட நுகர்வோர் விலைச்சுட்டெண், மாத்தளை மாவட்ட நுகர்வோர் விலைச்சுட்டெண் என்பவை முறையே 9.2 சதவீதம், 8.4 சதவீதம் மற்றும் 9.4 சதவீதம் கொண்ட ஆண்டுச் சராசரி அதிகரிப்புக்களை பதிவு செய்திருந்தன. 2001ஆம் ஆண்டில் இவை முறையே

**அட்டவணை 6.8**  
மாவட்ட அடிப்படையிலான நுகர்வோர் விலைச்சுட்டெண் (1996 ஒத் - 1997 செத் =100)

மாவட்டம்	சராசரி சுட்டெண்கள்		ஆண்டுச்சராசரி சதவீத மாற்றம்		புள்ளிக்குப்புள்ளி சதவீத மாற்றம்	
	2001	2002	2001	2002	திசெ.01	திசெ.02
கொழும்பு	129.7	138.5	10.3	6.8	9.7	4.5
மாத்தளை	131.0	143.1	13.7	9.2	14.0	6.6
அநுராதபுரம்	127.8	138.5	13.0	8.4	12.7	6.2
மாத்தளை	127.1	139.1	10.9	9.4	14.1	3.6

மூலம்: இலங்கை மத்திய வங்கி.



13.7 சதவீதம், 13 சதவீதம் மற்றும் 10.9 சதவீதங்களாகப் பதிவாகியிருந்தன.

**பிரதேச விலை வேறுபாடுகள்**

பொருட்களின் கிடைக்கக் கூடியதாகவுள்ள தன்மையாலும், அவற்றின் தரத்திலும் காணப்படும் வேறுபாடுகளினாலும், பிரதேசங்களுக்கிடையில் விலை வேறுபாடுகள் நிலவுகின்றன. கொழும்பு, தம்புள்ள ஆகிய முக்கிய மத்திய சந்தைகள் இரண்டுக்குமிடையேயும் கண்டி, மாத்தளை, அநுராதபுரம் ஆகிய ஏனைய முக்கிய சந்தைகளுக்கிடையேயும் காணப்பட்ட வேறுபாடுகளைக் கொண்டு அளவிடப்பட்ட விலை வேறுபாடுகள் கடந்த காலத்தைப் போலவே 2002ஆம் ஆண்டின்போதும் பிரதேசங்களுக்கிடையில் விலை வேறுபாடுகள் நிலவியதை வெளிப்படுத்தியுள்ளன. இவை வழமையான போக்கினை பின்பற்றியிருந்தன. அதாவது பழுதடையக் கூடிய வேளாண்மை உற்பத்திப் பொருட்களும், மீனும் ஏனைய பண்டங்களை விட அதிகரித்த வேறுபாடுகளைக் கொண்டிருந்தன. எனினும் 2001ஆம் ஆண்டுடன் ஒப்பிடுகையில் 2002ஆம் ஆண்டின் விலை வேறுபாடுகளில் பொதுவானதொரு குறைப்பை அவதானிக்கக் கூடியதாக இருந்தது. 2002இல் விநியோகத்தில் முக்கியமாக வேளாண்மைப் பண்டங்களின் விநியோகத்தில் குறிப்பிடத்தக்க மேம்பாடு காணப்பட்டது. இதற்கு போர் நிறுத்த ஒப்பந்தம், விநியோகத்தை இலகுவாக்குவதற்காக பொருளாதார நிலையங்களை உருவாக்கியமை மற்றும் உற்பத்தியாகும் பிரதேசங்களிலிருந்தே நேரடியாகத் தங்கள் வழங்கல்களைப் பெறுவதற்கு சில்லறை வியாபிகளால்

**அட்டவணை 6.9**  
தெரிந்தெடுக்கப்பட்ட உணவு விடயங்களின் சில்லறை விற்பனை விலைகள் (தீவு முழுவதும்)(அ)

விடயம்	அலகு	2001 ரூபா	2002 (ஆ) ரூபா	2002(ஆ) இல் மாற்றம்
அரிசி				
(சாதாரண புழுங்கல்)	கி.கி.	25.98	29.39	13.1
பாண் 450 கிராம்	ஒன்று	8.95	11.16	24.7
முட்டை	ஒன்று	4.47	4.84	8.3
தேங்காய்				
(நடுத்தர அளவு)	காய்	8.51	14.3	68.0
காய்கறி				
பாகற்காய்	கி.கி.	38.78	40.58	4.6
முட்டைக்கோவா	"	35.15	37.85	7.7
போஞ்சி	"	46.07	49.68	7.8
லீக்ஸ்	"	38.46	45.66	18.7
உருளைக்கிழங்கு	"	63.29	62.99	-0.5
சின்ன வெங்காயம்	"	67.38	59.87	-11.1
செத்தல் மிளகாய் (தரம் 1)	"	134.86	138.75	2.9
கடல் மீன்				
கெலவல்லா	கி.கி.	200.47	205.14	2.3
மலட்	"	154.34	159.18	3.1
குறுள்ளோ	"	103.03	105.03	1.9
சாளை	"	64.67	68.9	6.5

மூலம்: இலங்கை மத்திய வங்கி.

(அ) நாடளாவிய ரீதியில் சேகரிப்பு முறையின் கீழ் 93 நிலையங்களிலிருந்து வார விலைகளின் வருடச் சராசரி  
(ஆ) தற்காலிகமானவை.

**அட்டவணை 6.10**  
தெரிந்தெடுக்கப்பட்ட சந்தைகளில் தெரிந்தெடுக்கப்பட்ட உணவு விடயங்களின் சராசரி சில்லறை விலைகள்  
2001 - 2002 (அ)

(ரூ./கி.கி.)

விடயம்	கொடும்பு		கண்டி		மாத்தறை		அநுராதபுரம்		தம்புள்ள	
	2001	2002	2001	2002	2001	2002	2001	2002	2001	2002
சம்பா	34.60	39.06	34.60	38.85	33.60	37.63	31.08	33.29	30.56	34.83
சிவப்பு பச்சை	28.24	34.93	26.79	33.42	24.77	30.24	26.37	30.94	25.28	33.26
அவரை	50.91	54.26	46.85	55.73	47.35	51.24	45.15	55.47	45.76	51.78
கோவா	39.33	40.23	34.07	37.70	37.12	39.45	33.22	37.65	34.05	37.78
சுத்தரிக்காய்	39.30	40.73	31.77	36.63	26.15	28.66	24.87	31.11	30.26	32.13
பூசணிக்காய்	31.10	25.39	34.77	27.99	31.37	27.21	25.74	24.14	28.76	24.23
சின்ன வெங்காயம்	66.58	60.43	74.55	65.63	67.48	62.11	68.37	65.67	71.05	65.09
பெரிய வெங்காயம்	32.97	30.41	39.65	32.63	36.86	31.13	38.36	32.18	40.13	32.77
உருளைக்கிழங்கு	50.23	53.16	57.04	53.85	56.78	58.24	56.69	51.78	58.34	58.06
செத்தல் மிளகாய்	129.94	132.73	138.38	142.25	136.83	141.15	142.21	133.46	132.70	134.38
கெலவல்லா	209.12	189.63	239.01	236.54	232.25	220.50	247.76	256.94	163.92	203.89
குறுள்ளோ	81.97	92.73	112.54	121.33	62.14	89.53	116.67	104.13	97.45	108.90
முட்டை (ஒன்றுரூபா)	3.67	4.26	3.97	4.65	4.56	5.07	4.04	4.22	4.20	4.81
தேங்காய் (ஒன்றுரூபா)	12.57	17.10	11.25	17.38	11.10	19.79	10.18	15.85	9.59	15.42

(அ) தற்காலிகமானவை.

மூலம்: இலங்கை மத்திய வங்கி.

**அட்டவணை 6.11**  
தெரிந்தெடுக்கப்பட்ட சந்தைகளில் தெரிந்தெடுக்கப்பட்ட உணவு விடயங்களின் சராசரி சில்லறை விலைகள்  
கொடும்பு மற்றும் தம்புள்ளையிலிருந்தான வேறுபாடு (அ)

விடயம்	விலை (ரூ./கி. கிராமுக்கு)				கொடும்பிலிருந்து வேறுபடும் சதவீதம்			
	கண்டி	மாத்தறை	அநுராதபுரம்	தம்புள்ள	கண்டி	மாத்தறை	அநுராதபுரம்	தம்புள்ள
சம்பா	-0.55	-3.67	-14.77	-10.84	11.54	8.05	-4.40	
சிவப்பு பச்சை	-4.32	-13.41	-11.41	-4.77	0.48	-9.07	-6.97	
அவரை	2.70	-5.57	2.22	-4.57	7.61	-1.05	7.12	
கோவா	-6.28	-1.93	-6.41	-6.09	-0.20	4.43	-0.34	
சுத்தரிக்காய்	-10.06	-29.64	-23.62	-21.10	14.00	-10.81	-3.18	
பூசணிக்காய்	10.24	7.15	-4.92	-4.59	15.55	12.32	-0.34	
சின்ன வெங்காயம்	8.62	2.79	8.68	7.72	0.84	-4.58	0.90	
பெரிய வெங்காயம்	7.30	2.39	5.82	7.76	-0.42	-4.98	-1.79	
உருளைக்கிழங்கு	1.30	9.57	-2.59	9.22	-7.25	0.32	-10.82	
செத்தல் மிளகாய்	7.17	6.34	0.55	1.24	5.86	5.04	-0.68	
கெலவல்லா	24.74	16.28	35.50	7.52	16.01	8.15	26.02	
குறுள்ளோ	30.85	-3.45	12.29	17.44	11.42	-17.78	-4.38	
முட்டை (ஒன்றுக்கு ரூபா)	8.97	18.85	-1.02	12.89	-3.47	5.29	-12.32	
தேங்காய் (ஒன்றுக்கு ரூபா)	1.66	15.74	-7.29	-9.79	12.68	28.30	2.77	

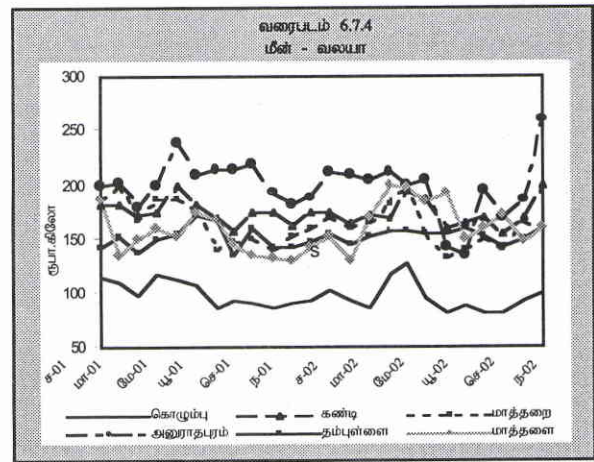
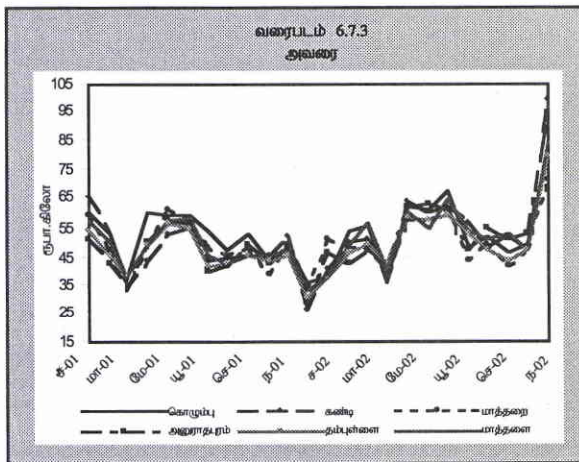
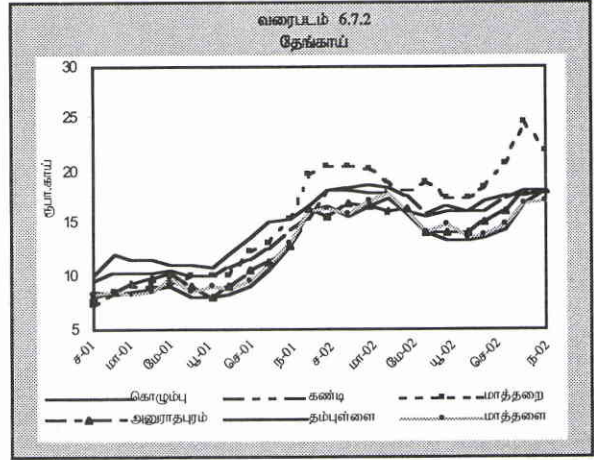
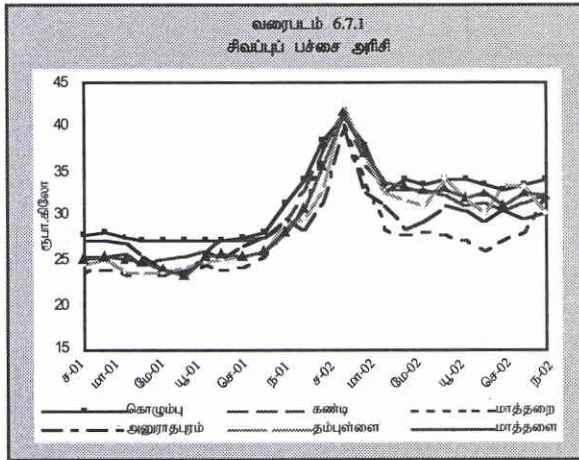
(அ) தற்காலிகமானவை.

மூலம்: இலங்கை மத்திய வங்கி.

செய்யப்பட்ட ஒழுங்குகள் என்பவற்றின் இணைந்த விளைவுகளே காரணமாகும். இந்த மேம்பாடுகளை தொலைத் தொடர் பூட்டல் வலையமைப்பிலான தொடர்ச்சியான விரிவாக்கம், நுகர்வோர், வர்த்தகர்கள், உற்பத்தியாளர் ஆகியோரிடையேயான விலை அசைவுகள் பற்றிய விழிப்புணர்விலான மேம்பாடு என்பன மேலும் வலுப்படுத்தின. மத்திய வங்கியின் பிரதேச அலுவலகங்கள் உள்ளிட்ட பலதரப்பட்ட அரசாங்க நிறுவனங்கள் மற்றும் தனியார் துறை நிறுவனங்கள், என்பவற்றினால் தகவல்கள் சிறந்த முறையில் பரப்பப்பட்டன. இந்த முன்னேற்றங்களுக்கு மத்தியிலும் பழுதடைந்து போகக்கூடிய வேளாண்மைப் பொருட்களைக் கையாளும்பொழுது இன்னும்

மரபுவழி வந்த முறைகள் பயன்படுத்தப்படுகின்றன. இது மரக்கறி வகைகளையும், பழங்களையும் இடத்துக்கிடம் கொண்டுசெல்லும் போதும் களஞ்சியப்படுத்தும் போதும் பெருமளவு விரயத்துக்கு வித்திடுகிறது. மேலும் தாய்லாந்து போன்ற நாடுகளைப் போலன்றி அபரிமிதமான விளைச்சல் காலங்களில் உணவுப் பண்டங்களைப் பாதுகாத்து வைத்து விளைவு குன்றிய பருவங்களின் பற்றாக்குறையைச் சமாளிப்பதற்காக உணவுப் பொருட்களை சேமித்துக்காத்து வைக்கும் முறைகள் இங்கே மட்டுப்படுத்தப்பட்டுள்ளமையினால் இது உற்பத்தியிலான மாற்றங்களுடன் இணைந்து விலையேற்ற இறக்கங்களுக்கும் பெருமளவில் காரணமாயிருந்தது.

**வரைபடம் 6.6**  
**தேரிந்தெடுக்கப்பட்ட பண்டங்களின் மாதாந்த விலைகள்**



இந்தத் துறைகளில் ஏற்படும் முன்னேற்றங்கள் குறைந்த விலை தளம்பல்களுக்கும் மற்றும் உற்பத்தியாளர் பிரதேசங்களிடையேயான விலைகளில் சிறு வேறுபாடு மட்டும் ஏற்படவும் வழிவகுக்கும்.

**6.3 கூலிகள்**

கூலிச் சீராக்கங்கள் நுகர்வோர் விலைப் பணவீக்கத்தை நிர்ணயிப்பதில் மிக முக்கியமான செலவைத் தூண்டும் காரணியாகும். உயர்ந்துவரும் வாழ்க்கைச் செலவுகளை கருத்திற்கொண்டு மேற்கொள்ளப்பட்ட பெயரளவு குறைந்தளவிலான கூலிச் சீராக்கல்கள், கூலிச் சீராக்கல்களின் விளைவால் மீண்டும் மீண்டும் விலை கூலிகளில் தோற்றுவிக்கப்படும் சீராக்கல்களை தடுத்து நிறுத்தியமை 2002ஆம் ஆண்டில் காணப்பட்ட பயனுள்ளதொரு முன்னேற்றமாகும்.

அரசாங்க துறை சார்ந்த குறிப்பிட்ட சில வகைகளைச் சேர்ந்த ஊழியர்கள் சம்பந்தமாகவும் கூலி

நிர்ணயசபையின் ஆளுகைக்குட்பட்ட முறைசார்ந்த தனியார் ஊழியர் சம்பந்தமாகவும் மாதாந்தம் கணிக்கப்பட்ட கூலி வீதங்களின் சுட்டெண்கள் மூலம் முறைசார்ந்த துறை ஊழியர்களின் கூலி அசைவுகள் கண்காணிக்கப்பட்டு வருகின்றன. மத்திய வங்கியின் நாடளாவிய தரவுச் சேகரிப்பு முறைமையின் கீழ் முறைசாரா துறையைச் சேர்ந்த சில முக்கிய தொழில் வகைகள் சம்பந்தமாக சேகரிக்கப்பட்ட தகவல்கள் மூலமாக முறைசாரா துறையைச் சேர்ந்த ஊழியர்களின் கூலி அமைப்புகள் கண்காணிக்கப்பட்டன.

**அரசதுறை**

2002ஆம் ஆண்டில் அரச துறை ஊழியர்களுக்கான கூலித் திருத்தங்கள் எதுவும் இடம்பெறவில்லை. எனினும் 2001ஆம் ஆண்டின் சராசரி கூலி வீதங்களுடன் ஒப்பிட்டுப் பார்க்கும்போது 2001ஆம் ஆண்டின் பிற்பகுதியில் வழங்கப்பட்ட 19 சதவீதத்துக்கும் 24 சதவீதத்துக்கும் இடையிலான பெயரளவு கூலி

சிறப்புக் குறிப்பு 12

## நாடாளவிய தரவுச் சேகரிப்பு முறையின் 25 ஆவது ஆண்டுக் கொண்டாட்டம்

### 1. அறிமுகம்

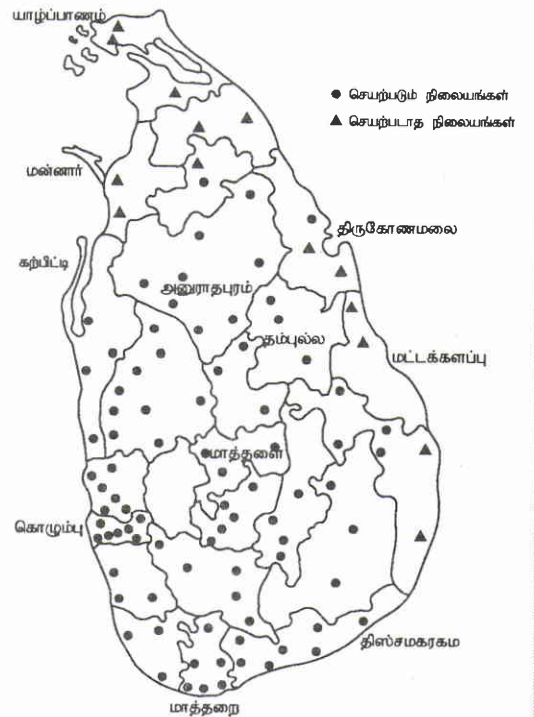
சந்தைப் பொருளாதாரம் ஒன்றில் சந்தையில் நிலவும் நிலைமைகளை விலைகள் பிரதிபலிக்கின்றன. எனவே விலை அசைவுகளின் மீதான நம்பத்தகு தகவல்களின் நேரத்துக்கேற்ற கிடைப்பனவானது பொருளாதார முகவர்களுக்கு தமது விரும்பத்தகு நுகர்வு மற்றும் முதலீடுகளைத் திட்டமிடுவதற்கும் மாறுபடும் சூழலுக்கு தம்மை மாற்றிக்கொள்வதற்கும் அத்தியவசியமானதாகும். தமது திட்டங்களின் பயன்தரு தன்மையினை மதிப்பீடு செய்வதற்கும் தமது எதிர்கால கொள்கை நெறிப்படுத்தலுக்கு வழிகாட்டுவதற்காகவும் வேண்டி தெளிவான நம்பத்தகு நேரத்துக்கேற்ற விலைத் தகவல்கள் கொள்கை வகுப்போருக்கும் அதே அளவு முக்கியத்துவம் வாய்ந்ததாகும். இதன்படி சந்தைப் பொருளாதாரம் ஒன்றில் அத்தகைய தகவல்களுக்கான கேள்வி உயர்வானதும் எப்பொழுதும் அதிகரித்துச் செல்வதாகவும் காணப்படுகின்றது. அத்தகைய கேள்வியினை எதிர்கொள்வதற்காக வேண்டி 25 ஆண்டுகளுக்கு முன்னர் இலங்கை மத்திய வங்கியின் நாடாளவிய தரவுச் சேகரிப்புமுறை (நா.த.சே.மு) கொண்டு வரப்பட்டது.

முலவளங்களின் ஒதுக்கீட்டுக்கு வழிகாட்டுவதில் சந்தைச் சக்திகளுக்கு பெரும்பங்கினை வழங்கிய தாராளமயப்படுத்தப்பட்ட பொருளாதாரக் கொள்கைகள் ஏற்றுக் கொள்ளப்பட்டதை உடனடுத்து விலை மற்றும் கூலி அசைவுகளுக்கான தகவல்கள் மீது அதிகரித்துச் செல்லும் கேள்வியை எதிர்கொள்வதற்காக 1978ஆம் ஆண்டு செத்தெம்பர் மாதத்தில் இலங்கை மத்திய வங்கி நாடாளவிய தரவுச் சேகரிப்பு முறையை அறிமுகப்படுத்தியது. இலங்கை மத்திய வங்கியின் பலதரப்பட்ட நோக்கங்களுக்காகவும் அதேபோன்று ஏனைய பொருளாதார முகவர்களுக்கும் பெருமளவு பயன்பாட்டினைக் கொண்ட விலை மற்றும் கூலி தகவல்களின் தடங்கலற்ற தொடர் ஒன்றினை வழங்கிய நாடாளவிய தரவுச் சேகரிப்பு முறையின் 25 ஆண்டுகளின் தொழிற்பாட்டினை இந்த 2003ஆம் ஆண்டு கொண்டாடுகின்றது.

தொடக்கத்தில் இருந்தே நாடாளவிய தரவுச் சேகரிப்பு முறையின் வடிவமைப்பு சிறப்புப் பண்புகள் சிலவற்றைக் கொண்டிருந்தது. கள புலனாய் விற்கு மட்டும் ஒதுக்கப்பட்ட அலுவலர்களுடன் நாடு முழுவதையும் உள்ளடக்கும் கள நிகழ்ச்சித் திட்டமொன்றுக்கான செலவு அதி உயர்வானதாகக் காணப்பட்டதுடன் அதனை நியாயப்படுத்தவும் இயலாது காணப்பட்ட மையினால் தரமானதும் நேரத்துக்கேற்றதுமான தகவல்களைப் பேணுகின்ற வேளையில் செலவைக் குறைக்கும் மாற்று கள ஒழுங்குபடுத்தல் ஒன்று தேவைப்பட்டது. இதன்படி கள புலனாய்வுகளுக்கு தமது நாளின் பாகமொன்றினை ஒதுக்குவதற்கு அனுமதிக்கும்

தன்மையைக் கொண்ட கடமையில் ஈடுபடும் அரச பள்ளிக்கூட ஆசிரியர்கள் இதற்காகத் தெரிவு செய்யப்பட்டனர். இதற்கும் மேலதிகமாக இந்த வேலைக்கான பயிற்சியினை வழங்குவதற்குத் தேவையான ஒழுக்கத்தைக் கொண்டவர் களாகவும் மேற்பார்வையின் தரமான நேரத்துக்குரிய தகவல்களை பேணக்கூடியவர்களாகவும் அவர்கள் கருதப்பட்டனர். இதன்படி தொடக்கத்தில் கல்வி அமைச்சின் அனுமதியுடன் நாட்டில் தெரிந்தெடுக்கப்பட்ட நிலையங்களில் கள புலனாய்வாளர்களாக கிட்டத்தட்ட நூறு பள்ளிக்கூட ஆசிரியர்கள் நியமிக்கப்பட்டனர். மத்திய வங்கியின் நடவடிக்கைகளை வெளியாட்களிடம் கையளிக்கும் மத்தியவங்கியின் தீர்மானமானது குறிப்பிடத்தக்கதும் வழக்கத்துக்கு மாறானதுமான நடவடிக்கையொன்றாகக் காணப்பட்டது. ஆசிரியர்கள் தெரிவு செய்யப்பட்டபோது பொருளாதாரம் அல்லது அதனோடு தொடர்புடைய வர்த்தகம் மற்றும் வாணிப விடயங்களைப் போதிக்கும் ஆசிரியர்களுக்கு முன்னுரிமை வழங்கப்பட்டது. வடக்குக் கிழக்குப் பிரதேசங்களில் நிலவிய மோசமான பாதுகாப்பு நிலைமைகளின் கீழ் தொடர்புகளை கிரமமாகப் பேணுவதிலான இடர்பாடுகளின் காரணமாக 1980 பதுகளிலிருந்து வடக்கு கிழக்கின் சில நிலையங்கள் தொழிற்படாமல் போனபோதும் நாடாளவிய தரவுச் சேகரிப்பு அப்பொழுதிலிருந்து

நாடு முழுவதிலுமுள்ள சேகரிப்பு முறை 2002 இல் கள நிலையங்களின் பரம்பல்



**சிறப்புக் குறிப்பு 12 (தொடர்ச்சி)**

தடங்கலின்றி தொடர்சின்றது. தற்போது நாதசே.முறை 93 ஆசிரிய புலனாய்வாளர்களை நாடுமுழுவதும் கொண்டுள்ளது.

**2. சேகரிக்கப்பட்டு பரப்பப்பட்ட தகவல்கள்**

நாடாளவிய தரவுச் சேகரிப்பு முறையின் முதன்மை நோக்கம் யாதெனில் நாடு முழுவதையும் உள்ளடக்கிய தரவுத்தளம் ஒன்றை வழங்கும் விலை மற்றும் கூலி புள்ளி விபரங்களின் முதன்மை மூலம் ஒன்றாக விளங்குவதாகும். இதன்படி கடந்த 25 ஆண்டுகளில் தேவை ஏற்படும் போது சந்தையில் ஏற்படும் மாற்றங்களைக் கருத்திற் கொள்வ தற்காகவிலை மற்றும் கூலித் தரவுகளை பதிவு செய்வதற்கான விரிவான அட்டவணைகள் திருத்தப்பட்டுள்ளன..

தற்பொழுது தகவல்கள் சம்பந்தப்பட்ட அட்டவணைகளுக்கான உப பிரிவுகளுடன் 7 விரிவான கேள்விக் கொத்துக்களின் கீழ் சேகரிக்கப்படுகின்றன. சம்பந்தப்பட்ட அட்டவணை களிலுள்ள விடயங்களின் விலைகள் அடிக்கடி மாறுபடும் தன்மையின் அடிப்படையில் தரவுச்

சேகரிப்புக் காலம் வாரங்களிலிருந்து காலாண்டுகளுக்கான வீச்சினைக் கொண்டுள்ளது. ஒவ்வொரு ஆண்டின் தொடக்கத்தில் புள்ளிவிபரத் திணைக்களத்தினால் கடுமையான கால வரையறை யினுள் தமது அட்டவணைகளைப் பூர்த்தி செய்து திருப்பியனுப்பும் படி ஆசிரியப் புலனாய்வாளர்கள் எதிர்பார்க்கப் படுகின்றனர். நாடாளவிய தரவுச் சேகரிப்பு முறையின் கீழ் புள்ளி விபரங்கள் சேகரிக்கப்படும் வகையினதும் காலவீச்சினதும் தொகுப்பு அட்டவணை 1இல் தரப்பட்டுள்ளது.

தொடக்கத்தில் இரண்டாண்டு குறுகிய காலப்பகுதியைத் தவிர நாடாளவிய தரவுச் சேகரிப்பு முறையின் கீழ் சேகரிக்கப்பட்ட தரவுகள் மின்னியல் மூலமே செயல்முறைப் படுத்தப்பட்டன. அண்மைக்காலத்தில், நாடாளவிய தரவுச் சேரிப்பு முறையின் கீழ் சேகரிக்கப்பட்ட தரவுகளைப் பெருமளவு செயல்திறனுடன் செயல்முறைப்படுத்தவும் பயன்பாட்டாளர்களின் கேள்வியை எதிர்கொள்வ தற்கு இந்த தகவல்களை மிக விரைவாக வெளியிடு வதற்குமாக வெளியிலிருந்து பெறப்பட்ட தொழில்நுட்ப

**அட்டவணை 1**

**நாடாளவிய தரவுச் சேகரிப்பு முறையின் கீழ் சேகரிக்கப்பட்ட தகவல்கள்**

	வகை	மாறிலிகளின் எண்ணிக்கை	கால வீச்சு
1.	<b>நுகர்வு விடயங்களின் சில்லறை விலைகள்</b> அத்யயர் விலை மாறுபடும் தன்மையினைக் கொண்ட உணவு விடயங்கள்	விடயங்கள் 142	வாராந்தம்
2.	தாழ்ந்த விலை மாறுபடும் தன்மையினைக் கொண்ட உணவு மற்றும் உணவல்லா விடயங்கள்	119	மாதாந்தம்
3.	மிகத் தாழ்ந்த விலை மாறுபடும் தன்மையினைக் கொண்ட உணவு மற்றும் உணவல்லா விடயங்கள்	162	காலாண்டு
	<b>உற்பத்தியாளர் மற்றும் உள்ளீட்டு விலைகள்</b>	விடயங்கள்	
4.	அத்யயர் விலை மாறுபடும் தன்மை கொண்ட விடயங்கள்	37	இருமாதங்க ளுக்கு ஒரு முறை
5.	தாழ்ந்தவிலை மாறுபடும் தன்மையினைக் கொண்ட விடயங்கள்	155	மாதாந்தம்
6.	<b>முறைசாரா துறையிலான நாளாந்தக் கூலி</b> வேளாண்மைத் துறை	நடவடிக்கைகள்	மாதாந்தம்
	நெல்	14	
	தெங்கு	10	
	இறப்பர்	13	
	தேயிலை	12	
7.	<b>கட்டுமானத்துறை</b> கொத்தனார்	4	மாதாந்தம்
	தச்சர்	4	மாதாந்தம்

### சிறப்புக் குறிப்பு 12 (தொடர்ச்சி)

நிபுணத்துவத்தின் உதவியுடன் உள்ளகத்தில் மேம்பட்ட மென்சல முறையொன்று வடிவமைக்கப்பட்டது. தற்பொழுது பதிப்பிக்கப்பட்ட தரவுகள் 5 முதல் 6 வார காலத்தினுள் கிடைக்கத் தக்கதாகவுள்ளது.

இலங்கை மத்திய வங்கியின் திணைக்களங்கள் பலவும் அரசு துறை, தனியார் துறை ஆகிய இரண்டையும் சேர்ந்த வெளி நிறுவனங்கள் பலவும் நாடளாவிய தரவுச் சேகரிப்பு முறையின் தகவல்களைப் பயன்படுத்துகின்றன. நுகர்வோர் விலைச் சுட்டெண்களின் கணிப்பீடு, தேசிய வருமானக் கணக்குகளுக்காக தனியார் நுகர்வுச் செலவின் மதிப்பீடு மற்றும் தேசிய வருமான மதிப்பீடுகளின் துறை வாரியான சுருக்கிகளின் கணிப்பீடு என்பனவற்றிற்காக இந்தத் தகவல்கள் பயன்படுத்தப்படுகின்றன. நாடளாவிய தரவுச் சேகரிப்பு முறையின் கீழ் சேகரிக்கப்பட்ட தகவல்கள் அச்சு மற்றும் மின்னியல் ஊடகங்களின் மூலமாக கூட்டு மற்றும் தொகுப்பு வடிவில் கிரமமாகப் பொது மக்களுக்கு வழங்கப்படுகின்றன.

### 3. மேற்பார்வை

மேற்பார்வையானது தகவல் முறையின் தரங்களைப் பேணுவதற்கு பயன்படுத்தப்படும் கண்காணிப்புக் கருவி ஒன்றாகும். நாடளாவிய தரவிச் சேகரிப்பு முறையின் கீழ் சேகரிக்கப்பட்ட தரவுகளின் தரத்தினையும் நேரத்துக்கேற்ற தன்மையினையும் பேணுவதற்காக தொடக்கத்திலேயே சுடுமையான கண்காணிப்பு மற்றும் மேற்பார்வை நிகழ்ச்சித்திட்டமொன்று ஆரம்பிக்கப்பட்டதோடு 25 ஆண்டு காலப் பகுதியிலும் பேணப்பட்டது. இ.ம.வங்கியின் பிரதேச அலுவலகங்கள் இம் மேற்பார்வைத் திட்டத்திற்காக புள்ளிவிபரத் திணைக்களம் ஆரம்பிக்கப்பட்டதிலிருந்து பெருமளவு தேவைப்படும் ஆதரவுப் பணிகளை வழங்கியுள்ளன.

#### 3.1. களமேற்பார்வை

நாடளாவிய தரவுச் சேகரிப்பு முறையின் களமேற்பார்வை முறை தலத்துக்கு வெளியேயான மேற்பார்வை மற்றும் தலத்திலேயேயான மேற்பார்வை ஆகிய இரு வகைகளைக் கொண்டுள்ளது. தலத்துக்கு வெளியேயான மேற்பார்வை நிகழ்ச்சித் திட்டத்தின் கீழ் தரவுகளின் சரியான தன்மையும் உள்ளக இணக்கப்பாடும் நேரடியாகவும் மின்னியல் ரீதியாகவும் கிரமமாக பரிசீலனை செய்யப்படுகின்றன. தகவல்களில் ஏதேனும் குறைபாடுகள் காணப்பட்டால் அவற்றை சரி செய்வதற்கான அறிவுறுத்தல்களுடன் புலனாய்வாளர்களின் கவனத்திற்கு கொண்டு வரப்படும். மிகக் குடுமையான குறைபாடுகளுக்கு தலத்திலான மேற்பார்வைத் திட்டத்தின் கீழ் அவ்விடங்களுக்கு நேரடியாகச் சென்று தீர்வு காணப்படும்.

தலத்திலேயேயான ஆண்டு மேற்பார்வை நிகழ்ச்சித் திட்டத்தின் கீழ் களமேற்பார்வை அலுவலர்கள் புலனாய்வாளர்களை சென்று

பார்வையிடுவர். இவ்வாறான சந்திப்புகள் விலைப் போக்குகள் குறித்து கலந்துரையாடி தகவல் சேகரிப்பை எவ்வாறு மேம்படுத்துவதென புலனாய்வாளர்களுக்கு அறிவுறுத்தல்தற்கு பயன்படுத்தப்படும். அலட்சியமானவர்கள் எனக் கண்டு பிடிக்கப்பட்டால் தொழிற்படும் புலனாய்வாளர்கள் புதிய புலனாய்வாளர்களினால் மாற்றீடு செய்யப்பட்ட சந்தர்ப்பங்களும் காணப்படுகின்றன. தற்போது ஆண்டு களமேற்பார்வை நிகழ்ச்சித்திட்டமானது களமேற்பார்வைகள் ஒவ்வொரு நிலையத்துக்கும் ஆண்டொன்றுக்கு கிரமமான ஒருமுறை விஜயம் செய்யும் விதத்திலும் அதிகளவில் அடிக்கடியான மேற்பார்வைகளை வேண்டி நிற்கும் சந்தர்ப்பங்களில் அடிக்கடியான விஜயங்களை மேற்கொள்ளும் விதத்திலும் வடிவமைக்கப்பட்டன.

#### 3.2. பிரதேச ஆண்டுக் கருத்தரங்குகள்

கள புலனாய்வாளர்களுடனும் அதேபோன்று தகவல்களின் தரம் மற்றும் நேரத்துக்கேயான தன்மைகளுடனும் தொடர்பினைப் பேணும் பொருட்டு அது அத்தியவசியமானதாகும் எனக் கருதப்பட்டமையினால் 1985 ஆம் ஆண்டில் நாடளாவிய தரவுச் சேகரிப்பு முறையினால் கள புலனாய்வாளர்களுக்கான கருத்தரங்கு தொடர் ஒன்று தொடக்கி வைக்கப்பட்டது. தற்பொழுது புள்ளிவிபரத் திணைக்களம் ஆண்டுதோறும் கொழும்பு, மாத்தறை, கண்டி மற்றும் அநுராதபுரம் ஆகிய இடங்களில் கிரமமான நான்கு பிரதேச கருத்தரங்குகளை நடாத்துகின்றது. இந்த நான்கு இடங்களிலும் அவருக்கு / அவளுக்கு மிக வசதியான இடத்தில் ஆண்டொன்றுக்கு ஒரு கருத்தரங்கில் ஒவ்வொரு ஆசிரிய புலனாய்வுக்கும் பங்கேற்கின்றனர். கள புலனாய்வுகளுக்கு தொடர்ந்து பயிற்சியினை வழங்குவதற்காகவும் அதேபோன்று விலை அசைவுகள் மற்றும் அத்தகைய மாற்றல்களுக்கு பங்களிப்புச் செய்யும் காரணிகள் என்பன தொடர்பாக புலனாய்வாளர்களின் அவதானிப்புக்களின் தகவல்களைப் பெற்றுக் கொள்வதற்குமாக இந்த கருத்தரங்குகள் பயன்படுத்தப்படுகின்றன. புகுப்பாய்வு செய்வதற்கு இந்தத் தகவல்கள் பெருமளவு பயனுள்ளதாகக் கண்டு பிடிக்கப்பட்டுள்ளது. தகவல்களின் தரத்தினை மேம்படுத்துவதற்காக இந்தக் கருத்தரங்குகளில் சிறப்புக் கூட்டம் ஒன்று இடம்பெறும். இந்த கருத்தரங்குகள் தற்போதைய பொருளாதார நிலைமை, விடயங்கள் தொடர்பாக இ.ம.வங்கியின் அலுவலர்களும் புலனாய்வாளர்களும் கலந்துரையாடுவதற்கான நல்ல சந்தர்ப்பமொன்றை வழங்குவதுடன் இவ் ஆசிரிய புலனாய்வாளர்களுடாக தற்போது பொருளாதார நிலைமைகள் குறித்து பொதுமக்கள் கொண்டிருக்கும் கருத்துக்களையும் எதிர்பார்ப்புக்களையும் மீளாய்வு செய்யவும் உதவுகின்றன. இக் கருத்தரங்குகளும் இ.ம.வங்கியின் வெளியீடுகளின் அன்பளிப்புப் பிரதிகளும் புலனாய்வாளர்களது அறிவை மேம்படுத்துவதற்கு உதவும்.



## சிறப்புக் குறிப்பு 12 (தொடர்ச்சி)

## 4. தற்போதைய நிலைமையும் எதிர்கால திட்டங்களும்

நாடளாவிய தரவுச் சேகரிப்பு முறையின் கீழ் தொடக்கத்தில் நிறுவப்பட்ட 108 நிலையங்களில் தற்போது 93 நிலையங்கள் தொழிற்படுகின்றன. நாட்டில் குறிப்பாக வடக்கு கிழக்கில் பாதுகாப்பு நிலைமை படிப்படியாக மோசமடைந்தமை அதனைத் தொடர்ந்து அந்த நிலையங்களின் ஆசிரியர்களினால் கள புலனாய்வுகளை மேற்கொண்டு உரிய காலத்தில் பாதுகாப்பாக அவற்றினை அனுப்பி வைக்க இயலாது போனமையினால் கடந்த 20 ஆண்டுகளில் வடக்கு கிழக்கில் 15 நிலையங்கள் தொழிற்படாது போயின. புள்ளி விபரத் திணைக்களம் இந்நிலையங்களை அண்மிய எதிர்காலத்தில் மீளநிறுவவதற்கு நம்பிக்கை கொண்டுள்ளது.

கடந்த இருப்பத்தைந்து ஆண்டுகளில் இந்த நாடளாவிய தகவல் சேகரிப்பு முறையில் ஏற்பட்ட படிப்படியான மேம்பாடானது விலை மதிக்க முடியாத ஆசிரியர்களின் புலனாய்வாளர்கள் குழுவொன்றை வளர்த்திருக்கிறது. அவர்களில் சிலர் அதன் தொடக்கத்தில் இருந்தே நாடளாவிய தரவு சேகரிப்பு முறையில் தொடர்ந்து இருக்கின்றனர். நாடளாவிய தரவுச் சேகரிப்பு முறையை முன்னெடுத்துச் செல்வதற்காக வேண்டி அர்ப்பணிப்புடனான தற்போதைய புலனாய்வாளர்களின் இளைப்பாறலினால் உருவாக்கப்படும் வெற்றிடங்களை நிரப்புவதற்கு நாட்டின் அனைத்துப் பிரதேசங்களிலும் அதேபோன்ற அர்ப்பணிப்பும் உற்சாகமும் கொண்ட ஆசிரிய புலனாய்வாளர்களின் புதிய குழுவொன்றினை இனங்கண்டு கொள்வதற்கான அறை கூவல்களை நாடளாவிய தரவுச் சேகரிப்பு முறை இப்பொழுது எதிர் கொண்டுள்ளது.

அட்டவணை 6.12  
கூலிவீதச் சுட்டெண்கள்  
(திசெம்பர் 1978=100)

தொழிலாளர்களின் வகை	பெயரளவு			உண்மையான			சதவீத மாற்றம்			
	2000	2001	2002(அ)	2000	2001	2002(அ)	2001	2002	2001	2002
							பெயரளவு (அ)	2002	2001	2002
1. அரச ஊழியர்கள்										
மத்திய அரச ஊழியர்கள்	1,084.7	1,310.8	1525.3	102.1	108.1	115.0	20.8	16.4	5.9	6.4
நிறைவேற்றுத் தரமல்லா சிற்றாழியர்கள்	1,031.3	1,225.9	1410.5	97.1	101.1	106.3	18.9	15.1	4.1	5.2
அரச பள்ளிக்கூட ஆசிரியர்கள்	1,125.8	1,388.2	1637.0	105.9	114.5	123.4	23.3	17.9	8.1	7.8
	865.1	1,026.8	1180.3	81.4	84.7	89.0	18.7	15.0	4.1	5.1
2. கூலி நிர்ணய சபை வர்த்தகத்திலுள்ள தொழிலாளர்கள்										
அனைத்து வர்த்தகத்திலுள்ள கூலி நிர்ணய சபை	1,000.4	1,049.3	1126.5	94.3	86.6	84.9	4.9	7.4	-8.2	-2.0
வேளாண்மைத் தொழிலாளர்கள்	1,142.7	1,176.4	1269.6	107.7	97.1	95.6	2.9	7.9	-9.8	-1.5
கைத்தொழில் வர்த்தகத்திலுள்ள தொழிலாளர்கள்	857.2	919.7	986.5	80.8	75.9	74.4	7.3	7.3	-6.1	-2.0
பணிகளிலுள்ள தொழிலாளர்கள்	559.7	657.6	678.0	52.8	54.3	51.1	17.5	3.1	2.8	-5.9

(அ) தற்காலிகமானவை.

முலங்கள்: தொழில் திணைக்களம், இலங்கை மத்திய வங்கி.

அதிகரிப்புக்களின் விளைவாக, பாடசாலை ஆசிரியர்கள் உட்பட நிறைவேற்றுத் தரத்தைச் சாராத சகல அரசாங்க உழியர்களும் 2002ஆம் ஆண்டில் உண்மைக் கூலி அதிகரிப்பை அனுபவித்தனர். பெயரளவு கூலி வீத சுட்டெண்களை ஆண்டுச் சராசரி பணவீக்க வீதத்தால் சுருக்குவதன் மூலம் உண்மைக் கூலிகள் பெறப்படுகின்றன. இதன்படி 2002ஆம் ஆண்டில் உண்மைக் கூலி அதிகரிப்புக்கள் 5 சதவீதத்துக்கும், 8 சதவீதத்துக்குமிடையில் காணப்பட்டன. இதில் அதியர் வீத அதிகரிப்பு சிற்றாழியர் வகைக்கு கிடைத்தது.

## முறைசார்ந்த தனியார்துறை

அரசாங்கத்துறை ஊழியர்களைப் போன்றே கூலி நிர்ணய சபைகளின் கீழ்வரும் வர்த்தகங்களைச் சார்ந்த ஊழியர்களுக்கும் பொது கூலித் திருத்தங்கள் எதுவும் இடம்பெறவில்லை. எனினும் 21 தேயிலை மற்றும் இறப்பர் பெருந்தோட்டக் கம்பனிகளிலுள்ள ஊழியர்களுக்கு 2002ஆம் ஆண்டு யூலை முதலாம் திகதியிலிருந்து நாளாந்தாக் கூலி அதிகரிப்பொன்று வழங்கப்பட்டது. இது மூன்று பிரதான தொழிற்சங்கங்களுக்கும், இலங்கை முதலாளிமார்

சம்மேளனத்துக்குமிடையில் 2002ஆம் ஆண்டு யூன் மாதக் கடைசியில் நடைபெற்ற மீள்பேச்சு வார்த்தைகளின் விளைவாக எய்தப்பெற்ற கூட்டு உடன்பாட்டின்படி நிகழ்ந்தது. இதன்படி தேயிலைத் துறைக்கு நாளொன்றிற்கு வழங்கப்பட்ட கூலியான ரூ.121, ரூ.147 இற்கு அதிகரிக்கப்பட்டது. இக்கூலியானது நாளாந்தக்கூலி, நாளாந்த விலைப் பங்குக்குறை நிரப்பி, நாளாந்த வரவு ஊக்குவிப்பு என்னும் மூன்ற கூறுகளைக் கொண்டிருந்தது. நாளாந்தக் கூலி, வரவு ஊக்குவிப்பு என்னும் கூறுகளடங்கிய இறப்பர் துறையில் நாளாந்த கூலி ரூ.112 இலிருந்து ரூ.131 இற்கு அதிகரிக்கப்பட்டது. நாளாந்தக் கூலிகளின் பேரிலான இந்த திருத்தங்களின் விளைவாக வேளாண்மைத் துறைக்கூலிச் சுட்டெண்ணும், முறைசார்ந்த மொத்த தனியார்துறை கூலிச் சுட்டெண்ணும் யூலை மாதத்தில் முறையே 14.4 சதவீத்தினாலும், 10.6 சதவீத்தினாலும் அதிகரித்தன. 2001ஆம் ஆண்டின் ஒப்பீட்டுப் பார்க்குமிடத்து 2002ஆம் ஆண்டில் இவ்விரு சுட்டெண்களினதும் பன்னிரண்டு மாத சராசரி 7.9 சதவீத்தாலும், 7.4 சதவீத்தாலும் மட்டுமே அதிகரித்திருந்தது. 2002ஆம் ஆண்டில் கைத்தொழில் வர்த்தகம், பணிகள் என்பவற்றைச் சேர்ந்த ஊழியர்களுக்கான கூலி வீதத் துணைச்சுட்டெண்கள் முறையே 7.3 சதவீத்தினாலும், 3.1 சதவீத்தினாலும் அதிகரித்தன. 2001ஆம் ஆண்டின் பிற்பகுதியில் ஏற்பட்ட கூலி அதிகரிப்புக்களை இதற்கு முற்றுமுழுதான காரணமாகும். இதன்படி அரசாங்க துறை ஊழியர்களுக்குக் கிடைத்த பலாபலன்களுக்கு மாறாக கூலி நிர்ணய சபைகள் வர்த்தகங்களின் ஆளுகைக்குட்பட்ட தொழிலாளர்கள் 2002ஆம் ஆண்டில் 2 தொடக்கம் 6 சதவீதமான உண்மைக்கூலி இழப்புக்களினால் பாதிக்கப்பட்டனர்.

### முறைசாரா தனியார்துறை

முறைசாராத் துறையின் கூலிகள் முறைசார் துறைக்கூலிகளை விட சந்தை சார்ந்த ஒரு சூழ்நிலையிலேயே தீர்மானிக்கப்படுகின்றன. உயர்ந்த வாழ்க்கைச் செலவுகள், தொடர்பான உற்பத்திப் பொருட்களின், குறிப்பாக, வேளாண்மைப் பண்டங்களின் சந்தை விலைகளில் ஏற்படும் அசைவுகள், பொதுவான பொருளாதார நிலைமைகள் என்பன வழக்கமாக முறைசாரா துறையின் கூலிகளுக்கான சந்தை நிலைமைகளில் செல்வாக்கு செலுத்துகின்றன. வேளாண்மை கட்டிடவாக்கம் என்பவற்றில் முறைசாராத் துறைக் கூலிகள் 2002ஆம் ஆண்டில் அதிகரித்திருப்பதை மத்திய வங்கியின் நாடளாவிய தரவு சேகரிப்பு முறைமை காட்டுகிறது. எனினும், 2001ஆம் ஆண்டில் நிலவிய மட்டங்களுடன் ஒப்பீட்டுப்பார்க்கும்போது இந்த இரண்டு துறைகளையும் சார்ந்த துணை வகைகளின் நாளாந்தக் கூலிகளில் ஏற்பட்ட அதிகரிப்பு வீதங்கள் ஆண்டின் சராசரி பணவீக்கத்தை விட குறைவாகவே காணப்பட்டன. வேளாண்மைத்துறையினுள் அனைத்து ஆண் ஊழியர்களும் பணவீக்கத்தை விட குறைந்த கூலி அதிகரிப்புக்களையே பெற்றனர்.

கட்டிடவாக்கத் துறையின் நாளாந்தக் பெயரளவு கூலி அதிகரிப்பு வீதங்கள் ஏறத்தாழ 8 சதவீத்திலிருந்து 9 சதவீதம் வரையிலேயே இருந்தது. வேளாண்மைத் துறையில் இந்த அதிகரிப்புக்கள் 4 தொடக்கம் 16 சதவீதமாகவிருந்தன. இதன்படி, கட்டிடவாக்கத்

துறையை விட வேளாண்மைத் துறையில் பெயரளவு கூலி அதிகரிப்புக்கள் பெருமளவு வேறுபட்டுக் காணப்பட்டன. வேளாண்மை சார்ந்த வெவ்வேறு துணைத்துறைகளிடையே நடவடிக்கைகளில் காணப்பட்ட மாறுபட்ட தன்மைகளும், குறிப்பிட்ட ஒரு துணைத்துறையின் வேறுபட்ட நடவடிக்கைகளில் காணப்பட்ட பன்முகத் தன்மையும் இந்த வேறுபாடுகளுக்கான காரணமாக அமையலாம். பொதுவாகப் கட்டிடவாக்கத்துறை 1 தொடக்கம் 2 சதவீதமான உண்மைக்கூலி இழப்புக்களுக்கு ஆளாகியது. வேளாண்மைத்துறையின் முக்கிய துணைத்துறைகளான தேயிலை, இறப்பர், தெங்கு, நெல் ஆகிய பிரிவுகளைச் சேர்ந்த பெண் தொழிலாளர்கள் உண்மையான கூலி அதிகரிப்புக்களைப் பெற்றமைக்கு இவர்களின் நாளாந்த பெயரளவு கூலிகள் ஆண்டுச்சராசரி பணவீக்கத்தை விட அதிகரித்தமையே காரணமாகும். இறப்பர் தோட்டத் துறையில் பால் எடுக்கும் பெண் ஊழியர்களினால் மிகக்கூடிய பெயரளவு கூலி அதிகரிப்பான ஏறத்தாழ 16 சதவீதம் பெறப்பட்டிருந்தது. முக்கியமாக ஆண்டின் பிற்பகுதியில் இறப்பருக்கான பன்னாட்டு விலைகள் உயர்வடைந்து பெருமளவு பால் எடுத்தலையும் இதற்கான தொழிலாளர்களுக்கான குறிப்பாக பெண்களுக்கான கேள்வியையும் ஊக்குவித்தன. இதற்குக் ஆண் தொழிலாளர்களை விட இவர்களின் நாளாந்தக் கூலி குறைவாக இருந்ததோடு இவர்களின் உற்பத்தித் திறனிலும் சிறிதளவு வேறுபாடு காணப்பட்டமையே இந்த கூலி அதிகரிப்புக்களுக்கு இக் காரணிகளும் பங்களிப்புச் செய்திருக்கலாம். ஆண் தொழிலாளர்களிடையே இறப்பர் தோட்டத் துறையில் பால் எடுத்தல் மற்றும் நெற் செய்கைத் துறையில் அறுவடையில் ஈடுபடுபவர்கள் ஏறத்தாழ 9 சதவீதமான அதிகூடிய பெயரளவு கூலி அதிகரிப்புக்களை பெற்றுக்கொண்டனர்.

இலங்கையில் பணவீக்கம் மிக உயர்வாகவும், அடிக்கடி மாறும் தன்மை கொண்டதாகவும் உணவு மற்றும் எரிபொருள் விலைகளின் மாற்றங்களுக்கு அதிகளவில் மாறும் தன்மையையும் கொண்டிருந்தது. அரசாங்கத்தின் வரவுசெலவுத்திட்டக் குறைகளை நிதியிடுவதற்காக விரிவாக்க மூலங்களில் தங்கியிருந்தமை, உற்பத்தித்திறன் கொண்ட முன்னேற்றங்களை புறக்கணித்தமை அல்லது அதற்கு மேலான பொருளாதார ரீதியில் தேவைப்படுத்தப்படாத பெயரளவு கூலி அதிகரிப்புக்களை வழங்கியமை என்பன கடந்த காலத்தில் உயர் பணவீக்கத்திற்கு பங்களிப்புச் செய்த காரணிகளாக இருந்தன. உணவுப் பண்டங்களின் விலை அதிகரிப்புக்களையும் அதில் தொடர்ந்து ஏற்படும் மாற்றங்களையும் கட்டுப்படுத்துவதில் உணவுப் பொருட்களின் உற்பத்தி பங்கு என்பவை வசிக்கும் முக்கியத்துவம் அதிகரித்தளவில் உணரப்படுகின்றது. எதிர்காலத்தில் பணவீக்கத்தை குறைப்பதற்கும் உறுதிப்படுத்துவதற்குமான கொள்கைகள் இந்த விடயங்கள் மீதும் கவனத்தைச் செலுத்த வேண்டியிருக்கும்.

சுதந்திரமாக மிதக்கும் செலாவணிவீத முறையும் திறந்த சந்தை தொழிற்பாடுகளை பெருமளவு செயற்பாட்டுத் தன்மை கொண்டதாக மாற்றுவதற்கான புதிய நடைமுறைகளையும் அறிமுகப்படுத்தப்பட்டதால்

இலக்கிடப்பட்ட மட்டங்களில் திரவநிலையை பேணுவதிலான நாணயக் கொள்கையின் செயற்றிறனின் பயனை அதிகரித்துள்ளன. எனினும் நுகர்வோர் விலைகளைப் பாதிக்கும் ஏனைய காரணிகள் மோசமடைந்து செல்வதானது விலை உறுதிப்பாட்டை அடைவதிலான நாணயக்கொள்கையின் செயற்றிறனை குறைத்துவிடலாம்.

இதன் படி மேலதிக இறைத்திரட்சிகள், உற்பத்தித்திறனுடன் தொடர்புபடுத்தி கூலித்திருத்தங்களை மேற்கொள்ளும் வேளையில் உற்பத்தித்திறனை அதிகரிப்பதற்கு பயனுள்ள தேசிய

நிகழ்ச்சித்திட்டங்களை ஆரம்பித்தல், வேளாண்மை பண்டங்களின் உற்பத்தியையும், விநியோகத்தினையும் மேலும் முன்னேற்றல், குறுகிய காலங்களில் ஏற்படும் விலை அதிகரிப்புக்களைக் கட்டுப்படுத்துவதற்கு எடுக்கப்படும் அவ்வப்போதைய நடவடிக்கைகளினால் நீண்டகாலத்தில் உண்டாகும் கெடுதலான எதிர்விளைவுகளைப் பற்றி பொதுமக்களின் விழிப்புணர்ச்சியை தூண்டுதல் என்பன விடயங்கள் எதிர்காலத்தில் தாழ்ந்ததும் உறுதியானதுமான பணவீக்கத்தை எய்துவதற்கு நாணயக்கொள்கைக்கு உதவுவதில் மிக முக்கிய பங்கினை வகிக்கும்.