

அத்தியாயம் 6

விலைகளும் கூலிகளும்

6.1 விலைகள்

வழங்கல் பக்கத்துடன் தொடர்பான வழமையான பல்புடைக் காரணிகளின் இணைந்த விளைவுகளின் காரணமாக 2001ஆம் ஆண்டு முழுவதும் நுகர்வு விலைகளில் அதிகரித்துச் செல்லும் போக்கினை பொருளாதாரம் கொண்டிருந்தபோதும், கேள்வியால் இழுக்கப்பட்ட பணவீக்கத்தாக்கம் மிதமான நாணய விரிவாக்கம் ஒன்றினை மட்டுமே அனுமதித்த இறுக்கமான நாணயக் கொள்கை மூலம் கட்டுப்படுத்தப்பட்டது. இதேவேளையில் தனியார் துறையின் கூலிச்சீராக்கங்கள் அதிகரித்துச் செல்லும் விலைகளின் முழுச்சீராக்கத்துக்குக் குறைவாக இருந்தமையினால் சம்பள கூலிச்சுற்றின் விஷச்சுழற்சி தவிர்க்கப்பட்டது.

2001ஆம் ஆண்டில் ஏற்பட்ட விலை அபிவிருத்திகள், 1998ஆம் ஆண்டின் பிற்பகுதியிலிருந்து தொடர்ச்சியான படிப்படியான வீழ்ச்சியைத் தொடர்ந்து 2000ஆம் ஆண்டின் நடுப்பகுதியில் அதிகரித்துச் செல்லும் பணவீக்கத்தின் தொடர்ச்சியால் ஏற்பட்டன. ஆண்டின் இறுதியில் பணவீக்க வீதமானது கடந்த தசாப்தத்தின் ஆகக்கூடியதில் இரண்டாவதாக இருந்தது. இவ் அபிவிருத்திக்கு எண்ணற்ற காரணிகளின் திரண்ட தாக்கம் பங்களிப்புச் செய்தது. அவற்றினுள், முக்கிய காரணிகள் நீடித்திருந்த வரட்சி காரணமாக தற்காலிகமாக நலிந்த வழங்கல் நிலைமைகள், 2000ஆம் ஆண்டின் பிற்பகுதியிலும் 2001ஆம் ஆண்டிலும் மேற்கொள்ளப்பட்ட நிருவகிக்கப்பட்ட விலைச் சீர்திருத்தங்களின் நேரடி மற்றும் மறைமுகத் தாக்கங்கள், சில முக்கிய நுகர்வு மற்றும் இடைநிலைப் பொருட்களின் இறக்குமதிகளின் பன்னாட்டு விலை அதிகரிப்புகள், நாணய பெறுமானத் தேய்வு, பெப்புருவரி நடுப்பகுதியிலிருந்து பெரும்பாலான பொருட்களின் மீது 40 சதவீத மேலதிக இறக்குமதித்தீர்வை விதிப்பு, உற்பத்தியின் அதிகரித்த செலவுகளை ஈடுசெய்வதற்கு திறந்த சந்தை விலைகளில் மேற்கொள்ளப்பட்ட சீர்திருத்தங்கள் என்பனவாகும். வழமையான பருவகால போக்குகளைத் தொடர்ந்து, சில மாதங்களில் சில உணவுப் பொருட்களின் விலைகள் வீழ்ச்சியடைந்த போதிலும், அவற்றின் தாக்கம் ஏனைய காரணிகளின் காரணமாக விலை அதிகரிப்புகளின் அதிகரித்துச் செல்லும் போக்கால் செயலறச் செய்யப்பட்டது.

2001ஆம் ஆண்டின் விலை அதிகரிப்புகள், உள்நாட்டு உற்பத்தி மற்றும் வழங்கலைப் பாதித்த தீய காரணிகளின் காரணமாக 2000ஆம் ஆண்டில் காணப்பட்ட அபிவிருத்திகளுக்கு மாறுபட்டுக்

காணப்பட்டது. 2000ஆம் ஆண்டில் உள்நாட்டு உணவு உற்பத்தி விரிவடைந்ததுடன் உள்நாட்டு விலைகளின் மீது இறக்குமதி விலைகளின் பாரிய தாக்கத்தை குறைவடையச் செய்ததன் மூலம் விலை உறுதிப்பாட்டைப் பேணுவதற்கும் சாதகமாகப் பங்களிப்புச் செய்தது. மாறாக, 2001ஆம் ஆண்டில் தானிய உணவுப் பொருட்களின் உள்நாட்டு உற்பத்தியில் ஏற்பட்ட வீழ்ச்சி, பணவீக்கத்தை அதிகரிக்கச் செய்த ஒரு முக்கிய காரணியாக விளங்கியது. முன்னைய ஆண்டில் அமோக விளைச்சலைப் பதிவுசெய்த நெல் உற்பத்தி 2001ஆம் ஆண்டில் 6 சதவீதத்தால் வீழ்ச்சியடைந்து, ஆண்டினிறுதியில் நெல்லின் விலையை 13 சதவீத அதிகரிப்புக்கு இட்டுச்சென்றது. இறக்குமதி உரிமமுறையின் மூலம் அரிசி இறக்குமதிகளின் கட்டுப்பாடு சந்தை விசைகளைப் பாதிக்கச் செய்தன. இதன்படி, அனைத்து வகை அரிசியினதும் விலைகள் முன்னைய ஆண்டுடன் ஒப்பிடுகையில் அதிகரித்துக் காணப்பட்டன. இவ்வாண்டின் இறுதியளவில் அரிசியின் விலைகள் அதிகூடிய மட்டங்களை அடைந்து, உள்நாட்டு வழங்கலில் ஏற்பட்ட பற்றாக்குறையை இறக்குமதிகள் மூலம் நிரப்புவதற்கு ஏற்பட்ட தாமதங்களைப் பிரதிபலித்தது. தெங்கு உற்பத்தி 10 சதவீத வீழ்ச்சியைப் பதிவு செய்ததால் 14 சதவீத விலை அதிகரிப்பைப்

அட்டவணை 6.1
ஆண்டுச் சராசரி விலை மாற்றங்கள் (%)

ஆண்டு	கொ.ந. வி.க.	கொ.பெ. நு.வி.க.	கொ.மா. நு.வி.க.	மொ.வி. க.	மொ.தே. உ.க.	மொ.உ. உ.க.
1980	26.1	-	-	33.7	18.2	18.1
1981	18.0	-	-	17.0	20.6	20.6
1982	10.8	-	-	5.5	10.2	9.9
1983	14.0	-	-	25.0	14.7	14.6
1984	16.6	-	-	25.6	17.4	17.1
1985	1.5	-	-	-15.2	0.8	0.9
1986	8.0	-	-	-2.9	5.5	5.8
1987	7.7	-	-	13.4	6.8	6.7
1988	14.0	-	-	17.8	11.5	11.5
1989	11.6	-	-	9.0	9.7	9.6
1990	21.5	24.6	-	22.2	20.0	20.0
1991	12.2	11.5	-	9.2	11.2	11.0
1992	11.4	9.4	-	8.8	10.0	10.0
1993	11.7	8.4	-	7.6	9.5	9.5
1994	8.4	4.8	-	5.0	9.4	9.3
1995	7.7	3.9	-	8.8	8.4	8.4
1996	15.9	14.7	-	20.5	12.2	12.1
1997	9.6	7.1	7.4	6.9	8.7	8.6
1998	9.4	6.9	7.3	6.1	8.4	8.4
1999	4.7	3.8	3.6	-0.3	4.4	4.4
2000	6.2	3.2	3.6	1.7	6.7	6.7
2001	14.2	11.0	10.3	11.7	12.9(அ)	13.0(அ)

(அ) தற்காலிகமானவை. மூலங்கள்: குடிமதிப்பு புள்ளி விபரத் திணைக்களம், இலங்கை மத்திய வங்கி

பதிவு செய்தது. இது முன்னைய ஆண்டின் 9.5 சதவீத உற்பத்தி அதிகரிப்பு மற்றும் 25 சதவீத விலைவீழ்ச்சியுடன் ஒப்பிடத்தக்கது. தேங்காய் எண்ணெயின் பிரதியீடுகளான தாவர எண்ணெய்கள் மீதான கூடிய இறக்குமதித் தீர்வைகள், கேள்வியின் பிரதியீட்டு நகர்வை உற்சாகமிக் கச் செய்ததுடன் மேலும் தாக்கத்தை ஏற்படுத்தி தெங்கு விலைகளை பெருமளவிற்கு அதிகரிக்கச் செய்தது. சாதகமற்ற வானிலையானது தாழ்ந்த பிரதேசங்களில் பெரும்பாலான வகைகளினதும் மலைநாட்டு மரக்கறி

வகைகள் சிலவற்றினதும் உற்பத்தியைப் பாதித்தது. இத்தாக்கம் மரக்கறிகளின் விலைகளில் பிரதிபலிக்கப்பட்டது. இவ்விலைகள் முன்னைய ஆண்டிலான வீழ்ச்சிகளுடன் ஒப்பிடுகையில் 2001ஆம் ஆண்டில் குறிப்பிடத்தக்களவில் அதிகரித்துக் காணப்பட்டது. துணை உணவுப் பயிர்களின் விலைகளும், குறைந்த உற்பத்தி காரணமாக முன்னைய ஆண்டை விட அதிகரித்துக் காணப்பட்டன. மீன்பிடி நடவடிக்கைகளில் ஏற்பட்ட இடையூறுகள் காரணமாக உற்பத்தியில் ஏற்பட்ட 4 சதவீத வீழ்ச்சியினைத் தொடர்ந்து மீனின் விலைகள் உயர்வடைந்தன.

அட்டவணை 6.2

2000 மற்றும் 2001ஆம் ஆண்டுகளில் நிருவகிக்கப்பட்ட விலைகளின் திருத்தங்கள்

விடயம்	அலகு	விலை மாற்றத்திற்கு முன்பான விலை	விலை மாற்றத்திற்குப் பின்னான விலை	முழுமையான மாற்றம்	சதவீத மாற்றம்	திருத்தியமைக்கப்பட்ட திகதி
2000 ஆம் ஆண்டின் விலைத் திருத்தங்கள்						
பாண	450 கிராம் (ஒன்று)	8.00	7.50	-0.50	-6.25	01/07/00
பாண	450 கிராம் (ஒன்று)	7.50	8.50	1.00	13.33	28/11/00
பேருந்துக் கட்டணம்	பிரிவு ஒன்று(அ)	2.00	3.00	1.00	50.00	17/06/00
சிகரட்டுக்கள் (கோல்ட் லீப்)	சிகரட் ஒன்று	6.00	6.50	0.50	8.33	11/05/00
சிகரட்டுக்கள் (கோல்ட் லீப்)	சிகரட் ஒன்று	6.50	7.00	0.50	7.69	17/11/00
தென்னஞ்சாராயம்	750 மில்லி	250.00	260.00	10.00	4.00	11/05/00
தென்னஞ்சாராயம்	750 மில்லி	260.00	270.00	10.00	3.85	19/10/00
மசல்	ஒரு வீற்றர்	13.20	16.20	3.00	22.73	07/02/00
மசல்	ஒரு வீற்றர்	16.20	19.50	3.30	20.37	12/06/00
மசல்	ஒரு வீற்றர்	19.50	21.50	2.00	10.26	16/11/00
மசல்	ஒரு வீற்றர்	21.50	24.50	3.00	13.95	28/12/00
மீன்வலு (வீடு)	(0-30 அலகு)	2.20	2.40	0.20	9.09	01/06/00
உலை எண்ணெய் 500செக்கர்கள்	ஒரு வீற்றர்	7.80	10.80	3.00	38.46	12/06/00
உலை எண்ணெய் 500செக்கர்கள்	ஒரு வீற்றர்	10.80	14.40	3.60	33.33	17/11/00
உலை எண்ணெய் 500செக்கர்கள்	ஒரு வீற்றர்	14.40	15.90	1.50	10.42	27/12/00
மண்ணெண்ணெய்	ஒரு வீற்றர்	10.40	15.40	5.00	48.08	07/02/00
மண்ணெண்ணெய்	ஒரு வீற்றர்	15.40	17.40	2.00	12.99	16/11/00
மண்ணெண்ணெய்	ஒரு வீற்றர்	17.40	18.40	1.00	5.75	28/12/00
திரவப் பெற்றோலிய வாயு (வீடு)	12.5 கி.கிராம் (ஆ)	335.00	365.00	30.00	8.96	07/02/00
திரவப் பெற்றோலிய வாயு (வீடு)	12.5 கி.கிராம்	365.00	470.00	105.00	28.77	01/06/00
திரவப் பெற்றோலிய வாயு (வீடு)	12.5 கி.கிராம்	470.00	509.00	39.00	8.30	28/12/00
திரவப் பெற்றோலிய வாயு (பெரியது)	37.5 கி.கிராம்	1603.13	1850.87	247.74	15.45	15/11/00
கோதுமை மா	1 கி.கி	17.95	14.95	-3.00	-16.71	01/07/00
கோதுமை மா	1 கி.கி	14.95	16.95	2.00	13.38	28/11/00
2001ஆம் ஆண்டின் விலைத் திருத்தங்கள்						
பாண	450 கிராம் (ஒன்று)	8.50	9.00	0.50	5.88	26/10/01
பேருந்துக் கட்டணம்	பிரிவு ஒன்று	5.00	6.00	1.00	20.00	07/02/01
பேருந்துக் கட்டணம்	பிரிவு ஒன்று	6.00	7.00	1.00	16.67	07/03/01
பேருந்துக் கட்டணம்	பிரிவு ஒன்று	6.50	7.50	1.00	15.38	07/04/01
தென்னஞ்சாராயம்	750 மில்லி	270.00	280.00	10.00	3.70	02/04/01
மசல்	1 வீற்றர்	24.50	27.50	3.00	12.24	16/04/01
மசல்	1 வீற்றர்	27.50	26.50	-1.00	-3.64	31/12/01
மீன்வலு (வீடு)	பயன்படுத்தப்பட்ட அனைத்து அலகுகளுக்கும் 25% எரிபொருள் சராசிக் மேலதிகக் கட்டணம்					01/03/01
உலை எண்ணெய் (1000)	1 வீற்றர்	14.60	16.50	1.90	13.01	16/04/01
உலை எண்ணெய் (1500)	1 வீற்றர்	14.00	15.80	1.80	12.86	16/04/01
உலை எண்ணெய் (3500)	1 வீற்றர்	12.40	14.10	1.70	13.71	16/04/01
மண்ணெண்ணெய்	1 வீற்றர்	18.40	19.40	1.00	5.43	16/04/01
மண்ணெண்ணெய்	1 வீற்றர்	19.40	17.40	-2.00	-10.31	16/11/01
வயன் லாகா	625மில்லி	50.00	55.00	5.00	10.00	04/04/01
நீர்	நிலையான கட்டணம்	35.00	40.00	5.00	14.29	18/01/01
நீர்	முதல் 10 அலகுகள்	8.10	10.00			18/01/01
நீர்	அடுத்த 15 அலகுகள்	48.75	60.00	11.25	23.08	18/01/01
நீர்	அடுத்த 20 அலகுகள்	62.50	85.00	22.50	36.00	18/01/01
கோதுமை மா (பிறிமா)	1 கிலோக்கிராம்	15.00	18.00	3.00	20.00	28/12/01

(அ) குறைந்தது அடைப்புக்குறிக்குள்

(ஆ) 27.01.2000ஆம் ஆண்டு தொடக்கம் திரவப் பெற்றோலிய வாயு உருளை ஒன்றின் நிறை (வீடு) 0.5 கி.கிராம்களால் குறைக்கப்பட்டது.

மூலம்: இலங்கை மத்திய வங்கி

முன்னைய ஆண்டைவிட குறைந்தளவு அதிகரிப்புக்கள் காணப்பட்ட போதிலும் நிருவகிக்கப்பட்ட விலைகளின் அதிகரிப்பு அத்தியாவசிய உணவு, உணவு நீங்கலான நுகர்வோர் பொருட்கள் மற்றும் இடைநிலைப் பொருட்கள் என்பன 2001ஆம் ஆண்டில் விலைகளின் அதிகரிப்புக்கு பங்களிப்புச் செய்தன. முன்னைய ஆண்டின் இறுதியில் பெற்றோலிய உற்பத்திகள் போன்ற முதன்மை இடைநிலைப் பொருட்களின் நிருவகிக்கப்பட்ட விலைகளின் அதிகரிப்புக்களின் கணிசமான தாக்கமும் குறிப்பாக இவ்வாண்டின் ஆரம்ப பகுதியில் விலை அதிகரிப்புக்களில் ஒரு குறிப்பிடத்தக்க தாக்கத்தைக் கொண்டிருந்தது. 2000ஆம் ஆண்டின் இறுதி இரண்டு மாதங்களில், டிசலின் விலை லீற்றர் ஒன்றிற்கு 5 ரூபாவால் 26 சதவீதத்திற்கு அதிகரிக்கப்பட்டது. இது உற்பத்திச் செலவில் ஏற்பட்ட அதிகரிப்பை ஈடுசெய்வதற்கு வேண்டிய சீராக்கமாகும். இதே காலப்பகுதியில் மண்ணெண்ணெய் மற்றும் திரவ பெற்றோலிய வாயு என்பனவற்றின் விலையும் முறையே 19 சதவீதத்தாலும், 8 சதவீதத்தாலும் அதிகரிக்கப்பட்டன. தொடர்ச்சியாக அதிகரித்துச் செல்லும் மசகெண்ணெய் விலைகள், 2000ஆம் ஆண்டின் முற்பகுதியில் டிசல் மற்றும் மண்ணெண்ணெயின் விலைகளில் மேல்நோக்கிய திருத்தங்களுக்கு இட்டுச்சென்றன. இவ்வாண்டின் பிற்பகுதியில் பன்னாட்டு எண்ணெய் விலைகள் வீழ்ச்சியடைந்த போதிலும், முன்னைய ஆண்டுகளில் ஏற்பட்ட திரண்ட இழப்புக்கள், நுகர்வோருக்கு குறைந்த விலைகளின் முழு நன்மையையும் பெற்றுக் கொடுப்பதற்கு அனுமதிக்கவில்லை. எனினும், நவெம்பர் நடுப்பகுதியிலும் திசெம்பர் இறுதியிலும் முறையே மண்ணெண்ணெய் மற்றும் டிசலின் விலைகளில் சில குறைப்புக்கள் மேற்கொள்ளப்பட்டன. பேருந்துக் கட்டணம், நீர்வழங்கல், வெறியக்குடிவகைகள் மற்றும் பால் உணவின் சில வகைகளிலான விலைத்திருத்தங்களினாலும் நீர்மின்வலு உற்பத்தியாக்கத்தின் இயலாமை வீழ்ச்சியடைந்து செல்வதனாலும் வெப்ப மின்உருவாக்கத்தில் ஏற்பட்ட அதிகரிப்பு காரணமாக மின்தீர்வை மீது எரிபொருள் மேலதிகக்கட்டணம் விதிக்கப்பட்டமையும் விலைகள் மீதான தாக்கத்தை தீவிரப்படுத்தியது.

திசெம்பரிலிருந்து திசெம்பருக்கு ஐக்கிய அமெரிக்க டொலருக்கெதிரான 11 சதவீத நாணயத்தேய்வு மற்றும் பன்னாட்டு பண்ட விலைகளின் மூலம் உள்நாட்டு விலைகளின் மீது வெளிநாட்டுத் துறையிலிருந்தான ஓரளவு தாக்கத்துடன் விசேட தீர்வை வீதங்கள் மற்றும் இறக்குமதிப் பொருட்கள் மீதான மேலதிகக் கட்டணம் விதிக்கப்பட்டமை என்பன உள்நாட்டு விலைகளில் மேலும் தாக்கத்தை ஏற்படுத்தின.

கிடைக்கத்தக்கதாகவுள்ள விலை அசைவுகளின் அளவீடுகள், இவ்வாண்டு முழுவதும் விலைகளில்

அதிகரித்துச்செல்லும் போக்கைப் பிரதிபலித்தன. கொழும்பு மாநகரப் பகுதியிலுள்ள குறைந்த வருமானம் பெறும் குடும்ப அலகுகளை உள்ளடக்கி தொகை மதிப்பு புள்ளிவிபரத் திணைக்களத்தினால் கணிப்பீடு செய்யப்பட்ட நுகர்வோர் விலை பணவீக்கத்தின் அலுவல்சார் சுட்டெண்ணான கொழும்பு நுகர்வோர் விலைச்சுட்டெண் 2001ஆம் ஆண்டில் 14.2 சதவீதம் கொண்ட ஆண்டுச் சராசரி அதிகரிப்பைப் பதிவு செய்தது. இவ்வதிகரிப்பு, 2000ஆம் ஆண்டின் 6.2 சதவீத அதிகரிப்புடனும் 1990ஆம் ஆண்டின் 4.7 சதவீத அதிகரிப்புடனும் ஒப்பிடுகையில் குறிப்பிடத்தக்கதாகும். கொழும்பு நுகர்வோர் விலைச்சுட்டெண்ணை விட பரந்த பிரதேச உள்ளடக்கத்துடனான சராசரி விலை மட்டத்தின் மாற்று அளவீடான பாரிய கொழும்பு நுகர்வோர் விலைச்சுட்டெண் முன்னைய ஆண்டின் 3.2 சதவீத அதிகரிப்புடன் ஒப்பிடுகையில் 11 சதவீதம் கொண்ட ஆண்டு சராசரி அதிகரிப்பைப் பதிவுசெய்தது. இலங்கை மத்திய வங்கியால் பாரிய கொழும்பு நுகர்வோர் விலைச்சுட்டெண்ணை விட பரந்த பிரதேசத்தை உள்ளடக்கி கூட்டு விலைமட்டத்தின் மற்றொரு அளவீடான கொழும்பு மாவட்ட நுகர்வோர் விலைச்சுட்டெண்ணும், ஏனைய இரு சுட்டெண்களைப் போலவே அதே மாதிரியான விலை அதிகரிப்புக்களைப் பதிவு செய்தன. 2001ஆம் ஆண்டில் கொழும்பு மாவட்ட நுகர்வோர் விலைச்சுட்டெண்ணின் ஆண்டுச் சராசரி அதிகரிப்பு 2000ஆம் ஆண்டின் 3.6 சதவீத அதிகரிப்புடன் ஒப்பிடுகையில் 10.3 ஆக விளங்கியது. மேற்கூறிய மூன்று சுட்டெண்களும் நுகர்வு விடயங்களின் சில்லறை விலை அசைவுகளை அளவிட்டதுடன் ஒவ்வொன்றும் ஒரு தேர்ந்தெடுக்கப்பட்ட நுகர்வுக் கூடைக்கு மட்டுப்படுத்தப்பட்டது. மொத்த விற்பனை விலைச்சுட்டெண் முதனிலைச் சந்தை மட்டத்தில் விலை அசைவுகளை அளவிடுவதுடன், இது நுகர்வோர் விடயங்களுடன் இடைநிலை மற்றும் முதலீட்டுப் பொருட்களையும் உள்ளடக்குகிறது. மொத்தவிற்பனை விலைச்சுட்டெண்ணால் எடுத்துக் காட்டுப்பட்ட விலை அபிவிருத்திகளும் நுகர்வோர் விலைச்சுட்டெண்களில் பிரதிபலிக்கப்பட்டவையுடன் இசைந்து காணப்பட்டது. மொத்தவிற்பனை விலைச்சுட்டெண்ணின் ஆண்டுச் சராசரி அதிகரிப்பு, 2000ஆம் ஆண்டின் 1.7 சதவீதத்துடன் ஒப்பிடுகையில் 2001ஆம் ஆண்டின் 11.7 சதவீதமாக விளங்கியது. பொதுவான பொருளாதார நடவடிக்கைகளை உள்ளடக்கும் பொதுவான விலை அசைவுகளை பெருமளவில் பிரதிபலிக்கும் மொத்த உள்நாட்டு உற்பத்திச் சுருக்கியும், ஏனைய அனைத்து சுட்டெண்களாலும் பதிவு செய்யப்பட்ட விலை அதிகரிப்புக்களைப் பிரதிபலித்தது. மொத்த உள்நாட்டு உற்பத்திச் சுருக்கி முன்னைய ஆண்டின் 6.7 சதவீத அதிகரிப்புடன் ஒப்பிடுகையில் 2001ஆம் ஆண்டில் 13 சதவீத அதிகரிப்பைப் பதிவுசெய்தது.

கொழும்பு நுகர்வோர் விலைச்சுட்டெண்

2001ஆம் ஆண்டில் கொழும்பு நுகர்வோர் விலைச்சுட்டெண் 14.2 சதவீத ஆண்டுச் சராசரி அதிகரிப்பைப் பதிவு செய்தது. இச்சுட்டெண் 2000ஆம் ஆண்டு மே மாதத்தில் தொடங்கிய அதன் அதிகரிக்கும் போக்கு, 2000ஆம் ஆண்டு முழுவதும் தொடர்ந்தது. குறிப்பிட்ட மாதமொன்றின் சுட்டெண்ணுடன் முன்னைய ஆண்டின் அதே மாத சுட்டெண்ணுடன் ஒப்பிடும் மாற்றத்தை அளவிடும் சுட்டெண்ணின் புள்ளிக்கு புள்ளி மாற்றம் முன்னைய ஆண்டின் அனைத்து மாதங்களையும் விட இவ்வாண்டில் கூடிய அதிகரிப்புக்களைப் பதிவு செய்தது. புள்ளிக்குப்புள்ளி அதிகரிப்பு 2000ஆம் ஆண்டின் 0.3 சதவீதத்திலிருந்து 10.8 சதவீத வீச்சுடன் ஒப்பிடுகையில், 2001ஆம் ஆண்டில் 10.8 சதவீதத்திலிருந்து 16.6 சதவீதத்திற்கான வீச்சிற்கு அதிகரித்தது. இவ்வாண்டு முழுவதும் விலையின் தாக்கம் இருந்ததை இப்போக்கு எடுத்துக்காட்டியது. கொழும்பு நுகர்வோர் விலைச்சுட்டெண்ணின் துணைச்சுட்டெண்களிடையே உணவு துணைச்சுட்டெண் ஆகக்கூடிய சராசரி அதிகரிப்பான 15.2 சதவீதத்தைப் பதிவு செய்தது. முன்னைய ஆண்டின் சுட்டெண்ணிலான ஒத்த அதிகரிப்பு 4.5 சதவீதமாக விளங்கியது. மண்ணெண்ணெய் நிருவகிக்கப்பட்ட விலை அதிகரிப்புக்கள் காரணமாக 2000ஆம் ஆண்டில் ஆகக்கூடிய சராசரி அதிகரிப்பான 18.6 சதவீதத்தைப் பதிவுசெய்த எரிபொருள் வெளிச்சு சுட்டெண், 2001ஆம் ஆண்டிலும் நிருவகிக்கப்பட்ட விலைகளில் தொடர்ச்சியான அதிகரிப்புக்களின் காரணமாக சார்புரிதியில் 14.3 சதவீததால் அதிகரித்தது. பல்வகை விடயங்களுக்கான துணைச்சுட்டெண்ணும் 2000ஆம் ஆண்டு மற்றும் 2001ஆம் ஆண்டில் நிருவகிக்கப்பட்ட விலை அதிகரிப்புக்களுக்குள்ளான விடயங்களை உள்ளடக்கியதன் காரணமாக அதே மாதிரியான முறையை எடுத்துக்காட்டியது. இது 2000ஆம் ஆண்டின்

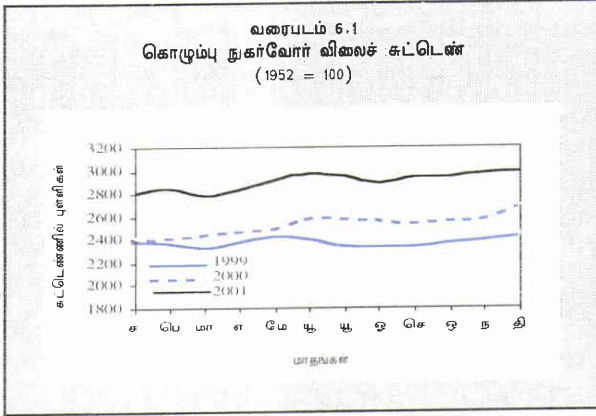
9.6 சதவீத அதிகரிப்புக்கெதிராக 11.7 சதவீத ஆண்டுச் சராசரி அதிகரிப்பைப் பதிவு செய்தது.

சுட்டெண்ணின் நுகர்வோர் கூடையில் 62 சதவீத பங்கைக் கொண்டிருக்கும் உணவுத் துணைச்சுட்டெண், இவ் வருடத்தில் 77 சதவீதமான பொதுவிலை அதிகரிப்புக்கு பங்களிப்புச் செய்தது. முன்னைய ஆண்டில் இத் துணைச்சுட்டெண்ணின் ஒத்த பங்களிப்பு 52 சதவீதமாகும். 2000ஆம் ஆண்டில் வழக்கத்திற்கு மாறாக 21 சதவீதத்தில் அதிகரித்துக் காணப்பட்ட எரிபொருள் வெளிச்சு துணைச்சுட்டெண்ணின் பங்களிப்பு 2001ஆம் ஆண்டில் 8 சதவீதமாகக் காணப்பட்டது. போக்குவரத்து நலத்துறை வெற்றிலை, பாக்கு, குடிவகை, புகையிலை போன்ற விடயங்களை உள்ளடக்கிய பல்வகை விடயங்கள் மீதான துணைச்சுட்டெண் 2001ஆம் ஆண்டின் பொதுவான விலை அதிகரிப்பின் 14 சதவீதத்திற்கு பங்களிப்புச் செய்தது. இது 2000ஆம் ஆண்டின் 26 சதவீத பங்களிப்புடன் ஒப்பிடத்தக்கது. எரிபொருள் வெளிச்சு பல்வகை விடயங்கள் ஆகிய இரண்டு துணைச்சுட்டெண்களும் இச்சுட்டெண்களில் பெற்றோலிய உற்பத்திகள் மற்றும் மருந்துகள் போன்ற இறக்குமதி செய்யப்பட்ட விடயங்கள் உள்ளடக்கப்பட்டமை காரணமாக வெளிநாட்டுத்துணை சார்ந்த விலை மாற்றங்களுக்கு சார்புரிதியில் கூடிய உணர் திறனைக் கொண்டிருந்தன. உணவு துணைச்சுட்டெண் அரிசி, தெங்கு, மீன் மற்றும் காய்கறிகள் போன்ற உள்நாட்டில் உற்பத்தி செய்யப்பட்ட விடயங்களினால் ஆதிக்கம் செலுத்தப்பட்டன. எனவே, இத்துணைச்சுட்டெண்ணிலான அசைவுகள் உள்நாட்டு உற்பத்தியில் ஏற்பட்ட மாற்றங்களால் கூடியளவில் பாதிக்கப்பட்டன. இதன்படி, இக் காலப்பகுதியில் உள்நாட்டு உற்பத்தி சார்ந்த விலை அதிகரிப்புக்கள் ஆதிக்கம் பெற்றிருந்தன. பொதுவான விலை அதிகரிப்புக்கு புடவைகள் துணைச்சுட்டெண்ணின்

அட்டவணை 6.3
கொழும்பு நுகர்வோர் விலைச்சுட்டெண்
(1952=100)

விடயம்	நிறைகள்	சராசரிச் சுட்டெண்		ஆண்டுச் சராசரி சதவீத மாற்றம்		புள்ளிக்குப் புள்ளி சதவீத மாற்றம்		அதிகரிப் பிரகான பங்களிப்பு (%)	
		2000	2001	2000	2001	திசெ.00	திசெ.01	2000	2001
எல்லா விடயங்களும்	100.0	2,539.80	2,899.40	6.2	14.2	10.8	10.8	100.0	100.0
பண்ட வகைகளின்படி									
உணவு	61.9	2,815.80	3,244.70	4.5	15.2	9.7	12.0	52.4	76.8
ஆடைகள்	9.4	872.90	909.60	1.1	4.2	2.7	5.1	0.6	1.0
எரிபொருளும் வெளிச்சமும்	4.3	4,660.90	5,328.90	18.6	14.3	27.4	5.0	21.0	7.9
வாடகை	5.7	109.80	109.80	-	-	-	-	-	-
பலவகை	18.7	2,802.40	3,131.10	9.6	11.7	10.8	10.0	26.0	14.3

மூலம்: குடிமதிப்பு புள்ளிவிபரத் துணைக்களம்.

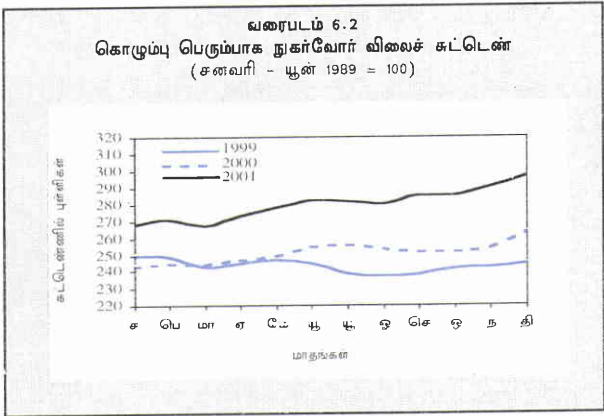


பங்களிப்பு 1 சதவீதத்தினால் மிகச் சிறிதளவாக இருந்தது. வாடகை துணைச்சுட்டெண் வரலாற்று ரீதியாக நிலையாக இருப்பதனால் எதுவித தாக்கத்தையும் கொண்டிருக்கவில்லை.

பாரிய கொழும்பு நுகர்வோர் விலைச்சுட்டெண்

பாரிய கொழும்பு நுகர்வோர் விலைச்சுட்டெண் 2001இல் 11 சதவீதம் கொண்ட ஆண்டுச் சராசரி அதிகரிப்பைப் பதிவு செய்தது. 69 சதவீதம் பங்கைக் கொண்டிருந்த உணவு குடிபானம் துணைச்சுட்டெண், 2000ஆம் ஆண்டில் சிறிய அதிகரிப்புடன் ஒப்பிடுகையில் 2001ஆம் ஆண்டில் 11.3 சதவீதத்தால் அதிகரித்தது. ஆகக்கூடிய ஆண்டுச் சராசரி அதிகரிப்பான 21.5 சதவீதம் சார்புரீதியாக குறைந்த நிறையைக் கொண்ட போக்குவரத்து தொடர்புட்டல் துணைச்சுட்டெண்ணில் பதிவு செய்யப்பட்டது. 2000ஆம் ஆண்டிலும் இத் துணைச்சுட்டெண் உயர்ந்த அதிகரிப்பைப் பதிவு செய்தது. இவ்விரண்டு ஆண்டுகளிலும் பேருந்துக் கட்டணங்களிலான நிருவகிக்கப்பட்ட விலை

அதிகரிப்புக்கள் இவ் வீதத்திற்கான முக்கிய காரணியாக விளங்கியது. கொழும்பு நுகர்வோர் சுட்டெண்ணுக்காக கலந்துரையாடப்பட்ட அதேபோன்ற காரணங்களால் எரிபொருள் வெளிச்சம் மற்றும் வெறியக் குடிவகை புகையிலை, வெற்றிலை, பாக்கு துணைச்சுட்டெண்களின் போக்கு அதேபோன்ற காரணங்களையே கொண்டிருந்தது. தனிப்பட்ட கவனிப்பு, நலப்பணிகள், குடும்ப பொருட்கள் மற்றும் ஆடைகள் காலணிகளின் துணைச்சுட்டெண்களும் 2000ஆம் ஆண்டை விட, 2001ஆம் ஆண்டில் சார்புரீதியில் கூடிய அதிகரிப்புக்களைப் பதிவு செய்தன. இம் மாற்றங்கள் 2000ஆம் ஆண்டின் பகுதியிலிருந்து அதிகரித்துச் செல்லும் உற்பத்திச் செலவுக்கு அவ்வாறான விடயங்களின் விலைச்சீராக்கங்களின் தாக்கத்தை எடுத்துக்காட்டுகிறது. குறிப்பிடத்தக்களவு உயர்ந்த பங்கான 9 சதவீதத்தைக் கொண்டிருக்கும் வீடமைப்பு துணைச்சுட்டெண் 2000ஆம் ஆண்டிலோ அல்லது 2001ஆம் ஆண்டிலோ எதுவித குறிப்பிடத்தக்க அதிகரிப்பையும் கொண்டிருக்கவில்லை.



அட்டவணை 6.4
கொழும்பு பெரும்பாக நுகர்வோர் விலைச் சுட்டெண்
(சனவரி - யூன் 1989=100)

விடயம்	நிறைகள்	சராசரிச் சுட்டெண்		ஆண்டுச் சராசரி சதவீத மாற்றம்		புள்ளிக்குப் புள்ளி சதவீத மாற்றம்	
		2000	2001	2000	2001	திசெ. 2000	திசெ. 2001
எல்லா விடயங்களும்	100.0	252.0	279.6	3.2	11.0	7.3	12.4
பண்டவகைப்படி							
உணவு குடிபானம்	69.3	260.8	290.3	1.4	11.3	6.2	14.3
மதுபானம், புகையிலை, வெற்றிலை, பாக்கு	3.8	396.1	433.2	13.0	9.4	13.5	2.6
வீடமைப்பு	8.9	110.2	110.4	0.1	0.2	0.2	0.2
எரிபொருளும் வெளிச்சமும்	5.4	280.4	318.4	14.6	13.6	21.4	7.7
புடவையும் காலணியும்	2.8	250.8	261.6	2.0	4.3	4.0	3.4
தனியார் பாதுகாப்பும் சுகாதாரமும் வீட்டுப்							
பாவனைப் பொருட்களும், பணிகளும்	4.9	266.7	300.1	3.3	12.5	3.7	17.0
போக்குவரத்து	2.8	246.1	299.0	20.4	21.5	22.8	11.2
பல்வகை	2.1	200.6	215.3	-1.2	7.3	-1.6	11.7

மூலம்: குடிமதிப்புப் புள்ளிவிபரத் திணைக்களம்.

சிறப்புக் குறிப்பு - 8

**இலங்கையின் பணவீக்கத்தை அளவிடுவதற்கான
நாடளாவிய புதிய நுகர்வோர் விலைச்சுட்டெண்**

1. அறிமுகம்

பணத்தின் கொள்வனவுச் சக்தியைப் பாதிக்கும் விலை மட்டங்களில் ஏற்படும் பொதுவான அதிகரிப்பே பணவீக்கம் என வரைவிலக்கணம் செய்யப்படுகிறது. இதன் பெறுபேறாக, குறிப்பிட்ட காலப்பகுதியில் நுகர்வோர் விலைச்சுட்டெண்ணில் ஏற்படும் மாற்றத்தினைக் கொண்டே ஏதாவது ஒரு காலப்பகுதிக்கான பணவீக்கம் அளவிடப்படுகின்றது.

பணவீக்கமானது பொருளாதாரத்தின் நாணயத்துறையின் ஏனைய காரணிகளாக மெய், அரசிறை, வெளித்துறை மற்றும் நுகர்வும் முதலீடும், சம்பளங்கள், வேலைவாய்ப்பு மற்றும் வருமான பகிர்நதளிப்பு அரசு வருமானம் மற்றும் செலவினம், நாணயமாற்று விகிதமும் வெளிநாட்டு நாணயமாற்று உழைப்புக்கள், வரிவிகிதம் மற்றும் சேமிப்பு என்பவற்றோடு இணைக்கப்பட்டுள்ளது. இவைகளில் ஏற்படுகின்ற எந்த ஒரு பாதிப்பும் பணவீக்கத்திலும் பாதிப்பினை ஏற்படுத்தும். இந்நிலைமையில் பொருளாதார முடிவுகளை மேற்கொள்ளல் மற்றும் திட்டமிடல் என்பவற்றிற்கு விலைச்சுட்டெண்கள் பல வகைகளில் உதவி புரிகின்றன. அவற்றில் சில வருமாறு:

- வேதன உடன்படிக்கைகளில் வாழ்க்கைச் செலவு படியினை அளவீடு செய்தல்.
- சொத்து வாடகை போன்ற எதிர் கால உடன்படிக்கைக் கொடுப்பனவுகளை கணிப்பீடு செய்வதற்கு.
- சர்வதேச விலை போட்டிகளை அளவிடுவதற்கு உண்மைப்பயன்தரு நாணயமாற்று விகிதத்தை திரட்டுவதற்கு.
- நியம வீதங்களின் மொத்த உள்நாட்டு உற்பத்தியின் விலைச்சுடுக்கிகளாக பொருளாதார குறிகாட்டிகளை கணிப்பீடு செய்தல்.
- விலைச்சுடுக்கிகளாக எதிர் கால நிதியிடல் தேவைகளை கணக்கிடுவதற்கு திட்டமிடுபவர்களுக்கு உதவுவதற்காக.

இந்தப் பின்னணியில் தனியான மாற்றம் வாய்மை வழுவாத பணவீக்க அளவீடு ஒன்றைத் தரக்கூடிய பிரதிநிதித்துவத் தன்மை கொண்ட நேரத்துக்கான நுகர்வோர் விலைச்சுட்டெண் ஒன்று நாட்டுக்கு மிக முக்கியம் வாய்ந்ததாகும்.

நுகர்வோர் விலைச்சுட்டெண் ஒன்றினைக் கணிப்பதற்கு சில தொழில்நுட்ப வழிமுறைகளை இணைக்கண்டு பிரயோகிக்க வேண்டிய அவசியம் காணப்படுகின்றது: சுட்டெண்ணைக் கணிப்பதற்கான புள்ளி விபரமுறையொன்று பொதுவாக லேஸ்பேரஸ் சுட்டெண், அடிப்படைக் காலம் ஒன்று; சுட்டெண் பிரயோகிக்கப்படும் நுகர்வுக் குடித்தொகையின் வரைவிலக்கணம்; பொதுவாக புவியியல் மற்றும் வருமானச் செலவு உள்ளடக்க நியதிகள்; அடிப்படைக் காலப்பகுதியில் இருந்து காலத்தின் கிரமமான புள்ளிகளிலிருந்து கூடையில் உள்ள ஒவ்வொரு பொருளுக்கும் பணிக்குமான விலைச் சேகரிப்பு முறை என்பனவே அவையாகும்.

2. பின்னணி

பல நாடுகளில் உள்ளதைப் போலன்றி இலங்கை இந்த ஆண்டுவரைக்கும் நாடு தழுவிய நுகர்வோர் விலைச்சுட்டெண் ஒன்றைக் கொண்டிருக்கவில்லை. 50 ஆண்டுகளுக்கு முன்பு கொழும்பு நகரில் வாழும் குறைந்த வருமானம் பெறும் குடும்பங்களில் நடாத்தப்பட்ட குடும்ப வரவு செலவுத் திட்ட அளவீடுகளின் அடிப்படையிலான நுகர்வு அமைப்பினை ஒரு வரையறுத்த பிரதேச சுட்டெண்ணான கொழும்பு நுகர்வோர் விலைச்சுட்டெண் பிரதிபலிக்கின்றது. இருந்தபோதிலும் இச்சுட்டெண் முழுநாட்டினதும் மொத்த விலை மட்டத்தினை குறித்து நிற்கவில்லை. பிரதேசத்தின் வருமானக் குழுக்களின் ஏனைய 12 டப்சின் நுகர்வு விலைக் குறிகாட்டிகளைக் கொண்ட கொழும்பு நுகர்வோர் விலைச்சுட்டெண் 1950ஆம் ஆண்டில் முதலில் வெளியிடப்பட்டது. சீழ்வரும் காரணிகள் விவாதிக்கப்படும் வரையில் நாடு தழுவிய ஒரு நுகர்வோர் விலைச்சுட்டெண்ணைக் கணிப்பதற்கு மிக அண்மை வரை எவ்வித முயற்சிகளும் மேற்கொள்ளப்படவில்லை. இத் தேவையினைப் பொறுத்து உத்தியோகபூர்வ நுகர்வோர் விலைச்சுட்டெண் தகவல் சேகரிப்பவர்களும் அதனைப் பயன்படுத்துபவர்களும் இலங்கைக்கு நீண்ட காலமாக நாடு முழுவதையும் பிரதிநிதித்துவப்படுத்தும் ஒரு நுகர்வோர் விலைச்சுட்டெண் தேவையென உணர்ந்துள்ளனர்.

தற்போது சீழ்வரும் முன்று நுகர்வோர் விலைச்சுட்டெண்கள் மாதாந்தம் பிரசுரிக்கப்படுகின்றன. அவையாவன கொழும்பு நுகர்வோர் விலைச்சுட்டெண்,

சிறப்புக் குறிப்பு - 8 (தொடர்ச்சி)

தொகைமதிப்பு புள்ளிவிபரவியல் திணைக்களத்தால் கணிக்கப்படுகின்றன பாரிய கொழும்பு நுகர்வோர் விலைச்சுட்டெண், இலங்கை மத்திய வங்கியினால் கணிக்கப்படுகின்ற கொழும்பு மாவட்ட நுகர்வோர் விலைச்சுட்டெண் என்பனவாகும். இம்மூன்று விலைச்சுட்டெண்களும் கொழும்பு நகரையும் அதனைச் சூழவுள்ள பகுதிகளில் வாழும் குறைந்த வருமானம் பெறும் குடும்பங்களின் நுகர்வு முறையினைப் பிரதிபலிக்கின்றது. இதற்கு மேலதிகமாக 1999ஆம் ஆண்டிலிருந்து இலங்கை மத்திய வங்கி மூன்று மாதாந்த பிரதேச விலைச்சுட்டெண்களை சேகரிக்கத் தொடங்கியுள்ளது. அவையாவன: அநுராதபுர நுகர்வோர் விலைச்சுட்டெண், மாத்தளை நுகர்வோர் விலைச்சுட்டெண், மாத்தளை நுகர்வோர் விலைச்சுட்டெண் என்பனவாகும். இப்பிரதேச நுகர்வோர் விலைச்சுட்டெண்கள் மாதாந்தம் பிரசுரிக்கப்படுவதில்லை. ஆனால் 1999ஆம் ஆண்டிலிருந்து இலங்கை மத்திய வங்கியின் ஆண்டறிக்கையில் குறிப்பிட்ட அளவிற்கு பயன்படுத்தப்படுகின்றன. இந்த ஆறு சுட்டெண்களும் குறிப்பிட்ட பிரதேசங்களின் குறைந்த வருமானம் பெறும் குடும்பங்களின் நுகர்வுக் கூடைகளை அளவிடுகின்றது. மேலும் 1999ல் பரீட்சார்த்த ரீதியாக பரந்த பூலோக ரீதியான மற்றும் வருமானக் குழுக்களினை இணைத்துக்கொள்வதற்காக ஒரு பூர்வாங்க முயற்சியாக குறைந்தது 65 சதவீதம் வருமான அடிப்படையில் வகுக்கப்பட்ட குடும்ப அலகுகளினை பிரதிநிதித்துவப்படுத்தும் மேல்மாகாண நுகர்வோர் விலைச்சுட்டெண்ணை இலங்கை மத்திய வங்கி திரட்டியது. இச்சுட்டெண் உள்ளக தேவைகளுக்கு மாத்திரம் பயன்படுத்தப்பட்டதோடு இதுவரையிலும் பிரசுரிக்கப்படவில்லை. பின்னர் 1996இனைத் தொடர்ந்து 4 மாதாந்த நுகர்வோர் விலைச்சுட்டெண் தொடர்கள் கிடைக்கக்கூடியதாக இருந்தன. இந் நுகர்வோர் விலைச்சுட்டெண்களுக்கு மேலதிகமாக நாட்டின் விலை பணவீக்கத்தினை அளவிடும் நோக்கில் மொத்த உள்நாட்டு உற்பத்தியின் முழுமையான விலைச் சுருக்கியும் ஆண்டுதோறும் திரட்டப்படுகின்றன.

கொழும்பு நுகர்வோர் விலைச்சுட்டெண், கூலிச்சுட்டெண் மற்றும் கொள்கை நோக்கங்களுக்குப் பொதுவாக பாவிக்கப்படுகின்ற உத்தியோகபூர்வ விலைச் சுட்டெண்ணாக இன்னும் காணப்படுகின்றது. பல ஆண்டுகளாக தகவல் சேகரிப்பவர்கள், கொள்கை வகுப்பாளர்கள் மற்றும் பொதுமக்களினால் இச்சுட்டெண்ணின் காலங்கடந்த அடிப்படை போன்ற நிரந்தர குறைபாடுகள் சுட்டிக் காட்டப்படுகின்றன. காலாவதியான பொருட்கூடையின் பயன்பாடு பொதுவாக இரண்டு வகையான பக்கச்சார்பான

கணிப்பீடுகளுக்கு இட்டுச் செல்கின்றது. அவை நீண்டகாலம் பாவிக்க முடியாத பொருட்களின் தவறான விலைக் கணிப்பீட்டிற்கும் நீண்ட காலத்தில் பொருட்களின் தரமாற்றங்களுக்கும் உட்படுகின்றன. இவ்வாறான வரையறைகள் குறித்து விரிவான அறிக்கையொன்றை¹ நுகர்வோர் தகவல் குறித்து தயாரிப்பதற்காக 1998 ஒத்தோபரில் சருவதேச நாணய நிதியத்தின் தொழில்நுட்ப தூதுக்குழு ஒன்று இலங்கை வந்தது. மிக அண்மைய ஆராய்ச்சி அறிக்கை² கூட இச்சுட்டெண்ணின் வரையறைகள் குறித்து சுட்டிக் காட்டுகின்றது.

இக் குறைபாடுகளில் இருந்து மீட்சி பெறும் வகையில் 1989ஆம் ஆண்டில் தொகை மதிப்பு புள்ளிவிபரத் திணைக்களம் கணிசமான நடவடிக்கைகளை எடுத்து பாரிய கொழும்பு விலைச்சுட்டெண்ணை பிரதியீடு செய்தது. பின்னர் 1997இல் இலங்கை மத்திய வங்கி கொழும்பு மாவட்ட நுகர்வோர் விலைச்சுட்டெண்ணை அறிமுகப்படுத்தியது. எவ்வாறாயினும் கொழும்பு நுகர்வோர் விலைச்சுட்டெண், பல ஆவணப்படுத்தப்பட்ட வரையறைகளைக் கொண்டிருந்த போதிலும் இலங்கையின் நுகர்வோர் விலையும் பணவீக்கத்தை உத்தியோகபூர்வமாக அளவிடும் சாதனமாக தொடர்ந்தும் மாறாமல் இருந்தது.

இதேவேளையில் இலங்கை மத்திய வங்கியின் கொள்கை நெறிப்படுத்தலில் முக்கிய மைய குறிக்கோள்களில் மட்டுமே முதன்மையாக கவனம் செலுத்துவதற்கான அண்மைக்கால நுகர்வு ஒன்று காணப்பட்டது. அதில் முதலாவது விலை உறுதிப்பாடாகும். முழு நாட்டுக்குமான பொதுவான பணவீக்கம் ஒன்று காணப்படாவிடின் இந்தக் குறிக்கோளை வெற்றிகரமாக எய்தமுடியாது. இதேவேளையில் நாட்டின் பொருளாதாரம் பன்முகப்படுத்தப்பட்டு அபிவிருத்தி செய்யப்பட்டுள்ளதால் குடித்தொகையின் செலவு செய்யும் போக்கின் நியதிகளில் மத்திய வகுப்பினரின் கணிசமான விரிவாக்கம் ஒன்று காணப்படுகின்றது. ஏற்கெனவே நுகர்வோர் விலைச்சுட்டெண்கள் தாழ்ந்த வருமானம் பெறும் குடும்ப அலகுகளை மட்டுமே உள்ளடக்குவதனால் ஏற்பட்டுள்ள மாற்றங்களை அது உள்ளடக்குவதில்லை. இதற்கும் மேலாக கொழும்பு

1. நுகர்வோர் விலை புள்ளிவிபர தூதுக்குழுவின் மீதான அறிக்கை. பெனெல்லா மேட்லன்ட் ஸ்மித், பன்னாண்டு நாணய நிதிய 1999 பெப்பிபுரவரி 2
2. இலங்கையில் வாழ்க்கைச் செலவை அளவிடுவதில் காணப்படும் பிரச்சனைகள் ஆர்.எம்.பி. கோராஜே கொள்கை ஆய்வு நிறுவனம் 2001 யூன்

சிறப்புக் குறிப்பு - 8 (தொடர்ச்சி)

மற்றும் அதனது சுற்றுப்புறங்களை தவிர்ந்த பிரதேசங்களில் குடும்ப அலகுகளின் நுகர்வுப்போக்கு சம்பந்தப்பட்ட தகவல்கள் கொள்கை வகுப்போருக்கு முக்கியமானதாகும். இந்த தகவல் தேவைப்பாடுகளை ஏற்கனவேயுள்ள பிராந்திய நுகர்வோர் விலைச்சுட்டெண்கள் பகுதியளவிலேயே திருப்திப்படுத்துகின்றன.

சுடந்த காலங்களில் நாடு முழுவதற்குமான நுகர்வோர் விலைச்சுட்டெண் ஒன்றினைத் தொகுப்பதற்கான முயற்சிகள் மேற்கொள்ளப்படாமலான செயல்நீதியான விளக்கம் யாதெனில் அத்தகைய சுட்டெண்களை வெளியிடுவதில் கடுமையான காலக்கெடு காணப்பட்டமையாகும். பெரும்பாலான நாடுகளில் மாத இறுதிக்கும் மாதத்தின் நுகர்வோர் சுட்டெண்ணை வெளியிடுவதற்கும் இடையில் கால இடைவெளியொன்று காணப்படுகின்றது. உண்மையில் பன்னாட்டு நாணய நிதியத்தின் சிறப்பு தரவுத்தகவல் நியமங்களின்படி நிறுவப்பட்ட கால இடைவெளி ஒரு மாதமாகும். தரப்பட்ட மாதமொன்றில் அந்த மாதத்தின் கடைசி வேலை நாளில் கொழும்பு நுகர்வோர் விலைச்சுட்டெண்ணும் கொழும்பு மாவட்ட நுகர்வோர் விலைச்சுட்டெண்ணும் பொதுமக்களுக்கு அறிவிக்கப்படுவதனால் இலங்கை தொடர்ச்சியாகவே கால நேரத்துக்கான உயர் தரங்களை எய்தியுள்ளது. மாதத்துக்கான வழமையான தகவல்களைச் சேகரிப்பதில் கடுமையான கால அட்டவணையொன்று பேணப்படுவதால் உரிய காலத்தினைப் பேணுவது சாத்தியமாகியுள்ளது. சுடந்த காலங்களில் முழு நாட்டையும் உள்ளடக்குவதற்காக அத்தகைய காலநேரத்துக்கும் மிக்க செயல்திறனுக்குமான முறையொன்றுக்காக கிடைக்கத்தக்கதாக இருந்த தொடர்புடல் வசதிகள் இயல் செய்யவில்லை. எனவே நுகர்வோர் விலைச்சுட்டெண்களில் புவியியல் உள்ளடக்கம் மட்டுப்படுத்தப்பட்டிருந்தது. எனினும்

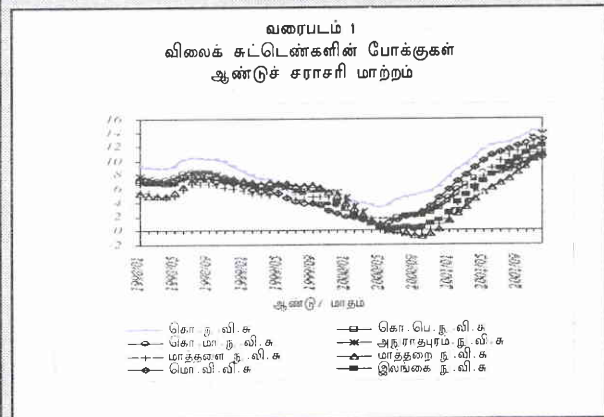
தொழில்நுட்ப தகவல் மேம்பாடுகளுடனும் நாட்டின் தொலைத் தொடர்புடல் வசதிகளின் பெருமளவிலான மேம்பாட்டினாலும் நாடு முழுவதற்குமான விலைகளின் நேரகாலத்துக்கான சேகரிப்பு இப்பொழுது முழுமையாகவே சாத்தியமாகியுள்ளது.

இந்தப் பின்னணியில் நாடு முழுவதற்குமான நுகர்வோர் விலைச்சுட்டெண் என்ற எண்ணக்கருவை உருவாக்கி அபிவிருத்தி செய்வதற்காக 2001ஆம் ஆண்டு ஏப்பிறலில் நிதி திட்டமிடல் அமைச்சு தேசிய குழுவொன்றை நிறுவியது. இந்தப் பணிக்கு அதிகூடிய முக்கியத்துவம் வழங்கப்பட்டது.

3. நாடு முழுவதற்குமான உத்தேச நுகர்வோர் விலைச்சுட்டெண்ணின் அடிப்படைப் பண்புகள்

பின்வரும் பண்புகளுடன் 1995/1996 இல் மேற்கொள்ளப்பட்ட வருமான மற்றும் செலவு மதிப்பீட்டின் அடிப்படையில் தொகை மதிப்பு புள்ளிவிபரத் திணைக்களம் இப்பொழுது நாடு முழுவதற்குமான இலங்கை நுகர்வோர் விலைச்சுட்டெண்ணை அபிவிருத்தி செய்துள்ளது.

- **செயல்முறை:** இது லெஸ்பெயர்ஸ் சுட்டெண்ணாக கணிக்கப்படுகின்றது.
- **அடிப்படைக் காலம்:** அளவீட்டுக்கு முன்னைய அளவீட்டு ஆண்டு மற்றும் அளவீட்டுக்குப் பின்னைய ஆண்டு ஆகிய (1995-1997) முன்று ஆண்டுகளை உள்ளடக்கும் வகையில் அடிப்படைக்காலம் 3 ஆண்டுகளாகும். வரட்சி ஆண்டு அல்லது உலக பின்னடைவு ஆண்டு போன்ற தனிப்பட்ட அடிப்படை ஆண்டொன்றில் கடுமையான பொருளாதார நிலைமைகளின் கீழ் உருவாக்கக்கூடிய பக்கச்சார்புகளுக்கு எதிராக முன்று ஆண்டுச் சராசரி வலுவானதாகவே இருக்கும்.
- **புவியியல் உள்ளடக்கம்:** 1995/96 இன் வருமான செலவு மதிப்பீட்டில் உள்ளடக்கப்படாத வடக்கு கிழக்கு தவிர்ந்த முழு நாட்டையும் இலங்கை நுகர்வோர் விலைச்சுட்டெண் உள்ளடக்கும். விலைச்சேகரிப்பு வடக்கு தவிர்ந்த முழு நாட்டையும் உள்ளடக்கும். எதிர்கால அளவீடுகளுக்கும் விலைச்சேகரிப்புக்களுக்கும் முழு நாட்டையும் உள்ளடக்குவதற்கு இயல்செய்யும் வகையில் பாதுகாப்பு நிலைமை மேம்படும்போது முழுமையான புவியியல் உள்ளடக்கத்தை எய்த முடியும் என எதிர்பார்க்கப்படுகின்றது.



சிறப்புக் குறிப்பு - 8 (தொடர்ச்சி)

- **வருமான/செலவு உள்ளடக்கம்:** செலவின் அடிப்படையில் வகைப்படுத்தப்பட்ட ஆகக்குறைந்த மற்றும் ஆகக்கூடிய 10 சதவீதத்தின் உள்ளார்ந்த பக்கச்சார்பைத் தவிர்ப்பதற்காக ஆகக்குறைந்த 8 செலவு விடயங்களை உள்ளடக்கிய சுட்டெண் இடைநிலை செலவு விடயங்கள் 8 இணை உள்ளடக்கிய சுட்டெண்ணுடன் ஒப்பிடப்பட்டது. நிறைகளின் வேறுபாடுகள் மிகச்சிறியதாக இருந்தன. இதன்படி இலங்கை நுகர்வோர் விலைச்சுட்டெண் குடும்ப அலகுகளின் செலவில் ஆகக்குறைந்த 8 விடயங்களை உள்ளடக்கும்.
- **நுகர்வுக் கூடை:** 1995/96 வருமான செலவு அளவீட்டின் இலக்கிடப்பட்ட குடித்தொகையின் 89.2 சதவீத நுகர்வுச் செலவினை உள்ளடக்கும் 174 பொருட்களின் கூடையினை இலங்கை நுகர்வோர் விலைச்சுட்டெண் பயன்படுத்துகின்றது. எஞ்சிய 10.8 சதவீத செலவு பொருட்களின் அதே இனத்திலான வகைகளுக்கிடையில் விகித முறைப்படி மீள்பிரிந்தளிக்கப்பட்டது.
- **நிறைகள்:** 1995/96 இன் வருமான செலவு அளவீட்டின் செலவுப் பெறுமதிகளிலிருந்து இலங்கை நுகர்வோர் விலைச்சுட்டெண்ணின் நிறைகள் கணிக்கப்படுகின்றன. காலத்துக்குக்காலம் நுகர்வுப்போக்கில் ஏற்படும் மாற்றங்கள் சுட்டெண்ணில் பிரதிபலிக்கின்றது என்பதை உறுதி செய்து கொள்ளுவதற்காக எதிர்காலத்தில் தொகைமதிப்பு புள்ளிவிபரத் திணைக்களத்தினால் 5 ஆண்டுக்கொருமுறை நடாத்தப்படவுள்ள வருமான செலவு அளவீட்டிலிருந்து பெறப்படும் தகவல்களிலிருந்து 5 ஆண்டுக்கொருமுறை நிறைகள் புதுப்பிக்கப்படும்.

நாடு முழுவதற்குமான நுகர்வோர் சுட்டெண்ணினைத் தொகுக்கும் பொறுப்பு இலங்கை மத்திய வங்கியை விட தேசிய புள்ளி விபர முகவரான்மை மற்றும் தொகை மதிப்பு புள்ளிவிபரத் திணைக்களத்திடம் இருக்கும் என தேசிய குழுவில் ஒருமனதாக இணக்கம் காணப்பட்டது. இந்தத் தீர்மானமானது பொதுமக்களிடையே சுட்டெண்ணின் நம்பகத்தன்மையை அதிகரிக்கச் செய்யும். இலங்கை மத்திய வங்கி குறித்துரைக்கப்பட்ட இலக்கினைக் கொண்ட விலை உறுதிப்பாட்டுக்கான நாணயக் கொள்கைகளை நடைமுறைப்படுத்தும். கொள்கைகளின் பெறுபெறுகளை அளவிடுவதற்கு சுயாதீன நிறுவனம் ஒன்றான தொகை மதிப்பு புள்ளிவிபரத் திணைக்களம் பொறுப்பாக இருக்கும். 2002ஆம் ஆண்டின் தொடக்கத்தில் மாதிரி அடிப்படையில் தொகை மதிப்பு

புள்ளிவிபரத் திணைக்களம் இலங்கை நுகர்வோர் விலைச்சுட்டெண்ணைத் தொடக்கி வைக்க வேண்டும் எனவும் குழு இணக்கம் கண்டது.

4. ஒப்பீட்டுப் பகுப்பாய்வு

இலங்கை நுகர்வோர் விலைச்சுட்டெண்ணை எதற்கு எதிராக மதிப்பிடுவது என்பதற்கான பின்னணி ஒன்றை வழங்குவதற்காக சுட்டெண்ணின் தொகுப்பு நுகர்வு நிறைகள் மற்றும் இலங்கை நுகர்வோர் விலைச்சுட்டெண்ணுக்கான சுட்டெண்களின் அசைவுகள் மற்றும் தொகை மதிப்பு புள்ளிவிபரத் திணைக்களத்தினாலும் இலங்கை மத்திய வங்கியினாலும் தொகுக்கப்பட்ட ஏற்கனவேயுள்ள நுகர்வோர் சுட்டெண் என்பனவற்றின் மீது அட்டவணை 1 மற்றும் வரைபடம் 1 ஒப்பீட்டுத் தகவலின் தொகுப்பு ஒன்றினைத் தருகின்றது.

இவ்வணத்துச் சுட்டெண்களும் ஒப்பிடப்படும்போது துணைச்சுட்டெண்களுக்கிடையே நிறை அமைப்பு முறையில் நிறைகளில் கணிசமாக வேறுபாடு காணப்படாமை கண்டுபிடிக்கப்பட்டதுடன் அதே முக்கிய நுகர்வு விடயங்கள் அனைத்து சுட்டெண்களிலும் ஆதிக்கம் செலுத்தி நுகர்வில் 50 சதவீதத்துக்கு வகை கூறுகின்றன. எனினும் இந்த முக்கிய விடயங்களுடன் சம்பந்தப்பட்ட நிறைகள் ஓரளவு வேறுபடுகின்றன. குறிப்பாக கொழும்பு நுகர்வோர் விலைச்சுட்டெண்ணில் பாண், மரக்கறி வகைகள், மீன் என்பனவற்றுக்கான நிறை அரிசி மற்றும் தெங்கு போன்ற விடயங்களுக்கான எதிர் தோற்றப்பாட்டுடன் ஏனைய சுட்டெண்களை விட சார்புரீதியில் உயர்வாகக் காணப்பட்டன.

சுட்டெண்களுக்கிடையில் விலை மட்டங்களில் வேறுபாடுகள் காணப்படுகின்ற வேளையில் சுட்டெண்களிடையே மாறுபட்ட மட்டங்களை விட விலை மட்டங்களின் மாற்றங்களே பணவீக்கத்தில் தாக்கத்தினைக் கொண்டிருக்கும். அத்தகைய மாறுபட்ட விலை மாற்றங்கள் சுட்டெண்களுக்கிடையில் பணவீக்கத்தின் மாறுபட்ட மட்டங்களுக்கு இட்டுச் சென்றன. எனினும் பெரும்பாலான காலப்பகுதிகளில் அனைத்துச் சுட்டெண்களுக்கும்மீடையில் பணவீக்கப்போக்கு பொதுவாக உறுதியாகக் காணப்பட்டு பரும அளவில் சில வேறுபாடுகளுக்கு மத்தியிலும் அனைத்து புவிமியல் பிரதேசங்களிலும் வருமான வகைகளிலும் பணவீக்கம் ஒரே மாதிரியானது என்பதை குறித்துக்காட்டின.

சம்பளங்கள் பிரதேச அபிவிருத்தி விலை உறுதிப்பாடு அல்லது நிதியியல் முறை உறுதிப்பாடு

சிறப்புக் குறிப்பு - 8 (தொடர்ச்சி)

அட்டவணை 1
இலங்கையில் மாதாந்த நுகர்வோர் விலைச் சுட்டெண்கள் மீதான தகவல் தொகுப்பு

சுட்டெண்	அடிப்படைத் தகவலின் மூலம்	அடிப்படைக் காலம்	புவியியல் பிரதேசம்	வருமானத் தொகுதி	மாதிரி அளவு	நுகர்வ விலையங்களின் எண்ணிக்கை	விலைச்சேகரிப்பு நிலையங்களின் எண்ணிக்கை
கொ.நு.வி.ச.	தொ.ம.பு.தி. குடும்ப வரவு செலவு அளவீடு 1949/1950	1952	கொழும்பு மாநகரசபை	மாதாந்த வருமானம் ரூ.35இற்கும் ரூ.485இற்கும் இடையில்	455 குடும்.	187	7
கொ.பெ.நு.வி.ச.	தொ.ம.பு.தி. தொழிற்படை மற்றும் சமூக பொருளாதார அளவீடு 1985/1986	சன.1989- யூன் 1989	கொழும்பு பெருமபாக பகுதி	40%இற்குக் குறைவானவை (செலவு)	419 குடும்.	217	15
கொ.மா.நு.வி.ச.	டி.ம.வ. நு. நிதி அளவீடு 1996/1997	ஒற்.1996- செத்.1997	கொழும்பு மாவட்டம்	40%இற்குக் குறைவானவை	383 செ.கூ.	197	11
அநுரா தபுரம் நு.வி.ச.	டி.ம.வ. நு. நிதி அளவீடு 1996/1997	ஒற்.1996- செத்.1997	அநுரா தபுர மாவட்டம்	40%இற்குக் குறைவானவை	172 செ.கூ.	162	06
மாத்தளை நு.வி.ச.	டி.ம.வ. நு. நிதி அளவீடு 1996/1997	ஒற்.1996- செத்.1997	மாத்தளை மாவட்டம்	40%இற்குக் குறைவானவை	119 செ.கூ.	142	03
மாத்தளை மாவட்ட நு.வி.ச.	டி.ம.வ. நு. நிதி அளவீடு 1996/1997	ஒற்.1996- செத்.1997	மாத்தளை மாவட்டம்	40%இற்குக் குறைவானவை	178 செ.கூ.	176	06
மேல்மாகாண நு.வி.ச.	டி.ம.வ. நு. நிதி அளவீடு 1996/1997	ஒற்.1996- செத்.1997	மேல்மாகாணம்	65%இற்குக் குறைவானவை	1,932 செ.கூ.	217	15
இலங்கை நு.வி.ச.	தொ.ம.பு.தி.குடும்ப வரவு மற்றும் செலவு அளவீடு 1995/1996	1995-1997	வடக்கு மற்றும் கீழ்க்கு மாகாணங்கள் தவிர முழுநாடும்	80%இற்குக் குறைவானவை (செலவு)	16,031 குடும்.	174	34 (கீழ்க்கு மாகாணம் உள்ளடங்க)

குடும். = குடும்பம்
செ.கூ. = செலவீட்டுக்கூறு

அட்டவணை 2
நுகர்வோர் விலைச் சுட்டெண்களில் பயன்படுத்தப்பட்ட நிறைகளின் ஒப்பீடொன்று

துணைப் பகுதிகள் மற்றும் முக்கிய விடயங்கள்	கொ.நு. வி.ச. (1952=100)	கொ.பெ. வி.ச. (சன-யூன் 1989=100)	கொ.மா. நு.வி.ச. (நவெ1996- ஒத்.1997=100)	மே.மா. நு.வி.ச. (நவெ1996- ஒத்.1997=100)	அநுரா தபுர நு.வி.ச. (நவெ1996- ஒத்.1997=100)	மாத்தளை நு.வி.ச. (நவெ1996- ஒத்.1997=100)	மாத்தளை நு.வி.ச. (நவெ1996- ஒத்.1997=100)	இலங்கை நு.வி.ச. (1995-1997=100)
1. உணவு, குடிபானம் மற்றும் புகைநிலை	70.2	73.1	63.1	64.2	70.9	65.9	68.8	71.2
1. அரிசி	8.8	12.9	10.6	11.8	17.9	16.2	15.5	16.3
2. பாண	4.6	4.3	4.2	4.0	3.0	3.4	3.6	3.0
3. சீனி	3.1	5.5	2.6	2.8	3.4	4.1	3.4	3.4
4. மரக்கறிவகைகள்	6.0	5.3	3.9	3.6	4.7	4.6	3.1	5.6
5. மீன்	10.2	7.0	7.9	7.8	5.6	6.3	3.3	7.2
6. தேங்காய்கள்	1.9	4.1	4.2	4.5	6.9	6.3	5.8	5.4
7. புகைநிலை	3.2	2.5	2.5	1.9	3.0	1.3	1.4	3.6
2. புடவைகள் மற்றும் காலணி	9.4	2.8	6.2	7.7	6.7	9.2	6.0	4.1
8. புடவைகள்	9.4	2.8	5.3	6.5	5.8	8.2	5.1	3.7
3. வீடமைப்பு, நீர், மின்வலு, வாயு மற்றும் ஏனைய எரிபொருள்கள்	10.0	14.3	18.2	7.6	10.6	11.6	11.2	13.1
9. விறகு	2.8	2.7	1.9	3.0	3.3	3.3	2.7	2.2
4. போக்குவரத்து	1.9	7.0	3.7	5.5	2.6	2.4	2.0	2.9
10. பேருந்துக் சுட்டெண்	1.9	2.6	2.8	3.0	1.8	2.1	2.0	1.9
5. பலவகைப் பொருட்கள் மற்றும் பணிகள்	4.9	4.2	7.1	6.8	5.1	4.2	5.1	2.1
11. தனிப்பட்ட சவனிப்பு	2.5	1.3	2.0	3.3	2.7	1.8	4.5	1.7
6. மேலேயுள்ள 1-5 வரையான துணை வகைகளின் மொத்தம்	96.4	97.1	98.3	91.7	95.8	93.3	93.1	93.4
அதில்: மேலேயுள்ள 1-11 வரையான முக்கிய விடயங்கள்	57.5	53.5	50.2	54.1	61.1	58.8	51.8	57.6
7. ஏனைய துணை வகைகளின் மொத்தம்	3.6	2.9	1.7	8.3	4.2	6.7	6.9	6.6
8. மொத்தம்	100.0	100.0	100.0	100.0	100.0	100.0	100.0	100.0

சிறப்புக் குறிப்பு - 8 (தொடர்ச்சி)

ஆசிய எதுவாயினும் அனைத்து கொள்கை நோக்கங்களுக்காகவும், பயன்படுத்தக்கூடிய நாட்டின் எல்லாப் பாகங்களிலும் நுகர்வோர் விலைப்பட்டங்களின் பொதுவான மாற்றங்கள் அனைத்தையும் உள்ளடக்கி முறையாக அளவிடுவதற்கான சுட்டெண் ஒன்றின் தேவையை இந்த கண்டுபிடிப்புக்கள் உறுதிப்படுத்துகின்றன. தொகைமதிப்பு புள்ளிவிபரத்திணைக்களத்தினால் தொகுக்கப்படும் இலங்கை நுகர்வோர் விலைச்சுட்டெண் இத் தேவைப்பாடுகளை திருத்திப்படுத்துகின்றது.

5. முடிவுரை

- இலங்கை நுகர்வோர் விலைச்சுட்டெண்ணானது நாடு முழுவதற்குமான நுகர்வோர் விலை பணவீக்கத்தில் புதுப்பிக்கப்பட்ட யதார்த்தமான மதிப்பீடு ஒன்றை வழங்கும் ஏற்கனவேயுள்ள நுகர்வோர் விலைச்சுட்டெண் களுடன் ஒப்பிடும் போது அனைத்து விடயங்கள் தொடர்பாகவும் அது சிறந்த உள்ளடக்கம் ஒன்றைத் தருவது மட்டுமன்றி அவற்றினது பணவீக்க அளவீட்டுடன் ஒத்துப்போவதாகவும் உள்ளது.
- இலங்கை நுகர்வோர் விலைச்சுட்டெண்ணின் தொகுப்புக்கான நீண்டகால நடவடிக்கை முறையானது ஒவ்வொரு ஐந்தாண்டிலும் நிறைகளின் புதுப்பித்தலுடன் காலத்துக்குக்காலம் மாறுபடும் நுகர்வுப் போக்கின் மாற்றங்களின்

பிரதிநிதித்துவப்படுத்தலை பெருமளவு விஞ்சிய அந்தச் சுட்டெண்களின் வரலாற்று ரீதியான பயன்பாடு போலன்றி தொடர்ந்தும் சிறந்த பயன்பாட்டைச் கொண்டிருக்கும்.

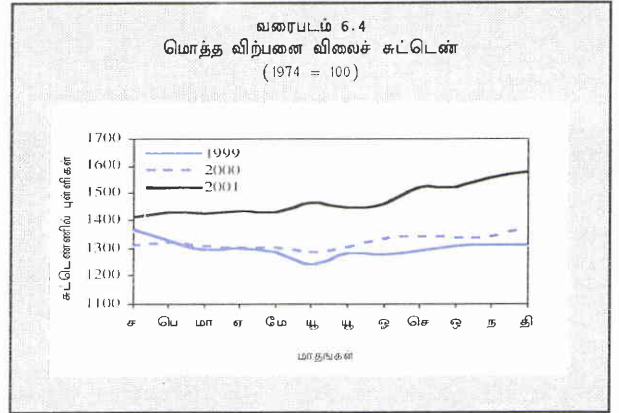
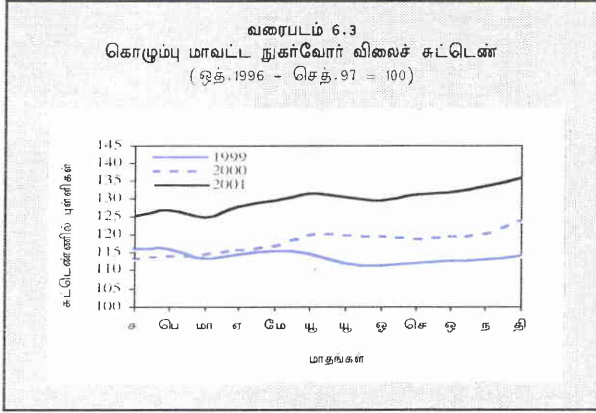
- ஏற்கனவே உள்ள சுட்டெண்களின் நன்கு இனங்காணப்பட்ட மட்டுப்படுத்தல்களின் நோக்கில் இயலுமான விரைவில் இலங்கை நுகர்வோர் விலைச்சுட்டெண் பொதுமக்களால் ஏற்றுக்கொள்ளப்படுவது மிகச்சிறந்ததாகும்.
- இலங்கை நுகர்வோர் விலைச்சுட்டெண்ணினை கொள்கை வகுப்போரும் பொதுமக்களும் ஏற்றுக்கொள்வதற்காக வேண்டி இலங்கை நுகர்வோர் விலைச்சுட்டெண்ணின் மாதிரிக்காலம் முடிவடைந்த உடனேயே அதாவது 6 மாதத்தில் ஏனைய நுகர்வோர் விலைச்சுட்டெண்கள் புறக்கீடு செய்யப்படல் வேண்டும்.
- புதிய சுட்டெண்கள் பொதுமக்களால் ஏற்றுக்கொள்ளப்படாத (1989 பாரிய கொழும்பு விலைச்சுட்டெண்) கடந்த கால எதிர்க்கணிய அனுபவங்களின் நோக்கில் குறும்ப அலகுகள் வாணிபங்கள், வர்த்தக சம்மேளனங்கள் தொழிற்சங்கங்கள் ஆகிய அனைத்தும் இலங்கை நுகர்வோர் விலைச்சுட்டெண்ணினை ஏற்றுக்கொண்டு பயன்படுத்துவதற்காக தேசிய முக்கியத்துவத்தினை விளங்கிக் கொள்ளல் வேண்டும்.

கொழும்பு மாவட்ட நுகர்வோர் விலைச்சுட்டெண்

2001ஆம் ஆண்டில் கொழும்பு மாவட்ட நுகர்வோர் விலைச்சுட்டெண் 10.3 சதவீத ஆண்டுச் சராசரி அதிகரிப்பைப் பதிவு செய்தது. உள்நாட்டு வழங்கல் நிலைமைகள் மற்றும் வானிலை நிலைமைகளுக்கு கூடிய உணர்திறன் கொண்ட உணவுச் சுட்டெண் முன்னைய ஆண்டின் சிறு அதிகரிப்புடன் ஒப்பிடுகையில் 11.8 சதவீத அதிகரிப்பைப் பதிவு செய்தது. பாரிய கொழும்பு விலைச்சுட்டெண்ணுடனானதைப் போலவே 2001ஆம் ஆண்டில் ஏற்பட்ட நிருவாக அதிகரிப்புக்களைத் தொடர்ந்து 2001ஆம் ஆண்டில் இதே மாதிரியாக சில விடயங்களின் நிருவகிக்கப்பட்ட விலையில் ஏற்பட்ட அதிகரிப்புக்கள், சில துணைச் சுட்டெண்கள் முன்னைய ஆண்டின் தொடர்பான அதிகரிப்புக்களுக்குச் சமீபமான ஆண்டுச் சராசரி அதிகரிப்புக்களைப் பதிவு செய்வதற்கு இட்டுச்சென்றன. இவ்வாறான துணைச் சுட்டெண்களாக எரிபொருள் வெளிச்சம், குடிவகை, புகையிலை, வெற்றிலை, பாக்கு மற்றும் போக்குவரத்து என்பன விளங்கின. கொழும்பு பெரும்பாக விலைச்

சுட்டெண்ணிலுள்ளதைப் போலவே ஆடைகள், காலணிகள், தனியாள் கவனிப்பு, கல்வி, பொழுதுபோக்கு பல தரப்பட்ட விடயங்கள் என்பன 2000ஆம் ஆண்டை விட 2001ஆம் ஆண்டில் கூடிய விலை அதிகரிப்புக்களைப் பதிவு செய்தன.

2000ஆம் ஆண்டுடன் ஒப்பிடுகையில் 2001ஆம் ஆண்டில் கொழும்பு மாவட்ட நுகர்வோர் விலைச்சுட்டெண்ணும் வேறுபட்ட துணைச் சுட்டெண்களின் பங்களிப்பின் முக்கியத்துவம் நகர்த்தப்பட்டதை எடுத்துக்காட்டியது. 59 சதவீதப் பங்கைக் கொண்டிருக்கும் உணவு துணைச்சுட்டெண் மொத்த விலை அதிகரிப்பில் 66 சதவீதத்திற்கும் பங்களிப்புச் செய்தது. முன்னைய ஆண்டில் ஒத்த பங்களிப்பு 28 சதவீதமளவில் காணப்பட்டது. 2000ஆம் ஆண்டில் குறிப்பிடத்தக்களவில் பங்களிப்புச் செய்த எரிபொருள் வெளிச்சம், வெறியக் குடிவகை, புகையிலை, வெற்றிலை, பாக்கு, போக்குவரத்து துணைச் சுட்டெண்கள் 2001ஆம் ஆண்டில் சார்புரீதியில் குறைந்தளவிலேயே பங்களிப்புச் செய்தன.



மொத்த விற்பனை விலைச் சுட்டெண்

மொத்த விற்பனை விலைச்சுட்டெண் முதனிலை சந்தை மட்டத்தில் விலை அசைவுகளை மதிப்பிடுவதுடன், இதனை எதிர்கால விலை அசைவுகளின் குறிகாட்டியாகவும் பயன்படுத்த முடியும். மொத்த விற்பனை விலைச்சுட்டெண் 2000ஆம் ஆண்டின் 1.7 சதவீத ஆண்டுச் சராசரி அதிகரிப்புடன் ஒப்பிடுகையில் 2001ஆம் ஆண்டில் 11.7 சதவீத ஆண்டுச் சராசரி அதிகரிப்பைப் பதிவு செய்தது. இப்போக்கு, இப்பிரிவில் முன்பு கலந்துரையாடப்பட்ட நுகர்வோர் விலைச் சுட்டெண்களால் எடுத்துக்காட்டப்படும் போக்குக்கு இசைவாக விளங்கியது. மொத்த விலைச் சுட்டெண்ணின் அனைத்து துணைச் சுட்டெண்களும் 2001ஆம் ஆண்டில் அதிகரிப்புக்களைப் பதிவு செய்தன. இது 2000ஆம் ஆண்டின் அதிகூடிய பங்கான 6.8 சதவீதம் கொண்ட உணவு துணைச் சுட்டெண் உள்ளடங்கலாக சில துணைச் சுட்டெண்களால் பதியப்பட்ட சிறிய

வீழ்ச்சிகளுக்கு முரணற்றதாகும். 2001ஆம் ஆண்டில் உணவு துணைச் சுட்டெண்ணிலான ஆண்டுச் சராசரி அதிகரிப்பு 13.1 சதவீதமாகும். முன்னைய ஆண்டில் இச் சுட்டெண் 2 சதவீதமளவில் வீழ்ச்சியொன்றையும் பதிவு செய்தது. மொத்த விலைச்சுட்டெண்ணில் இரண்டாவது மிகப் பெரிய பங்கை கொண்டிருக்கும் பெற்றோலிய உற்பத்திகள் துணைச்சுட்டெண் 22.5 சதவீதம் கொண்ட ஆண்டுச் சராசரி அதிகரிப்பைப் பதிவு செய்தது. முன்னைய ஆண்டிலும், இச் சுட்டெண் இதே மாதிரியான அதிகரிப்பைப் பதிவு செய்தது. 5.2 சதவீதப் பங்கைக் கொண்டிருந்த இரசாயன மற்றும் இரசாயன உற்பத்திகள் முன்னைய ஆண்டிலான குறைந்த அதிகரிப்புக்கு எதிராக 11.9 சதவீதத்தால் அதிகரித்தது. சார்புரீதியாக குறைந்த பங்கைக் கொண்டிருந்த வெறியக் குடிவகைகள் துணைச்சுட்டெண் 7.5 சதவீதத்தால் அதிகரித்தது. கூடிய ஆண்டுச் சராசரி அதிகரிப்புக்களைப் பதிவு செய்த ஏனைய துணைச்சுட்டெண்களாக மின்பாவனைப் பொருட்களும் வழங்கலும், போக்குவரத்துக்கருவி, பொறி

அட்டவணை 6.5
கொழும்பு மாவட்ட நுகர்வோர் விலைச் சுட்டெண்
(ஒத்தோபர் 1996 - செத்தெம்பர் 1997=100)

விடயம்	நிறைகள்	சராசரிச் சுட்டெண்		ஆண்டுச் சராசரி சதவீத மாற்றம்		புள்ளிக்குப் புள்ளி சதவீத மாற்றம்		அதிகரிப் பிற்கான உதவு தொகை (%)	
		2000	2001	2000	2001	2000	2001	2000	2001
எல்லா விடயங்களும்	100.0	117.5	129.7	3.6	10.3	8.5	9.7	100.0	100.0
பண்டவகைப்படி									
உணவு குடிபானம்	58.7	115.7	129.4	1.7	11.8	8.6	12.9	27.8	66.2
வீடமைப்பு	13.2	112.4	113.3	2.6	0.9	2.3	0.3	9.3	1.1
எரிபொருளும் வெளிச்சமும்	4.9	138.3	160.6	15.8	16.1	23.8	9.1	23.0	9.0
புடவையும் காலணியும்	6.2	108.0	113.6	1.6	5.2	3.4	4.4	2.6	2.9
குடிபானம், புகையிலை, வெற்றிலை, பாக்கு	4.4	152.3	167.6	12.4	10.1	15.3	-0.2	18.5	5.6
நலக்கவனிப்பும் சுகாதாரமும்	3.8	118.2	129.8	4.1	9.8	10.3	7.3	4.4	3.7
கல்வியும் பொழுதுபோக்கும்	2.8	106.5	121.9	2.2	14.4	5.2	14.6	1.5	3.5
போக்குவரத்து	3.7	118.8	139.6	14.3	17.5	13.3	11.5	13.5	6.3
பல்வகை	2.3	118.2	127.6	-0.9	8.0	-0.6	17.8	-0.6	1.7

மூலம்: இலங்கை மத்திய வங்கி.

அட்டவணை 6.6
மொத்த விற்பனை விலைச் சுட்டெண்
(1974=100)

விடயம்	நிறைகள்	சராசரிச் சுட்டெண்		ஆண்டுச் சராசரி சதவீத மாற்றம்		புள்ளிக்குப் புள்ளி சதவீத மாற்றம்	
		2000	2001 (அ)	2000	2001 (அ)	திசெ. 2000	திசெ. 2001 (அ)
எல்லா விடயங்களும்	100.0	1,317.2	1,471.2	1.7	11.7	4.8	14.7
பண்ட வகைப்படி							
உணவு	67.8	1,187.1	1,343.1	-2.1	13.1	1.9	19.7
வெறிக்குடிவகை	2.9	1,750.1	1,881.5	6.1	7.5	9.7	5.6
பு.வை. காலணிகள்	4.0	632.9	642.4	-0.3	1.5	-0.1	1.5
தாள் உற்பத்திகள்	1.4	1,050.0	1,109.6	12.4	5.7	18.8	-
இரசாயன, இரசாயன உற்பத்திகள்	5.2	828.2	926.8	2.5	11.9	3.3	14.6
பெற்றோலிய உற்பத்திகள்	6.4	1,859.6	2,277.2	21.7	22.5	35.5	9.1
உலோகமல்லா உற்பத்திகள்	1.8	2,762.4	2,865.1	0.6	3.7	-4.4	2.9
உலோக உற்பத்திகள்	0.9	763.3	795.5	1.9	4.2	4.8	2.0
போக்குவரத்துக் கருவிகள்	0.8	916.8	1,015.3	3.5	10.7	7.3	4.0
மின் கருவிகளும் வழங்கல்களும்	1.0	848.6	953.4	0.7	12.3	10.4	11.4
பொறிகள்	1.3	679.5	747.4	-1.7	10.0	3.4	17.1
எரிபொருளும் வெளிச்சமும்	1.8	2853.4	2929.4	5.9	2.7	0.9	2.8
பல்வகை	4.8	2687.3	2793.8	7.5	4.1	2.6	6.4
துறைவகைப்படி எண் I							
உள்நாட்டு வகை	50.3	1176.0	1305.0	2.8	11.0	9.7	4.8
இறக்குமதி வகை	27.2	1044.7	1222.9	12.0	17.1	20.3	5.2
ஏற்றுமதி வகை	22.5	1961.3	2142.0	-5.3	9.2	-9.4	35.9
துறைவகைப்படி எண் II							
நுகர்வுப் பொருட்கள்	75.3	1265.8	1418.5	-1.1	12.1	2.5	17.8
இடைநிலைப் பொருட்கள்	20.5	1464.5	1640.6	11.8	12.0	14.5	6.7
முதலீட்டுப் பொருட்கள்	4.2	1517.9	1589.3	0.6	4.7	-2.5	5.1

(அ) தற்காலிகமானவை.

மூலம்: இலங்கை மத்திய வங்கி.

என்பன விளங்கின. எனினும், மொத்த விற்பனை விலைச்சுட்டெண்ணில் இவற்றின் தாக்கம் அவற்றின் குறைந்த நிறைகள் காரணமாக குறிப்பிடத்தக்கதாக இருக்கவில்லை.

பொருட்களின் இரு வேறுபட்ட துறைநீதியான பகுப்பின் கீழ் மொத்த விற்பனை விலை அசைவுகளை அளவிடுகிறது. ஒரு பகுப்பு, பொருட்களின் மூலத்தை அடிப்படையாகக் கொண்டிருப்பதுடன் இது உள்நாட்டுத் தொகுதி, இறக்குமதித் தொகுதி மற்றும் ஏற்றுமதித் தொகுதி ஆகிய மூன்று வகைகளைக் கொண்டிருக்கிறது. மற்றைய பகுப்பு பொருட்களின் பாவனையை அடிப்படையாகக் கொண்டிருப்பதுடன், இது நுகர்வுப்பொருட்கள் இடைநிலைப் பொருட்கள், முதலீட்டுப் பொருட்கள் ஆகிய மூன்று வகைகளைக் கொண்டிருக்கிறது. பொருட்களின் பகுப்பின் மூலத்தின் படி உள்நாட்டுத் தொகுதி 2001ஆம் ஆண்டில் 11 சதவீதம் கொண்ட ஆண்டுச்சராசரி அதிகரிப்பைப் பதிவு செய்தது. 2000ஆம் ஆண்டில் ஒத்த அதிகரிப்பு குறைவாக இருந்தது. இவ்விலை மாற்றங்கள், முன்னைய பிரிவுகளில் கலந்துரையாடப்பட்டவாறு, 2001ஆம் ஆண்டில் உள்நாட்டு உற்பத்தியில் பின்னடைவு ஒன்றைப் பிரதிபலித்தன. இறக்குமதித் தொகுதி 2000ஆம் ஆண்டிலும், 2001ஆம் ஆண்டிலும் உயர்ந்த

அதிகரிப்புக்களைப் பதிவு செய்தன. இவ்வாண்டில், முக்கிய இடைநிலை மற்றும் முதலீட்டுப் பொருட்களின் விலை அதிகரிப்புக்கள் இவ்வாறான விலை அபிவிருத்திகளுக்குப் பங்களிப்புச் செய்தன. ஏற்றுமதித் தொகுதி, முன்னைய ஆண்டின் 5.3 சதவீத வீழ்ச்சிக்கெதிராக 2001ஆம் ஆண்டில் 9.2 சதவீத விலை அதிகரிப்பைப் பதிவு செய்தது. தெங்கு, தேங்காய் எண்ணெய் மற்றும் தேயிலையின் ஏற்றுமதி விலைகளில் ஏற்பட்ட அதிகரிப்புக்கள் இவ் அதிகரிப்புக்கான முக்கிய பங்களிப்புக் காரணிகளாக விளங்கின. பொருட்களின் பகுப்பின் பயன்பாட்டின் படி, நுகர்வுப் பொருட்களின் சுட்டெண், 2000ஆம் ஆண்டின் சிறிதளவு வீழ்ச்சிக்கெதிராக, 2001ஆம் ஆண்டில் 12.1 சதவீதத்தால் அதிகரித்தது. இவ் அதிகரிப்புக்கள், மேலே கலந்துரையாடப்பட்ட நுகர்வு விலைச்சுட்டெண்களில் ஏற்பட்ட கணிசமான அதிகரிப்புக்களும் பங்களிப்புச் செய்த காரணிகளால் ஏற்பட்டதாகும். முன்னைய ஆண்டின் அதிகரிப்புக்களுடன் ஒப்பிடுகையில் இடைநிலைப் பொருட்கள் மற்றும் முதலீட்டுப் பொருட்கள் ஆகிய இரு வகைகளும் உயர்ந்த விலை அதிகரிப்புக்களைப் பதிவு செய்தன. இவ்விரு வகைகளும் முக்கியமாக இறக்குமதி செய்யப்பட்ட பொருட்களைக் கொண்டிருந்ததால் பொருட்களின் மூலத்தை அடிப்படையாகக் கொண்ட பகுப்பில் இறக்குமதியைப்

பாதித்த காரணிகள், இவ்விரு வகைகளிலும் விலை அசைவுகளைப் பாதித்தன.

மாவட்ட ரீதியிலான பணவீக்க வீதங்கள்

நாட்டின் மூன்று வேறுபட்ட பிரதேசங்களில் அப் பிராந்தியங்களின் விலைச்சுட்டெண்கள் மூலம் நுகர்வோர் விலை அசைவுகளை அளவிடுவதற்கு மத்திய வங்கியால் முயற்சியொன்று மேற்கொள்ளப்பட்டது. ஏனெனில், கிடைக்கத்தக்கதாக உள்ள ஏனைய அனைத்து நுகர்வு விலைச்சுட்டெண்களும் கொழும்பை மையமாகக் கொண்ட பூகோள பிராந்தியங்களில் விலை அசைவுகளை அளவிடுகின்றன. இதன்படி, இவ்வாறான விலை அசைவுகளை அநுராதபுரம் நுகர்வோர் விலைச்சுட்டெண், மாத்தறை நுகர்வோர் விலைச்சுட்டெண் மற்றும் மாத்தறை நுகர்வோர் விலைச்சுட்டெண் ஆகிய மூன்று பிராந்திய விலைச்சுட்டெண்களும் மாதாந்த அடிப்படையில் கணிக்கப்படுகின்றன. இவ் விலைச்சுட்டெண்கள், மத்திய வங்கியால் நடைமுறைப்படுத்தப்பட்ட 1996/97 நுகர்வோர் நிதி மற்றும் சமூக பொருளாதார அளவீட்டிலிருந்து பெறப்பட்ட இம் மாவட்டங்களில் வருமானம் பெறுபவர்களில் ஆகக் குறைந்த 40 சதவீதத்தைக் கொண்டிருக்கும் நுகர்வுக் கூடையின் விலை அசைவுகளைப் பிரதிபலிக்கின்றன. அனைத்து மூன்று பிராந்திய சுட்டெண்களும் கொழும்பை அடிப்படையாகக் கொண்ட சுட்டெண்களைப் போன்றே விலை அசைவுகளைப் பிரதிபலித்தன. 2000இன் சார்பான சராசரி பணவீக்க வீதங்களுடன் ஒப்பிடுகையில், 2001ஆம் ஆண்டில் மிக உயர்ந்த ஆண்டுச் சராசரி பணவீக்க வீதத்தைப் பதிவு செய்தன. 2001இல் அநுராதபுரம் நுகர்வோர் விலைச்சுட்டெண், மாத்தறை நுகர்வோர் விலைச்சுட்டெண் மற்றும் மாத்தறை நுகர்வோர் விலைச்சுட்டெண்களினால் முறையே 13.7 சதவீதம், 13 சதவீதம், 10.9 சதவீத பணவீக்க வீதங்களை பதிவு செய்தன. இவை 2000இல் இம் மூன்று சுட்டெண்களுக்கான 1 சதவீதத்திற்கும் குறைவான பணவீக்கத்துடன் ஒப்பிடத்தக்கது.

பிரதேச விலை வேறுபாடுகள்

மாறுபட்ட பிரதேசங்களிடையே மாறுபட்ட பொருட்களின் விலை வேறுபாடுகள் கடந்த காலத்தை ஒத்த போக்கினையே பின்பற்றின. கிடைக்கத்தக்கதாக உள்ள நிலைமைகள் மற்றும் தரங்களின் வேறுபாடுகள் என்பன அவ்விலை வேறுபாடுகளுக்கு இட்டுச்சென்றன. இதேவேளை இந்த மூன்று பிராந்திய விலைச்சுட்டெண்களினதும் ஏனைய பிராந்தியங்களின் விலைச்சுட்டெண்களினதும் விலை வேறுபாடுகள் விசேடமாக வேளாண்மைப் பொருட்கள் அதே போக்கினையே பின்பற்றியதைக் காட்டின. இவை

அட்டவணை 6.7
மாவட்ட அடிப்படையிலான நுகர்வோர் விலைச்சுட்டெண் (1996 ஓத் - 1997 செத் = 100)

மாவட்டம்	சுட்டெண்கள்			சதவீத மாற்றம்	
	1999	2000	2001	2000	2001
கொழும்பு	113.4	117.5	129.7	3.6	10.3
அநுராதபுரம்	114.8	115.2	131.0	0.3	13.7
மாத்தறை	112.2	113.1	127.8	0.8	13.0
மாத்தறை	114.4	114.6	127.1	0.2	10.9

மூலம்: இலங்கை மத்திய வங்கி.

1999ஆம் ஆண்டு முழுவதிலும் 2000ஆம் ஆண்டின் ஆரம்பகுதியிலும் வீழ்ச்சியடைந்து பின் 2000ஆம் ஆண்டின் இரண்டாம் அரைப்பகுதியிலும் 2001ஆம் ஆண்டு முழுவதிலும் அதிகரித்தன. இப் பொதுவான போக்கினுள் இரு திசைகளிலும் கொழும்பை மையமாகக் கொண்ட பிரதேசங்களை விட ஏனைய பிரதேசங்களின் விலைகள் விரைவாக மாற்றமடைந்தன. உற்பத்தி செய்யும் பிரதேசங்களுடன் ஒப்பிடுகையில், உற்பத்தி செய்யாத பிரதேசங்கள் பல உற்பத்திப் பிரதேசங்களிலிருந்து சார்பு ரீதியில் சிறந்த வழங்கல் வழிகளைக் கொண்டிருந்தன. எனவே, உற்பத்தி செய்யாத பிரதேசத்தின் விலைகளில் குறிப்பாக உற்பத்தி செய்யும் பிரதேசத்தில் வழங்கல் மிகை அல்லது பற்றாக்குறை மீதான தாக்கம் ஏனைய உற்பத்திப் பிரதேசங்களிலிருந்தான வழங்கல் மூலம் இலகுவாக்கப்படலாம். இது, விலை மாற்றங்களில் அவதானிக்கப்பட்ட வேறுபாடுகளுக்கான முக்கிய காரணமாக இருக்கலாம். பசுர்ந்தளிப்பு வழிகளில் மற்றும் தொடர்பூட்டல் மற்றும் போக்குவரத்து வலைய

அட்டவணை 6.8

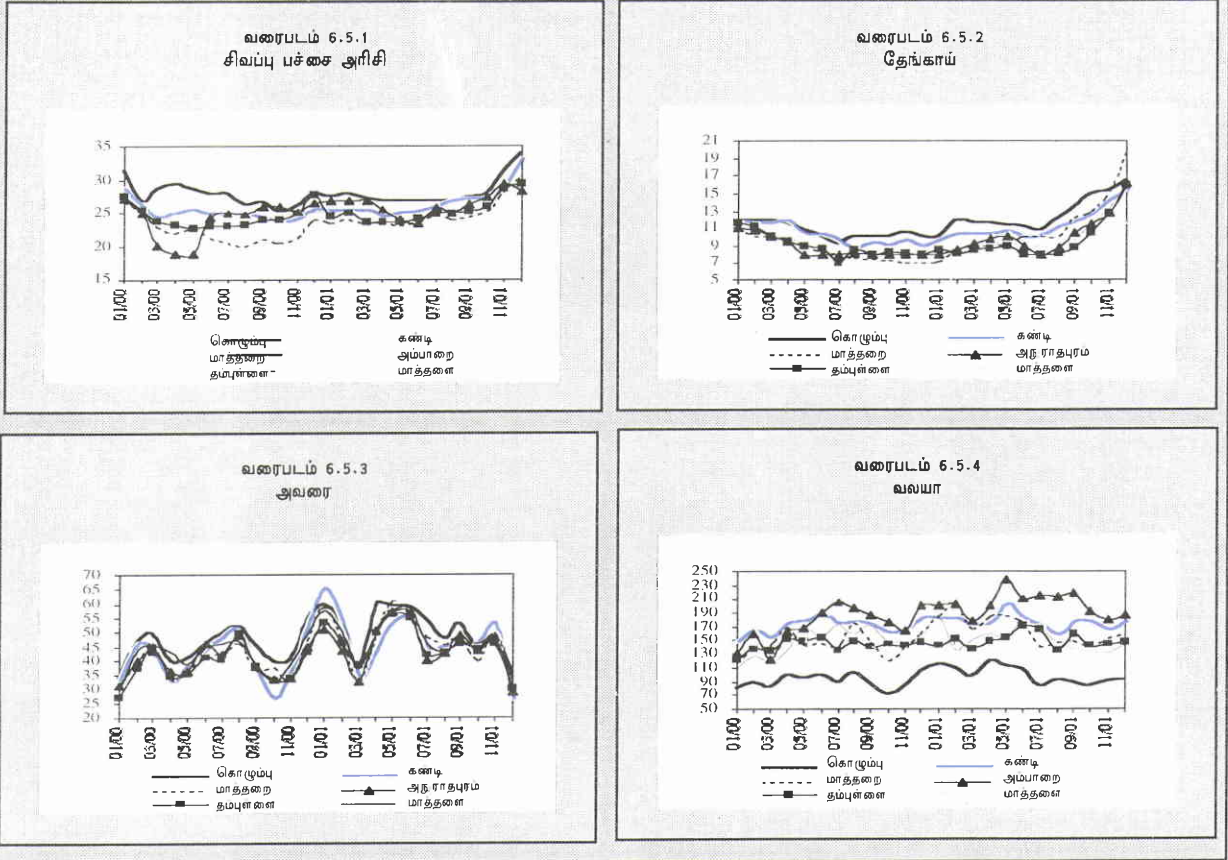
தெரிந்தெடுக்கப்பட்ட உணவு விடயங்களின் சில்லறை விற்பனை விலைகள் (தீவு முழுவதும்)

விடயம்	அலகு	2000	2001 (அ)	2001 (அ)
		சூபா	சூபா	% மாற்றம்
அரிசி				
(சாதாரண புழுங்கல்)	கி.கி.	23.50	25.98	10.6
பாண 450 கிராம் ஒன்று		8.15	8.95	9.8
முட்டை ஒன்று		4.51	4.47	-0.9
தேங்காய்				
(நடுத்தர அளவு) காய்		7.48	8.51	13.8
காய்கறி				
பாகற்காய்	கி.கி.	34.92	38.78	11.1
முட்டைக்கோவா	"	28.97	35.15	21.3
கரட்	"	41.84	45.82	9.5
போஞ்சி	"	41.16	46.07	11.9
லீக்ஸ்	"	35.56	38.46	8.2
உருளைக்கிழங்கு	"	39.82	63.29	58.9
சின்ன வெங்காயம்	"	58.66	67.38	14.9
செத்தல் மிளகாய்				
(தரம் I)	"	121.59	134.86	10.9
கூட்ஸ் மீன்				
கெலவல்லா	கி.கி.	173.69	200.47	15.4
மலட்	"	138.93	154.34	11.1
குறள்னோர	"	92.26	103.03	11.7
சாளை	"	56.35	64.67	14.8

(அ) தற்காலிகமானவை.

மூலம்: இலங்கை மத்திய வங்கி.

வரைபடம் 6.6
தெரிந்தெடுக்கப்பட்ட பண்டங்களின் மாதாந்த விலைகள்



அமைப்புக்களில் மேலும் முன்னேற்றம் மற்றும் பொருட்களைக் கையாளல், சுளஞ்சியப்படுத்தல், பொதியிடலில் வேளாண்மையாளர்களையும் வர்த்தகர்களையும் ஊக்குவித்தல் என்பன எதிர்காலத்தில் விலை வேறுபாடுகளை மேலும் குறைக்கும்.

6.2 கூலிகள்

தொழில் நிலை மற்றும் கூலிகளிலான அபிவிருத்திகள் அரசதுறை, தனியார்துறை ஆகிய இரு முக்கிய வகைகளின் கீழ் பகுக்கப்பட்டுள்ளன. தனியார்துறையானது முறைசார்ந்த துறை, முறை சாராத துறையென மேலும் பிரிக்கப்பட்டுள்ளது. 2000ஆம் ஆண்டிலும், 2001ஆம் ஆண்டிலும் அதிகரித்துச் செல்லும் பணவீக்க தாக்கத்துடனான கூலி அபிவிருத்திகள், இக்காலப் பகுதியில் அரசதுறை மற்றும் தனியார்துறை சார்பாக வேறுபட்ட போக்குகளைக் கொண்டிருந்தன. சிடைக்கத்தக்கதாகவுள்ள சுட்டெண்களில் காணப்பட்டவாறு, அரசதுறை ஊழியர்களில் குறைந்த கூலியைப் பெறும் இவ்விரு ஆண்டுகளிலும் உண்மைக் கூலிகளில் குறிப்பிடத்தக்க அதிகரிப்பைப்

பெற்றிருக்கையில், தனியார்துறை பொதுவாக உண்மைக் கூலி இழப்புக்களினால் பாதிப்படைந்தது. அதிகரித்துச் செல்லும் பணவீக்கத்துடனான உண்மைக் கூலிகளில் இழப்புகள் இழப்பீடு கூலிச் சீராக்கங்களுக்காக ஓரளவு அழுத்தத்தை ஏற்படுத்தியிருக்கக்கூடிய போதிலும் ஊழியர்களை வேலையிலிருந்து நீக்கும் அபாயத்தை ஏற்படுத்திய மந்தமான பொருளாதாரச் சூழல் இந்த அழுத்தத்தை ஓரளவிற்கு குறைத்திருக்கக்கூடும். இதன்படி பணவீக்கம் மற்றும் கூலிகளின் விஷ்சுழற்சியினை ஏற்படுத்தக்கூடிய உயர்ந்த கூலிகளுக்கான தொழிற்சங்களின் அழுத்தங்கள் தொடங்குவதை தவிர்ப்பதற்காக வரும் ஆண்டில் பணவீக்கத்தைக் கட்டுப்படுத்துவதற்கு முன்னுரிமை வழங்கப்படல் வேண்டும்.

அரசதுறை

அரசதுறை கூலி நிகழ்வுகள் மத்திய அரசு ஊழியர்களுக்கும் அரசு பாடசாலை ஆசிரியர்களுக்குமாக தனித்தனியாக கணிக்கப்பட்ட கூலிவீதச் சுட்டெண்களின் அசைவால் கண்காணிக்கப்படுகின்றன. எனினும்,

அட்டவணை 6.9
தெரிந்தெடுக்கப்பட்ட சந்தைகளில் தெரிந்தெடுக்கப்பட்ட உணவு விடயங்களின் சராசரி சில்லறை விலைகள் 2000/ 2001 (அ)
(ரூ./கி.கி.)

விடயம்	கொடும்பு		கண்டி		மாத்தறை		அநுராதபுரம்		தம்புள்ள	
	2000	2001	2000	2001	2000	2001	2000	2001	2000	2001
சம்பா	31.16	34.60	30.92	34.60	29.45	33.60	27.63	31.08	27.04	30.56
சிவப்பு பச்சை	28.18	28.24	25.10	26.79	21.98	24.77	23.86	26.37	24.37	25.28
அவரை	45.25	50.91	39.67	46.85	39.03	47.35	39.56	45.15	38.33	45.76
கோவா	30.45	39.33	25.82	34.07	26.20	37.12	29.08	33.22	27.72	34.05
கத்தரிக்காய்	35.42	39.30	27.45	31.77	21.28	26.15	21.65	24.87	24.20	30.26
பூசணிக்காய்	24.03	31.10	25.76	34.77	20.93	31.37	19.06	25.74	18.28	28.76
சின்ன வெங்காயம்	64.79	66.58	70.11	74.55	62.73	67.48	58.65	68.37	60.84	71.05
பெரிய வெங்காயம்	31.72	32.97	34.48	39.65	31.17	36.86	32.84	38.36	32.08	40.13
உருளைக்கிழங்கு	30.71	50.23	33.38	57.04	30.96	56.78	32.78	56.69	31.98	58.34
செத்தல் மிளகாய்	112.67	129.94	122.67	138.38	119.77	136.83	125.63	142.21	117.75	132.70
கெலவல்லா	186.00	209.12	211.86	239.01	195.33	232.25	211.32	247.76	145.51	163.92
குறுள்ளோ	76.88	81.97	114.29	112.54	81.33	62.14	101.83	116.67	90.42	97.45
முட்டை (ஒன்றுக்கு ரூபா)	3.83	3.67	4.20	3.97	4.56	4.56	4.16	4.04	4.39	4.20
தேங்காய் (ஒன்றுக்கு ரூபா)	10.68	12.57	10.16	11.25	8.47	11.10	8.74	10.18	8.84	9.59

(அ) தற்காலிகமானவை.

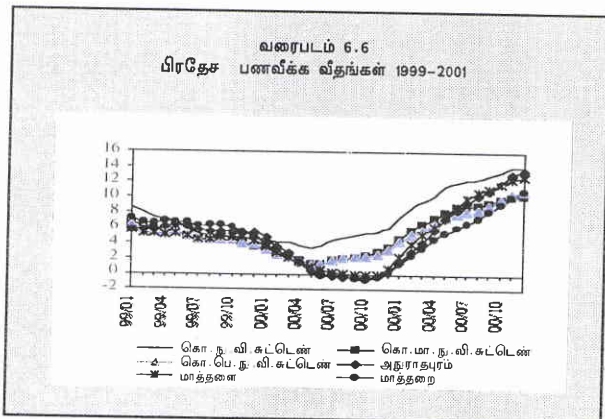
மூலம்: இலங்கை மத்திய வங்கி.

அட்டவணை 6.10
தெரிந்தெடுக்கப்பட்ட உணவு விடயங்களின் சராசரி சில்லறை விலைகள் - 2001
கொடும்பு மற்றும் தம்புள்ளையிலிருந்தான வேறுபாடு (அ)

விடயம்	விலை (ரூ./கி.கிராமுக்கு)				கொடும்பிலிருந்து வேறுபாடும் சதவீதம்			
	கண்டி	மாத்தறை	அநுராதபுரம்	தம்புள்ள	கண்டி	மாத்தறை	அநுராதபுரம்	
சம்பா	0.02	-2.88	-10.15	-11.68	13.24	9.96	1.72	
சிவப்பு பச்சை	-5.14	-12.28	-6.61	-10.46	5.95	-2.03	4.30	
அவரை	-7.97	-6.99	-11.30	-10.11	2.38	3.47	-1.33	
கோவா	-13.36	-5.60	-15.52	-13.43	0.09	9.04	-2.41	
கத்தரிக்காய்	-19.16	-33.48	-36.72	-23.00	5.00	-13.60	-17.82	
பூசணிக்காய்	11.77	0.87	-17.24	-7.53	20.87	9.08	-10.50	
சின்ன வெங்காயம்	11.96	1.35	2.68	6.71	4.93	-5.02	-3.77	
பெரிய வெங்காயம்	20.26	11.78	16.33	21.71	-1.19	-8.16	-4.42	
உருளைக்கிழங்கு	13.55	13.04	12.86	16.13	-2.22	-2.66	-2.82	
செத்தல் மிளகாய்	6.49	5.31	9.44	2.12	4.28	3.12	7.17	
கெலவல்லா	14.29	11.06	18.48	-21.62	45.81	41.69	51.15	
குறுள்ளோ	37.30	-24.19	42.34	18.90	15.48	-36.24	19.71	
முட்டை (ஒன்றுக்கு ரூபா)	8.42	24.35	10.23	14.46	-5.27	8.64	-3.69	
தேங்காய் (ஒன்றுக்கு ரூபா)	-10.57	-11.73	-19.02	-23.71	17.22	15.70	6.15	

(அ) தற்காலிகமானவை.

மூலம்: இலங்கை மத்திய வங்கி.



சுட்டெண்ணின் அசைவை அடிப்படையாகக் கொண்டு முடிவுகளை மேற்கொள்ளும் போது, இச்சுட்டெண்ணின் வரையறைகளை விளங்கிக் கொள்வது முக்கியமாகும். அதன் தலைப்புக்கு மத்தியிலும், சுட்டெண் அனைத்து மத்திய அரசு ஊழியர்களையும் உள்ளடக்கவில்லை. அது மட்டுமல்லாது, உயர் பதவியல்லா மற்றும் சிற்றாழியர்களை அது உள்ளடக்காது. மத்திய அரசு ஊழியர்களுக்கான பொதுவான கூலிவீதச் சுட்டெண், 2000ஆம் ஆண்டின் 8.3 சதவீத பெயரளவு அதிகரிப்புடன் ஒப்பிடுகையில், 2001ஆம் ஆண்டில் 21 சதவீத பெயரளவு அதிகரிப்பைப் பதிவு செய்தது. 2000ஆம் ஆண்டின் ஓசத்து மற்றும் ஒத்தோபரில் வழங்கப்பட்ட இரண்டு கூலி அதிகரிப்புக்களின் தாக்கமும், 2001ஆம் ஆண்டு

நவம்பரில் அனைத்து அரச ஊழியர்களுக்கும் வழங்கப்பட்ட ரூ.1,200 அதிகரிப்பும், 2001ஆம் ஆண்டின் சுட்டெண்ணில் இவ் உயர்ந்த அதிகரிப்பில் பிரதிபலிக்கப்பட்டது. பொதுவான சுட்டெண்ணான உயர் பதவியல்லா அலுவல்கள் மற்றும் சிற்றாழியர்கள் சுட்டெண்கள் 2001ஆம் ஆண்டில் அதேமாதிரியான மாற்றங்களைப் பதிவு செய்தன. இவ் அதிகரிப்புக்கள் முறையே 19 சதவீதமாகவும், 23 சதவீதமாகவும் விளங்கின. முன்னைய துணைச் சுட்டெண்ணின் கீழ் ஊழியர்களின் வேறுபட்ட வகைகள் பெயரளவு அதிகரிப்புக்களை 17 சதவீதத்திலிருந்து 20 சதவீதத்திற்கு பதிவு செய்தன. சிற்றாழியர்கள் வகையில், இவ் அதிகரிப்புக்கள் 22 சதவீதத்திலிருந்து 24 சதவீதம் வரையான வீச்சில் காணப்பட்டன. இப் பெயரளவு அதிகரிப்புக்கள் கொழும்பு நுகர்வோர் விலைச் சுட்டெண்ணால் அளவிடப்பட்ட 2001ஆம் ஆண்டுக்கான ஆண்டுச் சராசரி பணவீக்க வீதத்தை (14.2 சதவீதம்) விஞ்சியதால் மத்திய அரசின் அனைத்து உண்மைக் கூலி அதிகரிப்புக்களைப் பெற்றன.

முறைசார்ந்த தனியார்துறை

முறைசார்ந்த தனியார்துறைக்கான சம்பள அசைவுகள் கூலிச் சபைகளின் கீழ்வரும் வர்த்தகங்களிலுள்ள ஆகக் குறைந்த கூலி வீதச் சுட்டெண்களினால் கண் காணிக்கப்படுகின்றன. பொதுவான ஆகக்குறைந்த கூலி வீதச் சுட்டெண், வேளாண்மை, கைத்தொழில், வர்த்தகம், பணிகள் ஆகிய முன்று துணைச் சுட்டெண்களை உள்ளடக்குகிறது. ஒவ்வோர் துணைச்சுட்டெண்ணும் பிரதான வகையின் கீழ் பல தரப்பட்ட நடவடிக்கைகளை உள்ளடக்குகின்றது. 2001ஆம் ஆண்டிற்கான கூலிச் சபைகளுக்கான

பொதுவான ஆகக்குறைந்த கூலி வீதச் சுட்டெண் பெயரளவு நியதிகளில் 4.9 சதவீதம் கொண்ட ஆண்டுச் சராசரி அதிகரிப்பைப் பதிவு செய்தது. 2000ஆம் ஆண்டுக்கான ஒத்த அதிகரிப்பு 2.3 சதவீதமாகும். இது, இவ்வாண்டில் பலதரப்பட்ட கூலிச் சபைகளின் ஆகக்குறைந்த கூலிகளின் திருத்தத்தால் ஏற்பட்டதாகும். அனைத்து மூன்று வகையான தொழிற்பாடுகளின் கீழும் கூலிச் சபைகளுக்காக அறிமுகப்படுத்தப்பட்ட அவ்வாறான திருத்தங்கள், மூன்று துணைச் சுட்டெண்களால் பதிவு செய்யப்பட்ட அதிகரிப்புக்களில் பிரதிபலிக்கப்பட்டன. வேளாண்மைக்கான அதிகரிப்பு 2.9 சதவீதமாகவும், கைத்தொழில் வர்த்தகத்துக்கான அதிகரிப்பு 7.3 சதவீதமாகவும், பணிகளுக்கான அதிகரிப்பு 17.5 சதவீதமாகவும் விளங்கியது. 2000ஆம் ஆண்டில் வேளாண்மை மற்றும் கைத்தொழில் வர்த்தகம் குறைந்த அதிகரிப்புக்களைக் (முறையே 2.4 சதவீதம், 3.4 சதவீதம்) கொண்டிருக்கையில் பணிகள் எதுவிதமான அதிகரிப்பையும் கொண்டிருக்கவில்லை. இப் பெயரளவு அதிகரிப்புக்கள், கொழும்பு நுகர்வோர் விலைச் சுட்டெண்ணை அடிப்படையாகக் கொண்ட ஆண்டுச் சராசரி பணவீக்க வீதத்தால் சுருக்கப்படுகையில் இவ்வாண்டில் பணிகள் துறை ஊழியர்கள் மட்டும் உண்மைக் கூலி அதிகரிப்பைக் கொண்டிருக்கையில், முறைசார்ந்த தனியார் துறையை முழுமையாக எடுத்துக்கொண்டால், உண்மை நியதிகளில் அவர்களின் பணிகளுக்கான ஊதியத்தில் இழப்பொன்று பிரதிபலிக்கப்பட்டது. ஆகக்குறைந்த கூலிகள் முறைசார்ந்த தனியார்துறை ஊழியர்கள் பெற்ற உண்மையான ஊதியப் பொதிகளை பிரதிநிதித்துவப்படுத்தவில்லை என்பது வலியுறுத்தப்படல் வேண்டும். சிலவகை ஊழியர்கள் விசேடமாக உயர்

அட்டவணை 6.11
கூலிவீதச் சுட்டெண்கள்
(திசெம்பர் 1978=100)

தொழிலாளர்களின் வகை	பெயரளவு			உண்மையான		2000இன் சதவீத மாற்றம்				
	1999	2000	2001(அ)	1999	2000	பெயரளவு		உண்மையான		
						2001 (அ)	2000	2001 (அ)	2000	2001 (அ)
1. அரச ஊழியர்கள்										
மத்திய அரச ஊழியர்கள்	1001.4	1,084.7	1,310.8	100.2	102.1	108.1	8.3	20.8	1.9	5.9
நிறைவேற்றுத் தரமல்லா சிற்றாழியர்கள்	959.6	1,031.3	1,225.9	96.0	97.1	101.3	7.5	18.9	1.1	4.1
அரச பள்ளிக்கூட ஆசிரியர்கள்	1029.1	1,125.8	1,388.2	103.0	105.9	114.5	9.4	23.3	2.8	8.1
	805.5	865.1	1,026.8	80.6	81.4	84.7	7.4	18.7	1.0	4.1
2. கூலி நிர்ணய சபை வர்த்தகத்திலுள்ள தொழிலாளர்கள்										
அனைத்து வர்த்தகத்திலுள்ள கூலி நிர்ணய சபை	977.6	1,000.4	1,049.3	97.8	94.3	86.6	2.3	4.9	-3.6	-8.2
வேளாண்மைத் தொழிலாளர்கள்	1116.0	1,142.7	1,176.4	111.7	107.7	97.1	2.4	2.9	-3.6	-9.8
கைத்தொழில் வர்த்தகத்திலுள்ள தொழிலாளர்கள்	829.2	857.2	919.7	83.0	80.8	75.9	3.4	7.3	-2.7	-6.1
பணிகளிலுள்ள தொழிலாளர்கள்	559.7	559.7	657.6	56.0	52.8	54.3	0.0	17.5	-5.7	2.8

(அ) தற்காலிகமானவை.

முலங்கள்: தொழில் நினைக்கலாம், இலங்கை மத்திய வங்கி.

தரங்களில் உள்ளோர் நுகர்வோர் விலை பணவீக்கத்தால் பிரதிபலிக்கும் வகையில் வழமையாக சீராக்கப்பட்ட வேறு வடிவங்களில் இழப்பீட்டைப் பெற்றனர். இதன்படி, ஆகக்குறைந்த விலை புள்ளிவிபரங்களின் அசைவுகளுக்கு முரணான முறைசார்ந்த தனியார்துறை ஊழியர்களின் சில தரங்களில் உள்ளோர் அவர்களது உண்மை கூலிகளை பேணியிருக்கக்கூடும் அல்லது இவ்வாண்டில் சில அதிகரிப்புக்களைக் கூடப் பெற்றிருக்கக்கூடும்.

முறைசாரா தனியார்துறை

முறைசாரா தனியார்துறை பொருளாதார நடவடிக்கையில் ஆகக்கூடிய எண்ணிக்கையைக் கொண்டிருந்ததுடன் தொழிலிலமர்த்தப்பட்டுள்ள மொத்த தொழிற்படையின் 70 சதவீதமாக விளங்கியது. இத் தொழிலாளர்கள் ஆகக்குறைந்த கூலி ஒழுங்கு விதிகளின் கீழ் உள்ளடக்கப்படவில்லை. இத் துறையில் உள்ள ஊழியர்கள் கூலி பேச்சுவார்த்தைகளுக்கான கூட்டுப்பேரம் பேசும் சக்தியைக் கொண்டிருக்கவில்லை. எனினும், தனிப்பட்ட முயற்சிகளின் மூலம் அவர்களின் நாளாந்தக் கூலிகளிலான சீர்திருத்தம் ஓரளவு தாக்கத்தைக் கொண்டிருப்பதாகத் தெரிகிறது. மேலும் இத் துறையிலான கூலிகள், உற்பத்தியுடன் நெருக்கமாக தொடர்புபட்ட தொழிலாளர் கேள்வி நிலைமைகள் விசேடமாக வேளாண்மைத் துறையிலான மாற்றங்களுடன் தளம்பலுறும் போக்கைக் கொண்டிருந்தது. கூலிகள், உற்பத்திப் பொருளின் சந்தை விலைக்கு இசைவான போக்கைக் கொண்டிருந்தன. உதாரணமாக தேயிலை விலைகள் அதிகரித்து இருக்கையில் இத்துறையில் உள்ள ஊழியர்களுக்கு உயர்ந்த நாளாந்த கூலிக்கான கேள்வியும் இதை ஏற்றுக்கொள்வதற்கான போக்கும் காணப்படுகிறது.

பொருளாதாரத்தின் முறைசாராத் துறையின் நாளாந்தக் கூலிகள், மத்திய வங்கியின் நாடளாவிய தரவுச் சேகரிப்பு முறையொன்றினூடாக சேகரிக்கப்படுகின்றன. இத் தகவல் முறைசாரா தனியார்துறையிலுள்ள வேளாண்மை மற்றும் கட்டடவாக்கம் ஆகிய இரண்டு முக்கிய நடவடிக்கைகளாக சேகரிக்கப்படுகிறது. வேளாண்மையின் கீழ் நெல், தெங்கு, தேயிலை மற்றும் இறப்பரின் பயிர்ச்செய்கைக்கான கூலித் தகவல் சேகரிக்கப்படுகிறது. கட்டடவாக்கத்தின் கீழ் தச்சுத்தொழில் மற்றும் கொத்தனார் வேலைகளுக்கான தகவல் சேகரிக்கப்படுகிறது. இம் முக்கிய துறைகளின் கீழான அனைத்து ஊழியர் தரங்களும் 2001ஆம் ஆண்டில் வேறுபட்ட வீதங்களில் பெயரளவு கூலி அதிகரிப்புக்களைப் பதிவு செய்தன. நெற்துறையில் அதிகரிப்புக்கள் 8 சதவீதத்திலிருந்து 13 சதவீத வீதத்திற்கான வீச்சில் காணப்பட்டன. ஏனைய துறைகளின் கூலி அதிகரிப்புக்களுக்கான உரிய வீச்சுக்கள்

தெங்குப் பயிர்ச்செய்கைக்கு 11 சதவீதத்திலிருந்து 19 சதவீதமாகவும், தேயிலைத்துறைக்கு 13 சதவீதத்திலிருந்து 14 சதவீதமாகவும், இறப்பருக்கு 6 சதவீதமாகவும் விளங்கின. கட்டடவாக்கத் துறைக்கான கூலி அதிகரிப்புக்கள் 9 சதவீதத்திலிருந்து 12 சதவீத வீச்சில் காணப்பட்டது. 2000ஆம் ஆண்டில் போலல்லாது ஊழியர் தரங்களும் பணவீக்கத்தை விட உயர்ந்த பெயரளவு கூலி அதிகரிப்புக்களைப் பெற்று உண்மைக் கூலிகளில் அதிகரிப்புக்களை அனுபவித்ததைப் போலல்லாது, 2001ஆம் ஆண்டில் பல எண்ணிக்கையான ஊழியர் தரங்கள் உண்மைக் கூலிகளில் இழப்புக்களுக்குள்ளானார்கள். தெங்குப் பயிர்ச்செய்கைத் துறையில் உள்ள சில ஊழியர்கள் மட்டுமே உண்மைக்கூலி அதிகரிப்பை அனுபவித்தனர். முறைசார்ந்த தனியார்துறையில் உள்ளதைப் போலவே, 2000ஆம் ஆண்டுடன் ஒப்பிடுகையில் 2001ஆம் ஆண்டில் உயர்ந்த பணவீக்கத்திற்கு மத்தியிலும், முக்கியமாக நீடித்த வரட்சி காரணமாக மந்தமான பொருளாதார நிலைமைகளின் காரணமாக உழைப்புக்கான வீழ்ச்சியடைந்து செல்லும் கேள்வி மூலம் பெயரளவுக் கூலிகளில் முழுமையான சீராக்கம் ஒன்றை தீவிரத்திருக்கக்கூடும்.

பொதுவான கூலி நிகழ்வுகளை கவனத்திற் கொள்ளும்போது, அரசதுறை கூலி அதிகரிப்புக்கள் விசேட கவனத்தை ஈர்க்கவேண்டும். உற்பத்தியில் தெளிவான மேம்பாடுகள் இல்லாத உண்மைக்கூலி வீதங்களில் அடுத்தடுத்து மேற்கொண்ட அதிகரிப்புக்கள், நீண்ட காலத்தில் தொழிற்சந்தையில் திரிபுகளுக்கு இட்டுச்செல்லக்கூடும். அவ்வாறான அதிகரிப்புக்கள், தனியார்துறைக்கு எதிராக அரசதுறையை நோக்கிப் பக்கச்சார்புடன் தொழிற்சந்தையில் தொழிலை வேண்டி நிற்போருக்கு தொழிற்சந்தை சம்பந்தப்பட்ட அவர்களின் புலனுணர்வில் பிழையான சமிக்ஞைகளைத் தரக்கூடும். இந்த நிகழ்வுகள் நீண்டகாலமாக எதிர்பார்த்திருந்த நவீன திறந்த சந்தைப் பொருளாதாரத்துக்கு மாறுபடும் கூலிச்சந்தைகளை உருவாக்குவதற்கான முயற்சிகளை குழப்பமுடியும். மேலும் தாமதமின்றி, அரசதுறையில், கூலிகளை ஊழியர்களின் உற்பத்தித் திறனுடன் இணைக்கும் ஊதியம் வழங்கும் முறையை தற்போது அறிமுகப்படுத்த வேண்டியுள்ளது. தனியார்துறையில் ஏற்கனவே கூலிகள் ஓரளவிற்கு உற்பத்தித்திறனுடன் தொடர்புபடுத்தப் பட்டுள்ளன. அரசு மற்றும் தனியார்துறையை இணைத்து அதிகரித்துச் செல்லும் உலக மயமாக்கலின் அறைகூவல்களை எதிர்கொள்வதற்கும் வலுவானதும் உற்பத்தித் திறனுடையதுமான தொழிற்சந்தையை உருவாக்குவது நாட்டின் இன்றைய அத்தியாவசிய தேவையாகும்.