

6. விலைகளும் கூலிகளும்

6.1 விலைகள்

1996 இல் சாதாரண விலை மட்டங்கள் கடுமையாக அதிகரித்தன. நாட்டின் பண வீக்கத்தை கண்காணிப்பதற்காக பயன்படுத்தப்படும் அலுவல் சார்ந்த விலைச் சுட்டெண்ணாகிய கொழும்பு நுகர்வோர் விலைச் சுட்டெண் 1995 இன் 7.7 சதவீத அதிகரிப்புடன் ஒப்பிடுகையில் 1996 இல் ஆண்டுச் சராசரி அடிப்படையில் 15.9 சதவீதத்தினால் அதிகரித்தது. மிகப்பரந்த உள்ளடக்கத்தைக் கொண்ட கொழும்பு பெரும்பாக நுகர்வோர் விலைச் சுட்டெண் 1995 இன் 3.9 சதவீதத்துடன் ஒப்பிடுகையில் 1996 இல் 14.7 சதவீதத்தினால் அதிகரித்தது. ஆரம்ப சந்தை மட்டத்தில் விலை அசைவுகளை அளவிடும் மொத்த விற்பனை விலைச் சுட்டெண் இவ்வாண்டில் 20.5 சதவீதத்தினால் அதிகரித்தது. ஏனைய நுகர்வோர் விலைச் சுட்டெண்களுடன் ஒப்பிடுகையில் மொத்த விற்பனை விலைச் சுட்டெண்ணில் உயர்ந்த வீதத்திலான அதிகரிப்புக்கு ஏற்றுமதி விலைகளில் ஏற்பட்ட அதிகரிப்புக்களே முதன்மைக் காரணமாக குறிப்பிடப்படுகின்றது. நாட்டில் உற்பத்தி செய்யப்

படும் பொருட்களினதும் பணிகளினதும் பரந்தள விலான உள்ளடக்கத்தைக் கொண்டுள்ள மொத்த உள்ளாட்டு உற்பத்தி விலைச்சுருக்கி முன்னைய ஆண்டின் 8.3 சதவீதத்துடன் ஒப்பிடுகையில் 1996 இன் 12.3 சதவீதத்தால் அதிகரித்துள்ளதாக மதிப்பிடப்பட்டுள்ளது.

1996 இல் ஏற்பட்ட விலை அதிகரிப்புகளுக்கு உள்ளாட்டு உணவு, விடயங்களில் காணப்பட்ட தற்காலிக வழங்கல் பற்றாக்குறைகளே குறிப்பாக வரட்சியின் காரணமாக அரிசி தேங்காய் என்பன வற்றின் பற்றாக்குறையே காரணமாகும். கோதுமை மா, மண்ணெண்ணெய்யும் உள்ளடக்கிய எரி பொருள் மின்சாரம் போக்குவரத்துக் கட்டணங்கள் இறக்குமதி செய்யப்பட்ட பொருட்களின் விலை அதிகரிப்பு; சில துறைகளில் அதிகரித்த கூலி காரணமாக உற்பத்திச் செலவில் ஏற்பட்ட அதிகரிப்பு; மற்றும் வலுக்கான அதிகரித்த செலவு; என்பனவும் விலை அதிகரிப்புகளுக்கு காரணமாகின. இவற்றுள் பாரிய தாக்கமானது உணவு, விலைகளின் அதிகரிப்பிலிருந்து ஏற்பட்டதோடு கொழும்பு நுகர்வோர் விலைச் சுட்டெண்ணின் 80 சதவீதத்திற்கு மேற்பட்ட அதிகரிப்புக்கும் வகை கூறியது. உணவு, விலைகளின் மீது வரட்சியின் தாக்கத்துக்கு மேலதிகமாக கோதுமை தானியத்தின் சராசரி சர்வதேச விலைகளில் ஏற்பட்ட 20 சதவீத அதிகரிப்பும் கோதுமை மா உதவிக் கொடுப்பனவின் மீது அதிகரித்த செலவை குறைக்கும் நோக்கில் கோதுமைமாவின் உள்ளாட்டு விலைகளை அதிகரிப்பதற்கும் அரசாங்கத்தை நிர்ப்பந்தப்படுத்தியது. வெறியக் குடிவகை மற்றும் சிகரட்டுக்கள் என்பவற்றின் மீதான உற்பத்தித் தீர்வையின் அதிகரிப்பும் விலைகளில் சிறிதளவு தாக்கத்தைக் கொண்டிருந்தது. இவையும் ஏனைய நிருவகிக் கப்பட்ட விலைகளின் அதிகரிப்புகளும் 1996 இல் நுகர்வோர் விலைகளை 2.0 சதவீத உள்ளீகளால் அதிகரிக்கச் செய்தன.

சரிப்படுத்தும் விலைச் சீராக்கங்கள் மேற்கொள்ளப்பட்டிராவிடின் விலைகளின் உடனடியான அதிகரிப்பு இதனை விடவும் குறைவாக இருந்திருக்கும். எனினும் இந்த நிலைமையில்

அட்டவணை 6.1
ஆண்டுச் சராசரி விலை மாற்றங்கள் (%)

ஆண்டு	கொடுவகி	கொடுபடுவகி	மொவிவகி	மொதேச
1980	26.1	-	33.7	18.2
1981	18.0	-	17.0	20.6
1982	10.8	-	5.5	10.2
1983	14.0	-	25.0	14.7
1984	16.6	-	25.6	17.4
1985	1.5	-	-15.2	0.8
1986	8.0	-	-2.9	5.5
1987	7.7	-	13.4	6.8
1988	14.0	-	17.8	11.5
1989	11.6	-	9.0	9.7
1990	21.5	24.6	22.2	20.0
1991	12.2	11.5	9.2	11.2
1992	11.4	9.4	8.8	10.0
1993	11.7	8.4	7.6	9.5
1994	8.4	4.8	5.0	9.4
1995	7.7	3.9	8.8	8.3
1996	15.9	14.7	20.5	12.3

மூலங்கள் : குடிமதிப்பு உள்ளி விபரத் திணைக்களம்
இலங்கை மத்திய வங்கி

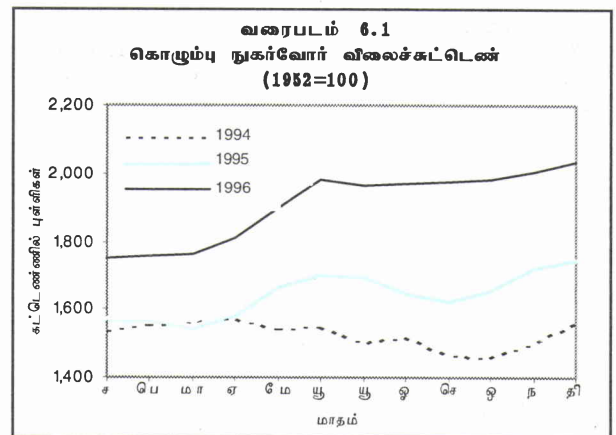
கோதுமை மா உதவிக் கொடுப்பனவுக்கான அதிகரித்த செலவினை எதிர்கொள்வதற்கு அரசாங்கம் விரிவுத்தாக்க நிதியிடலை நாடுவதற்கு நிர்ப்பந்திக்கப்பட்டிருக்கும். இது பொருளாதாரத்தில் மேலும் பண வீக்க அழுத்தத்துக்கு இட்டுச் சென்றிருப்பதோடு அது நீண்டகாலம் ஒன்றுக்கு நிலையாகவும் இருந்திருக்கும்.

இதே வேளையில் சீனி அரிசி உணவு; எண்ணெய் வகைகள் என்பனவற்றின் மீதான இறக்குமதி தீர்வைச் சலுகைகளும் உருளைக்கிழங்கு வெங்காயம் மிளகாய் என்பனவற்றின் மீதான உரிமத் தேவைப்பாடுகள் அகற்றப்பட்டமையும் இந்த உணவுப் பண்டங்களின் சிடைப்பனவை மேம்படுத்துவதற்கானதாகவும் வரட்சியின் பணவீக்கத் தாக்கத்தினை மிதப்படுத்துவதற்குமான வழிமுறைகளாக காணப்பட்டதுடன் அவை நுகர்வோருக்கு நிவாரணங்களையும் வழங்கின. இதற்கு மேலதிகமாக ஆண்டின் இரண்டாம் அரைப்பாகத்தில் நாணய விரிவாக்க வீதத்தில் காணப்பட்ட மெதுவான தன்மையும் விலைகளின் மீதான கேள்வித் தாக்கத்தினை இலகுவடுத்த உதவியது. ஆண்டின் முதல் முன்று காலாண்டுகளிலும் அதிகரித்துச் சென்ற விலைகள் செத்தம்பரில் உச்சத்தை அடைந்து நாலாங்காலாண்டில் அதிகூடிய வீழ்ச்சியைக் காட்டின. 1995 செத்தம்பரை விட 1996 செத்தம்பரில் 21.5 சதவீதமாக விளங்கிய கொழும்பு நுகர்வோர் விலைச் சுட்டெண்ணின் அதிகரிப்பு 1996 திசெம்பரில் 16.8 சதவீதத்திற்கு வீழ்ச்சியடைந்தது. நிருவகிக்கப்பட்ட விலை மாற்றங்களின் தாக்கம் அகற்றப்படும்போது நுகர்வோர் விலை பணவீக்க வீதத்தின் குறைப்பானது மிகவும் முனைப்பாகத் தோன்றும். நிருவகிக்கப்பட்ட விலை மாற்றங்களுக்கு சீராக்கப்பட்ட பின்னான கொழும்பு நுகர்வோர் விலைச் சுட்டெண் 1996 செத்தம்பரில் 17.2 சதவீதத்தில் இருந்து 1996 திசெம்பரில் 12.2 சதவீதத்திற்கு வீழ்ச்சியடைந்தது.

கொழும்பு நுகர்வோர் விலைச் சுட்டெண்

1995 நடுப்பகுதியில் தொடங்கிய கொழும்பு நுகர்வோர் விலைச் சுட்டெண்ணின் மேல் நோக்கிய போக்கு 1996 ஆம் ஆண்டு முழுவதிலும் தொடர்ந்ததோடு உயர்ந்த உணவு விலைகளே இதற்கான காரணமாக குறிப்பிடப்படுகின்றது. 1996 இல் மொத்தச் சுட்டெண்ணின் 83 சதவீத அதிகரிப்புக்கு

உணவு விலைகளின் அதிகரிப்பு பங்களிப்புச் செய்தது. உணவுக்கான துணைச் சுட்டெண் 1995 இன் 6.9 சதவீதத்துடன் ஒப்பிடுகையில் 19.2 சதவீதத்தால் அதிகரித்தது. முக்கிய தானிய உணவு வகைகள் தானியத்தால் தயாரிக்கப்பட்ட உற்பத்திப் பொருட்கள் என்பனவற்றின் கடுமையான அதிகரிப்பு; உணவு விலைகளின் அதிகரிப்புக்கு பெருமளவில் பங்களிப்புச் செய்தது. 1994 ஓகத்தில் கிலோ கிராம் ஒன்று ரூபா 11.80 இலிருந்து 7.45 க்கு குறைக்கப்பட்ட கோதுமை மாவினதும் ரூபா 5 இல் இருந்து ரூபா 3.50க்கு குறைக்கப்பட்ட பாணிதும் விலைகள் 1995 இன் இரண்டாம் அரைப்பகுதியிலும் பின்னர் 1996 ஏப்பிரல், யூலை மற்றும் ஓகத்து மாதத்திலும் படிப்படியாக பல கட்டங்களில் மேல் நோக்கி திருத்தப்பட்டன. இதன் விளைவாக 1996 ஓகத்து இறுதியில் கோதுமை மாவினதும் பாணிதும் விலைகள் முறையே கிலோ கிராம் ஒன்று ரூபா 16.95 இனையும் பாண் ஒன்று ரூபா 6.95 இனையும் எய்தின. பாணின் சராசரி விலை 1996 இல் கிட்டத்தட்ட 58 சதவீதத்தினால் அதிகரித்தது. 1996 இல் நெல் உற்பத்தியில் 27 சதவீத வீழ்ச்சியும் அதிகரித்த கோதுமை மா விலைகளின் பதிலீட்டுத்தாக்கமும் அரிசியின் விலையை 20 சதவீதத்திற்கு மேலாக அதிகரிக்கச் செய்தது. பொதுவாக அனைத்து முக்கிய தானியங்களினதும் அதிகரித்த விலைகளும் தானிய உற்பத்திப் பொருட்களின் (அரிசி, கோதுமை மா மற்றும் பாண்) விலைகளும் உணவு விலைகளின் மொத்த அதிகரிப்பின் 36 சதவீதத்திற்கு மேலாகவும் மொத்த விலைச் சுட்டெண்ணின் 30 சதவீத அதிகரிப்புக்கும் வகை கூறின.



தேங்காய் உற்பத்தியின் 7.0 சத வீத வீழ்ச்சியின் காரணமாக இவ்வாண்டில் தேங்காயினதும் தேங்காய் எண்ணெயினதும் விலைகள் 50 சதவீதத்துக்கும் மேலாக அதிகரித்தன. மிளகாய்சின்ன வெங்காயம் என்பனவற்றின் விலைகளிலும் குறிப்பிடத்தக்க அதிகரிப்புகள் காணப்பட்டன. இதற்கு மாறாக இறக்குமதிகள் மற்றும் உள்நாட்டு உயர்ந்த உற்பத்தி என்பன வற்றின் காரணமாக வழங்கல் நிலைமை மேம்பட்டதனால் இவ்வாண்டில் உருளைக்கிழங்கின் விலை வீழ்ச்சியடைந்தது. நெற் செய்கைக்கு போதுமான அளவு நீர் கிடைக்காமையின் காரணமாக நெற் காணிகளில் பரந்த அளவில் மரக்கறி வகைகள் பயிர்செய்யப்பட்டமையின் காரணமாக பலதரப்பட்ட மரக்கறி வகைகளின் விலை அதிகரிப்புகள் மிதமாகக் காணப்பட்டன.

1996 இல் ட்டுவைகள் மற்றும் எரிபொருளும் வெளிச்சமும் வகைகள் ஒற்றைப் டுள்ளி வீத அதிகரிப்பை பதிவு செய்தன. முன்னைய ஆண்டின் 1.0 சதவீதத்துடன் ஒப்பிடுகையில் 1996 இல் ட்டுவைகளுக்கான துணைச் சுட்டெண் மிதமான 2.2 சதவீதத்தால் அதிகரித்தது. எரிபொருளும் வெளிச்சமும் வகையில் கடந்த ஆண்டின் 6.1 சதவீத அதிகரிப்ப்டுடன் ஒப்பிடுகையில் விலைகள் 8.1 சதவீதத்தால் அதிகரித்தன. 1996 செத்தம்பரில் இருந்து மண்ணெண்ணெயின் விலை லீற்றர் ஒன்று ரூபா 9.50 இலிருந்து ரூபா 10.40 க்கு அதிகரிக்கப்பட்டமையும் இவ்வாண்டில் விறகின் விலை கிட்டத்தட்ட 7.0 சதவீதத்தால் அதிகரித்தமையும் இந்த வகையின் விலைகளின் அதிகரிப்ப்டுக்கு முதன்மையான பொறுப்பைக் கொண்டிருந்தன. 1996 சனவரியில் இருந்து

செயல்படும் மின்சாரத் தீர்வைகளும் மீளாய்வு செய்யப்பட்டன. இவ்வாண்டில் விலைகளின் மொத்த அதிகரிப்பில் 4.0 சதவீதத்திற்கு எரிபொருள் வெளிச்சம் வகையின் விலைகள் வகை கூறிய வேளையில் ட்டுவை வகையின் விலைகள் 1.0 சதவீதத்துக்கும் கீழாகவே வகை கூறின.

முன்னைய ஆண்டின் 14.1 சத வீதத்துடன் ஒப்பிடுகையில் பல் வகை விடயங்களுக்கான விலைச்சுட்டெண் 1996 இல் 10.8 சத வீதத்தினால் அதிகரித்தது. ட்டுகையிலை, வெற்றிலை, பாக்கு, வெறியக் குடி வகை செய்தித் தாள்கள் துணி துவைக்கும் பணிகள் என்பனவற்றின் அதிகரித்த விலைகளும் அதிகரித்த போக்குவரத்துக் கட்டணங்களும் இந்த வகையின் விலைகளின் அதிகரிப்ப்டுக்கு முதன்மையாக பங்களிப்ப்டுச் செய்தது. பல் வகையின் விலைகள் 1996 இல் விலைகளின் மொத்த அதிகரிப்பின் கிட்டத்தட்ட 12 சதவீதத்திற்கு வகை கூறின.

கொழும்பு நுகர்வோர் விலைச் சுட்டெண்ணின் மாதாந்த அசைவின் பொதுவாக அவதானிக்கப்படும் விலைகளின் பருவகால நடத்தை யானது 1996 இல் 1995 ஐ விட குறைவாகவே தென்பட்டது. பெரும்போக அறுவடையின் காரணமாக 1995 பெப்ரவரி மற்றும் மார்ச் மாதங்களில் சுட்டெண் வீழ்ச்சியடைந்த போதிலும் அறுவடையின் குறைபாடு காரணமாக 1996 இல் இது அவதானிக்கப்படவில்லை. யூலை மாதம் தவிர்ந்த ஏனைய அனைத்து மாதங்களிலும் கொழும்பு நுகர்வோர் விலைச் சுட்டெண் அதிகரிப்ப்டுகளை பதிவு செய்தது.

அட்டவணை 6.2
கொழும்பு நுகர்வோர் விலைச் சுட்டெண்
(1952=100)

விடயம்	நிறைகள்	சராசரிச் சுட்டெண்		ஆண்டுச் சராசரி சதவீத மாற்றம்		புள்ளிக்குப் புள்ளி சதவீத மாற்றம்		1996 இன் அதிகரிப்பிற்கான உதவு தொகை (%)
		1995	1996	1995	1996	திசெ. 1995	திசெ. 1996	
எல்லா விடயங்களும்	100.0	1,644.6	1,906.7	7.7	15.9	11.5	16.8	100
பண்டவகைப்படி								
உணவு	61.9	1,768.1	2,107.6	6.9	19.2	11.2	20.7	83
உடை	9.4	803.9	821.8	1.0	2.2	1.4	3.4	1
எரிபொருளும் வெளிச்சமும்	4.3	3,322.4	3,591.6	6.1	8.1	12.9	7.3	4
வாடகை	5.7	109.8	109.8	-	-	-	-	-
பல்வகை	18.7	1,800.6	1,994.7	14.1	10.8	15.6	9.3	12

மூலங்கள் : குடிமதிப்பீட்டி டுள்ளிவிபரத் திணைக்களம்
இலங்கை மத்திய வங்கி

சிறப்புக் குறிப்பு 6 (தொடர்ச்சி)

இலங்கையில் பொது விலை மட்ட மாறுபாட்டின் முழுமையுமே நுகர்வோரின் உணவுக் கூடையின் கணிசமான நிறையைக் கொண்டுள்ள அரிசி மற்றும் மரக்கறி வகைகளின் விலைகளின் மாறுபாட்டினால் தெளிவுபடுத்தப்படுகின்றதென்பதை பொருளாதார கணிப்பு; பகுப்பாய்வுகள் காட்டுகின்றன. அரிசி விலைகளில் அதிகரிப்பு; வீதத்தின் 1 சதவீத அதிகரிப்பானது பணவீக்க வீதத்தின் 0.22 சதவீதத்திற்கும் மரக்கறி விலைகளின் அதிகரிப்பு; வீதத்தின் 1 சதவீத அதிகரிப்பு; பணவீக்க அதிகரிப்பு; வீதத்தின் 0.13 சதவீத அதிகரிப்புக்கும் இட்டுச் செல்லுவதாக மதிப்பீடுகள் வெளிப்படுத்துகின்றன.

பண்டவிலைகளின் பாரிய பருவகால மாறுபடும் தன்மையினை ஆகக்குறைந்த தாக்குவதன் மூலம் உற்பத்தியாளர்கள் நுகர்வோர் ஆகிய இரு சாராரும் நன்மை பெறலாம். கட்டுப்பாடற்ற இறக்குமதிகளையும் உள்ளாட்டு பொருளாதாரத்தினை உலகின் ஏனைய நாடுகளுடன் அதிகரித்த அளவில் ஒருங்கிணைப்பையும் அனுமதிக்கும் திறந்த சந்தை பொருளாதார கொள்கை ஒன்றானது மேம்பட்ட களஞ்சிய வசதிகளுடனும் உட்கட்டமைப்புச் சந்தைகளினுடனும் பருவகால விலைத் தளம்பல்களை ஆகக் குறைந்த தாக்குவதற்கு உதவக்கூடும்.

1. 1993 சனவரி-திசம்பர் காலப்பகுதிக்காக பருவகாலத்துக்கு சீராக்கம் செய்யப்பட்ட முதலாவது தன்னியக்க உறவு; முறைக்காக பின்வரும் சமன்பாடு சாதாரண குறை சதுரத்தின் ஊடாக மதிப்பிடப்பட்டுள்ளது.

$$\ln \text{adj } P_{\text{All}} = C + \text{adj } P_{\text{rice}} + \ln \text{adj } P_{\text{veg}} + \text{AR}(1)$$

$$7.43 + 0.22 \quad 0.13 \quad 0.09$$

$$(0.53) \quad (4.27) \quad (6.88) \quad (43.22)$$

$$R^2 = 0.99 \quad DW = 2.12 \quad F = 2.317$$

நேரிணையான டுள்ளிவிபரங்கள் அடைப்புக் குறிக்குள் தரப்பட்டுள்ளன.

இங்கு

$\text{adj } P_{\text{All}}$ = அனைத்து விடயங்களுக்கும் பருவகாலத்துக்கு சீராக்கம் செய்யப்பட்ட விலைச்சுட்டெண்.

P_{Rice} = அரிசிக்காக பருவகாலத்துக்கு சீராக்கம் செய்யப்பட்ட விலை.

P_{Veg} = மரக்கறி வகைகளுக்காக பருவகாலத்துக்கு சீராக்கம் செய்யப்பட்ட விலை.

கொழும்பு பெரும்பாக நுகர்வோர் விலைச் சுட்டெண்

1995 இன் 3.8 சதவீத அதிகரிப்புடன் ஒப்பிடுகையில் 1996 இல் கொழும்பு; பெரும்பாக நுகர்வோர் விலைச்சுட்டெண் 14.7 சதவீதத்தினால் அதிகரித்தது. கொழும்பு; பெரும்பாக விலைச் சுட்டெண் ஆனது எப்பொழுதுமே கொழும்பு; நுகர்வோர் விலைச் சுட்டெண்ணை விட குறைந்த வீதத்தினையே விலை அதிகரிப்புக்களை பதிவு செய்துள்ளது. எனினும் முன்னைய ஆண்டுகளை விட 1996 இல் கொழும்பு; நுகர்வோர் விலைச் சுட்டெண்ணினதும் கொழும்பு; பெரும்பாக நுகர்வோர் விலைச் சுட்டெண்ணினதும் அதிகரிப்புக்கள் அண்மியவையாகக் காணப்பட்டன. இவற்றின் இத்தகைய நடத்தைக்கு இவ்விரு

சுட்டெண்களினதும் நிறை ஏற்றப்பட்ட அமைப்பு; முறையே காரணமாகும். கொழும்பு; நுகர்வோர் விலை சுட்டெண்ணை விட கொழும்பு; பெரும்பாக நுகர்வோர் விலை சுட்டெண் தானியங்களுக்காக உயர்ந்த நிறை ஏற்றலையும் மரக்கறிகள் மற்றும் மீன் என்பனவற்றுக்கான தாழ்ந்த நிறை ஏற்றலையும் கொண்டுள்ளது. தானிய வகையினுள் கொழும்பு; பெரும்பாக நுகர்வோர் விலைச் சுட்டெண் அரி சிக்கான உயர்ந்த நிறை ஏற்றலைக் கொண்டிருந்த வேளையில் கொழும்பு; நுகர்வோர் விலைச் சுட்டெண் பாண் மற்றும் கோதுமை மா என்ப வற்றிற்கான உயர்ந்த நிறை ஏற்றலைக் கொண்டுள்ளது. 1995 இல் மரக்கறி வகைகள் மீன் என்பனவற்றின் கடுமையான அதிகரிப்புக்கள் கொழும்பு; பெரும்பாக நுகர்வோர் சுட்டெண்ணை விட (3.8 சதவீதம்) கொழும்பு; நுகர்வோர் விலைச்

அட்டவணை 6.3
கொழும்பு பெரும்பாக நுகர்வோர் விலைச் சுட்டெண்
(சனவரி - யூன் 1989=100)

விடயம்	நிறைகள்	சராசரிச் சுட்டெண்		ஆண்டுச் சராசரி சதவீத மாற்றம்		புள்ளிக்குப் புள்ளி சதவீத மாற்றம்	
		1995	1996	1995	1996	திசெ. 1995	திசெ. 1996
எல்லா விடயங்களும்	100.0	179.3	205.5	3.9	14.7	7.5	15.2
பண்ட வகைப்படி							
உணவும் குடிபானமும்	69.3	183.2	216.1	2.3	17.9	6.6	18.5
குடிவகை, டுகையிலை மற்றும் வெற்றிலை பாக்கு	3.8	228.7	250.7	17.3	9.6	20.8	11.9
வீடமைப்பு	8.9	109.7	109.8	0.1	0.1	0.2	-
எரிபொருளும் வெளிச்சமும்	5.4	200.5	215.9	8.5	7.6	13.1	5.8
ஆடையும் காலணியும்	2.8	210.5	218.3	6.4	3.7	4.2	3.7
தனியார் கவனிப்பும் நலப்பணிகளும் மற்றும் வீட்டுப் பொருட்களும்	4.9	182.7	202.8	10.5	11.0	16.5	8.6
போக்குவரத்தும் தொடர்புட்டலும்	2.8	167.6	181.8	2.0	8.4	2.3	16.0
பல்வகை	2.1	162.9	173.8	8.7	6.7	5.0	6.2

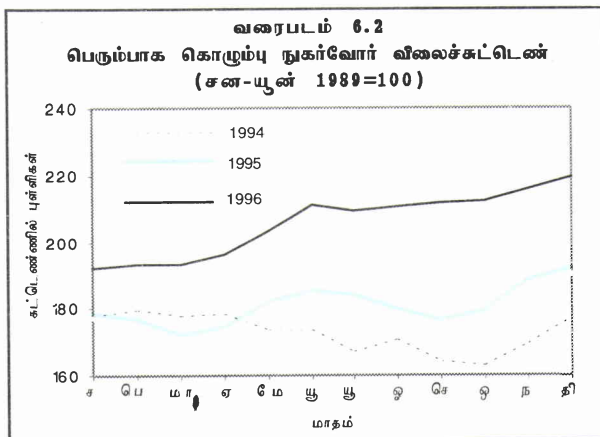
மூலம்: குடிமதிப்பு; புள்ளிவிபரத் திணைக்களம்

சுட்டெண்ணில் (7.7 சதவீதம்) விரைந்த அதிகரிப்புக்கு இட்டுச் சென்றன. 1996 இல் மரக்கறி வகைகளின் விலைகளின் அதிகரிப்பு வீதம் மிதமாகக் காணப்பட்ட வேளையில் தானியங்களின் விலை அதிகரிப்புக்கள் மிகவும் கூடியதாக காணப்பட்டன. தானிய வகையினுள் கோதுமை மா மற்றும் பாண் என்பனவற்றிற்கு பதிவு செய்யப்பட்ட அதிகரிப்புகள் (50 சதவீதத்திற்கு மேலாக) அரிசிக்காக பதிவு செய்யப்பட்ட அதிகரிப்புக்களை விட (20 முதல் 30 சதவீதம்) உயர்வானதாகக் காணப்பட்டன. இந்த மாற்றங்கள் இரண்டு சுட்டெண்ணினதும் அதிகரிப்புக்கு காரணமாக இருந்தன, எனினும் 1996 இல் அதி கூடிய விலை அதிகரிப்புக்கள் காணப்பட்ட கோதுமை மா மற்றும் பாண் என்பனவற்றின் நிறை ஏற்றலின் உயர்வு காரணமாக கொழும்பு நுகர்வோர் விலைச் சுட்டெண் உயர்ந்த அதிகரிப்பை பதிவு செய்தது.

1995 இன் 2.3 சதவீதம் மட்டுமேயான அதிகரிப்புடன் ஒப்பிடுகையில் 1996 இல் கொழும்பு பெரும்பாக நுகர்வோர் விலைச் சுட்டெண்ணின் உணவுக்கான துணைச் சுட்டெண் 17.9 சதவீதத்தினால் அதிகரித்தது. வெறியக் குடிவகை டுகையிலை, வெற்றிலை மற்றும் பாக்கு, டுடவைகள் மற்றும் காலணிகள், எரிபொருளும் வெளிச்சமும் பல் வகை விடயங்கள் என்பனவற்றின் விலைகள் இவ்வாண்டில் மெதுவடைந்தன. சம்பந்தப்பட்ட துணைச் சுட்டெண் களின் பதிவு செய்யப்பட்ட அதிகரிப்புக்கள் முறையே 9.6 சதவீதமாகவும் 3.7 சதவீதமாகவும் 7.6 சதவீதமாகவும் 6.7 சதவீதமாகவும் காணப்பட்டன. முன்னைய ஆண்டில் இவை முறையே 17.3 சதவீதமாகவும் 6.4 சதவீதமாகவும் 8.5 சதவீதமாகவும் 8.7 சதவீதமாகவும் காணப்பட்டன. இதற்கு மாறாக தனிப்பட்ட கவனிப்பு போக்குவரத்தும் தொலை தொடர்பும் வகைகளின் விலைகள் முன்னைய ஆண்டின் முறையே 10.5 சதவீத 2.0 சதவீதத்துடன் ஒப்பிடுகையில் 1996 இல் முறையே 11.0 சதவீதத்தினாலும் 8.4 சதவீதத்தினாலும் அதிகரித்தன.

மொத்த விற்பனை விலைச் சுட்டெண்

1995 இன் 8.8 சதவீத அதிகரிப்புடன் ஒப்பிடுகையில் 1996 இல் மொத்த விற்பனை விலைச்சுட்டெண் 20.5 சதவீத கடுமையான அதிகரிப்பைக் கொண்டிருந்தது. கொழும்பு நுகர்வோர் விலைச் சுட்டெண் கொழும்பு பெரும்பாக நுகர்வோர் விலைச் சுட்டெண்



சிறப்புக் குறிப்பு 7

டூறக்கோட்டை மொத்த விற்பனை உணவுச் சந்தை

டூறக்கோட்டைச் சந்தையானது நாட்டின் மிகப் பெரிய மொத்த விற்பனைச் சந்தையாகும். கொழும்பு நகரத்திற்கும் சுற்றுப்புற நகரங்களுக்கும் பணிகளை வழங்கும் மத்திய சந்தையாக மட்டுமன்றி இறக்குமதி செய்யப்பட்ட மற்றும் உள்ளாட்டில் உற்பத்தி செய்யப்பட்ட பண்டங்களின் முக்கிய பகிர்ந்தளிப்பு நிலையமாகவும் இது முக்கியத்துவம் பெறுகின்றது. டூறக் கோட்டைச் சந்தையின் தோற்றமானது இப் பிரதேசத்தில் வாழ்ந்து வர்த்தக நடவடிக்கைகளில் ஈடுபட்ட ஆசிய வர்த்தகர்களின் காலத்திற்கு பின்னோக்கிச் செல்கின்றது. காலப்போக்கில் வீதி வலை அமைப்புக்களுடனும் சிறு சிறு கடைச் சொந்தக் காரர்கள் பரந்த வீச்சிலான உணவு மற்றும் உணவு அல்லா பொருட்களை வழங்கும் நெரிசல் மிக்க பிரதேசமாக இது மாறியது. மத்திய மொத்த விற்பனைச் சந்தையொன்றின் அபிவிருத்திக்கான தேவைப்பாடாகிய போக்கு வரவு வசதிகளை இலகுவில் பெற்றுக் கொள்ளக்கூடியதாக இருந்தமையானது டூறக்கோட்டை உணவுச் சந்தை நிறுவப்பட்டமைக்கு பெருமளவில் பங்களிப்புச் செய்த காரணியாகும். கொழும்புத் துறைமுகத்திற்கு மிக அருகாமையில் காணப்படுகின்றமையும் இதனது அபிவிருத்தியைத் தீர்மானித்த இன்னுமொரு காரணியாகும்.

கொழும்புக் கச்சேரிக்குப் பின்னால் அமைந்திருந்த கொழும்பு மரக்கறிச் சந்தை 1981 இல் மனிங் களஞ்சியத்தொகுதி என பிரபலம் பெற்றிருந்த இடத்திற்கு நகர்ந்ததோடு இது இப்பொழுது முக்கிய மரக்கறி பரிவர்த்தனை நிலையமாக விளங்குவதுடன் குறிப்பாக நாட்டின் ஒவ்வொரு பாகத்திலும் மரக்கறிவிலைகளில் செல்வாக்கைச் செலுத்துகின்றது. மனிங் சந்தைக்கு அருகிலேயே அமைந்துள்ள சென்ஜோன் மீன் சந்தை அமைந்துள்ளதுடன் அரிசி, உருளைக்கிழங்கு, வெங்காயம், மிளகாய், தேங்காய் எண்ணெய் போன்றவற்றை விற்பனை செய்யும் பல தரப்பட்ட சிறு கடைகளும் சுற்றுப்புறத்தில் அமைந்துள்ளன. இந்த மத்திய சந்தையின்

அபிவிருத்தியைத்தொடர்ந்து வங்கித் தொழிலுக்கு குறைநிரப்பாக வர்த்தக நிதியிடலை மேற்கொள்ளும் கடன் வழங்குனரும் ஏற்றல் இறக்கல் நடவடிக்கைகளை கையாளுவோரும் டூறக்கோட்டையில் தமது அமைவிடங்களை ஏற்படுத்திக் கொண்டுள்ளனர்.

டூறக்கோட்டை மொத்த உணவு விற்பனைச் சந்தையில் முதன்மை மூலகமாகிய மனிங் சந்தை கிட்டத்தட்ட 1200 கடைகளைக் கொண்டுள்ளதோடு இவை கொழும்பு நகர சபையினால் வர்த்தகர்களுக்கு வாடகைக்கு விடப்பட்டுள்ளன. இவற்றுள் 800 கடைகள் மரக்கறி வர்த்தகத்திற்கு பயன்படுத்தப்படுகின்ற வேளையில் ஏனையவை பழ வர்க்கங்கள் கருவாடு, இறைச்சி, தேங்காய், முட்டை பொதுவான கறிவாசனைப் பொருட்கள் என்பனவற்றின் வர்த்தகத்தில் ஈடுபட்டுள்ளன. மரக்கறி உற்பத்திப் பொருட்களை சுமந்து வரும் கிட்டத்தட்ட 200 லொறிகள் தினந்தோறும் மனிங் சந்தையை வந்தடைகின்றன. உற்பத்தி செய்யப்படும் பிரதேசங்களிலிருந்து முதன்மையாக முகவர்கள் அல்லது சேகரிப்பாளர்களின் ஊடாக மரக்கறி வகைகள் வழங்கப்படுவதோடு இவர்கள் நாட்டில் அனைத்து பிரதேசத்திலுள்ள சிறு அளவு உற்பத்தியாளர்களினதும் சந்தையின் மொத்த விற்பனையாளர்களின் இணைப்பாளர்களாகவும் விளங்குகின்றனர். சில நேரங்களில் உற்பத்தியாளர்கள் தாமாகவே தமது உற்பத்திப் பொருட்களை நேரடியாக சந்தைக்கு கொண்டு வருகின்றனர். எனினும் போக்கு வரத்து வசதிகளைக் கொண்டுள்ள பாரிய அளவு உற்பத்தியாளர்களினாலேயே இது சாத்தியப் படுகின்றது. சிறு அளவு உற்பத்தியாளர்களை பொறுத்த மட்டிலும் கூட வர்த்தகர்களும் உற்பத்தியாளர்களும் சந்திப்பது மிக அரிதான போதிலும் கூட வர்த்தகம் மேற்கொள்ளப்படும் முறையில் பிரதிபலிக்கப்பட்டவாறு இவர்களுக்கிடையில் நீண்டகால உறவு முறை ஒன்று தென்படுகின்றது.

சிறப்புக் குறிப்பு 7 (தொடர்ச்சி)

மனிங் சந்தையில் தரகு அடிப்படையிலேயே வர்த்தகம் நடைபெறுவதனால் இலாப அடிப்படையில் வர்த்தகம் செய்யப்படுவதை விட குறைந்த அளவு இடர் நேர்வினையே வர்த்தகர்கள் எதிர்நோக்குகின்றனர். உற்பத்தியாளர்கள் தமது உற்பத்திப் பொருட்களை அளவு மற்றும் ஒப்படைக்கப்படவேண்டிய வர்த்தகர் என்பனவற்றைக் குறிப்பிட்டு சேகரிப்பாளரின் ஊடாக உற்பத்திப் பொருட்களை சந்தைக்கு அனுப்புகின்றனர். அந்த நாளில் சந்தையில் நிலவும் கேள்வி மற்றும் வழங்கல் நிலைமைகளுக்கு இணங்க விலை தீர்மானிக்கப்படுகின்றது. ஒவ்வொரு நாளும் புறநகர் மற்றும் வெளியிட மொத்த மற்றும் சில்லறை கொள்வனவாளர்கள் தமது பொருள்களைப் பெற்றுக்கொள்ள மனிங் சந்தைக்கு வருகின்றனர். ஒவ்வொரு வகையான பொருட்களையும் விற்பனை செய்யக்கூடிய விலை வீச்சினை நன்கு உணர்ந்துள்ள இவர்கள் கொள்வனவுக்கான விலைகளை குறிப்பிடுகின்றனர். இந்த விலைக் குறிப்பீடுகள் மற்றும் வழங்கல் நிலைமை சம்பந்தமான தனது அறிவு என்பனவற்றால் வழிநடாத்தப்பட்டு மொத்த விற்பனையாளர் மரக்கறி வகைகளின் ஒவ்வொரு வகைக்குமான விலையை தீர்மானிக்கின்றனர். விலை தீர்மானிக்கப்பட்டதன் பின்னர் மொத்த விற்பனையாளர் தனது தரகு (மரக்கறிகளைப் பொறுத்தமட்டில் கிட்டத்தட்ட 10 சதவீதம்) போக்குவரத்து மற்றும் பொருள் கையாளலுக்கான ஏனைய கட்டணங்கள் என்பனவற்றை கழித்துக்கொண்டு காசோலை அல்லது காசுடன் சேகரிடப்பாளருடாக எஞ்சியுள்ள பொருட்களை உற்பத்தியாளருக்கு அனுப்பி வைக்கின்றார். உற்பத்தியாளர்கள் தமது பொருட்களை பல வர்த்தகருகளுக்கிடையே விற்பனைக்காக பிரித்து அனுப்புகின்றமையினால் குறிப்பிடப்பட்ட விலையில் ஏதேனும் மாறுபாடுகள் காணப்படின் உடனடியாக அறிந்து கொள்கின்றார்கள். எனவே இந்த செயல் முறையானது சந்தையில் வர்த்தகருக்கிடையே விலை வேறுபாடுகளை ஆகக் குறைந்ததாக்குகின்றது.

இலங்கையின் மரக்கறிச் சந்தையானது வழங்கலினால் உந்தப்பட்டிருப்பதை எவரும் அவதானிக்கலாம். பழுதடையும் தன்மைகளஞ்சியப்படுத்தல்வசதிகளின் பற்றாக்குறை மரக்கறி வகைகளை பதனிடும் தொழிற்சாலைகள் மட்டுப்படுத்தப்பட்டுள்ளமை ஆகிய நிலைமைகளின்கீழ் இது எதிர் பார்க்கக்கூடியதொன்றாகும். சாதகமான வானிலை நிலைமைகள் காணப்படுகின்ற பருவகாலங்களில் சந்தையில் மிகை வழங்கல் ஒன்று காணப்படலாம். இதன்விளைவாக, சந்தையில் மரக்கறிகளுக்கான கேள்வி பெரும்பாலும் நிலையானதாகையால் (களஞ்சிய வசதிகளும் பதனிடல் வசதிகளும் குறைவாகக் காணப்படுகின்ற நிலைமையின் கீழ்) விலைகள் மிகவும் தாழ்ந்த மட்டங்களுக்கு குறைவடைவதுடன் உற்பத்தியாளருக்கு தமது பயிர்ச் செய்கை செலவினை கூட மீட்க முடியாதிருக்கும். இத்தகைய நிலைமைகளில் ஊக்கு விட்டக் குறைவு அல்லது அடுத்த பயிர்ச் செய்கைக்கு போதுமான நிதிவசதிகள் போதாமை என்பனவற்றின் காரணத்தினால் உற்பத்தியாளர்கள் அடுத்த பயிர்ச்செய்கையை மேற்கொள்ளாதிருப்பதனால் உற்பத்தியில் வீழ்ச்சி ஏற்பட்டு அடுத்த பருவத்தில் விலைகளை அதிகரிக்கச் செய்கின்றன. எனவே மரக்கறிகளின் விலை நடத்தையானது சிலந்தி வலைக் கோட்பாடு என்ற பொருளாதார கோட்பாட்டிற்கு சிறந்த உதாரணமாக விளங்குகின்றது.

மனிங் மரக்கறிச் சந்தைக்கு எதிராக மிகப் பிரபலம் வாய்ந்த குறுக்குத் தெருக்கள் (இந்த வீதிகள் இப் பெயர்களினாலேயே அழைக்கப்படுகின்றன) காணப்படுவதோடு இவற்றில் பண்ட விற்பனையாளர்கள் இடங்கொண்டுள்ளனர். இவர்களுள் நாலாம் குறுக்குத் தெருவில் உள்ளவர்கள் முக்கியமாக அரிசி வர்த்தகத்தில் ஈடுபட்டுள்ளனர். ஐந்தாம் குறுக்குத் தெருவில் முக்கியமாக வெங்காயம், உருளைக்கிழங்கு, மிளகாய், தேங்காய் எண்ணெய் என்பனவற்றின் வர்த்தகத்தில் ஈடுபட்டுள்ளோர் உள்ளனர். இவற்றின்

சிறப்புக் குறிப்பு 7 (தொடர்ச்சி)

பெரும்பாலான கடைகள் தனியாரினால் வாடகைக்கு விடப்பட்டுள்ளதோடு சில கொழும்பு மாநகரசபைக்குச் சொந்தமானவையாகும்.

அரிசி வழங்கலானது இறக்குமதி செய்யப்பட்ட மற்றும் உள்ளூர் வகைகள் ஆகிய இரண்டினையும் கொண்டுள்ளது. உள்நாட்டு வழங்கல்கள் பொலநறுவை, அனுராதபுரம், அம்பாறை, திசமகராமை ஆகிய பிரதேசங்களிலிருந்து பெறப்படுகின்ற வேளையில் இறக்குமதி செய்யப்பட்ட வழங்கல்கள் முதன்மையாக பாரிய தனியார் துறை இறக்குமதியாளர்களிடமிருந்து பெறப்படுகின்றன. தரகு அடிப்படையிலும் அரிசி வர்த்தகம் நடைபெறுவதோடு இதற்கான தரகு கிட்டத்தட்ட 3 சதவீதமாகும். வெங்காயம், உருளைக்கிழங்கு என்பனவற்றின் வர்த்தகமும் கூட தரகு அடிப்படையில் இடம் பெறுகின்றது. எனினும் பருப்பு, சீனி, தேங்காய் எண்ணெய் என்பனவற்றின் வர்த்தகம் இலாப அடிப்படையிலேயே மேற்கொள்ளப்படுகின்றது.

1983 நகர அபிவிருத்தி அதிகார சபையினால் நிர்மாணிக்கப்பட்ட சென் ஜோன்

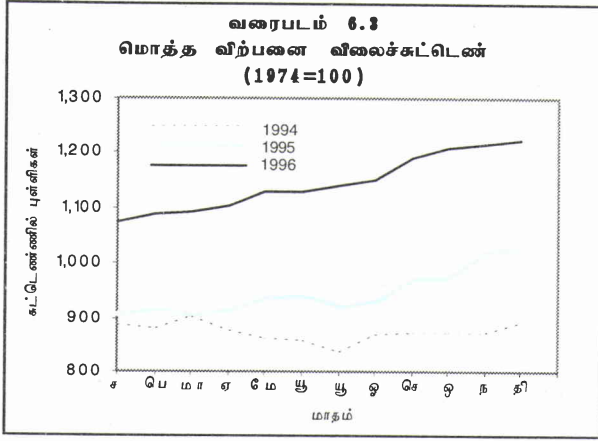
மீன் சந்தையின் புதிய கட்டடம் கொழும்புக் கான மத்திய மீன் சந்தையினை கொண்டுள்ளது. நகர அபிவிருத்தி அதிகார சபையினால் வர்த்தகர்களுக்கு வாடகைக்கு விடப்பட்டுள்ள 87 மொத்த விற்பனை நிலையங்களையும் 105 சில்லறை விற்பனை நிலையங்களையும் இது கொண்டுள்ளது. இந்த சந்தையினால் சிழக்கு மேற்கு மற்றும் தெற்கு கரையோரங்களிலிருந்து மீன் வழங்கல் பெறப்படுவதோடு உச்ச மீன் பிடி பருவங்களில் நாளொன்றுக்கு 300 முதல் 400 வரையிலான லொறிகள் மீனைக் கொண்டு வருகின்றன. இந்த சந்தையில் தரகு அடிப்படையிலும் மொத்த விற்பனை இடம் பெறுவதோடு மீனின் வகையைப் பொறுத்து தரகு 10 முதல் 15 சதவீதமான வீச்சில் காணப்படும். இந்த சந்தையில் காணப்படும் சிறப்பான பண்பொன்று யாதெனில் குறிப்பாக உழைப்பு வேறுபடுத்தலின் உயர்ந்த மட்ட ஒழுங்கமைப்பாகும் ஏற்றி இறக்கல் மீன்களை வெட்டுதல், பெட்டிகளில் இடல் என்பன வற்றுக்காக வேறுபட்ட தொழிலாளர் குழுக்கள் கிடைக்கத்தக்கதாக உள்ளன.

அட்டவணை 6.4

தெரிந்தெடுக்கப்பட்ட உணவு விடயங்களின் சில்லறை விற்பனை விலைகள் (தீவு முழுவதும்)

விடயம்	அலகு	ரூபாய்கள்			சதவீத மாற்றம்	
		1994	1995	1996	1995	1996
அரிசி (சாதாரண டிமுங்கள்)	கி.கி.	15.85	16.11	20.80	1.6	29.1
பாண் 450 கிராம்	இறாத்தல்	4.66	3.81	6.05	-18.2	58.8
முட்டை	ஒன்று	2.95	3.28	3.40	11.2	3.7
தேங்காய் (நடுத்தர அளவு)	காய்	6.04	5.45	8.82	-9.8	61.8
காய்கறி						
பாகற்காய்	கி.கி.	24.91	26.70	28.16	7.2	5.5
முட்டைக்கோவா	"	21.68	24.87	23.68	14.7	-4.8
கரட்	"	30.93	33.60	33.59	8.6	-0.1
போஞ்சி	"	28.97	30.01	29.81	3.6	-0.7
லீக்ஸ்	"	30.49	33.44	32.09	9.7	-4.0
உருளைக்கிழங்கு	"	52.04	47.57	41.76	-8.6	-12.2
சின்ன வெங்காயம்	"	49.61	40.34	49.81	-18.7	23.5
செத்தல் மிளகாய் (தரம் 1)	"	110.61	122.28	139.90	10.6	14.4
கடல் மீன்						
கலவல்ல	"	112.25	128.69	135.03	14.6	4.9
மலட்	"	86.66	92.87	101.77	7.2	9.6
குறுள்ளோ	"	68.97	72.63	84.91	5.3	16.9
சாளை	"	50.55	53.39	60.61	7.2	13.5

மூலம்: குடிமதிப்பு, டுள்ளிபிரத திணைக்களம்



என்பனவற்றை விட சார்பு ரீதியில் உயர்வான நிறை ஏற்றலைக் கொண்ட முக்கிய ஏற்றுமதிப் பொருள்களான தேயிலை மற்றும் தேங்காய் என்பனவற்றின் கணிசமான மேம்பாடே ஏனைய இரண்டு நுகர்வோர் விலைச்சுட்டெண்களை விடவும் மொத்த விற்பனை விலைச் சுட்டெண்ணின் விரைந்த அதிகரிப்புக்கு முழுமை யாக பொறுப்பாக இருந்தன. நிலங்களின் உயர வகையைப் பொறுத்து தேயிலை விலைகள் 36 சதவீதத்திற்கும் 48 சதவீதத்திற்கும் இடையிலான வீதங்களில் அதிகரித்த வேளையில் தேங்காய் 80 சதவீதத்தினால் அதிகரித்தது. 1996 இல் மொத்த விற்பனை விலைச் சுட்டெண்ணின் மொத்த அதிகரிப்பின் 50 சதவீதத்துக்கு மேலான அதிகரிப்புக்கு இவ்விரண்டு விடயங்களும் வகை கூறின.

மொத்த விற்பனை விலைச் சுட்டெண்ணின் 67.8 சதவீத நிறை ஏற்றலைக் கொண்டிருக்கும் உணவுக்கான துணைச் சுட்டெண் 1995 இன் 5.2 சதவீத அதிகரிப்புடன் ஒப்பிடுகையில் 1996 இல் 30.1 சதவீதத்தினால் அதிகரித்தது. இதற்கு மேலதிகமாக அறுவடையின் வீழ்ச்சி காரணமாக நெல்லின் விலையில் கடுமையான அதிகரிப்பும் கோதுமை மாவுக்கான உதவிக் கொடுப்பனவின் குறைப்பின் விளைவாக அரிசிக்கான அதிகரித்த கேள்வியும் உணவுக்கான துணைச் சுட்டெண்ணின் அதிகரிப்புக்கு பங்களிப்புச் செய்த முக்கிய காரணிகளாகும். 1996 இல் மொத்த விற்பனை விலைச்சுட்டெண்ணின் மொத்த அதிகரிப்பின் 84 சதவீதத்திற்கு மேலாக உணவு விலைகள் மட்டுமே வகை கூறியதாக மதிப்பிடப்பட்டுள்ளது.

மொத்த விற்பனை விலைச் சுட்டெண்ணின் துணைச் சுட்டெண்களுக்குள் முன்னைய ஆண்டுடன் ஒப்பிடுகையில் உலோக உற்பத்திப் பொருட்களினதும் பெற்றோலிய உற்பத்திப் பொருட்களினதும் விலைகள் விரைவடைந்த வேளையில் ஏனைய துணைச் சுட்டெண்கள் 1995 இனை விட குறைவான வீதங்களை பதிவு செய்தன. 1996 செத்தெம்பர் இறுதியில் பெற்றோல் மண்ணெண்ணை மற்றும் டீசல் என்பனவற்றின் விலைகள் மீளாய்வு செய்யப்பட்டதன் காரணமாக 1995 இன் 1.5 சதவீத அதிகரிப்புடன் ஒப்பிடுகையில் பெற்றோலிய உற்பத்திப் பொருட்களின் விலைகள் 4.6 சதவீதத்தினால் அதிகரித்தன. முன்னைய ஆண்டின் 1.2 சதவீத அதிகரிப்புடன் ஒப்பிடுகையில் உலோக உற்பத்தி பொருட்களின் விலைகள் 11.1 சதவீதத்தினால் அதிகரித்தன. தாள் உற்பத்திப் பொருட்கள் எரிபொருளும், வெளிச்சமும், பல்வகைப் பொருட்கள் என்பனவற்றின் விலைகள் இரட்டைப்பட்டுள்ளன. முறையே 10.7 சதவீத 13.1 சதவீத 10.0 சதவீத அதிகரிப்புக்களை பதிவு செய்த போதிலும் இந்த அதிகரிப்புக்கள் இந்த துணை வகைகளின் 1995 அதிகரிப்பினை விட குறைவானதாக காணப்பட்டன.

மொத்த விற்பனை விலைச் சுட்டெண்ணின் துறை வகையான பகுப்பாய்வின்படி உள் நாட்டு வகைகளின் விலைகள் 11.7 சதவீதத்தினால் அதிகரித்தன. 1995 இன் 6.8 சதவீத அதிகரிப்புடன் ஒப்பிடுகையில் இது உயர்ந்த அதிகரிப்பு ஒன்றாகும். 1995 இன் 10.1 சதவீதத்துடன் ஒப்பிடுகையில் 1996 இல் இறக்குமதி வகைகளின் விலைகள் 11.6 சதவீதத்தினால் அதிகரித்தன. முன்னைய ஆண்டின் 11.0 சதவீத அதிகரிப்பொன்றுடன் ஒப்பிடுகையில் ஏற்றுமதி வகைக்கான சுட்டெண் 40.4 சதவீதத்தினால் மிகக் கடுமையாக அதிகரித்தது.

முடிவுப் பயன்பாட்டு பகுப்பாய்வின்படி முன்னைய ஆண்டின் 6.5 சதவீத அதிகரிப்புடன் ஒப்பிடுகையில் நுகர்வோர் வகைக்கான துணைச் சுட்டெண் 25.4 சதவீதத்தினால் அதிகரித்தது. இதற்கு மாறாக இடைநிலை மற்றும் முதலீட்டு வகைகளுக்கான துணைச்சுட்டெண்கள் 1995 இன் முறையே 15.4 சதவீத 10.1 சதவீத அதிகரிப்புகளுடன் ஒப்பிடுகையில் முறையே 10.3 சதவீத 6.0 சதவீத குறைந்த அதிகரிப்புக்களை பதிவு செய்தன.

பிரதேச விலை வேறுபாடுகள்

பலதரப்பட்ட காரணங்களினால் பண்டங்களின் விலைகள் நாட்டினுள் வேறுபடுகின்றன. போக்குவரத்துச் செலவு; சந்தைப்படுத்தலின் பண்டுகள் போக்கு வரத்தின் போது சேதமடைதல் பிரதேச கேள்விக்கமைய தீர்மானிக்கப்படும் விருப்பங்களின் மாறுபட்ட தன்மை என்பன வற்றை இவை உள்ளடக்கியுள்ளன. இந்த மாறுபாடுகளை ஒரு பகுதிக்கு அபிவிருத்தி செய்யப்படாத உட்கட்டமைப்பு முறைகளும் காரணமாகின்றன. 1996 இல் கொழும்பு கண்டி மாத்தறை மற்றும் அனுராதபுர சந்தைகளில் சராசரி சில்லறை விலைகளையும் கொழும்புச் சந்தையுடன் ஒப்பிடும் போது அவற்றின் மாறுபாடுகளையும் அட்டவணை 6.6 காட்டுகின்றது. இத் தரவுகள் மத்திய வங்கியின் டுள்ளி விபரவியல் திணைக்களத்தின் நாடளாவிய தரவு சேகரிப்பு முறையினை அடிப்படையாக கொண்டுள்ளன. சார்டு ரீதியில் இலகுவில் பழுதடையாத அரிசி, வெங்காயம், செத்தல் மிளகாய், முட்டை போன்றவை பழுதடையும்

மரக்கறிவகைகள் போன்றவற்றுடன் தாழ்ந்த பிரதேச விலை வேறுபாட்டைக் கொண்டுள்ளமை அவதானிக்கப்பட்டுள்ளது. சராசரியாக சம்பா அரிசியின் விலைகள் கொழும்பை விட அனுராதபுரத்தில் குறைவாகக் காணப்பட்டன. அனுராதபுர சந்தை அரிசி உற்பத்தி செய்யும் பிரதேசங்களுக்குள் காணப்பட்டமையே இதற்கான காரணமாகும். மரக்கறி வகைகளின் விலைகள் கொழும்பில் பெரும்பாலும் உயர்வாகவே இருக்கின்றன. உயர் நில மற்றும் தாழ் நில மரக்கறி வகைகளை உற்பத்தி செய்யும் பல பிரதேசங்கள் கண்டிக்கு அண்மையில் உள்ள படியினால் கண்டியில் மரக்கறி விலைகள் குறைவாகவே காணப்படுகின்றன. எனினும் வெங்காயம் மற்றும் உருளைக்கிழங்கு என்பன வற்றின் விலைகள் ஏனைய சந்தைகளை விட கொழும்பில் குறைவாகவே இருந்தன. பயிர் செய்யப்படாத பருவங்களில் இந்த விடயங்கள் இறக்குமதி செய்யப்படுவதும் இறக்குமதிகள் ஏனைய சந்தைகளை அடைவதற்கு முதலில் கொழும்பை தாண்டிச் செல்ல

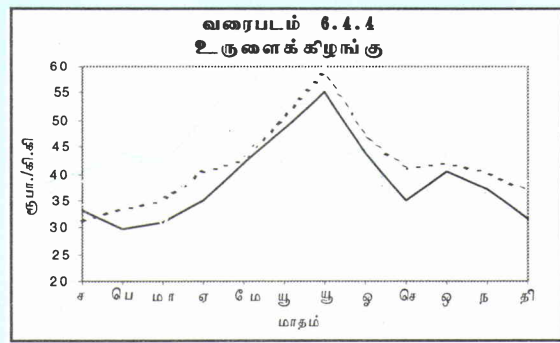
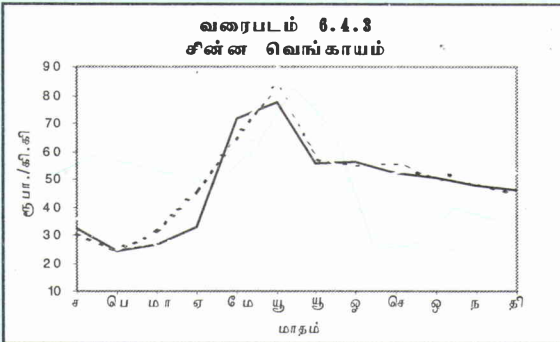
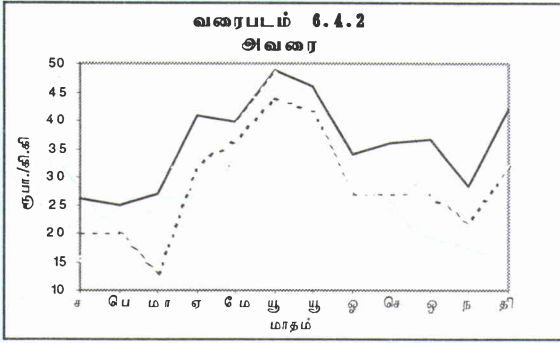
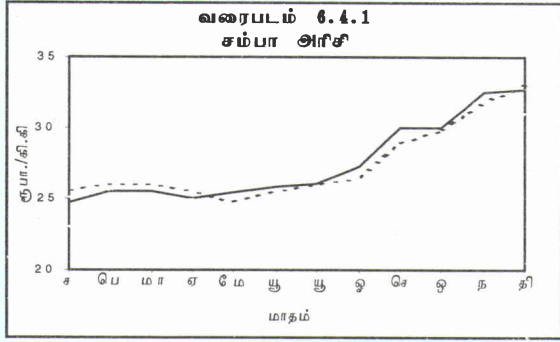
அட்டவணை 6.5
மொத்த விற்பனை விலைச் சுட்டெண்
(1974=100)

விடயம்	நிறைகள்	சராசரிச் சுட்டெண்		ஆண்டுச் சராசரி சதவீத மாற்றம்		புள்ளிக்குப் புள்ளி சதவீத மாற்றம்	
		1995	1996 (அ)	1995	1996(அ)	திசெ. 1995	திசெ. 1996(அ)
எல்லா விடயங்களும்	100.00	950.3	1,145.1	8.8	20.5	16.2	18.1
பண்ட வகைப்படி							
உணவு	67.80	800.0	1,040.7	5.2	30.1	17.9	27.1
வெறிக்குடிவகை	2.86	1,095.4	1,176.0	13.0	7.4	13.0	24.3
புடவை, காலணிகள்	4.02	580.4	626.5	20.2	7.9	27.9	2.4
தாள் உற்பத்திகள்	1.37	960.4	1,063.4	26.1	10.7	55.7	-23.5
இரசாயன, இரசாயன உற்பத்திகள்	5.16	637.0	660.9	15.7	3.8	14.2	6.3
பெற்றோலிய உற்பத்திகள்	6.42	1,314.8	1,374.9	1.5	4.6	8.9	15.4
உலோகமல்லா உற்பத்திகள்	1.78	2,120.4	2,238.3	11.9	5.6	8.7	3.8
உலோக உற்பத்திகள்	0.93	706.4	784.4	1.2	11.0	6.7	7.0
போக்குவரத்துச் சருவிகள்	0.80	846.7	908.6	24.1	7.3	29.2	2.7
மின்சருவிகளும் வழங்கல்களும்	0.96	753.0	767.7	8.8	2.0	6.6	3.3
பொறிகள்	1.33	583.9	604.3	6.7	3.5	8.8	-3.4
எரிபொருளும் வெளிச்சமும்	1.79	2,131.6	2,410.1	22.6	13.1	11.4	17.8
பல்வகை	4.78	2,481.0	2,729.5	21.0	10.0	12.7	-3.1
துறைவகைப்படி எண் I							
உள்நாட்டு வகை	50.31	890.6	994.6	6.8	11.7	5.2	12.6
இறக்குமதி வகை	27.17	773.0	862.8	10.1	11.6	24.3	9.4
ஏற்றுமதி வகை	22.52	1,297.8	1,822.3	11.0	40.4	28.7	31.1
துறைவகைப்படி எண் II							
நுகர்வுப் பொருட்கள்	75.30	871.6	1,093.1	6.4	25.4	16.0	24.0
இடைநிலைப் பொருட்கள்	20.52	1,187.2	1,309.2	15.4	10.3	20.3	4.5
முதலீட்டுப் பொருட்கள்	4.18	1,205.6	1,273.1	10.1	5.6	8.1	3.7

(அ) தற்காலிகமானவை.

மூலம்: இலங்கை மத்திய வங்கி

வரைபடம் 6.4
தெரிந்தெடுக்கப்பட்ட பண்டங்களின்
மாதாந்த விலைகள்-1996



— கொழும்பு கணிச
- - - - - மாந்தறை அநுராதபுரம்

வேண்டியுள்ளமையும் இதற்கான காரணங்களாகும். செத்தல் மிளகாயின் விலைகள் அனுராதபுரத்தில் குறைவாகக் காணப்படுகின்றமைக்கு அனுராதபுரத்தைச் சுற்றியுள்ள பிரதேசங்களில் இது பயிர் செய்யப்படுகின்றமையே காரணமாகும். இதற்கு மாறாக மீனின் விலைகள் கொழும்பு மாத்தறை நகரங்களை விட கண்டியில் உயர்வாகக் காணப்படுகின்றமைக்கு இந்த நகரம் கரையோரத்தில் இருந்து மிகத்தூரத்தில் காணப்படுகின்றமையே காரணமாகும். மேற்கு மற்றும் வடமேற்கு பிரதேசத்தில் முட்டை உற்பத்தி செறிவாகக் காணப்படுகின்றமையால் கொழும்பில் முட்டையின் விலைகள் குறைவாக உள்ளன.

வரைபடம் 6.4.1 இலிருந்து 6.4.4 வரை தெரிந்தெடுக்கப்பட்ட நான்கு சந்தைகளில் மாதாந்த விலை மட்டங்களை குறித்துக் காட்டுகின்றன. இந்த நான்கு தெரிந்தெடுக்கப்பட்ட சந்தைகளினதும் பருவகால தன்மைகள் பெரு மளவு மாறுபடுவதில்லை என்பதை இவை வெளிப்படுத்துகின்றன. ஏனைய நிலையங்களுடன் ஒப்பிடுகையில் அனுராதபுரத்தில் ஆண்டு முழுவதும் சம்பா அரிசியின் விலை கணிசமான அளவு குறைவாகவே காணப்பட்டது. ஏனைய மரக்கறி வகைகளைப் பொறுத்த மட்டில் கருத்தில் கொள்ளப்பட்ட அனைத்து நிலையங்களிலும் யூன் மாதத்தில் விலைகள் உச்சமட்டங்களை எய்தியிருந்தன. குறிப்பாக அறுவடை காலங்களில் பெருமளவு கையிருப்புக்கள் வந்து சேருவதனால் கண்டிச் சந்தையில் போஞ்சியின் விலை தாழ்ந்த மட்டங்களுக்கு வீழ்ச்சியடைந்தது. மார்ச்சிலும், ஆகஸ்ட் இலிருந்து அக்டோபர் வரையும் இதே தோற்றப்பாடு அவதானிக்கப்பட்டது.

அபிவிருத்தியடைந்து வரும் நாடுகளுள் சார்டரிதியில் இலங்கை ஆகத் தூரப் பிரதேசங்களையும் எய்தக்கூடிய பாதை வலை அமைப்புக்களினால் நன்கு ஒருங்கிணைக்கப்பட்ட நாடொன்றாகும். தாராளமயமாக்கப்பட்டத்தைத் தொடர்ந்து தனியார் துறையின் வாகனங்களின் எண்ணிக்கை கணிசமான அளவு அதிகரித்துள்ளது. நாடு முழுவதிலும் பரவியுள்ள சிறு அளவு பயிற்செய்கையாளர்களின் உற்பத்திப் பொருட்களை நாட்டின் பலதரப்பட்ட பிரதேசங்களிலுள்ள விற்பனை நிலையங்களுக்கு கொண்டு செல்வதற்கு தனியார் துறையினரால் தொழிற் படுத்தப்படும் பார வண்டிகளும் லொறிகளும்

மற்றும் அரசாங்க போக்குவரத்து முறைகளும் பயன்படுத்தப்படுகின்றன. இருந்த போதிலும் போக்குவரத்தின் போது பழுதடைதலும் தரம் மோசமடைதலும் முக்கியமான விடயம் ஒன்றாக இருப்பதுடன் குறிப்பாக மரக்கறி வகைகளைப் பொறுத்தமட்டில் பிரதேச விலை சமமின்மைகளுக்கு காரணமாகின்றன. போக்குவரத்தின் போது மரக்கறி வகைகளின் கிட்டத்தட்ட மூன்றிலொரு பங்கு சேதமடைவதாக அவதானிக்கப்பட்டுள்ளது. மரக்கறி வகைகள் அதிக அளவில் பழுதடைவதற்கு பங்களிப்புச் செய்யும் காரணிகளாக களஞ்சிய வசதிகளின் பற்றாக்குறையும் போதுமான நிதியில் மூல வளங்கள் இல்லாமையின் காரணமாக முதிர்ச்சியடையும் முன்பே பயிர்களை அறுவடை செய்வதற்கு விவசாயிகள் தூண்டப்படுவதும் விளங்குகின்றன. கேள்விப்பக்கத்தைப் பொறுத்த வரை இலங்கை சிறிய நாடொன்றாக காணப்படுகின்றமையினால் நுகர்வுத் தன்மையானது சார்பு ரீதியில் உள்ளூரைச் சார்ந்ததாகவே காணப்படுவதோடு பிராந்திய கேள்வி அமைப்பானது கணிசமான மாறுபாடுகளை கொண்டிருப்பதில்லை. பொருட்கள் பணிகள் என்பன மீதான மறைமுக வரிகள் நாடு முழுவதற்கும் ஒரு சீரானதாகவே காணப்படுகின்றமையினால் விலை மாறுபாடுகள் மீது

அவை எத்தகைய தாக்கத்தினையும் கொண்டிருப்பதில்லை.

பொருளாதார அபிவிருத்தியானது பிரதேச விலைச் சமமின்மைகளுக்கிடையில் குறைபொன்றினை கொண்டுவரலாம். உதாரணமாக போக்குவரத்து வசதிகளும் பாதை வலை அமைப்பும் மேம்பாடடையும் போது போக்குவரத்துச் செலவும் போக்குவரத்தின் போது பழுதடைவதனால் ஏற்படும் இழப்பும் குறைவடையும். அபிவிருத்தியுடன் இணைந்த தொழில் நுட்ப மேம்பாடானது உற்பத்திப் பொருட்களின் தரம் சிறந்த களஞ்சியப்படுத்தல் மற்றும் பொதியிடல் என்பனவற்றை மேம்படுத்துவதனால் சேதமடைதலையும் போக்குவரத்தின் போது நிறை குறைவடைதலையும் ஆகக் குறைந்ததாக்கும். தாரளமயமாக்கப்பட்ட பொருளாதார சூழல் ஒன்றினுள் வர்த்தகர்களுக்கிடையேயான அதிகரித்த போட்டியானது போக்குவரத்து மற்றும் பொருட்களின் கையாளலில் செயல் திறனை மேம்படுத்தக்கூடியதாக இருக்கும் இதே போன்று சிறந்த தொலைத்தொடர்பு வசதிகளும் தகவல்களின் பரப்பலும் பிரதேசங்களுக்கிடையே விலைச் சமமின்மையை குறுகியதாக்கக் கூடும்.

அட்டவணை 6.6

தெரிந்தெடுக்கப்பட்ட சந்தைகளில் தெரிந்தெடுக்கப்பட்ட உணவு விடயங்களின் சராசரி சில்லறை விலைகள்

விடயம்	விலை (ரூ. /கி. கிறாமுக்கு)				கொழும்பிலிருந்து வேறுபடும் சதவீதம்		
	கொழும்பு	கண்டி	மாத்தறை	அநுராதபுரம்	கண்டி	மாத்தறை	அநுராதபுரம்
சம்பா	27.58	26.96	27.45	25.20	-2.2	-0.5	-8.6
சிவப்பு பச்சை	23.81	22.13	20.96	22.93	-7.1	-12.0	-3.7
அவரை	35.87	27.12	28.42	29.13	-24.4	-20.8	-18.8
கோவா	26.88	18.86	22.98	23.66	-29.8	-14.5	-12.0
கத்தரிக்காய்	31.19	17.49	17.63	17.93	-43.9	-43.5	-42.5
பூசனிக்காய்	18.09	13.64	16.11	15.50	-24.6	-10.9	-14.3
சின்ன வெங்காயம்	47.08	52.12	49.44	50.73	10.7	5.0	7.8
பெரிய வெங்காயம்	26.89	29.31	25.84	29.62	9.0	-3.9	10.2
உருளைக்கிழங்கு	38.53	43.07	41.58	44.13	11.8	7.9	14.5
செத்தல் மிளகாய்	135.64	139.15	136.42	120.65	2.6	0.6	-11.1
கலவல்ல	124.27	152.58	148.96	148.04	22.8	19.9	19.1
குறுள்ளே	73.24	95.35	76.33	84.58	30.2	4.2	15.5
முட்டை (ஒன்றுக்கு ரூபா)	3.06	3.30	3.24	3.37	7.8	5.9	10.1
தேங்காய்(ஒன்றுக்கு ரூபா)	11.15	9.67	9.35	9.24	-13.3	-16.1	-17.1

மூலங்கள்: நாடளாகிய தரவு சேகரிப்பு முறை
டீள்ளி விபரத் திணைக்களம்
இலங்கை மத்திய வங்கி

6.2 கூலிகள்

சராசரி அடிப்படையில், 1995 இல் 28 சதவீதத்தினால் அதிகரிக்கப்பட்ட அரசாங்க பள்ளிக்கூட ஆசிரியர்கள் தவிர்ந்த ஏனைய அனைத்து வகை ஊழியர்களினதும் பெயரளவுக் கூலிகள் 1995 இன் மட்டங்களை விட அதிகரித்தன. நன்கமைக்கப்பட்ட தனியார் துறையில் மொத்த கூலி அதிகரிப்புக்கள் முன்னைய ஆண்டை விட உயர்வாக இருந்தவேளையில் நன்கமையாத தனியார் துறையின் பல நடவடிக்கைகளில் கணிசமான பெயரளவுக் கூலி அதிகரிப்புக்கள் பதிவு செய்யப்பட்டன. எனினும் 1996 இல் பணவீக்க வீதத்தில் அதிகூடிய அதிகரிப்பின் காரணமாக நன்கமைந்த துறையிலும் நன்கமையாத துறையில் பல நடவடிக்கைகளிலும் உண்மைக்கூலிகள் மோசமடைந்தன.

பி. சி. பெரேரா சம்பள ஆணைக்குழு விதந்துரைப்புகளைத் தொடர்ந்து 1997 இல் முழு அரசு துறையினதும் கூலி அமைப்பு முறையில் பாரிய மாற்றங்கள் எதிர்பார்க்கப்படுகின்றமையினால் 1996 இல் அரசுதுறை ஊழியர்களின் கூலிகள் மாற்ற மின்றி இருந்தன. தனியார் துறையின் பெருந்தோட்டங்களின் தொழிலாளர்களையும் உள்ளடக்கும் தேயிலை பயிரிடல் மற்றும் தயாரிக்கும் வர்த்தகத்துக்கான சம்பள சபையுடன் தொடர்பு; பட்டிருந்தமை

யினால் நன்கமைந்த தனியார் துறையில் அரசு பெருந்தோட்ட தொழிலாளரின் கூலிகளும் மேல் நோக்கி திருத்தப்பட்டன. அவற்றினால் உள்ளடக்கப்பட்ட வர்த்தகங்களுக்கு பிரயோகிக்கப்படும் கூலிகளுக்கிணங்க 1996 இல் மேலும் மூன்று சம்பளச் சபைகள் கூலிகளை திருத்தின. நன்கமையாத துறையில் கிடைக்கத்தக்கதாக உள்ள தரவுகள் பல நடவடிக்கைகளில் நன்கமைந்த துறையில் பதிவு செய்யப்பட்டதை விட அதி கூடிய பெயரளவுக் கூலி அதிகரிப்புக்களை குறித்துக் காட்டுகின்றன. எனினும் 1996 இன் பணவீக்கம் இரு மடங்களுக்கு மேலாக அதிகரித்தமையினால் பல நடவடிக்கைகளில் உண்மைக் கூலிகள் மோசமடைந்தன. கொழும்பு நுகர்வோர் விலைச்சுட்டெண்ணின் மூலம் பெயரளவுக் கூலி வீத சுட்டெண்களைச் சுருக்கி கணிக்கப்படும் உண்மைக்கூலிச் சுட்டெண்கள் எச்சரிக்கையுடன் பயன்படுத்தப்படல் வேண்டும். ஏனெனில் கொழும்பு நுகர்வோர் விலைச் சுட்டெண் அதனது சொந்தக் குறைபாடுகள் பலவற்றை கொண்டுள்ளது. ஏனைய குறிகாட்டிகள் இல்லாமையின் காரணமாக இது பயன்படுத்தப்படுகின்ற போதிலும் பலவகையான ஊழியர்களுக்கான நுகர்வுக் கூடை மாறுபட்டதாக காணப்படுமாயால் உண்மைக்கூலிகளைக் கணிப்பதற்கு நுகர்வுச் சுட்டெண் ஒன்றினை மட்டும் பயன்படுத்துவது பொருத்தமற்றதாக இருக்கலாம்.

அட்டவணை 6.7
கூலிவீதச் சுட்டெண்கள்
(திசெம்பர் 1978 = 100)

விடயம்	பெயரளவு		உண்மையான		1996 இன் சதவீத மாற்றம்	
	1995	1996(அ)	1995	1996(அ)	பெயரளவு	உண்மையான
1. அரசு ஊழியர்கள்						
மத்திய அரசு ஊழியர்கள்	792.5	818.2	115.4	103	3.2	-10.7
நிறைவேற்றுத் தரமல்லா	749.4	757.1	109.2	95.3	1.0	-12.7
சிற்றூழியர்கள்	828.1	878.7	120.6	110.8	6.1	-8.1
அரசு பள்ளிக்கூட ஆசிரியர்கள்	760.5	760.5	110.8	95.7	0.0	-13.6
2. கூலி நிர்ணய சபை வர்த்தகத்திலுள்ள						
தொழிலாளர்கள்						
அனைத்து வர்த்தகத்திலுள்ள கூலி						
நிர்ணய சபை	740.3	801.7	107.8	100.7	8.3	-6.6
வேளாண்மைத் தொழிலாளர்கள்	830.9	907.9	121.1	113.9	9.3	-5.9
கைத்தொழில், வர்த்தகத்திலுள்ள						
தொழிலாளர்கள்	651.6	682.8	94.8	85.9	4.8	-9.4
பணிகளிலுள்ள தொழிலாளர்கள்	456.7	487.2	66.5	61.3	6.7	-7.8

(அ) தற்காலிகமானவை.

மூலங்கள் : தொழில் திணைக்களம்
இலங்கை மத்திய வங்கி

அரச துறை

அரச துறையில் 1994 இல் இருந்து எத்தகைய கூலி அதிகரிப்பையும் பெறாத அரச துறை ஊழியர் வகைகளுக்கு செலுத்தப்பட இருந்த ரூபா 100 இடைக்காலப்படிசுள் 1996 சனவரியிலிருந்து செலுத்தப்படவேண்டியிருந்தன. இந்தப் படி யூலையிலிருந்து ரூபா 250 க்கு அதிகரிக்கப்பட இருந்தது. எனினும் 1994 இல் இருந்து பெரும்பாலும் அரச துறையின் அனைத்து வகை ஊழியர்களும் ஏதோ ஒரு வகையில் சம்பள அதிகரிப்பை பெற்றிருந்த மையினால் அத்தகையோர் இந்த படிக்கான தகைமையினை பெறவில்லை. சராசரியாக 1996 இல் அரசாங்க ஊழியர்களுக்கான கூலி வீத சுட்டெண்ணினால் அளவிடப்பட்டவாறான அனைத்து அரசாங்க ஊழியர்களினதும் உண்மைக்கூலிகள் 1995 இன் 7.7 சதவீத அதிகரிப்புடன் ஒப்பிடுகையில் 3.2 சதவீதத்தினால் மட்டுமே அதிகரித்தன. இது இவ்வாண்டுப் பகுதியில் உண்மைக்கூலிகள் 10.7 சதவீதத்தினால் மோசமடைந்தமையை எடுத்துக்காட்டுகின்றன. முன்னைய ஆண்டில் உண்மைக்கூலிகள் மாற்றமின்றி உறுதியாக இருந்தன. 1995 இன் 8.2 சதவீத அதிகரிப்பினை தொடர்ந்து 1996 இல் நிறைவேற்றுத்தரமல்லா அலுவலர்களின் பெயரளவுக் கூலி வீத சுட்டெண் சிறிதளவான 1.0 சதவீதத்தினால் மட்டுமே அதிகரித்தது. இந்த வகையினரின் 1995 இல் 0.5 சதவீதத்தினால் அதிகரித்த உண்மைக்கூலிகள் 1996 இல் 12.7 சதவீதத்தினால் வீழ்ச்சியடைந்தன. கடந்த ஆண்டில் பதிவு செய்யப்பட்ட 7.2 சதவீத அதிகரிப்பைத் தொடர்ந்து இவ்வாண்டில் சிற்றூழியர்களுக்கான பெயரளவுக்கூலி வீதச் சுட்டெண் 6.1 சதவீதத்தினால் அதிகரித்தது. 1995 இல் 0.4 சதவீதத்தினால் மோசமடைந்த இந்த வகையினருக்கான உண்மைக்கூலிகள் 8.3 சதவீதத்தினால் மேலும் வீழ்ச்சியடைந்தன. 1995 இன் 27.7 சதவீத அதிகூடிய அதிகரிப்பினைக் கொண்டிருந்த அரசாங்க பள்ளிக்கூட ஆசிரியர்களுக்கான பெயரளவுக்கூலிகள் 1996 இல் மாற்றமின்றி இருந்தன. இதன் விளைவாக கடந்த ஆண்டில் பதிவு செய்யப்பட்ட உண்மைக்கூலிகளின் கணிசமான 18.6 சதவீத அதிகரிப்பினை தொடர்ந்து உண்மைக்கூலிகள் 13.6 சதவீதத்தினால் வீழ்ச்சியடைந்தன.

தனியார் துறை

நன்கமைந்த தனியார் துறையின் மக்கள் தோட்ட அபிவிருத்திச் சபை மற்றும் இலங்கை அரசாங்க பெருந்தோட்ட கூட்டுத்தாபனங்கள் என்பனவற்றின் கீழான தேயிலைபெருந்தோட்ட தொழிலாளர்களுக்கான கூலி வீதங்கள் 1993 இல் இருந்து நாளொன்றுக்கான திரட்டிய நிலையான மட்டமான ரூபா 72.24 இல் இருந்து 1996 மேயில் அதிகரிக்கப்பட்டது. மாறுபடும் வாழ்க்கைச் செலவு படியொன்றும் செலுத்தப்படும் தேயிலை பயிரிடல் மற்றும் தயாரிப்புக்கான கூலிச் சபைகளின் கீழ் வரும் ஆகக் குறைந்த கூலியுடன் இசைந்து செல்வதற்காக வேண்டியே இந்த அதிகரிப்பு மேற்கொள்ளப்பட்டது. கூலிச்சபையினால் தீர்மானிக்கப்பட்டவாறு இந்த வர்த்தகத்துக்கு பிரயோகிக்கப்படும் கூலி வீதங்கள் 1996 ஆகஸ்ட்டு வரையிலும் அரச பெருந்தோட்டங்களுக்கும் தொடர்ந்து செலுத்தப்பட்டதோடு அதன் பின்னர் நாளொன்றுக்கு ரூபா 83.00 இல் நிலைப்படுத்தப்பட்டன. தேயிலை பயிரிடல் மற்றும் தயாரிப்பு வர்த்தகத்துக்கான கூலிச்சபையும் ஆகஸ்ட் இலிருந்து ரூபா 83.00 திரட்டிய மட்டமொன்றில் கூலிகளை நிலைப்படுத்தியது. இதன் படி தனியார் துறை தோட்டங்களின் தொழிலாளர்களுக்கும் வாழ்க்கைச் செலவுப்படியின் கொடுப்பனவு இடை நிறுத்தப்பட்டது. தீப்பெட்டித் தயாரிப்பு நெல்குற்றுதல் மற்றும் எழுத்தாளர்கள் ஆகிய வர்த்தகங்களை உள்ளடக்கும் ஏனைய மூன்று கூலிச் சபைகளும் 1996 இல் ஆகக்குறைந்த கூலிகளை மீளாய்வு செய்தன. இந்த நடவடிக்கைகள் 1995 இன் 34 இயங்கும் கூலிச் சபைகளின் 28 இன் ஆகக் குறைந்த கூலிகளின் மீளாய்வை தொடர்ந்து ஏற்பட்டவையாகும்.

இந்த மீளாய்வுகளைத் தொடர்ந்து அனைத்து கூலிச் சபைகள் வர்த்தகங்களினதும் தொழிலாளருக்கான ஆகக் குறைந்த கூலி வீத சுட்டெண்ணினால் அளவிடப்பட்டவாறான நன்கமைந்த தனியார் துறையின் கூலிகள் 1996 இல் பெயரளவு நியதிகளின் சராசரியாக 8.3 சதவீதத்தினால் அதிகரித்தது. 1995 இல் பதிவு செய்யப்பட்ட 3.9 சதவீத அதிகரிப்புடன் ஒப்பிடுகையில் இது உயர்ந்த அதிகரிப்பொன்றாகும். கடந்த ஆண்டில் உண்மைக்கூலிகளின் 3.6 சதவீத வீழ்ச்சியைத்தொடர்ந்து

உண்மைக் கூலிகள் மேலும் 6.6 சதவீதத்தினால் வீழ்ச்சியடைந்தன. பெருந்தோட்டத் தொழிலாளர்களின் கூலிகளின் அதிகரிப்பு பொன்றினை பிரதிபலிக்கும் வகையில் விவசாயத்துறையின் தொழிலாளர்களின் கூலிகள் 9.3 சதவீதத்தினால் அதிகரித்தன. எவ்வாறாயினும் இது உண்மைக் கூலிகளின் 5.9 சதவீத வீழ்ச்சியினை குறித்துக் காட்டுவதாக உள்ளது. இவ்வாண்டில் கைத்தொழில் மற்றும் வர்த்தக தொழிலாளர்களின் கூலிகள் 4.8 சதவீதத்தினால் அதிகரித்தன. கடந்த ஆண்டில் கணிசமான மேம்பாடுகளைக் கொண்டிருந்த இந்த வகைக்கான உண்மைக் கூலிகள் 1996 இல் 9.4 சதவீதத்தினால் மோசமடைந்தன. பணிகளில் உள்ள தொழிலாளர்களின் பெயரளவுக்கூலிகள் 1996 இல் 6.7 சதவீதத்தினால் உயர்வடைந்தன. இதன் படி இந்த வகையினரின் உண்மைக்கூலிகள் 7.8 சதவீதத்தினால் வீழ்ச்சியடைந்தன.

முறைசாராத் துறை

முறைசாராத் துறையின் நாளாந்த கூலிகள் மத்திய வங்கியின் நாடளாவிய தரவுச்சேகரிப்பு முறையினூடாக பெறப்படுகின்றன. இந்தத் திட்டம் நெற்பயிர்ச் செய்கை சிறுஉடமையாளர் தேயிலை இறப்பர் மற்றும் தெங்குப் பயிர்ச்செய்கை மற்றும்

சிறு அளவு கட்டுமான நடவடிக்கைகள் என்பன வற்றை உள்ளடக்குகின்றது. வடமாகாணம் தவிர்ந்த நாட்டில் பரவலாகக் காணப்படும் 100 தரவுச் சேகரிப்பு நிலையங்களிலிருந்து தரவுகள் சேகரிக்கப்படுகின்றன.

சிறு அளவு கட்டுமான நடவடிக்கைகளுக்கான தற்காலிக தரவுகளின் படி தச்சன்மார், மேசன்மார் ஆகியோருக்கான கூலிகள் 14 சதவீதம் முதல் 15 சதவீதம் வரை அதிகரித்துள்ள வேளையில் தேர்ச்சியற்ற உதவியாளர்களின் கூலிகள் 13 சதவீதத்தினால் உயர்வடைந்துள்ளன. இதன் விளைவாக கட்டுமான நடவடிக்கைகளில் உண்மைக்கூலிகள் சிறிதளவால் மோசமடைந்தன. தேயிலைப்பயிர்ச்செய்கை நடவடிக்கைகளில் முக்கிய நடவடிக்கைகளுக்கான கூலிகள் 9 இலிருந்து 16 சதவீதம்வரையிலான வீச்சு ஒன்றினுள் அதிகரித்த வேளையில் இறப்பர் பயிர்ச்செய்கையின் முக்கிய நடவடிக்கைகளில் அதிகரிப்புகள் 7 இல் இருந்து 14 சதவீதம் வரையிலான வீச்சில் காணப்பட்டன. தெங்குப் பயிர்ச்செய்கையின் நடவடிக்கைகளின் கூலிகள் 8 இல் இருந்து 10 சதவீதம் வரையில் அதிகரித்தன. நெல் துறையின் பெரும்பாலான நடவடிக்கைகளின் பெயரளவு கூலி வீத அதிகரிப்புகள் 6 சதவீதத்திற்கும் 13 சதவீதத்திற்கும் இடையில் காணப்பட்டன.