

சென்மதி நிலுவை

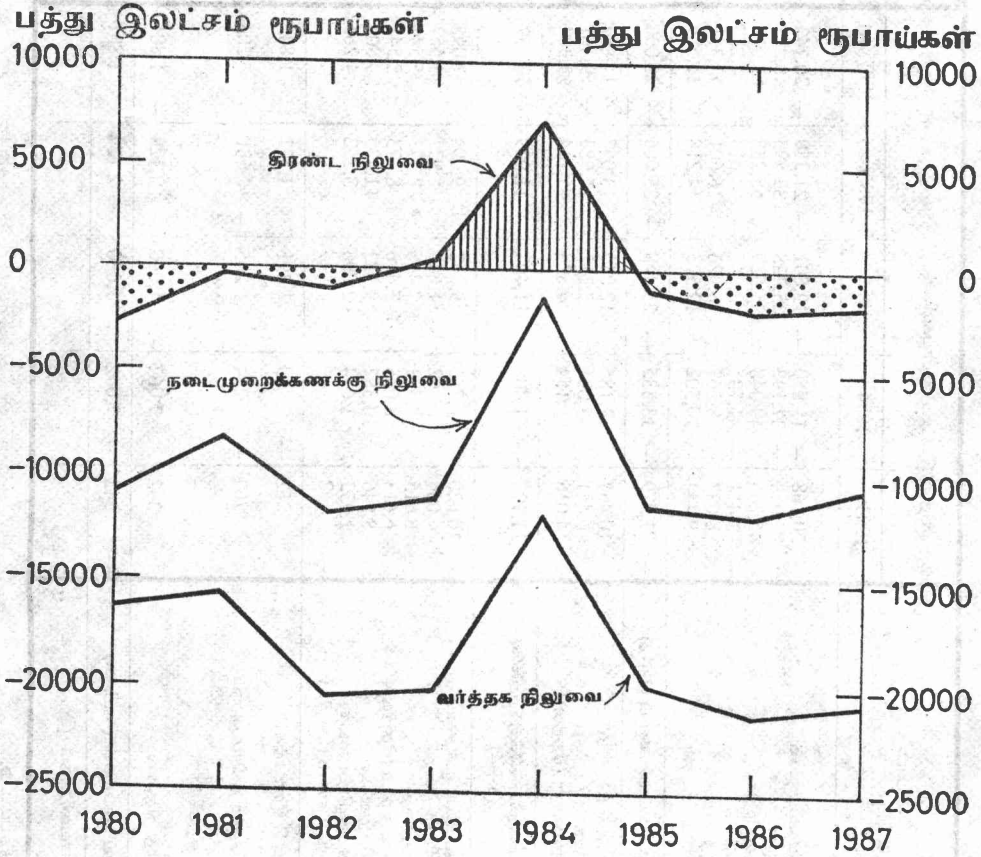
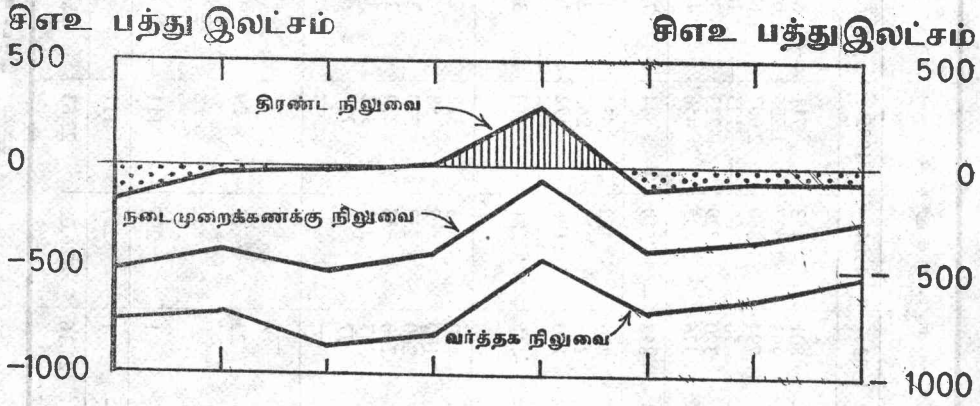
இலங்கையின் சென்மதி நிலுவையானது வர்த்தக, நடைமுறைக் கணக்கு நிலுவைகள் ஆகிய இரு நியதிகளின்படி 1987 இலும் குறிப்பிடத்தக்களவு முன்னேற்றத்தைக் காட்டியது. வணிக வர்த்தகக் கணக்கின் குறையானது 1986 இன் சிஎஉ 6,490 இலட்சத்திலிருந்து 1987 இல் சிஎஉ 5,310 இலட்சத்திற்கு வீழ்ச்சியடைந்தது. இந்த முன்னேற்றத்தைப் பிரதிபலிக்கும் வகையில் நடைமுறைக் கணக்கும் கூடச் சிறந்த விளைவினைப் பதிவு செய்ததுடன் குறையானது சிஎஉ 3,630 இலட்சத்திலிருந்து சிஎஉ 2,660 இலட்சத்திற்கு வீழ்ச்சியடைந்தது. நாட்டின் சென்மதி நிலுவையின் பலவீனத் தன்மையின் அடிப்படைக் குறிகாட்டியான நடைமுறைக் கணக்குக்குறை/மொத்த உள்நாட்டு உற்பத்தியின் விகிதாசாரம் 1986 இன் 6.6 சதவீதத்திலிருந்து 1987 இல் 5.2 சதவீதமாக வீழ்ச்சியடைந்தது. அலுவல்சார் மாற்றல்கள் தவிர்ந்த நடைமுறைக் கணக்குக் குறைகள் முன்னைய ஆண்டின் சிஎஉ 5,160 இலட்சத்திலிருந்து 1987 இல் சிஎஉ 4,050 இலட்சமாக வீழ்ச்சியடைந்ததுடன் இது மொத்த உள்நாட்டு உற்பத்தியின் விகிதமாக இவ்விரு ஆண்டுகளிலும் 9.5 சதவீதத்திலிருந்து 7.9 சதவீதத்திற்கு வீழ்ச்சியடைந்தது. எனினும் திரண்ட நிலுவையானது தொடர்ந்தும் குறையாக விருந்து 1987 இன் வீழ்ச்சி சிஎஉ 720 இலட்சமாகவிருந்தது. தொடர்ச்சியான மூன்றாவது ஆண்டாக திரண்ட நிலுவையானது குறையாகவிருந்து வெளிநாட்டு ஒதுக்குகளிலிருந்து எடுப்பனவுக்கான அவசியத்தை உண்டுபண்ணியதுடன் நாட்டின் சென்மதி நிலுவை நிலைமையின் தொடர்ச்சியான பலவீனத்தைக் காட்டுகின்றது.

கடந்த மூன்று ஆண்டுகளாக திரண்ட நிலுவைகளில் காணப்பட்ட தொடர்ச்சியான குறையின் காரணமாகத் தேறிய வெளிநாட்டுச் சொத்துக்களில் ஏற்பட்ட ஒன்று சேர்ந்த வீழ்ச்சியானது 1983—84 ஆண்டுக் காலத்தில் ஏற்பட்ட தேயிலைச் செழிப்பினால் பெறப்பட்ட ஒதுக்குகளின் மொத்த இலாபத்தில் கிட்டத்தட்ட 90 சதவீதத்தை இல்லாமல் செய்தது. 1987 இல் திரண்ட நிலுவையில் குறை எதிர்பார்க்கப்பட்டபோதும் மரபு ரீதியான ஏற்றுமதிகளில் ஏற்பட்ட குறைந்த செயலாற்றம், சுற்றுலா வருவாய்களில் ஏற்பட்ட வீழ்ச்சிகள், வெளிநாட்டு உதவிக் கிடைப்பனவுகளில் ஏற்பட்ட கணிசமான குறைப்புக்கள் என்பவற்றினால் இறுதியாக ஏற்பட்ட பற்றாக்குறை மிகப் பெரிதாயிருந்தது. சிஎஉ நியதிகளில் ஏற்றுமதிகள் 4.5 சதவீதத்தினால் அதிகரித்தபோதிலும் ஏற்றுமதி வருவாய்களின் மட்டம் அதன் ஐந்து ஆண்டுச் சராசரியான (1982—1987) சிஎஉ 11,640 இலட்சத்தினைவிடக் குறைவாகவேயிருந்தது.

1984 இற்கும் 1986 இற்கும் இடையில் கிட்டத்தட்ட 30 சதவீதத்தால் வீழ்ச்சியடைந்த ஏற்றுமதி வருவாய்கள் 1987 இல் சிறிதளவு சீரடைந்து 4.5 சதவீத அதிகரிப்பைக் காட்டியது. தேயிலை, இறப்பர் மற்றும் ஏனைய வேளாண்மைப் பொருட்களினதும் விலைகள் சிறியளவால் அதிகரித்திருந்தவேளையில் தெங்குப் பொருட்களின் ஏற்றுமதி விலைகள் 57.0 சதவீதத்தினால் கணிசமானளவுக்கு உயர்வடைந்தன. முழு மொத்த ஏற்றுமதி விலைக் குறிகாட்டி சிஎஉ நியதிகளில் 3.9 சதவீதத்தினால் அதிகரித்தது. எல்லா முக்கிய வேளாண்மைப் பொருட்களினதும் ஏற்றுமதி அளவுகள் இவ்வாண்டில் வீழ்ச்சியடைந்து தேயிலை, இறப்பர் மற்றும் மூன்று முக்கிய தெங்குப் பொருட்களின் உற்பத்திகளும் முறையே 3.2 சதவீதம், 3.7 சதவீதம், 51.3 சதவீதம் என்பவற்றால் வீழ்ச்சியடைந்தன. சிறு வேளாண்மைப் பொருட்களிலிருந்தான ஏற்றுமதி வருவாய்கள், ஏற்றுமதி அளவு

சென்மதி நிலுவை

ஆண்டுதாரும்



அட்டவணை 1.34

சென்மதி நிலுவை — பகுப்பாய்வு வெளிப்படுத்துகை 1983-1987

விடயம்	பத்து இலட்சம் ரூபாய்களில்					சீரட பத்து இலட்சம்				
	1983	1984	1985	1986(அ)	1987(ஆ)	1983	1984	1985	1986(அ)	1987(ஆ)
1. வணிகப் பொருட்கள் ஏற்றுமதிகள் இறக்குமதிகள்	20,168 25,038 45,206	11,850 37,198 49,048	19,801 35,728 55,529	21,389 33,893 55,282	20,743 40,275 61,018	801 993 1,794	453 1,427 1,880	711 1,296 2,007	649 1,029 1,678	531 1,075 1,606
2. பணிகள் பெறுகைகள் கொடுப்பனவுகள்	1,411 8,033 9,444	1,735 8,567 10,302	3,647 8,926 12,573	3,617 16,601 14,218	4,257 11,332 15,589	56 320 376	66 329 395	133 323 456	109 323 432	114 297 411
3. பொருட்களும் பணிகளும் (1+2)	21,579	13,585	23,448	25,006	25,000	857	519	844	758	645
4. மாற்றல்கள் (தேறிய) தலியார் (தேறிய) அலுவலர் (தேறிய)	10,457 6,441 4,016	12,185 7,031 5,154	12,040 7,212 4,828	13,097 7,983 5,114	14,463 9,161 5,302	416 256 160	468 270 198	434 262 172	395 242 153	379 240 139
5. நடைமுறைக் கணக்கு நிலுவை (3+4)	11,122	1,400	11,408	11,909	10,537	441	51	410	363	266
6. நாணயமல்லா மூலதனம் தலியார் குறை அரசுதுறை நீண்ட காலம் (தேறிய) பெறுகைகள் கடன் தீர்ப்பனவுகள் குறுகிய காலம் (தேறிய)	10,620 4,005 6,615 8,546 1,933 2	8,755 62 8,693 8,693 10,387 1,694	9,062 1,646 7,416 7,416 9,422 2,006	9,094 8,173 8,173 11,425 3,252	7,098 1,557 5,541 5,541 9,802 4,261	420 160 260 260 337 77	335 2 333 333 398 65	328 58 270 270 342 72	279 28 251 251 350 99	187 41 146 146 257 111
7. பெறுமதி குரட்கங்கள்	82	39	1,491	1,371	1,841	—	—	—	—	—
8. பிழைகளும் தவிர்ப்புகளும்	762	254	205	680	203	22	13	29	10	7
9. சீரட ஒதுக்கீடுகள்	—	—	—	—	—	—	—	—	—	—
10. மொத்த நிலுவை	342	7,062	1,060	2,124	1,801	1	297	111	74	72
11. நாணய அசைவுகள் (- மிகை)	342	7,062	1,060	2,124	1,801	1	297	111	74	72
சராசரி செலாவணி வீதம் இ. ரூ/சீரட	—	—	—	—	—	25.16	26.08	27.63	32.90	38.10

மூலம்: இலங்கை மத்திய வங்கி.

(அ) திருத்தப்பட்டது.

(ஆ) தற்காலிகமானது.

குறிப்பு: நாணயத்திறமையிலுள்ள எல்லா கொடுக்கல் வாங்கல்களும் கால முடிவு வீதங்களில் மாற்றப்பட்டுள்ளன.

களில் ஏற்பட்ட வீழ்ச்சிகளினால் 4.5 சதவீதத்தினால் குறைவடைந்தன. பெரும்பாலும் ஆடைகள் ஏற்றுமதிகளில் ஏற்பட்ட விரிவாக்கம் காரணமாகக் கைத் தொழில் ஏற்றுமதிகள் 9.2 சதவீத வளர்ச்சியைப் பதிவு செய்தன. தயாரிக்கப்பட்ட ஆடைகள், புடவைகள் என்பவற்றிலிருந்தான ஏற்றுமதி வருவாய்கள் 1987 இல் 16.3 சதவீதத்தினால் அதிகரித்ததுடன் கடந்த ஆண்டினைப்போலவே மிகப் பெரிய மொத்த வெளிநாட்டுச் செலாவணியைச் சம்பாதிக்கும் காரணியாகத் தொடர்ந்துமிருந்தது. இரத்தினக்கற்கள் ஏற்றுமதிகளிலிருந்தான வருவாய்கள் 66.0 சதவீதத்தினால் அதிகரித்ததுடன் இது ஓரளவுக்கு இந்த இரத்தினக்கற்கள் வர்த்தகத்தை ஒழுங்குமுறைப்படுத்துமுகமாகத் தாய்லாந்து நாட்டுடன் செய்து கொள்ளப்பட்ட ஒப்பந்தத்தின் விளைவையாகும்.

இறக்குமதிக் கொடுப்பனவுகள் 1987 இல் 4.3 சதவீதத்தினால் வீழ்ச்சியடைந்தன. இது நுகர்வோர் பொருட்களில் ஏற்பட்ட 5.8 சதவீதமும், முதலீட்டுப் பொருட்களில் ஏற்பட்ட 7.3 சதவீதமும் கொண்ட வீழ்ச்சியினாலும், பாதுகாப்புத் தொடர்பான பொருட்களின் இறக்குமதிகளில் ஏற்பட்ட கணிசமான குறைப்பினாலும் ஏற்பட்டதாகும். முக்கிய இறக்குமதிகளில் அரிசி, கோதுமைத் தானியம், வளமாக்கி என்பன அளவு நியதிகளில் முறையே 51.0 சதவீதத்தாலும், 15.5 சதவீதத்தாலும், 20.0 சதவீதத்தினாலும் வீழ்ச்சியடைந்தன. மாறாகச் சீனி, மசகெண்ணெய் ஆகியவற்றின் இறக்குமதி அளவுகள் 16.8 சதவீதத்தினாலும், 8.5 சதவீதத்தினாலும் உயர்வடைந்தன. அரிசி, மசகெண்ணெய் ஆகியவற்றின் இறக்குமதி விலைகள் முறையே 7.4 சதவீதத்தாலும், 7.1 சதவீதத்தாலும் அதிகரித்தவேளையில் கோதுமைத் தானியத்தின் விலை 1987 இல் 7.5 சதவீதத்தால் வீழ்ச்சியடைந்தது.

பன்னாட்டுச் சந்தைகளில் முழு மொத்த விலை அசைவு 1987 இல் சிஎஉ நியதிகளில் ஏற்றுமதி விலைகள் 0.3 சதவீதத்தினால் அதிகரித்தும் இறக்குமதி விலைகள் 2.7 சதவீதத்தால் வீழ்ச்சியடைந்தும் இலங்கைக்குச் சிறிதளவு சாதகமானதாக அமைந்தன. அதன் விளைவாக வர்த்தக மாற்று விகிதம் 1987 இல் சிறிதளவு முன்னேற்றத்தைக் காட்டியது. இது தொடர்ச்சியாக இரண்டு ஆண்டுகளில் முறையே 19.8 சதவீதத்தாலும், 5.0 சதவீதத்தாலும் வீழ்ச்சியடைந்த பாதகமான வர்த்தக மாற்று விகிதத்தைத் தொடர்ந்து ஏற்பட்டது.

பணிகள் தொடர்பான வெளிநாட்டுச் செலாவணியின் தேறிய வெளிப்பாய்ச்சல் 1986 இன் ரூ. 36,170 இலட்சங்களிலிருந்து (சிஎஉ 1,090 இலட்சம்) 1987 இல் ரூ. 42,570 இலட்சத்திற்கு (சிஎஉ 1,140 இலட்சம்) அதிகரித்தது. பணிகள் கணக்கிலான வீழ்ச்சிக்கு முழுமையான காரணம் சுற்றுலா வருவாய்களில் ஏற்பட்ட கணிசமானளவு வீழ்ச்சியேயாகும். இதற்கு மாறாகப் பணிகள் கணக்கில் பல சாதகமான முன்னேற்றங்களும் காணப்பட்டன. கடந்த இரு ஆண்டுகளாகக் குறையினைக் கொண்டிருந்த துறைமுகம், போக்குவரத்து, காப்புறுதி வகை 1987 இல் சிஎஉ நியதிகளில் 80 இலட்சம் கொண்ட மிகையினை வழங்கியது. இது துறைமுகங்களிலிருந்து கிடைத்த அதிகரித்த பெறுகைகளினதும் ஏயர் லங்கா நிறுவனத்தில் ஒப்பந்த அடிப்படைக் கட்டணங்கள், எரிபொருட்களுக்கான வெளிநாட்டுக் கொடுப்பனவுகளின் குறைப்புக் காரணமாகவும் ஏற்பட்டதாகும். அத்துடன் 1987 இல் முதலீட்டு வருமானம், அரசு செலவினங்கள் மற்றும் பல்லின வகைகளின் குறைகளில் வீழ்ச்சி காணப்பட்டது.

பன்னாட்டு நாணய நிதியக் கொடுகடன்களை உள்ளடக்கிய வெளிநாட்டுக் கடன்களின் மீதான வட்டியும் ஏனைய பணிக் கட்டணங்களும் முந்திய ஆண்டின் ரூ. 52,480 இலட்சத்துடன் (சிஎஉ 1,590 இலட்சம்) ஒப்பிடுகையில் 1987 இல் ரூ. 59,290 இலட்சமாக (சிஎஉ 1,560 இலட்சம்) விளங்கின. பன்னாட்டுச் சந்தைகளில் வட்டி வீதங்களில் ஏற்பட்ட குறைப்பும் சிஎஉ வில் ஏற்பட்ட மதிப்பு உயர்வும், சிஎஉ நியதிகளில் வட்டிக் கொடுப்பனவில் பிரதிபலிக்கப்படும் வீழ்ச்சிக்குரிய முக்கிய காரணங்களாகும். வட்டிக் கொடுப்பனவுகள் மொத்தப் பணிக் கொடுப்பனவுகளில் 38.0 சதவீதத்திற்கு வகை கூறிச் சென்மதி நிலுவையில் தொடர்ந்தும் கடும்தாக்கத்தினை ஏற்படுத்தியுள்ளன. மத்திய வங்கியின் முதலீட்டுப் பட்டியல்களின் வருவாய்களைப் பெரிதும் உள்ளடக்கிய வட்டிப் பெறுகைகள் ரூ. 20,410 இலட்சங்களாக (சிஎஉ 530 இலட்சம்) விளங்கின. இது கடந்த ஆண்டின் ரூ. 18,780 இலட்சங்களுடன் (சிஎஉ 580 இலட்சம்) ஒப்பிடத்தக்கது. சிஎஉ நியதிகளில் ஏற்பட்ட இந்த வீழ்ச்சியானது இத்தகைய முதலீட்டு மட்டங்கள் குறைவடைந்தமையால் ஏற்பட்டதாகும். 1987 இல் இலாபங்கள், பங்கிலாபங்கள் என்பனவற்றின் வெளி அனுப்பல் வடிவிலான வெளிநாட்டுச் செலாவணியின் வெளிப்பாய்ச்சல்கள் கடந்த ஆண்டினதை விடக் குறைவானதாகும்.

பணிகள் கணக்கில் மிகவும் ஏமாற்றமளிக்கும் விடயமாகச் சுற்றுலாத்துறையில் இருந்தான பெறுகைகளில் ஏற்பட்ட பெருமளவு வீழ்ச்சி விளங்கியது. பயணம் தொடர்பான தேறிய வெளிநாட்டுச் செலாவணி வருவாய்கள் 1987 இல் பூச்சியமாக இருந்தன. நிச்சயமற்ற சூழ்நிலைகளினால் சுற்றுலா வருகைகள் 1987 இல் 20.6 சதவீதமாக வீழ்ச்சியடைந்து சுற்றுலாத்துறையிலிருந்தான பெறுகைகள் 1986 இன் ரூ. 23,260 இலட்சங்களிலிருந்து (சிஎஉ 710 இலட்சம்) 1987 இல் ரூ. 18,130 இலட்சங்களுக்கு (சிஎஉ 480 இலட்சம்) வீழ்ச்சியடைந்து சிஎஉ நியதிகளில் 32.0 சதவீதம் கொண்ட குறைப்பினைப் பதிவு செய்தன.

1987 இல் தனியார் பணவனுப்பல்கள் தொடர்பான வெளிநாட்டுச் செலாவணி உட்பாய்ச்சல்கள் சிஎஉ நியதிகளில் ஒரு சிறிதளவு குறைப்பினைக் காட்டிய தெனினும் ரூபா நியதிகளில் 16.0 சதவீத அதிகரிப்பினைப் பதிவு செய்தன. 1986 இன் ரூ. 88,730 இலட்சங்களுடன் (சிஎஉ 2,690 இலட்சம்) ஒப்பிடுகையில் தனியார் பணவனுப்பல்களின் மொத்த உட்பாய்ச்சல்கள் ரூ. 102,550 இலட்சங்களாக (சிஎஉ 2,680 இலட்சம்) விளங்கின. செயற்றிட்ட, பண்ட உதவிகளை உள்ளடக்கிய அலுவல்சார் மாற்றல்கள் 1986 இன் சிஎஉ 1,530 இலட்சத் (ரூ. 51,140 இலட்சம்) திலிருந்து 1987 இல் சிஎஉ 1,390 இலட்சங்களுக்கு (ரூ. 53,020 இலட்சம்) வீழ்ச்சியுற்றன. செயற்றிட்ட நன்கொடைகள் சிஎஉ 1,040 இலட்சமாக (ரூ. 39,400 இலட்சம்) மதிப்பிடப்பட்டவேளையில் பண்ட நன்கொடைகள் மிகுதிக்கு வகை கூறின. மொத்தத் தேறிய மாற்றல் பெறுகைகள் 1987 இல் 4.1 சதவீதத்தால் குறைவடைந்திருந்தன.

1987 இல் மாற்றல்களின் பேரிலான தேறிய பெறுகைகள் பொருட்கள், பணிகள் கணக்கினது குறையில் 59.0 சதவீதத்தினை ஈடுசெய்யப்போதுமானதாக இருந்தன. இது 1986 இன் 52.0 சதவீதத்துடன் ஒப்பிடத்தக்கது. 1987 இன் நடைமுறைக் கணக்குப் பற்றாக்குறை 1986 இன் ரூ. 119,090 இலட்சத்திற்கு (சிஎஉ 3,630 இலட்சம்) எதிராக 1987 இல் ரூ. 105,370 இலட்சமாக (சிஎஉ 2,660 இலட்சம்) மதிப்பிடப்பட்டுள்ளது. இது சிஎஉ நியதிகளில் நடைமுறைக் கணக்குப் பற்றாக்குறையின் 26.7 சதவீதமான முன்னேற்றத்தினைக் காட்டுகின்றது நாணயமல்லா மூலதனத்தின் தேறிய உட்பாய்ச்சல்கள் 70.0 சதவீதமான நடை

முறைக்கணக்கின் குறையினை மட்டும் நிதியிடுவதற்குப் போதுமானதாக இருந்த போது முழு மொத்தக் குறையான ரூ. 18,010 இலட்சம் (சீஎ 720 இலட்சம்) வெளிநாட்டுச் சொத்துக்களின் எடுப்பனவின் மூலம் நிதியிடப்படவேண்டியுள்ளது.

அட்டவணை 1.35

பணிகளும் மாற்றல்களும் 1985 - 1987

விடயம்	ரூ. ப. இ.			சீஎ ப. இ.		
	1985	1986 (அ)	1987 (ஆ)	1985	1986 (அ)	1987 (ஆ)
1. துறைமுகம், போக்குவரத்து, காப்புறுதி... வரவுகள் ... கொடுப்பனவுகள் ...	- 154 2,016 2,170	- 84 2,760 2,844	247 3,389 3,142	- 5 73 78	- 3 84 87	8 90 82
2. பயணம் வரவுகள் ... கொடுப்பனவுகள் ...	975 2,233 1,258	808 2,326 1,518	- 15 1,813 1,828	35 81 46	25 71 46	0 48 48
3. முதலீட்டு வருவாய் வரவுகள் ... கொடுப்பனவுகள் ...	-3,445 2,261 5,706	-3,871 1,893 5,764	-4,336 2,049 6,385	-125 82 207	-117 58 175	-115 53 168
3.1 இலாபங்களும், பங்கிலாபங்களும் ... வரவுகள் ... கொடுப்பனவுகள் ...	- 297 5 302	- 501 15 516	- 448 8 456	- 11 11 11	- 16 16 16	- 12 12 12
3.2 வட்டி வரவுகள் ... கொடுப்பனவுகள் ...	-3,148 2,256 5,404	-3,370 1,878 5,248	-3,888 2,041 5,929	-114 82 196	-101 58 159	-103 53 156
4. அரசு செலவினம் வரவுகள் ... கொடுப்பனவுகள் ...	- 152 310 462	- 125 383 508	26 584 558	- 6 11 17	- 3 12 15	0 15 15
5. பல்வகை வரவுகள் ... கொடுப்பனவுகள் ...	- 871 2,106 2,977	- 345 3,239 3,584	- 179 3,497 3,676	- 32 76 108	- 11 98 109	- 7 91 98
6. மொத்தப் பணிகள் வரவுகள் ... கொடுப்பனவுகள் ...	-3,647 8,926 12,573	-3,617 10,601 14,218	-4,257 11,332 15,589	-133 323 456	-109 323 432	-114 297 411
7. தனியார் மாற்றல்கள் வரவுகள் ... கொடுப்பனவுகள் ...	7,212 7,920 708	7,983 8,873 890	9,161 10,255 1,094	262 288 26	242 269 27	240 268 28
8. அலுவல்கள் மாற்றல்கள் வரவுகள் ... கொடுப்பனவுகள் ...	4,828 4,828 —	5,114 5,114 —	5,302 5,302 —	172 172 —	153 153 —	139 139 —
9. மொத்த மாற்றல்கள் வரவுகள் ... கொடுப்பனவுகள் ...	12,040 12,748 708	13,097 13,987 890	14,463 15,557 1,094	434 460 26	395 422 27	379 407 28
10. மொத்தப் பணிகளும் மாற்றல்களும் வரவுகள் ... கொடுப்பனவுகள் ...	8,393 21,674 13,281	9,480 24,588 15,108	10,206 26,889 16,683	301 783 482	286 745 459	265 704 439

(அ) திருத்தப்பட்டது.

(ஆ) தற்காலிகமானவை.

மூலம்: இலங்கை மத்திய வங்கி

1983 தொடக்கம் அவதானிக்கப்பட்ட போக்கினைத் தொடர்ந்து தேறிய நாணயமல்லா மூலதன உட்பாய்ச்சல்கள் 1987 இல் 33.0 சதவீதத்தினால் வீழ்ச்சியடைந்தன. நேரடி முதலீடுகள், நீண்டகால, நடுத்தரகால, குறுங்கால வெளிநாட்டுக் கடன்கள் என்பனவற்றை உள்ளடங்கிய தனியார்துறையின் தேறிய மூலதன உட்பாய்ச்சல்கள் 46.0 சதவீதத்தால் அதிகரித்திருந்தவேளையில் 1987 இல் அரசிற்கானவை 42.0 சதவீதத்தால் வீழ்ச்சியடைந்தன.

நேரடி முதலீடுகளின் வடிவில் தனியார்துறைக்கான மூலதன உட்பாய்ச்சல்கள் 1986 இன் சிஎஉ 250 இலட்சங்களிலிருந்து 1987 இல் சிஎஉ 280 இலட்சமாக அதிகரித்தன. கொழும்புப் பெரும்பாசுப் பொருளாதார ஆணைக்குழு தொழில் முயற்சிகளின் நேரடி முதலீடுகள் வீழ்ச்சியடைந்தவேளையில், வெளிநாட்டு முதலீட்டு மதியுரைக் குழுவின் கீழான தொழில் நிறுவனங்கள் இவ்வாண்டில் அதிகரித்தன. வெளிநாட்டுக் கடன்கள் மீதான கடன் தீர்ப்பனவுக் கொடுப்பனவுகள் சிஎஉ 750 இலட்சமாக அமைந்து புதிய பகிர்ந்தளிப்புகளான சிஎஉ 590 இலட்சத்தினை விஞ்சியதன் காரணமாகத் தனியார்துறையிலிருந்து தேறிய மூலதனப் பாய்ச்சல்கள் காணப்பட்டன. எனினும் நிரம்பலர் கொடுகடன் வடிவிலும், இலங்கைப் பெற்றோவியக் கூட்டுத்தாபனத்தின் ஏற்றுக்கொள்ளத்தக்க கொடுகடன் களையும் உள்ளடக்கிய வர்த்தகக் கொடுகடன்கள் வடிவிலுமான தனியார் மூலதன உட்பாய்ச்சல்கள் 1986 இன் சிஎஉ 110 இலட்சங் கொண்ட வீழ்ச்சியுடன் ஒப்பிடுகையில் சிஎஉ 300 இலட்சத்தால் அதிகரித்தன.

செயற்றிட்ட, செயற்றிட்டமல்லாக் கடன்கள் வடிவிலான அலுவல்சார் மூலதனத்தின் மொத்த உட்பாய்ச்சல்கள் 1986 இன் ரூ. 114,250 இலட்சத்துடன் (சிஎஉ 3,500 இலட்சம்) ஒப்பிடுகையில் 1987 இல் ரூ. 98,020 இலட்சமாக (சிஎஉ 2,570 இலட்சம்) மதிப்பிடப்பட்டுள்ளன. அரச மூலதனச் செலவினங்களில் குறிப்பிடத்தக்களவான குறைப்பு ஏற்பட்ட சூழ்நிலையில் செயற்றிட்டக் கடன்களின் பகிர்ந்தளிப்புகள் 1987 இல் 22.2 சதவீதத்தால் வீழ்ச்சியடைந்தன. செயற்றிட்டக் கடன்களிலான பகிர்ந்தளிப்புகள் கடந்த ஆண்டின் ரூ. 96,120 இலட்சத்துடன் (சிஎஉ 2,930 இலட்சம்) ஒப்பிடுகையில் ரூ. 87,030 இலட்சமாக (சிஎஉ 2.280 இலட்சம்) மதிப்பிடப்பட்டுள்ளது. பண்டக் கடன் பகிர்ந்தளிப்புகள் முன்னைய ஆண்டின் ரூ. 18,130 இலட்சத்துக்கு (சிஎஉ 560 இலட்சம்) எதிராக ரூ. 10,990 இலட்சத்திற்கு (சிஎஉ 290 இலட்சம்) வகை கூறின. அரச கடன்களின் கடன் தீர்ப்பனவுக் கொடுப்பனவுகள் 1987 இல் 12.1 சதவீதத்தால் அதிகரித்து நடைமுறைக் கணக்குப் பற்றாக்குறையினை நிதியிடுவதற்கான அலுவல்சார் மூலதனப் பாய்ச்சல் வடிவில் கிடைக்கத்தக்க தேறிய மூல வளங்களைக் குறைவடையச் செய்தன.

அட்டவணை 1.36

வெளிநாட்டு மூலவள இடைவெளியை நிதியிடல் 1985—1987

வகை	பத்து இலட்சம் ரூபாய்களில்			சி.எ.உ. பத்து இலட்சம்		
	1985	1986(அ)	1987(ஆ)	1985	1986(அ)	1987(ஆ)
1. வெளிநாட்டு வருவாய்கள் ...	52,574	53,367	61,862	1,907	1,622	1,640
1.1 ஏற்றுமதிகள் ...	35,728	33,893	40,275	1,296	1,030	1,075
1.2 பணிகள் ...	8,926	10,601	11,332	323	323	297
1.3 தனியார் மாற்றல்கள் ...	7,920	8,873	10,255	288	269	268
2. வெளிநாட்டுக் கொடுப்பனவுகள் ...	82,313	86,201	94,089	2,980	2,623	2,477
2.1 இறக்குமதிகள் ...	55,529	55,283	61,019	2,007	1,678	1,606
2.2 பணிகள் ...	12,573	14,218	15,589	456	432	411
2.3 தனியார் மாற்றல்கள் ...	708	890	1,094	26	27	29
2.4 மூலதன பீளக்கொடுப்பனவுகள் ...	13,503	15,810	16,387	491	486	421
3. வெளி நாட்டு மூலவள இடைவெளி ...	29,739	32,834	32,227	1,073	1,001	837
4. மூலதன இடைவெளியை நிதியிடல் ...	29,739	32,834	32,227	1,073	1,001	837
4.1 படுகடன் நிலைமையைப் பாதிக்காத கொடுக்கல் வாங்கல்களினூடாக நிதியிடல் ...	5,543	5,924	6,396	198	178	168
4.1.1 அலுவல்சார் நன்கொடைகள் ...	4,828	5,114	5,303	172	153	139
4.1.2 நேரடி முதலீடுகள் ...	715	810	1,093	26	25	28
4.1.3 சி.எ.உ. ஒதுக்கீடு ...	—	—	—	—	—	—
4.2 கடன்பாடும் ஒதுக்குகளின் பயன்பாடும் ...	22,911	26,219	24,193	904	813	662
4.2.1 நீண்ட தவணைக் கடன்கள் ...	8,834	10,227	8,610	320	313	226
4.2.2 குறுகிய தவணைக் கொடுகடன்கள் ...	9,055	8,399	7,769	327	257	28
4.2.3 நிரம்பலர் கொடுகடன்களும் வரைய நீண்டகால கடன்களும் ...	588	1,198	1,192	22	37	31
4.2.4 வர்த்தகக் கடன்பாடுகள் (தனியார் துறை) ...	2,407	2,346	2,243	88	71	59
4.2.5 வங்கிக் கடன்பாடுகள் ...	3	—	1,801	—	—	42
4.2.6 இருபுடை நிலுவைகள் ...	—	—	—	—	—	—
4.2.7 ப.நா.நி. எடுப்பனவுகள் (இ) ...	237	1,614	1,120	—	—	—
4.2.8 ஒதுக்குகள் ...	574	1,215	982	124	119	76
4.2.9 வரையவை ...	1,213	1,220	2,440	23	16	25
5. மதிப்பீட்டு சீராக்கங்கள் ...	1,491	1,371	1,841	—	—	—
6. பிழைகளும் தவறுகளும் ...	206	680	203	29	10	7

(அ) திருத்தப்பட்டவை.

மூலம் : இலங்கை மத்திய வங்கி.

(ஆ) தற்காலிகமானவை.

(இ) ரூபா எண்தொகைகள் ப.நா.நி. கணக்கில் காணப்படும் தேறிய பெறுமதியைக் குறிக்கின்றது.

வெளிநாட்டுச் சொத்துக்கள்

தொடர்ந்தும் மூன்றாவது ஆண்டாக, நாட்டினது வெளிநாட்டுச் சொத்துக்களின் நிலை 1987 இலும் கடும் தாக்கத்திற்கு உள்ளானது. இது மொத்த, தேறிய வெளிநாட்டுச் சொத்துக்கள் இரண்டிலும் ஏற்பட்ட பெருமளவு குறைப்பின் மூலம் புலனயிற்று. 1987 இல் மொத்த வெளிநாட்டுச் சொத்துக்கள் 15.5 சத

வெளிநாட்டுச் சொத்துக்கள்

காலாண்டுதேறும்

சிஎஃ பத்து இலட்சம்

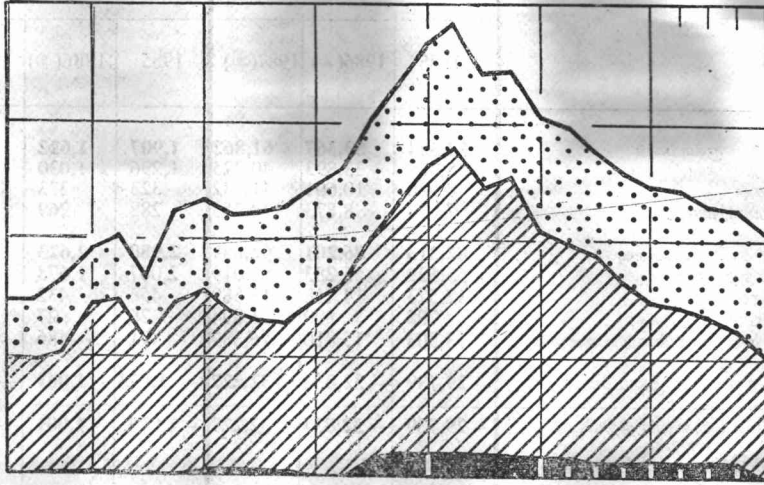
800

600

400

200

0



சிஎஃ பத்து இலட்சம்

800

600

400

200

0

பத்து இலட்சம் ரூபாய்கள்

25000

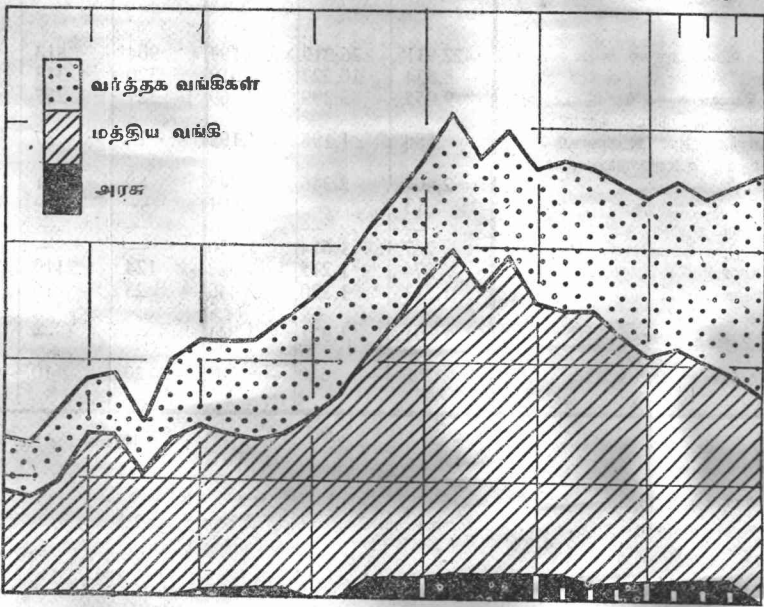
20000

15000

10000

5000

0



- வர்த்தக வங்கிகள்
- மத்திய வங்கி
- அரசு

பத்து இலட்சம் ரூபாய்கள்

25000

20000

15000

10000

5000

0

1981 1982 1983 1984 1985 1986 1987

வீதத்தால் வீழ்ச்சியடைந்தன. 1987 இறுதியில் மொத்த வெளிநாட்டுச் சொத்துக்களின் மட்டம் (ரூ. 181,340 இலட்சம்) முன்னைய ஆண்டின் இறுதியின் சிஎ 4,920 இலட்சத்துடன் (ரூ. 171,520 இலட்சம்) ஒப்பிடுகையில் சிஎ 4,150 இலட்சமாக விளங்கியது.

அரசு, மத்திய வங்கியின் வெளிநாட்டுச் சொத்துக்களை உள்ளடக்கி, மொத்த அலுவல்சார் ஒதுக்குகள், 32 சதவீதத்தால் வீழ்ச்சியடைந்து ஆண்டு இறுதியில் சிஎ 2,030 இலட்சமாக (ரூ. 88,690 இலட்சம்) விளங்கின. அரசானது, வெளிநாட்டு நாணய வங்கிப் பிரிவுகளின் வைப்புக்கள் அனைத்தையுமே பயன்படுத்தியுள்ள வேளையில் மத்திய வங்கியின் மொத்தச் சொத்துக்கள் 1986 இன் சிஎ 2,740 இலட்சத்திலிருந்து (ரூ. 95,470 இலட்சம்) 1987 இல் சிஎ 2,030 இலட்சத்திற்கு (ரூ. 88,400 இலட்சம்) வீழ்ச்சியடைந்தன. வீழ்ச்சிகள் வெளிநாட்டிலுள்ள இரண்டு தீரவ நிலுவைகளிலும், பட்டியல் முதலீடுகளிலும் பதிவு செய்யப்பட்டது. மேலும், மத்திய வங்கியின் குறுங்காலக் கடன்பாடுகள் முன்னைய ஆண்டின் இறுதியின் பூச்சிய மட்டத்திலிருந்து 1987 இறுதியில் சிஎ 410 இலட்சமாக உயர்வடைந்தன. எனினும், இதே காலப்பகுதியில் வர்த்தக வங்கிகளின் மொத்த வெளிநாட்டுச் சொத்துக்கள் சிஎ 1,950 இலட்சத்திலிருந்து (ரூ. 68,030 இலட்சம்) சிஎ 2,120 இலட்சமாக (ரூ. 92,650 இலட்சம்) உயர்வடைந்து சிறிதளவு அதிகரிப்பினைப் பதிவு செய்தன. 1987 இறுதியின் மொத்த வெளிநாட்டுச் சொத்துக்களின் மட்டமானது 1988 ஆம் ஆண்டிற்கான மதிப்பிடப்பட்ட இறக்குமதிகளில் மூன்று மாத காலத்திற்கு நிதியிடுவதற்குப் போதுமானதாகக் காணப்பட்டது.

செலாவணி வீத அசைவுகள்

இலங்கை ரூபாவானது 1987 இல் மிக முக்கிய நாணயங்களுக்கு எதிராகப் பெறுமதியில் பெருமளவில் வீழ்ச்சியடைந்தது. அது யப்பானிய யென்னுக்கு எதிராக 28.0 சதவீதத்தாலும், ஸ்டேர்லிங் பவுனுக்கெதிராக 26.9 சதவீதத்தாலும், டியூச் மார்க்கிற்கு எதிராக 23.9 சதவீதத்தாலும், பிரான்சிய பிராங்குக்கு எதிராக 22.1 சதவீதத்தாலும் பெறுமதியில் வீழ்ச்சியடைந்தது. இலங்கை ரூபாவானது நடுநிலை நாணயங்களான இந்திய ரூபாவுக்கு எதிராக 10 சதவீதத்தாலும், ஐ.அ. டொலருக்கு எதிராக 7.3 சதவீதத்தாலும் பெறுமதியில் வீழ்ச்சியடைந்தது. இலங்கை ரூபா தொடர்பாகவும், ஐக்கிய அமெரிக்க டொலர் தொடர்பாகவும் செலாவணி வீதம் மாற்றம் அடைந்தமையும், சிஎ 8 க்கு எதிராக ஐ.அ. டொலர் வீழ்ச்சியடைந்தமையும் 1987 இல் சிஎ 8 க்கு எதிராக ரூபாவின் பெறுமதி 19.6 சதவீதத்தால் வீழ்ச்சியடைய வழி வகுத்தது.

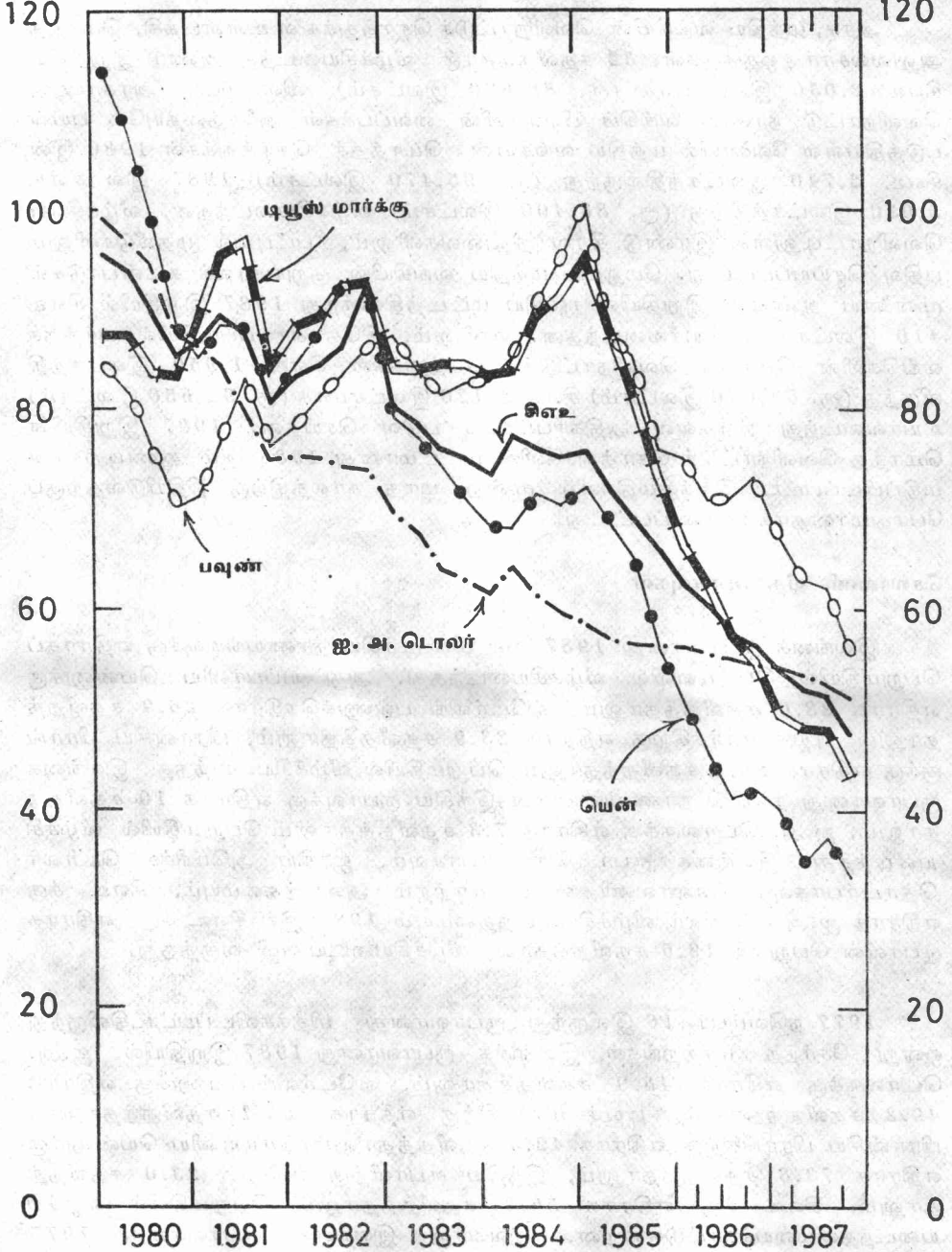
1977 நவம்பர் 16 இலிருந்து ரூபாவானது மிதக்கவிடப்பட்டதிலிருந்து ஒன்று சேர்ந்த மாற்றங்கள் இலங்கை ரூபாவானது 1987 இறுதியில் ஐ.அ. டொலருக்கு எதிராக 48.0 சதவீதத்தாலும், ஸ்டேர்லிங் பவுனுக்கு எதிராக 49.2 சதவீதத்தாலும், டியூச் மார்க்கிற்கு எதிராக 63.1 சதவீதத்தாலும், பிரான்சிய பிராங்கிற்கு எதிராக 42.3 சதவீதத்தாலும், யப்பானிய யென்னுக்கு எதிராக 73.8 சதவீதத்தாலும், இந்திய ரூபாவிற்கு எதிராக 23.0 சதவீதத்தாலும், சிஎ 8 க்கு எதிராக 56.3 சதவீதத்தாலும் பெறுமதியில் வீழ்ச்சியடைந்தமையையே காட்டுகின்றன. இவ்வாறு இலங்கை ரூபாவானது 1977 இற்குப் பின்னர் யப்பானிய யென்னுக்கு எதிராக ஆகக் கூடிய வீத பெறுமானத் தேய்வினைப் பதிவு செய்தது.

பெயரளவிலான செலாவணி வீதங்கள் *

1978 = 100

சுட்டெண்ணில் புள்ளிகள்

சுட்டெண்ணில் புள்ளிகள்



* வீழ்ச்சி தேயவினைக் குறிக்கின்றது.

இலங்கை மத்திய வங்கி.

அட்டவணை 1.37

செலாவணி வீத அசைவுகள் 1983-1987

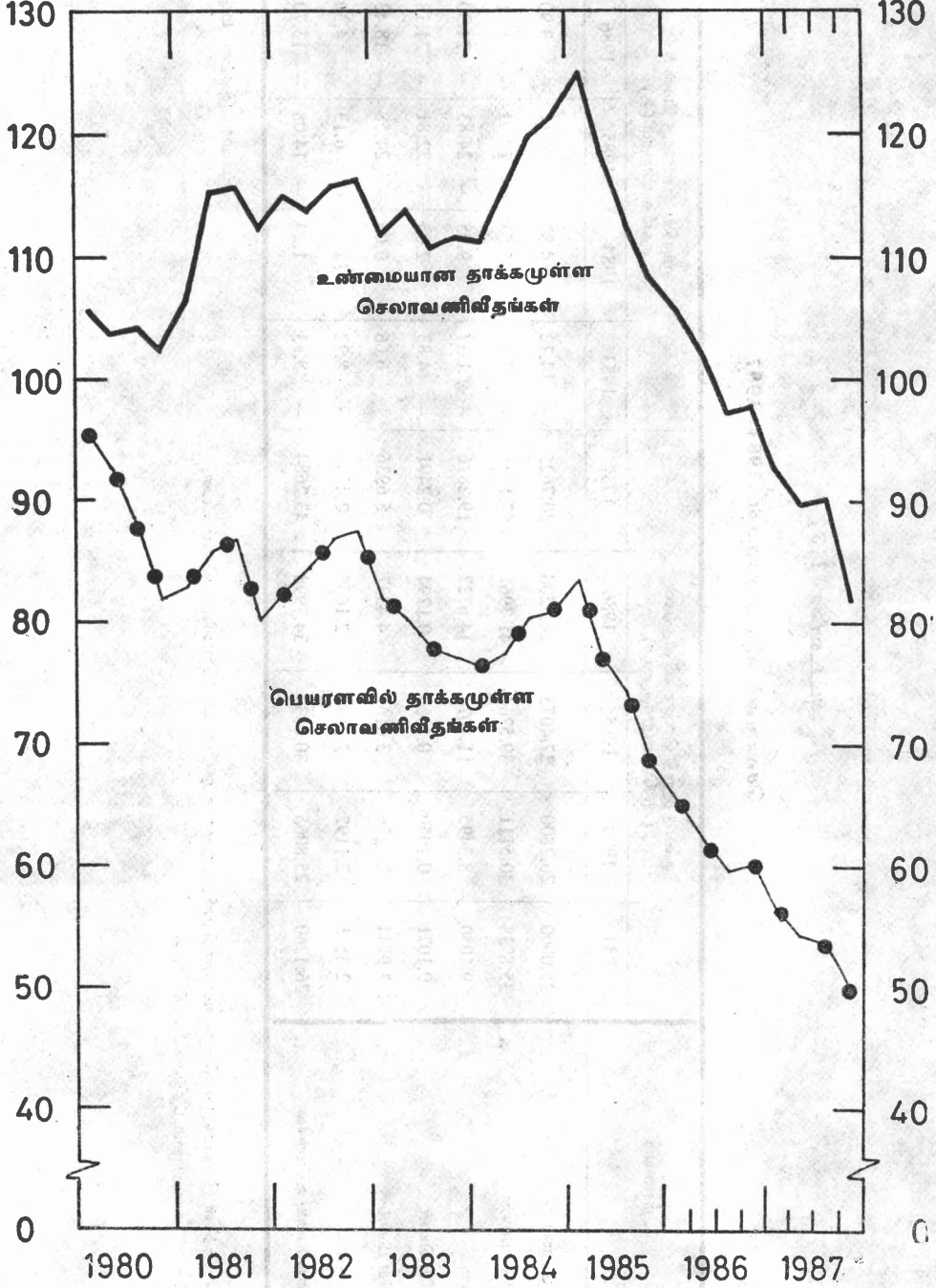
நாணயம்	ஆண்டு இறுதி செலாவணி வீதங்கள் (அலகொன்றுக்கு ரூபா)					முந்திய ஆண்டுக்கு மேலாக சதவீத மாற்றம் (அ)							
	1983	1984	1985	1986	1987	1983	1984	1985	1986	1987			
ஐ. அ. டொலர்	25.0000	26.2800	27.4075	28.5200	30.7625	-	4.87	-	4.11	-	3.90	-	7.29
ஸ்டேர்லிங் பவுண்ட்	35.8938	30.5111	39.5764	41.7961	57.1721	-	17.64	-	22.91	-	5.31	-	26.89
டியூச் மார்க்	9.1050	8.3495	11.1074	14.6727	19.2826	-	9.05	-	24.83	-	24.30	-	23.91
யப்பானிய யென்	0.1071	0.1050	0.1360	0.1794	0.2491	-	2.05	-	22.81	-	24.18	-	27.99
பிரான்சிய பிராங்கு	2.9744	2.7276	3.6167	4.4337	5.6936	-	9.05	-	24.58	-	18.43	-	22.13
இந்திய ரூபாய்	2.3531	2.1192	2.2575	2.1645	2.4043	-	11.04	-	6.13	-	4.30	-	9.97
சிறப்பு எடுப்பவை உரிமைகள்	26.1260	25.8065	30.0339	34.7998	43.2684	-	1.24	-	14.08	-	13.70	-	19.57

மூலம்: இலங்கை மத்திய வங்கி.

(அ) மாற்றங்கள் இலங்கை ரூபாயிற்குச் சமமான வெளிநாட்டு நாணயத்தின் அடிப்படையில் கணிக்கப்பட்டன.
கழித்தல் அடையாளம் தேய்வைக் குறிக்கின்றது.

தாக்கமுள்ள செலாவணி வீதங்கள் *
1978 = 100

சுட்டெண்ணில் புள்ளிகள் சுட்டெண்ணில் புள்ளிகள்



* வீழ்ச்சி தேய்வனைக் குறிக்கின்றது

இலங்கை மத்திய வங்கி

வெளிநின்ற பகிர்ந்தளிக்கப்பட்ட வெளிநாடும் படுகடன் 1985—1987

விடயம்	பத்து இலட்சம் ரூபாய்கள்				கிடைத்த இலட்சம்		
	1985	1986 (அ)	1987 (ஆ)	1985 (அ)	1986 (அ)	1987 (ஆ)	
1. நடுத்தர கால, நீண்டகால கடன்	83,883	103,481	129,993	2,793.0	2,973.6	3,004.3	
(அ) அரசு	70,046	88,727	113,656	2,332.3	2,549.6	2,626.7	
(ஆ) அரசு உத்தரவாதத்துடனான அரசு கூட்டுத்தாபனங்கள்	9,212	8,497	8,126	306.7	244.2	187.7	
(இ) அரசு உத்தரவாதத்துடனான தனியார்துறை	922	2,246	4,172	30.7	64.5	96.5	
(ஈ) அரசு உத்தரவாதமற்ற அரசு கூட்டுத்தாபனங்கள்	644	741	298	21.4	21.3	6.9	
(உ) அரசு உத்தரவாதமற்ற தனியார்துறை	3,059	3,270	3,740	101.9	94.0	86.5	
2. குறுங்காலக் கடன்	5,645	5,277	8,313	187.5	151.3	191.6	
(அ) வங்கிக் கடன்பாடுகள்	6	—	1,802	0.2	—	41.3	
(ஆ) ஏனையவை (இ)	5,639	5,277	6,511	187.3	151.3	150.3	
3. ப. நா. நி. எடுப்பவைகள்	7,914	7,672	6,226	292.5	234.0	164.7	
4. மொத்த படுகடன் (1+2+3)	97,442	116,429	144,531	3,273.0	3,358.9	3,360.6	

(அ) திருத்தப்பட்டது.

(ஆ) தற்காலிகமானவை.

(இ) இலங்கைப் பெற்றோரையக் கூட்டுத்தாபனத்தின் ஏற்றுக்கொள்ளப்பட்ட கொடுகடன்களையும், வெளிநாட்டு நாணய வங்கித்தொழில் பிரிவில் இருந்தான கொழும்பு பெரும் பாகப் பொருளாதார ஆணைக்குழுவினரின் தொழில் முயற்சிகள் மற்றும் ஒப்புதலளிக்கப்பட்ட நிறுவனங்களினதும் வர்த்தகக் கொடுகடன்களையும், கடன்பாடுகளையும் உள்ளடக்குகின்றன.

மூலங்கள்: இலங்கை மத்திய வங்கி, வெளிநாட்டு மூலவளங்கள் திணைக்களம்.

முக்கிய வர்த்தக பங்காளர்கள் தொடர்பான வர்த்தக நிறையேற்றப்பட்ட பெயரளவுச் செலாவணி வீதங்கள் என வரைவிலக்கணம் செய்யப்பட்ட இலங்கையின் பெயரளவுத் தாக்கமுள்ள செலாவணி வீதம் வெளிநாட்டுக் கொடுப்பனவு நிலைமையின் நலிவினை ஓரளவும் முக்கிய நாணயங்களின் நேர் மாறுபட்ட செலாவணி வீதங்களின் அசைவினை ஓரளவும் பிரதிபலிக்கும் வகையில் 1987 இல் 19.2 சதவீதத்தால் பெறுமதியில் தேய்வடைந்தது. பெயரளவுத் தாக்கமுள்ள செலாவணி வீதச் சுட்டெண் இலங்கைக்கும் அதன் வர்த்தக பங்காளர்களுக்குமிடையிலான பணவீக்க வேறுபாடுகளுக்குச் சீராக்கம் செய்யுமிடத்து அதாவது உண்மைத் தாக்கமுள்ள செலாவணி வீதம் இவ்வாண்டில் 17.3 சதவீதத்தால் பெறுமதியில் தேய்வடைந்திருந்தது. பெயரளவுத் தாக்கமுள்ள செலாவணி வீதங்களினதும் உண்மைத் தாக்கமுள்ள செலாவணி வீதங்களினதும் ஆண்டுக்குரிய சராசரிப் பெறுமதிக்குறைப்பானது 1987 இல் முறையே 17.1 சதவீதமாகவும், 11.9 சதவீதமாகவும் விளங்கியது.

வெளிநாட்டுப் படுகடன்

குறுங்காலக் கடன்களையும், வர்த்தகக் கொடுகடன்களையும், மத்திய வங்கியின் வெளிநாட்டுக் கடன்பாடுகளையும் உள்ளடக்கிய மொத்த வெளிநின்ற வெளிநாட்டுப் படுகடன் 1986 இல் ரூ. 1,164,290 இலட்சத்திலிருந்து (சிஎஉ 33,590 இலட்சம்) 1987 இல் ரூ. 1,445,310 இலட்சத்திற்கு (சிஎஉ 33,610 இலட்சம்) அதிகரித்தது. இது சிஎஉ நியதிகளில் வெளிநாட்டுப் படுகடனில் சிறிதளவு அதிகரிப்பினைக் காட்டியது. சிஎஉ நியதிகளில் வெளிநாட்டுப் படுகடனில் ஏற்பட்ட மிதமான அதிகரிப்புக்குப் பன்னாட்டு நாணய நிதியக் கடன்களின் கணக்கில் இவ்வாண்டில் செய்யப்பட்ட மீள் கொள்வனவுகளே பெரிதும் காரணமாகும். ஐ.அ. டொலருக்கு எதிரான சிஎஉ வின் பெறுமதி உயர்வானது ஐ.அ. டொலர் முதன்மை வகிக்கும் படுகடனின் விடயத்தில் சிஎஉ நியதிகளில் படுகடன் பொறுப்புக்களைக் குறைவடையச் செய்தது. எவ்வாறெனினும் மொத்த உள்நாட்டு உற்பத்திக்கான மொத்த வெளிநாட்டுப் படுகடனின் விகிதம் 1986 இன் 61.6 சதவீதத்திலிருந்து 1987 இல் 64.1 சதவீதத்திற்கு உயர்வடைந்தது.

நடுத்தர, நீண்டகாலக் கடன்களின் வெளிநின்ற மட்டமானது 1986 இன் ரூ. 1,034,810 இலட்சத்திலிருந்து 1987 இல் ரூ. 1,299,930 இலட்சத்திற்கு அதிகரித்தபோதும் சிஎஉ நியதிகளில் இதன் அதிகரிப்பு சிறிதளவாகவே இருந்தது. எனினும் ஆண்டு முடிவில் மத்திய வங்கியின் குறுங்காலக் கடன்பாடுகள் ரூ. 18,020 இலட்சத்தினை (சிஎஉ 410 இலட்சம்) அடைந்தமையினால் குறுங்காலக் கடன்கள் 26.0 சதவீதத்தால் அதிகரித்தன. நடுத்தர நீண்டகாலக் கடன்கள் 1987 இறுதியில் காணப்பட்ட மொத்த வெளிநின்ற வெளிநாட்டுப் படுகடனில் 90.0 சதவீதத்திற்கு வசை கூறிய வேளையில் குறுங்காலக் கடன்கள் 6.0 சதவீதமாகவும் மிகுதி 4.0 சதவீதம் பன்னாட்டு நாணய நிதியத்திலிருந்தான வெளிநின்ற எடுப்பனவுகளாகவும் விளங்கின.

அட்டவணை 1.39

வெளிநின்ற பகிர்ந்தளிக்கப்பட்ட வெளிநாட்டுப் படுகடன் 1983-1987 (அ)

வகை	ரூபா பத்து இலட்சம்				தீவை பத்து இலட்சம்					
	1983	1984	1985	1986	1987 (ஆ)	1983	1984	1985	1986	1987 (ஆ)
1. நடுக்கர், நீண்டகால படுகடன் (இ) இதில்	46,885	54,283	69,518	88,208	113,127	1,794.6	2,103.5	2,314.7	2,534.7	2,614.5
1.1 செயற்றிட்டக் கடன்கள்	21,126	27,396	39,332	53,721	73,959	808.6	1,061.6	1,309.6	1,543.7	1,709.3
1.2 செயற்றிட்டமல்லாத கடன்கள்	22,756	23,982	27,595	32,427	37,691	871.0	929.3	918.8	931.8	871.1
1.3 ப. நா. நி. பொறுப்பாண்மை நிதியக் கடன்கள்	3,004	2,905	2,591	2,061	1,477	115.0	112.6	86.3	59.2	34.1
2. நிரம்பலர் கொடுகடன்கள்	894	610	687	861	1,159	34.4	23.6	22.8	24.6	26.7
3. கொடுகடன் நிதியின் பயன்பாடு	8,225	8,644	7,914	7,672	6,226	331.1	328.3	292.5	234.0	164.7
4. வங்கிக் கடன்பாடுகள்	1,854	3	6	—	1,802	70.8	0.1	0.2	—	41.3
5. ஏனையவை (ஈ)	14,321	14,873	19,317	10,689	22,219	543.6	581.2	642.8	565.6	513.4
மொத்தப் படுகடன்	7,2179	78,413	97,442	116,429	144,531	2,774.5	3,036.7	3,273.0	3,358.9	3,360.6

(அ) 1983-1986 ஆம் ஆண்டிற்கான ஏண்டுகளைத் திருத்தியமைக்கப்பட்டன.

(ஆ) தற்காலிகமானவை.

(இ) நிரம்பலர் கொடுகடன் நிங்கலான அரசு கடன்கள்.

(ஈ) அரசு கூட்டுத்தார்பனங்கள், ஏயர் லங்கா ஆகியவற்றின் வர்த்தகக் கடன்பாடுகள் வெளிநாட்டு நாயை வங்கித்தொழில் பிரிவிருந்தான கொழும்பு பெரும்கா பொருளாதார ஆணைக்குழுவினரும், ஏனைய ஒப்புதலளிக்கப்பட்ட தொழில் முலங்களினதும் கடன்பாடுகள், தனிப்பட்ட வெளிநாட்டுக் கடன்பாடுகள் வர்த்தக கொடுகடன்கள் ஆகியவற்றை உள்ளடக்கும்.

மூலங்கள்: இலங்கை மத்திய வங்கி.

வெளிநாட்டு முலவளங்கள் திணைக்களம்.

அரசு கூட்டுத்தாபனங்களிலும், தனியார் துறையிலும் வெளிநின்ற அரசு உத்தரவாதமல்லா நடுத்தர, நீண்டகால வெளிநாட்டுப் படுகடனின் மட்டத்தில் குறிப்பிடத்தக்க குறைப்புக் காணப்பட்டது. அரசு கூட்டுத்தாபனங்களது அரசு உத்தரவாதமுள்ள படுகடன்கள் 1986 இன் சிஎ 2,440 இலட்சங்களிலிருந்து (ரூ. 84,970 இலட்சம்) 1987 இல் சிஎ 1,880 இலட்சத்திற்கு (ரூ. 81,260 இலட்சம்) வீழ்ச்சியடைந்தன. தனியார் துறை அரசு உத்தரவாதமல்லா நடுத்தர நீண்டகாலப் படுகடன் சிஎ 940 இலட்சத்திலிருந்து 1987 இல் சிஎ 870 இலட்சத்திற்கு வீழ்ச்சியடைந்தது. அரசின் வெளிநின்ற படுகடன் கடந்த ஆண்டின் சிஎ 25,500 இலட்சத்திலிருந்து (ரூ. 887,270 இலட்சம்) 1987 இல் சிஎ 26,270 இலட்சத்திற்கு (ரூ. 1,136,560 இலட்சத்திற்கு) அதிகரித்தது. செயற்றிட்டக் கடன்களின் வெளிநின்ற மட்டம் 1986 இன் சிஎ 15,440 இலட்சத்திலிருந்து (ரூ. 537,210 இலட்சம்) சிஎ 17,090 இலட்சத்திற்கு (ரூ. 739,590 இலட்சம்) அதிகரித்தது. அரசின் செயற்றிட்டமல்லாக் கடன்கள் சிஎ நியதிகளில் 6.5 சதவீதத்தால் வீழ்ச்சியடைந்தன. பன்னாட்டு நாணய நிதிக்கான வெளிநாட்டுப் படுகடன் கடப்பாடுகள் 1986 இன் சிஎ 2,340 இலட்சத்திலிருந்து (ரூ. 76,720 இலட்சம்) இவ்வாண்டில் செய்யப்பட்ட பெருமளவு மீள் கொள்வனவுகளின் காரணத்தினால் சிஎ 1,650 இலட்சத்திற்கு (ரூ. 62,260 இலட்சம்) வீழ்ச்சியடைந்தன.

படுகடன் பணிக் கொடுப்பனவுகள்

நடுத்தர நீண்டகாலக் கடன்களின் கடன் தீர்ப்பனவுக் கொடுப்பனவுகளையும், எல்லா வெளிநாட்டுக் கடன்களினதும் வட்டிக் கொடுப்பனவுகளையும் உள்ளடக்கிய படுகடன் பணிக் கொடுப்பனவுகளானது 1986 இன் ரூ. 116,580 இலட்சத்திலிருந்து (சிஎ 3,570 இலட்சம்) 1987 இல் ரூ. 148,670 இலட்சத்திற்கு (சிஎ 3,910 இலட்சம்) அதிகரித்தது. மொத்தக் கடன் தீர்ப்பனவுக் கொடுப்பனவுகள் 19.9 சதவீதத்தால் 1986 இன் ரூ. 69,400 இலட்சத்திலிருந்து (சிஎ 2,130 இலட்சம்) 1987 இல் ரூ. 97,430 இலட்சத்திற்கு (சிஎ 2,560 இலட்சம்) அதிகரித்தன. எனினும் வட்டிக் கொடுப்பனவுகள் 1987 இல் சிஎ நியதிகளில் 5.8 சதவீதத்தால் வீழ்ச்சியடைந்தன. 1987 இல் பன்னாட்டு நாணய நிதிய கடன்கள் தொடர்பான மீள் கொள்வனவுகள் 1986இல் மீள் கொள்வனவுகளான சிஎ 590 இலட்சத்துடன் ஒப்பிடுகையில் சிஎ 690 இலட்சமாக விளங்கிய வேளையில் பன்னாட்டு நாணய நிதிய கடன்களிலானபணிக் கொடுப்பனவுகள் 14.0 சதவீதத்தால் வீழ்ச்சியடைந்தன.

பொருட்கள், பணிகளிலிருந்து கிடைத்த ஏற்றுமதி வரவுகளின் விகிதாசாரமாக மொத்தப் படுகடன் பணிக் கொடுப்பனவுகளை நோக்குகையில் இது 1986 இன் 26.4 சதவீதத்திலிருந்து 1987 இல் 28.5 சதவீதத்திற்கு அதிகரித்தது. பொருட்கள் பணிகளிலிருந்து கிடைத்த வெளிநாட்டுச் செலாவணி வருவாய்களில் ஏற்பட்ட மந்தமான வளர்ச்சிச் சூழ்நிலையில் கடன் தீர்ப்பனவுகள் தொடர்ந்தும் அதிகரிப்பதற்குப் படுகடன் பணி விகிதாசாரத்தில் ஏற்பட்ட உயர்வு காரணமாக இருந்தது. டன்னாட்டு நாணய நிதிக் கொடுக்கல் வாங்கல்கள் நீங்கலான விகிதாசாரம் முன்னைய ஆண்டின் 20.5 சதவீதத்துடன் ஒப்பிடுகையில் 1987 இல் 22.0 சதவீதமாக இருந்தது. முழுமையான படுகடன் பணிக் கொடுப்பனவுகளை அலுவல்சார் மாற்றல்கள் நீங்கலான மொத்த நடைமுறைக் கணக்குப் பெறுகைகளின் விகிதாசாரமாக நோக்குகையில் இது 1986 இன் 22.0 சதவீதத்துடன் ஒப்பிடுகையில் 23.8 சதவீதமாக விளங்கியது.

அட்டவணை 1.40
வெளிநாட்டுப் படுகடன் பணிக் கொடுப்பனவுகள் 1983-1987

விடயம்	பத்து இலட்சம் ரூபாய்களில்						சீன உபத்து இலட்சம்			
	1983	1984	1985	1986(அ)	1987 (ஆ)	1983	1984	1985	1986(அ)	1987 (ஆ)
1. படுகடன் பணிக் கொடுப்பனவுகள்	7,135.8	8,026.1	9,361.8	11,656.7	14,867.4	287.1	308.0	340.6	356.7	391.1
1.1 கடன் தீர்ப்பனவுகள்	3,120.7	3,437.7	4,533.2	6,940.0	9,743.0	126.5	132.3	165.5	213.4	256.1
(i) பன்னாட்டு நாணய நிதியத்திற்கு	1,097.3	593.3	967.4	1,856.0	2,565.8	46.2	22.7	35.8	58.5	69.4
(ii) ஏனையவற்றிற்கு	2,023.4	2,844.4	3,565.8	5,084.0	7,177.2	80.3	109.6	129.7	154.9	186.7
1.2 வட்டிக் கொடுப்பனவுகள்	4,015.1	4,588.4	4,828.6	4,712.6	5,124.4	160.6	175.7	175.1	143.3	135.0
(i) பன்னாட்டு நாணய நிதியத்திற்கு	749.3	819.2	745.6	700.9	663.1	30.8	31.4	27.1	21.3	18.3
(ii) ஏனையவற்றிற்கு	3,265.8	3,769.2	4,083.0	4,016.7	4,461.3	129.8	144.3	148.0	122.0	116.7
2. வணிகப் பொருட்களின் ஏற்றுமதியிலும் பணிகளிலும் இருந்தான வருவாய்கள்	33,071.6	45,764.9	44,654.9	44,494.6	51,607.4	1,312.9	1,756.1	1,619.0	1,352.6	1,372.0
3. வணிகப் பொருட்கள் ஏற்றுமதிகள் பணிகளிலிருந்தான பெறுமானங்களும் தனியார் மாற்றல்களும்	39,987.2	53,418.0	52,574.0	53,367.4	61,862.0	1,588.0	2,049.6	1,906.6	1,622.4	1,640.0
4. படுகடன் பணிவிடுதல்கள் (இ)										
4.1 (2) இன் சதவீதமாக	21.6	17.5	21.0	26.2	28.8	21.9	17.5	21.0	26.4	28.5
(i) முழு மொத்த விதிகம்	16.0	14.5	17.1	20.5	22.6	16.0	14.5	17.2	20.5	22.1
(ii) ப.நா.நி. கொடுக்கல் வாங்கல் தவிரந்த	17.8	15.0	17.8	21.8	24.0	18.1	15.0	17.9	22.0	23.8
4.2 (3) இன் சதவீதமாக	13.2	12.4	14.5	17.1	18.8	13.2	12.4	14.6	17.1	18.5
(i) முழு மொத்த விதிகம்										
(ii) ப.நா.நி. கொடுக்கல் வாங்கல் தவிரந்த										

மூலம்: இலங்கை மத்திய வங்கி.

(அ) திருத்தியமைக்கப்பட்டது.

(ஆ) தற்காலிகமானவை.

(இ) ரூடாயர் பெறுபு திகளையும் சீன உப பெறுமதிகளையும் பயன்படுத்திக் கணிக்கப்பட்ட படுகடன் பணி விதிகம் வேறுபடுவதற்கு ஆண்டுப் பகுதியில் செலாவணி வீதங்களில் ஏறட்ட மாறுபாடுகளை காரணமாகும்.