

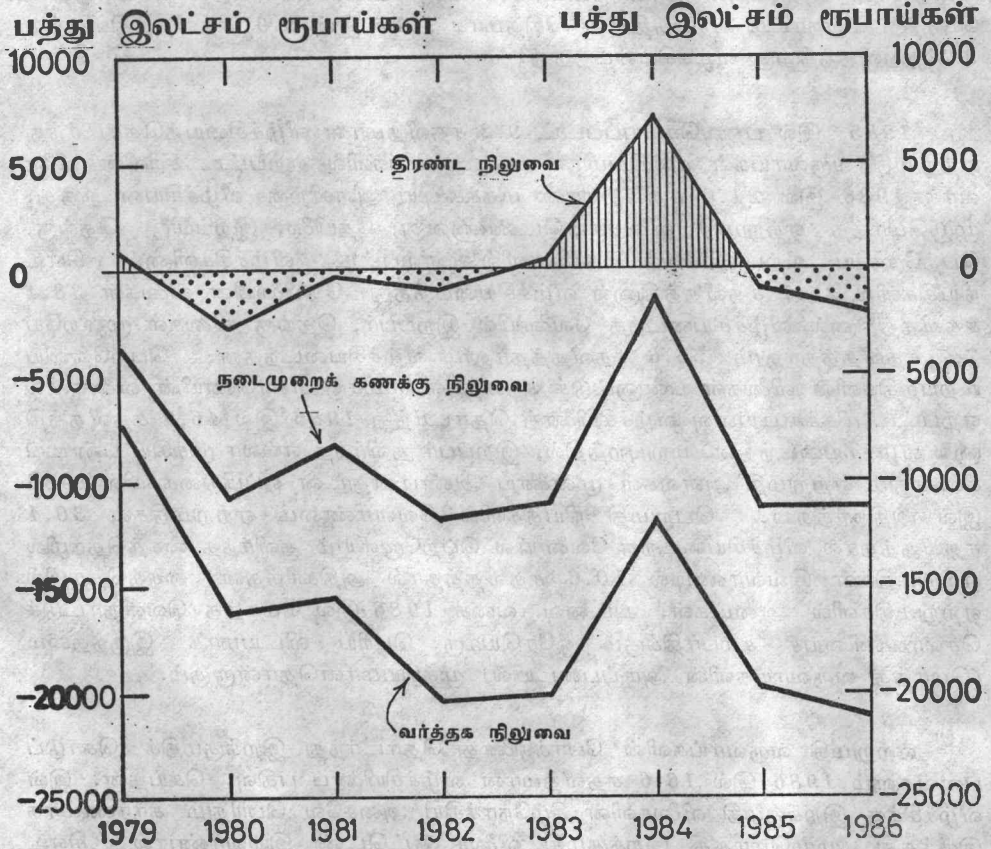
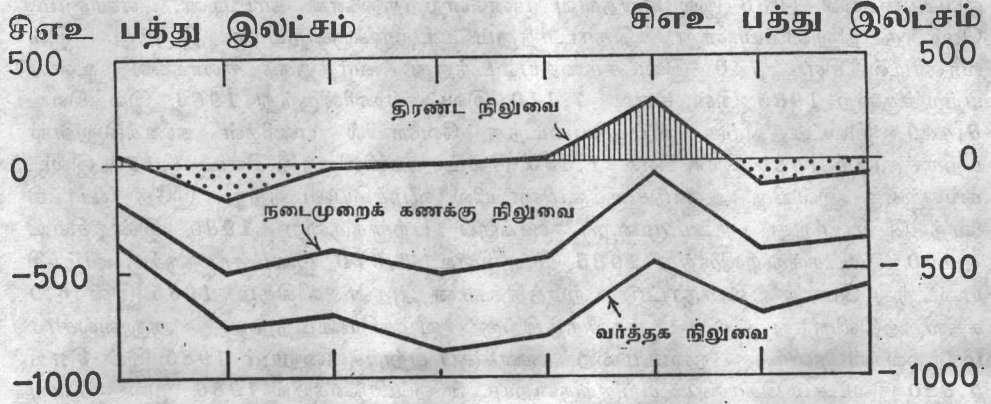
## சென்மதி நிலுவை

வர்த்தகம், பணிகள், நடைமுறைக் கணக்குகளின் மீதான வெளிப்பாட்டு நியதிகளில் சென்மதி நிலுவைகள் முன்னைய ஆண்டின் செயலாற்றத்துடன் ஒப்பிடுகையில் 1986 இல் சிறிதளவு முன்னேற்றத்தினைக் காட்டின. எனினும், மொத்த நிலுவையானது தொடர்ந்தும் பற்றாக்குறையாக இருந்து இவ்வாண்டில் சிஎஉ 740 இலட்சத்தையடைந்தது. வர்த்தகக் கணக்கில் உள்ள பற்றாக்குறை 1985 இன் சிஎஉ 7,110 இலட்சங்களிலிருந்து 1986 இல் சிஎஉ 6,440 இலட்சத்திற்கு வீழ்ச்சியடைந்த வேளையில் பணிகள் கணக்கிலுள்ள பற்றாக்குறை 1985 இன் சிஎஉ 1,330 இலட்சங்களிலிருந்து சிஎஉ 1,150 இலட்சங்களுக்கு இவ்விரு ஆண்டுகளுக்குமிடையில் வீழ்ச்சியடைந்தது. இதே போக்கினைத் தொடர்ந்து நடைமுறைக் கணக்குப் பற்றாக்குறை 1985 இன் சிஎஉ 4,100 இலட்சங்களிலிருந்து 1986 இல் சிஎஉ 3,570 இலட்சங்களுக்கு வீழ்ச்சியடைந்து மொத்த உள்நாட்டு உற்பத்திக்கான அதன் விகிதம் 1985 இன் 6.9 சதவீதத்திலிருந்து 6.5 சதவீதத்திற்கு வீழ்ச்சியடைந்தது. அலுவல்சார் மாற்றல்கள் தவிர்ந்த நடைமுறைக் கணக்குப் பற்றாக்குறையும் 1985 இன் சிஎஉ 5,820 இலட்சம் கொண்ட பற்றாக்குறையுடன் ஒப்பிடுகையில் 1986 இல் ஓரளவு குறைவான பற்றாக்குறையான சிஎஉ 5,090 இலட்சங்களைப் பதிவு செய்ததுடன் மொத்த உள்நாட்டு உற்பத்தியின் விகிதமாக 1985 இன் 9.9 சதவீதத்திலிருந்து 9.3 சதவீதத்திற்கு வீழ்ச்சியடைந்தது.

1985 இல் பதிவுசெய்யப்பட்ட 9.2 சதவீதமான வீழ்ச்சியைத்தொடர்ந்து ஏற்றுமதி வருவாய்கள் முக்கியமாக பண்ட விலைகளில் ஏற்பட்ட சரிவின் விளைவாக 1986 இல் 21.0 சதவீதமான மிகக்கூடிய அளவிற்கு வீழ்ச்சியடைந்தது. முழுமொத்த ஏற்றுமதி விலைச்சுட்டெண்ணானது, தேயிலை, இறப்பர், தெங்கு, பெற்றோலிய உற்பத்திகளின் விலைகளில் ஏற்பட்ட வீழ்ச்சிகளினால் சிஎஉ நியதிகளில் 25.7 சதவீதத்தினால் வீழ்ச்சியடைந்தது. தேயிலையின் விலைகள் 38.4 சதவீதத்தினால் வீழ்ச்சியடைந்த வேளையில் இறப்பர், தெங்கு விலைகள் முறையே 7.7 சதவீதத்தாலும் 55.6 சதவீதத்தாலும் வீழ்ச்சியடைந்தன. பெற்றோலிய உற்பத்திகளின் விலைகள் பன்னாட்டுச் சந்தைகளில் மசகு எண்ணெயின் விலைகளில் ஏற்பட்ட மிகக்கூடியளவு வீழ்ச்சியினைத் தொடர்ந்து 1986 இல் 46.9 சதவீதத்தினால் வீழ்ச்சியடைந்தன. மறுபுறத்தில், இறப்பர் தவிர்ந்த எல்லா முக்கிய பண்டங்களினதும் ஏற்றுமதி அளவுகள் முன்னைய ஆண்டினதுடன் ஒப்பிடுகையில் 1986 இல் அதிகரித்தன. பெற்றுமதி நியதிகளில் வேளாண்மை ஏற்றுமதிகள் 30.4 சதவீதத்தால் வீழ்ச்சியடைந்த வேளையில் பெற்றோலியம் தவிர்ந்த கைத்தொழில் ஏற்றுமதிகள் இவ்வாண்டில் 10.6 சதவீதத்தால் அதிகரித்தன. கைத்தொழில் ஏற்றுமதிகளில் ஆடைகள், புடவை வகை 1986 இல் மொத்த வெளிநாட்டுச் செலாவணியைச் சம்பாதிக்கும் ஒரேயொரு பெரிய விடயமாக இருந்தமை (மொத்த வருவாய்களின் அடிப்படையில்) முக்கியமானதொன்றாகும்.

ஏற்றுமதி வருவாய்களின் போக்கினைத் தொடர்ந்து இறக்குமதிக் கொடுப்பனவுகளும் 1986 இல் 16.6 சதவீதமான வீழ்ச்சியினைப் பதிவு செய்தன. இவ்வீழ்ச்சிக்கு இறக்குமதி விலைகளின் கீழ்நோக்கிய அசைவே பெரிதும் காரணமாக இருந்தது. முழுமொத்த இறக்குமதி விலைச் சுட்டெண் இவ்வாண்டில் சிஎஉ நியதிகளில் 20.9 சதவீதத்தால் வீழ்ச்சியுற்றது. இறக்குமதிகளின் எல்லா முக்கிய வகைகளினதும் விலைகள் 1986 இல் வீழ்ச்சியடைந்தன. முக்கிய உணவுப் பண்டங்களான அரிசி, சீனி, கோதுமைத்தானியம் ஆகியவற்றின் இறக்குமதி விலைகள்

சென்மதி நிலுவை  
ஆண்டுதாரும்



சென்மதி நிலுவை — பகுப்பாய்வு வெளிப்படுத்துகை 1982-1986

விடயம்	பத்து இலட்சம் ரூபாய்களில்										சீன உ. பத்து இலட்சம்			
	1982(அ)	1983(அ)	1984(அ)	1985(அ)	1985(ஆ)	1982(அ)	1983(அ)	1984(அ)	1985(அ)	1985(ஆ)	1984(அ)	1985(அ)	1985(ஆ)	
1. வணிகப் பொருட்கள் ஏற்றுமதிகள் இறக்குமதிகள்	- 20,403 21,098 41,501	- 20,168 25,038 45,206	- 11,850 37,198 49,048	- 19,801 35,728 55,529	- 21,017 33,881 54,898	- 890 918 1,808	- 801 993 1,794	- 453 1,427 1,880	- 711 1,296 2,007	- 644 1,029 1,673	-	-	-	
2. பணிகள் பெறுகைகள் கொடுப்பணிகள்	- 314 6,962 7,276	- 1,411 8,033 9,444	- 1,735 8,567 10,302	- 3,647 8,926 12,573	- 3,683 10,594 14,277	13 304 317	56 320 376	- 66 329 395	- 133 323 456	- 115 322 437	-	-	-	
3. பொருட்களும் பணிகளும் (1+2)	- 20,717	- 21,579	- 13,585	- 23,448	- 24,700	- 903	- 857	- 519	- 844	- 759	-	-	-	
4. மாற்றல்கள் (தேறிய) தனியார் (தேறிய) அலுவல்கள் (தேறிய)	+ 8,873 5,494 3,379	+ 10,457 6,441 4,016	+ 12,185 7,031 5,154	+ 12,040 7,212 4,828	+ 13,329 8,251 4,988	+ 387 240 147	+ 416 256 160	+ 468 270 198	+ 434 262 172	+ 402 250 152	+ 402 250 152	+ 402 250 152	+ 402 250 152	
5. நடைமுறைக் கணக்கு நிலுவை (3+4)	- 11,844	- 11,122	- 1,400	- 11,408	- 11,461	- 516	- 441	- 51	- 410	- 357	-	-	-	
6. நாளையமல்லா மூலதனம் தனியார் துறை அரசு துறை நீண்ட காலம் (தேறிய) பெறுகைகள் கடன் தீர்ப்பணிகள் குறுகிய காலம் (தேறிய)	+ 10,954 5,517 5,437 5,437 (6,954) (1,517)	+ 10,616 4,005 6,611 6,613 (8,546) (1,933)	+ 8,755 62 8,693 8,693 (10,387) (1,694)	+ 9,062 1,646 7,416 7,416 (9,422) (2,006)	+ 9,898 1,837 8,061 8,061 (11,314) (3,253)	+ 477 240 237 237 (304) (67)	+ 420 160 260 260 (337) (77)	+ 335 2 333 333 (398) (65)	+ 328 58 270 270 (342) (72)	+ 302 55 247 247 (346) (99)	+ 302 55 247 247 (346) (99)	+ 302 55 247 247 (346) (99)	+ 302 55 247 247 (346) (99)	+ 302 55 247 247 (346) (99)
7. பெறுமதி சீராக்கங்கள்	- 124	+ 82	- 39	+ 1,491	+ 1,371	-	-	-	-	-	-	-	-	
8. பிழைகளும் தவிர்ப்புகளும்	+ 5	+ 766	- 254	- 205	- 1,931	+ 21	+ 21.6	+ 13	- 29	- 19	-	-	-	
9. சீன உ. ஒதுக்கீடுகள்	-	-	-	-	-	-	-	-	-	-	-	-	-	
10. மொத்த நிலுவை	- 1,009	+ 342	+ 7,062	- 1,060	- 2,124	- 18	+ 0.6	+ 297	- 111	- 74	-	-	-	
11. நாளைய அளவுகள் (- பிகை) சராசரி செலாவணி வீதம் — இ. ரூ/சீன உ.	+ 1,009	- 342	- 7,062	+ 1,060	+ 2,124	+ 18	- 25.16	- 297	+ 111	+ 74	+ 297	+ 27.63	+ 32.90	

மூலம்: இலங்கை மத்திய வங்கி.

(அ) திருத்தப்பட்டது. (ஆ) தற்காலிகமானது. குறிப்பு: நாளைய துறையிலுள்ள எல்லா கொடுக்கல் வரங்க்களும் கால முடிவு வீதங்களில் மாற்றப்படுகின்றன.



முறையே 25.3, 9.9, 25.8 சதவீதங்களால் வீழ்ச்சியடைந்தன. இடைநிலை வகைகளில் மசகு எண்ணெயும், வளமாக்கியும் குறிப்பிடத்தக்களவு வீழ்ச்சியைப் பதிவுசெய்து 1986 இல் முறையே 52.7 சதவீதத்தினாலும், 21.9 சதவீதத்தினாலும் வீழ்ச்சியடைந்தன. பெறுமதி நியதிகளில் நுகர்வோர் பொருட்களின் இறக்குமதிகள் 6.3 சதவீதத்தாலும், இடைநிலைப் பொருட்கள் 19.7 சதவீதத்தாலும் வீழ்ச்சியடைந்தன. எவ்வாறெனினும் வான்கலங்கள், கப்பல்கள் தவிர்ந்த முதலீட்டுப் பொருட்களின் இறக்குமதிகள் 1986 இல் சிறிதளவு அதிகரிப்பினைப் பதிவுசெய்தன.

இறக்குமதிகளின் விலைகளில் பரந்தளவிலான வீழ்ச்சி காணப்பட்டாலும்கூட 1986 இல் பன்னாட்டுச் சந்தையில் பொதுவான விலை அசைவுகள் இலங்கைக்குப் பாதகமாக இருந்தன. இதன் விளைவாக வர்த்தக மாற்றுவிசிகதம் இவ்வாண்டில் 5.0 சதவீதத்தால் மோசமடைந்தது. இது 1985 இல் ஏற்பட்ட 19.8 சதவீதமான வீழ்ச்சிக்கு மேலாக ஏற்பட்டதொன்றாக விளங்கியதுடன் பன்னாட்டு வர்த்தகத்தின் மாறுப்பட்ட போக்கினால் பொருளாதாரம் பாதிக்கப்படுவதனை மீண்டும் ஒருமுறை வலியுறுத்துவதாகவுள்ளது.

பணிகள் கணக்கானது 1986 இல் முன்னைய ஆண்டினைவிட ஒரு குறைந்தளவு பற்றாக்குறையினைக் காட்டியது. பணிகள் கணக்கில் உள்ள பற்றாக்குறை 1985இல் பதிவுசெய்யப்பட்ட ரூ. 36,470 இலட்சம் (சிஎஉ 1,330 இலட்சம்) பற்றாக்குறையுடன் ஒப்பிடுகையில் 1986 இல் ரூ. 36,830 இலட்சத்திற்கு (சிஎஉ 1,150 இலட்சம்) வகைகூறியது. பணிகள் கணக்கின் பற்றாக்குறை குறைவடைந்தமைக்கு வட்டிக் கொடுப்பனவுகள், அரசு செலவினம், பல்வகைப் பணிகள் என்பன தொடர்பான தேறிய வெளிப்பாய்ச்சல் குறைவாக இருந்தமையே காரணமாகும்.

பன்னாட்டு நாணய நிதியத்திலிருந்தான வெளிநின்ற எடுப்பனவுகளை உள்ளடக்கிய வெளிநாட்டுக் கடன்கள் மீதான வட்டிக் கொடுப்பனவுகள் 1985 இல் ரூ. 54,040 இலட்சத்துடன் (சிஎஉ 1,960 இலட்சம்) ஒப்பிடுகையில் 1986 இல் ரூ. 53,360 இலட்சத்திற்கு (சிஎஉ 1,620 இலட்சம்) வகைகூறியது. பன்னாட்டு வட்டிவீதங்களின் கீழ்நோக்கிய அசைவுகள் பன்னாட்டு நாணய நிதியத்தினால் சிஎஉ இற்கான வட்டிவீதங்களின் குறைப்புக்களுடன் சேர்ந்து வெளிநாட்டுக் கடன்களிலான வட்டிப் பொறுப்புக்களைக் குறைப்பதற்கு உதவின. அத்துடன் வெளிநின்ற வணிகக் கடன்பாடுகளின் மட்டம் 1986 இன் சிஎஉ 8,340 இலட்சத்திலிருந்து 1986 இல் சிஎஉ 7,660 இலட்சத்திற்கு குறைவடைந்தமையும்கூட வட்டிக் சுமையினை ஒரு குறிப்பிட்ட அளவுக்கு இலகுவாக்கியது. எனினும், வட்டிச் கொடுப்பனவுகள் பணிகள் கணக்கில் தொடர்ந்தும் மிகப் பெரிய தனியொருவிடயமாகவிருந்தன. இது சென்மதி நிலுவை நிதியிடலுக்காக அண்மை ஆண்டுகளில் வர்த்தகக் கொடுகடன்களின் அதிகரித்த பயன்பாடுகள், சில அரசு நிறுவனங்களினால் மேற்கொள்ளப்படும் பெரும் வர்த்தகக் கடன்பாடுகள் என்பனவற்றினால் ஏற்பட்ட தவிர்க்கமுடியாத விளைவாகும். எயர்லங்காவினால் மட்டும் செய்யப்பட்ட வட்டிக் கொடுப்பனவுகள் 1986 இன் மொத்த வட்டிக் கொடுப்பனவுகளில் கிட்டத்தட்ட 11 சதவீதத்திற்கு வகைகூறியது.

வட்டிப் பெறுகைகள் அதாவது முக்கியமாக மத்திய வங்கியின் பட்டியல் முதலீடுகளின் வருவாய்கள், வர்த்தக வங்கிகள், கொழும்பு பெரும்பாக பொருளாதார ஆணைக்குழு, ஏனைய ஒப்புதலளிக்கப்பட்ட தொழில் முயற்சிகள் ஆகியவற்றின் வெளிநாட்டு வைப்புக்கள் என்பன முன்னைய ஆண்டின் ரூ. 22,560 இலட்சத்துடன் (சிஎஉ 820 இலட்சம்) ஒப்பிடுகையில் ரூ. 18,990 இலட்சத்திற்கு (சிஎஉ 580 இலட்சம்) வகைகூறியது.

அரசு பணிகளினதும் ஏனைய பல்வகைப் பணிகளினதும் மீதான வெளிநாட்டுச் செலாவணியின் தேறிய வெளிப்பாய்ச்சல் 1985 இன் முறையே ரூ. 1,520 இலட்சம் (சிஎஉ 60 இலட்சம்) ரூ. 8,710 இலட்சம் (சிஎஉ 320 இலட்சம்) என்பவற்றுடன் ஒப்பிடுகையில் 1986 இல் முறையே ரூ. 1,100 இலட்சமாகவும் (சிஎஉ 33 இலட்சம்) ரூ. 3,470 இலட்சமாகவும் (சிஎஉ 130 இலட்சம்) மதிப்பிடப்பட்டுள்ளது. துறைமுகம், போக்குவரத்து, காப்புறுதி வகை என்பன முன்னைய ஆண்டுடன் ஒப்பிடுகையில் 1986இன் சென்மதி நிலுவையில் குறைந்தளவு எதிர்க்கணியத் தாக்கத்தினைக் கொண்டிருந்தன.

அதிகரித்த சுற்றுலாப் பயணங்களுக்கான சாதகமற்ற சூழ்நிலையின் பின்னணியில் சுற்றுலாத் துறையிலிருந்தான மொத்த வருவாய்கள் சிஎஉ நியதிகளில் முன்னைய ஆண்டின் மட்டத்திலிருந்து 13.3 சதவீதத்தால் வீழ்ச்சியுற்றது. சிஎஉ நியதிகளில் சுற்றுலாவிலிருந்தான மொத்த வருவாய்கள் 1985 இன் சிஎஉ 810 இலட்சத்திற்கு கெதிராக 1986 இல் சிஎஉ 700 இலட்சமாக மதிப்பிடப்பட்டுள்ளது. 1986 இல் சுற்றுலாத்துறையிலிருந்தான தேறிய வெளிநாட்டு செலாவணி வருவாய் முன்னைய ஆண்டின் சிஎஉ 350 இலட்சம் கொண்ட தேறிய வருவாய்களுக்கு எதிராக 1986 இல் சிஎஉ 230 இலட்சமாகக் காணப்பட்டதென மதிப்பிடப்பட்டுள்ளது. 1986 இல் சுற்றுலாப் பயணிகளின் உட்பாய்ச்சல் 10.6 சதவீதத்தால் வீழ்ச்சியுற்றதுடன் ஒரு சுற்றுலாப் பயணத்தின் சராசரிச் செலவுகள் 1985 இன் சிஎஉ 315 இலிருந்து 1986 இல் சிஎஉ 306 இற்கு சிறிதளவால் வீழ்ச்சியுற்றது.

பணிகள் கணக்கின் நேர்க்கணிய விளைவுகள் 1981 வரை சென்மதி நிலுவையின் மீதான தாக்கத்தை நீக்குவதற்கு உதவியது. ஆனால் அதன் பின்னர் தொடர்ந்தும் ஏற்பட்ட பற்றாக்குறைகள் மேலும் நடைமுறைக் கணக்குப் பற்றாக்குறையினை விரிவாக்குவதற்கு உதவின. 1985 இன் நடைமுறைக் கணக்கில் 32 சதவீதத்திற்கு வகைகூறிய பணிகள் கணக்கின் மீதான தேறிய வெளிப்பாய்ச்சல் 1986 இல் அதே மட்டத்தில் மாருதிருந்தது.

ரூபா நியதிகளில் தனியார் பண அனுப்பல்களின் பெறுகைகள் 1986 இல் 15.4 சதவீதத்தால் அதிகரித்ததெனினும் சிஎஉ நியதிகளில் 3.8 சதவீதமான வீழ்ச்சியினைப் பதிவுசெய்தது. மொத்த தனியார் பணவனுப்பல்கள் 1985 இன் ரூ. 79,200 இலட்சங்களுடன் (சிஎஉ 2,880 இலட்சம்) ஒப்பிடுகையில் 1986 இல் ரூ. 91,420 இலட்சத்திற்கு (சிஎஉ 2,770 இலட்சம்) வகைகூறியது. செயற்றிட்ட, பண்ட நன்கொடைகளை உள்ளடக்கிய அலுவல்சார் மாற்றல்கள் சிஎஉ நியதிகளில் துரிதமாக வீழ்ச்சியடைந்ததாக மதிப்பிடப்பட்டு 1985 இன் ரூ. 48,280 இலட்சத்திலிருந்து (சிஎஉ 1,720 இலட்சம்) 1986 இல் ரூ. 49,880 இலட்சத்திற்கு (சிஎஉ 1,520 இலட்சம்) வீழ்ச்சியுற்றது. தனியார், அலுவல்சார் இரண்டும் சேர்ந்த மாற்றல்கள் தொடர்பான மொத்த தேசிய பெறுகைகள் 1985இன் ரூ. 120,400 இலட்சத்துடன் (சிஎஉ 4,340 இலட்சம்) ஒப்பிடுகையில் 1986 இல் ரூ. 132,390 இலட்சத்திற்கு (சிஎஉ 4,020 இலட்சம்) வகைகூறி சிஎஉ நியதிகளில் 7.4 சதவீத வீழ்ச்சியினைக் காட்டியது.

அட்டவணை 1.35  
பணிகளும் மாற்றல்களும் 1985-1986

கு. பத்து இடைசம் (சுஎ பத்து இடைசம் அடைபடக் குறிக்குள்)

விடயம்	வயது			புழு			நடுவய	
	1985(அ)	1986(ஆ)	1985-86 மாற்றம்	1985(அ)	1986(ஆ)	1985-86 மாற்றம்	1985(அ)	1986(ஆ)
துறைமுதகம், போக்குவரத்து, காப்புறுதி பயணம்	2,016 (73)	2,758 (84)	742 (+11)	2,170 (78)	2,874 (88)	704 (+10)	154 (-5)	116 (-4)
முதலீட்டு வருவாய்	2,233 (81)	2,500 (70)	267 (-11)	1,258 (46)	1,549 (47)	291 (+1)	976 (+35)	751 (+23)
1. இலாபங்களும், பங்கிலாபங்களும்	2,261 (82)	1,907 (58)	354 (-24)	5,706 (207)	5,768 (176)	62 (-31)	3,445 (-125)	3,861 (-118)
2. வட்டி	5 (-)	8 (-)	3 (-)	302 (11)	432 (14)	130 (+3)	297 (-11)	424 (-14)
அரசு செலவினம்	2,256 (82)	1,899 (58)	357 (-24)	5,404 (196)	5,336 (162)	68 (-34)	3,148 (-114)	3,437 (-104)
பல்வகை	310 (11)	389 (12)	79 (+1)	462 (11)	499 (15)	37 (-2)	152 (-6)	110 (-3)
	2,106 (76)	3,240 (99)	1,134 (+23)	2,977 (108)	3,587 (112)	610 (+4)	871 (-32)	347 (-13)
மொத்தப் பணிகள்	8,926 (323)	10,594 (323)	1,668 (-)	12,573 (456)	14,277 (438)	1,704 (-18)	3,647 (-133)	3,683 (-115)
தனியார் மாற்றல்கள்	7,920 (288)	9,142 (277)	1,222 (-11)	708 (26)	891 (27)	183 (+1)	7,212 (+262)	8,251 (+250)
அலுவல்கார் மாற்றல்கள்	4,828 (172)	4,988 (152)	160 (-20)	—	—	—	4,828 (+172)	4,988 (+152)
மொத்த மாற்றல்கள்	12,748 (460)	14,130 (429)	1,382 (-31)	708 (26)	891 (27)	183 (+1)	12,040 (+434)	13,239 (+402)
மொத்த பணிகளும், மாற்றல்களும்	21,674 (783)	24,724 (752)	3,050 (-31)	13,281 (482)	15,168 (465)	1,887 (-17)	8,393 (+301)	9,656 (+287)

மூலம்: இலங்கை மத்திய வங்கி

அ) திருத்தப்பட்டது.  
ஆ) தற்காலிகமானவை.



தனியார், அலுவல்சார் மாற்றல்களின் தேறிய உட்பாய்ச்சல்கள் 1986 இல் பொருட்கள், பணிகள் கணக்கின் 53 சதவீதமான பற்றாக்குறையை ஈடுசெய்வதற்குப் போதுமானதாகவிருந்தது. இதன் விளைவாக ரூ. 114,610 இலட்சம் (சிஎஉ 3,570 இலட்சம்) பற்றாக்குறையைக் கொண்ட நடைமுறைக் கணக்கு நாணயமல்லா மூலதனப் பாய்ச்சல்களினூடாகவும் வெளிநாட்டுச் சொத்துக்களை குறைப்பதன் மூலமும் நிதியிடப்பட வேண்டியிருந்தது. நாணயமல்லா மூலதனத்தின் மொத்த தேறிய உட்பாய்ச்சல்கள், நடைமுறைக் கணக்குப் பற்றாக்குறையில் 85 சதவீதமானவற்றைமட்டுமே நிதியிடுவதற்குப் போதுமானதாக இருந்தமையின் காரணமாக எஞ்சிய ரூ. 21,240 இலட்சம் (சிஎஉ 740 இலட்சம்) கொண்டபற்றாக்குறையை வெளிநாட்டுச் சொத்துக்களைப் பயன்படுத்துவதன் மூலமே ஈடுசெய்ய வேண்டியிருந்தது.

1982 முதல் கீழ்நோக்கிய போக்கினைக் காட்டிய தேறிய நாணயமல்லா மூலதன உட்பாய்ச்சல்கள் 1986 இல் மேலும் 7.9 சதவீதத்தினால் வீழ்ச்சியடைந்தது. நேரடி முதலீடுகள், நீண்டகால வெளிநாட்டுக் கடன்கள், குறுங்காலக் கடன்கள் என்பனவற்றையும் உள்ளடக்கிய தனியார்துறைக்கான மூலதனத்தின் தேறிய உட்பாய்ச்சல்கள் 1985 இன் ரூ. 16,460 இலட்சங்களுடன் (சிஎஉ 580 இலட்சம்) ஒப்பிடுகையில் 1986 இல் ரூ. 18,370 இலட்சமாக (சிஎஉ 550 இலட்சம்) விளங்கியது. செயற்றிட்டக்கடன்கள், பண்டக்கடன்களின் வடிவில் கிடைத்த அரசதுறைக்கான தேறிய மூலதன உட்பாய்ச்சல்கள் 1985 இன் ரூ. 74,160 இலட்சங்களுக்கு (சிஎஉ 2,700 இலட்சம்) எதிராக 1986 இல் ரூ. 80,610 இலட்சங்களாக (சிஎஉ 2,470 இலட்சம்) இருந்தன. இது அரசுக்கான தேறிய மூலதனப் பாய்ச்சலில் 8.5 சதவீதமான வீழ்ச்சியினைப் பிரதிபலித்தது.

1986 இன் நேரடி முதலீட்டிற்கான தனியார் மூலதன உட்பாய்ச்சல்கள் சிறிதளவு அதிகரிப்பினைக் காட்டியமை, கொழும்பு பெரும்பாக பொருளாதார ஆணைக்குழுவின் தொழில் முயற்சிகளில் முதலீடுகளின் அதிகரிப்புக்களினதும் ஏனைய தொழில் முயற்சிகளுக்கான முதலீடுகளிலான குறைப்பினதும் இணைந்த விளைவாகும். கொழும்பு பெரும்பாக பொருளாதார ஆணைக்குழு தொழில் முயற்சிகளில் நேரடி முதலீடுகள் 1985 இன் சிஎஉ 64 இலட்சங்களிலிருந்து. 1986 இல் சிஎஉ 116 இலட்சங்களுக்கு உயர்வடைந்தவிடத்து கொழும்பு பெரும்பாக பொருளாதார ஆணைக்குழுவுக்கு வெளியேயான முதலீடுகள் சிஎஉ 181 இலட்சங்களிலிருந்து 135 இலட்சங்களுக்கு வீழ்ச்சியடைந்தது. நீண்டகால கடன்கள் வடிவிலான தனியார்துறைக்கான தேறிய மூலதன உட்பாய்ச்சல்கள் புதிய உட்பாய்ச்சல்களின் கீழ்மட்ட நிலையின் காரணமாக 1.3 சதவீதத்தினால் வீழ்ச்சியடைந்தன. இக்கடன்களின் மொத்தப் பகிர்ந்தளிப்புக்கள் 1985 இன் சிஎஉ 880 இலட்சங்களிலிருந்து 1986 இல் சிஎஉ 830 இலட்சங்களுக்கு வீழ்ச்சியடைந்தது. தனியார்துறைக்கான தேறிய குறுங்கால மூலதன உட்பாய்ச்சல்கள் இலங்கை பெற்றோலியக் கூட்டுத்தாபனத்தின் ஏற்றுக்கொள்ளக்கூடிய கொடுகடனின் பயன்பாடு கணிசமானளவு குறைவடைந்தமையினால் வீழ்ச்சியுற்றது.

அரசுக்கான நாணயமல்லா மூலதனத்தின் மொத்த உட்பாய்ச்சல்கள் (அலுவல்சார் மூலதனம்) 1985 இல் சிஎஉ 3,420 இலட்சத்திலிருந்து 1986 இல் சிஎஉ 3,460 இலட்சத்திற்கு சிறிதளவினால் அதிகரித்தது. செயற்றிடக் கடன்களின் மொத்தப் பகிர்ந்தளிப்புக்கள் 1985 இன் சிஎஉ 2,950 இலட்சங்களுடன் ஒப்பிடுகையில் சிஎஉ 2,910 இலட்சங்களுக்கு வகைகூறியது. எனினும் பண்டக் கடன்களின் கீழான பகிர்ந்தளிப்புக்கள் 17 சதவீதத்தால் 1985 இன் சிஎஉ 470 இலட்சத்திலிருந்து 1986 இல் சிஎஉ 550 இலட்சத்திற்கு அதிகரித்தது. அரசு

கடன்களில் மொத்தக் கடன் தீர்ப்பனவுக் கொடுப்பனவுகள் 1986 இல் சிஎஉ 990 இலட்சமாக விளங்கி முன்னைய ஆண்டினைவிட 37.1 சதவீதம் உயர்வாக இருந்ததுடன் நடைமுறைக் கணக்குப் பற்றாக்குறையினை நிதியிடுவதற்கான அரசு துறை மூலதனப் பாய்ச்சல்கள் வடிவில் கிடைக்கத்தக்க தேறிய மூலவளங்களைக் குறைவடையச் செய்தன.

### அட்டவணை 1.36

வெளிநாட்டு மூலவள இடைவெளியை நிதியிடல் 1984—1986

வகை	பத்து இலட்சம் ரூபாய்களில்			சி.எ.உ. பத்து இலட்சம்		
	1984(அ)	1985(ஆ)	1986(ஆ)	1984(அ)	1985(ஆ)	1986(ஆ)
1. வெளிநாட்டு வரவாய்கள் ..	53,418	52,574	53,617	2,050	1,907	1,629
1.1 ஏற்றுமதிகள் ..	37,198	35,728	33,881	1,427	1,296	1,029
1.2 பணிகள் ..	8,567	8,926	10,594	329	323	323
1.3 தனியார் பணிகள் ..	7,653	7,920	9,142	294	288	277
2. வெளிநாட்டுக் கொடுப்பனவுகள் ..	77,427	82,313	84,977	2,969	2,980	2,597
2.1 இறக்குமதிகள் ..	49,048	55,529	54,898	1,880	2,007	1,672
2.2 பணிகள் ..	10,302	12,573	14,277	395	456	438
2.3 தனியார் மாற்றல்கள் ..	622	708	891	24	26	27
2.4 மூலதன மீளக்கொடுப்பனவுகள் ..	17,455	13,503	14,911	670	491	460
3. வெளி நாட்டு மூலவள இடைவெளி ..	-24,009	-29,739	-31,360	-919	-1,073	-968
4. மூலதன இடைவெளியை நிதியிடல் ..	+24,009	+29,739	+31,360	+919	+1,073	+968
4.1 படுகடன் நிலைமையைப் பாதிக்காத கொடுக்கல் வாங்கல்களினூடாக நிதியிடல் ..	6,096	5,543	5,817	234	198	178
4.1.1 அலுவல்சார் நன்கொடைகள் ..	5,154	4,828	4,988	198	172	152
4.1.2 நேரடி முதலீடு ..	942	715	829	36	26	26
4.1.3 சி.எ.உ. ஒதுக்கீடு ..	—	—	—	—	—	—
4.2 கடன்பாடும் ஒதுக்குகளின் பயன்பாடும் ..	18,206	2,291	26,103	672	904	809
4.2.1 நீண்ட தவணைக் கடன்கள் ..	9,410	8,834	9,915	361	320	304
4.2.2 குறுகிய தவணைக் கொடுகடன்கள் ..	11,086	9,055	8,018	424	327	245
4.2.3 நிரம்பவர் கொடுகடன்களும் ஏனைய நீண்டகால கடன்களும் ..	977	588	1,399	37	22	42
4.2.4 வர்த்தகக் கடன்பாடுகள் (தனியார் துறை) ..	1,075	2,407	2,722	42	88	83
4.2.5 வங்கிக் கடன்பாடுகள் ..	—	3	—	—	—	—
4.2.6 இருபுடை நிலுவைகள் ..	—	—	—	—	—	—
4.2.7 ப.நா.நி. எடுப்பனவுகள் ..	1,288	237	1,614	31	—	—
4.2.8 ஏனையவைகள் ..	285	1,213	1,220	13	23	16
4.2.9 ஒதுக்குகள் ..	-5,915	574	1,215	-236	124	119
5. மதிப்பீட்டு சீராக்கங்கள் ..	-39	+1,491	+1,371	—	—	—
6. பிழைகளும் தவறுகளும் ..	-254	-206	-1,931	-13	-29	-19

(அ) திருத்தப்பட்டவை.

மூலம் : இலங்கை மத்திய வங்கி.

(ஆ) தற்காலிகமானவை.

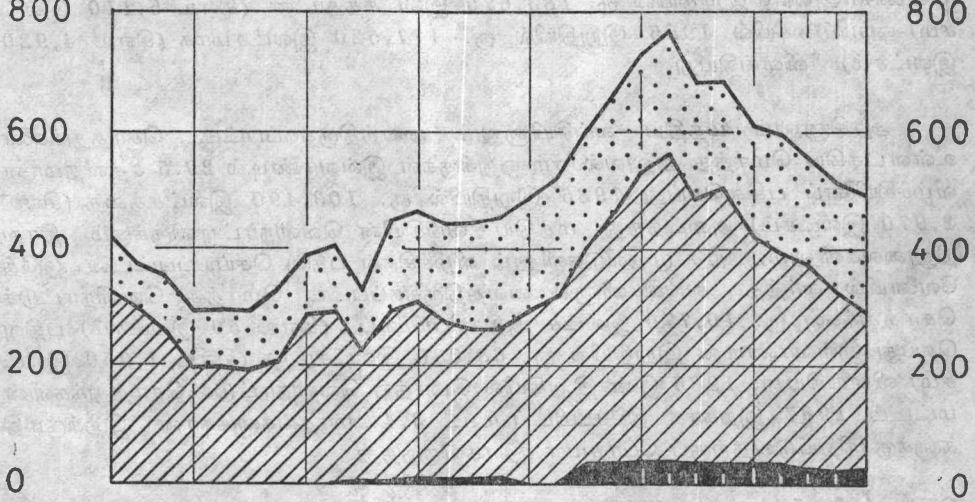


வெளிநாட்டுச் சொத்துக்கள்

காலாண்டுதோறும்

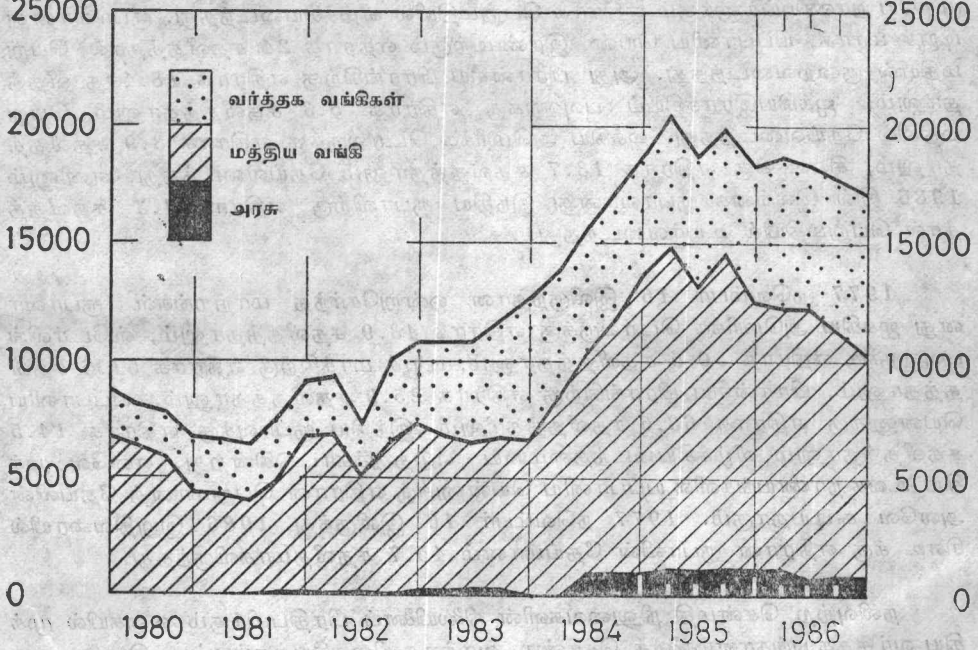
சிஎஃ பத்து இலட்சம்

சிஎஃ பத்து இலட்சம்



பத்து இலட்சம் ரூபாய்கள்

பத்து இலட்சம் ரூபாய்கள்



இலங்கை மத்திய வங்கி

### வெளிநாட்டுச் சொத்துக்கள்

1985 இல் பதிவுசெய்யப்பட்ட 17 சதவீத வீழ்ச்சியைப் பின்தொடர்ந்து மொத்த வெளிநாட்டுச் சொத்துக்கள் 1986 இல் மேலும் 19 சதவீதத்தால் வீழ்ச்சியடைந்தன. மொத்த வெளிநாட்டுச் சொத்துக்களின் மட்டமானது முன்னைய ஆண்டு இறுதியின் ரூ. 183,670 இலட்சத்துடன் (சிஎஉ 6,110 இலட்சம்) ஒப்பிடுகையில் 1986 இறுதியில் ரூ. 171,520 இலட்சமாக (சிஎஉ 4,920 இலட்சம்) விளங்கியது.

அரசினாலும் மத்திய வங்கியினாலும் வைத்திருக்கப்பட்ட சொத்துக்களை உள்ளடக்கிய மொத்த அலுவல்சார் ஒதுக்குகள் இவ்வாண்டில் 29.5 சதவீதமான வீழ்ச்சியினைப் பதிவுசெய்து 1986 இறுதியில் ரூ. 103,490 இலட்சத்தை (சிஎஉ 2,970 இலட்சம்) அடைந்தது. மத்திய வங்கியின் வெளிநாட்டிலிருக்கும் திரவ நிலுவைகளிலும், அரசு முதலீடுகளிலும் வீழ்ச்சிகள் பதிவு செய்யப்பட்டன. இதே வேளையில் வர்த்தக வங்கிகளினால் வைத்திருக்கப்பட்ட மொத்த வெளிநாட்டுச் சொத்துக்கள் ரூ. 10,770 இலட்ச அதிகரிப்பினைப் (சிஎஉ 50 இலட்சம்) பதிவு செய்து இவ்வாண்டின் இறுதியில் ரூ. 68,030 இலட்சமாக (சிஎஉ 1,950 இலட்சம்) விளங்கியது. 1986 இன் இறுதியில் மொத்த வெளிநாட்டுச் சொத்துக்களின் மட்டம் 1987 இற்காக திட்டமிடப்பட்ட 3.4 மாதங்களுக்கான இறக்குமதி களுக்கு நிதியிடுவதற்குப் போதுமானதாகவிருந்தது.

### செலாவணி வீத அசைவுகள்

இலங்கை ரூபாவானது 1986 இல் இந்திய ரூபா தவிர்ந்த ஏனைய எல்லா முக்கிய நாணயங்களுக்கும் எதிராக பெறுமதியில் வீழ்ச்சியடைந்தது. ரூபாவானது டியூச் மார்க், யப்பானிய யென் இரண்டிற்கும் எதிராக 24 சதவீதத்தால் பெறுமதியில் குறைவடைந்தது. அது பிரான்சிய பிராங்கிற்கு எதிராக 18.4 சதவீதத்தாலும், ஐக்கிய இராச்சியப் பவுணுக்கு எதிராக 5.3 சதவீதத்தாலும் பெறுமதியில் தேய்வடைந்தது. ஐக்கிய அமெரிக்க டொலருக்கு எதிராக 3.9 சதவீதத்தாலும், சிஎஉ க்கு எதிராக 13.7 சதவீதத்தாலும் தேய்வடைந்தது. எனினும் 1986 இல் இலங்கை ரூபாவானது இந்திய ரூபாவிற்கு எதிராக 4.3 சதவீதத்தால் பெறுமதியில் உயர்வடைந்தது.

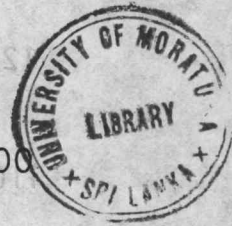
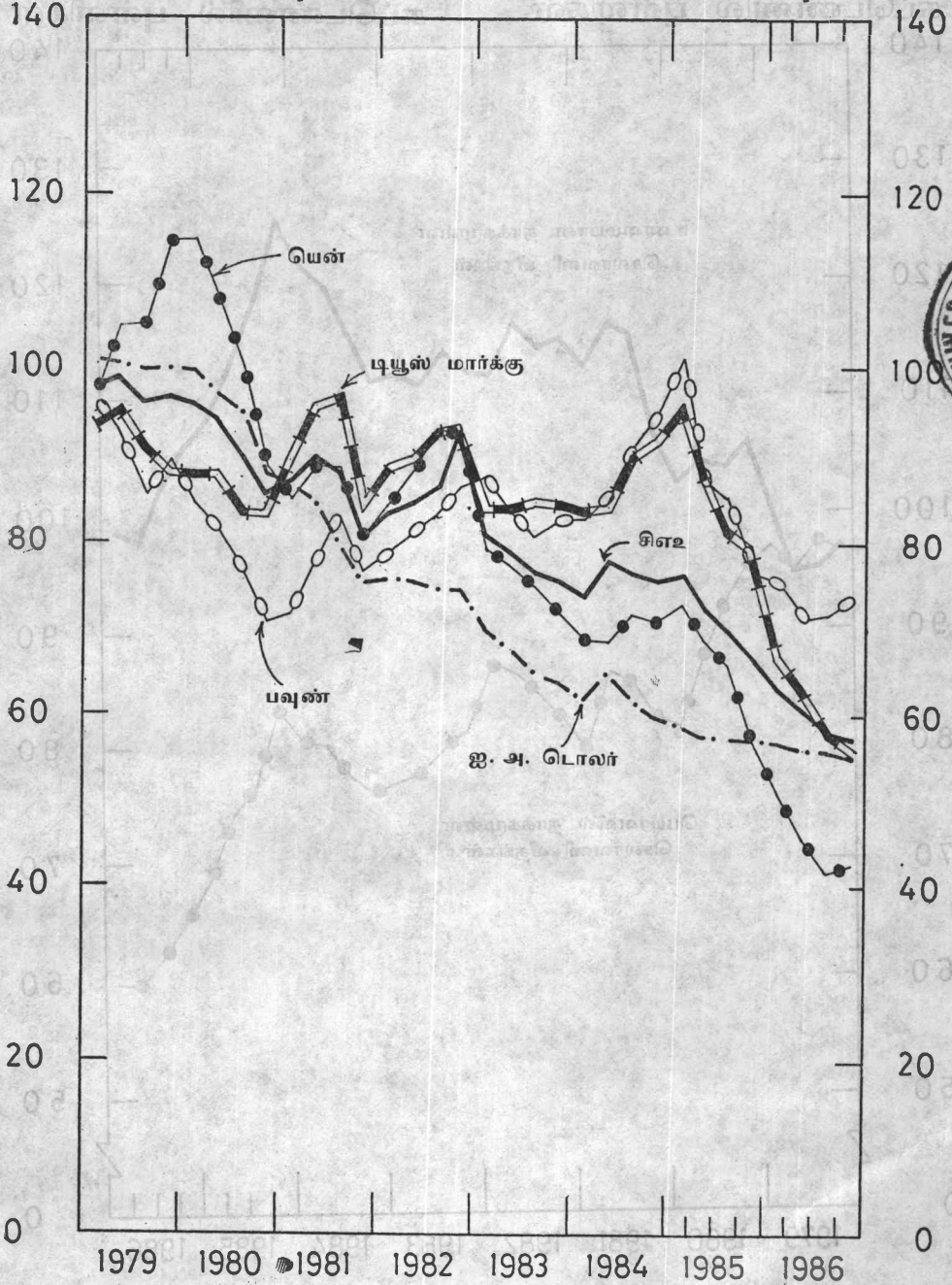
1977 நவம்பர் 16 இலிருந்தான ஒன்றுசேர்ந்த மாற்றங்கள் ரூபாவானது ஐக்கிய அமெரிக்க டொலருக்கு எதிராக 43.9 சதவீதத்தாலும், ஸ்டேர்லிங் பவுணுக்கு எதிராக 30.5 சதவீதத்தாலும், டியூச் மாக்கிற்கு எதிராக 51.6 சதவீதத்தாலும், பிரான்சிய பிராங்கிற்கு எதிராக 25.9 சதவீதத்தாலும், யப்பானிய யென்னுக்கு எதிராக 63.6 சதவீதத்தாலும், இந்திய ரூபாவுக்கு எதிராக 14.5 சதவீதத்தாலும் வீழ்ச்சியடைந்தமையை எடுத்துக்காட்டுகின்றது. எனவே முக்கிய உலக நாணயங்களில் யப்பானிய யென்னுக்கு எதிரான பெறுமானத் தேய்வின் அளவே கூடியதாகும். 1977 நவம்பர் 16 இலிருந்து 1986 இறுதிவரையில் சிஎஉ க்கு எதிரான ரூபாவின் தேய்மானம் 45.7 சதவீதமாகவிருந்தது.

நலிவுற்ற சென்மதி நிலுவைகளின் நிலையினைப் பிரதிபலிக்கும் வகையில் முக்கிய வர்த்தக பங்காளர்களைக் கொண்ட வர்த்தக நிறையேற்றப்பட்ட பெயரளவுச் செலாவணிவீதங்கள் என வரைவிலக்கணம் செய்யப்பட்ட இலங்கையின் பெயரளவுத்தாக்கமுள்ள செலாவணிவீதம் 12.6 சதவீதத்தால் பெறுமதியில் தேய்வுற்றது. பெயரளவுத் தாக்கமுள்ள செலாவணி வீதச்சுட்டெண் இலங்கையினதும் அதன்



பெயரளவிலான செலாவணி வீதங்கள்\*  
1978=100

சுட்டெண்ணில் புள்ளிகள் - சுட்டெண்ணில் புள்ளிகள்

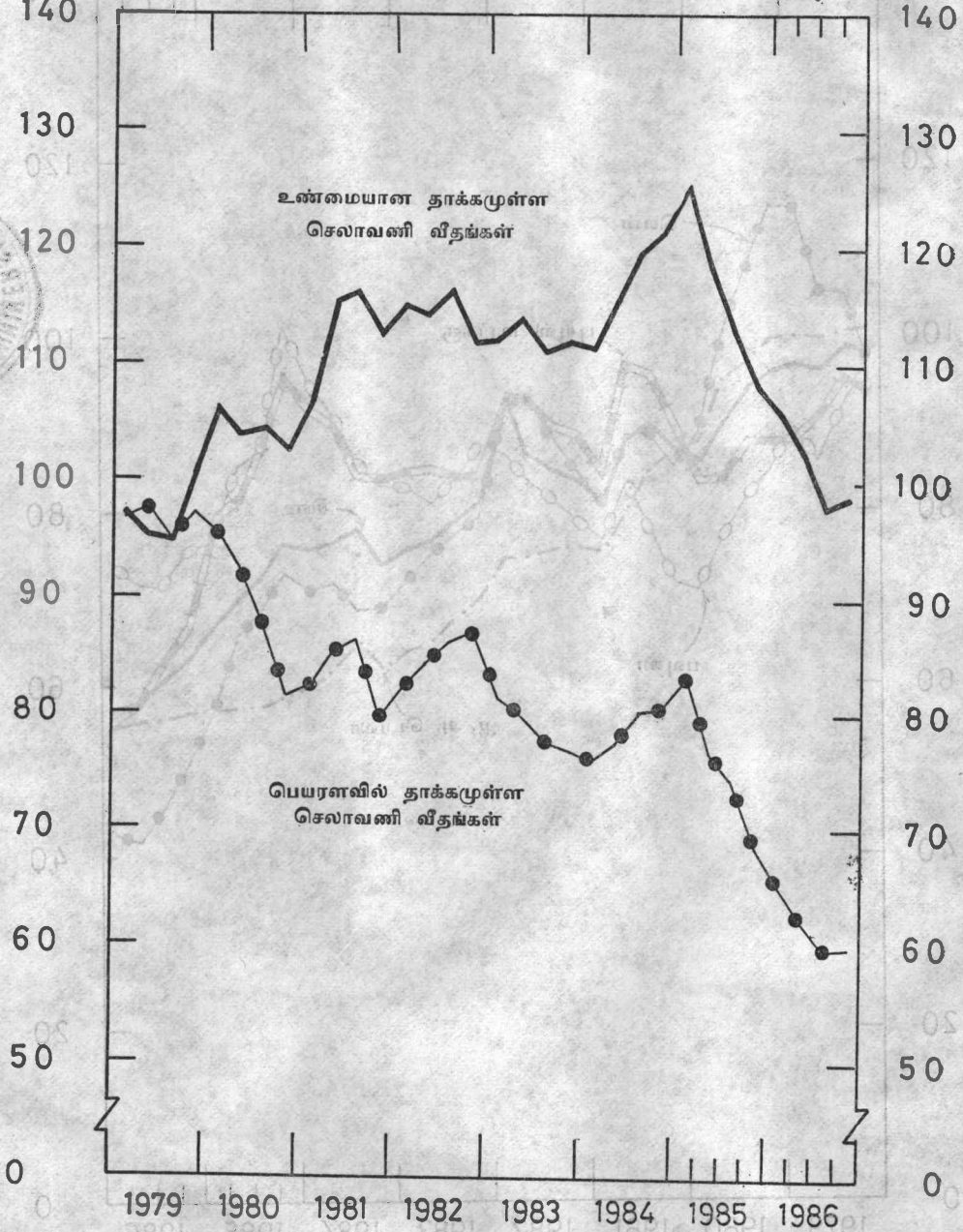


\* வீழ்ச்சி தேய்விலைக் குறிக்கின்றது.

இலங்கை மத்திய வங்கி.

தாக்கமுள்ள செலாவணி வீதங்கள் \*  
1978 = 100

சுட்டெண்ணில் புள்ளிகள்      சுட்டெண்ணில் புள்ளிகள்



தமிழ்நாடு சட்டமன்றப் பேரவை

\* வீழ்ச்சி தேய்வீணக் குறிக்கின்றது

இலங்கை மத்திய வங்கி



## அட்டவணை 1.37

## செலாவணி வீத அசைவுகள் 1984-1986

நாணயம்	ஆண்டு இறுதி செலாவணி வீதங்கள் (அலகொன்றுக்கு ரூ.டா)			முந்திய ஆண்டிற்கு மேலான சதவீத மாற்றம்(அ)	
	1984	1985	1986	1985	1986
சிறப்பு எடுப்பனவு உரிமைகள் ...	25.8065	30.0339	34.7998	— 14.07	— 13.69
ஐ. அ. டொலர் ...	26.2800	27.4075	28.5200	— 4.11	— 3.9
ஸ்டேர்லிங் பவுன் ...	30.5111	39.5764	41.7961	— 22.90	— 5.3
டிபூச் மார்க் ...	8.3495	11.1074	14.6727	— 24.83	— 24.29
யப்பானிய யென் ...	0.10497	0.136017	0.179371	— 22.82	— 24.17
பிரான்சிய பிராங்கு ...	2.7276	3.6167	4.4337	— 24.58	— 18.42
இந்திய ரூபாய் ...	2.1192	2.2575	2.1645	— 6.13	+ 4.3

மூலம்: இலங்கை மத்திய வங்கி.

(அ) மாற்றங்கள் இலங்கை ரூபாலின் சமனாக வெளிநாட்டு நாணயத்தின் அடிப்படையில் கணிக்கப்பட்டன.

முந்திய வர்த்தகப் பங்காளர்களுக்கும் இடையிலான பணவீக்க வேறுபாடுகளுக்கு சீராக்கம் செய்யுமிடத்து அதாவது உண்மைத்தாக்கமுள்ள செலாவணி வீதம் 1986 இல் 10.5 சதவீதத்தால் பெறுமதியில் தேய்வடைந்தது. காலாண்டுச் சராசரி பெயரளவுத் தாக்கமுள்ள செலாவணி வீதங்கள் 1985 இன் நான்காம் காலாண்டிற்கும் 1986 இன் நான்காம் காலாண்டிற்கும் இடையில் 12.6 சதவீதத்தினால் தேய்வுற்றன. உண்மைத்தாக்கமுள்ள செலாவணி வீதங்கள் அதே காலப்பகுதியில் 9.0 சதவீதத்தினால் தேய்வுற்றது.

## வெளிநாட்டுப் படுகடன்

குறுங்காலக் கடன்களையும், வர்த்தகக்கொடு கடன்களையும் உள்ளடக்கிய மொத்த வெளிநின்ற வெளிநாட்டுப் படுகடன் 1985 இறுதியில் ரூ. 943,030 இலட்சங்களிலிருந்து (சிஎஉ 31,620 இலட்சம்) 1986 இறுதியில் ரூ. 1,133,080 இலட்சம் (சிஎஉ 32,620 இலட்சம்) ஆக அதிகரித்தது. 1985 இல் 4.0 சதவீதமான அதிகரிப்புடன் ஒப்பிடுகையில் இது 1986 இல் வெளிநின்ற படுகடனின் (சிஎஉ நியதிகளில்) 3.2 சதவீத அதிகரிப்பினைக் கொண்டிருந்தது. மொத்த உள்நாட்டு உற்பத்தியில் வெளிநின்ற படுகடனின் விகிதம் 53.8 சதவீதத்திலிருந்து 59.8 சதவீதத்திற்கு உயர்வடைந்தது.

அரசு, தனியார் துறைகள் இரண்டினதும் மொத்த நீண்ட, நடுத்தர கால படுகடன் 1985 இன் ரூ. 807,450 இலட்சத்திலிருந்து (சிஎஉ 26,820 இலட்சம்) 1986 இல் ரூ. 1,000,580 இலட்சமாக (சி.எ.உ 28,680) அதிகரித்தது. நீண்ட, நடுத்தரகால கடன்கள் 1986 இன் மொத்த வெளிநின்ற வெளிநாட்டுப் படுகடனில் 87.9 சதவீதத்திற்கு வகைகூறியதுடன், முன்னைய ஆண்டின் 84.8 சதவீத மட்டத்தின் ஒப்பிடத்தக்கதாக இருந்தது.

அட்டவணை 1.38

**வெளிநின்ற வெளிநாட்டுப் படுகடன் 1985—1986 (ஆ)  
(பகிர்ந்தளிக்கப்பட்டது)**

விடயம்	பத்து இலட்சம் ரூபாய்கள்		சிஎஉ பத்து இலட்சம்	
	1985 (அ)	1986 (ஆ)	1985 (அ)	1986 (ஆ)
(அ) நீண்டகால, நடுத்தர கால ..	80,744.7	100,058.2	2,682.1	2,868.2
1. அரசு ..	68,315.3	86,871.0	2,269.2	2,490.2
2. அரசு உத்தரவாதத்துடனான அரசு கூட்டுத்தாபனங்கள் ..	9,211.4	8,194.2	305.9	234.9
3. அரசு உத்தரவாதத்துடனான தனியார்துறை ..	419.3	2,240.2	14.0	64.2
4. அரசு உத்தரவாதமற்ற அரசு கூட்டுத்தாபனங்கள் ..	—	—	—	—
5. அரசு உத்தரவாதமற்ற தனியார்துறை ..	2,798.7	2,752.8	93.0	78.9
(ஆ) குறுங்காலமும் ஏனையவையும் ..	13,558.6	13,249.7	480.0	393.8
(1) ப. நா. நி. எடுப்பனவுகள் ..	7,913.5	7,671.5	292.5	234.0
(2) வங்கிக் கடன்பாடுகள் ..	6.0	—	0.2	—
(3) ஏனையவை (இ) ..	5,639.1	5,578.2	187.3	159.9
(இ) வெளி நின்ற மொத்தம்(அ+ஆ) ..	94,303.3	113,307.9	3,162.1	3,262.1

(அ) திருத்தப்பட்டது.

மூலம்: இலங்கை மத்திய வங்கி.

(ஆ) தற்காலிகமானவை.

(இ) இலங்கைப் பெற்றோலியக் கூட்டுத்தாபனத்தின் ஏற்றுக்கொள்ளப்பட்ட கொடுகடன்களையும், வெளிநாட்டு நாணய வங்கித்தொழில் பிரிவில் இருந்தான கொழும்பு பெரும்பாகப் பொருளாதார ஆணைக்குழுவின் தொழில் முயற்சிகள் மற்றும் ஒப்புதலளிக்கப்பட்ட நிறுவனங்களினதும் வர்த்தகக் கொடுகடன்களையும், கடன்பாடுகளையும் உள்ளடக்குகின்றன.

குறிப்பாக அரசின் நீண்ட, நடுத்தரகாலக் கடன்களின் அதிகரித்த பயன்பாடு வெளிநாட்டுப் படுகடன் வளர்ச்சியில் முக்கிய மூலமாக விளங்கியது. வெளிநின்ற மொத்த வெளிநாட்டுப் படுகடனில் பெரும்பங்கினைப் பிரதிபலிக்கும் அரசின் நீண்ட, நடுத்தரகாலக் கடன்கள் 1985 இன் ரூ. 683,150 இலட்சத்திலிருந்து (சிஎஉ 22,690 இலட்சம்) 1986 இல் ரூ. 868,710 இலட்சத்திற்கு (சிஎஉ 24,900 இலட்சம்) அதிகரித்தது. இவற்றில் அரசின் நீண்ட நடுத்தரகாலக் கடன்களின் அரைப்பங்கிற்கும் கூடிய தொகைக்கு வகைகூறும் அரசின் இருபுடைக் கடன்கள் ரூ. 400,750 இலட்சத்திலிருந்து (சிஎஉ 13,310 இலட்சம்) ரூ. 533,230 இலட்சத்திற்கு (சிஎஉ 15,290 இலட்சம்) அதிகரித்தன. அரசிற்கான பல்புடைக் கடன்கள் ரூ. 44,700 இலட்சத்தினால் அதிகரித்து (சிஎஉ 390 இலட்சம்) 1986 முடிவில் ரூ. 239,830 இலட்சம் (சிஎஉ 6,880 இலட்சம்) கொண்ட மட்டத்தினை அடைந்தன.

வர்த்தகக் கடன்பாடுகளின் பேரிலான வெளிநின்ற படுகடன் இவ்வாண்டில் சிஎஉ 130 இலட்சத்தினால் வீழ்ச்சியடைந்தமை சுவனிக்கத்தக்கதாகும். அரசினால் நிரம்பலர் கொடுகடன் பயன்படுத்தப்பட்டதனால் படுகடனில் தேறிய வீழ்ச்சி



அட்டவணை 1.39

வெளிநின்ற வெளிநாட்டுப் படுகடன் 1982-1986

வகை	ரூபா பத்து இலட்சம்				சிவ உ. பத்து இலட்சம்						
	1982(அ)	1983(ஆ)	1984(ஆ)	1985(ஆ)	1986(ஆ)	1982(ஆ)	1983(ஆ)	1984(ஆ)	1985(ஆ)	1986(ஆ)	
1. நீண்டகால படுகடன் (இ) இதில்	...	34,597.3	46,025.0	53,680.9	67,792.2	86,355.8	1,471.1	1,758.4	2,083.9	2,251.8	2,475.4
1.1 செயற்றிட்டக் கடன்கள்	...	12,451.8	19,531.0	25,971.0	36,406.0	50,417.9	529.5	746.2	1,008.2	1,209.3	1,445.2
1.2 செயற்றிட்டமல்லாத கடன்கள்	...	19,545.5	23,490.3	24,805.2	28,802.3	33,876.9	831.1	897.5	962.9	956.7	971.1
1.3 ப.நா. நி. பொறுப்பாண்மை நிதியக் கடன்கள்	...	2,600.0	3,003.7	2,904.7	2,583.9	2,061.0	110.5	114.7	112.8	85.8	59.1
2. நிரம்பலர் கொடுகடன்கள்	...	996.6	889.4	588.6	561.8	529.0	42.4	34.0	22.8	18.7	15.2
3. கொடுகடன் நிதியின் பயன்பாடு	...	7,977.0	8,225.4	8,643.6	7,913.5	7,672.5	341.5	331.1	328.3	292.5	234.0
4. வங்கிக் கடன்பாடுகள்	...	1,824.1	1,853.7	3.3	6.0	—	77.6	70.8	0.1	0.2	—
5. லீனாயவை (ஈ)	...	10,766.9	15,185.5	15,496.6	18,029.8	18,751.6	457.8	580.2	601.6	598.9	537.5
மொத்தம்	...	56,161.9	72,179.0	78,413.0	94,303.3	113,307.9	2,390.4	2,774.5	3,036.7	3,162.1	326,2.1

(அ) திருத்தப்பட்டது.

(ஆ) தற்காலிகமானவை.

(இ) நிரம்பலர் கொடுகடன் நீங்கலான அரசு கடன்கள்.

(ஈ) அரசு கட்டுத்தொடரங்கள், எயர் லங்கா ஆகியவற்றின் வர்த்தகக் கடன்பாடுகள் வெளிநாட்டு நாணய வங்கித்தொழில் பிரிவிலிருந்தான கொடும்பு; பெரும்பாக பொருளாதார ஆணைக்குழுவின், லீனாய ஒப்புதலளிக்கப்பட்ட தொழில் மூலங்களினதும் கடன்பாடுகள், தனிப்பட்ட வெளிநாட்டுக் கடன்பாடுகள் வர்த்தக கொடுகடன்கள் ஆகியவற்றை உள்ளடக்கும்.

மூலம்: இலங்கை மத்திய வங்கி.

காணப்பட்டது. வெளிநின்ற மொத்த அரசதுறைப் படுகடனில் செயற் றிட்டக் கடன்களும் செயற்றிட்டமல்லாக் (பண்ட) கடன்களும் முறையே 58.4 சதவீதத்திற்கும் 39.2 சதவீதத்திற்கும் வகைகூறின.

அரசு கூட்டுத்தாபனங்களின் வெளிநின்ற நீண்ட நடுத்தரகாலப் படுகடன் 1985 இன் ரூ. 92,110 இலட்சத்திலிருந்து (சிஎஉ 3,060 இலட்சம்) 1986 இல் ரூ. 81,940 இலட்சத்திற்கு (சிஎஉ. 2,350 இலட்சம்) வீழ்ச்சியடைந்தது. சிஎஉ நியதிகளிலான வீழ்ச்சி 23.2 சதவீதமாகும். அரசின் உத்தரவாதமற்ற தனியார் துறைக் கடன்கள் சிறிதளவால் வீழ்ச்சியடைந்த வேளையில் அரசின் உத்தர வாதக் கடன்கள் ரூ. 18,210 இலட்சத்தினால் (சிஎஉ 500 இலட்சம்) உயர் வடைந்தது.

ப.நா. நிதியத்திலிருந்தான புதிய எடுப்பனவுகள் எதுவும் செய்யப்படாமையி னால் அதற்கான இலங்கையின் படுகடன் கடப்பாடுகள் இரண்டாவது ஆண் டாக 1986 தொடர்ந்து வீழ்ச்சியடைந்தன. நிதியக் கொடுகடன் பயன்பாட்டின் பேரிலான படுகடன் 1985 இன் ரூ. 79,140 இலட்சத்திலிருந்து (சிஎஉ 2,930 இலட்சம்) 1986 இல் ரூ. 76,720 இலட்சத்திற்கு (சிஎஉ 2,340 இலட்சம்) வீழ்ச்சியடைந்தது. ப.நா.நி எடுப்பனவுகள் நீங்கலான குறுங்கால, ஏனைய கடன் கள் ரூபா, சிஎஉ நியதிகள் இரண்டிலும் ரூ. 670 இலட்சத்தினாலும், சிஎஉ 280 இலட்சத்தினாலும் வீழ்ச்சியடைந்தன.

#### படுகடன் பணிக்கொடுப்பனவுகள்

நீண்ட, நடுத்தரகாலக் கடன்களில் தீர்ப்பனவுக் கொடுப்பனவுகளையும் எல்லா வெளிநாட்டுக் கடன்கள் மீதான வட்டிக் கொடுப்பனவுகளையும் உள்ள டக்கிய படுகடன் பணிக் கொடுப்பனவுகள் 1985 இன் ரூ. 93,620 இலட்சத்தி லிருந்து (சிஎஉ 3,400 இலட்சம்) 1986 இல் ரூ. 116,440 இலட்சத்திற்கு (சிஎஉ 3,560 இலட்சம்) அதிகரித்தது.

ப.நா. நிதியத்திலிருந்தான எடுப்பனவுகளின் பேரிலான மீளக் கொள்வனவு களையும் உள்ளடக்கிய கடன் தீர்ப்பனவுக் கொடுப்பனவுகள் இக் காலப்பகுதியில் ரூ. 45,330 இலட்சத்திலிருந்து (சிஎஉ 1,660 இலட்சம்) ரூ. 68,370 இலட்சத் திற்கு (சிஎஉ 2,100 இலட்சம்) அதிகரித்தது, எனினும் ப.நா. நி. கொடுக்கல் வாங்கல்களையும் உள்ளடக்கிய வட்டி, பணிக் கொடுப்பனவுகள் ரூ. 48,290 இலட்சத்திலிருந்து (சிஎஉ 1,750 இலட்சம்) ரூ. 48,060 இலட்சத்திற்கு (சிஎஉ 1,460 இலட்சம்) வீழ்ச்சியடைந்தன. இது இவ்வாண்டில் பன்னாட்டுச் சந்தையில் நிலவிய குறைந்த மட்டத்திலான வட்டி வீதங்கள், ப.நா.நி. இனால் சிஎஉ மீதான வட்டிவீதங்கள் கீழ்நோக்கித் திருத்தியமைக்கப்பட்டமை என்பவற்றால் ஏற்பட்டதாகும். ப.நா.நி. கடன்கள் தொடர்பான மீளக் கொள்வனவுகள் முந்திய ஆண்டின் ரூ. 9,670 இலட்சம் கொண்ட (சிஎஉ 360 இலட்சம்) மீளக் கொள்வனவுகளுடன் ஒப்பிடுகையில் 1986 இல் ரூ. 18,610 இலட்சமாக

**அட்டவணை 1.40**  
**படுகடன் பணிக் கொடுப்பனவுகள் 1982-1986**

விடயம்	பத்து இலட்சம் ரூபாய்களில்					சீன உட்பத்து இலட்சம்				
	1982	1983	1984	1985	1986(அ)	1982	1983	1984	1985	1986(அ)
1. படுகடன் பணிக் கொடுப்பனவுகள்	5,216.6	7,135.8	8,026.1	9,361.8	11,643.5	227.5	287.1	308.0	340.6	356.4
1.1 கடன் தீர்ப்பனவுகள்	2,563.3	3,120.7	3,437.7	4,533.2	6,837.1	112.0	126.5	132.3	165.5	210.3
(i) பன்னாட்டு நானிய ந்தியத்திற்கு	1,146.3	1,097.3	593.3	967.4	1,861.0	49.9	46.2	22.7	35.8	58.6
(ii) ஏசியவற்றிற்கு (ஆ)	1,417.0	2,023.4	2,844.4	3,565.8	4,976.1	62.1	80.3	109.6	129.7	151.7
1.2 வட்டிக் கொடுப்பனவுகள்	2,653.3	4,015.1	4,588.4	4,828.6	4,806.4	115.5	160.0	175.7	175.1	146.1
(i) பன்னாட்டு நானிய ந்தியத்திற்கு	519.5	749.3	819.2	745.6	693.0	22.4	30.8	31.4	27.1	21.2
(ii) ஏசியவற்றிற்கு	2,133.8	3,265.8	3,769.2	4,083.0	4,113.4	93.1	129.8	144.3	148.0	124.9
2. வணிகப் பொருட்களின் ஏற்றுமதிதனின்தும் பணிகளிலும் இருந்தான வருவாய்கள்	28,059.8	33,071.6	45,764.9	44,654.9	44,474.3	1,221.7	1,312.9	1,756.1	1,619.0	1,351.2
3. வணிகப் பொருட்கள் ஏற்றுமதிகள் பணிகளின் விரிந்தான பெறுகைகளும் தனியார் மாற் றல்களும்	34,083.5	39,987.2	53,418.0	52,574.9	53,616.6	1,484.1	1,588.0	2,049.6	1,906.6	1,628.4
4. படுகடன் பணிவிதிதங்கள் (இ) (2இன் சதவீதமாக)	18.6	21.6	17.5	21.0	26.2	18.6	21.9	17.5	21.0	26.3
(i) முழு மொத்த விதிதம்	12.7	16.0	14.4	17.1	20.4	12.7	16.0	14.5	17.2	20.5
(ii) ப, நா. நி. கொடுக்கல் வாங்கல் தவிர்த்த	5.9	5.6	3.1	3.9	5.8	5.9	5.9	3.0	3.8	5.8
5. படுகடன் பணி விதிதம் (இ) (3 இன் சதவீதமாக)	15.3	17.8	15.0	17.8	21.7	15.3	18.1	15.0	17.9	21.9
(i) முழு மொத்த விதிதம்	10.4	13.2	12.4	14.5	17.0	10.4	13.2	12.4	14.6	17.0
(ii) ப, நா. நி. கொடுக்கல் வாங்கல் தவிர்த்த	4.9	4.6	2.6	3.3	4.7	4.9	4.9	2.6	3.3	4.9

(அ) தற்காலிகமானவை.

(ஆ) தகவல்கள் கிடைக்கப் பெறாமலினால், கொழும்பு பெரும்தகவல் பொருளாதார ஆணைக்குழு முயற்சிகளுக்கான வெளிநாட்டு நானிய வங்கித்தொழில் பிரிவுக் கடன்கள் தொடர் பான கடன் தீர்ப்பனவுகளும் ஏசிய ஒப்புதலளிக்கப்பட்ட முயற்சிகளுக்கான வெளிநாட்டு வங்கிப் பிரிவுக் கடன்களும் இங்கு உள்ளடக்கப்படவில்லை.

(இ) ரூபாய் பெறுப திகளையும் சீன உட்பெறுமதிகளையும் பயன்படுத்திக் கணிக்கப்பட்ட படுகடன் பணி விதிதம் வேறுபடுவதற்கு ஆண்டுப் பகுதியில் செலாவணி வீதங்களில் ஏற் டட்ட மாறுபடுகளை காரணமாகும்.

மூலம்: இலங்கை மத்திய வங்கி.



