

## சென்மதி நிலுவை

1985 இல் சென்மதி நிலுவையின் பெறுபேறுகள் நடைமுறைக் கணக்கு, முழுமையான நிலுவை ஆகிய இரண்டு நியதிகளிலும் கணிசமாக மோசமடைந்தன. இவ்வாண்டில் வணிக, பணிகள் கணக்குகளின் பற்றாக்குறைகள் விவரிக்கப்பட்டு, தேறிய தனியார் மாற்றல்கள் சிறிதளவால் வீழ்ச்சியடைந்து அலுவல்சார் மாற்றல்கள் கணிசமான வீழ்ச்சியைக் காட்டின. இதன் விளைவாக நடைமுறைக் கணக்குப் பற்றாக்குறை 1984 இன் ரூ. 14,000 இலட்சத்திலிருந்து (சிஎஉ 510 இலட்சம்) 1985 இல் ரூ. 115,320 இலட்சத்திற்கு (சிஎஉ 4,170 இலட்சம்) அதிகரித்தது. மொத்த உள்நாட்டு உற்பத்தியின் விகிதமாக நோக்குகையில் இது 1984 இன் 0.8 சதவீதத்திலிருந்து 1985 இல் 7.2 சதவீதத்திற்கு அதிகரித்தது. அலுவல்சார் மாற்றல்கள் நீங்கலான நடைமுறைக் கணக்குப் பற்றாக்குறை 1984 இன் ரூ. 65,540 இலட்சத்திலிருந்து (சிஎஉ 2,490 இலட்சம்) ரூ. 155,280 இலட்சத்திற்கு (சிஎஉ 5,590 இலட்சம்) அதிகரித்தது. மொத்த உள்நாட்டு உற்பத்தியுடனான இதன் விகிதம் இரு வருடங்களுக்கும்மிடையே 4.2 சதவீதத்திலிருந்து 9.6 சதவீதத்திற்கு அதிகரித்தது.

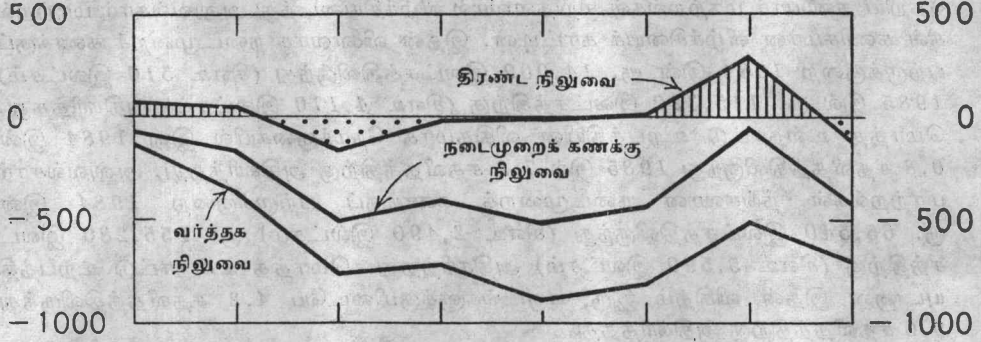
முதன்மைப் பொருட்களின் விலைகள் மோசமடைந்து சென்றமை, அதிகமான மரபுரிதியற்ற வேளாண்மை ஏற்றுமதிகளின் குறைவான செயலாற்றம், இறக்குமதி அளவுகள் அதிகரித்தமை என்பன 1985 இல் மிகப் பெரிய வர்த்தகக் குறையை ஏற்படுத்தின. 1985 இல் வணிகக் கணக்கில் ஏற்பட்ட குறை ரூ. 193,280 இலட்சமாகும் (சிஎஉ 6,970 இலட்சம்). இது 1984 இன் ரூ. 118,500 இலட்சத்துடன் (சிஎஉ 4,530 இலட்சம்) ஒப்பிடத்தக்கது. சிஎஉ நியதிகளிலான ஏற்றுமதிகள் 10 சதவீதத்தினால் வீழ்ச்சியடைந்த வேளையில் இறக்குமதிகள் 5.3 சதவீதத்தினால் அதிகரித்தன.

வணிக ஏற்றுமதிகளிலிருந்து கிடைத்த வருவாய்கள் 1984 இன் ரூ. 371,980 இலட்சத்திலிருந்து (சிஎஉ 14,270 இலட்சம்) 1985 இல் ரூ. 353,820 இலட்சத்திற்கு (சிஎஉ 12,840 இலட்சம்) வீழ்ச்சியடைந்தன. மூன்று முக்கிய பெருந்தொட்ட உற்பத்திகளின் ஏற்றுமதி வருவாய்களில் ஏற்பட்ட சிஎஉ நியதிகளிலான ரூ. 36,670 இலட்சம் அல்லது 22 சதவீதம் கொண்ட வீழ்ச்சி 1985 இல் ஏற்பட்ட வீழ்ச்சிக்கு முக்கிய காரணமாகும். தேயிலை, இறப்பர் ஏற்றுமதிகளின் அளவு 3 சதவீதத்தினாலும், 6 சதவீதத்தினாலும் வீழ்ச்சியடைய அவற்றின் விலைகள் முறையே 26 சதவீதத்தினாலும், 23 சதவீதத்தினாலும் வீழ்ச்சியடைந்தன. இதற்கு மாறாகத் தெங்கு ஏற்றுமதிகளின் அளவு வியக்கத்தக்களவான 286 சதவீதத்தால் அதிகரித்தது. ஆனால் எல்லா மூன்று முக்கிய தெங்கு உற்பத்திகளினதும் விலைகள் 49 சதவீதத்தினால் வீழ்ச்சியடைந்தன. சிறு வேளாண்மை உற்பத்திகளிலிருந்து கிடைத்த ஏற்றுமதி வருவாய்கள் அவற்றின் அளவு, விலை ஆகிய இரண்டும் குறைவடைந்தமையினால் 8 சதவீதத்தினால் வீழ்ச்சியடைந்தன. 1977 இலிருந்து தொடர்ந்து அதிகரிப்பினைக் காட்டிய புடவைகள், தைக்கப்பட்ட ஆடைகள் என்பவற்றின் ஏற்றுமதி 1985 இல் 1.0 சதவீதத்தினால் வீழ்ச்சியடைந்த வேளையில் பெற்றோலிய உற்பத்திகளின் ஏற்றுமதிகள் இவ்வாண்டில் 11.1 சதவீதத்தினால் அதிகரித்தன. ஏனைய கைத்தொழில் உற்பத்திகளின் ஏற்றுமதிகள் 4.4 சதவீதத்தினால் வீழ்ச்சியடைந்தன. மரபுரிதியற்ற எல்லா ஏற்றுமதிகளிலுமிருந்து கிடைத்த ஒன்றிணைந்த ஏற்றுமதி வருவாய்கள் 1985 இல் 7.2 சதவீதத்தினால் அதிகரித்தன.

சென்மதி நிலுவை  
ஆண்டுதோறும்

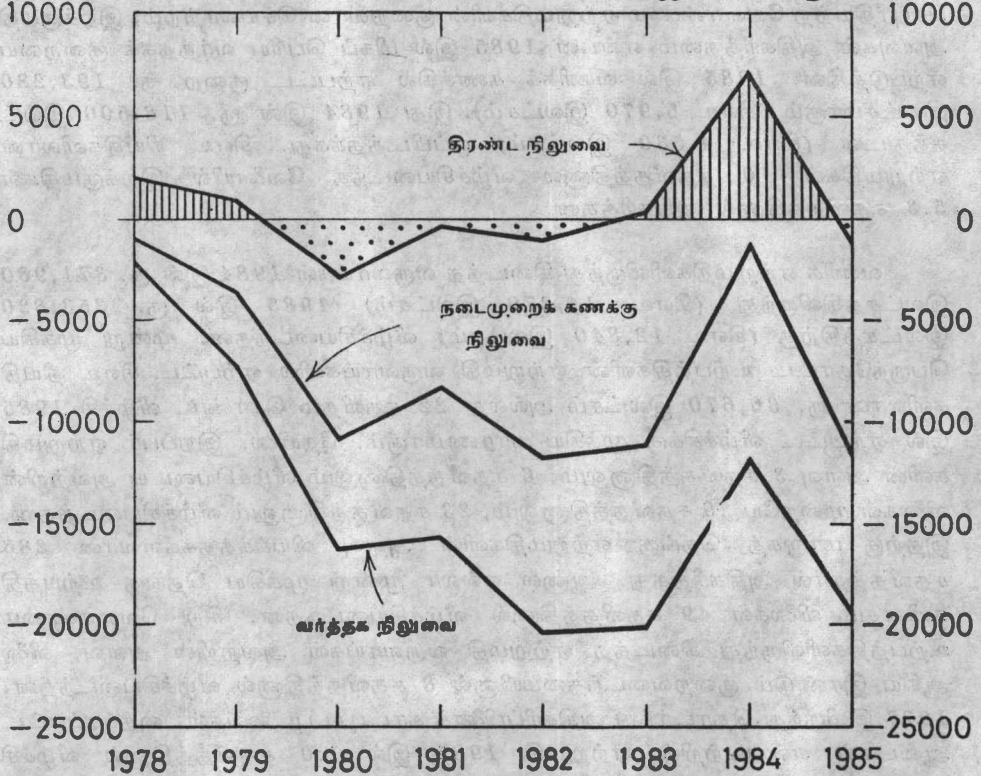
சிஎஉ பத்து இலட்சங்களில்

சிஎஉ பத்து இலட்சங்களில்



பத்து இலட்சம் ரூபாய்களில்

பத்து இலட்சம் ரூபாய்களில்



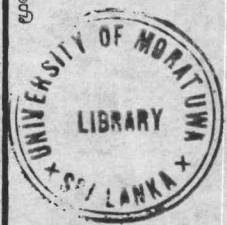
சென்மதி நிலுவை — பகுப்பாய்வு வெளிப்படுத்துகை 1981-1985

| விடயம்  | பத்து இலட்சம் ரூபாய்களில்                              |   |   |  |  | திசை பத்து இலட்சம்                          |   |   |   |  |
|---|--|---|---|--|--|---|---|---|---|--|
|   | 1981   | 1982  | 1983 (அ)  | 1984 (ஆ)   | 1985 (ஆ)   | 1981  | 1982  | 1983 (அ)                                    | 1984 (அ)                                  | 1985 (ஆ)                                   |
| 1. வணிகப் பொருட்கள்<br>ஏற்றுமதிகள்<br>இறக்குமதிகள்  | - 15,616<br>20,507<br>36,123                           | - 20,403<br>21,098<br>41,501                              | - 20,168<br>25,038<br>45,206                              | - 11,850<br>37,198<br>49,048                           | - 19,328<br>35,382<br>54,710                             | - 693<br>903<br>1,596                       | - 890<br>918<br>1,808                       | - 801<br>1,427<br>1,794                     | - 453<br>1,427<br>1,880                   | - 697<br>1,284<br>1,981                    |
| 2. பணிகள்<br>பெறுகைகள்<br>கொடுப்பணவுகள்   | + 82<br>6,019<br>5,937                                 | - 314<br>6,962<br>7,276                                   | - 1,411<br>8,033<br>9,444                                 | - 1,735<br>8,567<br>10,302                             | - 3,498<br>8,957<br>12,455                               | + 4<br>265<br>261                           | - 13<br>304<br>317                          | - 56<br>320<br>376                          | - 66<br>329<br>395                        | - 127<br>324<br>451                        |
| 3. பொருட்களும் பணிகளும் (1+2)   | - 15,534   | - 20,717  | - 21,579  | - 13,585   | - 22,826   | - 689                                       | - 903                                       | - 857                                       | - 519                                     | - 824                                      |
| 4. மாற்றல்கள் (தேறிய)<br>தனியார் (தேறிய)<br>அலுவல்கள் (தேறிய)   | + 7,036<br>3,918<br>3,118                              | + 8,873<br>5,494<br>3,379                                 | + 10,457<br>6,441<br>4,016                                | + 12,185<br>7,031<br>5,154                             | + 11,294<br>7,298<br>3,996                               | + 308<br>172<br>136                         | + 387<br>240<br>147                         | + 416<br>256<br>160                         | + 468<br>270<br>198                       | + 407<br>265<br>142                        |
| 5. நடைமுறைக் கணக்கு நிலுவை<br>(3+4)   | - 8,498  | - 11,844  | - 11,122  | - 1,400  | - 11,532   | - 381                                       | - 516                                       | - 441                                       | - 51                                      | - 417                                      |
| 6. நானையல்லா மூலதனம்<br>தனியார் துறை<br>அரசு துறை<br>நண்ட காலம் (தேறிய)<br>பெறுகைகள்<br>கடன் தீர்ப்பணவுகள்<br>குறுகிய காலம் (தேறிய) | + 7,691<br>2,571<br>5,120<br>5,120<br>(6,087)<br>(967) | + 10,954<br>5,517<br>5,437<br>5,437<br>(6,954)<br>(1,517) | + 10,616<br>4,005<br>6,611<br>6,613<br>(8,546)<br>(1,933) | + 8,755<br>62<br>8,693<br>8,693<br>(10,387)<br>(1,694) | + 9,273<br>1,843<br>7,430<br>7,430<br>(9,422)<br>(1,992) | + 341<br>116<br>270<br>225<br>(767)<br>(42) | + 477<br>240<br>237<br>237<br>(304)<br>(67) | + 420<br>160<br>260<br>260<br>(337)<br>(77) | + 335<br>2<br>333<br>333<br>(398)<br>(65) | + 336<br>66<br>270<br>270<br>(342)<br>(72) |
| 7. பெறுமதி சீராக்கங்கள்   | - 39   | - 124   | + 82  | - 39   | + 1,491  | -   | -   | -   | -   | -  |
| 8. பிழைகளும் தவிர்ப்புகளும்   | + 188  | + 5   | + 766   | - 254  | - 292  | + 2   | + 21  | + 21.6                                      | + 13                                      | - 30                                       |
| 9. திசை ஒதுக்கீடுகள்  | - 252  | -   | -   | -  | -  | - 12  | -   | -   | -   | -  |
| 10. மொத்த நிலுவை  | - 406  | - 1,009   | + 342   | + 7,062  | - 1,060  | - 26  | + 18  | + 0.6                                       | + 297                                     | - 111                                      |
| 11. நானைய அலைவுகள் (- மிகை)<br>சராசரி செலாவணி வீதம் — இ. ரூ. திசை   | + 406  | + 1,009   | - 342   | - 7,062  | + 1,060  | + 26<br>22.67                               | + 18<br>22.98                               | - 0.6<br>25.16                              | + 297<br>26.08                            | + 111<br>27.63                             |

(அ) திருத்தப்பட்டது.

(ஆ) தற்காலிகமானது.

குறிப்பு: நானையத்திறையினுள்ள எல்லா கொடுக்கல் வாங்கல்களும் கால முடிவு வீதங்களில் மாற்றப்படுகின்றன.



மூலம்: இலங்கை மத்திய வங்கி.

வணிக இறக்குமதிகள் மீதான செலவு 1984 இன் ரூ. 490,480 இலட்சத்திலிருந்து (சிஎஉ 18,800 இலட்சம்) 1985 இல் ரூ. 547,100 இலட்சத்திற்கு (சிஎஉ 19,810 இலட்சம்) அதிகரித்தது. நுகர்வோர் பொருட்கள், இடைநிலைப் பொருட்கள் என்பன மீதான இறக்குமதிச் செலவு அதிகரித்த வேளையில் முதலீட்டுப் பொருட்கள் மீதான செலவு இவ்வாண்டில் வீழ்ச்சியடைந்தது. முக்கியமாக அரிசி, சீனி, கோதுமை என்பவற்றின் உயர்ந்தளவான இறக்குமதிகள் காரணமாக உணவு விடயங்கள் மீதான செலவு அதிகரித்தது. இடைநிலைப் பொருட்களின் இறக்குமதிகள் மீதான பெருமளவு செலவிற்கு அதிகரித்த வளமாக்கி இறக்குமதிகள் காரணமாகும்.

சிஎஉ நியதிகளிலான பணிகள் கணக்கின் பற்றாக்குறை இவ்வாண்டில் ஏறக்குறைய இரு மடங்காக அதிகரித்தது. இக்குறை 1984 இன் ரூ. 17,350 இலட்சத்துடன் (சிஎஉ 660 இலட்சம்) ஒப்பிடுகையில் 1985 இல் ரூ. 34,980 இலட்சமாக (சிஎஉ 1,270 இலட்சம்) மதிப்பிடப்பட்டுள்ளது. துறைமுகம், போக்குவரத்து, காப்புறுதி என்பனவற்றின் பேரிலான வெளிநாட்டுச் செலாவணியின் தேறிய வெளிப்பாய்ச்சலில் ஏற்பட்ட அதிகரிப்பு, சுற்றுலாவிலிருந்து கிடைத்த தேறிய வெளிநாட்டுச் செலாவணி வருவாய்களில் ஏற்பட்ட வீழ்ச்சி, ஏனைய பல்வகைப் பணிகளின் பேரிலான தேறிய வெளிப்பாய்ச்சலில் ஏற்பட்ட அதிகரிப்பு என்பன பணிகள் கணக்கில் ஏற்பட்ட விரிவடைந்த பற்றாக்குறைக்கு முக்கிய காரணங்களாகும்.

சுற்றுலாவிலிருந்தான மொத்த வருவாய்கள் 1984 இன் ரூ. 25,870 இலட்சத்திலிருந்து (சிஎஉ 990 இலட்சம்) 1985 இல் ரூ. 21,970 இலட்சத்திற்கு (சிஎஉ 800 இலட்சம்) வீழ்ச்சியடைந்தன. பன்னாட்டு நாணய நிதியத்திலிருந்து எடுப்பனவு செய்யப்பட்டவற்றையும் உள்ளடக்கிய வெளிநாட்டுக் கடன்களின் மீதான வட்டிக் கொடுப்பனவுகள் ரூ. 45,880 இலட்சத்திலிருந்து (சிஎஉ 1,760 இலட்சம்) இவ்விரு ஆண்டுகளிலும் ரூ. 53,880 இலட்சத்திற்கு (சிஎஉ 1,960 இலட்சம்) அதிகரித்தன. வட்டி வருவாய்களும் 1984 இன் ரூ. 14,780 இலட்சத்திலிருந்து (சிஎஉ 570 இலட்சம்) 1985 இல் ரூ. 22,560 இலட்சத்திற்கு (சிஎஉ 820 இலட்சம்) அதிகரித்தன. பணிகள் கணக்கில் பெரும் பற்று விடயமாக 1985 இலும் தொடர்ந்து விளங்கிய வட்டிக் கொடுப்பனவுகளின் தேறிய வெளிப்பாய்ச்சல் 1984 இளைவிட சிறிதளவு குறைவாக விளங்கியது.

கடந்த காலத்தில் சென்மதி நிலுவையின் தாக்கத்தினை இலகுபடுத்துவதற்கு உதவிய பணிகள் கணக்கு கடந்த நான்கு ஆண்டுகளிலும் அத்தகைய ஒரு பங்கினை ஆற்ற முடியவில்லை. பணிகள் கணக்கினூடாக ஏற்பட்ட வெளிநாட்டுச் செலாவணியின் தேறிய வெளிப்பாய்ச்சல் 1985 இன் நடைமுறைக் கணக்குக் குறையின் 30 சதவீதத்திற்கு வகை கூறியது.

தனியார் பணவனுப்பல்களின் வெளிநாட்டுச் செலாவணி உட்பாய்ச்சல்கள் ரூபாய் நியதிகளில் 5 சதவீதத்தினால் அதிகரித்த போதிலும் சிஎஉ நியதிகளில் சிறிதளவால் வீழ்ச்சியடைந்தன. அவை முந்திய ஆண்டின் ரூ. 76,530 இலட்சத்துடன் (சிஎஉ 2,940 இலட்சம்) ஒப்பிடுகையில் 1985 இல் ரூ. 80,200 இலட்சமாக (சிஎஉ 2,910 இலட்சம்) விளங்கின. தனியார் மாற்றல்களின் தேறிய வரவுகள் 2 சதவீதத்தினால் வீழ்ச்சியடைந்து 1985 இல் ரூ. 72,980 இலட்சமாக (சிஎஉ 2,650 இலட்சம்) விளங்கின. இவ்வாண்டில் சென்மதி நிலுவையின் நடைமுறைக் கணக்கில் தேயிலைக்கு அடுத்ததாகத் தனியார் மாற்றல்கள் மிகப் பெரும் தனியொரு வரவு விடயமாக விளங்கியது.

## அட்டவணை 1.33

## பணிகளும் மாற்றல்களும் 1984—1985

ஸ. பத்து இலட்சம் (சீனா பத்து இலட்சம் அடடப்புக் குறிக்ஞள்)

| விடயம்                               | வரவு            |                 |                  | பற்று           |                 |                  | நிலுவை             |                    |
|--------------------------------------|-----------------|-----------------|------------------|-----------------|-----------------|------------------|--------------------|--------------------|
|                                      | 1984(அ)         | 1985(ஆ)         | 1984/85 மாற்றம்  | 1984(அ)         | 1985(ஆ)         | 1984/85 மாற்றம்  | 1984(அ)            | 1985(ஆ)            |
| துறை, போக்குவரத்து, காப்புறுதி பயணம் | 1,811<br>(69)   | 1,969<br>(71)   | + 158<br>(+2)    | 1,497<br>(57)   | 2,112<br>(77)   | + 615<br>(+20)   | + 314<br>(+12)     | - 143<br>(-6)      |
| முதலீட்டு வருவாய்                    | 2,587<br>(99)   | 2,197<br>(80)   | - 390<br>(-19)   | 1,203<br>(46)   | 1,342<br>(48)   | + 139<br>(+2)    | + 1,384<br>(+53)   | + 855<br>(+32)     |
| 1. இலாபங்களும் பங்கிவாபங்களும்       | 1,479<br>(57)   | 2,261<br>(82)   | + 782<br>(+25)   | 4,880<br>(187)  | 5,671<br>(206)  | + 791<br>(+19)   | - 3,401<br>(-130)  | - 3,410<br>(-124)  |
| 2. வட்டி                             | 1               | 5               | + 4              | 292             | 283             | - 9              | - 291              | - 278              |
| அரசு செலவினம்                        | 1,478<br>(57)   | 2,256<br>(82)   | + 778<br>(+25)   | 4,588<br>(176)  | 5,388<br>(196)  | + 800<br>(+20)   | - 3,110<br>(-119)  | - 3,132<br>(-114)  |
| பல்வகை                               | 304<br>(12)     | 312<br>(11)     | + 8<br>(-1)      | 295<br>(12)     | 400<br>(14)     | + 105<br>(+2)    | + 9                | - 88<br>(-3)       |
| மொத்த பணிகள்                         | 2,386<br>(92)   | 2,218<br>(80)   | + 168<br>(-12)   | 2,427<br>(93)   | 2,930<br>(106)  | + 503<br>(+13)   | - 41<br>(-1)       | - 712<br>(-26)     |
| தனியார் மாற்றல்கள்                   | 8,567<br>(329)  | 8,957<br>(324)  | + 390<br>(-5)    | 10,302<br>(395) | 12,455<br>(451) | + 2,153<br>(+56) | - 1,735<br>(-66)   | - 3,498<br>(-127)  |
| அலுவல்கார் மாற்றல்கள்                | 7,653<br>(294)  | 8,020<br>(291)  | + 367<br>(-3)    | 622<br>(24)     | 772<br>(26)     | + 100<br>(+2)    | + 7,031<br>(+270)  | + 7,298<br>(+265)  |
| மொத்த மாற்றல்கள்                     | 5,154<br>(198)  | 3,996<br>(142)  | - 1,158<br>(-56) | -               | -               | -                | + 5,154<br>(+198)  | + 3,996<br>(+142)  |
| மொத்த பணிகளும் மாற்றல்களும்          | 12,807<br>(492) | 12,016<br>(433) | - 791<br>(-59)   | 622<br>(24)     | 722<br>(26)     | + 100<br>(+2)    | + 12,185<br>(+468) | + 11,294<br>(+407) |
| மொத்த பணிகளும் மாற்றல்களும்          | 21,374<br>(821) | 20,973<br>(757) | - 401<br>(-64)   | 10,924<br>(419) | 13,177<br>(477) | + 2,253<br>(+58) | + 10,450<br>(+402) | + 7,796<br>(+280)  |

மூலம்: இலங்கை மத்திய வங்கி.

(அ) திருத்தப்படாது.  
(ஆ) தற்காலிகமானவை

செயற்றிட்ட, பண்ட நன்கொடைகளை உள்ளடக்கிய அலுவல்சார் மாற்றல் கள் 1984 இன் ரூ. 51,540 இலட்சத்திலிருந்து (சிஎஉ 1,980 இலட்சம்) 1985 இல் ரூ. 39,960 இலட்சத்திற்கு (சிஎஉ 1,420 இலட்சம்) வீழ்ச்சியடைந்தன. செயற்றிட்ட நன்கொடைகள் முந்திய ஆண்டின் ரூ. 27,010 இலட்சத்துடன் (சிஎஉ 1,040 இலட்சம்) ஒப்பிடுகையில் 1985 இல் ரூ. 26,200 இலட்சமாக (சிஎஉ 940 இலட்சம்) அமைந்து சிஎஉ நியதிகளில் 9.6 சதவீதத்தினால் வீழ்ச்சியடைந்தன.

## அட்டவணை 1.34

## வெளிநாட்டு மூலவளங்களின் இடைவெளிக்கான நிதியிடல் 1983—1985

| வகை  | பத்து இலட்சம் ரூபாய்களில் |          |          | சிஎஉ பத்து இலட்சம் |         |         |
|--|---------------------------|----------|----------|--------------------|---------|---------|
|  | 1983(அ)                   | 1984(ஆ)  | 1985(ஆ)  | 1983(அ)            | 1984(ஆ) | 1985(ஆ) |
| 1. வெளிநாட்டு வருவாய்கள் ...   | 39,987                    | 53,418   | 52,359   | 1,588              | 2,050   | 1,899   |
| 1.1 ஏற்றுமதி ...   | 25,038                    | 37,198   | 35,382   | 993                | 1,427   | 1,284   |
| 1.2 பணிகள் ...   | 8,033                     | 8,567    | 8,957    | 320                | 329     | 324     |
| 1.3 தனியார் மாற்றல்கள் ...   | 6,916                     | 7,653    | 8,020    | 275                | 294     | 291     |
| 2. வெளிநாட்டுக் கொடுப்பனவுகள் ...  | 72,937                    | 77,427   | 81,222   | 2,905              | 2,969   | 2,942   |
| 2.1 இறக்குமதிகள் ...   | 45,206                    | 49,048   | 54,710   | 1,794              | 1,880   | 1,981   |
| 2.2 பணிகள் ...   | 9,444                     | 10,302   | 12,455   | 376                | 395     | 451     |
| 2.3 தனியார் மாற்றல்கள் ...   | 475                       | 622      | 722      | 19                 | 24      | 26      |
| 2.4 மூலதன பீள் கொடுப்பனவுகள் ...   | 17,812                    | 17,455   | 13,335   | 716                | 670     | 484     |
| 3. வெளிநாட்டு மூலவளங்களின் இடைவெளி ...                                   | —32,950                   | —24,009  | —28,863  | —1,317             | —919    | —1,043  |
| 4. மூலவளங்களின் இடைவெளிக்கான நிதியிடல் ...                               | + 32,950                  | + 24,009 | + 28,863 | + 1,317            | + 919   | + 1,043 |
| 4.1 படுகடன் நிதியினைப் பாதிக்காத கொடுக்கல் வாங்கல்களுக்கான நிதியிடல் ... | 4,945                     | 6,096    | 4,834    | 197                | 234     | 172     |
| 4.1.1 அலுவல்சார் கொடை வழங்கல்கள் ...                                     | 4,016                     | 5,154    | 3,996    | 160                | 198     | 142     |
| 4.1.2 நேரடி முதலீடுகள் ...   | 929                       | 942      | 838      | 37                 | 36      | 30      |
| 4.1.3 சிஎஉ ஒதுக்கீடுகள் ...  | —                         | —        | —        | —                  | —       | —       |
| 4.2 ஒதுக்குகளின் கடன்பாடுகளும் பயன்பாடும் ...                            | 27,157                    | 18,206   | 22,830   | 1,099              | 672     | 901     |
| 4.2.1 நீண்ட காலக் கடன்கள் ...  | 7,330                     | 9,410    | 8,834    | 290                | 361     | 320     |
| 4.2.2 குறுங்கால கொடுகடன்கள் ...  | 14,370                    | 11,086   | 9,151    | 571                | 424     | 330     |
| 4.2.3 நிரம்பலர்கொடுகடன்களும் ஏனைய நீண்டகாலக் கடன்களும் ...               | 2,087                     | 977      | 588      | 81                 | 37      | 22      |
| 4.2.4 வர்த்தகக் கடன்பாடுகள் (தனியார்துறை) ...                            | 2,259                     | 1,075    | 2,230    | 90                 | 42      | 82      |
| 4.2.5 வங்கிக் கடன்பாடுகள் ...  | 30                        | —        | 3        | —                  | —       | —       |
| 4.2.6 இருபடை நிலுவைகள் ...   | —                         | —        | —        | —                  | —       | —       |
| 4.2.7 ப.நா.நி. எடுப்பனவுகள் ...  | 1,622                     | 1,288    | 237      | 47                 | 31      | —       |
| 4.2.8 ஏனையவை ...   | 1,252                     | 285      | 1,213    | 41                 | 13      | 23      |
| 4.2.9 ஒதுக்குகள் ...   | —1,793                    | —5,915   | 574      | —21                | —236    | 124     |
| 5. பெறுமதிச் சீராக்கங்கள் ...  | —82                       | —39      | + 1,491  | —                  | —       | —       |
| 6. பிழைகளும் தவறுகளும் ...   | + 766                     | —254     | —292     | + 21               | + 13    | —30     |

(அ) திருத்தப்பட்டது.

மூலம்: இலங்கை மத்திய வங்கி.

(ஆ) தற்காலிகமானவை.

தனியார், அலுவல்சார் மாற்றல்களின் மொத்தத் தேறிய உட்பாய்ச்சல் 1984 இன் ரூ. 121,850 இலட்சத்துடன் (சிஎஉ 4,680 இலட்சம்) ஒப்பிடுகையில் 1985 இல் ரூ. 112,940 இலட்சத்திற்கு (சிஎஉ 4,070 இலட்சம்) வீழ்ச்சியடைந்த போதிலும் அவை பொருட்கள், பணிகள் கணக்கில் ஏற்பட்ட பற்றாக்குறையில் ஏறக்குறைய 50 சதவீதத்தினை ஈடுசெய்யப் போதுமானதாக இருந்தன. நடைமுறைக் கொடுக்கல் வாங்கல்களில் ஏற்பட்ட மீதியான பற்றாக்குறை ரூ. 115,320 இலட்சம் கொண்ட (சிஎஉ 4,170 இலட்சம்) தொகை நாணயமல்லா மூலதன உட்பாய்ச்சல்கள் மூலமாகவும் தேறிய வெளிநாட்டுச் சொத்துக்களைக் குறைப்பதன் மூலமும் நிதியிடப்பட வேண்டியிருந்தது. தனியார், அரசதுறை இரண்டுக்குமான நாணயமல்லா மூலதனத்தின் தேறிய உட்பாய்ச்சல்கள் நடைமுறைக் கணக்கின் பற்றாக்குறை முழுவதையும் நிதியிடுவதற்குப் போதுமானதாக இல்லாதமையின் விளைவாக முழு நிலுவையில் ஏற்பட்ட பற்றாக்குறையான ரூ. 10,600 இலட்சம் (சிஎஉ 1,110 இலட்சம்) தேறிய வெளிநாட்டுச் சொத்துக்களைக் குறைப்பதன் மூலம் நிதியிடப்பட வேண்டியிருந்தது. இத்தேறிய விளைவானது முழு நிலுவையிலும் ரூ. 70,620 இலட்சம் (சிஎஉ 2,970 இலட்சம்) மிகையைக் கொண்டிருந்த 1984 இன் அபிவிருத்திகளுக்கு மாறாகக் காணப்படுகின்றது.

ஏற்றுமதிகள், பணிகள், தனியார் மாற்றல்கள் என்பவற்றிலிருந்து கிடைத்த மொத்த வெளிநாட்டுச் செலாவணி வரவுகள் சிஎஉ நியதிகளில் 7.4 சதவீத வீழ்ச்சியை எடுத்துக் காட்டின. இறக்குமதிகள், பணிகள், தனியார் மாற்றல்கள், மூலதன மீளக் கொடுப்பனவுகள் என்பவற்றின் நியதியிலான மொத்த வெளிநாட்டுச் செலாவணி வெளிப்பாய்ச்சல்கள் சிஎஉ நியதிகளில் சிறிதளவு வீழ்ச்சியைக் காட்டின. இதன் விளைவாக வெளிநாட்டு மூலவளங்களின் இடைவெளி 1984 இன் ரூ. 240,090 இலட்சத்திலிருந்து (சிஎஉ 9,190 இலட்சம்) 1985 இல் ரூ. 288,630 இலட்சத்திற்கு (சிஎஉ 10,430 இலட்சம்) அதிகரித்தது. வெளிநாட்டு மூலவள இடைவெளியில் 86 சதவீதம் கொண்ட அளவானது வெளிநாட்டுக் கடன்பாடுகளாலும் ஒதுக்குகளைப் பயன்படுத்தியும் நிதியிடப்பட்ட வேளையில் மீதித் தொகை படுகடன் அல்லா நிலையினை உருவாக்கும் மூலதனப் பாய்ச்சல்களால் நிதியிடப்பட்டது.

தனியார், அரசதுறைகள் இரண்டுக்குமான நாணயமல்லா மூலதனத்தின் தேறிய உட்பாய்ச்சல் 1984 இன் ரூ. 87,550 இலட்சத்துடன் (சிஎஉ 3,350 இலட்சம்) ஒப்பிடுகையில் 1985 இல் ரூ. 92,730 இலட்சமாக (சிஎஉ 3,360 இலட்சம்) விளங்கியது. அரசதுறைக்கான மொத்த நாணயமல்லா மூலதனம் 14 சதவீதத்தினால் வீழ்ச்சியடைந்த வேளையில் அரசதுறையினால் செலுத்தப்பட்ட கடன் தீர்ப்பனவுக் கொடுப்பனவுகள் இவ்வாண்டில் 11 சதவீதத்தினால் அதிகரித்தன. இதன் விளைவாக அரசதுறைக்கான தேறிய நாணயமல்லா மூலதனம் 1984 இன் ரூ. 86,990 இலட்சத்திலிருந்து (சிஎஉ 3,330 இலட்சம்) ரூ. 74,300 இலட்சத்திற்கு (சிஎஉ 2,700 இலட்சம்) வீழ்ச்சியடைந்தது. எனினும் தனியார் துறைக்கான தேறிய நாணயமல்லா மூலதனம் முந்திய ஆண்டின் ரூ. 620 இலட்சத்திலிருந்து (சிஎஉ 20 இலட்சம்) 1985 இல் ரூ. 18,430 இலட்சத்திற்கு (சிஎஉ 660 இலட்சம்) அதிகரித்தது.

1985 இல் கொழும்பு பெரும்பாக பொருளாதார ஆணைக்குழு மற்றும் ஏனைய முயற்சிகள் மீதான நேரடியான வெளிநாட்டு மூலதனங்கள் ரூ. 8,100 இலட்சமாக (சிஎஉ 290 இலட்சம்) விளங்கியது. இது 1984 இன் ரூ. 8,300 இலட்சத்துடன் (சிஎஉ 320 இலட்சம்) ஒப்பிடத்தக்கது. நீண்டகால மூலதனம்

வடிவிலான தனியார் துறைக்கான நாணயமல்லா மூலதனம் 1985 இல் கணிசமாக அதிகரித்தது. வரையறுக்கப்பட்ட எயர் லங்கா நீங்கலாகத் தனியார் துறைக்கு பகிர்ந்தளிக்கப்பட்ட வெளிநாட்டுக் கடன்கள் 1984 இன் ரூ. 3,620 இலட்சத்திலிருந்து (சிஎஉ 140 இலட்சம்) 1985 இல் ரூ. 22,230 இலட்சத்திற்கு (சிஎஉ 810 இலட்சம்) அதிகரித்தது. வெளிநாட்டுக் கடன் பெறுகைகளில் ஏற்பட்ட பெருமளவு அதிகரிப்புகள் இலங்கைக் கப்பற் கூட்டுத்தாபனம், கில்டன் கோட்டல், பெல்வத்த சீனிக் கூட்டுத்தாபனம் என்பவற்றில் ஏற்பட்டன. இம் மூன்று முயற்சிகளாலும் பெறப்பட்ட மொத்த வெளிநாட்டுக் கடன் 1985 இல் ரூ. 17,750 இலட்சமாக (சிஎஉ 650 இலட்சம்) அமைந்தது. வரையறுக்கப்பட்ட எயர் லங்கா 1985 இல் ரூ. 8,850 இலட்சம் (சிஎஉ 330 இலட்சம்) கொண்ட தேறிய வெளிக்கொடுப்பனைவைக் காட்டியது. தனியார் துறைக்கான குறுங்கால மூலதன உட்பாய்ச்சலும் முந்திய ஆண்டின் ரூ. 6,480 இலட்சம் (சிஎஉ 250 இலட்சம்) கொண்ட வீழ்ச்சியுடன் ஒப்பிடுகையில் 1985 இல் ரூ. 4,140 இலட்சத்தினால் (சிஎஉ 140 இலட்சம்) அதிகரித்தது. 1984 இணைப் போன்று இலங்கைப் பெற்றேலியக் கூட்டுத்தாபனத்தின் ஏற்கத்தக்க கொடுகடன்கள் இவ்வாண்டில் வீழ்ச்சியைக் காட்டின. கொழும்பு பெரும்பாக பொருளாதார ஆணைக்குழு, வரையறுக்கப்பட்ட ட்ரை டொக்ஸ் என்பவற்றினால் பெறப்பட்ட குறுங்காலக் கடன்கள் இவ்வாண்டில் ரூ. 5,460 இலட்சத்தினால் (சிஎஉ 200 இலட்சம்) அதிகரித்த வேளையில் குறுங்கால வர்த்தகக் கடன்களின் மட்டம் ரூ. 1,950 இலட்சத்தினால் (சிஎஉ 70 இலட்சம்) அதிகரித்தது.

அரசு துறைக்கான நாணயமல்லா மூலதனத்தின் மொத்த உட்பாய்ச்சல்களில் ஏற்பட்ட குறைப்பு முக்கியமாகச் செயற்றிட்டக் கடன்களின் பெறுகைகளில் ஏற்பட்ட வீழ்ச்சியினாலும் 1985 இல் யூரோ நாணய எடுப்பனைவுகள் செய்யப்பட்டமையாலும் ஏற்பட்டதாகும். செயற்றிட்டக் கடன்களின் பெறுகைகள் 1984 இல் ரூ. 74,270 இலட்சத்துடன் (சிஎஉ 2,850 இலட்சம்) ஒப்பிடுகையில் 1985 இல் ரூ. 75,650 இலட்சமாக (சிஎஉ 2,730 இலட்சம்) விளங்கின. பண்டக்கடன் பெறுகைகள் 1984 இன் ரூ. 11,030 இலட்சத்திலிருந்து (சிஎஉ 420 இலட்சம்) 1985 இல் ரூ. 12,690 இலட்சத்திற்கு (சிஎஉ 470 இலட்சம்) அதிகரித்தன. செயற்பாட்டிலுள்ள அபிவிருத்திச் செயற்றிட்டங்களுக்கான வர்த்தகக் கடன்களை முக்கியமாக உள்ளடக்கிய ஏனைய கடன்களின் பெறுகைகள் 1984 இன் ரூ. 18,570 இலட்சத்துடன் (சிஎஉ 710 இலட்சம்) ஒப்பிடுகையில் ரூ. 5,880 இலட்சமாக (சிஎஉ 220 இலட்சம்) விளங்கின. அரசுதுறையின் வெளிநாட்டுக் கடன்களின் மொத்தக் கடன் தீர்ப்பனைவுக் கொடுப்பனைவுகள் 1984 இன் ரூ. 16,940 இலட்சத்திலிருந்து (சிஎஉ 650 இலட்சம்) 1985 இல் ரூ. 19,920 இலட்சத்திற்கு (சிஎஉ 720 இலட்சம்) அதிகரித்தது.

#### வெளிநாட்டுச் சொத்துக்கள்

இலங்கையின் மொத்த வெளிநாட்டுச் சொத்துக்கள் 1984 இன் ரூ. 189,420 இலட்சத்திலிருந்து (சிஎஉ 7,350 இலட்சம்) 1985 இல் ரூ. 183,670 இலட்சத்திற்கு (சிஎஉ 6,110 இலட்சம்) வீழ்ச்சியடைந்தன. இது சிஎஉ நியதிகளில் 17 சதவீத வீழ்ச்சியாகும். சென்மதி நிலுவையில் முழுமையான விளைவுகளில் ஏற்பட்ட கூடியளவு வீழ்ச்சியினைப் பிரதிபலிக்கும் வகையில் தேறிய வெளிநாட்டுச் சொத்துக்கள் இவ்வாண்டில் 39 சதவீதத்தினால் வீழ்ச்சியடைந்து 1985 இறுதியில் ரூ. 60,680 இலட்சத்தினை (சிஎஉ 1,730 இலட்சம்) அடைந்தது.

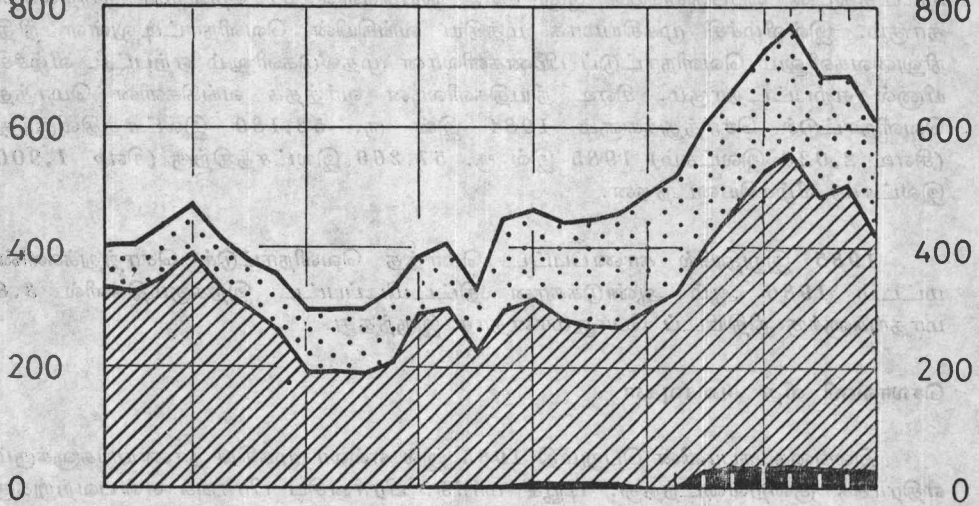


### வெளிநாட்டுச் சொத்துக்கள்

காலாண்டுதொறும்

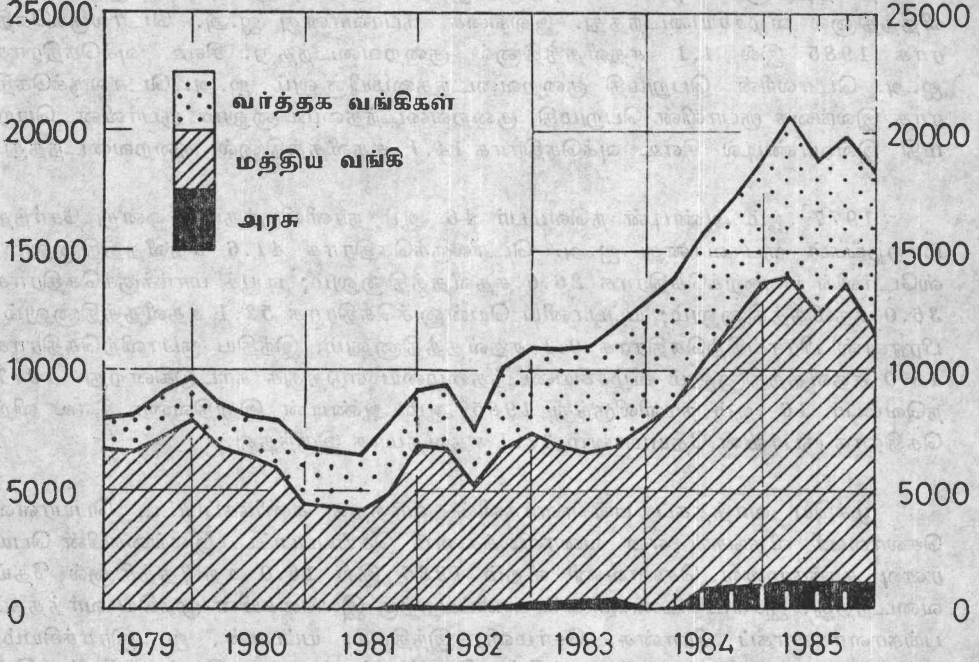
சிஎஃ பத்து இலட்சம்

சிஎஃ பத்து இலட்சம்



பத்து இலட்சம் ரூபாய்களில்

பத்து இலட்சம் ரூபாய்களில்



அரசினதும் மத்திய வங்கியினதும் மொத்த வெளிநாட்டுச் சொத்துக்களை உள்ளடக்கிய மொத்த அலுவல்சார் ஒதுக்குகள் 1984 இறுதியில் விளங்கிய ரூ. 137,240 இலட்சத்துடன் (சிஎஉ 5,330 இலட்சம்) ஒப்பிடுகையில் 1985 இறுதியில் ரூ. 126,420 இலட்சமாக (சிஎஉ 4,210 இலட்சம்) விளங்கியது. முந்திய ஆண்டின் இறுதியில் காணப்பட்ட மொத்த அலுவல்சார் ஒதுக்குகளின் மட்டத்துடன் ஒப்பிடுகையில் இது சிஎஉ நியதிகளில் 21 சதவீதம் குறைவானதாகும். இவ்வீழ்ச்சி முக்கியமாக மத்திய வங்கியின் வெளிநாட்டிலுள்ள நிதி நிலுவைகளிலும் வெளிநாட்டுப் பிணைகளிலான முதலீடுகளிலும் ஏற்பட்ட வீழ்ச்சியினால் ஏற்பட்டதாகும். சிஎஉ நியதிகளிலான வர்த்தக வங்கிகளின் மொத்த வெளிநாட்டுச் சொத்துக்களும் 1984 இன் ரூ. 52,180 இலட்சத்திலிருந்து (சிஎஉ 2,020 இலட்சம்) 1985 இல் ரூ. 57,260 இலட்சத்திற்கு (சிஎஉ 1,900 இலட்சம்) வீழ்ச்சியடைந்தன.

1985 இறுதியில் காணப்பட்ட மொத்த வெளிநாட்டுச் சொத்துக்களின் மட்டம் 1986 ஆம் ஆண்டுக்கான திட்டமிடப்பட்ட இறக்குமதிகளில் 3.8 மாதங்களுக்கு நிதியிடப் போதுமானதாக இருந்தது.

#### செலாவணி வீத அசைவுகள்

இலங்கை ரூபாவின் பெறுமதி 1985 இல் எல்லா முக்கிய நாணயங்களுக்கும் எதிராகக் குறைவடைந்தது. டியூச் மார்க், பிரான்சிய பிராங்க் என்பவற்றுக்கு எதிராக ஒவ்வொன்றும் 25 சதவீதத்தினால் ரூபாவின் பெறுமதி குறைவடைந்த வேளையில் யப்பானிய யென், ஐ. இ. பவுண் என்பவற்றுக்கெதிராக ஒவ்வொன்றும் 23 சதவீதத்தினால் வீழ்ச்சியடைந்தது. இந்திய ரூபாவுக்கு எதிராக இது 6 சதவீதத்தினால் வீழ்ச்சியடைந்தது. இலங்கை ரூபாவானது ஐ.அ. டொலருக்கெதிராக 1985 இல் 4.1 சதவீதத்தினால் குறைவடைந்தது. சிஎஉ வுக்கெதிராக ஐ.அ. டொலரின் பெறுமதி குறைவடைந்தமையினாலும் ஐ.அ. டொலருக்கெதிராக இலங்கை ரூபாவின் பெறுமதி குறைவடைந்தமையினாலும் ரூபாவின் பெறுமதி இவ்வாண்டில் சிஎஉ வுக்கெதிராக 14.1 சதவீதத்தினால் குறைவடைந்தது.

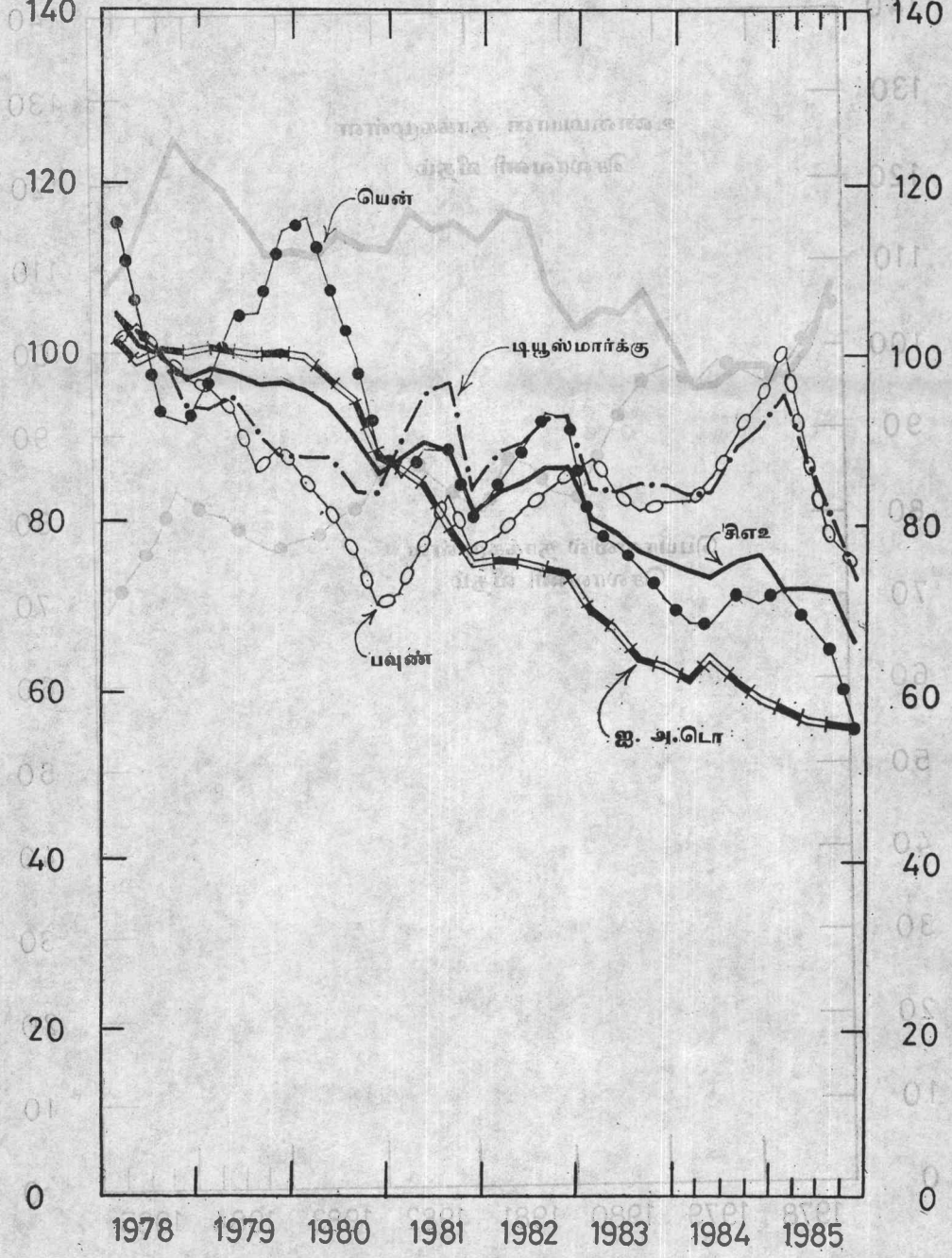
1977 ஆம் ஆண்டின் நவம்பர் 16 ஆம் நாளிலிருந்தான ஒன்று சேர்ந்த மாற்றங்கள் ரூபாவானது ஐ.அ. டொலருக்கெதிராக 41.6 சதவீதத்தினாலும், ஸ்டேர்லிங் பவுணுக்கெதிராக 26.6 சதவீதத்தினாலும்; டியூச் மார்க்குக்கெதிராக 36.0 சதவீதத்தினாலும்; யப்பானிய யென்னுக்கெதிராக 52.1 சதவீதத்தினாலும், பிரான்ஸ் பிராங்கிற்கெதிராக 9.1 சதவீதத்தினாலும், இந்திய ரூபாவிற்கெதிராக 18.0 சதவீதத்தினாலும் வீழ்ச்சியடைந்தமையை எடுத்துக் காட்டுகின்றது. 1977 நவம்பர் 16 ஆம் நாளிலிருந்து 1985 ஆம் ஆண்டின் இறுதிவரை சிஎஉ விற்கெதிராக ரூபாவின் தேய்மானம் 37.1 சதவீதமாக இருந்தது.

முக்கிய வர்த்தகப் பங்காளர்களின் வர்த்தக கணிக்கப்பட்ட பெயரளவு செலாவணி வீதங்கள் என வரைவிலக்கணம் செய்யப்பட்ட இலங்கையின் பெயரளவு தாக்கமுள்ள செலாவணி வீதம் 1985 இல் 16.0 சதவீதத்தினால் தேய்வடைந்தது. இச்சுட்டெண்ணினைக் கணிப்பதற்கு இலங்கையின் முக்கிய வர்த்தகப் பங்காளர்களாகப் பிரான்சு, சேர்மனி, இந்தியா, யப்பான், ஐ. இராச்சியம், ஐ.அ. நாடுகள் என்பன கருத்திற் கொள்ளப்பட்டன. இலங்கைக்கும் இவ்வர்த்தகப் பங்காளர்களுக்குமிடையிலான பணவீக்க வேறுபாட்டிற்காகச் சீராக்கம் செய்யப்பட்ட சுட்டெண்ணை உண்மைத் தாக்கமுள்ள செலாவணி வீதம் 1985

பெயரளவிலான செலாவணி வீதங்கள்\*

1978 = 100

சுட்டெண்ணில் புள்ளிகள்      சுட்டெண்ணில் புள்ளிகள்

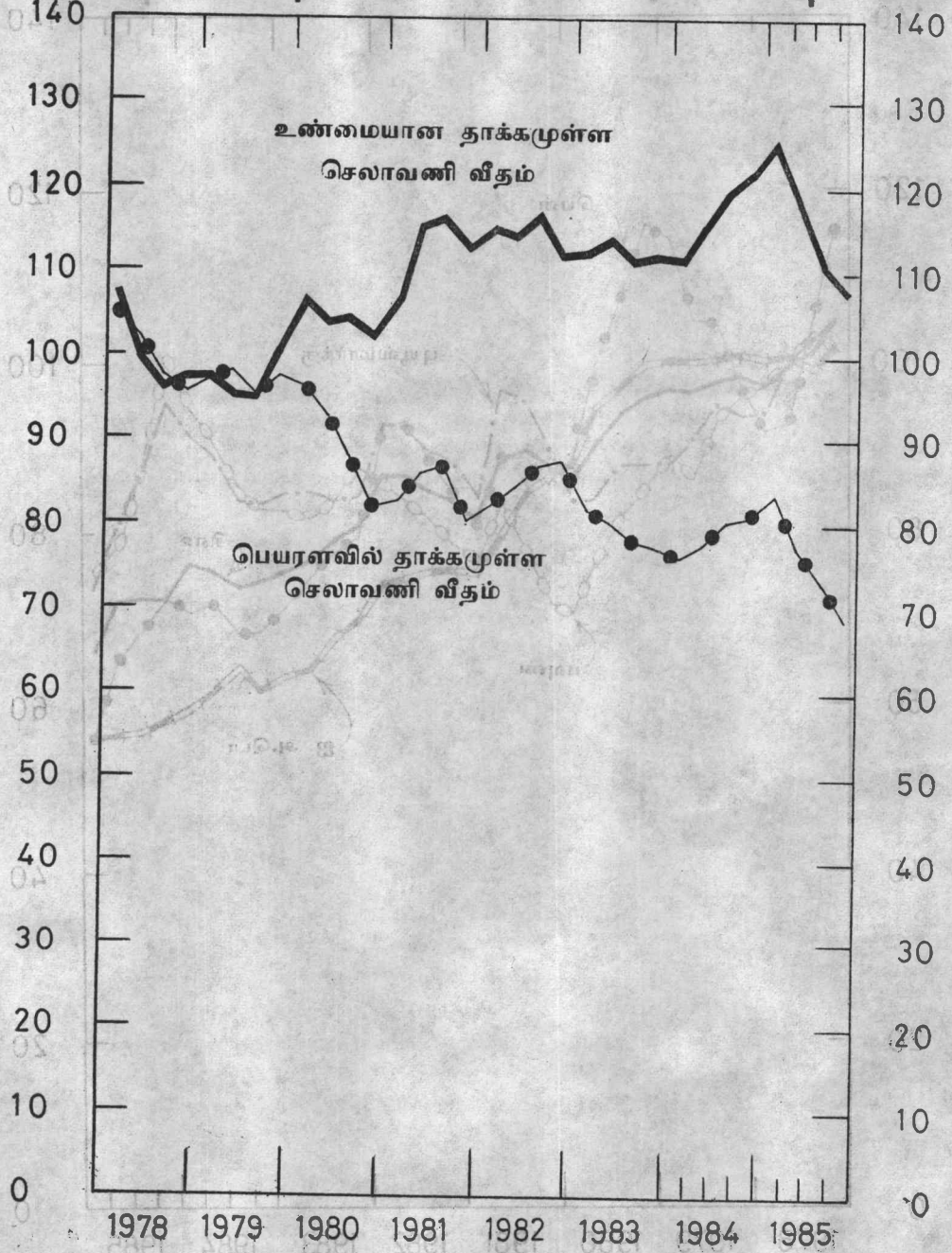


இலங்கை மத்திய வங்கி

\*வீழ்ச்சி தேய்வனைக் குறிக்கின்றது

தாக்கமுள்ள செலாவணி வீதங்கள்\*  
1978 = 100

சுட்டெண்ணில் புள்ளிகள்      சுட்டெண்ணில் புள்ளிகள்



(இலங்கை மத்திய வங்கி)

\* வீழ்ச்சி தேய்வீனைக் குறிக்கின்றது

## அட்டவணை 1.35

## செலாவணிவீத அசைவுகள் (அ) 1983-1985

| நாணயம்                        | ஆண்டு இறுதி செலாவணி வீதங்கள் (அலகொன்றுக்கு ரூபா) |         |          | முந்திய ஆண்டிற்கு மேலான சதவீத மாற்றம்(ஆ) |       |
|-------------------------------|--|---------|----------|--|-------|
|                               | 1983   | 1984    | 1985     | 1983                                     | 1985  |
| சிறப்பு எடுப்பவை உரிமைகள் ... | 26.1260  | 25.8065 | 30.0339  | (1.24)                                   | 14.07 |
| ஐ. அ. டொலர் ...               | 25.0000  | 26.2800 | 27.4075  | 4.87                                     | 4.11  |
| ஸ்டேலிங் பவுன் ...            | 35.8938  | 30.5111 | 39.5764  | (17.64)                                  | 22.90 |
| டியூச் மார்க் ...             | 9.1057   | 8.3495  | 11.1074  | (9.05)                                   | 24.83 |
| யப்பானிய யென் ...             | 0.10712  | 0.10497 | 0.136017 | (2.05)                                   | 22.82 |
| பிரான்சிய பிராங்கு ...        | 2,9744   | 2,7276  | 3.6167   | (9.05)                                   | 24.58 |
| இந்திய ரூபாய் ...             | 2.3531   | 2.1192  | 2.2575   | (11.04)                                  | 6.13  |

(அ) அடைப்புக் குறிக்குள் இருக்கும் எண்கள் இலங்கை ரூபாவின் உயர்வைக் காட்டுகின்றன.

மூலம்: இலங்கை மத்திய வங்கி.

(ஆ) மாற்றங்கள் இலங்கை ரூபாவின் சமனாக வெளிநாட்டு நாணயத்தின் அடிப்படையில் கணிக்கப்பட்டன.

இல் 10.8 சதவீதத்தினால் தேய்வடைந்தது. 1985 இன் முதற் காலாண்டிற்கும் நான்காம் காலாண்டிற்குமிடையிலான காலாண்டுச் சராசரி பெயரளவு தாக்கமுள்ள செலாவணி வீதம் 17.8 சதவீதத்தினால் தேய்வடைந்தவேளையில் உண்மைத் தாக்கமுள்ள செலாவணி வீதம் இவ்விரண்டு காலப்பகுதிக்குமிடையில் 16.5 சதவீதத்தினால் தேய்வடைந்தது.

## வெளிநாட்டுப் படுகடன்

குறுங்காலக் கடன்களையும் வர்த்தகக் கொடுகடன்களையும் உள்ளடக்கிய இலங்கையின் மொத்த வெளிநின்ற படுகடன் 1984 இறுதியில் ரூ. 784,130 இலட்சங்களிலிருந்து (சிஎஉ 30,370 இலட்சம்) 1985 இறுதியில் ரூ. 943,030 இலட்சங்களுக்கு (சிஎஉ 31,620 இலட்சம்) அதிகரித்தது. சிஎஉ நியதிகளில் இது 4 சதவீதம் கொண்ட அதிகரிப்பை எடுத்துக்காட்டிய வேளையில் மொத்த உள்நாட்டு உற்பத்திக்கான வெளிநின்ற படுகடனின் விகிதம் இக்காலப்பகுதியில் 52 சதவீதத்திலிருந்து 54 சதவீதத்திற்கு அதிகரித்தது.

நிரம்பலர் கொடுகடன்களையும் உள்ளடக்கிய அரசின் நீண்டகால, நடுத்தர காலக் கடன்கள் இவ்விரண்டு காலங்களுக்குமிடையில் ரூ. 541,920 இலட்சங்களிலிருந்து (சிஎஉ 21,040 இலட்சம்) ரூ. 683,150 இலட்சங்களுக்கு (சிஎஉ 22,690 இலட்சம்) அதிகரித்தது. அரசிற்கான பல்புடை, இருபுடைக் கடன்கள் முறையே ரூ. 33,810 இலட்சத்தினாலும் (சிஎஉ 220 இலட்சம்) ரூ. 98,940 இலட்சத்தினாலும் (சிஎஉ 1,600 இலட்சம்) அதிகரித்தன. இவ்வாண்டுக் காலத்தில் வெளிநாட்டு நிதிச் சந்தைகளிலிருந்தான கடன்கள் சிஎஉ 140 இலட்சத்தினால் வீழ்ச்சியடைந்தன. மொத்த வெளிநின்ற அரசதுறைக் கடன்களில் பன்னாட்டு நாணய நிதியத்தின் நம்பிக்கை நிதியக் கடன்கள் தவிர்ந்த செயற்றிட்டக் கடன்களும், செயற்றிட்டமல்லாக் கடன்களும் முறையே 53.7 சதவீதத்திற்கும்,

## அட்டவணை 1.36

## வெளிநின்ற வெளிநாட்டுப் படுகடன் 1984—1985 (அ)

## (பகிர்ந்தளிக்கப்பட்டது)

| விடயம்   | பத்து இலட்சம் ரூபாய்கள் |          | சிஎஉ பத்து இலட்சம் |          |
|--|-------------------------|----------|--------------------|----------|
|  | 1984 (அ)                | 1985 (ஆ) | 1984 (அ)           | 1985 (ஆ) |
| (அ) நீண்டகால, நடுத்தர கால                      | 64,649.4                | 80,744.7 | 2,509.7            | 2,682.1  |
| 1. அரசு  | 54,191.8                | 68,315.3 | 2,103.7            | 2,269.2  |
| 2. அரசு உத்தரவாதத்துடன் அரசு கூட்டுத்தாபனங்கள் | 9,181.3                 | 9,211.4  | 356.4              | 305.9    |
| 3. அரசு உத்தரவாதத்துடன் தனியார்துறை            | 98.0                    | 419.3    | 3.9                | 14.0     |
| 4. அரசு உத்தரவாதமற்ற அரசு கூட்டுத்தாபனங்கள்    | —                       | —        | —                  | —        |
| 5. அரசு உத்தரவாதமற்ற தனியார்துறை               | 1,178.3                 | 2,798.7  | 45.7               | 93.0     |
| (ஆ) குறுங்காலமும் ஏனையவையும்                   | 13,763.6                | 13,558.6 | 527.0              | 480.0    |
| (i) ப. நா. நி. எடுப்பனவுகள்                    | 8,643.6                 | 7,913.5  | 328.3              | 292.5    |
| (ii) வங்கிக் கடன்பாடுகள்                       | 3.3                     | 6.0      | 0.1                | 0.2      |
| (iii) ஏனையவை (ஆ)                               | 5,116.7                 | 5,639.1  | 198.7              | 187.3    |
| மொத்த வெளி நின்ற (அ+ஆ)                         | 78,413.0                | 94,303.3 | 3,036.7            | 3,162.1  |

(அ) திருத்தப்பட்டது. மூலம்: இலங்கை மத்திய வங்கி.

(ஆ) தற்காலிகமானவை.

(இ) இலங்கைப் பெற்றோலியக் கூட்டுத்தாபனத்தின் ஏற்றுக்கொள்ளப்பட்ட கொடுகடன்களையும், வெளிநாட்டு நாணய வங்கித்தொழில் பிரிவில் இருந்தான கொழும்பு பெரும்பாகப் பொருளாதார ஆணைக்குழுவின் தொழில் முயற்சிக்கான வர்த்தகக் கொடுகடன்களையும், கடன்பாடுகளையும் உள்ளடக்குகின்றன.

42.5 சதவீதத்திற்கும் வகை கூறின. 1985 இல் அரசு கூட்டுத் தாபனங்களின் வெளிநின்ற நீண்டகால, நடுத்தர காலக் கடன்கள் சிஎஉ நியதிகளில் 1984 இன் சிஎஉ 3,560 இலட்சங்களிலிருந்து 1985 இல் 3,060 இலட்சங்களுக்கு வீழ்ச்சியடைந்தது.

அரசு, தனியார் துறைகள் இரண்டினதும் நீண்டகால, நடுத்தரகாலக் கடன்களின் மொத்தத் தொகை 1984 இன் ரூ. 646,490 இலட்சங்களிலிருந்து (சிஎஉ 25,100 இலட்சம்) 1985 இல் ரூ. 807,450 இலட்சங்களுக்கு (சிஎஉ 26,820 இலட்சம்) அதிகரித்தது. மொத்த வெளிநின்ற வெளிநாட்டுப் படுகடனில் நீண்டகால, நடுத்தரகாலக் கடன்கள் முன்னைய ஆண்டின் 83 சதவீதத்துடன் ஒப்பிடுகையில் 1985 இல் 85 சதவீதத்திற்கு வகை கூறின.

பன்னாட்டு நாணய நிதியத்திலிருந்து புதிய எடுப்பனவுகள் இல்லாததன் காரணமாகப் பன்னாட்டு நாணய நிதியத்திற்கான இலங்கையின் படுகடன் கடப்பாடுகள் முன்னைய ஆண்டின் ரூ. 86,440 இலட்சங்களிலிருந்து (சிஎஉ 3,280 இலட்சம்) 1985 இல் ரூ. 79,140 இலட்சங்களுக்கு (சிஎஉ 2,930 இலட்சம்) வீழ்ச்சியடைந்தது. நிதியக் கொடுகடன் பயன்பாடு நீங்கலாகக் குறுங்கால, ஏனைய கடன்கள் ரூ. 51,200 இலட்சங்களிலிருந்து ரூ. 56,450 இலட்சங்களுக்கு அதிகரித்ததெனினும் சிஎஉ நியதிகளில் இவ்விரண்டு ஆண்டுகளுக்குமிடையில் 6 சதவீதத்தினால் வீழ்ச்சியடைந்தது.

## அட்டவணை 1.37

## வெளிநின்று வெளிநாட்டுப் படுகடள் 1981-1985

| வகை   | ரூபா பத்து இலட்சம் |          |          |          |          | கிளவு பத்து இலட்சம் |         |         |         |         |
|---|--------------------|----------|----------|----------|----------|---------------------|---------|---------|---------|---------|
|   | 1981(அ)            | 1982(ஆ)  | 1983(ஆ)  | 1984(ஆ)  | 1985(ஆ)  | 1981(ஆ)             | 1982(ஆ) | 1983(ஆ) | 1984(ஆ) | 1985(ஆ) |
| 1. நீண்டகால படுகடள் (இ)                     | 29,172.1           | 34,597.3 | 46,025.0 | 53,680.9 | 67,792.2 | 1,219.6             | 1,471.1 | 1,758.4 | 2,083.9 | 2,251.8 |
| இதில்                                       |                    |          |          |          |          |                     |         |         |         |         |
| 1.1 செயற்றிட்டக் கடன்கள்                    | 9,232.7            | 12,451.8 | 19,531.0 | 25,971.0 | 36,406.0 | 386.0               | 529.5   | 746.2   | 1,008.2 | 1,209.3 |
| 1.2 செயற்றிட்டமல்லாத கடன்கள்                | 17,433.3           | 19,545.5 | 23,490.3 | 24,805.2 | 28,802.3 | 728.8               | 831.1   | 897.5   | 962.9   | 956.7   |
| 1.3 ப. நா. நி. பொறுப்பாண்மை நிதியக் கடன்கள் | 2,506.1            | 2,600.0  | 3,003.7  | 2,904.7  | 2,583.9  | 104.8               | 110.5   | 114.7   | 112.8   | 85.8    |
| 2. நிரம்பலர் கொடுகடன்கள்                    | 1,114.6            | 996.6    | 889.4    | 588.6    | 561.8    | 46.6                | 42.4    | 34.0    | 22.8    | 18.7    |
| 3. ப. நா. நி. எடுப்பணவுகள்                  | 7,617.0            | 7,977.0  | 8,225.4  | 8,643.6  | 7,913.5  | 346.3               | 341.5   | 331.1   | 328.3   | 292.5   |
| 4. வங்கிக் கடன்பாற்கள்                      | 228.6              | 1,824.1  | 1,853.7  | 3.0      | 6.0      | 9.6                 | 77.6    | 70.8    | 0.1     | 0.2     |
| 5. ஏனையவை (ஈ)                               | 6,469.2            | 10,766.9 | 15,185.5 | 15,496.6 | 18,029.3 | 270.5               | 457.8   | 580.2   | 601.6   | 598.9   |
| மொத்தம்                                     | 44,601.5           | 56,161.9 | 72,179.0 | 78,413.0 | 94,303.3 | 1,892.6             | 2,390.4 | 2,774.5 | 3,086.7 | 3,162.1 |

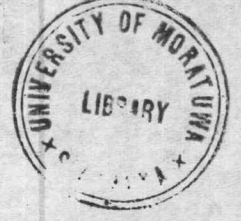
(அ) திருத்தப்பட்டது.

(ஆ) தற்காலிகமானவை.

(இ) நிரம்பலர் கொடுகடள் நீங்கலான அரசு கடன்கள்.

(ஈ) அரசு கூட்டுத்தாண்டுகள், ஏயர் வங்கா ஆதியவற்றின் வர்த்தகக் கடன்பாடுகள் வெளிநாட்டு நரணய வங்கித்தொழில் பிரிவிருந்தான கொடும்பு பெரும்பாசு பொருளாதார ஆணைக்குழுவினதும், ஏனைய ஒப்புதலளிக்கப்பட்ட தொழில் முலங்களினதும் கடன்பாடுகள், தனிப்பட்ட வெளிநாட்டுக் கடன்பாடுகள் வர்த்தக களாடு கடன்கள் ஆதியவற்றை உள்ளடக்கும்.

மூலம்: இலங்கை மத்திய வங்கி.



**அட்டவணை 1.38**  
**படுகடல் பணிக் கொடுப்பனவுகள் 1981-1985**

| விடயம்   | பத்து இலட்சம் ரூபாய்களில் |          |          |          |          | சீன உலக இலட்சம் |         |         |         |         |
|--|---------------------------|----------|----------|----------|----------|-----------------|---------|---------|---------|---------|
|  | 1981                      | 1982     | 1983     | 1984     | 1985(அ)  | 1981            | 1982    | 1983    | 1984    | 1985(ஆ) |
| 1. படுகடல் பணிக் கொடுப்பனவுகள் ...   | 4,449.7                   | 5,216.6  | 7,135.8  | 8,026.1  | 9,920.5  | 197.4           | 227.5   | 287.1   | 308.0   | 360.4   |
| 1.1 கடல் தீர்ப்பனவுகள் ...   | 2,084.1                   | 2,563.3  | 3,120.7  | 3,437.7  | 4,532.4  | 93.8            | 112.0   | 126.5   | 132.3   | 165.0   |
| (i) பன்னாட்டு நானைய ந்தியத்திற்கு ...  | 1,289.2                   | 1,146.3  | 1,097.3  | 593.3    | 967.4    | 59.1            | 49.9    | 46.2    | 22.7    | 35.8    |
| (ii) ஏனையவற்றிற்கு (ஆ) ...   | 794.9                     | 1,417.0  | 2,023.4  | 2,844.4  | 3,565.0  | 34.7            | 62.1    | 80.3    | 109.6   | 129.2   |
| 1.2 வட்டிக் கொடுப்பனவுகள் ...  | 2,365.6                   | 2,653.3  | 4,015.1  | 4,588.4  | 5,388.1  | 103.6           | 115.5   | 160.6   | 175.7   | 195.4   |
| (i) பன்னாட்டு நானைய ந்தியத்திற்கு ...  | 487.6                     | 519.5    | 749.3    | 819.2    | 745.6    | 21.7            | 22.4    | 30.8    | 31.4    | 27.1    |
| (ii) ஏனையவற்றிற்கு ...   | 1,878.0                   | 2,133.8  | 3,265.8  | 3,759.2  | 4,642.5  | 81.9            | 93.1    | 129.8   | 144.3   | 168.3   |
| 2. வணிகப் பொருட்களின் ஏற்றும்திகளினதும் பணிகளினதும் பெறுகைகளின் வருவாய்கள் ...           | 26,526.1                  | 28,059.8 | 33,071.6 | 45,764.9 | 44,338.7 | 1,168.2         | 1,221.7 | 1,312.9 | 1,756.1 | 1,608.3 |
| 3. வணிகப் பொருட்கள் ஏற்றும்திகள் பணிகளின் விருந்தான பெறுகைகளும் தனியார் மாற றல்களும் ... | 30,955.9                  | 34,083.5 | 39,987.2 | 53,418.0 | 52,358.3 | 1,363.3         | 1,484.1 | 1,588.0 | 2,049.6 | 1,899.4 |
| 4. படுகடல் பணிவிதிதங்கள் (இ) (2இன் சதவீதமாக) ...   | 16.8                      | 18.6     | 21.6     | 17.5     | 22.4     | 16.9            | 18.6    | 21.9    | 17.5    | 22.4    |
| (i) முழு மொத்த விதிதம் ப.நா.நி. கொடுக்கல் வாங்கல் ...                                    | 10.1                      | 12.7     | 16.0     | 14.4     | 18.5     | 10.0            | 12.7    | 16.0    | 14.5    | 18.5    |
| (ii) தவிர்த்த ...  |                           |          |          |          |          |                 |         |         |         |         |
| 5. படுகடல் பணி விதிதம் (இ) (3இன் சதவீதமாக) ...   | 14.4                      | 15.3     | 17.8     | 15.0     | 18.9     | 14.5            | 15.3    | 18.1    | 15.0    | 19.0    |
| (i) முழு மொத்த விதிதம் ப.நா.நி. கொடுக்கல் வாங்கல் ...                                    | 8.6                       | 10.4     | 13.2     | 12.4     | 15.7     | 8.6             | 10.4    | 13.2    | 12.4    | 15.7    |
| (ii) தவிர்த்த ...  |                           |          |          |          |          |                 |         |         |         |         |

மூலம்: இலக்கை மத்திய வங்கி.

(அ) தற்காலிகமானவை.

(ஆ) தகவல்கள் கிடைக்கப் பெறாமலினால், கொழும்பு பெரும்புக பொருளாதார ஆணைக்குழு முயற்சிகளைக்கான வெளிநாட்டு நானைய வங்கித்தொழில் பிரிவுக் கடன்கள் தொடர் பாண கடன் தீர்ப்பனவுகளும் ஏனைய ஒப்புதலளிக்கப்பட்ட முயற்சிகளுக்கான வெளிநாட்டு வங்கிப் பிரிவுக் கடன்களும் இங்கு உள்ளடக்கப்படவில்லை.

(ஆ) படுகடல் பணி விதிதம் ரூபாய் பெறும்திகளைப் பயன்படுத்தி கணிக்கப்பட்டது. சீனா பெறும்திகளைப் பயன்படுத்திக் கணிக்கப்பட்ட படுகடல் பணி விதிதம் ஆனாடுப் பகுதியில் செலாவணி வீதங்களின் மாற்றங்களினால் இவ்விதிதங்களினிருந்து வேறுபடலாம்.



## கொடுகடன் பணிக் கொடுப்பனவுகள்

நீண்டகால, நடுத்தரகாலக் கடன்களின் தீர்ப்பனவுகளையும் எல்லா வெளி நாட்டுக் கடன்களின் மீதான வட்டிக் கொடுப்பனவுகளையும் உள்ளடக்கிய படுகடன் பணிக் கொடுப்பனவுகள் 1984 இன் ரூ. 80,260 இலட்சங்களிலிருந்து (சிஎஉ 3,080 இலட்சம்) 1985<sup>1</sup> இல் ரூ. 99,210 இலட்சங்களுக்கு (சிஎஉ 3,600 இலட்சம்) அதிகரித்தது. இவ்வாண்டுக் காலத்தில் பன்னாட்டு நாணய நிதியக் கொடுக்கல் வாங்கல்கள் மீதான மீள் கொள்வனவுகளும் வட்டிக் கொடுப்பனவுகளும் 1984 இன் ரூ. 5,930 இலட்சம் (சிஎஉ 230 இலட்சம்) ரூ. 8,190 இலட்சம் (சிஎஉ 310 இலட்சம்) கொண்ட தொகைகளுடன் ஒப்பிடுகையில் முறையே ரூ. 9,670 இலட்சங்களாகவும் (சிஎஉ 360 இலட்சம்) ரூ. 7,460 இலட்சங்களாகவும் (சிஎஉ 270 இலட்சம்) காணப்பட்டன.

பொருட்கள், பணிகளிலிருந்தான ஏற்றுமதி வருவாய்களுக்கான மொத்தப் படுகடன் பணிக் கொடுப்பனவுகள் (சிஎஉ இல்) 1984 இன் 17.5 சதவீதத்திலிருந்து 1985 இல் 22.4 சதவீதத்திற்கு அதிகரித்தன. இக்கூடியளவு அதிகரிப்பிற்கு ஏற்றுமதி வருவாய்களில் ஏற்பட்ட குறைப்பினதும் படுகடன் பணிக் கொடுப்பனவுகளில் ஏற்பட்ட அதிகரிப்புக்களினதும் இணைந்த விளைவே காரணமாகும். பன்னாட்டு நாணய நிதிய கொடுக்கல் வாங்கல்கள் தவிர்த்த படுகடன் பணி விகிதமும் 1984 இல் 14.5 சதவீதத்திலிருந்து 1985 இல் 18.5 சதவீதத்திற்கு அதிகரித்தமையை எடுத்துக் காட்டியது. வணிக ஏற்றுமதிகள், பணிகள் மற்றும் தனியார் மாற்றல்களிலிருந்தான பெறுகைகளின் விகிதமாக முழு மொத்தப் படுகடன் பணிக் கொடுப்பனவுகள் 1984 இற்கும், 1985 இற்கும் இடையில் 15.0 சதவீதத்திலிருந்து 19.0 சதவீதத்திற்கு அதிகரித்தன.

1 இத்தொகைகள் கொழும்பு பெரும்பாக பொருளாதார ஆணைக்குழுவினால் வெளிநாட்டு நாணய வங்கி தொழில் பிரிவுக் கடன்கள் மற்றும் வெளிநாட்டு நாணய வங்கித்தொழில் பிரிவின் சில அடையாளம் காணப்படாத கடன்கள் தொடர்பான முதல்மீதான மீள் கொடுப்பனவை உள்ளடக்கவில்லை. ஆனால், அவற்றின் மீதான வட்டிக் கொடுப்பனவை உள்ளடக்குகின்றது.