

## விலைகள், கூலிகள், தொழில் நிலை

### பொதுவான விலை மாற்றங்கள்

1985 ஆம் ஆண்டில் விலை அதிகரிப்புக்களின் வீதம் பாராட்டத்தக்களவில் குறைவடைந்தது. சில்லறை விலைகளின் உயர்வு மெதுவானதாக இருந்தவேளையில் ஏற்றுமதி விலைகளின் பாதிப்பின் காரணமாக உற்பத்தியாளர்களின் விலைகள் குறிப்பிடத்தக்களவில் வீழ்ச்சியடைந்தன. கொழும்பு நுகர்வோர் விலைச் சுட்டெண்ணினால் அளவிடப்பட்டதன்படி நுகர்வோர் விலைகளின் அதிகரிப்பு 1.5 சதவீதம் கொண்ட ஆண்டுச் சராசரியாக விளங்கி 1977 ஆம் ஆண்டிற்குப் பின்னர் குறைவானதொன்றாக இருந்தது. மொத்த விற்பனை விலைச் சுட்டெண்ணினால் அளவிடப்பட்டதன்படி 15.2 சதவீதத்தால் உற்பத்தியாளர் விலைகள் வீழ்ச்சியடைந்தன.

1985 ஆம் ஆண்டில் விலைகளின் மெதுவான வீத அதிகரிப்பிற்குப் பல காரணிகள் உதவியாயிருந்தன. ஆண்டுக் காலப்பகுதியில் நிலவிய உணவுப் பண்டங்களின் வழங்கல் அதிகரிப்பு தெங்கினதும், தேயிலையினதும் விலைகளின் குறைப்பு, இறக்குமதி விலைகளில் ஏற்பட்ட சார்புரீதியான சிறிய அதிகரிப்புக்கள், ஆண்டு முழுவதும் நிலவிய உறுதியான எரிபொருட்களின் விலை, தொடர்ச்சியாகக் கட்டுப்படுத்தப்பட்ட கொடுகடன் கொள்கைகள், 1984 இல் பின்பற்றப்பட்ட விரிவற்ற இறைக்கொள்கையின் காலங்கடந்த தாக்கம் என்பன விலைகளின் குறைந்த அதிகரிப்பிற்கு முதன்மைப் பொறுப்புடையனவாக இருந்தன.

### நுகர்வோர் விலைகள்

கொழும்பு நுகர்வோர் விலைச் சுட்டெண்ணினால் அளவிடப்பட்டதன்படி நுகர்வோர் விலைகள் கடந்த ஆண்டின் 17 சதவீத வருடாந்த அதிகரிப்புடன் ஒப்பிடுகையில் 1.5 சதவீதத்தினால் மட்டுமே அதிகரித்தது. புள்ளிக்குப் புள்ளி என்ற அடிப்படையிலும் (1984 திசெம்பரைவிட 1985 திசெம்பரில்) 1984 ஆம் ஆண்டின் 9.5 சதவீத சுட்டெண் அதிகரிப்புடன் ஒப்பிடுகையில் 1.5 சதவீதத்திற்குமட்டுமே அதிகரித்தது. கொழும்பு நுகர்வோர் விலைச் சுட்டெண் ஆண்டின் முதலாம் மூன்றாம் காலாண்டுக் காலத்தில் வீழ்ச்சியடைந்தது. இது இரண்டாம் காலாண்டுப் பகுதியில் கூடிக் குறையாமல் நிலையாகவிருந்து ஆண்டின் கடைசிக் காலாண்டில் மேலே சென்றது. இவ்விலைகளின் நடத்தை ஆண்டின் முதல் அரைப்பகுதியில் விலைகள் பெருமளவு அதிகரித்துக் கடைசிக் காலாண்டில் வீழ்ச்சியடைந்தபொழுது கடந்த ஆண்டின் விலை அசைவுகளுக்கு மாறானதாகவிருந்தது.

உணவுத் தொகுதியின் சிறிய அதிகரிப்பினாலும் ஏனைய துணைத் தொகுதிகளின் கணிசமான குறைந்த அதிகரிப்பினாலும் கொழும்பு நுகர்வோர் விலைச் சுட்டெண் குறைவாக அதிகரித்தது. எரிபொருளும் வெளிச்சமும் 3.9 சதவீதத்தால் அதிகரித்த வேளையில் புடவை பல்வகைத் தொகுதிகளுக்கான துணைச் சுட்டெண்கள் 5.5 சதவீதத்தால் அதிகரித்தன. 1984 ஆம் ஆண்டின் தொடர்பான அதிகரிப்புகள் 5.6 சதவீதம், 17.9 சதவீதம், 14.6 சதவீதமாகும்.

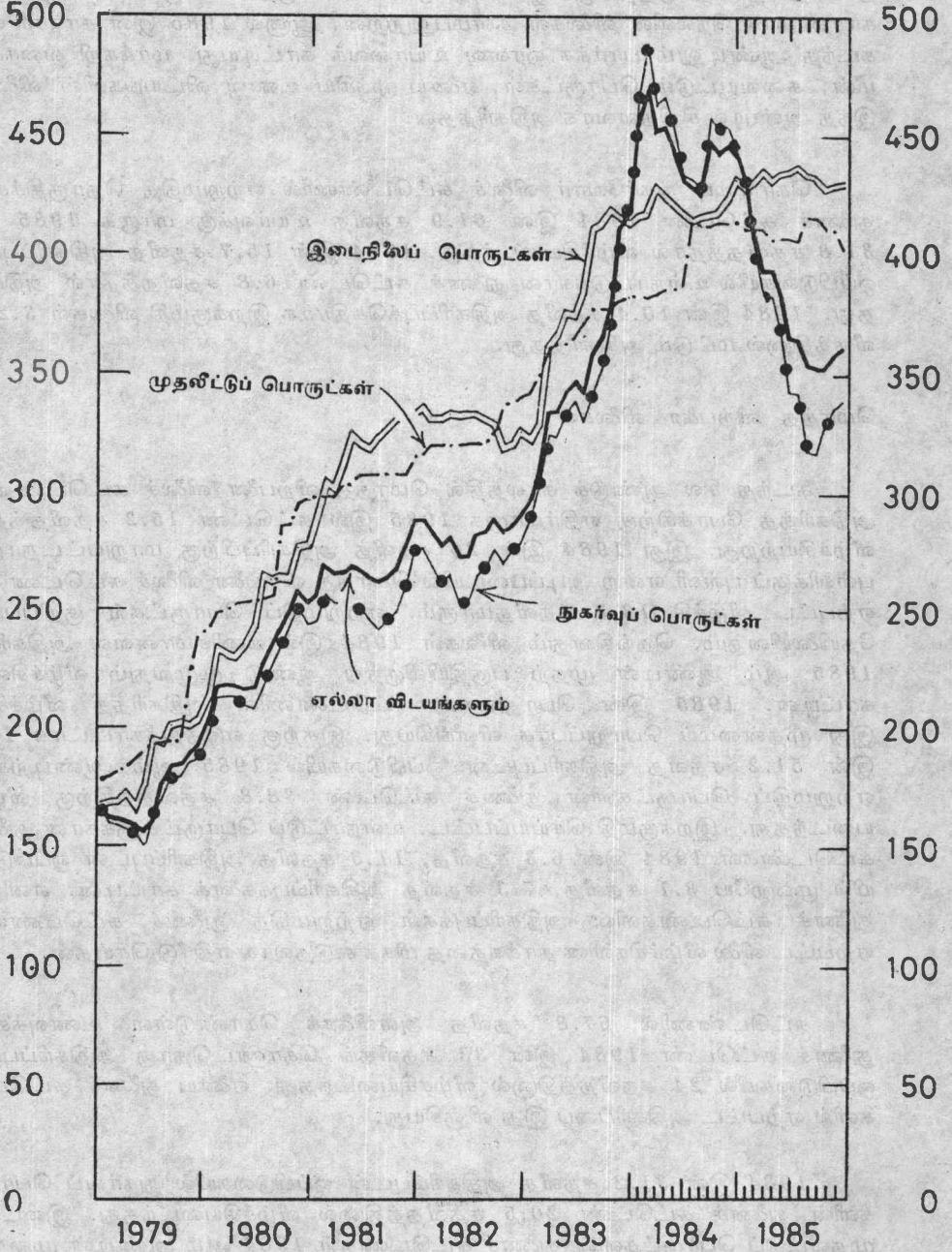
## மொத்த விற்பனை விலைச் சுட்டெண்

1974 = 100

மாதாந்தம்

சுட்டெண்ணில் புள்ளிகள்

சுட்டெண்ணில் புள்ளிகள்



தெங்கின் உயர்ந்த உற்பத்தியும் ஏற்றுமதி விலைகளின் வீழ்ச்சியும், இணைந்து உள்நாட்டுத் தேங்காய், தேங்காயெண்ணெய் என்பனவற்றின் உள்நாட்டு விலைகளை வீழ்ச்சியடையச் செய்தன. இந்த வீழ்ச்சி தொடர்ந்து ஆண்டு முழுவதிலுமிருந்து கொழும்பு நுகர்வோர் விலைச் சுட்டெண்ணில் கணிசமானதொரு வீழ்ச்சித் தாக்கத்தை ஏற்படுத்தியது. இவ்வாண்டுக் காலப்பகுதியில் பருவகால வழங்கலின் காரணமாக நெல்லின் விலைகள் தளம்பலுற்றன. ஆனால் 1985 இன் சராசரி விலை கடந்த ஆண்டிலும் பார்க்க ஓரளவு உயர்வைக் காட்டியது. மரக்கறி வகைகள், மீன், சுவையூட்டும் பொருட்கள், ஏனைய முக்கிய உணவு விடயங்களின் விலைகள் இந்த ஆண்டில் சிறிதளவாக அதிகரித்தன.

கொழும்பு நுகர்வோர் விலைச் சுட்டெண்ணில் ஏற்றுமதித் தொகுதிக்கான துணைச் சுட்டெண் 1984 இன் 61.9 சதவீத உயர்வுக்கு மாறாக 1985 இல் 31.8 சதவீதத்தால் வீழ்ச்சியடைந்தது. 1984 இன் 15.7 சதவீத அதிகரிப்புடன் ஒப்பிடுகையில் உள்நாட்டுக்கான துணைச் சுட்டெண் 6.8 சதவீதத்தால் அதிகரித்தது. 1984 இன் 10.4 சதவீத அதிகரிப்புக்கெதிராக இறக்குமதி விலைகள் 3.2 சதவீதத்தினால் மட்டும் அதிகரித்தது.

மொத்த விற்பனை விலைகள்

கடந்த சில ஆண்டுக் காலத்தில் மொத்த விற்பனை விலைச் சுட்டெண்ணின் அதிகரித்த போக்கிற்கு எதிர்மாறாக 1985 இல் சுட்டெண் 15.2 சதவீதத்தால் வீழ்ச்சியுற்றது. இது 1984 இன் 26 சதவீத அதிகரிப்பிற்கு மாறுபட்டதாகும். புள்ளிக்குப் புள்ளி என்ற அடிப்படையில் மொத்த விற்பனை விலைச் சுட்டெண்ணில் ஏற்பட்ட வீழ்ச்சி 18.2 சதவீதமாகும். ஏற்றுமதிப் பொருட்கள் குறிப்பாகத் தேயிலையினதும், தெங்கினதும் விலைகள் 1984 இல் கணிசமானளவு அதிகரித்து 1985 ஆம் ஆண்டின் முதற் பகுதியிலிருந்து ஆண்டு முழுவதும் வீழ்ச்சியைக் காட்டின. 1985 இன் பொதுவான சுட்டெண்ணின் அதிகரித்த வீழ்ச்சிக்கு இது முதன்மைப் பொறுப்பாக விளங்கியது. இதற்கு எடுத்துக்காட்டாக 1984 இன் 51.2 சதவீத அதிகரிப்புடன் ஒப்பிடுகையில் 1985 ஆம் ஆண்டிற்கான ஏற்றுமதிப் பொருட்களின் துணைச் சுட்டெண் 38.8 சதவீதத்திற்கு வீழ்ச்சியடைந்தது. இறக்குமதி செய்யப்பட்ட, உள்நாட்டுப் பொருட்களுக்கான துணைச் சுட்டெண்கள் 1984 இன் 6.3 சதவீத, 11.3 சதவீத அதிகரிப்புடன் ஒப்பிடுகையில் முறையே 3.1 சதவீத, 7.3 சதவீத அதிகரிப்புக்களைக் காட்டின. எனினும் துணைச் சுட்டெண்களின் அதிகரிப்புக்கள் ஏற்றுமதித் துணைச் சுட்டெண்ணில் ஏற்பட்ட விலை வீழ்ச்சிகளின் தாக்கத்தை மிகக் கூடுதலாக எதிர்நீடு செய்தன.

சுட்டெண்ணில் 67.8 சதவீத அளவினைக் கொண்டுள்ள உணவுக்கான துணைச் சுட்டெண் 1984 இன் 33 சதவீதங் கொண்டதொரு அதிகரிப்புடன் ஒப்பிடுகையில் 24 சதவீதத்தினால் வீழ்ச்சியடைந்தது. ஏனைய துணைச் சுட்டெண்களில் ஏற்பட்ட அதிகரிப்பை இது விஞ்சியது.

1984 இன் 31.2 சதவீத அதிகரிப்புடன் ஒப்பிடுகையில் நுகர்வுப் பொருட்களின் துணைச் சுட்டெண் 20.5 சதவீதத்தினால் வீழ்ச்சியடைந்தது. இடைநிலை முதலீட்டுப் பொருட்களின் துணைச் சுட்டெண்கள் 1984 ஆம் ஆண்டின் முறையே 10 சதவீத, 8 சதவீத அதிகரிப்புக்களுடன் ஒப்பிடுகையில் ஒவ்வொன்றும் 3 சதவீதத்தினால் அதிகரித்தன.

## கூலிகள்

1985 இன் நன்கமைந்த துறையில் கூலிகள் அதிகரித்தவேளையில் நன்கமையாத துறையில் கூலிகள் கூடிக்குறையாமல் மாற்றமின்றியிருந்தன. அரசதுறைத் தொழிலாளர்களின் குறைந்த கூலி வீதங்கள் நன்கமைந்த தனியார்துறைத் தொழிலாளர்களின் கூலி வீதங்களிலும் பார்க்க விரைவாக அதிகரித்தது. பொருளாதாரத்தில் குறைந்தவீத பணவீக்கத்தின் காரணமாக அண்மை ஆண்டுகளின் அனுபவத்திற்கு மாறாக 1985 இல் உண்மைக் கூலி மட்டங்கள் குறிப்பிடத்தக்களவு அதிகரித்தன.

அரச பள்ளிக்கூட ஆசிரியர்கள் நீங்கலாக அரசதுறை ஊழியர்களின் கூலி வீதச் சுட்டெண் 15 சதவீதத்தால் அதிகரித்துக் காணப்பட்டது. இது 1985 சனவரியிலிருந்து வாழ்க்கைச் செலவுப்படியை ரூ. 504 க்கு உயர்த்திய மேலதிகக் கொடுப்பனவான ரூ. 100 இன் காரணமாக அதிகரித்தது. கடந்த ஆண்டுகளைப் போன்று நிறைவேற்றுத் தரம் அல்லாத அலுவலர்களின் கூலிகளுடன் (14.3 சதவீதம்) ஒப்பிடுகையில் அரசதுறையிலுள்ள சிற்றுழியர்களின் கூலிகள் (16.2 சதவீதம்) உயர்வடைந்தன. 1983, 1984 ஆம் ஆண்டுகளின் மாறுபட்டுச் செல்லும் போக்கை அவதானிக்குமிடத்து இத்துறையில் உண்மைக் கூலி வீத மட்டங்கள் 1985 இல் குறிப்பிடத்தக்களவு (14.6 சதவீதம்) உயர்வடைந்தன.

அட்டவணை 1.24

நன்கமைந்த துறையின் கூலிவீதச் சுட்டெண்கள்

1978 திசம்பர் = 100

நன்கமைந்த துறை	கூலிவீதச் சுட்டெண்		புள்வி மாற்றம்	சதவீத மாற்றம்
	1984	1985		
1. கூலிகள் நிர்ணய சபைகளின் கீழான தொழிலாளர்கள் ...	224.3	244.1	19.8	9.8
i. வேளாண்மையில் உள்ள தொழிலாளர்கள் ...	250.2	273.5	23.3	10.0
ii. கைத்தொழில், வர்த்தகம் ஆகியவற்றில் உள்ள தொழிலாளர்கள் ...	168.3	192.5	24.2	14.4
iii. பணிகளில் உள்ள தொழிலாளர்கள் ...	179.7	179.7	—	—
2. எல்லா அரசாங்க ஊழியர்கள் ...	246.6	284.3	37.7	15.3
i. எல்லா நிறைவேற்றுத் தரம் அல்லாத அலுவலர்கள் ...	231.4	264.4	33.0	14.3
ii. எல்லா சிற்றுழியர்கள் ...	260.9	303.2	42.3	16.2
3. அரச பள்ளிக்கூட ஆசிரியர்கள் ...	211.4	247.3	35.9	17.0

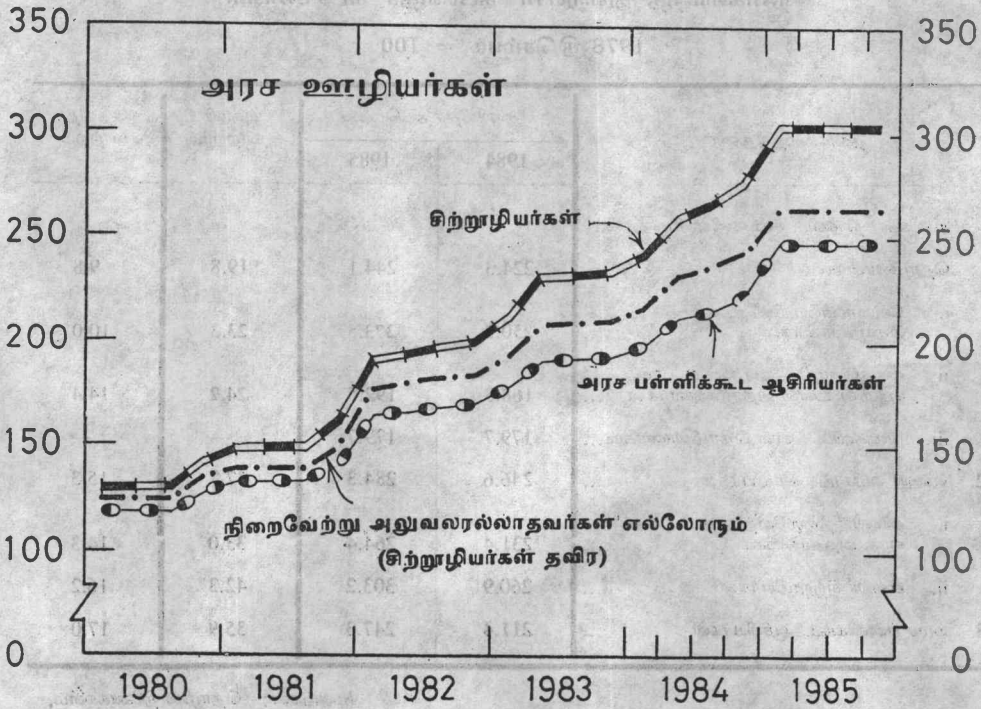
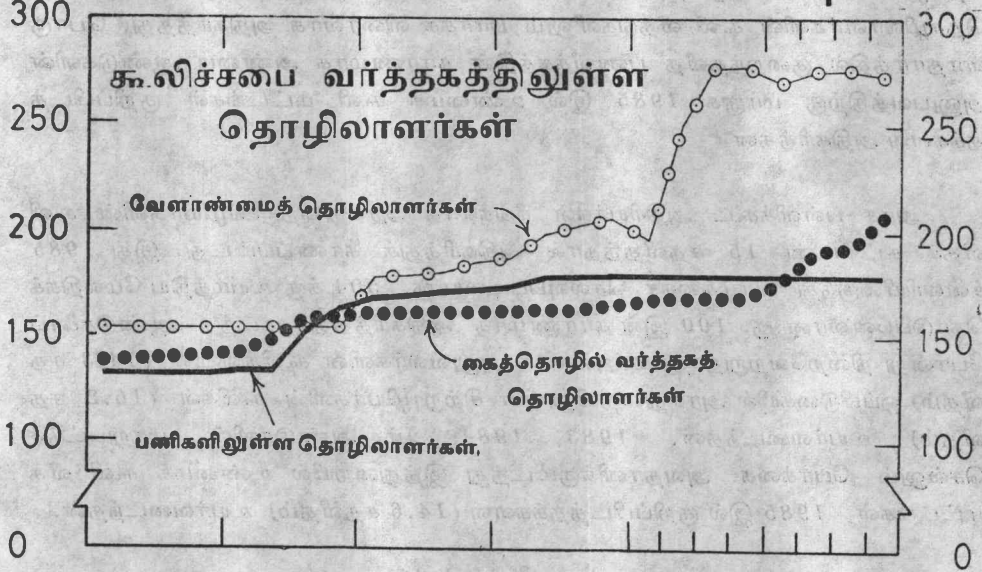
மூலங்கள்: தொழில் திணைக்களம், இலங்கை மத்திய வங்கி.

### கூலி வீதச் சுட்டெண்கள்

1978 திசம்பர் = 100

மாலாண்டுதோறும்

சுட்டெண்ணில் புள்ளிகள் சுட்டெண்ணில் புள்ளிகள்



ஆசிரியர்களின் சம்பளங்களை மீளாய்வு செய்த குழுவின் விதந்துரைப்புக்கள் நடைமுறைப்படுத்தப்பட்டதைத் தொடர்ந்து பள்ளிக்கூட ஆசிரியர்களின் கூலி வீதங்கள் மாற்றியமைக்கப்பட்டன. இதனைத் தொடர்ந்து கூலி வீதச் சுட்டெண் 17 சத வீதத்தால் அதிகரித்தது. திருத்தம் தராதரப்பத்திரமுள்ள தராதரப்பத் திரமற்ற ஆசிரியர்களை உள்ளடக்கவில்லை. இத்திருத்தத்தின் கீழ்க் குறைந்த மாதாந்த அதிகரிப்பு மாதமொன்றுக்கு ரூ. 190 ஆக விளங்கியது. கூலி அதிகரிப்பு, குறைந்த வீதப் பணவீக்கம் என்பனவற்றின் காரணமாக 1983, 1984 ஆம் ஆண்டுகளில் கூலிமட்டங்கள் முறையே 4 சதவீதத்தாலும், 0.6 சதவீதத்தாலும் வீழ்ச்சியடைந்து 1985 இல் 15 சத வீதத்தால் அதிகரித்தது.

வர்த்தகங்களிலுள்ள கூலி நிர்ணயச் சபையினால் உள்ளடக்கப்பட்ட நன் கமைந்த தனியார்துறையின், கூலி வீதங்கள் 1984 இன் 19 சதவீத அதிகரிப் புடன் ஒப்பிடுகையில் 1985 இல் 9 சதவீதத்தால் அதிகரித்தன. 1984 இல் அரசு உடைமையாக்கப்பட்ட பெருந் தோட்டத்துறையின் ஊழியர்களின் கூலி வீதங்கள் திருத்தத்தினைத் தொடர்ந்து அரசு உடைமைப் பெருந்தோட்டத்துறையில் கூலி வீதங்கள் தொடர்ந்து மேல் நோக்கிச் சென்றன. 1984 இல் பெருந்தோட்டத் துறையில் கூலி நிர்ணயக் கொள்கையின் திருத்தம் இறுதியில் தனியார்துறைப் பெருந்தோட்டங்களிலுள்ள தொழிலாளர்களுக்கான கூலி வீதங்களை கூலிநிர்ணய சபையின் ஆகக் குறைந்த கூலி வீதங்களுக்கு மட்டுப்படுத்தியது. இதன் விளைவாக இப்பொழுது கூலியை நிர்ணயிப்பதில் இரட்டை முறைகள் நடைமுறையிலுள்ளன. அதாவது அரசு கூட்டுத்தாபனங்களுக்கொன்று, தனியார் பெருந்தோட்டங்களுக்கு மற்றையது. அரசு பெருந்தோட்டங்களிலுள்ள உயர்ந்த கூலி தனியார் பெருந் தோட்டங்களில் செல்வாக்கைச் செலுத்தினவெனினும் அவற்றை நிர்ணயிக்க வில்லை.

1985 இல் நன்கமைந்த தனியார்துறையில், கைத்தொழிலினதும் வர்த்தகத் தினதும் தொழிலாளர்கள் மிகக் கூடிய அதிகரிப்பினை (14 சதவீதம்) கொண்டிருந் தனர். 1984 இல் இத்துறையின் அதிகரிப்பு 3 சதவீதமாக மட்டுமிருந்தது. வேளாண்மைத்துறையில் கூலி வீதங்கள் 1984 இன் பெருமளவிலான 26 சதவீத அதிகரிப்புடன் ஒப்பிடுகையில் 9 சதவீதத்தினால் அதிகரித்தது. பணிகள் துறைத் தொழிலாளர்களின் கூலி வீதங்களில் எவ்வித மாற்றமும் ஏற்படவில்லை.

#### அட்டவணை 1.25

#### ஆகக்குறைந்த உண்மைக் கூலிவீதங்களில் ஏற்பட்ட மாற்றம் 1982—1985

ஆண்டு	கூலி நிர்ணய சபை வர்த்தகங்கள்		எல்லா அரசு ஊழியர்களும் (அ)		பள்ளிக்கூட ஆசிரியர்கள்	
	பெயரளவில் சதவீத மாற்றம்	உண்மைச் சதவீத மாற்றம்	பெயரளவில் சதவீத மாற்றம்	உண்மைச் சதவீத மாற்றம்	பெயரளவில் சதவீத மாற்றம்	உண்மைச் சதவீத மாற்றம்
1982	16	4	29	16	25	13
1983	7	— 6	15	9	13	— 0.6
1984	19	2	14	— 2	12	— 4
1985	9	7	15	14	17	15

அ. பள்ளிக்கூட ஆசிரியர்கள் நீங்கலாக

மூலம் : தொழில் திணைக்களம், இலங்கை மத்திய வங்கி.

## தொழில் நிலை

தொழில்நிலை 1985 இல் அரசதுறையில் அதிகரித்துக் காணப்பட்டவேளையில் அரசுசார் நிறுவனங்களின் தொழில்நிலை வீழ்ச்சியைக் காட்டியது. தனியார்துறை தொழில்நிலையின் கிடைக்கமுடியாத தரவுகளின் காரணமாகத் தனியார்துறையின் தொழில் நிலையை மதிப்பீடு செய்வது கடினமாகும். எனினும் அண்மைய ஆண்டுகளிலும் பார்க்கச் சில சமயங்களில் குறைந்தவீத வளர்ச்சி இருந்தபோதிலும் நன்கமைந்த, நன்கமையாத தனியார்துறைகளின் தொழில்நிலை அதிகரித்துள்ள மைக்கான அறிகுறிகள் தென்படுகின்றன.

தற்காலிக மதிப்பீடுகள் அரசதுறை தொழில்நிலை 1984 இன் 1.2 சதவீத அதிகரிப்புடன் ஒப்பிடுகையில் 7,597 ஆட்களால் அல்லது 1.5 சதவீதத்தால் அதிகரித்தமையைக் காட்டுகின்றன. பின்வரும் துறைகளின் தொழில்நிலை குறிப்பிடத்தக்களவில் அதிகரித்தன. அவை கல்விப் பயிற்சி, வேளாண்மையும் கால்நடை உற்பத்தியும், நலத்துறை, நீர்ப்பாசனம், கணக்காய்வு, மாவட்ட நிர்வாகம், தொழிலாளரும் சிறைச்சாலைப் பணிகளும் ஆகியனவாகும். காணிக் குடியேற்றம், பொறிகளும் கருவிகளும், நெடுஞ்சாலை அபிவிருத்திப் பணிகள் என்பனவற்றின் தொழில் நிலையில் குறிப்பிடத்தக்களவு வீழ்ச்சி அவதானிக்கப்பட்டது.

அரசுசார் நிறுவனங்களில் தொழில் நிலையின் வீழ்ச்சிப் போக்கு 1985 இலும் தொடர்ந்தது. 1984 இன் 2.6 சதவீத வீழ்ச்சியுடன் ஒப்பிடுகையில் 1985 இல் 2.4 சதவீதத்தால் வீழ்ச்சியடைந்தது. அரசு பெருந்தோட்டங்களில் அமய தொழிலாளர்களை வேலையிலிருந்து இடைநிறுத்தம் செய்தமை, பெருந்தோட்டத் தொழிலாளர் அணியை மாற்றியமைத்தமையினால் ஏற்பட்ட விளைவு, ஆற்றுப்பள்ளத்தாக்கு அபிவிருத்தியில் ஈடுபட்டிருந்த அரசுசார் நிறுவனங்களின் தொழில் நிலையில் ஏற்பட்ட குறைப்பு, வன்கல, சீமெந்து, தாள் உற்பத்திகள், இரும்பு, உருக்கு என்பனவற்றின் உற்பத்திகளும் பொது வசதிகளில் ஏற்பட்ட வழங்கல்களும் இதற்கு முதன்மைக் காரணங்களாக விளங்குகின்றன. இதற்கு மாறாக பெற்றோலியம், கட்டடப் பொருட்கள், ரயர்களும் ரியூப்புக்களும், புடவைகள், வீடமைப்பு அபிவிருத்தி, போக்குவரத்து என்பன தொடர்பான நிறுவனங்களின் தொழில்நிலை குறிப்பிடத்தக்களவில் அதிகரித்தது.

ஆண்டின் தொடர்ச்சியான தொழில்நிலைத் தரவுகள் போதாமையினால் 1985 ஆம் ஆண்டுக்கான நன்கமைந்த தனியார்துறையினது மொத்தத் தொழில் நிலையின் இறுதி மதிப்பீடுகள் ஊழியர் சேமநிதியத்தின் தரவுகளை அடிப்படையாகக் கொண்டன. ஏனைய குறிகாட்டிகள் தனியார்துறை தொழில்நிலையின் பொதுவான போக்கை மதிப்பிடுவதற்குப் பயன்படுத்தப்படலாம்.

மத்திய வங்கியினால் நடாத்தப்பட்ட வரையறுக்கப்பட்ட அரசு, தனியார் பொதுக்கூட்டு நிலையங்களின் திட்டமிட்ட முதலீடுகளின் தொழில்நிலை கடந்த ஆண்டினவிட 1984/85 ஆம் ஆண்டுக் காலப் பகுதியில் 8.6 சதவீதத்தால் அதிகரித்துள்ளதென மதிப்பிடப்பட்டுள்ளது. கூட்டுநிலையத்தின் தொழில்நிலை 1985/86 ஆம் ஆண்டுக் காலப்பகுதியில் 10.8 சதவீதத்தால் அதிகரிக்குமென்று இதே மூலம் எடுத்துக் காட்டுகின்றது.

கொழும்பு பெரும்பாகப் பொருளாதார ஆணைக்குழுவின் கீழ்வரும் தொழில் முயற்சிகள் 1984 ஆம் ஆண்டு இறுதியில் 29,477 ஆட்களுக்கு வேலைவாய்ப்பு வழங்கியதுடன் ஒப்பிடுகையில் 1985 இன் இறுதியில் 32,329 ஆட்களுக்கு வேலைவாய்ப்பினை வழங்கின. 1985 இல் வெளிநாட்டு முதலீட்டு மதியுரைக் குழுவினாலும், உள்நாட்டு முதலீட்டு மதியுரைக் குழுவினாலும் ஒப்புதலளிக்கப்பட்ட செயற்றிட்டத்தின் தொழில் நிலை கிட்டத்தட்ட முறையே 4,250 ஆட்களையும் 12,850 ஆட்களையும் ஈர்க்கத்தக்க தொழில்நிலை உள்ளார்ந்த ஆற்றலைக் கொண்டிருந்தது. ஆண்டின் பின்னரைப் பகுதியில் ஓரளவுக்கு முன்னேற்றமடைந்த சுற்றுலா வருகைகள் பணிகள்துறையின் தொழில் நிலையை அதிகரிக்க உதவிய வேளையில் போக்குவரத்து மற்றும் இறக்குமதி ஏற்றுமதி வர்த்தகங்கள் இத்துறைகளின் தொழில்நிலை அதிகரிப்புக்கள் தொடர்வதற்கு உதவின.

Year	1984		1985		Total
	Number of workers	Percentage	Number of workers	Percentage	
1984	29,477	(100)	32,329	(100)	61,806
1985	32,329	(100)	32,329	(100)	64,658
1986	32,329	(100)	32,329	(100)	64,658

இதன்மேல், 1984 ஆம் ஆண்டு இறுதியில் 29,477 ஆட்களுக்கு வேலைவாய்ப்பு வழங்கியதுடன் ஒப்பிடுகையில் 1985 இன் இறுதியில் 32,329 ஆட்களுக்கு வேலைவாய்ப்பினை வழங்கின. 1985 இல் வெளிநாட்டு முதலீட்டு மதியுரைக் குழுவினாலும், உள்நாட்டு முதலீட்டு மதியுரைக் குழுவினாலும் ஒப்புதலளிக்கப்பட்ட செயற்றிட்டத்தின் தொழில் நிலை கிட்டத்தட்ட முறையே 4,250 ஆட்களையும் 12,850 ஆட்களையும் ஈர்க்கத்தக்க தொழில்நிலை உள்ளார்ந்த ஆற்றலைக் கொண்டிருந்தது. ஆண்டின் பின்னரைப் பகுதியில் ஓரளவுக்கு முன்னேற்றமடைந்த சுற்றுலா வருகைகள் பணிகள்துறையின் தொழில் நிலையை அதிகரிக்க உதவிய வேளையில் போக்குவரத்து மற்றும் இறக்குமதி ஏற்றுமதி வர்த்தகங்கள் இத்துறைகளின் தொழில்நிலை அதிகரிப்புக்கள் தொடர்வதற்கு உதவின.