

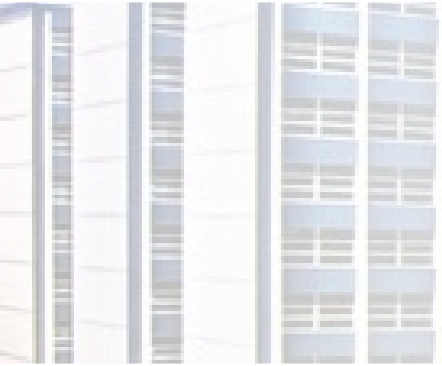
4 වැනි පරිච්ඡේදය

මිල, වැටුප්, සේවා නියුක්තිය සහ ඵලදායිතාවය

4.1 සමස්ත නිරීක්ෂණ

කොළඹ පාරිභෝගිකයන්ගේ මිල දර්ශකය (කො.පා.මි.ද. 2002=100)

මගින් මනිනු ලබන සාමාන්‍ය මිල මට්ටම අධ්‍යයනය සිසුයෙන් වැඩි වෙමින් ලක්ෂ්‍යමය පදනම මත 2008 ජුනි මාසයේ දී ඉහළ උද්ධමන අනුපාතයක් වූ සියයට 28.2 ට ළඟා විය. ඉන් පසු, එය ක්‍රමිකව අඩු වී 2008 වසර අවසානයේ දී සියයට 14.4 ක් ලෙස වාර්තා විය. වාර්ෂික සාමාන්‍ය උද්ධමන අනුපාතය ද 2007 වසරේ පැවති සියයට 15.8 සමඟ සසඳන විට 2008 වසරේ දී සියයට 22.6 දක්වා ඉහළ නැගිණි. පසුගිය කාලවල පැවති අහිතකර මුදල් තත්ත්වයන් හේතු කොට ගෙන මිල මට්ටම කෙරෙහි ඇති වූ පසුකාලීන බලපෑම මෙන් ම භාණ්ඩ මිලෙහි අහිතකර වර්ධනයන් ද 2008 වසරේ මුල් අර්ධයෙහි දර්ශකය ඉහළ යෑමට දායක විය. දේශීය කෘෂිකාර්මික භාණ්ඩවල සැපයුම අඩු වීම සහ ජාත්‍යන්තර වෙළෙඳපොළෙහි විශේෂයෙන් ම, ආහාර වර්ග, බොර තෙල් හා පෙට්‍රෝලියම් නිෂ්පාදනවල මිල ඉතා අධික වීම හේතුවෙන් වසරේ පළමු අර්ධය තුළ පාරිභෝගික මිල දර්ශකය ඉහළ නැගීම තීව්‍ර කැරිණි. 2008 මැයි මස අග භාගයේ දී ඉන්ධන මිල ගණන් වැඩි වන පරිදි සංශෝධනය කිරීම, කො.පා.මි.ද. ඉහළ නැංවීමට විශාල ලෙස බලපාන ලදී. කෙසේ වුව ද, දේශීය සහ විදේශීය යන දෙ අංශයේ ම කැපී පෙනුණු සමහර සාධක හේතු කොට ගෙන මෙම අහිතකර වර්ධනයන් වසරේ දෙවන අර්ධය තුළ දී පාලනය විය. ශ්‍රී ලංකා මහ බැංකුව විසින් අනුගමනය කරන ලද දැඩි මුදල් ප්‍රතිපත්තිය මගින් උද්ධමන පීඩනයන් ප්‍රබල ලෙස පාලනය කිරීමට සමත් වූ අතර, එය දර්ශකය අඩු වේගයකින් ඉහළ යෑමට හේතු විය. දේශීය සැපයුමේ ඇති වූ වර්ධනයන්, විශේෂයෙන් ම, යල කන්නයේ ලද විශාල වී අස්වැන්න සහ ජාත්‍යන්තර වෙළෙඳපොළෙහි භාණ්ඩ මිල අඩු වීම, වසරේ දෙවන අර්ධය තුළ දී දර්ශකයෙහි ඉහළ නැගීමේ වේගය සීඝ්‍ර ලෙස පහත හෙලීමට තවදුරටත් උපකාරී විය. මේ අතර, කො.පා.මි. දර්ශකයේ භාණ්ඩ පැසෙන් ආහාර සහ බලශක්ති අයිතමයන් ඉවත් කිරීමෙන් පසු ගණනය කරනු ලබන,



මුදල් ප්‍රතිපත්තියට අනුරූපව මිල වෙනස් වීම් පෙන්නුම් කරන මූලික උද්ධමනය 2008 සැප්තැම්බර් මාසය වන තෙක් ඉහළ යෑමේ නැඹුරුවක් පෙන්නුම් කරමින් ලක්ෂ්‍යමය පදනම මත එහි ඉහළම අගය වූ සියයට 18.7 සැප්තැම්බර් මාසයේ දී වාර්තා කළේය. නමුත් ඉන්පසු ලක්ෂ්‍යමය පදනම මත අඩු වෙමින් 2008 දෙසැම්බර් මාසයේ දී සියයට 15.7 ට ළඟා විය. මෙලෙස ම, වාර්ෂික සාමාන්‍ය මූලික උද්ධමන අනුපාතය ද 2007 වසරේ පැවති සියයට 7.7 සිට 2008 වසරේ දී සියයට 13.6 දක්වා ඉහළ නැගිණි.

රාජ්‍ය අංශය, විධිමත් පෞද්ගලික අංශය හා අවිධිමත් පෞද්ගලික අංශය යන තෙ අංශයෙහි ම නාමික වැටුප් 2008 වසරේ දී ඉහළ ගියේය. කෙසේ වුව ද, රාජ්‍ය අංශයේ සහ රබර් හා පොල් යන උප අංශ හැර අනෙකුත් අවිධිමත් පෞද්ගලික අංශයේ සේවකයන්ගේ මූර්ත වැටුප් 2007 වසරට සාපේක්ෂව 2008 වසරේ දී අඩු විය. මේ අතර, පඩි පාලක සභා මගින් පාලනය වන සියලුම සේවකයන්ගේ අවම වැටුප් ඉහළ නැංවීම, ඔවුන්ගේ නාමික වැටුප් ප්‍රමාණ දර්ශකය සියයට 23-30 කින් ඉහළ යෑමට හේතු විය. කෙසේ වුව ද, 2008 වසරේ ඔවුන්ගේ මූර්ත වැටුප් වැඩි වූයේ සියයට 2.6 ක පමණ සුළු ප්‍රමාණයකිනි. රාජ්‍ය අංශයේ සේවකයන්ගේ ජීවන වියදම් දීමනාව වර්ෂය තුළ දෙ වරක් ඉහළ නැංවූව ද, ඔවුන්ගේ මූර්ත ආදායම සියයට 12 කින් පමණ අඩු විය. 2008 වසරේ දී ඉදිකිරීම් අංශයේ සහ රබර් හා පොල් හැරුණු විට කෘෂිකාර්මික අංශයේ අනෙකුත් බොහෝ උප අංශයන්හි නාමික වැටුප් ඉහළ ගිය ද මූර්ත වැටුප්වල අඩු වීමක් සිදු විය. රාජ්‍ය සහ පෞද්ගලික යන දෙ අංශයෙහි ම නාමික වැටුප් වැඩි කිරීම නිසා ඉල්ලුම තුළින් මිල මත ඇති කෙරෙන පීඩනය, ශ්‍රී ලංකා මහ බැංකුව මගින් අනුගමනය කරන ලද දැඩි මුදල් ප්‍රතිපත්තිය මගින් යම්තාක් දුරකට පාලනය කැරිණි.

සේවා වියුක්ති අනුපාතයේ පසුගිය වසර කිහිපය පුරාම දක්නට ලැබුණු අඛණ්ඩව අඩු වීමේ නැඹුරුව නව දුරටත් පෙන්නුම් කරමින් 2008 වර්ෂයේ දී අඩුම අගය වූ සියයට 5.2 දක්වා පහළ වැටිණි. ආර්ථිකය තුළ නව සංවර්ධන ව්‍යාපෘති ආරම්භ කිරීම සහ සන්නද්ධ

හමුදා හා රාජ්‍ය අංශය සඳහා නව බඳවා ගැනීම් සිදු කිරීම නිසා සේවා නියුක්ති අවස්ථා වැඩි වීම මෙම වර්ධනය කෙරෙහි බලපෑවේය. යටිතල පහසුකම් සංවර්ධන ව්‍යාපෘති මගින්, විශේෂයෙන් ම, යෞවනයන් සඳහා වැඩිපුර සේවා නියුක්ති අවස්ථා ඇති කැරිණි.

4.2 මිල

මිල විචලනයන් සඳහා දායක වූ සාධක

දේශීය ආර්ථිකයේ ඉල්ලුම හා සැපයුම යන දෙ අංශයෙන් ම වර්ධනය වූ සාධක සහ ජාත්‍යන්තර භාණ්ඩ මිලෙහි සිදුවූ සීඝ්‍ර උච්චාවචනයන්, 2007 වසර මැද භාගයේ සිට 2008 වසර අවසානය දක්වා වූ මිල විචලනයන් කෙරෙහි විශාල ලෙස දායක විය.

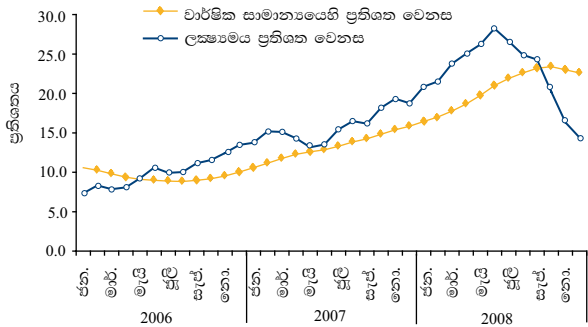
2005-2006 කාලයේ සිදු වූ මුදල් ප්‍රසාරණයේ පසුකාලීන බලපෑම 2007 වසරේ සිට 2008 වසරේ මැද භාගය දක්වා වූ ඉල්ලුමෙන් ඇදුණු උද්ධමනය මගින් පිළිබිඹු විය. කෙසේ නමුත්, ආර්ථිකය තුළ උද්ධමනකාරී පීඩනයන් ඇතිවීම හේතුවෙන් ශ්‍රී ලංකා මහ බැංකුව 2006 වසරේ සිට මුදල් ප්‍රතිපත්තිය දැඩි කළේය. මෙය 2008 වසරේ දෙවන අර්ධයෙහි ආර්ථිකයෙහි ඉල්ලුම් පීඩනය පාලනය කිරීමට ඉවහල් විය. දැඩි සංචිත මුදල් ඉලක්කයන්හි රැඳී සිටීම, වාණිජ බැංකු සඳහා ප්‍රති විකුණුම් පහසුකම් සීමා කිරීම සහ නිරන්තරව ප්‍රති විකුණුම් පහසුකම් භාවිතා කරන්නන් සඳහා දඩ පොලී අනුපාත හඳුන්වා දීම මුදල් සැපයුමෙහි වර්ධනය පාලනය කිරීමටත්, ඒ මගින් ආර්ථිකයෙහි ඉල්ලුම් පීඩනය ගොඩ නැගීම සීමා කිරීමටත් උපකාරී විය. ඒ අනුව, ලක්ෂ්‍යමය පදනම මත පටු මුදල් සැපයුමෙහි වර්ධනය, 2006 වසරේ පැවති සියයට 12.6 ක මට්ටම සමඟ සසඳන විට 2007 වසරේ දී සියයට 2.7 දක්වාත් 2008 වසරේ දී සියයට 4.0 දක්වාත් පාලනය කරගත හැකි විය. පුළුල් මුදල් සැපයුමේ ප්‍රසාරණය ද ලක්ෂ්‍යමය පදනම මත 2006 වසරේ පැවති සියයට 17.8 සිට 2007 හා 2008 වසරවල දී පිළිවෙළින් සියයට 16.6 සහ සියයට 8.5 දක්වා අඩු විය. මෙම ප්‍රතිපත්තිමය ක්‍රියාමාර්ග ආර්ථිකයේ උද්ධමනකාරී පීඩනයන් පහත හෙළීමට උපකාරී විය. කෙසේ වුව ද, 2008 ජනවාරි

දර්ශකය	දර්ශකයේ සාමාන්‍යය			ලක්ෂ්‍යමය ප්‍රතිශත වෙනස		වාර්ෂික සාමාන්‍ය ප්‍රතිශත වෙනස	
	2006	2007	2008 (අ)	දෙසැ. 2007/දෙසැ. 2006	දෙසැ. 2008/දෙසැ. 2007 (අ)	2007/2006	2008/2007 (අ)
	කො.පා.මි.ද. (2002=100)	140.8	163.1	199.9	18.8	14.4	15.8
තොග මිල ද.	2,351.5	2,924.4	3,653.6	26.8	0.7	24.4	24.9
ද.දේ.නි. අවධිමතකය	224.9	256.4 (ආ)	298.3	-	-	14.0	16.3

(අ) තාවකාලික
(ආ) සංශෝධිත

මූලයන් : ජනලේඛන හා සංඛ්‍යාලේඛන දෙපාර්තමේන්තුව
ශ්‍රී ලංකා මහ බැංකුව

4.1 රූප සටහන කොළඹ පාරිභෝගිකයන්ගේ මිල දර්ශකය (2002 = 100)



සහ ජූලි මාසවල රාජ්‍ය අංශයේ සේවකයන්ගේ ජීවන වියදම් දීමනාව ඉහළ නැංවීම, ඉල්ලුම වැඩි වීම හරහා පාරිභෝගික මිල මත තරමක පීඩනයක් ඇති කළේය.

2008 වසරෙහි පළමු අර්ධය තුළ, 2007 වසරේ අනුරූප කාලයට සාපේක්ෂව සහල්, එළවළු සහ පොල් වැනි කෘෂි භාණ්ඩවල දේශීය සැපයුම පහළ යෑම නිසා දේශීය කෘෂිකාර්මික නිෂ්පාදනවල මිල ඉහළ නැගිණි. දිවයිනට ලැබුණු අධික වර්ෂාපතනය මගින් මහ කන්නයේ වී අස්වැන්නට සහ එළවළු වගාවට හානි සිදු වීම එම භාණ්ඩවල මිල සැලකිය යුතු ලෙස ඉහළ යෑමට හේතු විය. තව ද, තිරිඟු පිටි මිල ඉහළ යෑම නිසා ආදේශන බලපෑම හේතු කොට ගෙන සහල් සඳහා වූ ඉල්ලුම ඉහළ යෑමෙහි ප්‍රතිඵලයක් ලෙස සහල් මිල මත අමතර පීඩනයක් ඇති විය. මේ අතර ගොවීන් සතු තොග සීමිත වීමත් සමඟ පෞද්ගලික සහල් මෝල් හිමියන් අතර වී මිල දී ගැනීම සඳහා ඇති වූ තරගය ද සහල් මිල ඉහළ නැංවීම කෙරෙහි දායක විය. මෙහි ප්‍රතිඵලයක් ලෙස, 2007 අගෝස්තු මස සිට 2008 අප්‍රේල් මස දක්වා සහල්වල සිල්ලර මිල සියයට 59-81 ක පරාසයකින් (උඩත් සීමාව සමබා සහල් මිල සඳහා අදාළ වේ) ඉහළ නැගිණි. කෙසේ වුව ද, 2008 අප්‍රේල් මස මැද දී රජය මගින් සහල් මත පනවන ලද මිල සීමාව සහල් මිල ස්ථාවර කිරීම සඳහා ඉවහල් විය. යල කන්නයේ ලද සතුටුදායක අස්වැන්න නිසා දේශීය සැපයුම වර්ධනය වීම ද මිල ස්ථාවර කිරීමට දායක විය. 2008 අප්‍රේල් සිට දෙසැම්බර් දක්වා කාලය තුළ සහල්වල සාමාන්‍ය සිල්ලර මිල සියයට 2.4 කින් පහත වැටිණි. මත්ස්‍ය නිෂ්පාදනය ඉහළ ගිය ද ධීවර සහ ප්‍රවාහන කටයුතුවල වියදම් ඉහළ යෑම නිසා වසරේ මුල් මාස අට තුළ මත්ස්‍ය මිල කැපී පෙනෙන ලෙස අඛණ්ඩව වැඩි වෙමින් 2008 අගෝස්තු මාසයේ දී ඉහළ ම අගයට ළඟා විය. 2008 වසර අග භාගයේ දී හිතකර කාලගුණික තත්ත්වයන් සහ ධීවර කටයුතුවල යහපත් ක්‍රියාකාරීත්වය නිසා මත්ස්‍ය සැපයුම සැලකිය

යුතු ලෙස වර්ධනය විය. කෙසේ වුව ද, ඉන්ධන මිල ගණන් පහළ දැමීමට අනුරූපව ප්‍රවාහන වියදම් අඩු වීම නිසා මත්ස්‍ය මිල 2008 වසරේ අවසන් කාර්තුවේ දී සුළු වශයෙන් පහත වැටුණ ද පෙර වර්ෂය සමඟ සසඳන විට සමස්තයක් වශයෙන් ගත් කල මත්ස්‍ය මිල මට්ටම ඉහළ අගයක පැවතිණි. 2007 වර්ෂයේ මැද භාගයේ සිට 2008 අප්‍රේල් මාසය දක්වා අඛණ්ඩව ඉහළ ගිය පොල් සහ පොල් තෙල් මිල ගණන්, එතැන් සිට පොල් නිෂ්පාදනයේ සිදු වූ වර්ධනයන් හේතු කොට ගෙන ක්‍රමයෙන් අඩු විය.

2008 වසරේ පළමු අර්ධයෙහි දී ඉන්ධන, ද්‍රව පෙට්‍රෝලියම් වායුව (එල්පී ගෑස්), පොහොර සහ සමහර ප්‍රධාන ආහාර වර්ග සඳහා ඉහළ ජාත්‍යන්තර මිලක් පැවතිණි. 2007 වසරේ එ.ජ. ඩොලර් 71 ක් වූ බොර තෙල් බැරලයක සාමාන්‍ය මිල 2008 වසරේ දී එ.ජ. ඩොලර් 97 ක් දක්වා වැඩි වෙමින් 2008 වසරේ ආනයනික බොර තෙල් බැරලයක සාමාන්‍ය මිල සියයට 37 කින් ඉහළ නැගිණි. මේ අතර, ආනයනික බොර තෙල් බැරලයක මිල 2008 දෙසැම්බර් මාසයේ දී එ.ජ. ඩොලර් 46 දක්වා පහළ වැටුණ ද, එහි ඉතිහාසගත ඉහළ ම අගය වූ එ.ජ. ඩොලර් 134, 2008 ජූලි මාසයේ දී වාර්තා විය. මෙම මිල ඉහළ යෑමවලට සමගාමීව 2008 ජනවාරි මස සිට ජූලි මාසය දක්වා වූ කාලය තුළ ඉන්ධනවල දේශීය මිල ගණන් සිව් වරක් වැඩි කරන ලදී. ඒ අනුව, 2007 මැයි මස පැවති මිල ගණන් සමඟ සසඳන විට 2008 මැයි මාසයේ දී පෙට්‍රල්, ඩීසල් සහ භූමිතෙල්වල දේශීය මිල ගණන් පිළිවෙලින් සියයට 48, සියයට 94 සහ සියයට 57 බැගින් ඉහළ නංවන ලදී. ජාත්‍යන්තර වෙළෙඳපොළේ බොරතෙල් මිල ගණන් පහළ යෑමට පටන් ගැනීම නිසා වසරේ ඉතිරි කාලය තුළ දී දේශීය ඉන්ධන මිල අවස්ථා පහත දී අඩුවන පරිදි සංශෝධනය කරන ලදී. එහි ප්‍රතිඵලයක් ලෙස 2008 වසර අවසානයේ දී ඩීසල් සහ භූමිතෙල් මිල ගණන් පිළිවෙලින් සියයට 46 කින් සහ සියයට 38 කින් අඩු විය. කෙසේ වුව ද, 2008 දෙසැම්බර් මාසයේ පෙට්‍රල් මිල 2007 එම මාසයේ මිලට වඩා සියයට 3 ක ශුද්ධ වැඩි වීමක් පෙන්වීය. 2008 වසරේ දී එල්පී ගෑස්වල ආනයනික මිල කිලෝ ග්‍රෑමයකට එ.ජ. ඩොලර් 0.93-1.00 අතර පරාසයක උච්චාවචනය විය. මෙයට සමාන්තරව එල්පී ගෑස්වල දේශීය මිල වසර තුළ සිව් වරක් වැඩි කැරුණු අතර, තෙ වරක් අඩු කරන ලදී. එල්පී ගෑස්වල සාමාන්‍ය මිල පෙර වර්ෂයට සාපේක්ෂව සියයට 17.9 කින් ඉහළ යෑම මෙහි ශුද්ධ බලපෑම විය. තවද, පොහොරවල ආනයන මිල 2007 වසරේ වූ සියයට 40 ක වැඩි වීම සමඟ සසඳන විට 2008 වසරේ දී සියයට 114 කින් වැඩි විය. වර්ෂයේ මුල් අර්ධය තුළ පැවති අධික ඉන්ධන මිල නිසා ගැල් කුලී ඉහළ යෑම ආනයනික භාණ්ඩවල මිල ඉහළ යෑම කෙරෙහි වැඩි දුරටත් බලපෑවේය. තවත් ප්‍රධාන ආනයනික භාණ්ඩ කිහිපයක මිල ද

4 මිල, වැටුප්, සේවා හියුණුකිරීම සහ එලදායීකාවය

2006 අවසාන භාගයේ සිට මුල් ලකුණු ප්‍රකට කරමින්, ලෝක ආහාර මිල ගණන් විශේෂයෙන්ම ප්‍රධාන ආහාර බෝග මිල ගණන් 2007 වර්ෂයේ හා 2008 වර්ෂයේ සැලකිය යුතු කොටසක ඉතා වේගයෙන් ඉහළ යමින් ලොව පුරාම බරපතල සහ පුළුල් අවධානයක් ලබාගැනීමට සමත් විය. 2006 සිට 2008 ජූනි මාසය දක්වා කාලය තුළ සහල් වල සාමාන්‍ය ලෝක මිල ගණන් සියයට 217 කින් ද, තිරිඟු සියයට 136 කින් ද, බඩඉරිඟු සියයට 125 කින් ද සහ සෝයා බෝංචි සියයට 107 කින් ද ඉහළ ගියේය. ලෝක ආහාර හා කෘෂිකර්ම සංවිධානය විසින් සකස් කරන ලෝක ආහාර මිල දර්ශකය (2002-2004 = 100), 2008 ජූනි මාසය වන විට එහි ඉහළම අගය ලෙස දර්ශක අංක 214 ක් කරා ළඟා වෙමින් ලක්ෂ්‍යමය පදනම මත සියයට 44 ක වර්ධනයක් පෙන්වීය.

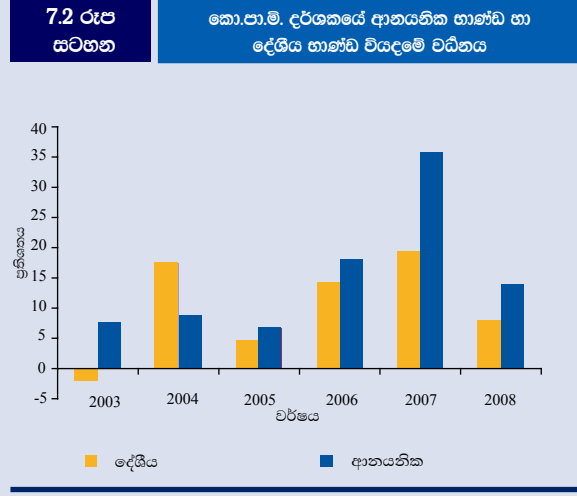
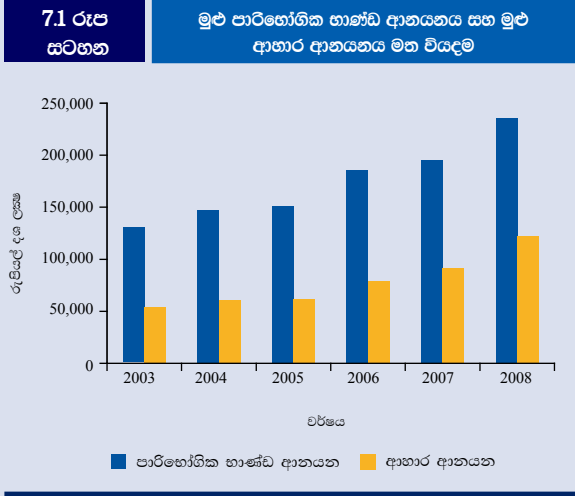
මෙම ආහාර මිල ගණන් ඉහළ යාම ඉහළ ගිය ඉන්ධන මිල ගණන් සමඟ එක් වෙමින් සමහර දියුණු රටවල සහ සියලුම දියුණු වෙමින් පවතින රටවල පාහේ සමාජ ස්ථාවරත්වයට දැඩි තර්ජනයක් එල්ල කළේය. දියුණු වෙමින් පවතින රටවල සිය ආදායමින් වැඩිපුර කොටසක් ආහාර සඳහා වැයකරන දිළිඳු ජනතාව, වේගයෙන් ඉහළයන ආහාර අර්බුදය හමුවේ දැඩි ලෙස පීඩාවට පත්විය. බොහෝමයක් රටවලට ආහාර අරගලවලට පවා මුහුණ දීමට සිදු වූ අතර සමාජයේ අඩු ආදායම්ලාභී කොටස් දැඩි ලෙස පීඩාවට පත්කළ ආහාර මිල උද්ධමනයේ සමාජ පිරිවැය එමගින් පිළිබිඹු කළේය. ඉතා පුළුල් අර්ථයෙන් ගත්කල මෙම අර්බුදය බොහෝ රටවල සාර්ව ආර්ථික විචල්‍යයන් අස්ථාවර කරමින් එම අස්ථාවරත්වය බාහිර ජංගම ගිණුම සහ ගෙවුම් ශේෂ, විදේශ විනිමය සංචිත, විනිමය අනුපාතය සහ රාජ්‍ය මූල්‍ය තත්ත්වය යනාදියෙහි අසමතුලිතතාවයන් මෙන්ම අවසානයේ ඉහළ ආහාර මිල ගණන් හේතුවෙන් හටගත් උද්ධමනය තුළින් ද පිළිබිඹු කළේය. කෙසේ වෙතත්, 2008 වර්ෂයේ මැද සිට ජාත්‍යන්තර ආහාර මිල ගණන් අඩුවන ප්‍රවණතාවයක් පෙන්නුම් කළත් ලොවපුරා සිටින ප්‍රතිපත්ති සම්පාදකයින්ට අනාගතයේ මෙබඳු තත්ත්වයන්ට සාර්ථකව මුහුණදීම සඳහා පොදු ආර්ථික ප්‍රතිපත්තින් පිළිබඳව මෙන්ම විශේෂයෙන් කෘෂිකාර්මික ප්‍රතිපත්තින් පිළිබඳව ද යළි සිතා බැලීමට සහ ඒවායේ දිශානතිය යළි සකස් කිරීමට ලෝක ආහාර අර්බුදය මග පෙන්වීය.

ඉහළ ජාත්‍යන්තර ආහාර මිල ගණන් සඳහා බලපෑ හේතු

ඉහළ ගිය ලෝක ආහාර මිල ගණන් සඳහා ප්‍රධාන වශයෙන් බලපෑ හේතූන්, විශේෂයෙන්ම ධාන්‍ය මිල ගණන් සම්බන්ධයෙන්, වක්‍රීය සහ ව්‍යුහගත හේතූන් වශයෙන් හඳුනාගත හැකිය. මෙම වක්‍රීය සාධක, කාලය

ගෙවියාමත් සමඟ එහි බලපෑම අඩුවන අතර ඒ අනුව, එය කෙටිකාලීන සංසිද්ධියකි. නමුත් ව්‍යුහගත සාධක, එනම්, සැපයුමේ සහ ඉල්ලුමේ පවතින පරතරය නිසා හටගන්නා සාධක, මැදිකාලයේ සිට දිගුකාලය දක්වා අඛණ්ඩව ලෝකයට තර්ජනයක් ඇති කළ හැකි ආකාරයේ සාධකයන්ය. මෙම වක්‍රීය සාධක අතරට, (i) ජල ගැලීම්, කෘෂිභානි සහ සමහර රටවල අධික ශීත කාලගුණය වැනි ප්‍රධාන ආහාර බෝග නිෂ්පාදනය කරන රටවල අස්වැන්න කෙරෙහි බලපෑ අහඹු අහිතකර කාලගුණික තත්ත්වයන්, (ii) ඇමෙරිකා එක්සත් ජනපදයේ උකස් ණය වෙළෙඳපොළේ අර්බුදය හේතුවෙන් 2008 මුල් භාගයේ දී භාණ්ඩ හුවමාරු වෙළෙඳපොළවල් වලට මුදල් ගලා ඒම තුළින් ඇතිවූ සමපේක්ෂණ ඉල්ලුම, (iii) විශේෂයෙන් 2007 වර්ෂයේ අනිකුත් ප්‍රධාන මුදල්වලට එරෙහිව ඇමෙරිකා එක්සත් ජනපද ඩොලරයේ ඇති වූ ශීඝ්‍ර අවප්‍රමාණය වීම සහ එහි ප්‍රතිඵලයක් ලෙස එක්සත් ජනපද ඩොලර් වලින් මිල කළ භාණ්ඩවල මිල ගණන් ඉහළයාම, (iv) බොහෝ රටවල ආහාර තොග තබා ගැනීම සඳහා පැවැති ආරක්ෂණකාරී ඉල්ලුම සහ, (v) ප්‍රධාන සහල් අපනයනය කරන රටවල දේශීය උද්ධමනය පාලනය කරගැනීම සඳහා අපනයන තහංචි සහ මිල පාලනයන් යනාදී ස්වරූපයෙන් හඳුන්වාදුන් ප්‍රතිපත්ති ක්‍රියාමාර්ග හේතුවෙන් ජාත්‍යන්තර ආහාර වෙළෙඳපොළේ ඇති වූ මිල උච්චාවචනයන් සහ අවිනිශ්චිතතාවයන් ආදිය අයත් වේ.

ව්‍යුහමය සාධක අතරට, (i) ඉතා වේගයෙන් ඉහළ ගිය ලෝක තෙල් මිල ගණන් හා කෘෂිකර්ම ක්ෂේත්‍රයේ ඉහල බලශක්ති අවශ්‍යතාවයේ ප්‍රතිඵලයක් ලෙස පොහොර, ඉන්ධන සහ බලශක්තිය වැනි ඉතා තීරණාත්මක යෙදවුම් වල මිල ගණන් ඉහළයාම හේතුවෙන් කෘෂිකර්ම නිෂ්පාදනවල පිරිවැය ඉහළයාම, (ii) සැලකිය යුතු ප්‍රමාණයක ධාන්‍ය, විකල්ප ඉන්ධන (ජීව ඉන්ධන) නිපදවීම සඳහා යොදා ගැනීම, (iii) වර්ධනය වන ජනගහනය, නාගරීකරණය සහ කාර්මීකරණය සමඟ ඉඩම් වාණිජ කටයුතු සඳහා යොදා ගැනීම ඉහළයාම, (iv) හිඟ ජල සම්පත, කෘෂිකර්මය, කර්මාන්තය සහ තේවාසික අවශ්‍යතා යන අංශ සඳහා භාවිතයට ගැනීමට එකිනෙක අතර ඇති ඉහළ තරඟය, (v) අඩු ඵලදායිතාවය සහ මෑත කාලයේ ආහාර ධාන්‍ය ඵලදා අනුපාතයේ වර්ධනය අඩාල වීම, (vi) ප්‍රතිපත්ති ප්‍රමාණවත් නොවීම සහ දුර්වල ආයතනික ක්‍රියාකාරිත්වය හේතුවෙන් කෘෂිකාර්මික නිෂ්පාදනය සඳහා අනුබලයන් ලබාදීම අඩු මට්ටමක පැවතීම සහ, (vii) ආසියාවේ ආදායම් තත්ත්වය ඉහළයාම හා එහි ප්‍රතිඵලයක් ලෙස මිලදී ගැනීමේ හැකියාව වර්ධනය වීම මඟින් ආහාර පරිභෝජනය වැඩි කිරීමටත් සාම්ප්‍රදායික ආහාර බෝග වල සිට කිරි හා



මස් වැනි මිල අධික ආහාර දක්වා පසුගිය දශකය පුරා ඉල්ලුමේ වෙනස් වීම හා එය සත්ත්ව ආහාර සඳහා ඉහළ ඉල්ලුමක් ඇති කිරීමට හේතු වීම යනාදිය ඇතුළත් වේ.

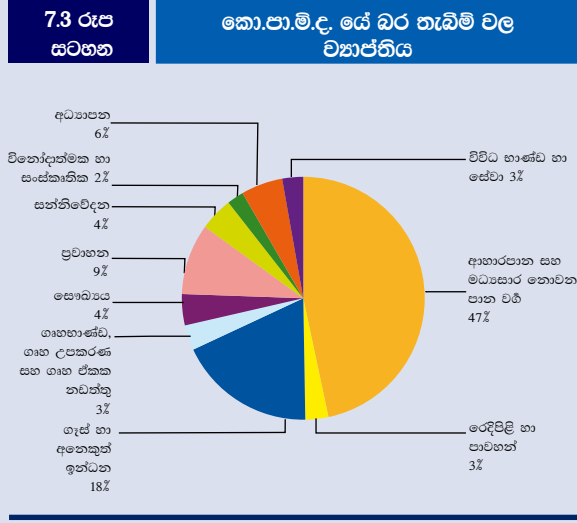
ඉහළ ජාත්‍යන්තර ආහාර මිල ගණන් ශ්‍රී ලංකාව මත ඇති කරන බලපෑම

ශ්‍රී ලංකාව සිය ප්‍රධාන ආහාර බෝග අවශ්‍යතාවයෙන් සැලකිය යුතු ප්‍රතිශතයක් නිෂ්පාදනය කරන නමුත්, රටට අවශ්‍ය සියලුම ආහාර ද්‍රව්‍ය නිෂ්පාදනය කිරීමට අපහසු බැවින් සිය ආහාර අවශ්‍යතාවයෙන් සැලකිය යුතු ප්‍රමාණයක් සෑම වසරකම අධික වශයෙන් ආනයනය කිරීම නිසා ඉහළ ආහාර මිල ගණන් ශ්‍රී ලංකාවට ද අහිතකර බලපෑමක් ඇති කළේය. ශ්‍රී ලංකාවේ ප්‍රධාන ආහාරය වන සහල් පමණක් නොව බොහෝ අන්‍යවශ්‍ය ආහාර ද්‍රව්‍ය, තිරිඟු හා තිරිඟු පිටි ඇතුළත් වෙනත් ධාන්‍ය වර්ග එනම්, පරිප්පු සහ කඩල මෙන්ම කිරි පිටි සහ සීනි ද ආනයනය මත රඳා පවතී. ශ්‍රී ලංකාවේ සමස්ත පාරිභෝගික භාණ්ඩ ආනයනයන්ගෙන් ආහාර ආනයන 2006, 2007 සහ 2008 වර්ෂවලදී පිළිවෙළින් සියයට 43, සියයට 47 සහ සියයට 53 ක් විය. එම තත්ත්වය පෙර නොවූ විරූ පරිදි, විශේෂයෙන් 2007 වර්ෂයේ සහ 2008 වර්ෂයේ මුල් භාගය තුළ, ආහාර ආනයන පිරිවැය ඉහළ යාමට හේතු විය.

වෙනත් බොහෝ දියුණු වෙමින් පවතින රටවල මෙන්ම ශ්‍රී ලංකාවේ ද සමස්ත පාරිභෝගික වියදමින් සැලකිය යුතු කොටසක් ආහාර සඳහා වැය වේ. වර්තමාන කොළඹ පාරිභෝගික මිල දර්ශකය පදනම් වන පාරිභෝගික භාණ්ඩ හා සේවා පැස තුළ බර තැබීම පිළිබඳව සැලකූ විට ආහාර සඳහා සියයට 47 ක ප්‍රතිශතයක් හිමි වී ඇත. එම නිසා ආහාර මිල ගණන්හි සිදුවන ඕනෑම ඉහළයාමක්, මතුපිට උද්ධමනය ඉහළ යාමට සෘජු ලෙස බලපාන අතර, සෘජුව ඉහළ යන මිල ගණන් වලට වන්දියක්

වශයෙන් ඉහළ යන වැටුප් වැනි ආහාර නොවන අංශයන්හි මිල ගණන් වැඩිවීම හරහා වතු ලෙස ද මතුපිට උද්ධමනය ඉහළයාමට බලපායි. මෙම පසුබිම මත, ආනයනය කරනු ලබන ආහාර වල ඉහළ මිල ගණන් නැමැති දරුණු රළ පහර ශ්‍රී ලංකාව මතට ද බලපෑම් කරමින් දේශීය මිල ගණන් ඉහළයාමට මුල් වූ අතර එමගින් ජීවන වියදම මත දැඩි පීඩනයක් ඇති කෙරිණ. මෙහි ප්‍රතිඵලයක් ලෙස, උද්ධමනයේ සැලකිය යුතු කොටසකට ආනයනය කරන ආහාර වල මිල ගණන් ඉහළයාම දායක වූ අතර, 2006 අවසානයේ දී සියයට 13.5 ක් ලෙස පැවැති ලක්ෂ්‍යමය උද්ධමනය 2007 අවසානයේ දී සියයට 18.8 දක්වා ද 2008 මැදභාගය වන විට සියයට 28.2 දක්වා ද ඉහළ ගියේය.

කෙසේ වෙතත්, ඉහළ ආහාර මිල ගණන් වලින් මෙහෙයවනු ලැබූ ඉහළ උද්ධමනය විශේෂයෙන් නාගරික සහ වතු කම්කරු සාමාන්‍ය පාරිභෝගිකයා පීඩාවට ලක් කරමින් ඔහුගේ මිලදී ගැනීමේ හැකියාව අඩු කළ නමුත්



ඊට සමපාතව විශේෂයෙන්ම කෘෂිකර්මය සිය ප්‍රධාන ජීවන මාර්ගය කරගත් ග්‍රාමීය ජනතාවගේ ආදායම් ඉහළ යාමට ද ආධාරකයක් විය.

අභිතකර බලපෑම් වලට පිළියම් යෙදීම

විශේෂයෙන්ම, ලෝකයේ අඩු ආදායම්ලාභී රටවල රජයන්ට, ඉහළ යන ආහාර මිල ගණන් හේතුවෙන් වඩාත් අවදානමකට මුහුණ දෙන සමාජ කණ්ඩායම් මත ඇතිකරන බලපෑම පාලනය කරගැනීම සඳහා විවිධ පියවරයන් ගැනීමට සිදු විය. මෙම පියවරයන් සහ විසඳුම් ක්‍රියාමාර්ග විවිධ ස්වරූපයෙන් ක්‍රියාත්මක විය. වැටුප් ඉහළ නැංවීමේ සිට බදු සහ තීරු බදු අඩුකිරීම, සහනාධාර ලබාදීම, සංක්‍රාම පුළුල් කිරීම, අපනයන තහනම් කිරීම සහ මිල/ආනයන පාලන හඳුන්වාදීම යනාදී වශයෙන් එම ක්‍රියාමාර්ග විවිධාකාර විය.

ශ්‍රී ලංකාවේ රජය ද ඉහළ ආහාර මිල ගණන් පාලනය කරගැනීම සඳහා විවිධ වූ ක්‍රියාමාර්ග ගෙන තිබේ. තිරිඟු පිටි වල දේශීය මිල ගණන් ජාත්‍යන්තර මිල ගණන් වලට අනුකූලව හැඩ ගැසීමට ඉඩ හැරීමෙන් දේශීය වෙළෙඳපොළට එම කම්පනයන් වල බලපෑම මුළුමනින්ම දැනෙන්නට ඉඩ හළ අතර අර්තාපල්, ලොකුඵෑණු, මුං ඇට සහ වෙනත් භාණ්ඩ මත පැවැති බදු අඩු කිරීම මගින් පාරිභෝගිකයාට සහනයක් සැලසීය. රජය 2008 මුල් භාගයේදී ජන ජීවිතයට ඉතා සංවේදී භාණ්ඩ වර්ග 11 ක් සම්බන්ධයෙන් රේගු බදු සහ වෙනත් අදාළ බදු වෙනුවට තනි සංයුක්ත බද්දක් හඳුන්වා දුන්නේය. මෙම කාලය තුළ සහල් මිල ගණන් ඉහළ යනවාට වඩා වැඩි වේගයකින් තිරිඟු පිටි මිල ගණන් ඉහළ ගිය අතර එයට හේතු වූයේ රටේ සමස්ත තිරිඟු පිටි පරිභෝජන අවශ්‍යතාවයම ආනයනය මත පදනම් වීමයි. මේ කාලය තුළ සැලකිය යුතු ප්‍රමාණයකින් සහල් මිල ගණන් ඉහළ ගිය නමුත් එය ජාත්‍යන්තර වෙළෙඳපොළේ සහල් මිල ඉහළයාමට වඩා අඩු වේගයක් වූ අතර ශ්‍රී ලංකාව සිය සහල් අවශ්‍යතාවයෙන් සැලකිය යුතු කොටසක් රට තුළ නිෂ්පාදනය කිරීම ඊට බලපෑවේය. දේශීය වෙළෙඳපොළේ වේගයෙන් ඉහළ ගිය සහල් මිල සලකා බලා සහල් මිල මත ඇතිකරන සමපේක්ෂණ බලපෑම් පාලනය කරගැනීම සඳහා රජය 2008 අප්‍රේල් වලදී විවිධ වර්ගයේ සහල් සඳහා උපරිම සිල්ලර මිල ගණන් නියම කළේය. එසේම, 2007 අගෝස්තු මාසයේ දී රජය සහල් ආනයනය රේගු බද්දෙන් ද නිදහස් කළේය. එයට අමතරව, රජය වී වගා කරන ගොවීන්ට සහන මිලට ලබාදෙන පොහොර ඉහළ යන ජාත්‍යන්තර පොහොර මිල ගණන් අතරේ පවා අඛණ්ඩව සැපයීය. මෙසේ සහන මිලට ලබා දෙන පොහොර සඳහා 2007 වසරේ දී වැය වූ රුපියල් දශ ලක්ෂ 11,000 හා සසඳන විට එය 2008 වසරේ දී රුපියල් දශ ලක්ෂ 26,000 ක් දක්වා ඉහළ ගියේය. 2009 අයවැය හරහා දේශීය කෘෂිකාර්මික ප්‍රවර්ධනය අරමුණු කරගනිමින් ප්‍රතිපත්ති දිරිගැන්වීම් ගණනාවක් හඳුන්වා දෙනු ලැබිණ. මේ තුළට, දේශීයව

වගා කළ හැකි ධාන්‍ය හා සමහර පළතුරුද ඇතුළත් ආනයනය කරන ආහාර වර්ග ගණනාවකට නව සෙස් බදු හඳුන්වාදීම් ද ඇතුළත් විය. මේ අතර, ආහාර අර්බුදය පැන නැගීමත් සමඟ කෘෂිකර්මාන්තය වැඩි දියුණු කිරීම සඳහා රජයේ ජාතික වැඩසටහන වන “අපි වවමු රට නගමු” වැඩසටහන වඩා වේගවත්ව ක්‍රියාවට නංවන ලදී. තව දුරටත්, පාරිභෝගිකයාට අත්‍යවශ්‍ය ආහාර ද්‍රව්‍ය බෙදාහැරීම සඳහා සමුපකාර සහ ලක් සතොස අලෙවිසැල් වල කටයුතු නැවත පුබුදුවාලීමට ක්‍රියාමාර්ග ගනිමින් ද රජය, ආහාර මිල ගණන් ස්ථාවර කර ගැනීම සඳහා ප්‍රයත්නයන් දරනු ලැබිණ. මෙම සියලුම ක්‍රියාමාර්ග ක්‍රියාවේ යෙදවීමෙන් දේශීය ආහාර සැපයුමට විශාල බාධාවක් ඇති නොවන අන්දමින් ආහාර අර්බුදය විසින් ඇති කළ අභියෝගයන්ට මුහුණ දීමට ශ්‍රී ලංකාවට හැකිවී ඇත.

කෙසේ වෙතත්, මිල ගණන් පාලනයට ලක් කිරීම මගින් පාරිභෝගිකයාට සහන සැලසීම කෙටිකාලීන ක්‍රියාමාර්ගයක් පමණක් විය යුතුයි. මිල පාලනයන්ගේ අනතුරුදායක බව වන්නේ එම පාලනයන් ක්‍රියාත්මක කළ පසු අදාළ මිල ගණන් භාණ්ඩ මත ස්ථිරව පැවතීමේ ප්‍රවණතාවයක් පෙන්නුම් කිරීමයි. එලදායිතාවයේ කැපී පෙනෙන වැඩි වර්ධනයක් සිදු නොවුවහොත් නිෂ්පාදන පිරිවැය අඛණ්ඩව ඉහළයා හැකි අතර, මිල පාලනයන් ගොවීන්ගේ ලාභ අනුපාත අඩු කිරීමට හේතු වෙමින් ඔවුන්ව අනාගතයේදී යෙදවුම් පිරිවැය මත ඇතිවන කම්පනයන්ට වඩාත් පහසුවෙන් ගොදුරු විය හැකි තත්ත්වයකට පත් කරනු ලබයි. එම නිසා ඉතාමත්ම වැදගත් කරුණ වන්නේ, රටේ කෘෂිකාර්මික අංශයේ තිරසාර සංවර්ධනය සහතික කිරීම සඳහා පවත්නා මිල පාලනයන් රජය විසින් සමාලෝචනයකට ලක් කිරීමයි.

අනාගතය සඳහා සූදනම් වීම

වර්තමානයේ දී ජාත්‍යන්තර භාණ්ඩ මිල ගණන් අඩු වෙමින් පැවතීම බොහෝ රටවලට යම් ආකාරයක සහනදායීත්වයක් ඇති කළද, ඉදිරි අනාගතයේ දී ආහාර අර්බුදයක් නැවත ඇතිවීමට ඇති ඉඩකඩ මුළුමනින්ම බැහැර කළ නොහැකිය. මේ නිසා අනාගතයේ දී මෙවැනි අවස්ථාවන්ට සාර්ථකව මුහුණ දීම සඳහා යෝග්‍ය ප්‍රතිපත්ති සහ ක්‍රියාමාර්ග හඳුන්වාදීම අවශ්‍ය වේ. මේ සම්බන්ධයෙන් රජයට නිෂ්පාදනය සහ එලදායිතාවය වැඩි කර ගැනීම සඳහා අවශ්‍ය ආයතනික සහයෝගය සැපයිය හැකි අතර, කෘෂිකාර්මික ක්ෂේත්‍රයේ නවෝත්පාදනයන්ට අවශ්‍ය පිටු බලය ලබා දිය හැක. තව දුරටත්, අලෙවිකරණ හා ඒ ආශ්‍රිත යටිතල පහසුකම් සැපයීම සඳහා රජයේ උත්සාහයද මෙහිදී එකසේ වැදගත් වේ. මේ තත්ත්වය තුළ රජය, වසරකට මෙට්‍රික් ටොන් ලක්ෂයක සහල් සංචිතයක් පවත්වාගෙන යාම සඳහා සිය ආහාර සුරක්ෂිතතාව පිළිබඳ ප්‍රතිපත්තිය යළි සකස් කළේය. සහල් සංචිතයක් පවත්වාගෙන යාම අනාගතයේ බාධාවකින් තොරව සහල් සැපයුමට

හැකි වීම සහතික කරන අතර ආනයනික සහල් මත යැපීම අඩු කරයි. මෙම ප්‍රතිපත්තිය අතිරික්ත වී සැපයීමකදී ගොවීන්ගෙන් තරඟකාරී මිලකට වී මිලදී ගැනීමට ද ආධාර වන ඵලදායී ක්‍රියාමාර්ගයකි.

මේ අතර, ප්‍රධාන වශයෙන්ම, කෘෂිකාර්මික පදනමක් සහිත සාරවත් කෘෂි ඉඩම් වලින් පොහොසත්, පශු සම්පත් හා ධීවර කර්මාන්තයට උචිත උතුරු හා නැගෙනහිර පළාත් නිදහස් කර ගැනීම රටේ කෘෂිකාර්මික ප්‍රබෝධයක් ඇති කිරීම සඳහා ප්‍රබල අනුබලයක් වනු ඇත. කෘෂිකර්මාන්තයට යෝග්‍ය යටිතල පහසුකම් නංවාලීමේ රජයේ ප්‍රයත්නයට අමතරව, මෙම පළාත් වල ජනතාව අතර වඩා හොඳ කෘෂිකාර්මික භාවිතයන් ප්‍රවලිත කරලීමට ක්‍රියාකිරීම හා වගාකරුවන්ට ණය පහසුකම් සැපයීම යනාදිය මගින් මෙම ප්‍රබෝධයට

රජයට දායක විය හැකිය. සත්‍ය වශයෙන්ම, “රජයේ දස අවුරුදු දැක්ම” තුළ ද මැදි කාලයේ දී කෘෂිකාර්මික සංවර්ධනය සඳහා අවධානය යොමු කළ යුතු අංශ පිළිබඳව දැක්වා ඇත. ශ්‍රී ලංකාව එහි විශාල ග්‍රාමීය පදනම අනුව සැලකූ විට කෘෂිකාර්මික සමාජයක් වන නිසාත්, ස්වභාවික සම්පත් වලින් පොහොසත් නිසාත් රට තුළ ඉහළ යන ආහාර මිල ගණන් වලට උපාය මාර්ගික පිළිතුරක් ලෙස ආහාර නිෂ්පාදනය වැඩිකර ගැනීමට රටට හැකියාවක් ඇත. සත්‍ය වශයෙන්ම, අනාගත ආහාර අර්බුදයක අභියෝගයට මුහුණ දීමට වඩාත්ම සුදුසුම ක්‍රමය වන්නේ ආහාර මත වන වියදමේ වැඩිවීම දැරිය හැකි පරිදි ජනතාවගේ ආදායම් මට්ටම ඉහළ නංවා ගැනීම සඳහා ඉහළ ආර්ථික වර්ධනයක් අත්පත් කර ගැනීමයි.

2008 වසරේ පළමු අර්ධයේ දී සැලකිය යුතු ලෙස ඉහළ නැගුණු අතර ජාත්‍යන්තර වෙළෙඳපොළෙහි මිල පහත යෑමත් සමඟ දෙවන අර්ධයේ දී මිල පහත වැටීමක් වාර්තා කැරිණි. ප්‍රධාන නිෂ්පාදක රටවල කෘෂි භාණ්ඩ සැපයුමේ ඇති වූ හිඟතාවයන් නිසා ලෝක වෙළෙඳපොළෙහි ආහාර මිල ඉහළ යෑම, මිල ඉහළ යෑම් කෙරෙහි මූලික වශයෙන් හේතු විය. අයහපත් කාලගුණික තත්වයන් සහ පෙට්‍රෝලියම් නිෂ්පාදනවල අධි මිලක් පැවතීමත් සමඟ ජෛව ඉන්ධන නිපදවීම සඳහා සීනි, තිරිඟු සහ ආහාරයට ගත හැකි තෙල් වැනි කෘෂිකාර්මික නිෂ්පාදන යොදා ගැනීම ලෝක වෙළෙඳපොළේ කෘෂිකාර්මික භාණ්ඩවල හිඟයක් ඇති වීමට හේතු විය. තිරිඟු ඇට, කිරිපිටි, පරිප්පු වැනි

ආහාර ද්‍රව්‍යවල ලෝක වෙළෙඳපොළේ මිල ඉහළ නැගීම 2008 වසර මැද වන තෙක් සාමාන්‍ය මිල මට්ටම මත විශාල පීඩනයක් ඇති කළේය. කෙසේ වුව ද, ඉහළ යන ආහාර ද්‍රව්‍යවල මිල පහත හෙළීම සඳහා රජය මගින් ගන්නා ලද, සහල් හා කිරිපිටි මත මිල සීමාවන් පැනවීම සහ ආහාරයට ගත හැකි තෙල් වර්ග සඳහා වූ ආනයන බදු අඩු කිරීම වැනි ක්‍රියාමාර්ග යන් යම්තාක් දුරකට මිල මට්ටම ස්ථාවර කිරීමට බලපෑවේය. මේ අතර, බොහෝ ප්‍රධාන ආර්ථිකයන් ගෝලීය අවපාතයට නතු වීම නිසා බොර තෙල් ඇතුළු බොහෝ භාණ්ඩ සඳහා ගෝලීය ඉල්ලුමෙහි සංකෝචනයක් ඇති විය. එහි ප්‍රතිඵලයක් ලෙස වර්ෂය අග කොටසෙහි දී ජාත්‍යන්තර වෙළෙඳපොළේ භාණ්ඩ

4.2 සංඛ්‍යා සටහන **ආනයනික සහ දේශීය නිෂ්පාදිත ප්‍රධාන අයිතමයන්ගේ සිල්ලර මිල ගණන්**

අයිතමය	ඒකකය	කො.පා.ම.ද. (2002=100) හරිත%	මිල රු.						ප්‍රතිශත වෙනස			
			වාර්ෂික සාමාන්‍යය			2006			වාර්ෂික සාමාන්‍යය		ලක්ෂ්‍යමය	
			2006	2007	2008(අ)	දෙසැ.	2007	2008(අ)	2007/2006	2008/2007(අ)	2007දෙසැ/2006දෙසැ	2008දෙසැ/2007දෙසැ(අ)
දේශීය												
සම්බා සහල්	කි.ග්‍රෑ. 1ක්	2.8	41.15	50.98	76.53	45.40	63.71	78.64	23.9	50.1	40.3	23.4
රතු කැකුළු සහල්	„	0.9	31.19	44.56	64.65	38.27	55.32	66.38	42.9	45.1	44.6	20.0
සුදු කැකුළු සහල්	„	0.6	27.37	38.78	60.66	32.01	51.68	62.63	41.7	56.4	61.4	21.2
නාඩු සහල්	„	0.5	31.48	44.45	65.29	38.01	56.99	68.43	41.2	46.9	49.9	20.1
පොල් (මධ්‍යම ප්‍රමාණය)	එකක්	5.4	15.65	21.83	28.88	18.62	27.83	24.87	39.5	32.3	49.5	-10.6
මාළු (කෙළවල්ලා)	කි.ග්‍රෑ. 1ක්	1.1	308.14	407.10	471.50	333.81	414.72	490.07	32.1	15.8	24.2	18.2
බෝංචි	„	0.5	75.99	83.51	102.60	102.10	82.93	110.27	9.9	22.9	-18.8	33.0
වම්බටු	„	0.2	47.67	52.12	64.57	71.31	55.99	81.49	9.3	23.9	-21.5	45.5
බිත්තර	එකක්	0.4	7.06	9.31	10.16	9.09	11.64	11.55	31.9	9.1	28.1	-0.8
ආනයනික												
සීනි	කි.ග්‍රෑ. 1ක්	1.1	60.20	54.30	63.58	65.35	53.21	66.12	-9.8	17.1	-18.6	24.3
කිරිපිටි - ඇන්කර්	ග්‍රෑ. 400 ක්	3.8	160.55	189.32	274.63	165.83	268.82	267.32	17.9	45.1	62.1	-0.6
රතු පරිප්පු	කි.ග්‍රෑ. 1ක්	0.8	75.49	103.80	189.11	81.94	117.64	205.31	37.5	82.2	43.6	74.5
තිරිඟු පිටි	„	0.2	34.22	55.36	73.86	40.47	66.12	71.81	61.8	33.4	63.4	8.6

(අ) තාවකාලික

මූලය : ශ්‍රී ලංකා මහ බැංකුව

මිල පහත වැටිණි. ඒ අනුව, කිරිපිටි, සීනි සහ මයිසුර් පරිප්පු ආදියෙහි ජාත්‍යන්තර මිල විශාල වශයෙන් අඩු විය. ගෝලීය වෙළෙඳපොළේ හාණ්ඩ මිල ඉහළ යෑම වර්ෂයේ පළමු භාගයේ දී උද්ධමනය ඇති කිරීමට ප්‍රධාන වශයෙන් හේතු වූ අතර වසර අග භාගයේ දී ගෝලීය මිල පහළ බැසීම උද්ධමනය අඩු කිරීමට මග සැලසීය.

2008 වසර තුළ කිහිප විටෙක දී පරිපාලිත මිල ගණන් සංශෝධනය කරන ලදී. මෙම මිල සංශෝධනයන් දේශීයව නිෂ්පාදිත සහ ආනයනික යන භාණ්ඩ දෙ වර්ගයෙහි ම මිල කෙරෙහි සෘජුව හා වක්‍රව බලපෑවේය. භූමිතෙල්, ඩීසල් සහ පෙට්‍රල් හි මිල වෙනස්කම් රජය මගින් සිදු කරන ලදී. පරිපාලිත ඉන්ධන මිල සංශෝධනයන් සමඟ ගැලපෙන පරිදි පොදු හා පෞද්ගලික යන දෙ අංශයෙහි ම බස් ගාස්තු 2008 වසරේ දී සංශෝධනය කරන ලදී. මෙම වෙනස් කිරීම්වල ශුද්ධ බලපෑම වසර තුළ දී සාමාන්‍ය බස් ගාස්තු සියයට 17.6 කින් ඉහළ නැංවීමට හේතු විය. මේ අතර, 2008 ජුනි මාසයේ දී වසර තුනක කාලයක් තුළ ප්‍රථම වරට දුම්රිය ගාස්තු සියයට 79 ක සාමාන්‍ය අනුපාතයකින් ඉහළ නංවන ලදී. කෙසේ වුව ද, දෙසැම්බර් මාසයේ ඩීසල් මිල අඩු වීමෙන් පසු දුම්රිය ගාස්තු සියයට 74 කින් අඩු කරන ලදී. ගෘහස්ථ සහ කාර්මික යන දෙයාකාරයේ ම පරිභෝජනය සඳහා වන විදුලිය ගාස්තු 2008 වසරේ දී ඉහළ නංවන ලද අතර එමගින් භාණ්ඩ හා සේවාවල නිෂ්පාදන පිරිවැය වැඩි වී මිල මට්ටම් ඉහළ නැගිණි. යෙදවුම් පිරිවැය වැඩි වීම හරහා පරිපාලිත මිල සංශෝධනයන් මගින් පැතිරී යන බලපෑමක් ඇති වුව ද, එම මිල ගණන්වල අන්තර්ගත සහනාධාර අඩු කිරීම දිගු කාලයේ දී උද්ධමනය පාලනය සඳහා අවශ්‍ය ඉල්ලුම් කළමනාකරණ ක්‍රියාවකි.

2008 වසර අග දී ශ්‍රී ලංකා රුපියලෙහි අගය ලක්ෂ්‍යමය පදනම මත මද වශයෙන් එනම්, සියයට 3.9 කින් අවප්‍රමාණ වුව ද, වසරේ මුල් මාස අට තුළ එ.ජ. ඩොලරයට සාපේක්ෂව එහි අගය ස්ථාවරව පැවතීම නිසා, විනිමය අනුපාත විචලනය මගින් උද්ධමනය කෙරෙහි වූ සමස්ත බලපෑම 2008 වසරෙහි දී අවම විය. අධික ජාත්‍යන්තර මිල සහ ශ්‍රී ලංකා රුපියලෙහි අගය සුළු වශයෙන් අවප්‍රමාණ වීම නිසා ප්‍රධාන ආනයනික ආහාර අයිතමයන්ගේ මිල ඉහළ යෑම මර්දනය කිරීමේ ක්‍රියාමාර්ගයක් ලෙස එම භාණ්ඩ මත පනවා තිබූ විවිධ වර්ගයේ බදු ඒකාබද්ධ කොට ප්‍රතිව්‍යුහගත කැරිණි. මේ යටතේ වරාය සහ ගුවන්තොටුපල සංවර්ධන බද්ද (PAL), රේගු බදු සහ දඩ, එකතු කළ අගය මත බද්ද (VAT), සමාජ වගකීම් බද්ද (SRL) සහ අනෙකුත් ගාස්තු ඒකාබද්ධ කොට විශේෂ භාණ්ඩ බද්ද (SCL) යනුවෙන් හඳුන්වන එක් බද්දක් බවට පත් කිරීමෙන් බදු

මත බදු පැනවීමෙන් මිල කෙරෙහි ඇතිවන බලපෑම මගහරවා ඇත.

පාරිභෝගික මිල විචලනයන්

රටෙහි නිල පාරිභෝගික මිල දර්ශකය වන කො.පා.මි.ද. මගින් පාරිභෝගික මිල විචලනයන් මනිනු ලැබේ. කො.පා.මි.ද., 2008 ජනවාරි මස පැවති 183.5 සිට 2008 දෙසැම්බර් මාසයේ දී 203.7 දක්වා දර්ශකාංක 20 කින් පමණ ඉහළ නැගිණි. ඒ අනුව, දර්ශකය, ලක්ෂ්‍යමය පදනම මත සියයට 14.4 ක වැඩි වීමක් ද 2007 වසරට සාපේක්ෂව වාර්ෂික සාමාන්‍යයෙහි සියයට 22.6 ක වැඩි වීමක් ද වාර්තා කළේය. කෙසේ වුව ද, 2008 ජනවාරි මස පැවති සියයට 20.8 හි සිට පළමු අර්ධය තුළ ඉහළ නැගුණු දර්ශකය ජුනි මාසයේ දී එහි ඉහළ ම අගය වූ සියයට 28.2 දක්වා ළඟා වූ අතර, ඉන්පසු 2008 දෙසැම්බර් මස දී සියයට 14.4 ක් දක්වා ක්‍රමයෙන් අඩු විය.

පසුගිය මාස 12 ක කාලපරිච්ඡේදයක් තුළ දර්ශකය මත ගොඩනැගුණු මිල පීඩනයට අනුව, වාර්ෂික සාමාන්‍ය උද්ධමන අනුපාතය 2008 ජනවාරි මාසයේ පැවති සියයට 16.4 සිට 2008 ඔක්තෝබර් මාසයේ දී එහි ඉහළම මට්ටම වූ සියයට 23.4 ක් දක්වා ඉහළ නැගිණි. අනතුරුව එය 2008 දෙසැම්බර් මාසයේ දී සියයට 22.6 දක්වා පහත වැටුණු අතර, එය 2007 දෙසැම්බර් මාසයේ දී සියයට 15.8 ක් විය.

වර්ෂය තුළ ආනයනික සහ දේශීයව නිෂ්පාදිත භාණ්ඩවල ද මිල ඉහළ යාම් දක්නට ලැබිණි. 2008 වසරේ මාසික පරිභෝජන වියදමෙන් සියයට 71 ක් පමණ වූ දේශීයව නිෂ්පාදිත භාණ්ඩ, උද්ධමනය ඉහළ නැංවීම කෙරෙහි මූලික විය. ලක්ෂ්‍යමය උද්ධමනය වැඩි වීම කෙරෙහි දේශීයව නිෂ්පාදනය කළ භාණ්ඩවල දායකත්වය 2008 ජනවාරි මස පැවති සියයට 60.3 හි සිට 2008 දෙසැම්බර් මස දී සියයට 67.0 දක්වා වර්ධනය විය.

කො.පා.මි.ද. හි වැඩි ම බර තැබීම වන සියයට 46.7 ක් දරන ආහාර සහ මධ්‍යසාර නොවන පාන ඇතුළත් උප දර්ශකය 2008 වසරෙහි සමස්ත මිල මට්ටම වැඩි වීම කෙරෙහි වැඩිම දායකත්වයක් සැපයීය. ආහාර උප දර්ශකයේ ලක්ෂ්‍යමය වෙනස මත මිල වැඩි වීම 2008 වසර ආරම්භයේ දී පැවති සියයට 30.0 සිට මැයි මාසයේ දී ඉහළ ම අගය වූ සියයට 42.8 ක් දක්වා වර්ධනය විය. නමුත්, එතැන් සිට සීඝ්‍ර පහත බැසීමක් වාර්තා කරමින් 2008 දෙසැම්බර් වන විට සියයට 15.1 ක් දක්වා ළඟා විය. සමස්ත උද්ධමනය මුළුමනින් ම ආහාර උප දර්ශකයට සමගාමීව විචලනය විය. සමස්ත උද්ධමනය කෙරෙහි එහි ඇති ප්‍රමුඛ බලපෑම දක්වමින්, 2008 වසර තුළ ආහාර උප දර්ශකය කො.පා.මි.ද. හි ලක්ෂ්‍යමය

4.3 සංඛ්‍යා සටහන **පරිපාලිත මිල සංශෝධන 2007 - 2008**

අයිතමය	ඒකකය	මිල (දෙසැ.) රුපියල්			ප්‍රතිශත වෙනස		
		2006	2007	2008	2007/2006	2008/2007	
සිංග්ලි (ගෝල්ඩ්ලීෆ්)	එකක්	11.00	14.00	16.00	27.3	14.3	
සිංග්ලි (බ්‍රිස්ටල්/වයිස්ටෝයි)	එකක්	9.50	12.00	13.00	26.3	8.3	
පොල් අරක්කු	මි.ලී. 750	410.00	525.00	550.00	28.0	4.8	
අති විශේෂ අරක්කු	„	360.00	450.00	500.00	25.0	11.1	
ඩීසල්	ලී. 1ක්	60.00	75.00	70.00	25.0	-6.7	
භූමිතෙල්	„	48.00	68.00	50.00	41.7	-26.5	
පෙට්‍රල්	„	92.00	117.00	120.00	27.2	2.6	
දැව්තෙල් (1000)	„	44.40	52.70	32.70	18.7	-38.0	
දැව්තෙල් (1500)	„	43.30	51.70	31.70	19.4	-38.7	
දැව්තෙල් (3500)	„	41.00	46.65	25.00	13.8	-46.4	
විදුලිය ගාස්තු - ස්ථාවර ගාස්තු	ඒකක පරාසය	0-30	60.00	60.00	60.00	0.0	0.0
		31-60	90.00	90.00	90.00	0.0	0.0
		61-90	120.00	120.00	120.00	0.0	0.0
		91-180	180.00	180.00	180.00	0.0	0.0
		180ට වැඩි	240.00	240.00	240.00	0.0	0.0
විදුලිය ගාස්තු - ඒකක ගාස්තු	ඒකක පරාසය	0-30	3.00	3.00	3.00	0.0	0.0
		31-60	4.70	4.70	4.70	0.0	0.0
		61-90	5.10	7.50	7.50	47.1	0.0
		91-180	12.10	14.00	16.00	15.7	14.3
		180ට වැඩි	17.30	19.80	25.00	14.5	26.3
බස් ගාස්තු		-	-	-	16.5	17.6	

මූලාශ්‍රය: ශ්‍රී ලංකා මහ බැංකුව

වෙනස කෙරෙහි සියයට 62.7 ක සාමාන්‍ය දායකත්වයක් සැපයීය. 2008 වසරේ දී ආහාර උප දර්ශකයේ වාර්ෂික සාමාන්‍ය වැඩි වීම සියයට 30.5 ක් විය. සහල්, කිරිඟු පිටි, පාන් සහ පිට්ටි මිල දී ගත් ආහාර, කිරිපිටි, පොල් සහ පොල් තෙල් වැනි ප්‍රධාන අයිතමයන්ගේ මිල ඉහළ යාම කො.පා.මි.ද. කෙරෙහි විශාල ලෙස බලපෑවේය. 2008 වසරේ දී එල්පී ගෑස් මිල සියයට 17.9 කින් පමණ වැඩි වීම, සියයට 6.2 ක සැලකිය යුතු බර කැබීමක් සහිත පිට්ටි මිල දී ගත් ආහාරවල මිල වැඩි වීමටත් ඒ හරහා ආහාර උප දර්ශකය කෙරෙහි ද්විතීයික බලපෑමක් ඇති කිරීමටත් හේතු විය.

2008 වසරෙහි දී ලක්ෂ්‍යමය උද්ධමනය කෙරෙහි වැදගත් දායකත්වයක් සැපයූ ප්‍රවාහන, සෞඛ්‍ය සහ නිවාස, ජලය, විදුලිය, ගෑස් හා අනෙකුත් ඉන්ධන යන උප දර්ශකයන් මගින් සමස්ත වැඩි වීම කෙරෙහි වූ දායකත්වයන් පිළිවෙලින් සියයට 16.3, සියයට 5.6 සහ සියයට 10.1 ක් විය. ඉන්ධන මිල ඉහළ නැගීම, ප්‍රවාහන උප දර්ශකය 2008 ජුනි මාසයේ විශාල වශයෙන් වැඩි වීමට හේතු විය. සෞඛ්‍ය උප දර්ශකයේ වැඩි වීමට පෞද්ගලික රෝහල් ගාස්තු, ඖෂධ, විශේෂඥ වෛද්‍ය සේවා ගාස්තු සහ වෛද්‍ය පර්යේෂණාගාර ගාස්තු ආදියෙහි මිල ඉහළ යෑම ප්‍රධාන වශයෙන් බලපෑවේය. පරිපාලිත මිල සංශෝධනයන්

කිහිපයක් සිදු කිරීම, විශේෂයෙන් ම, වසර තුළ ගෑස් මිල සඳහා කළ සංශෝධනයන්, නිවාස, ජලය, විදුලිය, ගෑස් හා අනෙකුත් ඉන්ධන යන උප දර්ශකයෙහි ඉහළ යෑමට බලපෑවේය. සියයට 16.5 ක පහළ බැසීමක් වාර්තා කළ සන්නිවේදන උප දර්ශකය හැරුණු කොට අනෙකුත් උප දර්ශක පහ ම සියයට 5.4 සිට සියයට 14.6 දක්වා වූ පරාසයක වාර්ෂික සාමාන්‍ය වැඩි වීමක් 2008 වසර තුළ දී වාර්තා කළේය. කෙසේ වුව ද, එම උප දර්ශකයන්ට අදාළ බර කැබීම සාපේක්ෂව අඩු බැවින් දර්ශකයෙහි සමස්ත ඉහළ නැගීම කෙරෙහි ඒවායේ දායකත්වය සියයට 7.8 ට වඩා අඩු විය.

තොග මිල විචලනයන්

තොග මිල ගණන්වල විචලනයන් තොග මිල දර්ශකය (තො.මි.ද.) මගින් මනිනු ලැබේ. තො.මි.ද. මගින් පුළුල් පරාසයකින් ආවරණය වන පරිදි පරිභෝජන, අතරමැදි සහ ආයෝජන මෙන්ම ආනයනික සහ දේශීය පරිභෝජනය හා අපනයනය සඳහා නිෂ්පාදිත භාණ්ඩවල නිෂ්පාදන මට්ටමේ දී සමස්ත මිලෙහි හැසිරීම් රටාව මනිනු ලැබේ. තො.මි.ද. ලක්ෂ්‍යමය පදනම මත අඛණ්ඩව වැඩි වෙමින් ඉහළ යන උපනතියකට අවතීර්ණ වී, 2008 මැයි මාසයේ දී එහි උච්චතම අගය වූ සියයට 42.1 ක් වාර්තා කරමින්,

එතැන් සිට ක්‍රමිකව අඩු වී 2008 දෙසැම්බර් මාසයේ දී සියයට 0.7 ක් විය. තො.මි.ද. යේ වාර්ෂික සාමාන්‍ය වෙනස් වීම 2007 දෙසැම්බර් මාසයේ දී පැවති සියයට 24.4 ට සාපේක්ෂව 2008 දෙසැම්බර් මාසය තුළ දී සියයට 24.9 ක් විය. ජාත්‍යන්තර වෙළෙඳපොළේ බොර තෙල් සහ ආහාර ද්‍රව්‍යවල මිල ගණන් ඉහළ යෑම 2008 වසර මුල් කොටසේ දී ලක්ෂ්‍යමය පදනම මත තො.මි.ද. හි ඉහළ යෑමට ප්‍රධාන වශයෙන් හේතු විය.

2008 වර්ෂය තුළ තො.මි.ද. හි වෙනස් වීමට ප්‍රධාන වශයෙන් දායක වී ඇත්තේ මුළු බර තැබීමෙන් සියයට 68 ක පමණ ප්‍රමාණයක් දරන ආහාර උප දර්ශකයයි. වර්ෂය තුළ දී මුළු දර්ශකයේ වැඩි වීමට ආහාර උප දර්ශකය සාමාන්‍ය වශයෙන් සියයට 67 කින් දායක වී ඇත. දේශීය සහ ආනයනික යන දෙ ආකාරයෙහි ම ආහාර ද්‍රව්‍යවල මිල ගණන්, විශේෂයෙන් ම, වර්ෂයේ පළමු භාගය තුළ තියුණු ලෙස වැඩි වීමට මෙය ප්‍රධාන වශයෙන් හේතු විය. ආහාර උප දර්ශකයේ මුළු වැඩි වීම සැලකිල්ලට ගත් විට, අපනයනය මත පදනම් වූ ආහාර ද්‍රව්‍ය (උදා:- තේ, පොල්, පොල්තෙල්) සියයට 45.0 ක පමණ ප්‍රමාණයකින් දායක වී ඇති අතර, ආනයනය කළ ආහාර ද්‍රව්‍ය සියයට 21 ක පමණ ප්‍රමාණයකින් දායක වී ඇත. වර්ෂයේ අග භාගයේ දී සැලකිය යුතු ලෙස පහළ ගිය ද පළමු භාගය තුළ දී දේශීය ඉන්ධන මිල ගණන්වල සිදු කළ ඉහළ මිල සංශෝධනයන්හි ප්‍රතිඵලයක් ලෙස දෙවෙනි ඉහළ බර තැබීමක් සහිත පෙට්‍රෝලියම් උප දර්ශකයේ වාර්ෂික සාමාන්‍ය වර්ධනය සියයට 31.5 ක ප්‍රතිශතයක් ගෙන ඇත. සමස්ත දර්ශකයේ වැඩි වීම කෙරෙහි මෙම අංශයෙහි දායකත්වය සියයට 16 ක් පමණ වූ අතර, එය පසුගිය වසර සමඟ සැසඳීමේ දී ප්‍රතිශතාංක 2 ක වැඩි වීමකි. රසායනික භාණ්ඩ උප කාණ්ඩය සියයට 45.7 ක වාර්ෂික සාමාන්‍ය වර්ධනයක් වාර්තා කළ අතර ප්‍රවාහන සහ ලෝහ භාණ්ඩ උප කාණ්ඩ පිළිවෙළින් සියයට 24.9 කින් සහ 25.6 කින් වැඩි වී ඇත. මෙය ප්‍රධාන වශයෙන් ජාත්‍යන්තර වෙළෙඳපොළේ අමුද්‍රව්‍ය, ඖෂධ වර්ග සහ ලෝහමය ද්‍රව්‍යවල මිල ගණන් ඉහළ යෑම නිසා සිදු වී ඇත. මධ්‍යසාර පාන උප කාණ්ඩය ද සියයට 18.9 ක සාමාන්‍ය වර්ධනයක් පෙන්නුම් කළ අතර, 2008 වර්ෂයේ ඔක්තෝම්බර් මාසයේ සිට බලපැවැත්වෙන පරිදි මධ්‍යසාර සහ බීර සඳහා අදාළ සුරා බදු වැඩි කිරීම මේ සඳහා ප්‍රධාන වශයෙන් හේතු විය.

භාණ්ඩවල සම්භවය පදනම ලෙස ගත් විට අපනයන උප අංශයෙන් සමස්ත දර්ශකයට ලැබුණු දායකත්වය පසුගිය වර්ෂයේ පැවති සියයට 51 ට සාපේක්ෂව මෙම වර්ෂයේ දී සියයට 32 දක්වා පහත වැටිණි. ගෝලීය ආර්ථික පසුබෑමෙහි ප්‍රතිඵලයක් ලෙස වර්ෂයේ දෙවන අර්ධයෙහි දී රබර් සඳහාත් හතරවන

කාර්තුවේ දී තේ සඳහාත් වූ ඉල්ලුම අඩු වීමෙන් අපනයන භාණ්ඩයන්හි මිල ගණන් අඩු වීම මෙයට විශාල වශයෙන් හේතු විය. වර්ෂයේ පළමු භාගය තුළ දී අපනයන උප කාණ්ඩය තියුණු ලෙස වර්ධනය වූ අතර, ඉන්පසුව ක්‍රමයෙන් අඩු වී 2007 වර්ෂයේ සියයට 36.1 ක වර්ධනයට සාපේක්ෂව මෙම වර්ෂයේ දී සියයට 20.9 ක වාර්ෂික සාමාන්‍ය වර්ධනයක් වාර්තා කළේය. ආනයනික උප කාණ්ඩය සියයට 34.5 ක ප්‍රමාණයකින් වර්ධනය වූ අතර එය ප්‍රධාන වශයෙන් ම පෙට්‍රෝලියම්, තිරිඟු ඇට, ආනයනික සහල් සහ කිරිපිටි වැනි ආනයනික භාණ්ඩවල මිල ගණන් ඉහළ යෑම නිසා සිදු වී ඇත. මෙම අංශය සමස්ත වර්ධනයට සියයට 35 ක ප්‍රමාණයකින් දායක වී ඇති අතර, පසුගිය වර්ෂයේ එම ප්‍රමාණය සියයට 26 කි. දේශීය අංශය පසුගිය වර්ෂයේ සමස්ත දර්ශකයට ලබාදුන් සියයට 23 ක ප්‍රමාණයට සාපේක්ෂව 2008 වර්ෂයේ දී සියයට 33 ක ප්‍රතිශතයකින් දායක වී ඇත. දේශීය උප දර්ශකය සියයට 22.4 ක සාමාන්‍යයකින් වර්ධනය වී ඇති අතර, ප්‍රධාන වශයෙන් වී, මත්ස්‍ය වර්ග, එළවළු, ටයර්, ස්වයංචලන විදුලි කෝෂ, වතුර පොම්ප, මහන මැෂින්, සිමෙන්ති සහ මධ්‍යසාර යනාදියෙහි මිල ගණන් ඉහළ යෑම මෙම වැඩි වීමට බලපා ඇත.

අවසාන භාවිතය පිළිබඳ වර්ගීකරණයට අනුව පාරිභෝගික භාණ්ඩ, සමස්ත මිල වැඩි වීම කෙරෙහි පසුගිය වසරේ දී දැක්වූ සියයට 75 ක දායකත්වයට වඩා අඩු වුව ද 2008 වසරේ දී සමස්ත මිල වැඩි වීම කෙරෙහි සියයට 71 කට වඩා වැඩි ප්‍රමුඛ බලපෑමක් දැක්වීය. ප්‍රධාන වශයෙන් ආහාර ද්‍රව්‍යවලින් සමන්විත මෙම උප දර්ශකය ආහාර උප දර්ශකයට සමාන හැසිරීම් රටාවක් පෙන්නුම් කරමින් සියයට 26.4 කින් වැඩි වී ඇත. තිරිඟු ඇට, උදලු සහ පොහොර මිල ගණන් ඉහළ යෑමෙහි ප්‍රතිඵලයක් ලෙස පසුගිය වර්ෂයේ දී සියයට 20 කින් ඉහළ ගිය අන්තර් භාණ්ඩ උප දර්ශකය සියයට 25.1 කින් ඉහළ ගොස් ඇත. ඒ අතර, කාණ්ඩ තුනෙන් ම අවම කොටස නියෝජනය කරන ආයෝජන භාණ්ඩ උප දර්ශකය මුළු දර්ශකය කෙරෙහි ආන්තික බලපෑමක් ඇති කළ අතර, එය 2007 වර්ෂයේ පැවති සියයට 4.5 ට සාපේක්ෂව 2008 වර්ෂයේ දී සියයට 7.0 ක වැඩි වීමක් පෙන්නවීය. ජල නල සහ සිමෙන්ති, ගඩොල්, ඇස්බැස්ටෝස් තහඩු, බිත්ති ආලේපන, පීවීසි පයිප්ප හා දඟර වානේ වැනි ගොඩනැගිලි ද්‍රව්‍යවල මිල ගණන් ඉහළ යෑම මෙම වර්ධනයට විශාල වශයෙන් දායක වී ඇත. අමුද්‍රව්‍යවල මිල ගණන් ඉහළ යෑම සහ නිෂ්පාදන වියදම් ඉහළ යෑම මෙකී අයිතමයන්ගේ මිල වැඩි වීමට විශාල වශයෙන් දායක විය.

දළ දේශීය නිෂ්පාදිතයේ අවධමනකය

දළ දේශීය නිෂ්පාදිතයේ අවධමනකයෙන් මනිනු ලැබූ ආර්ථකයේ සමස්ත මිල වෙනස් වීම 2007 වර්ෂයේ දී පැවති සියයට 14.0 ට සාපේක්ෂව

අංශය	දර්ශකය			ප්‍රතිශත වෙනස	
	2006	2007(අ)	2008(ආ)	2007/06(අ)	2008/07(ආ)
කෘෂිකාර්මික	214.8	260.7	342.1	21.4	31.2
කාර්මික	240.8	266.1	304.0	10.5	14.2
සේවා	217.9	249.3	285.1	14.4	14.4
ද.දේ.නි.	224.9	256.4	298.3	14.0	16.3

(අ) සංශෝධිත මූලාශ්‍රය: ජනලේඛන හා සංඛ්‍යාලේඛන දෙපාර්තමේන්තුව
(ආ) තාවකාලික මූලාශ්‍රය: ශ්‍රී ලංකා මහ බැංකුව

2008 වර්ෂයේ සියයට 16.3 කින් ඉහළ යෑමක් වාර්තා විය. පසුගිය වර්ෂයේ දී මෙන්ම 2008 වර්ෂය තුළ දී ද කෘෂිකාර්මික අංශයේ උද්ධමන අනුපාතිකය 2007 වසරේ පැවති සියයට 21.4 ට ඵරෙහිව සියයට 31.2 ක ඉහළ අගයක් වාර්තා කැරිණි. සේවා අංශයේ උද්ධමන අනුපාතය 2007 වර්ෂයේ දී මෙන්ම සියයට 14.4 ක් ලෙස නොවෙනස්ව පැවතිණි. වර්ෂය තුළ අඩුම උද්ධමන අනුපාතිකය වූ සියයට 14.2 කර්මාන්ත අංශයෙන් වාර්තා වූව ද එය 2007 වර්ෂයේ දී පැවති සියයට 10.5 ට වඩා ඉහළ යාමක් පෙන්නුම් කරයි. කර්මාන්ත අංශයේ උද්ධමනය ඉහළ යෑමට ප්‍රධාන වශයෙන් හේතු වූයේ පනල් හා කැණීම් සහ නිෂ්පාදන අංශවල මිල ගණන් පෙර වර්ෂයට වඩා සැලකිය යුතු ලෙස ඉහළ යෑමයි.

4.3 වැටුප්

ශ්‍රී ලංකාවේ වැටුප්, රාජ්‍ය අංශය හා පෞද්ගලික අංශය යන ප්‍රධාන සේවා නියුක්ති කාණ්ඩ දෙක යටතට වැටෙයි. රාජ්‍ය අංශයට, රාජ්‍ය (මධ්‍යම රජය, පළාත් සභා සහ පළාත් පාලන ආයතන) සහ අර්ධ රාජ්‍ය (රාජ්‍ය සංස්ථා, ව්‍යවස්ථාපිත මණ්ඩල සහ රාජ්‍ය අධිකාරීන්) ආයතන ඇතුළත් වන අතර, පෞද්ගලික අංශය විධිමත් පෞද්ගලික අංශය හා අවිධිමත් පෞද්ගලික අංශය යන අංශයන්ගෙන්¹ සමන්විත වේ.

ජීවන වියදමේ වෙනස් වීම් මූලිකව සැලකිල්ලට ගනිමින් රජය විසින් කාලීනව රාජ්‍ය අංශයේ සේවකයන්ගේ වැටුප් තීරණය කරනු ලැබේ. විධිමත් පෞද්ගලික අංශයේ වැටුප් වැඩි වීම කෙරෙහි පුද්ගල වැටුප් වැඩි කිරීමේ ගිවිසුම්, සාමූහික ගිවිසුම්, සේවයෝජකයන්ගේ ඒකපාර්ශ්වික තීරණ හා පවිපාලක සභාවල අවම වැටුප් තීරණ බලපානු ලබන අතර, අසංවිධිත පෞද්ගලික අංශයේ වැටුප්, ශ්‍රම

1 සේවක අර්ථ සාධක අරමුදලට (සේ.අ.අ.) හෝ කම්කරු කොමසාරිස්වරයාගේ අනුමැතිය ඇතිව පවත්වාගෙන යනු ලබන ඔවුන්ගේ ම අරමුදලකට (එවැනි ඕනෑම ආයතනව විශ්‍රාම ප්‍රතිලාභ යෝජනා ක්‍රමයකට) ආයතන වන පුද්ගලික අංශයේ ආයතනවලින් විධිමත් පෞද්ගලික අංශය සමන්විත වේ. අවිධිමත් පෞද්ගලික අංශය යනු සේ.අ.අ. වැනි විශ්‍රාමික ප්‍රතිලාභ නොමැති පෞද්ගලික අංශයේ අනෙකුත් ආයතනයි.

වෙළෙඳපොළේ ඇති ඉල්ලුම් හා සැපයුම් සාධක මත තීරණය වනු ඇත.

වැටුප් වර්ධනයන් සාමාන්‍ය මිල මට්ටම් කෙරෙහි සැලකිය යුතු බලපෑමක් ඇති කරන බැවින් වැටුප් පිළිබඳ ඇගයීම ඵලදායී ප්‍රතිපත්තිකරණය සඳහා ඉතා වැදගත් වේ. රාජ්‍ය අංශයේ වැටුප් විචලනයන් අධීක්ෂණය කිරීම මධ්‍යම රජයේ විධායක නොවන ශ්‍රේණි, සුළු සේවකයන් සහ රජයේ පාසැල් ගුරුවරුන් ආවරණය කරමින් ශ්‍රී ලංකා මහ බැංකුව මගින් ගණනය කරනු ලබන වැටුප් දර්ශක පදනම් කර ගෙන කරනු ලබන අතර, විධිමත් පෞද්ගලික අංශය සඳහා කෘෂිකර්මාන්ත, කර්මාන්ත හා වාණිජ සහ සේවා යන අංශ වෙනුවෙන් කම්කරු දෙපාර්තමේන්තුව මගින් ගණනය කරනු ලබන වැටුප් ප්‍රමාණ දර්ශක පදනම් කරගනී. පවිපාලක සභා මගින් පාලනය වනු ලබන සියලුම අංශ සඳහා ඒකාබද්ධ වැටුප් ප්‍රමාණ දර්ශකයක් ද මාසික පදනම මත ගණනය කරනු ලැබේ. ශ්‍රී ලංකා මහ බැංකුවේ දීප ව්‍යාප්ත දත්ත රැස් කිරීමේ වැඩපිළිවෙල (දීප දත්ත) යටතේ කෘෂිකර්මය සහ ඉදිකිරීම් කර්මාන්තය යන අංශ දෙක ආවරණය වන පරිදි රැස් කරනු ලබන තොරතුරු, අවිධිමත් පෞද්ගලික අංශයේ වැටුප් විචලනයන් ඇගයීම සඳහා පදනම් වේ.

රාජ්‍ය අංශයේ වැටුප්

රාජ්‍ය අංශයේ සේවකයන්ට මාසිකව ගෙවනු ලබන ජීවන වියදම් දීමනාව වර්ෂය තුළ දී දෙ වතාවක් වැඩි කිරීම හේතු කොට ගෙන නාමික වැටුප්වල වැඩි වීමක් සිදු වූව ද, රාජ්‍ය අංශයේ සියලුම කාණ්ඩවල සේවකයන්ගේ මූර්ත වැටුප්වල සැලකිය යුතු පහත වැටීමක් 2008 වර්ෂය තුළ දී පෙන්නුම් කැරිණි. 2006 වර්ෂයේ අයවැය යෝජනා අනුව රාජ්‍ය සේවකයන් සඳහා වන මාසික ජීවන වියදම් දීමනාව 2008 ජනවාරි මාසයේ දී රු. 375/- කින් වැඩි කිරීමෙහි ප්‍රතිඵලයක් ලෙස වර්ෂයේ පළමු භාගය තුළ දී රාජ්‍ය අංශයේ සේවකයන්ගේ නාමික වැටුප් දර්ශකවල සියයට 2.3 ක සුළු වැඩි වීමක් පෙන්නුම් කැරිණි. කෙසේ නමුත් මෙම වැඩි වීම මිල මට්ටම්වල ඇති වූ වැඩි වීම සමනය කිරීමට ප්‍රමාණවත් නොවීම නිසා රාජ්‍ය අංශයේ සියලුම කාණ්ඩවල සේවකයන්ගේ මූර්ත වැටුප් දර්ශකවල සියයට 11.5 ක සැලකිය යුතු පහළ වැටීමක් වාර්තා විය.

නැවත රජය විසින් රාජ්‍ය සේවකයන් වෙත ගෙවනු ලබන ජීවන වියදම් දීමනාව 2008 ජූලි මාසයේ දී නවදුරටත් රුපියල් දහසකින් වැඩි කරන ලදී. මෙම වැඩි කිරීමේ ප්‍රතිඵලයක් ලෙස, වර්ෂයේ දෙවැනි භාගය තුළ දී රාජ්‍ය අංශයේ සේවකයන්ගේ නාමික වැටුප් දර්ශකවල සැලකිය යුතු වැඩි වීමක් සිදු විය. කෙසේ නමුත්, සමස්තයක් ලෙස සියලුම රජයේ සේවකයන්ගේ

මූර්ත වැටුප් සියයට 12.2-12.5 අතර ප්‍රමාණයකින් 2008 වර්ෂය තුළ දී පහත වැටිණි. රාජ්‍ය සේවකයන්ට ජීවන වියදම් දීමනාව ගෙවීම සම්බන්ධයෙන් නිකුත් කරන ලද 2008 ජූලි 21 වැනි දින හා අංක 15/2008 දරන රාජ්‍ය පරිපාලන චක්‍රලේඛයට අනුව 2008 ජූනි මස තෙක් රු.2,500 බැගින් ගෙවන ලද මාසික ජීවන වියදම් දීමනාව 2008 ජූලි මස සිට තවදුරටත් රුපියල් දහසකින් වැඩි කරන ලදී. මාසික ආරම්භක වැටුප රු. 22,935/- ට වඩා අඩු වැටුප් පරිමාණයක් සහිත තනතුරු දරන නිලධාරීන් සඳහා මෙම වැඩි කිරීම අදාළ විය. ඒ අනුව, රාජ්‍ය සේවය, පළාත් රාජ්‍ය සේවය සහ සන්නද්ධ සේවා ඇතුළු සියලුම කාණ්ඩවල සුදුසුකම් ලබන රජයේ සේවකයන්ට ගෙවනු ලබන ජීවන වියදම් දීමනාව 2008 ජූලි මස සිට ක්‍රියාත්මක වන පරිදි රු. 3,500/- දක්වා වැඩි කරන ලදී. මේ අතර, මාසික ආරම්භක වැටුප රු. 22,935/- ක් හෝ ඊට වැඩි වැටුප් පරිමාණයක් සහිත තනතුරු දරන නිලධාරීන් සඳහා ගෙවනු ලබන ජීවන වියදම් දීමනාව රු. 2,875/- ක් දක්වා වැඩි විය. තව ද, දෛනික වැටුප් ලබන සේවකයන් සඳහා ගෙවනු ලබන දීමනාව ද වැඩි කරන දිනකට රු. 116.66 බැගින් ගෙවීමට තීරණය කැරිණි.

2008 ජූලි මස සිට මාසික ජීවන වියදම් දීමනාව මෙසේ වැඩි කිරීම හේතුවෙන් රාජ්‍ය සේවකයන්ගේ සමස්ත නාමික වැටුප් දර්ශකය පසුගිය වර්ෂයට සාපේක්ෂව දර්ශක අංක 288 කින් වැඩි විය. ඒ අනුව, විධායක නොවන නිලධාරීන්ගේ, සුළු සේවකයන්ගේ සහ රජයේ පාසැල් ගුරුවරුන්ගේ නාමික වැටුප් දර්ශක, 2007 වර්ෂය හා සසඳන විට 2008 වර්ෂය තුළ දී පිළිවෙළින් සියයට 7.3, සියයට 7.7 සහ සියයට 7.2 කින් වැඩි වූ අතර, මධ්‍යම රජයේ සේවකයන්ගේ සමස්ත නාමික වැටුප් දර්ශකය සියයට 7.5 කින් වැඩි විය. එසේ වුව ද, මෙම සේවකයන්ගේ මූර්ත වැටුප් දර්ශක 2007 වර්ෂය හා සැසඳීමේ දී පිළිවෙළින් සියයට 12.5,

සියයට 12.2 සහ සියයට 12.5 කින් 2008 වර්ෂය තුළ දී පහත වැටිණි. මෙහි ඒකාබද්ධ ප්‍රතිඵලයක් ලෙස මධ්‍යම රජයේ සේවකයන්ගේ සමස්ත මූර්ත වැටුප් දර්ශකය පසුගිය වර්ෂයට වඩා සියයට 12.4 ක පහත වැටීමක් වාර්තා විය.

විධිමත් පෞද්ගලික අංශයේ වැටුප්

පඩි පාලක සභාවල නියමයන් යටතේ පාලනය වනු ලබන සේවක කාණ්ඩයන් ආවරණය වන අවම වැටුප් ප්‍රමාණ දර්ශක මගින්, විධිමත් පෞද්ගලික අංශයේ වැටුප් ගි විචලනයන් අධීක්ෂණය කරනු ලැබේ. විධිමත් පෞද්ගලික අංශයේ ප්‍රධාන අංශයන් වන කෘෂිකර්මාන්ත, කර්මාන්ත හා වාණිජ සහ සේවා යන අංශයන්හි නාමික වැටුප් පිළිවෙළින් සියයට 25.5, සියයට 23.3 සහ සියයට 29.7 කින් 2008 වර්ෂයේ දී ඉහළ ගිය අතර, සියලුම කාණ්ඩ සඳහා වූ සමස්ත වැටුප් ප්‍රමාණ දර්ශකය 2007 වර්ෂයට වඩා සියයට 25.6 කින් ඉහළ ගියේය. මෙම උප කාණ්ඩවල වැටුප් ප්‍රමාණ දර්ශකයන්ගේ වැඩි වීමට හේතු වූයේ 2008 මාර්තු මාසයේ දී කෘෂිකාර්මික අංශයේ අවම වැටුප් සියයට 17.1 කින් හා 2008 ජූලි මාසයේ දී කර්මාන්ත හා වාණිජ අංශයේ සහ සේවා අංශයේ අවම වැටුප් පිළිවෙළින් සියයට 19.3 කින් හා සියයට 29.3 කින් වැඩි වීමයි. මෙම වැඩි වීම, පෞද්ගලික අංශයේ සේවයෝජකයන් හා වෘත්තීය සමිති සමග රජය විසින් පවත්වන ලද සාකච්ඡා මාලාවක ප්‍රතිඵලයක් වන අතර, වැඩි කරන ලද අවම වැටුප් පඩි පාලක සභා 40 ක් විසින් පිළිගෙන ඇත.

නාමික වැටුප් ප්‍රමාණ දර්ශකවල වැඩි වීම, කො.පා.මි.ද. (2002=100) මත පදනම් වූ උද්ධමනය සමග ගැලපූ විට මූර්ත වැටුප්වල ආන්තික වැඩි වීමක් විධිමත් පෞද්ගලික අංශයෙහි ප්‍රධාන කාණ්ඩ තුනෙහි ම සේවකයන් විසින් 2008 වර්ෂයේ දී භුක්ති විඳින ලදී.

සේවක කාණ්ඩ	වැටුප් ප්‍රමාණ දර්ශක											
	දර්ශකය						ප්‍රතිශත වෙනස					
	නාමික		2008(ආ)	මූර්ත (අ)			නාමික			මූර්ත (අ)		
2006	2007	2006		2007	2008(ආ)	2006	2007	2008(ආ)	2006	2007	2008(ආ)	
1. රජයේ සේවකයන්												
මධ්‍යම රජයේ සේවකයන්	3,150.8	3,828.4	4,116.1	163.5	171.6	150.4	30.3	21.5	7.5	18.5	5.0	-12.4
විධායක නොවන	2,853.8	3,493.4	3,749.5	148.1	156.6	137.0	31.0	22.4	7.3	19.1	5.7	-12.5
සුළු සේවකයන්	3,463.0	4,172.7	4,494.7	179.7	187.0	164.2	29.6	20.5	7.7	17.8	4.1	-12.2
රජයේ පාසැල් ගුරුවරුන්	2,304.2	2,740.0	2,938.6	119.6	122.8	107.4	26.7	18.9	7.2	15.2	2.7	-12.5
2. පඩිපාලක සභාවලට අයත් කම්කරුවන්												
සියලුම පඩිපාලක සභාවලට අයත් කම්කරුවන්	1,358.2	1,648.8	2,070.4	70.5	73.6	75.5	2.1	21.4	25.6	-7.1	4.4	2.6
කෘෂිකර්මාන්තයෙහි නියැලුණු කම්කරුවන්	1,567.1	1,821.4	2,286.6	81.3	81.3	83.5	2.6	16.2	25.5	-6.7	0.0	2.6
කර්මාන්ත හා වාණිජ කටයුතුවල නියැලුණු කම්කරුවන්	1,090.7	1,522.4	1,877.5	56.6	67.9	68.5	1.1	39.6	23.3	-8.0	20.0	0.9
සේවා අංශයෙහි කම්කරුවන්	779.7	1,057.1	1,370.8	40.5	47.1	49.9	0.0	35.6	29.7	-9.0	16.4	5.9

(අ) මූර්ත වැටුප් ප්‍රමාණ දර්ශක කො.පා.මි.ද. (2002 = 100) පදනම් කොට ගෙන ගැලපුම් කර ඇත. මූලාශ්‍රය: කම්කරු දෙපාර්තමේන්තුව
(ආ) තාවකාලික ශ්‍රී ලංකා මහ බැංකුව

පසුගිය වර්ෂ කීපය මුළුල්ලේ කෘෂිකාර්මික අංශයේ සේවකයන් මූර්ත වැටුප්වල අහිමි වීමක් අත්විඳ ද, 2008 වර්ෂයේ දී ඔවුන්ගේ මූර්ත වැටුප්වල වැඩි වීමක් ප්‍රථම වරට පෙන්නුම් කරුණි. 2007 වර්ෂයේ දී වූ සියයට 16.4 ක සේවා අංශයේ මූර්ත වැටුප් වැඩි වීම හා සැසඳීමේ දී 2008 දී වැඩි වී ඇත්තේ සියයට 5.9 කිනි. කෙසේ වෙතත්, 2007 වර්ෂයේ දී කර්මාන්ත සහ වාණිජ අංශයේ සේවකයන්ගේ මූර්ත වැටුප්වල සියයට 20 ක වැඩි වීමට සාපේක්ෂව 2008 දී වැඩි වී ඇත්තේ සියයට 0.9 ක සුළු ප්‍රමාණයකිනි.

අවධිමත් පෞද්ගලික අංශයේ වැටුප්

අවධිමත් පෞද්ගලික අංශයේ නාමික වැටුප් නිර්ණය වීම කෙරෙහි පවත්නා වෙළෙඳපොළ තත්ත්වය, වැඩි වන ජීවන වියදම, එක් එක් කාර්යයන් සඳහා සිටින ශ්‍රම බලකායේ ප්‍රමාණය සහ සේවකයන් හට විවිධ රැකියා අතර සහ ප්‍රදේශ අතර මාරු වීමට ඇති විකල්ප අවස්ථාවන් යන සාධක බලපායි. දීප දත්ත වැඩපිළිවෙල යටතේ කෘෂිකාර්මික හා ඉදිකිරීම් අංශ ආවරණය වන පරිදි අවධිමත් අංශයේ දෛනික වැටුප් පිළිබඳ තොරතුරු එක්රැස් කරනු ලබන අතර, එමගින් 2008 වර්ෂය තුළ දී මෙම අංශවල වැටුප් ප්‍රමාණයන්ගේ

ඉහළ යෑම් හා පහළ යෑම් සිදු වී ඇති බව පෙන්නුම් කෙරේ.

2008 වර්ෂයේ දී කෘෂිකාර්මික හා ඉදිකිරීම් අංශවල පිළිවෙළින් සියයට 23 ක හා සියයට 16 ක දෛනික වැටුප් වැඩි වීමක් පසුගිය වසර හා සැසඳීමේ දී වාර්තා විය. වී, පොල්, තේ සහ රබර් වගාව යන උප කාණ්ඩවල සාමාන්‍ය දෛනික වැටුප් පිළිවෙළින් සියයට 21, සියයට 23, සියයට 17 සහ සියයට 31 කින් වැඩි වී ඇත. මෙම උප කාණ්ඩවල සේවකයන් තම මූර්ත වැටුප යම් මට්ටමක පවත්වාගෙන යෑම සඳහා වැඩි දෛනික වැටුප් වෙනුවෙන් කරන ලද ඉල්ලීම් ද මෙම උප කාණ්ඩවල වැටුප් ඉහළ යෑමට හේතු වී ඇත. වර්ෂයේ අග භාගය වන විට තේ සහ රබර් වැනි සමහර අපනයනික භාණ්ඩවල ජාත්‍යන්තර වෙළෙඳපොළේ මිල ගණන් අඩු වුව ද, දේශීය වෙළෙඳපොළේ පොල් සහ වී වැනි වෙළෙඳ ද්‍රව්‍යවල මිල සාපේක්ෂව වැඩි වීම නිසා සිය සේවකයන්ට වැඩි වැටුපක් ගෙවීමට නිෂ්පාදකයන්ට හැකියාව ලැබිණි. කෙසේ නමුත්, කෘෂිකාර්මික අංශයේ බොහෝ උප කාණ්ඩවල දෛනික වැටුප්වල ඉහළ යෑම එකිනෙකට වෙනස් වූ අතර, එය එකිනෙකට වෙනස් වූ ක්‍රියාකාරකම්වල විවිධත්වය නිසා සිදු වූවකි.

4.6 සංඛ්‍යා සටහන කේන්ද්‍රය හා ස්ත්‍රී පුරුෂ භාවය අනුව අවධිමත් පෞද්ගලික අංශයේ දෛනික වැටුප් (අ)

අංශය	වාර්ෂික සාමාන්‍යය (රු.)			ප්‍රතිශත වෙනස			
				නාමික		මූර්ත (අ)	
	2006	2007	2008 (අූ)	2007	2008 (අූ)	2007	2008 (අූ)
1. කෘෂිකාර්මික අංශය							
තේ							
පුරුෂ	333	375	440	12.8	17.3	-3.0	-5.3
ස්ත්‍රී	234	263	304	12.4	15.5	-3.4	-7.1
රබර්							
පුරුෂ	335	389	498	16.1	28.1	0.3	5.5
ස්ත්‍රී	249	277	374	11.3	35.0	-4.5	12.4
පොල් (අූ)							
පුරුෂ	421	479	590	13.8	23.1	-2.0	0.5
වී							
පුරුෂ	391	456	563	16.7	23.4	0.9	0.8
ස්ත්‍රී	293	336	392	14.8	16.4	-1.0	-6.2
2. ඉදිකිරීම් අංශය (අූ)							
වඩුකාර්මික							
වඩුකාර්මික - පිරිමි	633	732	845	15.6	15.3	-0.2	-7.3
පුහුණු හා නුපුහුණු අත්ලදාහිකරුවන් - පිරිමි	416	479	558	15.2	16.6	-0.6	-6.0
පෙදරේරු							
පෙදරේරු - පිරිමි	629	727	838	15.8	15.1	0.0	-7.5
පුහුණු හා නුපුහුණු අත්ලදාහිකරුවන් - පිරිමි	413	474	561	14.7	18.4	-1.1	-4.2

(අ) වැටුප් විස්තර මධ්‍යස්ථාන 90 ක මාසික වැටුප් පදනමකට ගෙන සකස් කර ඇත.
 (ආ) මූර්ත වැටුප් ප්‍රතිශත වෙනස කො.පා.මි.ද. (2002=100) පදනම් කොට ගෙන ගැලපුම් කර ඇත.
 (ඇ) තාවකාලික
 (ඈ) පොල් වගා සහ ඉදිකිරීම් අංශවල කාන්තා සහභාගීත්වය අවම මට්ටමක පවතී.
 මූලය : ශ්‍රී ලංකා මහ බැංකුව

නාමික දෛනික වැටුප්වල වැඩි වීම උද්ධමනය හා ගැලපු විට ඉදිකිරීම් අංශයේ සහ කෘෂිකාර්මික අංශයේ උප කාණ්ඩ වන තේ වගාවේ නියුතු සේවකයන්ගේ සහ වී වගාවේ නියුතු ගැහැණු සේවකයන්ගේ මූර්ත වැටුප 2008 වර්ෂයේ දී පහත වැටී ඇත. කෙසේ නමුත්, රබර් සහ පොල් වගාවන්හි නියුතු සේවකයන්ගේ සහ වී වගාවේ නියුතු පිරිමි සේවකයන්ගේ මූර්ත වැටුප්වල වැඩි වීමක් පෙන්නුම් කැරිණි. ඉදිකිරීම් ක්ෂේත්‍රයේ වඩු හා පෙදරේරු අංශවල දෛනික වැටුප් හි සියයට 16 ක පමණ වැඩි වීමක් වාර්තා වී ඇති අතර, එයට ප්‍රධාන වශයෙන් හේතු වී ඇත්තේ එම සේවකයන් වැඩි වැටුප් ඉල්ලා සිටීමත්, ඉදිකිරීම් ක්ෂේත්‍රයේ කටයුතු සඳහා එම සේවකයන්ට අඛණ්ඩව පැවැති ඉල්ලුමත්, විදේශ රැකියා සඳහා සංක්‍රමණය වීම හේතු කොට ගෙන ඇති වූ සේවක හිඟයත්ය. කෙසේ වුවද, ඉදිකිරීම් අංශයේ සේවකයන් පසුගිය වර්ෂයේ දී මෙන් ම 2008 වර්ෂය තුළ දී ද මූර්ත වැටුප් අහිමිවීමක් අත්විඳින ලදී.

4.4 ජනගහනය, ශ්‍රම බලකාය හා සේවා නියුක්තිය

ජනගහනය

රෙජිස්ට්‍රාර් ජනරාල් දෙපාර්තමේන්තුව විසින් ඇස්තමේන්තු කර ඇති පරිදි 2008 වර්ෂයේ මධ්‍ය වාර්ෂික ජනගහනය සියයට 1.0 ක වර්ධනයක් පෙන්නුම් කරමින් දශ ලක්ෂ 20.2 ක් ලෙස වාර්තා කළ අතර, මෙම වර්ධනය 2007 වර්ෂයේ දී සියයට 0.6 ක් විය. ජනගහනයේ වැඩි වීම දිවයිනේ සියලුම දිස්ත්‍රික්කවලින් වාර්තා වී ඇත. 2008 වර්ෂයේ සමස්ත ජනගහනයේ වැඩි වීමෙන් සියයට 50 කට වඩා වැඩි ආයකත්වයක් කොළඹ, මහනුවර, රත්නපුර, ගම්පහ, කුරුණෑගල, බදුල්ල සහ ගාල්ල යන දිස්ත්‍රික්කවලින් ලැබී ඇත. මේ අතර, පසුගිය වසර හා සැසඳීමේ දී වැඩිම ජනගහන වර්ධන වේගයක් වාර්තා වී ඇත්තේ මුලතිව්, කිලිනොච්චිය, ත්‍රිකුණාමලය සහ අම්පාර යන දිස්ත්‍රික්කවලින්ය.

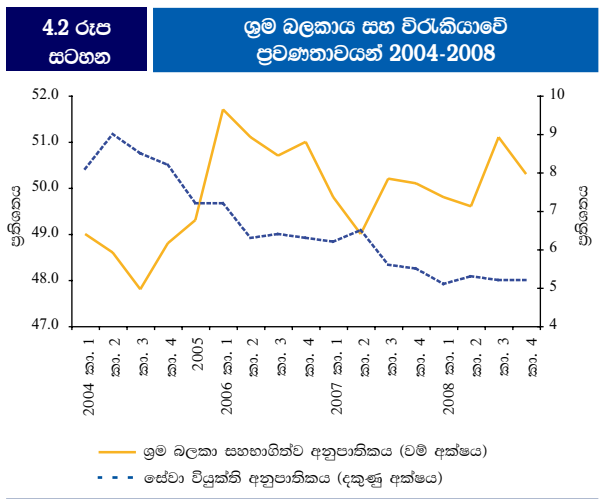
ශ්‍රම බලකාය

ජනලේඛන හා සංඛ්‍යාලේඛන දෙපාර්තමේන්තුව මගින් පවත්වනු ලබන කාර්තුමය ශ්‍රම බලකා සමීක්ෂණය මගින් ශ්‍රම බලකාය, සේවා නියුක්තිය සහ සේවා වියුක්තියේ මට්ටම හා එහි ප්‍රවණතාවයන් විශ්ලේෂණය කරනු ලැබේ. කාර්තුමය ශ්‍රම බලකා සමීක්ෂණය තුළින් මුළු දිවයින ම ආවරණය වන පරිදි සමීක්ෂණ නියැදිය පුළුල් කිරීමට ජනලේඛන හා සංඛ්‍යාලේඛන දෙපාර්තමේන්තුව විසින් සැලසුම් කර තිබුණ ද, ඇතැම් දිස්ත්‍රික්කවල පැවැති අවිනිශ්චිත ආවරණය තත්ත්වය හේතු කොට ගෙන පසුගිය වසර තුළ දී උතුරු හා නැගෙනහිර පළාත් මුළුමනින්ම ආවරණය කර ගැනීමට නොහැකි විය. මේ අතර, 2008 පළමු කාර්තුවේ සිට

දිස්ත්‍රික්කය	දිස්ත්‍රික්ක මට්ටමින් ජනගහනය			
	2007	2008 (අ)	වෙනස (අ)	ප්‍රතිශත වෙනස (අ)
කොළඹ	2,456	2,488	32	1.3
මහනුවර	1,380	1,396	16	1.2
රත්නපුරය	1,086	1,099	13	1.2
බදුල්ල	850	861	11	1.3
කුරුණෑගල	1,524	1,535	11	0.7
ගම්පහ	2,140	2,152	12	0.6
ගාල්ල	1,052	1,063	11	1.0
අනුරාධපුරය	801	809	8	1.0
කළුතර	1,111	1,118	7	0.6
මාතලේ	813	822	9	1.1
නුවරඑළිය	742	749	7	0.9
අම්පාර	615	624	9	1.5
මඩකලපුව	523	530	7	1.3
පුත්තලම	752	760	8	1.1
යාපනය	599	603	4	0.7
මාතලේ	477	483	6	1.3
ත්‍රිකුණාමලය	355	361	6	1.7
හම්බන්තොට	552	558	6	1.1
මොණරාගල	425	430	5	1.2
පොළොන්නරුව	395	400	5	1.3
මුලතිව්	147	150	3	2.0
කිලිනොච්චිය	146	150	4	2.7
වවුනියාව	166	167	1	0.6
කැගල්ල	802	807	5	0.6
මන්නාරම	101	102	1	1.0
එකතුව	20,010	20,217	207	1.0

(අ) තාවකාලික මූලාශ්‍රය: රෙජිස්ට්‍රාර් ජනරාල් දෙපාර්තමේන්තුව

නැගෙනහිර පළාතේ දිස්ත්‍රික්ක ද ඇතුළත් වන පරිදි ශ්‍රම බලකා සමීක්ෂණය පැවැත් වීම ආරම්භ කරන ලදී. කෙසේ නමුත්, විශේෂයෙන් සඳහන් කර නොමැති සෑම අවස්ථාවක දී ම විස්තරාත්මකව සංසන්දනය කිරීමේ පහසුව පිණිස උතුරු හා නැගෙනහිර පළාත් හැර සෙසු



4.8 සංඛ්‍යා සටහන කුටුම්භ ජනගහනය, ශ්‍රම බලකාය සහ ශ්‍රම බලකා සහභාගිත්වය (අ)

ශීර්ෂය	2006	2007	2008				
			පළමු කාර්තුව	දෙවන කාර්තුව	තෙවන කාර්තුව	සිව්වන කාර්තුව	වාර්ෂික
කුටුම්භ ජනගහනය (ආ) පුද්ගලයන් '000	14,834	15,048	15,112	15,141	14,852	15,212	15,079
ශ්‍රම බලකාය පුද්ගලයන් '000	7,599	7,489	7,531	7,506	7,588	7,650	7,569
සේවා නියුක්ත	7,105	7,042	7,148	7,106	7,192	7,252	7,175
සේවා වියුක්ත	493	447	382	400	396	398	394
ශ්‍රම බලකා සහභාගිත්ව අනුපාතිකය (ඇ) %	51.2	49.8	49.8	49.6	51.1	50.3	50.2
පුරුෂ	68.1	67.8	67.3	67.8	69.1	67.6	67.9
ස්ත්‍රී	35.7	33.4	34.2	33.1	34.9	35.0	34.3

(අ) උතුරු හා නැගෙනහිර පළාත් දෙකෙහි දත්ත ඇතුළත් කර නොමැත. මූලාශ්‍රය: ජනලේඛන හා සංඛ්‍යාලේඛන දෙපාර්තමේන්තුව
 (ආ) වයස අවු. 10 සහ ඊට වැඩි කුටුම්භ ජනගහනය
 (ඇ) ශ්‍රම බලකාය, වයස අවුරුදු 10 හා ඊට වැඩි කුටුම්භ ජනගහනයේ ප්‍රතිශතයක් ලෙස

දිස්ත්‍රික්කවල ශ්‍රම බලකා සමීක්ෂණවල දත්ත පමණක් විශ්ලේෂණය සඳහා භාවිතා කර ඇත.

වයස අවුරුදු 10 හා ඊට වැඩි, වැඩ කිරීමට හැකියාව ඇති හා වැඩ කිරීමට කැමති ජනගහනය ලෙස හඳුන්වනු ලබන ශ්‍රම බලකාය, පසුගිය වර්ෂයේ දශ ලක්ෂ 7.5 ට සාපේක්ෂව 2008 වර්ෂයේ දී දශ ලක්ෂ 7.6 දක්වා ආන්තිකව වැඩි විය. මුළු ශ්‍රම බලකාය, දශ ලක්ෂ 7.2 ක් වන සේවා නියුක්තියන්ගෙන් සහ දශ ලක්ෂ 0.4 ක් වන සේවා වියුක්තියන්ගෙන් සමන්විත වේ. වයස අවුරුදු 10 හා ඊට වැඩි ජනගහනයේ ප්‍රතිශතයක් ලෙස ප්‍රකාශ කරනු ලබන ශ්‍රම බලකා සහභාගිත්ව අනුපාතය, 2007 වර්ෂයේ පැවැති සියයට 49.8 සිට 2008 දී සියයට 50.2 දක්වා සුළු වැඩි වීමක් පෙන්නුම් කරයි. මෙම වැඩි වීම ස්ත්‍රී හා පුරුෂ

දෙ පක්ෂයේ ම ශ්‍රම බලකා සහභාගිත්ව අනුපාතිකවල දක්නට ලැබුණු අතර, එය පිළිවෙළින් සියයට 34.3 ක් හා සියයට 67.9 ක් ලෙස වාර්තා විය. පසුගිය වර්ෂවල ශ්‍රම බලකා සහභාගිත්ව අනුපාතය ස්ත්‍රී පුරුෂ භාවය අනුව විශ්ලේෂණය කළ විට, මෑත වර්ෂවල දී පුරුෂ අනුපාතය ස්ත්‍රී අනුපාතය මෙන් දෙ ගුණයක් පමණ වූ බව වාර්තා වේ.

සේවා නියුක්තිය

ජනලේඛන හා සංඛ්‍යාලේඛන දෙපාර්තමේන්තුව මගින් පවත්වනු ලබන කාර්තුවය ශ්‍රම බලකා සමීක්ෂණයට අනුව, සමීක්ෂණය සිදු කළ කාලච්ඡේදය තුළ වැටුපක්, ලාභයක් හෝ පවුලට යම් ප්‍රතිලාභයක් (ගෙවීමක් නොලබන) ලබා ගැනීම සඳහා යම් කාර්යයක නියුක්තව

4.9 සංඛ්‍යා සටහන ආර්ථික ක්‍රියාකාරීත්වය අනුව සේවා නියුක්තිය (අ)

අංශය	පුද්ගලයන් '000		මුළු සේවා නියුක්තියේ ප්‍රතිශතය							
	2006	2007	2008							
			පළමු කාර්තුව	දෙවන කාර්තුව	තුන්වන කාර්තුව	සිව්වන කාර්තුව	වාර්ෂික			
කෘෂිකර්මය	2,287	2,202	2,272	2,141	2,495	2,470	2,344	32.2	31.3	32.7
කර්මාන්ත	1,890	1,874	1,890	1,936	1,878	1,848	1,888	26.6	26.6	26.3
නිමැවුම් කර්මාන්ත	1,363	1,331	1,334	1,371	1,370	1,346	1,355	19.2	18.9	18.9
ඉදිකිරීම් (ආ)	527	543	557	565	508	502	533	7.4	7.7	7.4
සේවා	2,928	2,966	2,986	3,030	2,819	2,934	2,943	41.2	42.1	41.0
වෙළඳාම සහ හෝටල් ආදිය	1,084	1,051	1,066	1,077	974	996	1,028	15.3	14.9	14.3
ප්‍රවාහන, ගබඩා කිරීම සහ සන්නිවේදනය	430	457	434	411	398	459	426	6.1	6.5	5.9
මූල්‍ය, රක්ෂණ සහ නිශ්චල දේපල	221	215	236	240	246	223	236	3.1	3.1	3.3
පෞද්ගලික සේවා සහ අදාළ වෙනත් සේවා	1,192	1,243	1,250	1,302	1,203	1,256	1,253	16.8	17.7	17.5
මුළු සේවා නියුක්තිය	7,105	7,042	7,148	7,106	7,192	7,252	7,175	100.0	100.0	100.0
ශ්‍රම බලකායේ ප්‍රතිශතය	93.5	94.0	94.9	94.7	94.8	94.8	94.8			

(අ) උතුරු හා නැගෙනහිර පළාත් දෙකෙහි දත්ත ඇතුළත් කර නොමැත. මූලාශ්‍රය: ජනලේඛන හා සංඛ්‍යාලේඛන දෙපාර්තමේන්තුව
 (ආ) පතල් හා කැනීම්, විදුලිය, ගෑස් සහ ජලය යන උප අංශ ඉදිකිරීම් යටතේ වර්ගීකරණය කර ඇත.

4.10 සංඛ්‍යා සටහන		සේවා නියුක්ති මූලයන් (අ)					ප්‍රතිශතය
වර්ෂය	රාජ්‍ය අංශයේ සේවකයින්	පෞද්ගලික අංශයේ සේවකයින්	සේව්‍යයන්	ස්වයං රැකියාවන්හි නියුතු වූවන්	ගෙවීමක් නොලද පවුලේ සේවකයින්	එකතුව	
2006	13.4	42.1	3.1	30.8	10.5	100.0	
2007	13.8	42.7	2.8	30.4	10.3	100.0	
2008 (වාර්ෂික)	14.9	41.1	3.0	30.2	10.8	100.0	
පළමු කාර්තුව	14.9	40.4	3.1	31.7	9.9	100.0	
දෙවන කාර්තුව	15.3	41.0	3.1	30.2	10.4	100.0	
තෙවන කාර්තුව	14.7	41.1	2.7	30.1	11.4	100.0	
සිව්වන කාර්තුව	14.7	41.9	3.0	29.0	11.4	100.0	

(අ) උතුරු හා නැගෙනහිර පළාත් දෙකෙහි දත්ත ඇතුළත් කර නොමැත. මූලය: ජනලේඛන හා සංඛ්‍යාලේඛන දෙපාර්තමේන්තුව

සිටි පුද්ගලයෙක් සේවා නියුක්තිකයකු ලෙස සැලකේ. සේවා තත්ත්වය අනුව සලකා බැලීමේ දී කාර්තුමය ශ්‍රම බලකා සමීක්ෂණය පවත්වන ලද කාලච්ඡේදය තුළ, යම් ගෙවීමක් ලබන සේවකයන්, සේවා යෝජකයන්, ස්වයං රැකියාවල නියුතු අය හෝ ගෙවීමක් නොලබන පවුලේ සේවකයන්, සේවා නියුක්තිකයන් ලෙස ගණන් ගැනේ. වැඩක නොයෙදුණ ද රැකියාවක් ඇති පුද්ගලයන් සේවා නියුක්තිකයන් ලෙස පිළිගැනේ. අසනීප වීම, අයහපත් කාලගුණ තත්ත්වය හෝ කාර්මික ආරවුල් හේතු කොට ගෙන තාවකාලිකව සේවයට වාර්තා නොකළ ද, එම පුද්ගලයන් ද සේවා නියුක්තිකයන් ලෙස සැලකේ.

කාර්තුමය ශ්‍රම බලකා සමීක්ෂණයට අනුව, 2007 වර්ෂයේ දී දශ ලක්ෂ 7.0 ක් වූ සේවා නියුක්තිකයන් සංඛ්‍යාව, 2008 වර්ෂයේ දී දශ ලක්ෂ 7.2 ක් දක්වා සියයට 1.9 කින් වැඩි විය. ආර්ථිකය තුළ නව සංවර්ධන ව්‍යාපෘති ක්‍රියාත්මක කිරීම නිසා රැකියා අවස්ථාවන් වැඩි වීම මෙලෙස සේවා නියුක්තිකයන්ගේ සංඛ්‍යාව වැඩි වීමට ආශ්‍රිත වශයෙන් හේතු විය.

සේවා නියුක්ති ජනගහනයෙහි සංයුතිය ප්‍රධාන කර්මාන්ත කාණ්ඩ අතරේ බෙදී ගොස් ඇති ආකාරය අනුව සලකා බලන විට, එය 2008 දී සුළු වශයෙන් වෙනස් වී ඇති අතර, 2007 දී සියයට 31.3 ක්ව පැවැති කෘෂිකාර්මික අංශයේ සේවා නියුක්ති දායකත්වය 2008 දී සියයට 32.7 ක් දක්වා වැඩි වී ඇත. මේ

අතර, කර්මාන්ත හා සේවා අංශවල සේවා නියුක්ති දායකත්වය පිළිවෙලින් සියයට 26.6 සිට සියයට 26.3 දක්වා සහ සියයට 42.1 සිට සියයට 41.0 දක්වා අදාළ කාල සීමාවන් අතර දී පහත වැටී ඇත. කෙසේ නමුත්, සේවා අංශය මුළු සේවා නියුක්ති ජනගහනයෙන් ඉහළ ම දායකත්වය තවදුරටත් පවත්වා ගෙන යයි. රැකියා නියුක්තියේ ස්වභාවය අනුව වර්ග කළ විට 2007 වර්ෂයට සාපේක්ෂව මෙම වර්ෂයේ දී රාජ්‍ය අංශයේ සේවා නියුක්තිකයන්, සේවා යෝජකයන් සහ ගෙවීම් නොලබන පවුලේ සාමාජිකයන් යන කාණ්ඩවල දායකත්වයේ වැඩි වීමක් පෙන්නුම් කළ අතර පෞද්ගලික අංශයේ හා ස්වයං රැකියාවල නියුතු සේවකයන් යන කාණ්ඩවලින් ලැබුණු දායකත්වයේ අඩු වීමක් පෙන්නුම් කැරිණි.

සේවා වියුක්තිය

කාර්තුමය ශ්‍රම බලකා සමීක්ෂණයට අනුව පසුගිය වසර කිහිපය තුළ දී සේවා වියුක්ති අනුපාතයේ දක්නට ලැබුණු ස්ථාවරව පහත වැටීමේ ප්‍රවණතාවය තවදුරටත් තහවුරු කරමින් 2007 වර්ෂයේ දී සියයට 6.0 ක් වූ සේවා වියුක්ති අනුපාතය 2008 වර්ෂයේ දී සියයට 5.2 දක්වා අඩු විය. 2008 වර්ෂයේ සේවා වියුක්තිකයන්ගේ සංඛ්‍යාව 394,000 ක් ලෙස ඇස්තමේන්තු කර ඇති අතර එය පෙර වර්ෂයේ වූ 447,000 ට වඩා අඩු වීමකි. ශ්‍රම වෙළෙඳපොළෙහි නව රැකියා අවස්ථාවන් ඇති කිරීමට හේතු වූ රැකියා යෝග්‍යතා සංවර්ධන වැඩසටහන සහ රැකියා නිර්මාණ හා ප්‍රවර්ධන වැඩසටහන වැනි ව්‍යාපෘති කිහිපයක් ක්‍රියාත්මක කිරීම, රැකියා වියුක්තියේ මෙම අඩු වීමට ප්‍රධාන වශයෙන් හේතු විය. රැකියා වෙළෙඳපොළ පිළිබඳ තොරතුරු දැන ගැනීමට සන්නිවේදන කටයුතු පුළුල් කිරීම සහ වර්ධන මාර්ගෝපදේශකත්ව වැඩසටහන් ක්‍රියාත්මක කිරීම ද සේවා වියුක්ති අනුපාතයේ අඩු වීමට හේතු විය.

තරුණ සේවා වියුක්තිය, විශේෂයෙන් ම, උගත් කාන්තාවන් අතර සේවා වියුක්තිය තවදුරටත් පවත්නා

4.11 සංඛ්‍යා සටහන		රාජ්‍ය අංශයේ සේවා නියුක්තිය				
අංශය	2006	2007	2008(අ)	ප්‍රතිශත වෙනස		
				2007/2006	2008/2007(අ)	
රාජ්‍ය (ආ)	887,674	937,494	997,458	5.6	6.4	
අර්ධ රාජ්‍ය (ඇ)	258,049	259,116	261,318	0.4	0.8	
සමස්ත රාජ්‍ය අංශය	1,145,723	1,196,610	1,258,776	4.4	5.2	

(අ) තාවකාලික මූලය: ශ්‍රී ලංකා මහ බැංකුව
 (ආ) මධ්‍යම රජය, පළාත් සභා හා ප්‍රාදේශීය සභා
 (ඇ) රාජ්‍ය සංස්ථා, මණ්ඩල සහ අධිකාරීන්

ශීර්ෂය	2006	2007	2008				
			පළමු කාර්තුව	දෙවන කාර්තුව	තෙවන කාර්තුව	සිව්වන කාර්තුව	වාර්ෂික
සමස්ත	6.5	6.0	5.1	5.3	5.2	5.2	5.2
ස්ත්‍රී පුරුෂ අනුව							
පුරුෂ	4.7	4.3	3.3	3.6	3.8	3.8	3.6
ස්ත්‍රී	9.7	9.0	8.2	8.4	7.8	7.7	8.0
වයස් කාණ්ඩ අනුව (අවුරුදු)							
15-19	23.1	21.6	23.0	20.8	20.1	19.0	20.6
20-29	15.9	15.0	13.4	13.0	13.0	13.4	13.2
30-39	3.3	3.3	2.8	2.8	3.4	3.2	3.1
40 සහ ඊට ඉහළ	1.4	1.3	1.0	1.5	1.2	1.1	1.2
අධ්‍යාපන මට්ටම අනුව							
4 ශ්‍රේණිය/5 වසර සහ ඊට පහළ	...	1.3	1.1
5-9 ශ්‍රේණිය/6-10 වසර	5.8	5.2	4.0	4.5	4.4	5.1	4.5
අ.පො.ස. (සා.පෙ)/ජා.පො.අ.ස	9.9	8.2	6.4	7.6	7.9	7.6	7.4
අ.පො.ස. (උ.පෙ)/උ.ජා.අ.ස සහ ඊට ඉහළ	11.6	11.8	11.0	9.1	10.4	8.9	9.9

(අ) උතුරු හා නැගෙනහිර පළාත් දෙකෙහි දත්ත ඇතුළත් කර නොමැත.

මූලය : ජනලේඛන හා සංඛ්‍යාලේඛන දෙපාර්තමේන්තුව

බව කාර්තුවය ශ්‍රම බලකා සමීක්ෂණයේ දී ප්‍රත්‍යක්ෂ විය. පසුගිය වසර කිහිපයේ දී දක්නට ලැබුණු පරිදි 2008 දී අවුරුදු 15-19 වයස් කාණ්ඩයේ සේවා වියුක්ති අනුපාතය ඉතා තීව්‍ර වූ නමුදු එම අනුපාතය 2007 වූ සියයට 21.6 සිට 2008 දී සියයට 20.6 දක්වා පහළ වැටිණි. ඉහළ ම සේවා වියුක්ති අනුපාතය වූ සියයට 24.4 තරුණ කාන්තා පක්ෂය අතර වාර්තා වූ අතර, එය තරුණ පිරිමි පක්ෂය අතර වූ සියයට 14.4 ක සේවා වියුක්තියට වඩා ඉහළ අගයක් ගනී. අනෙකුත් කාණ්ඩවලට වඩා උගත් තරුණ කොටස් අතර පැවති ඉහළ රැකියා වියුක්ති අනුපාතය උග්‍ර හා කැපී පෙනෙන ලක්ෂණයක් වූ අතර, මෙය උගත් තරුණ පුරුෂ පක්ෂයට වඩා උගත් තරුණ කාන්තා පක්ෂය අතර වඩාත් තියුණු මුහුණුවරක් ගන්නා ලදී. අධ්‍යාපන මට්ටම අනුව සේවා වියුක්තිය සලකා බැලීමේ දී සියයට 9.9 ක වැඩිම සේවා වියුක්ති අනුපාතය වාර්තා වන්නේ අ.පො.ස (උ.පෙළ) සහ ඊට වැඩි අධ්‍යාපන සුදුසුකම් සහිත පුද්ගලයන් අතරෙහි වන අතර, අ.පො.ස (සා.පෙළ) සුදුසුකම් සහිත අයගේ සේවා වියුක්ති අනුපාතය සියයට 7.4 කි. ශ්‍රම වෙළෙඳපොළේ පවතින රැකියා අවස්ථාවන් හා සේවා වියුක්තිකයන්ගේ අපේක්ෂාවන් අතර නොකඩවා පවතින නොගැලපීම මෙම ගැටළුවට ප්‍රධාන හේතුවක් විය හැකිය.

විදේශ සේවා නියුක්තිය

විදේශ විනිමය ඉපැයුම් සැලකිය යුතු ප්‍රමාණයකින් වැඩි වීමටත් රට තුළ විරැකියා පීඩනය අඩු කිරීමටත් ආයතන වෙමින් විදේශ සේවා නියුක්තියේ අඛණ්ඩ වැඩි වීමක් පසුගිය වසරවල පෙන්නුම් කරන ලදී. 2007 වර්ෂයේ

සියයට 8.2 ක විදේශ රැකියා අවස්ථාවන්හි වැඩි වීමට සාපේක්ෂව 2008 දී සියයට 15.4 ක වර්ධනයක් වාර්තා වී ඇත. ශ්‍රී ලංකා විදේශ සේවා නියුක්ති කාර්යාංශයට (ශ්‍රී.ලං.වි.සේ.නි.කා.) අනුව මෙම වර්ෂය තුළ දී විදේශ රැකියා සඳහා පිටත්ව යෑමේ සංඛ්‍යාව 252,021 ක් වූ අතර, එය පසුගිය වසරේ එම කාලපරිච්ඡේදය තුළ දී 218,459 ක් විය. විදේශ රැකියා නියුක්තිකයන්ගේ වැඩි වීම ගෘහ සේවිකා, පුහුණු හා නුපුහුණු කම්කරුවන් යන සියලුම මිනිස් බල කාණ්ඩයන්හි දක්නට ලැබිණි. විදේශ රැකියා සඳහා අයදුම් කරන්නන් විදේශීය ශ්‍රම වෙළෙඳපොළ අවශ්‍යතාවයන්ට ගැලපෙන පරිදි සුදානම් කිරීම සහ ඊට අදාළ ක්‍රමවේදයන් මනාව සැකසීමට නොකඩවා ගන්නා ලද උත්සාහයන් හේතුවෙන් විදේශ රැකියා සඳහා ඇති අවස්ථාවන් තවදුරටත් වර්ධනය විය. විදේශ සේවා නියුක්තිය රටෙහි ප්‍රධාන විදේශ විනිමය ඉපැයීමේ මාර්ගයක් වෙමින් 2008 වර්ෂය තුළ දී එ.ජ. ඩොලර් දශ ලක්ෂ 2,918 ක් විදේශ සංක්‍රාම වශයෙන් ලද අතර, එය 2007 වසර තුළ දී ලැබුණු එ.ජ. ඩොලර් දශ ලක්ෂ 2,502 සමඟ සසඳන විට සියයට 16.6 ක වර්ධනයකි. සංක්‍රමණික ශ්‍රමිකයන් විසින් එවකු ලබන විදේශ ජ්‍යෙෂ්ඨයන් වැඩි කරගැනීමේ අරමුණෙන් බැංකු, ලියාපදිංචි රැකියා නියෝජිත ආයතන සහ මාධ්‍ය යන අංශයන්ගේ සහයෝගය ඇතිව විදේශ සේවා නියුක්ති කාර්යාංශය විසින් දියත් කරන ලද දැනුවත් කිරීමේ වැඩසටහන් ප්‍රධාන වශයෙන් ම මෙම වැඩි වීමට හේතු වූ බව සඳහන් කළ හැකිය.

ශ්‍රී.ලං.වි.සේ.නි.කා ට අනුව, ශ්‍රී ලංකාවේ සංක්‍රමණික ජනගහනය දශ ලක්ෂ 1.8 ක් පමණ විය. මෙම මුළු විදේශ සේවා නියුක්තියට කාන්තා සංක්‍රමණික ශ්‍රමිකයන්ගේ

විදේශ සේවා නියුක්තිය	විදේශ සේවා නියුක්තිය					
	2006		2007		2008(අ)	
	සංඛ්‍යාව	ප්‍රතිශතය	සංඛ්‍යාව	ප්‍රතිශතය	සංඛ්‍යාව	ප්‍රතිශතය
මුළු විදේශ රැකියා සංඛ්‍යාව	201,948	100.0	218,459	100.0	252,021	100.0
මූලයන් අනුව						
ලියාපදිංචි නියෝජිතයින්	141,177	69.9	146,515	67.1	162,117	64.3
වෙනත්	60,771	30.1	71,944	32.9	89,904	35.7
ස්ත්‍රී/පුරුෂ අනුව						
පුරුෂ	90,170	44.7	103,482	47.4	128,821	51.1
ස්ත්‍රී	111,778	55.3	114,977	52.6	123,200	48.9
ග්‍රම කාණ්ඩ අනුව						
ගෘහ සේවිකා	99,659	49.3	102,349	46.9	108,709	43.1
වෙනත්						
පුහුණු ශ්‍රමිකයන්	45,063	22.3	53,462	24.5	65,124	25.8
නුපුහුණු ශ්‍රමිකයන්	40,705	20.2	52,182	23.9	59,427	23.6
වෙනත්	16,521	8.2	10,466	4.8	18,761	7.4

(අ) තාවකාලික

මූලාශ්‍රය: ශ්‍රී ලංකා විදේශ සේවා නියුක්ති කාර්යාංශය

දායකත්වය පිරිමි පක්ෂය අභිබවා යමින් සියයට 65 ක් විය. කෙසේ නමුත් වාර්ෂික විදේශගත වීමේ සංඛ්‍යාවෙහි පුරුෂ පක්ෂයේ දායකත්වය පසුගිය වර්ෂ කිහිපය මුළුල්ලේ වැඩි වූ අතර, එම අනුපාතය කාන්තා පක්ෂය අභිබවා යමින් 2008 දී 51:49 ලෙස වාර්තා විය. මෙම වර්ධනය සංක්‍රමණික ස්ත්‍රී/පුරුෂ සංයුතියෙහි සිදු වූ කැපී පෙනෙන වෙනස් වීමක් ලෙස සැලකිය හැකිය. මෙම තත්ත්වය පිළිබිඹු කරමින් සහ ජාත්‍යන්තර ශ්‍රම වෙළෙඳපොළේ අවශ්‍යතාවයන්ට ගැලපෙන පරිදි පුහුණුව නොමැති වීමත් හේතුවෙන් ගෘහ සේවිකාවන් සඳහා විදේශගත වීම් 2007 පැවැති සියයට 46.9 සිට 2008 දී සියයට 43.1 දක්වා පහත වැටිණි. විදේශගත වන පුරුෂ පක්ෂයේ මෙම වැඩි වීම, ශ්‍රී. ලං.වි.සේ.නි.කා. විසින් අනෙකුත් පාර්ශ්වකරුවන්ගේ සහයෝගය ඇතිව පවත්වන ලද දැනුවත් කිරීමේ වැඩසටහන් සහ මැද පෙරදිග රටවල, විශේෂයෙන්, ඉදිකිරීමේ හා නිෂ්පාදන අංශ සඳහා පුහුණු හා නුපුහුණු පිරිමි ශ්‍රමිකයන් සඳහා

ඇති ඉහළ ඉල්ලුම යන කරුණුවල ප්‍රතිඵලයකි. මැද පෙරදිග කලාපයෙන් පරිබාහිරව කැනඩාව, ජපානය, පෝලන්තය, රුමේනියාව සහ අනෙකුත් සමහර යුරෝපීය රටවල් වැනි සම්ප්‍රදායික නොවන ශ්‍රම වෙළෙඳපොළවල ඇති විදේශ රැකියා අවස්ථාවන් පිළිබඳව සොයා බැලීම සඳහා ශ්‍රී.ලං.වි.සේ.නි.කා. විසින් වැඩිකටයුතු ආරම්භ කර ඇත.

මුළු සංක්‍රමණික ශ්‍රම බලකායෙන් සියයට 90 කට වැඩි ප්‍රමාණයකට නොකඩවාම දායකත්වය ලබා දෙමින්, මැදපෙරදිග කලාපය ශ්‍රම වෙළෙඳපොළේ අනෙකුත් කලාප අභිබවා සිටින අතර, එම සංක්‍රමණික ශ්‍රම බලකායෙන් වැඩි පිරිස ගෘහ සේවිකාවන්ගෙන් සමන්විත වේ. කෙසේ නමුත්, කොරියාව, සිංගප්පූරුව, මැලේසියාව සහ මාලදිවයින වැනි අනෙකුත් රටවල් කිහිපයකින් ම කම්කරු අංශවල රැකියා අවස්ථා වැඩි වීමත් සමඟ ම මෙම තත්ත්වය පසුගිය අවුරුදු කිහිපය තුළ ක්‍රමයෙන් අඩු වීමක් පෙන්වුම් කරයි. මෙහි ප්‍රතිඵලයක් ලෙස ගෘහ සේවිකාවන්ගේ දායකත්වය 2008 දී සියයට 45 දක්වා පහත වැටී ඇත. ශ්‍රී.ලං.වි.සේ.නි.කා. විසින් කොරියාව, බහරේන් සහ ලිබියාව වැනි ශ්‍රමිකයන් ලබා ගන්නා ප්‍රධාන රටවල් සමඟ සංක්‍රමණික ශ්‍රමිකයන්ගේ සුභසාධනය සහ සේවා ස්ථානවල ආරක්ෂාව වැනි කරුණු පිළිබඳව අවබෝධතා ගිවිසුම්වලට ඇතුළත් වෙමින් ධනාත්මකව ගෙන ඇති ක්‍රියාමාර්ග ශ්‍රම බලකායේ රැකියා යෝග්‍යතාවය වර්ධනය කිරීමට හේතු වනු ඇත. මේ අනුව, විදේශ රැකියා නියුක්තියේ තවදුරටත් වර්ධනයක් ඇති වේ යැයි අපේක්ෂා කළ හැකිය. ගෝලීය ආර්ථික අර්බුදය නිසා පැන නැගිය හැකි අහිතකර බලපෑම් සමනය කිරීමට මෙම ක්‍රියාමාර්ග

රට	2007		2008(අ)		වෙනස(අ)	
	සංඛ්‍යාව	දායකත්වය (%)	සංඛ්‍යාව	දායකත්වය (%)	සංඛ්‍යාව	ප්‍රතිශතය
කොරියාව	38,943	17.8	39,543	15.7	600	1.5
සෞදි අරාබියාව	60,489	27.7	67,804	26.9	7,315	12.1
එක්සත් අරාබි එමීර් රාජ්‍යය	39,018	17.9	51,763	20.5	12,745	32.7
කුවේට්	41,028	18.8	47,168	18.7	6,140	15.0
වෙනත්	38,981	17.8	45,743	18.2	6,762	17.3
එකතුව	218,459	100.0	252,021	100.00	33,562	15.4

(අ) තාවකාලික

මූලාශ්‍රය: ශ්‍රී ලංකා විදේශ සේවා නියුක්ති කාර්යාංශය

පිටිවහල් වනු ඇත. විදේශ රැකියා නියුක්තිකයන්ගෙන් රටට ලැබෙන ප්‍රතිලාභ සැලකිල්ලට ගෙන, සංක්‍රමණික ශ්‍රමිකයන්ගේ සෞඛ්‍ය හා වෘත්තීයමය ආරක්ෂාව වැනි කරුණු සම්බන්ධයෙන් ඇති ගැටළු පිළිබඳව තවදුරටත් සොයා බැලිය යුතු අතර, ඔවුන්ගේ සමාජයීය ගැටළු සම්බන්ධයෙන් ද ක්‍රියා කළ යුතුව ඇත.

ශ්‍රම ඵලදායිතාවය

සමස්ත ශ්‍රම ඵලදායිතාවය පසුගිය වර්ෂ කිහිපය තුළ පැවති ඉහළ යෑමේ උපනතියට අනුව යමින් 2008 වර්ෂයේ දී ද තවදුරටත් වැඩි විය. එක් ශ්‍රමිකයකු සඳහා වන දළ ජාතික නිෂ්පාදිතය (2002 වර්ෂයේ ස්ථාවර මිල ගණන් මත පදනම් වූ) අනුව මිනිනු ලබන ශ්‍රම ඵලදායිතාවය, 2007 වර්ෂයට වඩා සියයට 4 කින් වැඩි වෙමින් 2008 වර්ෂයේ දී එක් ශ්‍රමිකයකුගේ ශ්‍රම ඵලදායිතාවය රු.329,700 ක් දක්වා වැඩි විය. පසුගිය වසර කිහිපය තුළ ශ්‍රම ඵලදායිතාවය නොකඩවා වැඩි වීම ද සැලකිය යුතු කරුණකි. 2005 වසරේ දී එක් ශ්‍රමිකයකු සඳහා රු. 286,000 ක් වූ ශ්‍රම ඵලදායිතාවය සියයට 5 ක පමණ සාමාන්‍ය වාර්ෂික වැඩි වීමක් වාර්තා කරමින් වර්තමාන මට්ටම දක්වා ඉහළ නැග ඇත.

කාර්මික හා සේවා අංශයන්හි ඵලදායිතාවය සැලකිය යුතු ප්‍රමාණයකින් ඉහළ යෑම 2008 වර්ෂයේ සමස්ත ඵලදායිතාවය වර්ධනය වීමට ප්‍රධාන වශයෙන් දායක වූ අතර කෘෂිකාර්මික අංශයේ දායකත්වය ආන්තික විය. කාර්මික හා සේවා අංශවල ශ්‍රම ඵලදායිතාවය 2008 දී පිළිවෙලින් සියයට 5.1 කින් සහ සියයට 6.5 කින් වැඩි වූ අතර, කෘෂිකර්මාන්ත අංශයේ වැඩි වීම සියයට 1.2 ක් විය.

නිරසාර ආර්ථික සංවර්ධනය සඳහා මෙන් ම මිල ස්ථායීතාවය පවත්වා ගෙන යෑම සඳහා ද ඵලදායිතාවය

4.15 සංඛ්‍යා සටහන	ප්‍රධාන ආර්ථික අංශ අනුව ශ්‍රම ඵලදායිතාව			
	ශීර්ෂය	2006	2007	2008(අ)
ස්ථාවර (2002) මිල අනුව				
ද.දේ.නි. (රු. මිලියන)	2,090,564	2,232,656	2,365,500	
කෘෂිකාර්මික	257,147	265,870	285,897	
කර්මාන්ත	590,298	635,199	672,790	
සේවා	1,243,119	1,331,587	1,406,814	
ශ්‍රම ඵලදායිතාව එක්				
පුද්ගලයකු සඳහා රු. '000	294.2	317.0	329.7	
කෘෂිකාර්මික	112.4	120.6	122.0	
කර්මාන්ත	312.3	339.0	356.4	
සේවා	424.6	449.0	478.0	
(අ) තාවකාලික	මූලාශ්‍රයන් : ජනලේඛන හා සංඛ්‍යාලේඛන දෙපාර්තමේන්තුව ශ්‍රී ලංකා මහ බැංකුව			

වර්ධනය කර ගැනීම අත්‍යවශ්‍ය කරුණකි. තාක්ෂණය වැඩි දියුණු කිරීමෙන්, ශ්‍රම බලකායේ නිපුණතා සංවර්ධනය කිරීමෙන් සහ ශ්‍රම බලකා කළමනාකරණයේ දී නවෝත්පාදන ක්‍රම යොදා ගැනීමෙන් ඵලදායිතාවය වර්ධනය කර ගත හැකිය. මෙහි වැදගත්කම සලකා බලා ආසියානු ඵලදායිතා සංවිධානය (APO) සමඟ සමීප සහයෝගීතාවයකින් කටයුතු කිරීම සඳහා රජය විසින් කම්කරු සබඳතා හා මිනිස් බල අමාත්‍යාංශය යටතේ ජාතික ඵලදායිතා ලේකම් කාර්යාලය පිහිටුවා ඇත.

කම්කරු සබඳතා සහ ශ්‍රම වෙළෙඳපොළ ප්‍රතිසංස්කරණ

පසුගිය වර්ෂයේ පෞද්ගලික අංශයේ පැවැති 25 ක් වූ වැඩ වර්ජන සංඛ්‍යාව, 2008 වර්ෂයේ දී වැවිලි කර්මාන්ත අංශයේ පැවැති වැඩ වර්ජන හේතු කොට ගෙන 51 දක්වා සැලකිය යුතු ලෙස ඉහළ ගියේය. ඒ අනුව අහිමි වූ මිනිස් දින ගණන ද, 2007 දී පැවැති 39,237 හා සසඳන විට 2008 වර්ෂය තුළ දී 65,655

4.16 සංඛ්‍යා සටහන	පෞද්ගලික අංශයේ කර්මාන්තවල වැඩ වර්ජන								
	වතු අංශය			වෙනත් අංශ(අ)			එකතුව		
වර්ෂය	වැඩ වර්ජන සංඛ්‍යාව	සම්බන්ධ වූ සේවක සංඛ්‍යාව	අහිමි වූ මිනිස් දින ගණන	වැඩ වර්ජන සංඛ්‍යාව	සම්බන්ධ වූ සේවක සංඛ්‍යාව	අහිමි වූ මිනිස් දින ගණන	වැඩ වර්ජන සංඛ්‍යාව	සම්බන්ධ වූ සේවක සංඛ්‍යාව	අහිමි වූ මිනිස් දින ගණන
2005	17	4,283	8,370	40	49,282	149,982	57	53,565	158,352
2006	19	196,520	4,821,394	34	13,283	72,513	53	209,803	4,893,907
2007	9	1,468	5,489	17	6,079	33,748	25	7,547	39,237
පළමු කාර්තුව	1	52	260	5	1,485	1,945	6	1,537	2,205
දෙවන කාර්තුව	1	233	233	5	2,267	20,384	6	2,500	20,617
තෙවන කාර්තුව	2	323	369	3	1,549	8,518	5	1,872	8,887
සිව්වන කාර්තුව	5	860	4,627	4	778	2,901	8	1,638	7,528
2008 (ආ)	34	34,014	41,525	17	3,917	24,130	51	37,931	65,655
පළමු කාර්තුව	-	-	-	6	1,649	12,359	6	1,649	12,359
දෙවන කාර්තුව	4	491	1,037	4	754	1,254	8	1,245	2,291
තෙවන කාර්තුව	22	31,648	33,609	4	870	955	26	32,518	34,564
සිව්වන කාර්තුව	8	1,875	6,879	3	644	9,562	11	2,519	16,441
(අ) අර්ධ රාජ්‍ය සහ පෞද්ගලික ආයතන ඇතුළත්ය	මූලාශ්‍රය : කම්කරු දෙපාර්තමේන්තුව								
(ආ) තාවකාලික									

දක්වා වැඩි විය. වැවිලි කර්මාන්ත අංශයේ පැවැති වැඩ වර්ජන සංඛ්‍යාව 2007 දී 8 සිට 2008 දී 34 දක්වා වැඩි විය. 2008 වර්ෂය තුළ වැඩ වර්ජන සඳහා වැවිලි අංශයේ සැලකිය යුතු ශ්‍රමිකයින් සංඛ්‍යාවක් සහභාගි වීම නිසා අහිමි වූ මිනිස් දින ගණන මෙන්ම වැඩ වර්ජනයට සහභාගි වූ ශ්‍රමිකයන්ගේ ගණන ද කැපී පෙනෙන ලෙස ඉහළ ගියේය. වර්ෂයේ තුන්වන කාර්තුව තුළ වැවිලි කර්මාන්ත අංශයේ වෘත්තීය සමිති ක්‍රියාමාර්ග නිසා වැඩ වර්ජන 22 ක් වාර්තා විය. මේ සඳහා ශ්‍රමිකයන් 31,648 ක් සහභාගි වී මිනිස් පැය 33,609 ක් අහිමි වීමෙන් වැවිලි කර්මාන්තය කෙරෙහි අහිතකර බලපෑමක් ඇති කරන ලදී. 2007 වර්ෂය හා සැසඳීමේ දී පෞද්ගලික අංශයේ අනෙකුත් අංශවල පැවැති වැඩ වර්ජන සංඛ්‍යාව, 2008 දීත් 17 ක් ලෙස නොවෙනස්ව පැවතිණි. කෙසේ වුව ද, ඊට සහභාගි වූ ශ්‍රමිකයන්ගේ සංඛ්‍යාව සියයට 35 කට වඩා දැඩි ලෙස අඩු වීම නිසා ඉන් අහිමි වූ මිනිස් දින ගණන සියයට 28 කින් අඩු විය. කාර්මික සාමය වර්ධනය කිරීම සඳහා සේවා ස්ථානවල යහපත් සංවාදයක් පවත්වා ගෙන යෑමේ සහ පාර්ශවයන් අතර මනා සම්බන්ධතාවයක් පවත්වා ගැනීමේ ඒකාබද්ධ ප්‍රතිඵලයක් ලෙස මෙම යහපත් වාතාවරණය ඇති විය. රටේ ආයෝජන වැඩි කර ගැනීමටත්, ඵලදායිතාවය වර්ධනය කර ගැනීමටත් මෙවැනි යහපත් වාතාවරණයක් නොකඩවා පවත්වා ගෙන යෑම ඉවහල් වේ.

4.5 ප්‍රතිපත්ති සහ ගැටළු

ආර්ථිකයේ පුහුණු මිනිස් බලය සඳහා ඇති ඉල්ලුම හා සැපයුම අතර නොගැලපීමක් තවදුරටත් පවතී. එම නිසා රටෙහි පැන නගින අවශ්‍යතාවයන්ට අනුකූලව ජාත්‍යන්තරව ගැලපෙන පරිදි අධ්‍යාපන ප්‍රතිසංස්කරණ සිදු කිරීමත්, ජාතික පාසල් විෂය මාලාවන් හි අවශ්‍ය වෙනස්කම් සිදු කිරීම සහ විශ්වවිද්‍යාල පාඨමාලා මගින් ඉදිරිපත් කරන අධ්‍යයන වැඩසටහන් නවීකරණය කිරීමත් අත්‍යවශ්‍ය වේ. මෙම වෙනස්කම් සමඟ ම

දේශීය හා ජාත්‍යන්තර යන දෙ අංශයෙහි ම ශ්‍රම වෙළෙඳපොළෙහි වෙනස් වන තත්ත්වයන්ට ගැලපෙන පරිදි නිෂ්පාදන සංවර්ධනය සඳහා ඵලදායී ජාතික මට්ටමේ වැඩසටහන් සවිමත් කළ යුතු වේ.

ඵලදායිතාවය වැඩි දියුණු කිරීම සඳහා ගැලපෙන වැඩපිළිවෙළක් රහිතව රාජ්‍ය අංශයේ සේවක වැටුප් වැඩි කිරීමෙන් ඇති වන මූර්ත වැටුප් ඉහළ යෑම අහිතකර රාජ්‍ය මූල්‍ය ප්‍රතිවිපාක ඇති කරනු ඇත. ඵලදායිතා වර්ධනයකින් තොරව සිදු කරනු ලබන වැටුප් සංශෝධනයන් දේශීය මිල ගණන්, විශේෂයෙන් ම, පාරිභෝගික භාණ්ඩවල මිල ගණන් ඉහළ නංවන පරිදි පීඩනයක් ඇති කරයි. පෞද්ගලික අංශයේ සේවකයන්ට ඔවුන්ගේ අධ්‍යාපන සුදුසුකම් සහ ඔවුන්ගේ රැකියාවේ ස්වභාවය අනුව සරිලන වැටුපක් ලැබීම සහතික කරමින් ජාත්‍යන්තර ප්‍රමිතීන්ට අනුකූලව පෞද්ගලික අංශය සඳහා ජාතික වැටුප් ප්‍රතිපත්තියක් සැකසීමට රජය විසින් ගනු ලැබූ තීරණය දිරි ගන්වන සුළු වර්ධනයකි.

ගෝලීය ආර්ථික සංකෝචනයන් සමඟ, විශේෂයෙන් ම, සේවා නියුක්තිය ඇතුළුව, ශ්‍රී ලාංකික ආර්ථිකය කෙරෙහි ද අහිතකර බලපෑම් ඇති විය හැකිය. මෙම අර්බුදය, රටෙහි සේවා විසුකිති අනුපාතයේ පහළ යෑමේ නැඹුරුව සහ විදේශ සේවා නියුක්ති මට්ටමෙහි ඉහළ යෑමේ නැඹුරුව ප්‍රතිවිරුද්ධ දිශාවට ගමන් කර වීමට හේතු වනු ඇත. කාර්මික අංශයේ අංශ කිහිපයක ම සේවකයන් මේ වන විටත් සේවයෙන් ඉවත් කර ඇති අතර මෙම ගැටළුව විසඳීම සඳහා ජාතික මට්ටමේ ඵලදායී වැඩසටහන් ක්‍රියාත්මක නොකළහොත් මෙම ගැටළුව තවදුරටත් පවතිනු ඇත. මේ අනුව, දුෂ්කර කාලයන්හි දී ව්‍යවසායන්හි පැවැත්ම සඳහා වෙනස්වන ආර්ථික හා සමාජීය පරිසරයන්ට මුහුණ දිය හැකි පරිදි කම්කරු නීති ලිහිල් කළ යුතුව තිබේ.