

# 4 වැනි පරිච්ඡේදය

## 4.1 සමස්ත නිරීක්ෂණ

ඉල්ලුම් පීඩනය අඩු කිරීම සඳහා දැඩි මුදල් ප්‍රතිපත්ති අනුගමනය කරන ලද නමුදු, දේශීය හා විදේශීය යන දෙඅංශයේම සාධක වල බලපෑම මත 2007 වසර තුළ සමස්ත මිල හැසිරීම අඛණ්ඩව අසතුටුදායක විය. නව කොළඹ පාරිභෝගිකයන්ගේ මිල දර්ශකය (කො.පා.මි.ද.(නව)) මගින් මණ්නු ලැබූ පරිදි පොදු මිල මට්ටම ඉහළයාමේ ප්‍රවණතාවක් පෙන්නු අතර, 2006 වසරෙහි සියයට 10 ක් වූ වැඩිවීම හා සැසඳීමේදී 2007 වසරෙහි මිල මට්ටමේ සාමාන්‍ය වාර්ෂික ඉහළයාම සියයට 15.8 ක් විය. දේශීය හා විදේශීය දෙඅංශයේම සාධක වල ඒකාබද්ධ ප්‍රතිඵලයක් ලෙස මෙම අභිතකර වර්ධනයන් සිදුවිය. සහල් මිල ගණන් මත අභිතකර බලපෑම් ඇති කිරීමට දේශීය වශයෙන් බලපෑ ප්‍රධාන සාධක වූයේ උතුරු හා නැගෙනහිර පළාත්හි ප්‍රධාන වී නිෂ්පාදන ප්‍රදේශවලට බලපෑ ත්‍රස්තවාදී කලබල, අයහපත් කාලගුණ තත්වය හා ඉහළ තිරිඟු මිල ගණන් හේතුවෙන් ආදේශන ප්‍රතිඵලයක් ලෙස පැනනැගුණු සහල් ඉල්ලුමේ ඉහළයාමත්ය. අඩු සැපයුම සහ බෙදාහැරීමේ ඉහළ පිරිවැයද, දේශීය කෘෂි නිෂ්පාදන වල මිල ඉහළයෑමට බලපෑවේය. විදේශ අංශයෙන් ගත් කළ ලෝක වෙළඳ පොළෙහි තෙල් සහ ගැස් මිලෙහි අඛණ්ඩ ඉහළයෑම ඒවායෙහි දේශීය මිල ගණන් කිහිපවරක්ම ඉහළ දැමීම සඳහා ගැලපීම් කිරීමට හේතු වූ අතර, එය පාරිභෝගික භාණ්ඩවල මිල ඉහළ යාමේ තීව්‍රතාවය කෙරෙහි විවිධාකාර ලෙස සෘජුව සහ වක්‍රව බලපාන ලදී. එමෙන්ම, ලෝක සැපයුම් හිඟය සහ ඉල්ලුම ඉහළයාම හා බැඳුණ ජාත්‍යන්තර වෙළඳ පොළේ අභිතකර වර්ධනයන්, විශේෂයෙන්ම, වසරේ දෙවන භාගයේදී තිරිඟු හා කිරි ආහාර වැනි ප්‍රධාන ආනයනික ආහාර ද්‍රව්‍ය මිල ගණන් ඉහළ නැංවීය. වසර තුළ මූර්ත වැටුප් ඉහළයාමද මිල ගණන් මත යම් පීඩනයක් ඇති කළේය. දැඩි මුදල් ප්‍රතිපත්ති වැඩසටහන මගින් ඉල්ලුම් පීඩනය සැලකිය යුතු ලෙස අඩු කරන ලද නමුත්, මෙම බාහිර වර්ධනයන් හා සැපයුම් කම්පනයන් මිල ගණන් මත දැඩි බලපෑමක් ඇති කළේය.



2007 වසරෙහි රාජ්‍ය අංශය, විධිමත් පෞද්ගලික අංශය හා අවිධිමත් අංශය යන අංශ තුනෙහිම නාමික වැටුප් ඉහළ ගියේය. රාජ්‍ය අංශයේ සේවා නියුක්තිකයින්ගේ මූර්ත වැටුප් ඉහළයාමේ මන්දගාමී ප්‍රවණතාවයක් වාර්තා වූ අතර, 2006 වසරේ විධිමත් පෞද්ගලික අංශයේ මූර්ත වැටුප් පහළ යාමට ප්‍රතිවිරුද්ධව යමින්, 2007 වසරේ එම අංශයේ මූර්ත වැටුප්වල ඉහළයාමක් වාර්තා විය. රාජ්‍ය අංශයේ සේවා නියුක්තිකයින්ගේ වැටුප් ඉහළ යාම කෙරෙහි පසුගිය වසරෙහි වැටුප් ප්‍රතිශෝධනයෙන් ඉතිරිව තිබූ සියයට 50 ගෙවීම 2007 වසරේ දී සිදුකිරීම සහ ජීවන වියදම් දීමනාව ඉහළට ගැලපුම් කිරීම හේතු විය. පඩිපාලක සහා වලින් පාලනය වන, මාසික වැටුප් ලබන සියළුම සේවකයන්ගේ අවම වැටුප ඉහළ නංවමින් සංශෝධනය කිරීම, විධිමත් පෞද්ගලික අංශයේ වැටුප් ප්‍රමාණ දර්ශක කෙරෙහි සැලකිය යුතු බලපෑමක් ඇති කළේය. කෙසේ වෙතත්, මිල මට්ටමේ ඉහළයාම පුරාණය කිරීමට ප්‍රමාණවත් වන ආකාරයෙන් වැටුප් ඉහළ නොයාමෙන්, අවිධිමත් අංශයේ සේවා නියුක්තිකයින්ගේ මූර්ත වැටුප්වල අඩුවීමක් සිදුවිය.

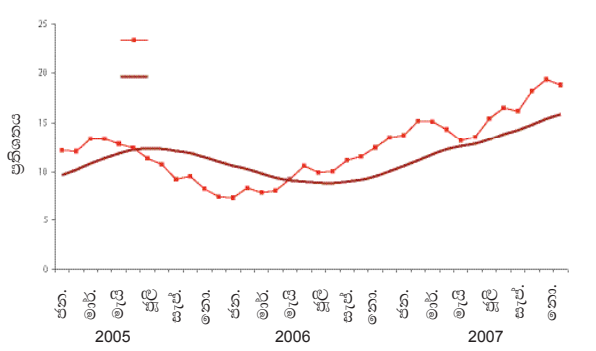
පසුගිය වසර කිහිපය පුරාම සේවා වියුක්ති අනුපාතයේ දක්නට ලැබුණු අඩුවීමේ ප්‍රවණතාවය තවදුරටත් අඛණ්ඩව සිදුවූ අතර, එය 2007 වසරේ දී මෙතෙක් වාර්තා කළ එහි අඩුතම වාර්ෂික අගය වූ සියයට 6 දක්වා පහළ වැටුණි. ඒ අතර, කාර්තුමය සේවා වියුක්ති අනුපාතිකයද එහි අඩුතම අගය වූ සියයට 5.5, 2007 සිව්වන කාර්තුවෙහිදී වාර්තා කෙරිණි. වසර තුළදී පෞද්ගලික සේවා, ඉදිකිරීම්, ප්‍රවාහන, ගබඩා කිරීම සහ සන්නිවේදන යන අංශවල වැඩි වූ රැකියා අවස්ථා දක්නට ලැබුණි. කෙසේ වෙතත්, විශේෂයෙන්ම, වී නිෂ්පාදනයේ බලපෑම මත කෘෂි නිෂ්පාදනයේ වූ පසුබෑමේ ප්‍රතිඵලයක් ලෙස කෘෂි අංශයේ සේවා නියුක්තිය පහළ වැටිණි. ඒ අතර, සේවා වියුක්තිය අඩුවීම කෙරේ යටිතල පහසුකම් සංවර්ධන ව්‍යාපෘති වල වැඩි රැකියා අවස්ථා ප්‍රමාණයක් විශේෂයෙන්ම තරුණයින් සඳහා ජනිත වීම ඉවහල් විය. එමෙන්ම, වසර ගණනාවක් පුරා, විශේෂයෙන්ම කර්මාන්ත හා සේවා අංශයෙහි, ශ්‍රම ඵලදායීතාව වර්ධනය වීම ඉහළ ආර්ථික වර්ධනයක් ලබාගැනීමට දායක විය. මුළු සේවා නියුක්තියට සියයට 18 ක් පමණ එක් කරනු ලබන විදේශ රැකියා වෙළඳ පොළෙහි ඇති වූ වැඩි දියුණුව, 2007 වසරෙහි සේවා වියුක්තිය සැලකිය යුතු ලෙස අඩු කිරීමට හේතු විය.

**4.2 මිල**

**මිල විචලනයන් සඳහා දයක වන සාධක**

දේශීය මෙන්ම විදේශීය ඉල්ලුම් හා සැපයුම් සාධක වල ඒකාබද්ධ ප්‍රතිඵලයක් ලෙස මිල ගණන් මත ඇති කළ පීඩනය හේතුවෙන් 2006 වසරට වඩා 2007 වසරෙහි සාමාන්‍ය මිල මට්ටම ඉහළ ගියේය.

**4.1 රූප සටහන** නව කොළඹ පාරිභෝගිකයන්ගේ මිල දර්ශකය



වාර්ෂික සාමාන්‍ය වෙනස, සියයට 15.8 ක වර්ධනයක් වාර්තා කළ කො.පා.මි.ද.(නව) යෙන් මෙය පිළිබිඹු කෙරිණ. 2006 වසරෙහි නොවැම්බර් මස ඉදිරිපත් කරන ලද අයවැය යෝජනා වලට අනුව, 2007 ජනවාරි මාසයේ රාජ්‍ය අංශයේ සේවා නියුක්තිකයින්ගේ වැටුප් වැඩි කිරීමෙන් ඉල්ලුම ඉහළයාම, පාරිභෝගික භාණ්ඩ මිල ගණන් මත තරමක පීඩනයක් ඇති කරන ලදී. කෙසේ වෙතත්, ශ්‍රී ලංකා මහ බැංකුව විසින් 2007 වර්ෂයේදී අනුගමනය කරන ලද දැඩි මුදල් ප්‍රතිපත්ති මගින් සංචිත මුදල් ප්‍රමාණය දැඩි ඉලක්ක මත සාර්ථකව රඳවා තබා ගනිමින් ඉල්ලුම් පීඩනය අඩු කරන ලදී.

2007 වසරෙහි දේශීය හා ජාත්‍යන්තර වෙළඳ පොළ යන දෙකෙහිම සැපයුමේ දක්නට ලැබුණු ඌනතාවයෙහි ප්‍රතිඵලයක් වශයෙන් ආහාර ද්‍රව්‍යවල මිල ගණන් ඉහළ ගියේය. මෙය උතුරු හා නැගෙනහිර පළාත්වල පැවති අහිතකර ආරක්ෂක තත්ත්වය නිසා භාණ්ඩ බෙදාහැරීමට ඇති කෙරුණු අවහිරතා හා ඉන්ධන මිල ගණන් ඉහළයාමෙන් පැනනැගුණු ප්‍රවාහන පිරිවැයේ ඉහළයාම මගින් වඩාත් උග්‍ර කෙරිණි. ඊට අමතරව, ඉහළ ආර්ථික වර්ධනයක් සහිත ආසියානු ආර්ථිකයන්ගෙන් ජනනය වූ අධික ඉල්ලුම සහ අයහපත් කාලගුණ තත්ත්වය නිසා සැපයුම පහළ වැටීමෙන් ලෝක කෘෂි නිෂ්පාදන වල මිල ගණන් ඉහළයාම හේතුවෙන් ආනයනික ආහාර ද්‍රව්‍යවල මිල ගණන් ඉහළ ගියේය. කෙසේ වෙතත්, අත්‍යවශ්‍ය ආහාර ද්‍රව්‍ය 10 ක මිල ගණන් ස්ථාවර කිරීමේ රජයේ වැඩපිළිවෙල වර්ෂය තුළ වරින් වර ක්‍රියාත්මක කිරීම හේතුවෙන් ආහාර ද්‍රව්‍ය වල මිල ගණන් මත ඇති වූ පීඩනය තරමක් දුරට අඩුකරලීමට හැකි විය.

2006 වසර හා සැසඳීමේදී 2007 වසරෙහි බොහෝ දේශීය කෘෂි භාණ්ඩවල මිල ගණන් නියුණු ලෙස ඉහළ ගියේය. 2007 වසරේදී වී නිෂ්පාදනයේ සියයට 6.3 ක පහළ වැටීමට ප්‍රතිචාර දක්වමින්, 2007 වසරේ මැයි මස සිට සහල් මිල ගණන් ක්‍රමයෙන් වැඩි වන්නට විය. ඊට

**4.1 සංඛ්‍යා සටහන** **මිල දර්ශකවල වෙනස්වීම්**

දර්ශකය	දර්ශකයේ සාමාන්‍යය			ලක්ෂ්‍යමය ප්‍රතිශත වෙනස			වාර්ෂික සාමාන්‍ය ප්‍රතිශත වෙනස	
	2005	2006	2007 (අ)	දෙසැ. 2006/දෙසැ. 2005	දෙසැ. 2007/දෙසැ. 2006 (අ)	2006/2005	2007/2006 (අ)	
කො.පා.මි.ද. (නව)	128.0	140.8	163.1	13.5	18.8	10.0	15.8	
තොග මිල ද.	2,105.9	2,351.5	2924.4	17.3	32.1	11.7	24.4	
ද.දේ.නි. අවධමනකය	202.1	224.9	256.3	-	-	11.3	14.0	

(අ) තාවකාලික මූලාශ්‍රය: ශ්‍රී ලංකා මහ බැංකුව  
ජනලේඛන හා සංඛ්‍යාලේඛන දෙපාර්තමේන්තුව

අමතරව, විශේෂයෙන්ම වසරේ අවසන් භාගයේදී පාන් සහ තිරිඟු පිටි මිල ගණන් ඉහළ යාම නිසා ඇති වූ ආදේශන ප්‍රතිඵලයක් ලෙස සහල් ඉල්ලුම වැඩිවීම නිසා එහි මිල ගණන් ඉහළ මට්ටමක රඳා පැවතීම කෙරේ බලපෑම් ඇති විය. එහි ප්‍රතිඵලයක් ලෙස, 2007 වසරෙහි සහල්වල සිල්ලර මිල ගණන් සියයට 18-35 පරාසයකින් ඉහළ නැගුණි. අයහපත් කාලගුණ තත්ත්වයන් නිසා උඩරට ප්‍රදේශයේ සිදුවූ නාය යාම් හා දකුණු ප්‍රදේශයෙහි සිදුවූ ගංවතුර හේතුවෙන් ප්‍රධාන කෘෂි නිෂ්පාදන ප්‍රදේශවල සැපයුම පහළ වැටීමෙන් එළවළුවල සාමාන්‍ය මිල ගණන්ද වසර තුළදී සැලකිය යුතු මට්ටමකින් වැඩිවිය. පසුගිය වසර හා සැසඳීමේදී 2007 වසරෙහි පොල් නිෂ්පාදනයෙහි ඉහළ යාමක් සිදුවිය. කෙසේ වෙතත්, වසර තුළ ආහාර සඳහා ගනු ලබන තෙල් වර්ග ආනයනයන් මත පනවා ඇති ආනයන බදු ඉහළ නැංවීමෙන් පොල් තෙල් සඳහා ඉල්ලුම් පීඩනයක් ඇති වූ අතර, ඒ නිසා පොල් ඵලදාවෙන් බොහොමයක් තෙල්

නිෂ්පාදන කෙරේ යොමුවිය. මින් දේශීය පරිභෝජනය සඳහා වෙළඳපොළෙහි වූ පොල් ගෙඩි ප්‍රමාණය පහළ වැටුණු අතර, එය 2007 වසරෙහි දේශීය වෙළඳ පොළෙහි පොල් මිල ඉහළයාමට මඟ පෑදුවේය. ඒ අතර, 2007 වසරෙහි ඉහළ පොල් අපනයන මිල ගණන්, පොල් කර්මාන්ත අංශයේ ශ්‍රමිකයන්ගේ වැටුප් ඉහළ නැංවීමට උපකාරී විය. එහි ප්‍රතිඵලයක් වශයෙන්, පොල් සහ පොල්තෙල් වල මිල ගණන් පිළිවෙලින් සියයට 21 කින් සහ සියයට 53 කින් ඉහළයාමක් වාර්තා විය. එමෙන්ම, සුනාමි ව්‍යාසනයෙන් පසු ධීවර අංශය මුළුමණින්ම යථා තත්ත්වයට පත්වීමත් සමඟ මාළු නිෂ්පාදනය සියයට 15.8 ක වර්ධනයක් වාර්තා කළ නමුත්, ඉන්ධන මිල ගණන්වල ඉහළ යාම, මාළු මිල ගණන් මත යම් පීඩනයක් ඇති කළේය.

ඉහළ ජාත්‍යන්තර මිල ගණන් හේතුවෙන් ගෙන ප්‍රධාන ආනයනික භාණ්ඩයන්ගේ මිල සැලකිය යුතු ලෙස ඉහළ ගියේය. ඕස්ට්‍රේලියාවේ පැවති නියඟය

**4.2 සංඛ්‍යා සටහන** **ආනයනික සහ දේශීය නිෂ්පාදිත ප්‍රධාන අයිතමයන්ගේ සිල්ලර මිල ගණන්**

අයිතමය	ඒකකය	කො.පා.මි.ද. (නව) හරින%	මිල රු.						ප්‍රතිශත වෙනස						
			වාර්ෂික සාමාන්‍යය			2005			2006			වාර්ෂික සාමාන්‍යය		ලක්ෂ්‍යමය	
			2005	2006	2007(අ)	දෙසැ. 2005	දෙසැ. 2006	දෙසැ. 2007(අ)	2006/2005	2007/2006(අ)	2006දෙසැ./2005දෙසැ.	2007දෙසැ./2006දෙසැ.(අ)			
<b>දේශීය</b>															
සම්බා සහල්	කි.ග්‍රෑ. 1ක්	2.8	41.80	41.15	50.98	44.46	45.40	63.71	-1.6	23.9	2.1	40.3			
රතු කැකුළු සහල්	„	0.9	32.85	31.19	44.56	32.10	38.27	55.32	-5.1	42.9	19.2	44.6			
සුදු කැකුළු සහල්	„	0.6	28.51	27.37	38.78	29.42	32.01	51.68	-4.0	41.7	8.8	61.4			
නාඞු සහල්	„	0.5	31.80	31.48	44.45	33.65	38.01	56.99	-1.0	41.2	13.0	49.9			
පොල් (මධ්‍යම ප්‍රමාණය)	එකක්	5.4	16.65	15.65	21.83	16.39	18.62	27.83	-6.0	39.5	13.6	49.5			
මාළු (කෙළවල්ලා)	කි.ග්‍රෑ. 1ක්	1.1	264.75	308.14	407.10	275.60	333.81	414.72	16.4	32.1	21.1	24.2			
බෝංචි	„	0.5	69.36	75.99	83.51	73.64	102.10	82.93	9.6	9.9	38.6	-18.8			
වම්බටු	„	0.2	42.10	47.67	52.12	45.76	71.31	55.99	13.2	9.3	55.8	-21.5			
බිත්තර	එකක්	0.4	7.26	7.06	9.31	6.71	9.09	11.64	-2.8	31.9	35.5	28.1			
<b>ආනයනික</b>															
සීනි	කි.ග්‍රෑ. 1ක්	1.1	41.93	60.20	54.30	43.66	65.35	53.21	43.6	-9.8	49.7	-18.6			
කිරිපිටි - ඇන්කර්	ග්‍රෑ. 400 ක්	3.8	156.26	160.55	189.32	158.98	165.83	268.82	2.7	17.9	4.3	62.1			
රතු පරිප්පු	කි.ග්‍රෑ. 1ක්	0.8	76.51	75.49	103.80	75.87	81.94	117.64	-1.3	37.5	8.0	43.6			
තිරිඟු පිටි	„	0.2	28.99	34.22	55.36	29.13	40.47	66.12	18.0	61.8	38.9	63.4			

(අ) තාවකාලික මූලාශ්‍රය: ශ්‍රී ලංකා මහ බැංකුව

4 මිල, වැටුප් හා සේවා නියුක්තිය



**4.3 සංඛ්‍යා සටහන**

**පරිපාලිත මිල සංශෝධන 2006 - 2007**

4

මිල, වැටුප් හා සේවා නියුක්තිය

අයිතමය	ඒකකය	මිල (දෙසැ.) රුපියල්			ප්‍රතිශත වෙනස	
		2005	2006	2007	2006/2005	2007/2006
සිගරට් (ගෝල්ඩ්ලීෆ්)	එකක්	10.50	11.00	14.00	4.8	27.3
සිගරට් (බ්‍රිස්ටල්/වයිස්ටෝයි)	එකක්	9.00	9.50	12.00	5.6	26.3
පොල් අරක්කු	මි.ලී. 750	365.00	410.00	525.00	12.3	28.0
අති විශේෂ අරක්කු	..	335.00	360.00	450.00	7.5	25.0
ඩිසල්	ලී. 1ක්	50.00	60.00	75.00	20.0	25.0
භූමිතෙල්	..	30.00	48.00	68.00	60.0	41.7
පෙට්‍රල්	..	80.00	92.00	117.00	15.0	27.2
දැව්තෙල් (1000)	..	24.70	44.40	52.70	79.8	18.7
දැව්තෙල් (1500)	..	30.30	43.30	51.70	42.9	19.4
දැව්තෙල් (3500)	..	28.00	41.00	46.65	46.4	13.8
විදුලිය ගාස්තු - ස්ථාවර ගාස්තු	ඒකක පරාසය 0-30	30.00	60.00	60.00	100.0	0.0
	31-60	30.00	90.00	90.00	200.0	0.0
	61-90	30.00	120.00	120.00	300.0	0.0
	91-180	30.00	180.00	180.00	500.0	0.0
	180ට වැඩි	30.00	240.00	240.00	700.0	0.0
විදුලිය ගාස්තු - ඒකක ගාස්තු	ඒකක පරාසය 0-30	3.00	3.00	3.00	0.0	0.0
	31-60	3.70	4.70	4.70	27.0	0.0
	61-90	4.10	5.10	7.50	24.4	47.1
	91-180	10.60	12.10	14.00	14.2	15.7
	180ට වැඩි	15.80	17.30	19.80	9.5	14.5
බස් ගාස්තු		-	-	-	16.0	16.5

මූලාශ්‍රය: ශ්‍රී ලංකා මහ බැංකුව

සහ වියළි කාලගුණ තත්ත්වය හේතුවෙන් සැපයුම පහළ වැටීමේ ප්‍රතිඵලයක් ලෙස ලෝක වෙළඳ පොළෙහි තිරිඟු ඇට සහ කිරිපිටි මිල ගණන් ඉහළ ගියේය. 2007 වසරෙහි එක්සත් ජනපද ඩොලරයෙහි වටිනාකම අනුව කිරිපිටි ආනයන මිල ගණන් හි වාර්ෂික සාමාන්‍යය, සියයට 20 කින් පමණ ඉහළ ගිය අතර, තිරිඟු ඇට ආනයන මිල සියයට 47 කින් වැඩිවිය. අනෙකුත් ප්‍රධාන ආහාර ද්‍රව්‍ය අතර, පරිප්පු (සියයට 68) සහ වියළි මිරිස් (සියයට 31) ආදියෙහි ආනයන මිල වැඩිවීමද සැලකිය යුතු මට්ටමක විය. කෙසේ නමුත් මීට ප්‍රතිවිරුද්ධව යමින්, විශේෂයෙන්ම ඉන්දියාවේ සහ බ්‍රසීලයේ සැපයුම ඉහළයාමෙන් ලෝක සැපයුම වැඩිවීම හේතුවෙන් ගෙන වසර තුළදී එ.ජ.ඩොලර් වලට අනුව සීනි ආනයන මිල ගණන්හි සාමාන්‍යය සියයට 24 කින් පහළ වැටුණි. මෙම තත්ත්වය පිළිබිඹු කරමින්, දේශීය පරිභෝජන මිල ගණන්හිදී 2006 වසරට වඩා 2007 වසරෙහි දී සියයට 8 ක පහළ වැටීමක් වාර්තා විය.

2007 වසරෙහි සමස්ත පිරිවැය ව්‍යුහය ඉහළයෑමෙහි ප්‍රධාන මෙහෙයුම් බලයක් වූයේ බොර තෙල් මිල ගණන් වැඩිවීමයි. 2006 වසරෙහි බොර තෙල් බැරලයක සාමාන්‍ය ආනයන මිල එ.ජ.ඩොලර් 64 ක් වූ අතර, එය සියයට 10 කින් පමණ ඉහළයාමෙන්, 2007 වසරෙහි බොර

තෙල් බැරලයක සාමාන්‍ය ආනයන මිල එ.ජ.ඩොලර් 71 ක් විය. එය දේශීය ඉන්ධන මිල ගණන් වැඩි කරමින් ගැලපුම් කිරීමට මූලික වශයෙන් බලපෑවේය. එමෙන්ම, 2007 වසර ආරම්භයේදී ජාත්‍යන්තර වෙළෙඳ පොළෙහි එල්.පී.ගැස් කිලෝ ග්‍රෑම් 1 ක මිල එ.ජ.ඩොලර් 0.62 ක් වූ අතර, 2007 වසර අවසානය වනවිට එය එ.ජ.ඩොලර් 1.2 ක් දක්වා ඉහළයාම, වසරේ අවස්ථා කිහිපයකදී දේශීය මිල ගණන් ඉහළට සංශෝධනය කිරීමට හේතු විය. එහි ප්‍රතිඵලයක් ලෙස එල්.පී. ගැස් වල දේශීය මිල සියයට 35 ක, සාමාන්‍යයකින් වැඩි විය. එමෙන්ම, 2007 වසරෙහි දී ආනයනික පොහොර මිල ගණන්ද සියයට 18 කින් ඉහළ ගිය අතර, එම වැඩිවීම 2006 වසර හා සසඳන කළ සියයට 3 ක් විය. ඉහළ ජාත්‍යන්තර මිල ගණන් වලට අමතරව, වැඩි වූ ඉන්ධන මිල ගණන් වලට ප්‍රතිචාර දක්වමින්, නැව් ගාස්තු ඉහළ යාම, ආනයන මිල ගණන් වැඩිවීමට තවදුරටත් හේතු විය.

2006 වර්ෂයට සාපේක්ෂව 2007 වර්ෂයේදී ශ්‍රී ලංකා රුපියල එ.ජ. ඩොලරයට එරෙහිව සියයට 6.0 සාමාන්‍යයකින් අවප්‍රමාණය වූ නමුත්, වර්ෂයේ අවසාන භාගයේදී ව්‍යවහාර මුදල නියුණු ලෙස ප්‍රතිප්‍රමාණය වීම හේතුවෙන් ලක්ෂ්‍යමය පදනම මත එහි අවප්‍රමාණය සියයට 1 කට වඩා අඩු මට්ටමක පැවතුනි. ශ්‍රී ලංකා

මුදලේ අගය අවප්‍රමාණය වීමේ බලපෑම, ශ්‍රී ලංකා රුපියල් වලින් අගය කරන ලද ආනයන භාණ්ඩවල මිල ගණන් එම භාණ්ඩවල එ.ජ. ඩොලර් වටිනාකමට වඩා ඉහළින් වැඩි වීමෙන් පිළිබිඹු වේ. කෙසේ නමුත්, රජය මගින් තීරුබදු ඉවත් කිරීම හෝ අඩුකිරීමේ ප්‍රතිඵලයක් ලෙස පාරිභෝගිකයින් මත ප්‍රධාන අත්‍යවශ්‍ය ආහාර ද්‍රව්‍යවල ආනයන මිල ගණන් දැඩි ලෙස ඉහළයාමේ බලපෑම තරමක් දුරට සමනය විය.

2007 වර්ෂය තුළදී පරිපාලිත මිල සංශෝධන කිහිපයක් සිදුවිය. මෙය දේශීය වශයෙන් නිෂ්පාදිත භාණ්ඩවල මෙන්ම, ආනයනය කළ භාණ්ඩවල මිල මට්ටම වැඩිවීම කෙරෙහි සෘජුව සහ වක්‍රව බලපෑම් කර ඇත. වර්ෂය තුළ ඉන්ධන මිල සංශෝධනය කිරීමේ ප්‍රතිඵලයක් ලෙස පෙට්‍රල්, ඩීසල් සහ භූමිතෙල් මිල ගණන් පිළිවෙලින් සියයට 20, සියයට 18 සහ සියයට 43 කින් ඉහළ ගියේය. මෙම සංශෝධන වල ප්‍රතිඵලයක් ලෙස සියයට 16.5 ක බස් ගාස්තු වල වැඩිවීමද ඇතුළත්ව, ප්‍රවාහන ගාස්තුවල වැඩිවීමක් සිදුවිය. වර්ෂය තුළදී දේශීය සහ කාර්මික යන අංශ දෙකෙහිම විදුලිය ගාස්තුවලද ඉහළ මිල සංශෝධනයන් සිදුකරන ලදී. මෙම මිල සංශෝධනයන්, ප්‍රවාහන වියදම් සහ යෙදවුම් පිරිවැය වැඩිකරලීම තුළින් මිල කෙරේ විටින් විට ප්‍රතිවිපාක ඇති කළ හැකි නමුත්, දිගුකාලීනව මෙම සහනාධාර ඉවත් කිරීම මගින් අයවැය හිඟය මත ඇතිවන අඩු ජීවිතය තුළින් උද්ධමනය මැඩපවත්වා ගැනීමට උපකාරී වේ.

සෘතුමය සාධක සහ ස්වාභාවික ව්‍යසනයන් හේතුකොට ගෙන පාරිභෝගික මිල ගණන් වල විචලනය භාවයක් වර්ෂය තුළදී ඇතිවිය. ගංවතුර තර්ජන, නියඟය සහ කෘමි උවදුරු යන හදිසි ස්වාභාවික වෙනස්වීම් සමඟ යල හා මහ යන ප්‍රධාන කෘෂිකාර්මික කන්න දෙකට ප්‍රතිචාර දක්වමින් කෘෂිකාර්මික ද්‍රව්‍යවල මිල ගණන්, කර්මාන්ත අංශයේ මිල ගණන් වලට වඩා වැඩි විචලනය භාවයක් පෙන්වීය. එයට අමතරව, ප්‍රධාන උත්සව කාලසීමාවන් දෙක වන අප්‍රේල් සහ දෙසැම්බර් මාසවලදී ජනිත වූ අධික ඉල්ලුම හේතුකොට ගෙන මිල මට්ටම් තවදුරටත් ඉහළට ඇදුණි.

**මිල දර්ශකවල විචලනය**

**නව කොළඹ පාරිභෝගිකයන්ගේ මිල දර්ශකය - කො.පා.මි.ද.(නව)**

2007 වසරේ පාරිභෝගික මිල ගණන් වල හැසිරීම අලුතින් හඳුන්වා දුන් කො.පා.මි.ද.(නව) යොදා ගනිමින් විශ්ලේෂණය කරන ලදී. මෙම කො.පා.මි.ද.(නව) පාරිභෝගික මිල ගණන් වල සමස්ත හැසිරීම මැනීම සඳහා හඳුන්වා දෙන ලදී. 2002 වසරේදී පවත්වන ලද

කුටුම්භ ආදායම් හා වියදම් සමීක්ෂණයෙන් හෙළිදරව් වූ පරිභෝජන රටාවන් පදනම් කරගෙන ජනලේඛන හා සංඛ්‍යාලේඛන දෙපාර්තමේන්තුව විසින් සකස් කරන ලද මෙම මිල දර්ශකය, යල්පැන ගිය කො.පා.මි.ද.<sup>1</sup> වෙනුවට ශ්‍රී ලංකාවේ උද්ධමනය මැනීමේ නිල මිණුම වශයෙන් 2007 නොවැම්බර් මාසයේදී පිළිගන්නා ලදී. තවද, උද්ධමනය මැනීම සඳහා වූ සම්මත ඒකීය මිනුමක් පවත්වාගෙන යාමේ අවශ්‍යතාවය සැලකිල්ලට ගෙන, ශ්‍රී ලංකා මහ බැංකුව මගින් සකස් කරන ලද ප්‍රාදේශීය මිල දර්ශක පහ සහ ජනලේඛන හා සංඛ්‍යාලේඛන දෙපාර්තමේන්තුව මගින් සකස් කරන ලද ශ්‍රී ලංකා පාරිභෝගිකයන්ගේ මිල දර්ශකය (ශ්‍රී.ලං.පා.මි.ද.) ගණනය කිරීම නැවැත්වීම සඳහා ද ප්‍රතිපත්තිමය තීරණයක් වර්ෂය තුළදී ගන්නා ලදී.

කො.පා.මි.ද.(නව) යේ ලක්ෂ්‍යමය වෙනස අනුව, 2006 වසර මැද භාගයේ සිට වැඩි වෙමින් පැවති උද්ධමන පීඩනය, 2007 වසර ආරම්භයේදී අඩු වන ලකුණු දක්නට ලැබුණි. කෙසේ වුවද, මෙම ප්‍රවණතාවය වෙනස් වී 2007 වසරේ දෙවන භාගය තුළදී උද්ධමන වේගයේ තීව්‍ර වැඩිවීමක් සිදුවිය. මෙම වැඩිවීම, මිල දර්ශකයේ ලක්ෂ්‍යමය අගය මගින් දක්නට ලැබුණු පරිදි 2007 පෙබරවාරි මස සියයට 15.2 ට සාපේක්ෂව 2007 මැයි මස වනවිට සියයට 13.2 දක්වා අඩු වූ උද්ධමනය එතැන් සිට ක්‍රමිකව ඉහළ ගොස් 2007 වසරේ සිව්වන කාර්තුව තුළදී ඉතා වැඩි වේගයකින් ඉහළ ගියේය. ඒ අනුව ලක්ෂ්‍යමය වෙනස 2006 දෙසැම්බර් මස සියයට 13.5 ට සාපේක්ෂව, 2007 දෙසැම්බර් මස වන විට සියයට 18.8 ක් ලෙස වාර්තා වූ අතර, 2006 වසරේ සියයට 10 ක් වූ වාර්ෂික සාමාන්‍ය වැඩිවීම 2007 වසරේදී සියයට 15.8 ක් වූ උච්ච අගයක් ගන්නා ලදී.

ආනයනික හා දේශීයව නිෂ්පාදිත භාණ්ඩවල මිල ඉහළයාම සමස්ත උද්ධමනය කෙරේ දායක විය. සමස්ත පාරිභෝගික වියදමින් සියයට 74 කට ආසන්න ප්‍රමාණයක දායකත්වයක් ඇති දේශීයව නිෂ්පාදිත භාණ්ඩ, සියල්ල අහිබවා උද්ධමනය කෙරෙහි ප්‍රබල බලපෑමක් ඇති කරන ලදී. වර්ෂය තුළදී සමස්ත උද්ධමනය වැඩිවීම කෙරෙහි ආනයනික අයිතමවල දායකත්වය 2007 ජනවාරි මස වූ සියයට 28.7 සිට 2007 දෙසැම්බර් මස වන විට සියයට 39.7 ක් දක්වා ඉහළ ගිය අතර, ආහාර හා ආහාර නොවන අයිතමවල ඉහළ ආනයනික මිල ගණන් ඒ සඳහා බලපෑවේය.

මෙම මිල දර්ශකයේ විවිධ උප දර්ශක පිළිබඳව සැලකිල්ලට ගත් විට ඉහළම බර තැබීමක් ඇති, ආහාර උප දර්ශකය සමස්ත දර්ශකයට ප්‍රධානතම දායකත්වයක් ලබාදී ඇත. මෙම ආහාර උප දර්ශකයට අදාළව 2007 දෙසැම්බර් මස ලක්ෂ්‍යමය ඉහළයාම සියයට 25 ක්

1 වැඩි විස්තර විශේෂ සටහන් අංක 10 හි දක්වා ඇත.



මුදල් ප්‍රතිපත්තියේ ප්‍රධාන අරමුණ වන මිල ස්ථායීතාවය ළඟා කරගැනීම සඳහා අවශ්‍ය ප්‍රතිපත්ති සම්පාදනය කිරීමට සහ රටක උද්ධමන පීඩනය මැනීමට විශ්වාසදායක, නිවැරදි හා කාලීන උද්ධමන මාපකයක් අවශ්‍ය වේ. බොහෝ රටවල් මේ සඳහා පාරිභෝගික මිල දර්ශකය (පා.මි.ද.) යොදාගනු ලබයි. මෙමගින් නියෝජනාත්මක පාරිභෝගික කණ්ඩායමක් විසින් පරිභෝජනය කරනු ලබන භාණ්ඩ හා සේවා පැසක පිරිවැය මනිනු ලබන අතර, එමගින් භාණ්ඩ හා සේවා පැසෙහි ඇති අයිතමවල සාමාන්‍යය මිල මට්ටම දැක්වනු ලැබේ. ශ්‍රී ලංකාවේ මෙම අරමුණ සඳහා දශක පහකට වැඩි කාලයක් භාවිතා කරන ලද මිල දර්ශකය වන්නේ ජනලේඛන හා සංඛ්‍යාලේඛන දෙපාර්තමේන්තුව විසින් ගණනය කරන ලද, කොළඹ පාරිභෝගිකයන්ගේ මිල දර්ශකයයි. (කො.පා.මි.ද.).

ශ්‍රී ලංකාවේ නිල පාරිභෝගික මිල දර්ශකය ලෙස 1953 සිට කො.පා.මි.ද. භාවිතා කරනු ලැබේ. එය හඳුන්වා දුන් අවස්ථාවේ නියෝජනාත්මක මිල දර්ශකයක් ලෙස පැවතියද, ඉන්පසු සිදුවූ නොයෙකුත් ව්‍යුහාත්මක වෙනස්කම් සමඟ මෙම දර්ශකයේ අදාළත්වය අද වනවිට අඩු වී ඇත. විශේෂයෙන්ම, එහි පදනම දශක පහමාරකට වඩා පැරණි වීම හේතුකොට ගෙන ඊට ආවේනික දුර්වලතා රාශියකින් මෙම දර්ශකය පීඩා ලබයි. පා.මි.දර්ශකයක පරිපූර්ණත්වය රඳාපවතිනුයේ, විමර්ශනයට භාජනය වූ ජනගහනයේ සාමාන්‍ය කුටුම්භයක වර්තමාන පරිභෝජන රටාව ග්‍රහණය කරගැනීමට එය කොතරම් දුරට සමත් වී ඇද්ද යන්න මතය. පා.මි.ද. ගණනය කිරීම සඳහා අවශ්‍ය අයිතම තෝරාගැනීමටද, ඊට සම්බන්ධිත බර තැබීම් නියම කිරීමටද, ඉලක්ක කළ කණ්ඩායමේ පරිභෝජන රටාව පිළිබඳව කාලීන තත්ත්වය නියෝජනය වන සමීක්ෂණ වලින් ලද සොයා ගැනීම් අවශ්‍ය වේ. පාරිභෝගිකයා පරිභෝජනය කළ එක් එක්

අයිතමයන්ගේ සාපේක්ෂ වැදගත්කම, කලින් කල කරන ලද කුටුම්භ වියදම් සමීක්ෂණ මගින් ලබාගත් තොරතුරු මත දර්ශකයේ එක් එක් අයිතමවලට පැවරූ බර තැබීම් මගින් නිරූපනය කරයි. ශ්‍රී ලංකාවේ පැරණිතම දර්ශකය වන කො.පා.මි.ද. සඳහා, 1949/50 වර්ෂවල කොළඹ නගර සීමාව තුළ වාසය කළ වැඩකරන පන්තියේ කුටුම්භ 455 ක් පදනම් කරගෙන ඇත. මේ නිසා කො.පා.මි.ද. නිසැකයෙන්ම යල්පැනගොස් ඇත.

2002 දී ජනලේඛන හා සංඛ්‍යාලේඛන දෙපාර්තමේන්තුව මගින් පවත්වන ලද කුටුම්භ ආදායම් හා වියදම් සමීක්ෂණය අනුව ආදායම් මට්ටමේ ඉහළයාම සහ නව භාණ්ඩ හා සේවා ඉදිරිපත් වීමත් සමඟම පාරිභෝගික කැමැත්තහැරුවියවෙතස්වීම නිසා කුටුම්භයන්හි පරිභෝජන රටාව පසුගිය අවුරුදු 50 ක කාලය තුළ සැලකිය යුතු වෙනස්වීමකට භාජනය වී ඇත. මෙම වෙනස්වීම් නිසා කො.පා.මි.ද. මගින් මිල හැසිරීම මණිනු ලබන භාණ්ඩ හා සේවා පැසෙහි ප්‍රමාණය, අන්තර්ගතය හා එහි සංයුතිය සැලකිය යුතු ලෙස වෙනස් වී ඇත. මෙම භාණ්ඩ පැසට වර්තමානයේ ප්‍රධාන වියදම් අයිතම කිහිපයක් වන ගෑස්, ජල වියදම්, දුරකථන වියදම්, පෞද්ගලික ඉගැන්වීම් ගාස්තු හා මදුරු දඟර වැනි බහුලව භාවිතා වන සමහර අයිතම අඩංගු නොවේ. 1949/50 දී පාරිභෝගික වියදම් රටාව තුළ ආහාර ප්‍රධාන අයිතමයක් වූ බැවින්, කො.පා.මි.ද. භාණ්ඩ හා සේවා පැසෙහිද ආහාර අයිතම සඳහා ඉතා සැලකිය යුතු අඩු නියෝජනයක් ලැබී ඇත. කලින් කලට දර්ශකය යම් යම් සංශෝධනයන්ට ලක්කර ඇති මුත්, මෙම වෙනස්වීම් අහඹු ලෙස හා සීමිත අවකාශයක් තුළ සිදුකර ඇත. මෙම මිල දර්ශකය අයිතම කිහිපයක මිල වෙනස්වීම් කෙරෙහි ඉහළ සංවේදීතාවයක් දැක්වූ අතර, පසුගිය කාලය තුළ වඩා හොඳ ආදේශක බිහිවීම නිසා එම අයිතමයන්හි වැදගත්කම සැලකිය යුතු ලෙස

සංඛ්‍යා සටහන වි. ස. 10.1

කො.පා.මි.ද.යේ හා කො.පා.මි.ද. (නව) යේ ප්‍රධාන ලක්ෂණ

මූලික සංරචකයන්	කො.පා.මි.ද.	කො.පා.මි.ද. (නව)
පදනම් වර්ෂය	යල් පැනගිය : 1952	වඩා කාලීන : 2002
විමර්ශිත ජනගහනය	සීමිත : වැඩ කරන පංතිය	වර්ධනය වූ : සියලුම නගර
භූගෝලීය ආවරණය	පටු : කොළඹ නගරය	පුළුල් : කොළඹ දිස්ත්‍රික්කය
නියැදි ප්‍රමාණය	අඩු : කුටුම්භ 455	වැඩි : කුටුම්භ 1300
මිල රැස්කිරීමේ මධ්‍යස්ථාන <sup>1</sup>	ස්වල්ප : 07	අධික : 12
අයිතම සංඛ්‍යාව	පහළ : 213	ඉහළ : 334
මුළු පැසෙහි වටිනාකම (රු.)	202.24	17,996.38

මූලය: ජනලේඛන හා සංඛ්‍යාලේඛන දෙපාර්තමේන්තුව

1. කො.පා.මි.ද.යේ මිල රැස්කිරීමේ මධ්‍යස්ථාන 7, පිටකොටුව, මරදාන, වැල්ලවත්ත, දෙමටගොඩ, ගුණ්ඩිපාස්, බොරැල්ල, සහ කිරුළපන වන අතර, කො.පා.මි.ද.(නව) යේ මධ්‍යස්ථාන 12, පිටකොටුව, මරදාන, වැල්ලවත්ත, දෙමටගොඩ, ගුණ්ඩිපාස්, බොරැල්ල, කිරුළපන, දෙහිවල, කෝට්ටේ, නුගේගොඩ, කොළොන්නාව හා රත්මලාන වේ.

සංඛ්‍යා සටහන වි. ස. 10.2

කො.පා.මි.ද.යේ හා කො.පා.මි.ද. (නව) යේ වියදම් සඳහා බර තැබීම්

කාණ්ඩය	කො.පා.මි.ද. <sup>2</sup>	කො.පා.මි.ද. (නව)
	පදනම : 1952=100 (%)	පදනම : 2002=100 (%)
1. අහාර සහ මධ්‍යසාර නොවන පාන වර්ග	68.32	46.71
2. මධ්‍යසාර පාන වර්ග, දුම්කොළ සහ මත් ද්‍රව්‍ය	7.85	-
3. රෙදිපිළි හා පාවහන්	5.44	3.08
4. නිවාස, ජලය, විදුලිය, ගැස් සහ වෙනත් ඉන්ධන	9.54	18.29
5. ගෘහභාණ්ඩ, ගෘහඋපකරණ සහ ගෘහ ඒකක නඩත්තුව	-	3.22
6. සෞඛ්‍යය	0.43	4.18
7. ප්‍රවාහන	1.76	9.47
8. සංනිවේදන	0.16	4.42
9. විනෝදාත්මක සහ සංස්කෘතික	6.50	2.18
10. අධ්‍යාපන		5.79
11. විවිධ භාණ්ඩ සහ සේවා		2.65
<b>එකතුව</b>	<b>100.00</b>	<b>100.00</b>

මූලාශ්‍රය: ජනලේඛන හා සංඛ්‍යාලේඛන දෙපාර්තමේන්තුව

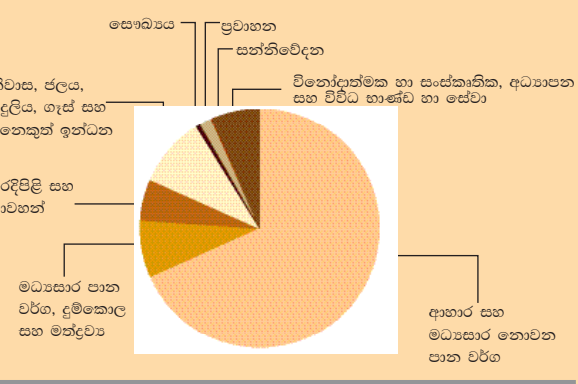
පිරිහී ගොස් ඇත. අනෙකුත් බොහෝ රටවලට ප්‍රතිවිරුද්ධ ලෙස, කො.පා.මි.ද.යේ බර තැබීම් හා පාදක වර්ෂය සංශෝධනය කිරීම වර්ෂ ගණනාවක් තිස්සේ සිදුනොකරන ලද බැවින්, එය යල්පැන ගිය දර්ශකයක් බවට පත්වූ අතර, පාරිභෝගිකයා විසින් පරිභෝජනය කරනු ලබන භාණ්ඩ හා සේවා මෙම දර්ශකය මගින් නියෝජනය නොකෙරිණි.

මේ නිසා වැඩි නියෝජනයක් සහිත පාරිභෝගික මිල දර්ශකයක අවශ්‍යතාව බොහෝ පාර්ශවයන් විසින් දශක ගණනාවක් තිස්සේ නොකඩවා ඉස්මතු කර දක්වා ඇත. මෙලෙස බොහෝ කාලයක සිට දැණුණු අවශ්‍යතාවය මත ජනලේඛන හා සංඛ්‍යාලේඛන දෙපාර්තමේන්තුව විසින් පැරණි දර්ශකයේ පැවති අඩුපාඩුකම් රාශියක් මග හැරවීම සඳහා කො.පා.මි.ද.(නව) යන කෙටි යෙදුම සහිත නව කොළඹ පාරිභෝගිකයන්ගේ මිල දර්ශකය නමින් වඩා

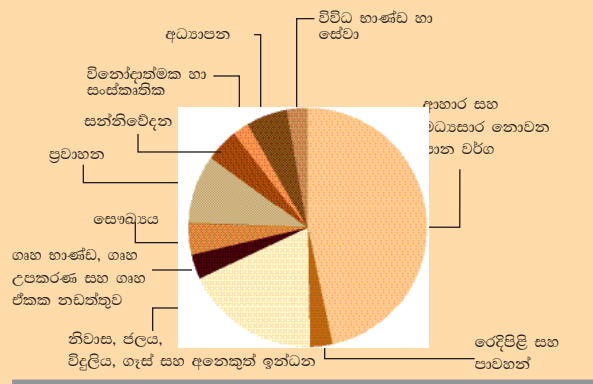
පුළුල් වූ පාරිභෝගික මිල දර්ශකයක්, 2007 නොවැම්බර් මාසයේදී සකස් කරන ලදී. මෙය, ජනලේඛන හා සංඛ්‍යාලේඛන දෙපාර්තමේන්තුව විසින් 2002 දී පවත්වන ලද කුටුම්භ ආදායම් හා වියදම් පිළිබඳ සමීක්ෂණයෙන් පිළිබිඹු වූ වඩාත් මෑතකාලීන වූ පාරිභෝගික වියදම් රටාව පදනම් කරගෙන සකස් කළ අතර, එය කො.පා.මි.ද. ට වඩා පුළුල් විෂයපථයක් හා භූගෝලීය ප්‍රදේශයක් ආවරණය කරයි.

මෙම කො.පා.මි.ද. (නව) යේ සහ කො.පා.මි.ද. යේ ප්‍රධාන ලක්ෂණ සංඛ්‍යා සටහන වි.ස. 10.1 මගින්, වියදම් සඳහා බර තැබීම් සංඛ්‍යා සටහන් වි.ස. 10.2 මගින් සංසන්දනාත්මකව ඉස්මතුකර දක්වා ඇත. කො.පා.මි.ද. (නව) යේ බර තැබීම්වලට අදාළව වැඩිදුර තොරතුරු ඇමුණුම වි.ස. 10.1 මගින් ඉදිරිපත් කර ඇත.

වි.ස. 10.1 රූප සටහන කො.පා.මි.ද. යේ බර තැබීම් වල ව්‍යාප්තිය



වි.ස.10.2 රූප සටහන කො.පා.මි.ද. (නව) යේ බර තැබීම් වල ව්‍යාප්තිය



2. සංසන්දනය කිරීමේ කාර්යය සඳහා කො.පා.මි.ද.යේ අනු කාණ්ඩ පහ, "අරමුණ මත පුද්ගල පරිභෝජන වර්ගීකරණය (COICOP)" ට අනුව, නැවත වර්ගීකරණය කර ඇත.



සංඛ්‍යා සටහන වි. ස. 10.3  
කො.පා.මි.ද.යේ හා කො.පා.මි.ද. (නව) යේ විචලනයන්

වර්ෂය	දර්ශක අංකය		උද්ධමන අනුපාතිකය (% වෙනස)			
	කො.පා.මි.ද. (1952=100)	කො.පා.මි.ද. (නව) (2002=100)	ලක්ෂ්‍යමය		වාර්ෂික සාමාන්‍යය	
			කො.පා.මි.ද.	කො.පා.මි.ද. (නව)	කො.පා.මි.ද.	කො.පා.මි.ද. (නව)
2002	3176.4	100.0	11.3		9.6	
2003	3377.0	105.8	5.0		6.3	
2004	3632.8	115.3	13.8	13.0	7.6	9.0
2005	4055.5	128.0	8.0	7.4	11.6	11.0
2006	4610.8	140.8	19.3	13.5	13.7	10.0
2007	5416.1	163.1	16.4	18.8	17.5	15.8

මූලය: ජනලේඛන හා සංඛ්‍යාලේඛන දෙපාර්තමේන්තුව

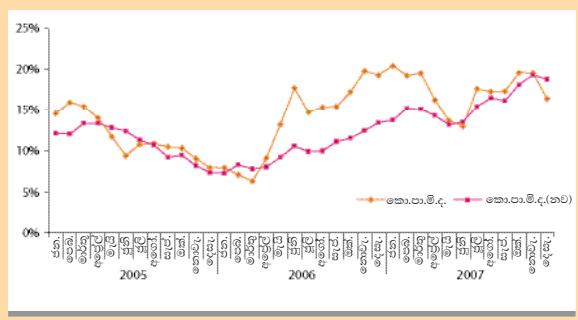
ගෘහස්ථ පරිභෝජනයේ වඩා කැපීපෙනෙන වෙනස වූයේ මුළු වියදමින් ආහාර සඳහා දරන වියදම, කො.පා.මි.ද. යේ වූ සියයට 68 සිට කො.පා.මි.ද.(නව) යේ සියයට 47 දක්වා සැලකිය යුතු ලෙස පහළ වැටීමයි. එසේම, කො.පා.මි.ද.යේ භූමිතෙල්, දර, එළවළු හා පොල් සඳහා සාපේක්ෂව ඉහළ බරකැබීමක් පැවති අතර, එම භාණ්ඩ පැසට පෙට්‍රල්, ඩීසල්, ගෑස්, දුරකථන ගාස්තු හා පෞද්ගලික ඉගැන්වීම් ගාස්තු ඇතුළත් නොවීය. පැරණි දර්ශකයේ "නිවාස, ජලය, විදුලිය, ගෑස් සහ අනෙකුත් ඉන්ධන" යන උප කාණ්ඩය ප්‍රමාණවත් ලෙස නියෝජනය වී නොතිබුණි. උදාහරණයක් ලෙස, එල්.පී. ගෑස් ඇතුළත්ව නොතිබුණු අතර, විදුලිබලය සඳහා බර කැබීමද නොසැලකිය යුතු තරම් විය. තවද, සන්නිවේදන සහ අධ්‍යාපන යනාදී වෙනත් සේවාවන් හා උපයෝගීතාවයන් සඳහා වියදම් කොටස සංසන්දනාත්මකව අඩු අගයක් ගෙන තිබුණි. කො.පා.මි.ද.(නව) පාරිභෝගික හැසිරීම පිළිබඳව වැඩි නියෝජනයකින් යුක්ත වන අතර, වඩා පුළුල් භාණ්ඩ හා සේවා ප්‍රමාණයක් ආවරණය කරයි. එමනිසා මෙය, පාරිභෝගික මිල ගණන්වල සමස්ත හැසිරීම

මැනීමට වඩාත් විශ්වාසදායී දර්ශකයක් වේ. ඒ අනුව ශ්‍රී ලංකාවේ උද්ධමනය මැනීම සඳහා නිල දර්ශකය වශයෙන් කො.පා.මි.ද.(නව) යොදාගනී. වෙනස්වන පරිභෝජන රටාවන් ග්‍රහණය කරගැනීම සඳහා මෙම දර්ශකය වසර 5 කට වරක් සංශෝධනය කරනු ඇත.

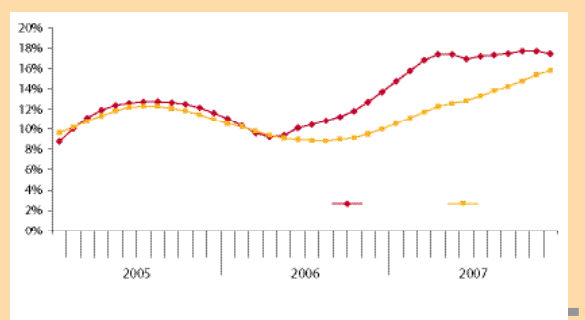
2002-2007 කාලපරිච්ඡේදය සඳහා කො.පා.මි.ද. හා කො.පා.මි.ද.(නව) ට අදාළ ලක්ෂ්‍යමය උද්ධමනය සහ වාර්ෂික සාමාන්‍ය උද්ධමනය ඉහත දැක්වෙන සංඛ්‍යා සටහන වි.ස. 10.3 හා පහත දැක්වෙන වි.ස.10.3 හා වි.ස. 10.4 රූප සටහන් මගින් දක්වා ඇත.

මතුපිට උද්ධමනයට අමතරව, බොහොමයක් රටවල් මූලික උද්ධමනය පිළිබඳ මිනුමක් ප්‍රසිද්ධියට පත් කරන අතර, වර්තමානයේදී බොහොමයක් මහ බැංකු මුදල් ප්‍රතිපත්ති සම්බන්ධ කාර්යයන් සඳහා මූලික උද්ධමනය අධීක්ෂණය කෙරේ. මූලික උද්ධමනය සකස් කිරීම සඳහා කාර්මික රටවල් මෙන්ම, නැගී එන වෙළෙඳ පොළ ආර්ථිකයන්ද යොදාගනු ලබන විවිධ මිනුම්, සංඛ්‍යා සටහන වි.ස. 10.4 හි සාරාංශ කොට දක්වා ඇත.

වි.ස 10.3  
රූප සටහන කො.පා.මි.ද. යේ සහ කො.පා.මි.ද. (නව) යේ ලක්ෂ්‍යමය වෙනස



වි.ස 10.4  
රූප සටහන කො.පා.මි.ද. යේ සහ කො.පා.මි.ද. (නව) යේ වාර්ෂික සාමාන්‍ය වෙනස





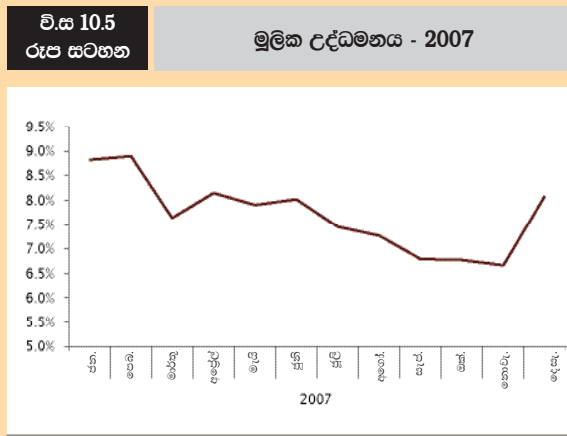
සංඛ්‍යා සටහන වි. ස. 10.4

තෝරාගත් රටවල් මගින් යොදා ගනු ලබන මූලික උද්ධමන මිනුම්

රට	නිල මූලික උද්ධමනය	අනෙකුත් මූලික උද්ධමන මිනුම්
<b>කාර්මික රටවල්</b>		
කැනඩාව	ආහාර, බලශක්තිය සහ වක්‍ර බදු හැර, පා.මි.ද.	ඉතා ඉක්මණින් වෙනස් වන අයිතම 8 ක් හැර (මුළු පැසෙන් සියයට 18) හරිත මධ්‍යස්ථය කප්පාදු මධ්‍යන්‍යය (සියයට 15)
එක්සත් රාජධානිය	උකස් පොළී අනුපාත හැර සිල්ලර මිල දර්ශකය (RPIX)	හරිත මධ්‍යස්ථය කප්පාදු මධ්‍යන්‍යය
ඇ.එ.ජ.	ආහාර හා බලශක්තිය හැර පා.මි.ද.	
ජපානය	පිළියෙල නොකළ ආහාර හැර පා.මි.ද.	ආහාර (මධ්‍යසාර පාන රහිත) සහ බලශක්තිය හැර පා.මි.ද.
<b>නැගී එන වෙළෙඳ පොළ ආර්ථිකයන්</b>		
පිලිපීනය	ආහාර හා බලශක්තිය හැර පා.මි.ද.	කප්පාදු මධ්‍යන්‍යය (සියයට 30) හරිත මධ්‍යස්ථය නිතර වෙනස් වන අයිතම හැර පා.මි.ද.
පාකිස්තානය	ආහාර හා බලශක්ති අයිතම 6 ක් හැර පා.මි.ද.	කප්පාදු මධ්‍යන්‍යය (සියයට 20)
චීනය	ආහාර හා බලශක්තිය හැර පා.මි.ද.	
තායිලන්තය	පිළියෙල නොකළ ආහාර හා බලශක්තිය හැර පා.මි.ද.	කප්පාදු මධ්‍යන්‍යය (සියයට 10)

ජාත්‍යන්තර ප්‍රශස්ථ භාවිතයන්ට අනුව, කො.පා.මි.ද.(නව) පදනම් කරගනිමින් මීට සමාන මූලික උද්ධමන මිනුමක් නුදුරු අනාගතයේදී යොදා ගැනීමට ශ්‍රී ලංකාවද සැලසුම්

කරයි. ආහාර හා බලශක්ති අයිතම කො.පා.මි.ද.(නව) යෙන් ඉවත් කරමින් 2007 වර්ෂය සඳහා ගණනය කරන ලද මූලික උද්ධමන සංඛ්‍යා, වි.ස. 10.5 රූප සටහනේ දක්වා ඇත.



කො.පා.ම.ද.(හව) සේ බරතැබිම් (කාණ්ඩය/උප වර්ගය; පදනම - 2002 = 100)		ඇමුණුම වි.ස. 10.1	
අරමුණ මත පුද්ගල පරිභෝජන වර්ගීකරණ (COICOP) කේතය	කාණ්ඩය/උප වර්ගය	කාණ්ඩ එකතුව (රු.)	%
	එකතුව	17,996.38	100.00
<b>1</b>	<b>ආහාර සහ මධ්‍යසාර නොවන බීම වර්ග</b>	<b>8,405.65</b>	<b>46.71</b>
1.1	ආහාර	8,188.70	45.50
1.1.1	පාන් සහ ධාන්‍ය වර්ග	3,086.56	17.15
1.1.2	මාංශ	534.75	2.97
1.1.3	මාළු සහ මත්ස්‍ය ආහාර	1,011.07	5.62
1.1.4	කිරි, විස්, සහ බිත්තර	1,359.96	7.56
1.1.5	තෙල් සහ මේද	273.28	1.52
1.1.6	පළතුරු	392.98	2.18
1.1.7	එළවළු	579.35	3.22
1.1.8	සීනි, ජෑම්, මිපැණි, වොකලට් සහ රසකැවිලි	302.57	1.68
1.1.9	ආහාර නිෂ්පාදන (ඉහත සඳහන් නොවන)	648.17	3.60
1.2	මධ්‍යසාර නොවන බීම වර්ග	216.95	1.21
1.2.1	කෝපි, තේ සහ කොකෝවා	216.95	1.21
<b>3</b>	<b>රෙදිපිළි සහ පාවහන්</b>	<b>554.86</b>	<b>3.08</b>
3.1	ඇඳුම්	469.49	2.61
3.1.1	රෙදිපිළි ද්‍රව්‍ය	32.12	0.18
3.1.2	නිම් ඇඳුම්	424.55	2.36
3.1.4	පිරිසිදු කිරීම්, අළුත්වැඩියා කිරීම් සහ ඇඳුම් කුලියට ගැනීම්	12.81	0.07
3.2	පාවහන්	85.38	0.47
3.2.1	සපත්තු සහ අනෙකුත් පාවහන් වර්ග	85.38	0.47
<b>4</b>	<b>නිවාස, ජලය, විදුලිය, ගෑස් සහ අනෙකුත් ඉන්ධන</b>	<b>3,291.30</b>	<b>18.29</b>
4.1	නිවාස සඳහා ගෙවන සත්‍ය බදු කුලිය	1,537.24	8.54
4.1.1	කුලී හිමියන් විසින් ගෙවන සත්‍ය බදු කුලිය	1,537.24	8.54
4.3	වාසස්ථාන නඩත්තු කිරීම් සහ අළුත්වැඩියා කිරීම්	375.55	2.09
4.3.1	වාසස්ථාන නඩත්තු කිරීම් සහ අළුත්වැඩියා කිරීම් සඳහා අවශ්‍ය ද්‍රව්‍ය	375.55	2.09
4.4	ජල සම්පාදනය කිරීම සහ වාසස්ථාන සඳහා අවශ්‍ය විවිධ සේවාවන්	186.16	1.03
4.4.1	ජල සම්පාදනය	186.16	1.03
4.5	විදුලිය, ගෑස් සහ අනෙකුත් ඉන්ධන	1,192.35	6.63
4.5.1	විදුලිබලය	735.51	4.09
4.5.2	ගෑස්	287.28	1.60
4.5.3	දියර ඉන්ධන වර්ග	134.18	0.75
4.5.4	සහ ඉන්ධන වර්ග	35.38	0.20
<b>5</b>	<b>ගෘහ භාණ්ඩ සැපයීම, ගෘහ උපකරණ සහ ගෘහස්ථ නඩත්තු කටයුතු</b>	<b>580.16</b>	<b>3.22</b>
5.1	ගෘහ භාණ්ඩ සහ ගෘහ උපකරණ, බුමුතුරුණු සහ අනෙකුත් බිම් ඇතුරුම්	156.78	0.87
5.1.1	ගෘහ භාණ්ඩ සහ ගෘහ උපකරණ	156.78	0.87
5.2	ගෘහස්ථ රෙදිපිළි	16.03	0.09
5.2.0	ගෘහස්ථ රෙදිපිළි	16.03	0.09
5.3	ගෘහස්ථ උපකරණ	71.06	0.39
5.3.1	ප්‍රධාන ගෘහස්ථ උපකරණ වර්ග, විදුලිය හෝ නොවන	71.06	0.39
5.4	වීදුරු බඩු, කෑම මේස උපකරණ සහ ගෘහස්ථ භාණ්ඩ වර්ග	82.03	0.46
5.4.0	වීදුරු බඩු, කෑම මේස උපකරණ සහ ගෘහස්ථ භාණ්ඩ වර්ග	82.03	0.46
5.5	ගෘහස්ථ සහ ගෙවතු මෙවලම් උපකරණ	20.52	0.11
5.5.2	කුඩා ආයුධ සහ විවිධ උපාංග	20.52	0.11

අරමුණ මත පුද්ගල පරිභෝජන වර්ගීකරණ (COICOP) කේතය	කාණ්ඩය/උප වර්ගය	කාණ්ඩ එකතුව (රු.)	%
5.6	නිත්‍ය ගෘහස්ථ නඩත්තු කිරීම් සඳහා අවශ්‍ය භාණ්ඩ සහ සේවා	233.74	1.30
5.6.1	කල් නොපවතින ගෘහ උපකරණ	225.09	1.25
5.6.2	ගෘහස්ථ සේවාවන්	8.65	0.05
<b>6</b>	<b>සෞඛ්‍යය</b>	<b>752.01</b>	<b>4.18</b>
6.1	වෛද්‍ය නිෂ්පාදන, භාණ්ඩ වර්ග සහ උපකරණ	250.48	1.39
6.1.1	ඖෂධ නිෂ්පාදන	210.93	1.17
6.1.3	රෝග නාශක භාණ්ඩ සහ උපකරණ	39.55	0.22
6.2	බාහිර රෝගී සේවාවන්	501.53	2.79
6.2.1	වෛද්‍ය සේවාවන්	412.81	2.29
6.2.3	පරිපූරක වෛද්‍ය සේවාවන්	88.72	0.49
<b>7</b>	<b>ප්‍රවාහන</b>	<b>1,703.83</b>	<b>9.47</b>
7.1	වාහන මිලදී ගැනීම්	178.55	0.99
7.1.2	මෝටර් සයිකල්	178.55	0.99
7.2	පුද්ගලික ප්‍රවාහන උපකරණ ක්‍රියාකාරිත්වය	922.35	5.13
7.2.1	පුද්ගලික ප්‍රවාහන උපකරණ සඳහා අවශ්‍ය අමතර කොටස් සහ උපාංග	87.97	0.49
7.2.2	පුද්ගලික ප්‍රවාහන උපකරණ සඳහා අවශ්‍ය ඉන්ධන සහ ලිහිසි තෙල්	466.44	2.59
7.2.3	පුද්ගලික ප්‍රවාහන උපකරණ නඩත්තු කිරීම් සහ අළුත්වැඩියාව	206.88	1.15
7.2.4	පුද්ගලික ප්‍රවාහන උපකරණ සඳහා අවශ්‍ය අනෙකුත් සේවාවන්	161.06	0.89
7.3	ප්‍රවාහන සේවාවන්	602.93	3.35
7.3.1	දුම්රිය මගීන් මගී ප්‍රවාහනය	299.84	1.67
7.3.2	මහා මාර්ගයේ මගී ප්‍රවාහනය	130.83	0.73
7.3.6	අනෙකුත් මිලදීගත් ප්‍රවාහන සේවාවන්	172.26	0.96
<b>8</b>	<b>සන්නිවේදනය</b>	<b>796.06</b>	<b>4.42</b>
8.1	තැපැල් සේවාවන්	32.74	0.18
8.1.0	තැපැල් සේවාවන්	32.74	0.18
8.2	දුරකථන සහ ටෙලිෆෝන්ස් උපකරණ	60.14	0.33
8.2.0	දුරකථන සහ ටෙලිෆෝන්ස් උපකරණ	60.14	0.33
8.3	දුරකථන සහ ටෙලිෆෝන්ස් සේවාවන්	703.18	3.91
8.3.0	දුරකථන සහ ටෙලිෆෝන්ස් සේවාවන්	703.18	3.91
<b>9</b>	<b>විනෝදාත්මක සහ සංස්කෘතික</b>	<b>393.21</b>	<b>2.18</b>
9.1	ශ්‍රව්‍ය දෘෂ්‍ය, ඡායාරූපී සහ තොරතුරු සැකසුම් උපකරණ	93.05	0.52
9.1.1	ගබද සහ රූප ලබාගැනීම, තැටිගත කිරීම් සහ නැවත නිෂ්පාදනය කිරීම සඳහා උපකරණ	56.28	0.31
9.1.3	තොරතුරු සැකසීමේ උපකරණ	29.16	0.16
9.1.5	ශ්‍රව්‍ය දෘෂ්‍ය, ඡායාරූපී සහ තොරතුරු සැකසීමේ උපකරණ අළුත්වැඩියා කිරීම්	7.61	0.04
9.3	අනෙකුත් විනෝදාත්මක අයිතම සහ උපකරණ, ගෙවතු සහ සුරතල් සතුන්	16.51	0.09
9.3.1	ක්‍රීඩා, සෙල්ලම් බඩු සහ විනෝදාංශ	16.51	0.09
9.4	විනෝදාත්මක සහ සංස්කෘතික සේවා	65.33	0.36
9.4.1	විනෝදාත්මක සහ ක්‍රීඩා සේවාවන්	14.98	0.08
9.4.2	සංස්කෘතික සේවාවන්	15.16	0.08
9.4.3	සුදු හා ලොතරැයි ක්‍රීඩා	35.19	0.20
9.5	පුවත්පත්, පොත් සහ ලිපිලිව්‍ය	79.13	0.44
9.5.2	පුවත්පත් හා කාලීන සඟරා	79.13	0.44
9.6	නිවාඩු පැකේජයන්	139.19	0.77
9.6.0	නිවාඩු පැකේජයන්	139.19	0.77

අරමුණ මත පුද්ගල පරිභෝජන වර්ගීකරණ (COICOP) කේතය	කාණ්ඩය/උප වර්ගය	කාණ්ඩ එකතුව (රු.)	%
10	අධ්‍යාපන	1,041.67	5.79
10.2	ද්විතියික අධ්‍යාපනය	812.34	4.51
10.2.0	ද්විතියික අධ්‍යාපනය	812.34	4.51
10.3	පශ්චාත් ද්විතියික සහ තෘතියික නොවන අධ්‍යාපනය	131.71	0.73
10.3.0	පශ්චාත් ද්විතියික සහ තෘතියික නොවන අධ්‍යාපනය	131.71	0.73
10.5	මට්ටම අනුව අර්ථකථනය නොකළ අධ්‍යාපනය	97.62	0.54
10.5.0	මට්ටම අනුව අර්ථකථනය නොකළ අධ්‍යාපනය	97.62	0.54
12	විවිධ භාණ්ඩ සහ සේවාවන්	477.64	2.65
12.1	සනීපාරක්ෂක සේවා	323.92	1.80
12.1.1	හිසකෙස් සැකසුම් මධ්‍යස්ථාන සහ රූපලාවන්‍ය මධ්‍යස්ථාන	82.98	0.46
12.1.3	සනීපාරක්ෂාව සඳහා අවශ්‍ය අනෙකුත් උපකරණ සහ නිෂ්පාදන වර්ග	240.94	1.34
12.3	පුද්ගලික පරිහරණය සඳහා අවශ්‍ය දෑ (ඉහත සඳහන් නොවන)	50.71	0.28
12.3.1	ආහරණ, ඔර්ලෝපු සහ අන් ඔරලෝපු	39.27	0.22
12.3.2	පුද්ගලික පරිහරණය සඳහා අවශ්‍ය අනෙකුත් දෑ	11.44	0.06
12.5	රක්ෂණය	82.71	0.46
12.5.3	සෞඛ්‍යය ජීවිත රක්ෂණය	82.71	0.46
12.6	මූල්‍යමය සේවාවන්	20.31	0.11
12.6.2	අනෙකුත් මූල්‍යමය සේවාවන් (ඉහත සඳහන් නොවන)	20.31	0.11

මූලාශ්‍රය: ජනලේඛන හා සංඛ්‍යාලේඛන දෙපාර්තමේන්තුව

වූ අතර, වර්ෂය අවසානයේ දී එම දර්ශකයේ වාර්ෂික සාමාන්‍ය ඉහළ යාම සියයට 20 ක් ලෙස වාර්තා විය. මෙම උප දර්ශකය සමස්ත ලක්ෂ්‍යමය වැඩිවීමෙන් සියයට 60 කට වග කියන ලදී. මෙහි ඇතුළත් ප්‍රධාන ආහාර අයිතම වන සහල්, පාන්, පිටතින් මිලදීගත් ආහාර, කිරිපිටි, පොල් සහ පොල්තෙල් වල මිල ගණන් ඉහළ යාම දර්ශකය කෙරේ විශාල බලපෑමක් ඇති කිරීමට සමත් විය. 2006 වසරට වඩා 2007 වසරේදී එල්.පී.ගැස් වල මිල සියයට 14 කින් ඉහළයාම පිටතින් මිලදීගත් ආහාර වල මිල ගණන්හි සැලකිය යුතු වැඩිවීමකට වක්‍රාකාරයෙන් බලපෑවේය.

වඩා සැලකිය යුතු දායකත්වයක් සහිත වෙන් උප දර්ශක වන නිවාස, ජලය, විදුලිය, ගෑස් සහ වෙනත් ඉන්ධන යන උප දර්ශකය සහ ප්‍රවාහන උප දර්ශකය පිළිවෙලින් සියයට 20 කින් සහ සියයට 8 කින් 2007 වර්ෂයේ සමස්ත මිල මට්ටම වැඩිවීම කෙරේ දායක වී ඇත. සෙසු උප කාණ්ඩ හා සසඳා බලන කළ කො.පා.මි.ද. (නව) යේ ඇතුළත් භාණ්ඩ හා සේවා පැසෙහි පිළිවෙලින් සියයට 18.3 ක සහ සියයට 9.5 ක පමණ ඉහළ බර තැබීමක් මෙම උප කාණ්ඩ දෙක සඳහා ලබා දී ඇති බැවින්, මෙම උප කාණ්ඩ, සමස්ථ දර්ශකය කෙරේ සැලකිය යුතු දායකත්වයක් ඇත. 2007 වර්ෂය තුළදී පිරිවැයෙහි අඩුවීමක් වාර්තා කළ සන්නිවේදන උප දර්ශකය හැර, අනෙකුත් සියලුම උප දර්ශක සියයට 2.1 සිට සියයට 20.3 දක්වා වූ

පරාසයක ඉහළ යාමක් වාර්තා කරන ලදී. එසේ වුවද, මෙම උප දර්ශක වලට ලබාදී ඇති බර තැබීම් සාපේක්ෂ වශයෙන් අඩු බැවින්, මෙම එක් එක් උප දර්ශක සමස්ථ වැඩිවීමට කරන ලද දායකත්වය සියයට 2 කට වඩා අඩුය.

**තොග මිල දර්ශකය**

තොග මිල දර්ශකයෙන් (තො.මි.ද.) පිළිබිඹු කරන ලද පරිදි ප්‍රාථමික වෙළෙඳපොළේ මිල මට්ටම් සිල්ලර මිල ගණන් වලට වඩා වැඩි වේගයකින් ඉහළ ගියේය. තො.මි.ද. මගින් පරිභෝජන, අන්තර් හා ආයෝජන භාණ්ඩ මෙන්ම, ආනයන, අපනයන සහ දේශීය පරිභෝජනය සඳහා නිෂ්පාදනය කරන ලද පුළුල් පරාසයකින් ආවරණය වන භාණ්ඩයන්හි මිල ගණන්වල සමස්ත හැසිරීම් රටාව නිෂ්පාදන මට්ටමින් ගණනය කෙරේ. කෙසේ නමුත්, මෙය 1974 වර්ෂය තුළදී ආනයනය කළ සහ නිෂ්පාදනය කරන ලද භාණ්ඩ සංයුතියක් අනුව තරමක් යල්පැන ගිය බරතැබීම් ව්‍යුහයක් පදනම් කරගනිමින් සැදුනකි. පසුගිය වර්ෂයේ සිට තො.මි.ද. වේගයෙන් ඉහළ යමින් පැවතුනද, 2007 වර්ෂයේ දෙවන කාර්තුව ආරම්භ වනවිට එහි පහත වැටීමේ නැඹුරුවක් දක්නට ලැබුණි. එය දේශීය කෘෂි නිෂ්පාදන වෙළෙඳ පොළට පිවිසීම හේතුවෙන් සිදුවූවකි. කෙසේ නමුත්, එතැන් සිට සිදුවූ මිල ගණන්හි වෙනස්වීම් වලට අනුව, තො.මි.ද.



2006 දෙසැම්බර් මාසයේදී වාර්තා කළ සියයට 17.3 ක ලක්ෂ්‍යමය වැඩිවීමට සාපේක්ෂව 2007 වර්ෂය අවසානය වන විට සියයට 26.8 දක්වා නොකඩවා වැඩිවිය. මෙහි ප්‍රතිඵලයක් වශයෙන්, එහි වාර්ෂික සාමාන්‍ය වර්ධනය පසුගිය වර්ෂයේ පැවති සියයට 11.7 ට සාපේක්ෂව 2007 වර්ෂයේදී සියයට 24.4 ක් විය.

දර්ශකයේ ඉහළයාමට ප්‍රධාන වශයෙන් දායක වී ඇත්තේ මුළු බරතැබීමෙන් සියයට 68 ක් පමණ වන ආහාර උප කාණ්ඩයයි. වර්ෂය තුළදී මුළු වැඩිවීමෙන් සියයට 72 ක පමණ ප්‍රමාණයකින් ආහාර උප කාණ්ඩය දායක වී ඇත. මෙය විශේෂයෙන්ම වර්ෂයේ දෙවන භාගය තුළදී දේශීය සහ ආනයනය කරන ලද ආහාර ද්‍රව්‍යයන්හි මිල මට්ටම්වල තියුණු ඉහළයාම හේතුවෙන් සිදුවූවකි. ආහාර උප දර්ශකයේ මුළු වැඩිවීම පිළිබඳව සැලකිල්ලට ගත් විට, අපනයන මත පදනම් වූ ආහාර ද්‍රව්‍ය මෙම වැඩිවීමෙන් සියයට 64 ක ප්‍රමාණයකට දායක වී ඇති අතර, ආනයනය කළ ආහාර ද්‍රව්‍ය සියයට 16 ක පමණ ප්‍රමාණයක් එකතු කර ඇත. දර්ශකයේ දෙවන ඉහළ බරතැබීමක් දරන බණිජ තෙල් උප දර්ශකයේ වාර්ෂික සාමාන්‍ය වැඩිවීම සියයට 26.5 ක ප්‍රමාණයක් වූ අතර, එය වර්ෂය තුළදී කිහිප වතාවක් ඉන්ධන මිලෙහි දේශීය වශයෙන් කරන ලද ඉහළ මිල සංශෝධනවල ප්‍රතිඵලයකි. දර්ශකයේ සමස්ත වැඩිවීමට මෙම අංශය මගින් සියයට 14 ක පමණ දායකත්වයක් ලබාදී ඇත. එමෙන්ම, ප්‍රවාහන සහ විදුලි උපකරණ උප කාණ්ඩ පිළිවෙලින් සියයට 21 කින් සහ සියයට 24 කින් වැඩි වී ඇත. මෙය ප්‍රධාන වශයෙන් අමුද්‍රව්‍ය, දේශීය රබර් සහ ජාත්‍යන්තර ලෝහ මිල ගණන් ඉහළයාම නිසා සිදුවිය. මධ්‍යසාර පාන උප කාණ්ඩය සියයට 11.7 ක සාමාන්‍ය වර්ධනයක් පෙන්නුම් කළ අතර, එය වර්ෂයේ පළමු කාර්තුව තුළදී සුරා බදු (සියයට 12.5) සහ ව්‍යාපාර පිරිවැටුම් බදු (සියයට 3) වැඩිකිරීම සහ 2007 නොවැම්බර් මාසය තුළදී සුරා බදු ඉහළට සංශෝධනය (සියයට 2.1) කිරීම නිසා සිදුවිය.

භාණ්ඩවල සම්භවය පිළිබඳ පදනම අනුව, අපනයන උප අංශය දර්ශකයේ සමස්ත වැඩිවීමට විශාල ලෙස වගකියයි. වර්ෂය තුළදී අපනයන කාණ්ඩය සියයට 36.1 ක වාර්ෂික සාමාන්‍ය වර්ධනයක් වාර්තා කරමින්, ස්ථාවර වේගයකින් වැඩි වී ඇත. මෙය දර්ශකයේ සමස්ත වැඩිවීමට සියයට 51 කින් දායක විය. මෙයට ප්‍රධාන වශයෙන් හේතු වූයේ තේ සහ රබර් සඳහා ගෝලීය ඉල්ලුම ඉහළයාම හේතුකොට ගෙන ජාත්‍යන්තර වෙළඳ පොළේ මිල ගණන් වැඩිවීමයි. එයට ලෝක සැපයුමෙහි හිඟතාවයන් මෙන්ම බොර තෙල් මිල ගණන් ඉහළයාම විශාල වශයෙන් හේතු වී ඇත. ප්‍රධාන වශයෙන්, ආනයනය කළ බණිජ තෙල්, තිරිඟු ඇට, ආනයනය කරන ලද සහල් සහ කිරිපිටි වර්ගවල මිල වැඩිවීම නිසා ආනයන උප දර්ශකයේ මිල ගණන්

සියයට 25 ක ප්‍රමාණයකින් ඉහළ ගියේය. මෙම අංශය, දර්ශකයේ සමස්ත වැඩිවීමට සියයට 26 කින් දායක විය. දේශීය අංශයේ සාපේක්ෂ වශයෙන් සියයට 13.9 ක් වැනි අඩු වර්ධනයක් දක්නට ලැබුණු අතර, මෙයට ප්‍රධාන වශයෙන් හේතු වී ඇත්තේ වී, පොල්, මාළු සහ එළවළු, ප්‍රවාහන උපකරණ, ජල පොම්ප, මහන මැෂින් වැනි යන්ත්‍රෝපකරණ, සිමෙන්ති සහ මධ්‍යසාර ආදියෙහි මිල වැඩි වීමයි.

අවසාන භාවිතය පිළිබඳ වර්ගීකරණය යටතේ, වර්ෂය තුළදී සමස්ත වැඩිවීමෙන් සියයට 75 කට වැඩි බලපෑමක් පාරිභෝගික භාණ්ඩ වලින් සිදුවිය. මෙම උප දර්ශකය ප්‍රධාන වශයෙන් ආහාර වර්ග වලින් සමන්විත වී ඇති අතර, එය ආහාර උප දර්ශකයට සමාන හැසිරීම් රටාවක් පෙන්නුම් කරමින්, සියයට 28.3 කින් වැඩි විය. අන්තර් භාණ්ඩ කාණ්ඩයේ සියයට 20 ක් වූ වැඩිවීමට ප්‍රධාන වශයෙන් හේතු වූයේ ප්‍රවාහන උපකරණ (ටයර්, ස්වයං චලන බැටරි) පොහොර, පාවහන්, විදුලි උපකරණ (වියළි බැටරි කෝෂ, විදුලි පංකා, ස්විච්, පරිවරණය කළ වයර්, ශීතකරණ) සහ දුම්කොළ සහ කොකෝවා වැනි සුළු කෘෂි අපනයන භාණ්ඩවල මිල වැඩිවීමයි. මේ අතර, කාණ්ඩ තුනෙන්ම අඩුම කොටස නියෝජනය කරන ආයෝජන භාණ්ඩ කාණ්ඩය මුළු දර්ශකය කෙරෙහි ආන්තික බලපෑමක් ඇතිකර ඇත. සිමෙන්ති, ගඩොල්, ඇස්බැස්ටෝස් සෙවිලි තහඩු, බිත්ති ආලේපන, එස්ලෝන් පයිප්ප සහ දැහැර වානේ වැනි ගොඩනැගිලි ද්‍රව්‍ය මිල ගණන් වල සිදු වූ අඩු වර්ධනය මෙම තත්ත්වය කෙරේ විශාල දායකත්වයක් ලබාදුණි. ආසියාත් (ASEAN) කලාපයේ ගොඩනැගිලි ඉදිකිරීම් කර්මාන්තයන්හි පැවති අතිවිශාල වර්ධනය මෙන්ම සිමෙන්ති සහ ගල්කුඩු වැනි ද්‍රව්‍ය වල පැවතුණු ප්‍රාදේශීය හිඟය, වර්ෂය තුළ සිමෙන්ති නිෂ්පාදනයේ හිඟයක් පැවති බවට සාක්ෂි දරයි. කෙසේ නමුත්, සිමෙන්ති ආනයනය භාණ්ඩයක් ලෙස ප්‍රකාශයට පත් කිරීමේ රජයේ ප්‍රතිපත්තිය හේතුකොට ගෙන වර්ෂය තුළදී සිමෙන්ති මිලෙහි පාලනය වීමක් දක්නට ලැබුණි.

**දළ දේශීය නිෂ්පාදිතයේ අවධමනකය**

දළ දේශීය නිෂ්පාදිතයේ අවධමනකයෙන් මනිනු ලැබූ ආර්ථිකයේ සමස්ත මිල වෙනස්වීම් 2006 වර්ෂයේදී පැවති සියයට 11.3 ට සාපේක්ෂව 2007 වර්ෂයේදී සියයට 14 කින් ඉහළයාමක් වාර්තා විය. වර්ෂය තුළදී කෘෂිකාර්මික අංශයේ උද්ධමන අනුපාතිකය පසුගිය වර්ෂයේ පැවති අවම වර්ධනයට සාපේක්ෂව සියයට 21.3 ක ඉහළ අගයක් පෙන්වීය. වෙළෙඳ හා ප්‍රවාහන අංශවල ප්‍රධාන දායකයා වන සේවා අංශයේ උද්ධමනය නොකඩවාම ඉහළ යන උපනතියක් වාර්තා කරමින් 2006 වර්ෂයේදී පැවති සියයට 11.3 සිට තවදුරටත්



අංශය	දළ දේශීය නිෂ්පාදිතයේ අවධානය				
	දර්ශකය			ප්‍රතිශත වෙනස	
	2005	2006	2007(අ)	2006/05	2007/06(අ)
කෘෂිකාර්මික	198.7	214.8	261.1	8.1	21.6
කාර්මික	214.1	240.8	266.1	12.5	10.5
සේවා	195.8	217.9	249.1	11.3	14.3
ද.දේ.නි.	202.1	224.9	256.3	11.3	14.0

(අ) තාවකාලික මූලාශ්‍රය: ජනලේඛන හා සංඛ්‍යාලේඛන දෙපාර්තමේන්තුව

2007 වර්ෂයේදී සියයට 14.4 දක්වා වැඩි විය. වර්ෂයේ අවම උද්ධමන අනුපාතිකය වූ සියයට 10.6 කර්මාන්ත අංශයෙන් වාර්තා වූ අතර, එය 2006 වර්ෂයේ දී පැවති සියයට 12.5 සිට වැඩි වූ වේගයේ අඩුවීමක් පෙන්නවයි. ඒ සඳහා ප්‍රධාන වශයෙන් හේතු වී ඇත්තේ නිෂ්පාදන අංශයන්හි මිල මට්ටම්වල පැවති මන්දගාමී වර්ධනයයි.

**4.3 වැටුප්**

ශ්‍රම වෙළෙඳ පොළෙහි සේවා නියුක්ති තත්ත්වය අනුව ආදායම් උපයන්නන් වර්ග දෙකකි. එනම් වැටුප් උපයන්නන් හා වැටුප් නොඋපයන්නන් වේ. වැටුප් වර්ධනයන් පාරිභෝගික මිල ගණන් කෙරෙහි සැලකිය යුතු බලපෑමක් ඇති කරයි. එමනිසා වැටුප්වල සිදුවන වර්ධනයන් පිළිබඳ අගය කිරීම ඵලදායී ප්‍රතිපත්තිකරණය සඳහා අත්‍යවශ්‍ය යෙදවුමක් වේ. වැටුප්වල සිදුවන්නා වූ විචලනයන් අධීක්ෂණය කිරීම සඳහා වැටුප් ප්‍රමාණ දර්ශක යොදා ගැනේ.

ශ්‍රී ලංකාවේ වැටුප් ප්‍රධාන කාණ්ඩ දෙකක් යටතේ එනම්, රාජ්‍ය අංශය හා පෞද්ගලික අංශය යටතේ විශ්ලේෂණය කළ හැකිය. රාජ්‍ය අංශය, රජය හා අර්ධ රාජ්‍ය අංශවලින් සමන්විත වන අතර, පෞද්ගලික අංශයට විධිමත් හා අවිධිමත් අංශයන් අඩංගු වේ.

රාජ්‍ය අංශයේ වැටුප් වර්ධනය අධීක්ෂණය කිරීම මධ්‍යම රජයේ විධායක නොවන ශ්‍රේණි හා සුළු සේවකයන් සහ රජයේ පාසල් ගුරුවරුන් ආවරණය කරමින් ශ්‍රී ලංකා මහ බැංකුව මගින් ගණනය කරනු ලබන වැටුප් දර්ශක පදනම් කරගනිමින් කරනු ලබන අතර, විධිමත් පෞද්ගලික අංශය සඳහා කෘෂි කර්මාන්ත, කර්මාන්ත හා වාණිජ සහ සේවා අංශ වෙනුවෙන් කම්කරු දෙපාර්තමේන්තුව මගින් ගණනය කරනු ලබන වැටුප් ප්‍රමාණ දර්ශක පදනම් කරගනී. ශ්‍රී ලංකා මහ බැංකුවේ දීප ව්‍යාප්ත දත්ත රැස්කිරීමේ ක්‍රමය (දීප දත්ත) මගින් රැස්කරනු ලබන තොරතුරු, අවිධිමත් පෞද්ගලික අංශයේ වැටුප් විචලනයන් ඇගයීම සඳහා පදනම් වේ.

**රාජ්‍ය අංශයේ වැටුප්<sup>2</sup>**

2007 වර්ෂයේදී රාජ්‍ය අංශයේ සේවකයන් 2006 රජයේ අයවැය යෝජනා වලට අනුගාමීව සැලකිය යුතු වැටුප් වැඩිවීමක් භුක්තිවිඳින ලදී. මෙම වැටුප් වැඩිවීම, ප්‍රධාන වශයෙන්ම, නව වැටුප් පරිමාණවල ඉතිරි සියයට 50 ගෙවීම (2006 වර්ෂයේ ජනවාරි 1 වන දින සිට ක්‍රියාත්මක වූ නව වැටුප් පරිමාණ හා 2005 වර්ෂයේ දෙසැම්බර් මස සියළුම දීමනා සමග ලබාදුන් වැටුප් අතර වෙනස පාදක කොට ගෙන) සහ ජීවන වියදම් දීමනාවේ ඉහළයාම හේතුකොට ගෙන සිදුවිය. මෙම සංශෝධනයට අනුව රාජ්‍ය අංශයේ සේවකයන්ට සෑම හය මාසයකට වරක්ම රු. 375/- බැගින් වූ උපරිම සංශෝධනයකට යටත්ව, 2006 වර්ෂයේ ජනවාරි මාසයේදී රු. 1,000/- ක මාසික ජීවන වියදම් දීමනාවක් (COLA) මූලිකව ප්‍රදානය කෙරිණ. එපරිදි 2007 වර්ෂයේ ජනවාරි මස රු. 1,750/- ක් වූ මෙම දීමනාව, 2007 ජූලි 1 වන දින වනවිට රු. 2,125/- ක් දක්වා ඉහළ නැගුණි. මෙම රාජ්‍ය අංශයේ වැටුප් ඉහළයාම, එම අංශයේ

2 රාජ්‍ය අංශය, උප අංශ දෙකකින් සමන්විත වේ. එනම් රාජ්‍ය (මධ්‍ය රජය, පළාත් සභා හා පළාත් පාලන ආයතන) හා අර්ධ රාජ්‍ය (රාජ්‍ය සංස්ථා, ව්‍යවස්ථාපිත මණ්ඩල හා රාජ්‍ය අධිකාරීන්) වේ.

සේවක කාණ්ඩ	වැටුප් ප්‍රමාණ දර්ශක											
	දර්ශකය						ප්‍රතිශත වෙනස					
	නාමික		2007(අ)	මූර්ත			නාමික		මූර්ත			
2005	2006	2005		2006	2007(අ)	2005	2006	2007(අ)	2005	2006	2007(අ)	
1. රජයේ සේවකයන්												
මධ්‍යම රජයේ සේවකයන්	2,417.5	3,150.8	3,828.4	142.7	164.0	169.5	29.1	30.3	21.5	15.8	14.9	3.4
විධායක නොවන	2,178.4	2,853.8	3,493.4	128.6	148.5	154.7	27.5	31.0	22.4	14.3	15.5	4.1
සුළු සේවකයන්	2,672.4	3,463.0	4,172.7	157.8	180.2	184.8	31.0	29.6	20.5	17.5	14.2	2.5
රජයේ පාසල් ගුරුවරුන්	1,818.6	2,304.2	2,740.0	107.4	119.9	121.4	27.3	26.7	18.9	14.1	11.7	1.2
2. පටිපාලක සභාවලට අයත් කම්කරුවන්												
සියලුම පටිපාලක සභාවලට අයත් කම්කරුවන්	1,329.7	1,358.2	1,648.8	78.5	70.7	72.7	7.8	2.1	21.4	-3.5	-9.9	2.7
කෘෂිකර්මාන්තයෙහි නියැලුණු කම්කරුවන්	1,527.4	1,567.1	1,821.4	90.2	81.6	80.3	9.3	2.6	16.2	-2.3	-9.5	-1.6
කර්මාන්ත හා වාණිජ කටයුතුවල නියැලුණු කම්කරුවන්	1,078.4	1,090.7	1,522.4	63.7	56.8	67.0	3.3	1.1	39.6	-7.6	-10.8	18.0
සේවා අංශයෙහි කම්කරුවන්	779.7	779.7	1,057.1	46.0	40.6	46.5	3.8	0.0	35.6	-7.0	-11.8	14.5

(අ) තාවකාලික මූලාශ්‍රයන්: ශ්‍රී ලංකා මහ බැංකුව කම්කරු දෙපාර්තමේන්තුව (1978 දෙසැම්බර් = 100)

සියළුම සේවක කාර්යාලයන්ගේ නාමික හා මූර්ත වැටුප් ප්‍රමාණ දර්ශක වලට ධනාත්මක බලපෑමක් ඇති කළ අතර, එය විධායක නොවන සේවකයන්ගේ, සුළු සේවකයන්ගේ හා රජයේ ගුරුවරුන්ගේ වැටුප් ප්‍රමාණ දර්ශකවලින් පෙන්නුම් කෙරිණි. එසේ වුවත්, 2007 වර්ෂයේදී නාමික හා මූර්ත වැටුප් දෙකෙහිම ඉහළයාම, 2006 වර්ෂයට වඩා අඩු වේගයකින් සිදුවිය.

ඉහත දක්වන ලද වැටුප් සංශෝධනයන්ට අමතරව, ජාතික වැටුප් හා සේවක සංඛ්‍යා කොමිසමේ නිර්දේශය මත, 2007 ජුනි මස 1 වෙනි දින සිට ක්‍රියාත්මක වන පරිදි ජ්‍යෙෂ්ඨ මට්ටමේ කණ්ඩායම් හැර, අනෙක් රජයේ නිලධාරීන්ගේ වැටුප් පරිමාණ සංශෝධනය කිරීමට (2006 අගෝස්තු 24 දිනැති රාජ්‍ය පරිපාලන චක්‍රලේඛ අංක 06/2006(IV)) රජය තවදුරටත් තීරණය කරන ලදී. මෙම සියළු සංශෝධනයන්හි ප්‍රතිඵලයක් වශයෙන් මධ්‍යම රජයේ සේවකයන්ගේ නාමික වැටුප් ප්‍රමාණ දර්ශකය (නා.වැ.ප්‍ර.ද.) 2006 වර්ෂය හා සසඳන විට 2007 වර්ෂයේදී සියයට 21.5 ක වැඩිවීමක් වාර්තා කළේය. එම වැඩිවීම, 2007 වසර තුළදී විධායක නොවන නිලධාරීන් සඳහා සියයට 22.4 කින් හා සුළු සේවකයින් සඳහා සියයට 20.5 කින් නා.වැ.ප්‍ර.ද. වල සිදුවූ වැඩිවීම්වල ඒකාබද්ධ ප්‍රතිඵලයක් විය. රජයේ පාසල් ගුරුවරුන් සඳහා වන නා.වැ.ප්‍ර.ද. පසුගිය වර්ෂයට සාපේක්ෂව 2007 වර්ෂයේදී සියයට 18.9 කින් ඉහළ ගියේය. මෙම වැඩිවීම, උද්ධමනය සඳහා ගැලපූ විට විවිධ කාරණාවල මූර්ත වැටුප් වැඩිවීම සියයට 1-4 ක පරාසයකින් සිදුවිය. මෙම මූර්ත වැටුප් වැඩිවීම අන්වූයේ සියයට 12-16 දක්වා පරාසයකින් රාජ්‍ය අංශයේ සේවකයන් විසින් භුක්තිවිඳින ලද වැටුප් වැඩිවීම මතය.

**විධිමත් පෞද්ගලික අංශයේ වැටුප්<sup>3</sup>**

විධිමත් පෞද්ගලික අංශයේ වැටුප් සඳහා බලපවත්වනු ලබන්නේ පඩිපාලක සභාවලින් පනවනු ලබන නියෝගයන් වන අතර, පඩිපාලක සභා යනු රජය, සේවයෝජකයන් හා සේවකයන් නියෝජනය වන ත්‍රෛපාර්ශ්වික මණ්ඩල වේ. එමෙන්ම, විධිමත් පෞද්ගලික අංශයේ වැටුප් වැඩිවීම කෙරේ පුද්ගල වැටුප් වැඩිකිරීමේ ගිවිසුම්, සාමූහික ගිවිසුම්, සේවා යෝජකගේ ඒක පාර්ශ්වික තීරණ හා පඩිපාලක සභාවල අවම වැටුප් තීරණ බලපානු ඇත. ඔවුන්ගේ වැටුප්වල විචලනයන් පිළිබඳව අධීක්ෂණය කරනු ලබන්නේ, පඩිපාලක සභා මගින් පාලනය වන සේවක කාර්යාලයන්හි අවම වැටුප් ප්‍රමාණ පමණක් ආවරණය වන අවම වැටුප් ප්‍රමාණ දර්ශක මගිනි.

3 සේවක අර්ථසාධක අරමුදලට (EPF) හෝ කම්කරු කොමසාරිස්වරයාගේ අනුමැතිය ඇතිව පවත්වාගෙන යනු ලබන ඔවුන්ගේම අරමුදල් හෝ එවැනි ඕනෑම දායකත්ව විශ්‍රාම ප්‍රතිලාභ යෝජනා ක්‍රමයකට දායක වන පුද්ගලික අංශයේ ආයතනවලින් යුක්ත මෙම අංශය, විධිමත් පෞද්ගලික අංශය ලෙස අර්ථකතනය කෙරේ.

අවම වැටුප් ප්‍රමාණ දර්ශක වලින් පිළිබිඹු වන ආකාරයට, විධිමත් පෞද්ගලික අංශයේ ප්‍රධාන සේවා නියුක්ති අංශයන් වන කෘෂි කර්මාන්ත, කර්මාන්ත හා වාණිජ හා සේවා අංශයන්හි නාමික වැටුප් පිළිවෙලින් සියයට 16, සියයට 40 හා සියයට 36 කින් 2007 වර්ෂයේදී ඉහළ ගිය අතර, සම්පූර්ණ අංශය සඳහාම සමස්ත දර්ශකයේ නාමික ඉහළයාම සියයට 21 ක් ලෙස වාර්තා විය. එය පසුගිය වර්ෂය තුළ සිදු වූ සියයට 2 ක ආන්තික වැඩිවීම හා සැසඳීමේදී සැලකිය යුතු වර්ධනයකි. එහි ප්‍රතිඵලයක් ලෙස, මෙම සේවකයන් 2006 වර්ෂයේදී අත්විඳින ලද සියයට 10.0 ක මූර්ත වැටුප් අඩු වීමට එරෙහිව 2007 වර්ෂයේදී සියයට 2.7 ක සාමාන්‍ය මූර්ත වැටුප් වැඩිවීමක් භුක්තිවිඳින ලදී. කෙසේ වෙතත්, කෘෂිකාර්මික අංශයෙහි සේවකයන්ට පෙර වර්ෂවල මෙන්ම 2007 වර්ෂය තුළදීද සියයට 1.6 ක මූර්ත වැටුප්වල ආන්තික පාඩුවක් තවදුරටත් විඳීමට සිදුවිය. කර්මාන්ත හා වාණිජ කටයුතු අංශයන්හි සහ සේවා අංශයේ සේවකයින් 2006 වර්ෂයේ විඳින ලද සියයට 11-12 පාඩුවට එරෙහිව, පිළිවෙලින් සියයට 18 ක හා සියයට 16 ක මූර්ත වැටුප් වර්ධනයක් 2007 වසරේදී භුක්තිවිඳින ලදී. මෙම අවම වැටුප් ප්‍රමාණ දර්ශක තුළින් විධායක හා වෘත්තීය පන්තිවල වැටුප් ඉපැයීම් ආවරණය නොවන බැවින්, පොදුවේ ගත් කළ මෙම අංශවල තත්ත්වය දර්ශකවලින් පිළිබිඹු වන තත්ත්වයට වඩා වෙනස් විය හැකිය.

2007 වර්ෂයේදී නාමික වැටුප්වල ඉහළයාමට සේවකයන්ගේ (මාසික වැටුප් ලබන හා පඩිපාලක සභා මගින් පාලනය වනු ලබන) අවම වැටුප රුපියල් 5,000 දක්වා 2007 මැයි 1 වෙනිදා සිට ක්‍රියාත්මක වන පරිදි වැඩි කිරීමත්, 2006 දෙසැම්බර් 19 වෙනි දින වැටිලි සමාගම් හා වෘත්තීය සමිති ඇතුළත් වූ සාමූහික ගිවිසුමට පඩිපාලක සභාව මගින් පාලනය වන්නා වූ තේ හා රබර් වගාව හා නිෂ්පාදන කර්මාන්ත සේවකයන් සියළුදෙනාමද ආවරණය කරමින් පුළුල් කිරීමත් ප්‍රධාන වශයෙන් බලපෑවේය. මෙමගින් 2007 ජුනි මස 1 වැනිදා සිට ක්‍රියාත්මක වන පරිදි වැටිලි සමාගම්වල සේවකයන්ට මෙන්ම, තේ හා රබර් වගා හා නිෂ්පාදන කර්මාන්තයේ සිටින සෑම සේවකයෙකුටමද රුපියල් 260/- ක දෛනික පාරිතෝෂික දීමනාවක් ලබාගැනීමට අවස්ථාව සැලසිණ. මෙහි ප්‍රතිඵලයක් ලෙස, 2007 මැයි හා ජුනි මාසවලදී පඩිපාලක සභාවල සේවකයන්ගේ අවම වැටුප් ප්‍රමාණ දර්ශක ඉහළ ගියේය.

**අවිධිමත් පෞද්ගලික අංශයේ වැටුප්**

රාජ්‍ය අංශයට හා විධිමත් පෞද්ගලික අංශයට නොවැටෙන සියළුම සේවකයින්ගෙන් අවිධිමත් පෞද්ගලික අංශය සමන්විත වේ. ඔවුන් කම්කරු කොමසාරිස් වෙත ලියාපදිංචි වී නොමැති නිසා කිසිම විධිමත් විශ්‍රාමික ප්‍රතිලාභ යෝජනා ක්‍රමයකින් ආවරණය වීමක් සිදුනොවේ. නිදහස් වෙළෙඳ පොළ වාතාවරණයක් යටතේ අවිධිමත් පෞද්ගලික අංශයේ





**4.6 සංඛ්‍යා සටහන**

**කේෂ්ත්‍රය හා ස්ත්‍රී පුරුෂ භාවය අනුව අවිධිමත් පෞද්ගලික අංශයේ දෛනික වැටුප් (අ)**

අංශය	වාර්ෂික සාමාන්‍යය (රු.)			ප්‍රතිශත වෙනස			
				නාමික		මූර්ත	
	2005	2006	2007(ආ)	2006	2007(ආ)	2006	2007(ආ)
<b>1. කෘෂිකාර්මික අංශය</b>							
නේ							
පුරුෂ	300	333	378	10.9	13.8	-2.8	-3.7
ස්ත්‍රී	217	234	261	7.9	11.5	-5.8	-6.0
රබර්							
පුරුෂ	305	335	384	9.7	14.6	-4.0	-2.9
ස්ත්‍රී	230	249	279	8.5	12.1	-5.2	-5.4
පොල් (ඇ)							
පුරුෂ	387	421	490	8.6	16.4	-5.1	-1.1
වී							
පුරුෂ	361	391	453	8.4	15.8	-5.3	-1.7
ස්ත්‍රී	261	293	331	12.3	13.1	-1.4	-4.4
<b>2. ඉදිකිරීම් අංශය (ඇ, ඇ)</b>							
වඩුකාර්මික							
වඩුකාර්මික - පිරිමි	556	633	732	13.9	15.6	0.2	-1.9
පුහුණු හා නුපුහුණු අත්ලදාමකරුවන් - පිරිමි	368	415	479	12.9	15.2	-0.8	-2.3
පෙදරේරු							
පෙදරේරු - පිරිමි	553	628	727	13.6	15.8	-0.1	-1.7
පුහුණු හා නුපුහුණු අත්ලදාමකරුවන් - පිරිමි	369	413	474	12.1	14.6	-1.6	-2.9

(අ) වැටුප් විස්තර මධ්‍යස්ථාන 93 ක මාසික වැටුප් පදනමකට ගෙන සකස් කර ඇත.  
 (ආ) නාවකාලික  
 (ඇ) පොල් වගා සහ ඉදිකිරීම් අංශවල කාන්තා සහභාගිත්වය අවම මට්ටමක පවතී.  
 (ඈ) සංශෝධන දත්ත

මූලය : ශ්‍රී ලංකා මහ බැංකුව

4

මිල, වැටුප් හා සේවා නියුක්තිය

නාමික වැටුප් තීරණය වේ. මෙම අංශයට අදාළ වන්නා වූ කෘෂිකාර්මික හා ගොඩනැගිලි ඉදිකිරීම් ක්ෂේත්‍රවල වැටුප් තොරතුරු ශ්‍රී ලංකා මහ බැංකුවේ දීප ව්‍යාප්ත දත්ත රැස්කිරීමේ වැඩසටහන (දීප දත්ත) මගින් රැස්කරනු ලැබේ.

මෙම අංශයන්හි දෛනික වැටුප් තොරතුරු අනුව, විවිධ අනුපාත වලින් නාමික වැටුප් ඉහලයාම පෙන්නුම් කළ අතර, ඒවායේ පහත වැටීමේ ප්‍රවණතාවයක් මූර්ත වශයෙන් වාර්තා විය. ඒ අනුව, පොල් වගා අංශයේ නාමික දෛනික වැටුප්වල සියයට 16.4 ක ඉහළම වර්ධනයක් පෙන්නුම් කළ අතර, තේ, රබර් හා වී වගා අංශයන්හි වැඩිවීම සියයට 11-16 අතර පරාසයක සිදුවිය. කෘෂිකාර්මික අංශය තුළ උප කාණ්ඩ බොහෝමයක දෛනික වැටුප් වර්ධනය වීමේ වේගය වෙනස්වීමට ආංශික වශයෙන් හේතු වූයේ විවිධ ක්‍රියාකාරකම් අතර ඇති විවිධත්වයයි. පොල් වගා අංශයේ දෛනික වැටුප් වැඩිවීමට ප්‍රධාන වශයෙන් හේතු වූයේ වසර පුරා පැවති ඉහළ පොල් මිල ගණන්වලට අනුකූලව සේවකයින් විසින් ඉහළ වැටුප් සඳහා කරන ලද ඉල්ලුමයි. රබර් වගා අංශයේ දෛනික වැටුප් වැඩිවීමට ඉහළ නිෂ්පාදනය හා දේශීය සහ ලෝක වෙළෙඳ පොළේ පැවති ඉහළ මිල ගණන් හේතුවිය. තේ නිෂ්පාදනය අඩු වුවද, ලෝක වෙළෙඳ

පොළේ තේ සඳහා සතුටුදායක මිලක් පැවතීම නිසා තේ කම්කරුවන්ටද ඉහළ වැටුපක් ගෙවනු ලැබීය.

විදේශ රැකියා සඳහා සංක්‍රමණය වීම හේතුකොට ගෙන ඇති වූ සේවක හිඟය සමඟ දිගින් දිගටම ඉදිකිරීම් අංශයේ ක්‍රියාකාරකම් සඳහා පැවති ඉල්ලුම නිසා ඉදිකිරීම් ක්ෂේත්‍රයේ වඩු හා පෙදරේරු කම්කරුවන්ගේ සියයට 14-16 දක්වා දෛනික වැටුප් වැඩිවීමක් වාර්තා කෙරිණි. එසේ වුවත්, උද්ධමනය හා ගැලපූ විට වසර තුළදී ඔවුන්ගේ මූර්ත වැටුප සියයට 1.5-3.0 දක්වා පරාසයකින් පහත වැටුණි. ඒ අනුව, කෘෂිකාර්මික හා ඉදිකිරීම් යන අංශ දෙකෙහිම සේවකයින්ට පෙර වසරේදී අත්විඳි ආකාරයටම 2007 වර්ෂයේදී ද මූර්ත වැටුප්වල පාඩුවක් විඳීමට සිදුවිය.

**4.4 ජනගහනය, ශ්‍රම බලකාය හා සේවා නියුක්තිය**

**ජනගහනය**

2007 වර්ෂයේ මධ්‍ය වාර්ෂික ජනගහනය මිලියන 20.0 ක් ලෙස ඇස්තමේන්තු කර ඇති අතර, එය 2006 වර්ෂයේ වූ සියයට 1.1 ක වර්ධනයට සාපේක්ෂව සියයට 0.6 ක වැඩිවීමකි. ආරක්ෂක මෙහෙයුම් හේතුකොට ගෙන අවතැන්වීමෙන් ජනගහනය අඩුවීමක් වාර්තා කළ අම්පාර, මඩකලපුව හා ත්‍රිකුණාමලය යන දිස්ත්‍රික්ක



**4.7 සංඛ්‍යා සටහන** **දිස්ත්‍රික්ක මට්ටමින් ජනගහනය**

පුද්ගලයින් '000

දිස්ත්‍රික්කය	2006	2007 (අ)	වෙනස (අ)	ප්‍රතිශත වෙනස (අ)
කොළඹ	2,421	2,456	35	1.4
මහනුවර	1,361	1,380	19	1.4
රත්නපුරය	1,073	1,086	13	1.2
බදුල්ල	837	850	13	1.6
කුරුණෑගල	1,511	1,524	13	0.9
ගම්පහ	2,125	2,140	15	0.7
ගාල්ල	1,040	1,052	12	1.2
අනුරාධපුරය	791	801	10	1.3
කළුතර	1,102	1,111	9	0.8
මාතර	804	813	9	1.1
නුවරඑළිය	735	742	7	1.0
අම්පාර	627	615	-12	-1.9
මඩකලපුව	556	523	-33	-5.9
පුත්තලම	745	752	7	0.9
යාපනය	595	599	4	0.7
මාතලේ	471	477	6	1.3
ත්‍රිකුණාමලය	395	355	-40	-10.1
හම්බන්තොට	547	552	5	0.9
මොණරාගල	420	425	5	1.2
පොළොන්නරුව	382	395	13	3.4
මුලතිව්	145	147	2	1.4
කිලිනොච්චිය	142	146	4	2.8
වව්නියාව	164	166	2	1.2
කෑගල්ල	797	802	5	0.6
මන්නාරම	100	101	1	1.0
<b>එකතුව</b>	<b>19,886</b>	<b>20,010</b>	<b>124</b>	<b>0.6</b>

(අ) තාවකාලික මූලාශ්‍රය: රෙජිස්ට්‍රාර් ජනරාල් දෙපාර්තමේන්තුව

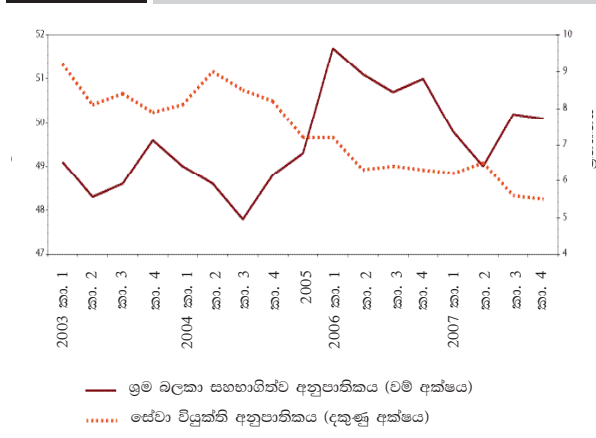
හැර, අනෙක් සියළුම දිස්ත්‍රික්ක මෙම ජනගහන වර්ධනය සඳහා දායක වී තිබේ. ඉහළ ජනගහන වර්ධනයන් පෙන්නුම් කොළඹ, නුවර හා ගම්පහ යන දිස්ත්‍රික්ක සමස්ත ජනගහන වර්ධනයට සියයට 56 කින් දායක විය.

**4.8 සංඛ්‍යා සටහන** **කුටුම්භ ජනගහනය, ශ්‍රම බලකාය සහ ශ්‍රම බලකා සහභාගිත්වය (අ)**

ශීර්ෂය	2005 (ආ)	2006	2007				
			පළමු කාර්තුව	දෙවන කාර්තුව	තෙවන කාර්තුව	සිව්වන කාර්තුව	
කුටුම්භ ජනගහනය (අ) පුද්ගලයන් '000	14,838	14,834	15,007	15,029	15,006	15,150	15,048
ශ්‍රම බලකාය පුද්ගලයන් '000	7,312	7,599	7,471	7,362	7,526	7,598	7,489
සේවා නියුක්ත	6,788	7,105	7,008	6,880	7,102	7,177	7,042
සේවා වියුක්ත	524	493	462	482	423	421	447
ශ්‍රම බලකා සහභාගිත්ව අනුපාතිකය (අ) %	49.3	51.2	49.8	49.0	50.2	50.1	49.8
පුරුෂ	67.3	68.1	68.1	66.5	68.4	68.2	67.8
ස්ත්‍රී	32.6	35.7	33.2	32.7	33.8	33.7	33.4

(අ) උතුරු හා නැගෙනහිර පළාත් දෙකෙහි දත්ත ඇතුළත් කර නොමැත. මූලාශ්‍රය: ජනලේඛන හා සංඛ්‍යාලේඛන දෙපාර්තමේන්තුව  
 (ආ) 2005 වර්ෂයේ කාර්තුවේ ශ්‍රම බලකා සමීක්ෂණය එක්වරක් පමණක් අගෝස්තු මාසයේ දී පවත්වන ලදී.  
 (ඇ) වයස අවු. 10 සහ ඊට වැඩි කුටුම්භ ජනගහනය  
 (ඈ) ශ්‍රම බලකාය, වයස අවුරුදු 10 හා ඊට වැඩි කුටුම්භ ජනගහනයේ ප්‍රතිශතයක් ලෙස.

**4.2 රූප** **ශ්‍රම බලකාය සහ විරැකියාවේ ප්‍රවණතාවයන් 2003-2007**



**ශ්‍රම බලකාය**

වයස අවුරුදු 10 හා ඊට වැඩි ආර්ථික වශයෙන් ක්‍රියාකාරී ජනගහනයෙන් ශ්‍රම බලකාය සමන්විත වේ. මෙය ජනලේඛන හා සංඛ්‍යාලේඛන දෙපාර්තමේන්තුව විසින් 1990 වසරේ සිට පවත්වනු ලබන කාර්තුවේ ශ්‍රම බලකා සමීක්ෂණය මගින් මනිනු ලැබේ. 2006 සහ 2007 වර්ෂවලදී උතුරු හා නැගෙනහිර පළාත්වලින් රැස් කරන ලද ශ්‍රම බලකාය සම්බන්ධ දත්ත විශ්ලාසදායක සහ ප්‍රමාණවත් නොවූ බැවින්, වඩාත් උචිත සංසන්දනාත්මක කාර්යයක් සඳහා 2005, 2006 සහ 2007 වර්ෂවලට දත්ත ඉදිරිපත් කර ඇත්තේ මෙම පළාත් ඇතුළත් නොවන පරිදිය. ප්‍රධාන වශයෙන් 2007 වසරේ දෙවන කාර්තුවේදී ශ්‍රම බලකායේ සිදුවූ අඩුවීම නිසා 2006 වර්ෂයේ දශලක්ෂ 7.6 ක් වූ වාර්ෂික සාමාන්‍ය ශ්‍රම බලකාය 2007 වර්ෂයේදී දශලක්ෂ 7.5 ක් දක්වා සියයට 1 කින් පහළ වැටිණි. ඉන්පසු එය ප්‍රකෘති තත්ත්වයට පත් වූ අතර, 2007 වර්ෂයේ සිව්වන කාර්තුවේදී දශලක්ෂ 7.6 දක්වා වැඩිවිය. ශ්‍රම බලකාය,

4 මෙ, වැටුප් හා සේවා නියුක්තිය

**4.9 සංඛ්‍යා සටහන**

**ආර්ථික ක්‍රියාකාරීත්වය අනුව සේවා නියුක්තිය (අ)**

අංශය	පුද්ගලයන් '000						මුළු සේවා නියුක්තියේ ප්‍රතිශතය			
	2005 (අ)	2006	2007				2005	2006	2007	
			පළමු කාර්තුව	දෙවන කාර්තුව	තුන්වන කාර්තුව	සිව්වන කාර්තුව				වාර්ෂික
කෘෂිකර්මය	2,059	2,287	2,234	2,079	2,129	2,366	2,202	30.3	32.2	31.3
කර්මාන්ත	1,787	1,890	1,890	1,851	1,920	1,835	1,874	26.3	26.6	26.6
නිමැවුම් කර්මාන්ත	1,293	1,363	1,300	1,323	1,333	1,369	1,331	19.0	19.2	18.9
ඉදිකිරීම් (අ)	494	527	589	527	587	466	543	7.3	7.4	7.7
සේවා	2,941	2,928	2,884	2,950	3,053	2,976	2,966	43.3	41.2	42.1
වෙළඳාම සහ හෝටල් ආදිය	932	1,084	1,002	1,074	1,056	1,070	1,051	13.7	15.3	14.9
ප්‍රවාහන, ගමවා කිරීම සහ සන්නිවේදනය	448	430	459	447	471	450	457	6.6	6.1	6.5
මූල්‍ය, රක්ෂණ සහ නිශ්චල දේපල	226	221	243	206	212	200	215	3.3	3.1	3.1
පෞද්ගලික සේවා සහ අදාළ වෙනත් සේවා	1,335	1,192	1,180	1,223	1,314	1,256	1,243	19.7	16.8	17.7
මුළු සේවා නියුක්තිය	6,788	7,105	7,008	6,880	7,102	7,177	7,042	100.0	100.0	100.0
ශ්‍රම බලකායේ ප්‍රතිශතය	92.8	93.5	93.8	93.5	94.4	94.5	94.0			

(අ) උතුරු හා නැගෙනහිර පළාත් දෙකෙහි දත්ත ඇතුළත් කර නොමැත. මූලය: ජනලේඛන හා සංඛ්‍යාලේඛන දෙපාර්තමේන්තුව  
 (ආ) 2005 වර්ෂයේ කාර්තුවල ශ්‍රම බලකා සමීක්ෂණය එක් වරක් පමණක් අගෝස්තු මාසයේ දී පවත්වන ලදී.  
 (ඇ) පහල් හා කැනීම, විදුලිය, ගෑස් සහ ජලය යන උප අංශ ඉදිකිරීම් යටතේ වර්ගීකරණය කර ඇත.

වයස අවුරුදු 10 හා ඊට වැඩි කුටුම්භ ජනගහනයේ ප්‍රතිශතයක් ලෙස ගැනෙන ශ්‍රම බලකා සහභාගීත්ව අනුපාතිකය, 2006 වර්ෂයේ වූ සියයට 51.2 සිට 2007 වර්ෂයේදී සියයට 49.8 දක්වා අඩුවිය. 2007 වර්ෂයේදී පිරිමි හා කාන්තා ශ්‍රම බලකා සහභාගීත්ව අනුපාතික පිළිවෙලින් සියයට 68 ක් හා සියයට 33 ක් විය.

**සේවා නියුක්තිය**

කාර්තුමය ශ්‍රම බලකා සමීක්ෂණයට අනුව, 2006 වර්ෂයේ මිලියන 7.1 ක් වූ සේවා නියුක්තිකයින් සංඛ්‍යාව, 2007 වර්ෂයේදී ආන්තිකව අඩුවීමක් පෙන්නවීමත් දශලක්ෂ 7 ක් ලෙස වාර්තා කෙරිණ. මෙම අඩුවීමට හේතු වූයේ, 2007 වසරේ හතර වන කාර්තුවේදී

දශලක්ෂ 7.2 ක් ලෙස වාර්තා කරමින්, වර්ෂයේ අවසාන භාගයේදී සේවා නියුක්තිය වැඩි වුවද, පළමු කාර්තු දෙකේදී එහි සිදු වූ පහළ වැටීමයි. කාර්තුමය ශ්‍රම බලකා සමීක්ෂණය පවත්වන කාලපරිච්ඡේදය තුළ, යම් ගෙවීමක් ලබන සේවකයින්, සේවා යෝජකයින්, ස්වයං රැකියා වල නියුතු අය හෝ ගෙවීමක් නොලබන පවුලේ සේවකයින්, සේවා නියුක්තිකයින් ලෙස ගණන් ගැනේ. අදාළ සමීක්ෂණය සිදුකරන කාලය තුළ වැඩික නොයෙදුනද, රැකියාවක් ඇති පුද්ගලයන් සේවා නියුක්තිකයන් ලෙස පිළිගැනේ. අසනීපයෙන් පසු වූ නිසා, අයහපත් කාලගුණය නිසා හෝ කාර්මික ආරවුල් නිසා තාවකාලිකව සේවයට වාර්තා නොකළද, එම පුද්ගලයින් සේවා නියුක්තිකයින් ලෙස සැලකේ.

**4.10 සංඛ්‍යා සටහන**

**සේවා නියුක්ති මූලයන් (අ)**

වර්ෂය	රාජ්‍ය අංශයේ සේවකයින්	පෞද්ගලික අංශයේ සේවකයින්	සේවයන්	ස්වයං රැකියාවන්හි නියුතු වූවන්	ප්‍රතිශතය	
					ගෙවීමක් නොලද පවුලේ සේවකයින්	එකතුව
2005 (අ)	13.2	46.2	2.8	29.7	8.1	100.0
2006	13.4	42.1	3.1	30.8	10.5	100.0
2007 (වාර්ෂික)	13.8	42.7	2.8	30.4	10.3	100.0
පළමු කාර්තුව	12.6	44.1	3.0	30.2	10.1	100.0
දෙවන කාර්තුව	13.5	42.6	3.3	30.3	10.3	100.0
තෙවන කාර්තුව	15.0	41.5	2.6	30.9	10.0	100.0
සිව්වන කාර්තුව	13.8	42.7	2.5	30.2	10.8	100.0

(අ) උතුරු හා නැගෙනහිර පළාත් දෙකෙහි දත්ත ඇතුළත් කර නොමැත. මූලය: ජනලේඛන හා සංඛ්‍යාලේඛන දෙපාර්තමේන්තුව  
 (ආ) 2005 වර්ෂයේ කාර්තුවල ශ්‍රම බලකා සමීක්ෂණය එක් වරක් පමණක් අගෝස්තු මාසයේ දී පවත්වන ලදී.

4.11 සංඛ්‍යා සටහන	රාජ්‍ය අංශයේ සේවා නියුක්තිය				
	අංශය	2005	2006	2007(අ)	ප්‍රතිශත වෙනස 2006/ 2005      2007/ 2006 (අ)
රාජ්‍ය (අ)	850,321	887,674	937,494	4.4	5.6
අර්ධ රාජ්‍ය (ඇ)	253,922	258,049	259,116	1.6	0.4
සමස්ත රාජ්‍ය අංශය	1,104,243	1,145,723	1,196,610	3.8	4.4
(අ) නාවකාලික		මූලය: ශ්‍රී ලංකා මහ බැංකුව			
(ආ) මධ්‍යම රජය, පළාත් සභා හා ප්‍රාදේශීය සභා					
(ඇ) රාජ්‍ය සංස්ථා, මණ්ඩල සහ අධිකාරීන්					

කෘෂි කර්මාන්ත හා කර්මාන්ත අංශවල වාර්ෂික සේවා නියුක්තියෙහි පහළ වැටීමක් දක්නට ලැබුණි. මෙම අඩුවීම ප්‍රධාන වශයෙන් වසරේ ප්‍රථම භාගයේදී පිළිබිඹු වූ නමුත්, ඉන්පසු තුන්වන සහ හතරවන කාර්තුවලදී යථා තත්වයට පත්විය. සැලකිය යුතු ලෙස ඵලදායීතාවයේ වර්ධනයක් පිළිබිඹු කරමින් ඉහළ අගය එක් කිරීමක් සිදු වුවද, සියයට 0.8 කින් කර්මාන්ත අංශයේ සේවා නියුක්තිය අඩුවීමට ප්‍රධාන වශයෙන් හේතු වූයේ, සියයට 2.3 කින් නිෂ්පාදන උප අංශයේ සිදුවූ පහළ වැටීමයි. මේ අතර සියයට 3.7 කින් කෘෂිකාර්මික අංශයේ සේවා නියුක්තිය අඩුවීමට, වර්ෂයේ දෙවන කාර්තුවේදී වී නිෂ්පාදනයේ සිදුවූ පහළ වැටීම හේතුවිය. මෙම අඩුවීම්, සේවා අංශයේ සේවා නියුක්තිය සියයට 1.3 කින් ඉහළයාම නිසා සිදුවූ ධනාත්මක බලපෑම ඉක්මවා ගියේය.

කාර්තුමය ශ්‍රම බලකා සමීක්ෂණයට අනුව 2006 වර්ෂයේ සියයට 13.4 ක් වූ රාජ්‍ය අංශයේ සේවා නියුක්ති දායකත්වය, ත්‍රිවිධ නමුදුවේ සහ පොලිස් සේවයේ

සිදුවූ සේවා නියුක්ති ප්‍රසාරණය ප්‍රධාන වශයෙන් හේතු කොට ගෙන, 2007 වර්ෂයේදී සියයට 13.8 දක්වා ඉහළ නැගුණි. 2006 වර්ෂයේ සියයට 42.1 ක් වූ පුද්ගලික අංශයේ සේවා නියුක්ති දායකත්වය 2007 වසරේදී සියයට 42.7 දක්වා වැඩි විය. ශ්‍රී ලංකා මහ බැංකුව මගින් පවත්වනු ලැබූ රාජ්‍ය අංශයේ සේවා නියුක්තිය පිළිබඳ වාර්ෂික සමීක්ෂණයේදීද, අදාළ කාලපරිච්ඡේදය තුළ රාජ්‍ය අංශයේ සේවා නියුක්තියෙහි සිදුවූ මෙම ප්‍රසාරණය පිළිබිඹු විය.

**සේවා විසුක්තිය**

ජනලේඛන හා සංඛ්‍යාලේඛන දෙපාර්තමේන්තුවට අනුව 2006 වසරේදී සියයට 6.5 ක් වූ වාර්ෂික සේවා විසුක්ති අනුපාතිකය එහි නොකඩවා සිදුවූ අඩුවීම වාර්තා කරමින් 2007 වසරේදී සියයට 6.0 දක්වා අඩු වූ අතර, හතරවන කාර්තුවේදී මෙතෙක් පැවති අඩුතම අගය වූ සියයට 5.5 දක්වා පහත වැටුණි. මෙම පහත වැටීම කෙරෙහි 2007 වර්ෂය තුළදී ආර්ථිකයේ ප්‍රධාන අංශ තුනෙහිම හිතකර වර්ධනයක් පැවතීම ඉවහල් විය. රාජ්‍ය හා පුද්ගලික යන දෙඅංශයේම රැකියා උත්පාදනය සඳහා නොයෙක් වැඩසටහන් ක්‍රියාත්මක කිරීම, ශ්‍රම වෙළඳපොල පිළිබඳ තොරතුරු විසුරුවා හැරීම සහ වෘත්තීය මගපෙන්වීම් පිළිබඳ වැඩසටහන් පැවැත්වීම ආදිය සේවා විසුක්ති අනුපාතිකය නොකඩවා අඩුවීම කෙරෙහි බලපෑවේය.

එසේ වුවද, තරුණ වයස් කාණ්ඩ අතර සේවා විසුක්තිය සාපේක්ෂ වශයෙන් ඉහළ මට්ටමක පැවතිණි. යොවුන් පුද්ගලයින් අතර විශේෂයෙන්ම අවුරුදු 15-19

**4.12 සංඛ්‍යා සටහන සේවා විසුක්ති අනුපාතිකය (අ) (ශ්‍රම බලකායේ ප්‍රතිශතයක් ලෙස)**

ශීර්ෂය	2005(ආ)	2006	2007				
			පළමු කාර්තුව	දෙවන කාර්තුව	තෙවන කාර්තුව	සිව්වන කාර්තුව	වාර්ෂික
සමස්ත	7.2	6.5	6.2	6.5	5.6	5.5	6.0
ස්ත්‍රී පුරුෂ අනුව							
පුරුෂ	5.3	4.7	4.4	4.6	4.1	4.2	4.3
ස්ත්‍රී	10.7	9.7	9.5	10.3	8.5	8.0	9.0
වයස් කාණ්ඩ අනුව (අවුරුදු)							
15-19	33.2	23.1	18.9	24.6	25.4	17.0	21.6
20-29	16.0	15.9	15.2	16.2	14.0	14.8	15.0
30-39	3.5	3.3	3.6	3.7	2.7	3.4	3.3
40 සහ ඊට ඉහළ	2.4	1.4	1.6	1.3	0.9	1.3	1.3
අධ්‍යාපන මට්ටම අනුව							
4 ශ්‍රේණිය/5 වසර සහ ඊට පහළ	...	...	1.4	1.6	...	...	1.3
5-9 ශ්‍රේණිය/6-10 වසර	6.1	5.8	5.6	5.3	5.2	4.5	5.2
අ.පො.ස. (සා.පො)/ඡා.පො.අ.ස	10.6	9.9	8.3	9.5	7.1	8.1	8.2
අ.පො.ස. (උ.පො)/උ.ඡා.අ.ස සහ ඊට ඉහළ	12.2	11.6	12.3	13.0	10.5	11.3	11.8

(අ) උතුරු හා නැගෙනහිර පළාත් දෙකෙහි දත්ත ඇතුළත් කර නොමැත. මූලය : ජනලේඛන හා සංඛ්‍යාලේඛන දෙපාර්තමේන්තුව  
 (ආ) 2005 වර්ෂයේ කාර්තුවේ ශ්‍රම බලකා සමීක්ෂණය එක් වරක් පමණක් අගෝස්තු මාසයේදී පවත්වන ලදී.

වයස් කාණ්ඩ අතර පුද්ගලයින්ගේ සේවා වියුක්තිය 2006 වර්ෂයේ වූ සියයට 23.1 සිට 2007 වර්ෂයේදී සියයට 21.6 දක්වා අඩු වූ අතර, 2006 වර්ෂය හා සැසඳීමේදී ඉතිරි වයස් කාණ්ඩයන්හි සේවා වියුක්තිය පහත වැටුණි. තවද, අ.පො.ස.(සා.පෙළ) අධ්‍යාපනය ලැබුවන්ගේ සේවා වියුක්ති අනුපාතිකය සියයට 9.9 සිට සියයට 8.2 දක්වා අඩු වූ අතර, අ.පො.ස.(උ.පෙළ) සහ ඊට ඉහළ සුදුසුකම් ඇති අය අතර සේවා වියුක්ති අනුපාතිකය සියයට 11.6 සිට සියයට 11.8 දක්වා වැඩිවිය.

**විදේශ සේවා නියුක්තිය**

ශ්‍රී ලංකා ශ්‍රම බලකාය සඳහා විදේශීය රැකියා අවස්ථාවන් ලැබීම 2007 වර්ෂයේදීද සේවා නියුක්තියේ ඉතා වැදගත් මූලාශ්‍රයක් බවට පත්වූ අතර, එය 2006 වර්ෂයේදී සිදුවූ තාවකාලික පසුබැසීම ප්‍රකාශිත තත්ත්වයට පත්වීමකි. රැකියා සඳහා විදේශගත වීමේ මුළු සංඛ්‍යාව 2006 වර්ෂයේදී පැවති 201,948 සිට 2007 වර්ෂයේදී 217,306 දක්වා සියයට 7.6 ක වර්ධනයක් වාර්තා කළේය. ඒ අනුව, ශ්‍රී ලංකා විදේශ සේවා නියුක්ති කාර්යාංශයේ (ශ්‍රී.ලං.වි.සේ.නි.කා.) ඇස්තමේන්තුවලට අනුව 2007 වසර අවසානයේදී මුළු විදේශ සේවා නියුක්ති ප්‍රමාණය දශලක්ෂ 1.6 ක් විය. වර්ෂය තුළදී ලැබුණු විදේශ ප්‍රේෂණයන්හි වටිනාකම එ.ජ. ඩොලර් දශලක්ෂ 2,502 ක් වූ අතර, එය 2006 වර්ෂයට සාපේක්ෂව සියයට 15 කින් පමණ වැඩිවීමකි. මෙය ප්‍රධාන වශයෙන්ම මෙම කාලපරිච්ඡේදය තුළදී පුහුණු හා නුපුහුණු ශ්‍රම සංක්‍රමණිකයන් වැඩිවීමේ ප්‍රතිඵලයකි. මුළු විදේශ සේවා නියුක්ති අවස්ථාවන් ගෙන් සියයට 90 කට වැඩි ප්‍රමාණයකට නොකඩවාම දායකත්වය ලබාදී ඇත්තේ මැදපෙරදිග කලාපයයි. කෙසේ නමුත්, එකඟ වූ වැටුප් ප්‍රමාණයන් නොගෙවීම හේතුවෙන්

මලයාසියාවෙහිත්, දකුණු කොරියාවේ සේවා සඳහා බඳවා ගැනීම් ශ්‍රී.ලං.වි.සේ.නි.කා. මාර්ගයෙන් පමණක්ම සිදුකිරීම නිසාත්, මලයාසියාව සහ දකුණු කොරියාව යන රටවල සේවා නියුක්තියෙහි පහත වැටීමක් වාර්තා කළේය.

විදේශ සේවා නියුක්තියෙහි පුරුෂ පක්ෂයේ දායකත්වය වර්ෂ කිහිපයක සිටම නොකඩවා වර්ධනය වන තත්ත්වයක පැවතුනි. සේවා නියුක්තියෙහි පුරුෂ පක්ෂයේ සහභාගීත්වය 2006 වර්ෂයේ පැවති සියයට 44 සිට 2007 වර්ෂයේදී සියයට 47 දක්වා තවදුරටත් වැඩිවිය. මෙම වැඩිවීම ප්‍රධාන වශයෙන්ම කටාර්, සෞදි අරාබිය, එක්සත් අරාබි එමීර් රාජ්‍යය සහ ජෝර්දානයෙහි විශේෂයෙන්ම ගොඩනැගිලි ඉදිකිරීම් සහ නිෂ්පාදන අංශයන්හි පුහුණු සහ නුපුහුණු ශ්‍රමිකයින් සඳහා පැවතුණු ඉහළ ඉල්ලුම හේතුවෙන් සිදුවී ඇත. අනෙක් අතට, සවුදි අරාබිය, ඕමානය යන රටවල් වෙත නික්මයාමෙහි පසුබෑමක් පෙන්වීය. මෙයට ප්‍රධාන වශයෙන්ම හේතුවී ඇත්තේ ගෘහ සේවිකාවන් ඇතුළු සමහර සේවානියුක්ති කාණ්ඩයන් සඳහා ප්‍රමාණවත් පාරිතෝෂිකයක් නොලැබීමයි. මෑත වර්ෂවලදී ශ්‍රී ලංකාව තුළ රැකියා අවස්ථාවන් බිහිවීම හේතුකොට ගෙන කාන්තාවන්ගේ, විශේෂයෙන්ම ගෘහ සේවිකාවන්ගේ විදේශ රැකියා සඳහා පිටත්ව යෑමේ වර්ධනයෙහි පහතවැටීමක් පෙන්වුම් කළේය.

විදේශ සේවා නියුක්තියෙහි සැලකිය යුතු ප්‍රමාණයක් නුපුහුණු ශ්‍රමිකයින්ගෙන් සමන්විත වී ඇති අතර, එහි ප්‍රමුඛත්වය දරන්නේ ගෘහ සේවිකාවන්ය. කෙසේ නමුත් මෙම ප්‍රමුඛත්වය පසුගිය වසර කිහිපයක සිට ක්‍රමයෙන් දුර්වල වීමට පටන්ගෙන ඇති අතර, විදේශ සේවා නියුක්තියෙහි ගෘහ සේවිකාවන්ගේ

විදේශ සේවා නියුක්තිය	2005		2006		2007(අ)	
	සංඛ්‍යාව	ප්‍රතිශතය	සංඛ්‍යාව	ප්‍රතිශතය	සංඛ්‍යාව	ප්‍රතිශතය
මුළු විදේශ රැකියා සංඛ්‍යාව	231,290	100.0	201,948	100.0	217,306	100.0
මූලයන් අනුව						
ලියාපදිංචි නියෝජිතයින්	165,707	71.6	141,177	69.9	146,031	67.2
වෙනත්	65,583	28.4	60,771	30.1	71,275	32.8
ස්ත්‍රී/පුරුෂ අනුව						
පුරුෂ	93,896	40.6	90,170	44.7	102,629	47.2
ස්ත්‍රී	137,394	59.4	111,778	55.3	114,677	52.8
ශ්‍රම කාණ්ඩ අනුව						
ගෘහ සේවිකා	125,493	54.3	99,659	49.3	102,176	47.0
වෙනත්						
පුහුණු ශ්‍රමිකයන්	46,688	20.2	45,063	22.3	49,609	22.8
නුපුහුණු ශ්‍රමිකයන්	41,904	18.1	40,705	20.2	52,191	24.0
වෙනත්	17,205	7.4	16,521	8.2	13,330	6.2

(අ) තාවකාලික මූලය: ශ්‍රී ලංකා විදේශ සේවානියුක්ති කාර්යාංශය



රට	2006		2007(අ)		වෙනස(අ)	
	සංඛ්‍යාව	දායකත්වය (%)	සංඛ්‍යාව	දායකත්වය (%)	සංඛ්‍යාව	ප්‍රතිශතය
කොර්	31,458	15.6	38,728	17.8	7,270	23.1
සෞදී අරාබියාව	61,423	30.4	60,218	27.7	-1,205	-2.0
එක්සත් අරාබි එමීර් රාජ්‍යය	33,600	16.6	38,315	17.6	4,715	14.0
කුවේට්	34,697	17.2	40,883	18.8	6,186	17.8
වෙනත්	40,770	20.2	39,162	18.0	-1,608	-3.9
<b>එකතුව</b>	<b>201,948</b>	<b>100.0</b>	<b>217,306</b>	<b>100.0</b>	<b>15,358</b>	<b>7.6</b>

(අ) තාවකාලික මූලාශ්‍රය: ශ්‍රී ලංකා විදේශ සේවානියුක්ති කාර්යාලය

දායකත්වය 2006 වර්ෂයේ පැවතුනු සියයට 49 සිට 2007 වර්ෂයේදී සියයට 47 දක්වා තවදුරටත් පහත වැටුණි. එමෙන්ම, මෑතක සිට සේවා නියුක්තියෙහි අනෙකුත් විවිධ අංශයන්හි ඇති රැකියා අවස්ථාවන් පිළිබඳව සොයාබැලීමට ශ්‍රී ලංකාව කටයුතු කර ඇත. ගෝලීය වෙළඳ පොළ අවශ්‍යතාවයන් සපුරාලීමේ පරමාර්ථයෙන්, ජාත්‍යන්තර ප්‍රමිතීන්ට අනුකූලව සහතිකපත් ප්‍රදානය කිරීමට අවස්ථාව සලසා දෙන ආධුනිකත්ව පුහුණු පාඨමාලා ඉදිකිරීම් වැනි අංශවල ක්‍රියාත්මක කරන ලද අතර, ආගන්තුක සත්කාරක සේවා වැනි වෘත්තීය පුහුණු වැඩසටහන් ආරම්භ කරන ලදී. එහි ප්‍රතිඵලයක් ලෙස ගෘහ සේවිකාවන් හැර පුහුණු සහ නුපුහුණු ශ්‍රම බලකායේ සංක්‍රමණික සංඛ්‍යාව 2006 වර්ෂයේදී පැවති සියයට 42 සිට 2007 වර්ෂයේදී සියයට 47 දක්වා වැඩිවිය.

**ශ්‍රම ඵලදායිතාවය**

සමස්ත ශ්‍රම ඵලදායිතාවය පසුගිය වර්ෂ කිහිපය තුළදී පැවතුණු ඉහළයෑමේ උපනතියට අනුකූලව යමින් 2007 වර්ෂයේදී, තවදුරටත් වැඩිවිය. 2007 වර්ෂයේ ස්ථාවර මිල ගණන් මත පදනම් වූ එකතු කළ අගය අනුව දළ ජාතික නිෂ්පාදිතය හා උතුරු සහ නැගෙනහිර පළාත් සඳහා ගැලපීමෙන් පසු සේවා නියුක්ති අගයන් අනුව 2007 වර්ෂයේදී ශ්‍රම ඵලදායිතාවය පසුගිය වර්ෂයට සාපේක්ෂව සියයට 6.5 කින් පමණ ඉහළ යාමක් පෙන්නුම් කරමින් එක් පුද්ගලයෙකු සඳහා රු.314,100 ක් විය. කෘෂිකාර්මික, කාර්මික සහ සේවා අංශයන්හි ඵලදායිතාවය සැලකිය යුතු ප්‍රමාණයකින් ඉහළයාම 2007 වර්ෂයේ සමස්ත ඵලදායිතාවය වර්ධනය වීමට දායක විය. මෙහිදී, කෘෂිකාර්මික අංශයේ ශ්‍රම ඵලදායිතාවයේ වාර්තාගත සියයට 10.9 ක වැඩිවීම, 2006 වර්ෂයේ සියයට 4.3 ක පහතවැටීමට සාපේක්ෂව සැලකිය යුතු වර්ධනයක් ලෙස සඳහන් කළ හැකිය. ශ්‍රම ඵලදායිතාවයේ නොකඩවා සිදුවන වැඩිවීම, විරැකියාව අඩු කරගනිමින් ඉහළ ආර්ථික වර්ධනයක්

ලඟා කරගැනීම පිණිස අවශ්‍ය සතුටුදායක සංවර්ධන තත්ත්වයකි. මෙය අනෙකුත් සාධක මගින් ඇති කරන උද්ධමන පීඩනය පාලනය කිරීමටද උපකාරී වේ.

**කම්කරු සබඳතා හා ශ්‍රම වෙළෙඳ පොළ ප්‍රතිසංස්කරණ**

2004 වසරේ සිට අඛණ්ඩව අඩු වෙමින් පැවති වැඩ වර්ජන සංඛ්‍යාව 2007 වසරේදීද එලෙසම දක්නට ලැබුණු අතර, 2006 වසරේදී වාර්තා වූ වර්ජන 53 ට සාපේක්ෂව 2007 වසරේදී වාර්තා වූයේ වර්ජන 25 ක් පමණි. 2006 දී 19 ක් ලෙස වාර්තා වූ වැටිලි කර්මාන්තයේ වැඩ වර්ජන සංඛ්‍යාව 2007 වසරේදී 9 දක්වා අඩු වූ අතර, අහිමි වූ මිනිස් දින ගණන හා වර්ජන සඳහා ශ්‍රමිකයන්ගේ සහභාගීත්වයද කැපීපෙනෙන ලෙස පහත වැටිනි. මීට අමතරව, 2006 වසරේදී 34 ක් වූ අනෙකුත් පෞද්ගලික අංශයේ වැඩ වර්ජන ප්‍රමාණය, 2007 වසරේදී 16 දක්වා අඩුවීමක් දක්නට ලැබුණි. එසේ වුවත්, වැඩ වර්ජන සඳහා මෙම අංශයෙන් සහභාගී වූ ශ්‍රමිකයන්ගේ සංඛ්‍යාව කැපී පෙනෙන ලෙස සියයට 55 කට වඩා වැඩි ප්‍රමාණයකින් අඩු වුවද, අහිමි වූ මිනිස් දින ගණන සියයට 36 කින් ඉහළ ගියේය. සෙවනගල සිනි කම්හලෙහි කටයුතු දින 20 කට නැවැත්වීමත්, ඇඟළුම් කම්හල් කිහිපයක ඇති වූ වැඩ වර්ජනත් මෙයට ප්‍රධාන වශයෙන් හේතු විය.

ඵලදායිතාවය ඉහළ නැංවීමේ අරමුණින්, යහපත් වැඩකිරීමේ වාතාවරණයක් ගොඩනැගීම සඳහා ශ්‍රම වෙළඳ පොළ තුළ ප්‍රතිසංස්කරණ ඇතිකිරීමේ අවශ්‍යතාව පෞද්ගලික අංශය විසින් නොකඩවා අවධාරණය කෙරිණ. මෑත වර්ෂවල කරන ලද ශ්‍රම ප්‍රතිසංස්කරණයන්, සංවර්ධනය කිරීම හා ක්‍රියාත්මක කිරීම සඳහා සේවයෝජකයන්, සේවා නියුක්තිකයන් හා රජය යන ත්‍රෛපාර්ශ්වික සහභාගීත්වය ශක්තිමත් කිරීමට ගන්නා ලද ක්‍රියාමාර්ග හේතුවෙන් වර්ෂය පුරා

4 මිල, වැටුප් හා සේවා නියුක්තිය

ශීර්ෂය	ප්‍රධාන ආර්ථික අංශ අනුව ශ්‍රම ඵලදායිතාව		
	2005	2006	2007(අ)
ස්ථාවර (2002) මිල අනුව			
ද.දේ.නි. (රු. මිලියන)	1,941,671	2,090,548	2,232,387
කෘෂිකාර්මික	241,851	257,131	265,586
කර්මාන්ත සේවා	545,981	590,298	635,199
	1,153,839	1,243,119	1,331,602
ශ්‍රම ඵලදායිතාව එක් පුද්ගලයකු සඳහා රු. '000			
කෘෂිකාර්මික	286.0	294.2	317.0
කර්මාන්ත සේවා	117.5	112.4	120.6
	305.5	312.3	339.0
	392.3	424.6	449.0

(අ) තාවකාලික මූලාශ්‍රයන් : ජනලේඛන හා සංඛ්‍යාලේඛන දෙපාර්තමේන්තුව ශ්‍රී ලංකා මහ බැංකුව

**4.16 සංඛ්‍යා සටහන**

**පෞද්ගලික අංශයේ කර්මාන්තවල වැඩ වර්ජන**

වර්ෂය	වතු අංශය			වෙනත් අංශ(අ)			එකතුව		
	වැඩ වර්ජන සංඛ්‍යාව	සම්බන්ධ වූ සේවක සංඛ්‍යාව	අහිමි වූ මිනිස් දින ගණන	වැඩ වර්ජන සංඛ්‍යාව	සම්බන්ධ වූ සේවක සංඛ්‍යාව	අහිමි වූ මිනිස් දින ගණන	වැඩ වර්ජන සංඛ්‍යාව	සම්බන්ධ වූ සේවක සංඛ්‍යාව	අහිමි වූ මිනිස් දින ගණන
2004	44	15,832	40,779	46	17,514	40,321	90	33,346	81,100
2005	17	4,283	8,370	40	49,282	149,982	57	53,565	158,352
<b>2006</b>	<b>19</b>	<b>196,520</b>	<b>4,821,394</b>	<b>34</b>	<b>13,283</b>	<b>72,513</b>	<b>53</b>	<b>209,803</b>	<b>4,893,907</b>
පළමු කාර්තුව	8	1,973	4,360	9	3,726	46,368	17	5,699	50,728
දෙවන කාර්තුව	3	1,463	2,593	7	4,166	10,932	10	5,629	13,525
තෙවන කාර්තුව	6	1,805	7,645	8	1,719	7,949	14	3,524	15,594
සිව්වන කාර්තුව	2	191,279	4,806,796	10	3,672	7,264	12	194,951	4,814,060
<b>2007 (ආ)</b>	<b>9</b>	<b>1,468</b>	<b>6,089</b>	<b>16</b>	<b>5,948</b>	<b>98,417</b>	<b>25</b>	<b>7,416</b>	<b>104,506</b>
පළමු කාර්තුව	1	52	260	5	1,485	1,945	6	1,537	2,205
දෙවන කාර්තුව	1	233	233	5	2,267	20,384	6	2,500	20,617
තෙවන කාර්තුව	2	323	969	3	1,549	73,318	5	1,872	74,287
සිව්වන කාර්තුව	5	860	4,627	3	647	2,770	8	1,507	7,397

(අ) අර්ධ රාජ්‍ය සහ පෞද්ගලික ආයතන ඇතුළත්ය  
(ආ) තාවකාලික

මූලාශ්‍රය : කම්කරු දෙපාර්තමේන්තුව

4

මෙ. වැටුප් හා සේවා නියුක්තිය

කාර්මික සාමය පැවති බැවින්, 2007 වසර තුළදී නව ශ්‍රම වෙළඳ පොළ ප්‍රතිසංස්කරණයන් හඳුන්වාදීමේ අවශ්‍යතාවය මතු නොවූවි.

**4.5 ප්‍රතිපත්ති හා ගැටළු**

අධ්‍යාපනය ලත් තරුණ පිරිසේ විරැකියාව සාපේක්ෂව ඉහළ අගයක පැවතීමත්, ඉංග්‍රීසි භාෂාව හා සන්නිවේදන කුසලතා සහිත තොරතුරු තාක්ෂණ සාක්ෂරතාව පිළිබඳ සුදුසුකම්ලත් පුද්ගල හිඟයන් හේතුකොට ගෙන උගත් ශ්‍රම කාණ්ඩයේ ඉල්ලුම හා සැපයුම අතර නොගැලපීමක් ඇති බව පෙන්වයි. එමනිසා, අධ්‍යාපන පද්ධතියෙහි මෙම උගුණතාව දුරු කිරීම සඳහා ප්‍රතිශෝධනයන් අවශ්‍ය වේ. දේශීය හා විදේශීය ශ්‍රම වෙළඳ පොළෙහි වෙනස් වන තත්ත්වයන්ට මුහුණදීම සඳහා කුසලතා වර්ධනය කිරීමේ අරමුණින්, අධ්‍යාපන ප්‍රතිසංස්කරණයන් ජාතික මට්ටමේ ඵලදායී වැඩපිළිවෙලවල් සමග සම්බන්ධ කිරීමේ අවශ්‍යතාවය පිළිබඳ පුළුල් ලෙස සාකච්ඡා කොට එකඟතාවයට

පැමිණ ඇති නමුදු, ඒවා ක්‍රියාත්මක කිරීමේ පමාවක් පවතී.

කටාර්, සවුදි අරාබිය, එක්සත් අරාබි එමීර් රාජ්‍යය හා කුවේටය වැනි රටවල සේවය කරන කුසලතාවයන්ගෙන් පිරි ශ්‍රී ලාංකික ශ්‍රමිකයින් ප්‍රේෂණය කරනු ලබන විදේශ විනිමය ගෙවුම් ශේෂය වැඩිදියුණු කිරීමට දායක විය. මැදපෙරදිග රටවල ඉදිකිරීම් ක්ෂේත්‍රය සඳහා ප්‍රමාණ තක්සේරුකරුවන්, වඩු කාර්මිකයන් හා මේසන්වරුන් වැනි වෘත්තීමය සුදුසුකම් සහිත පුහුණු ශ්‍රමිකයන් සඳහා වැඩිවන ඉල්ලුමක් පවතින නමුත්, ශ්‍රී ලංකාව තවමත් සපයනුයේ නුපුහුණු කම්කරුවන්ය. ඊට අමතරව, කැනඩාව, ජපානය වැනි දියුණු රටවල හෙදියන් හා රැකබලා ගන්නන් සඳහා ඉහළ රැකියා අවස්ථාවන් පවතින බැවින්, මෙම වෙළඳ පොළවලට ශ්‍රමිකයන් සැපයීම සඳහා සේවක පුහුණුවීම් වැඩි කළයුතුය. මෙමගින් විදේශ සේවා නියුක්තිය සඳහා මැද පෙරදිග මත රඳාපැවතීම අඩු කළ හැකි අතර, වැඩි රැකියා අවස්ථා හා වැඩි විදේශ විනිමය ප්‍රමාණයක් උපයා ගැනීමට එය මගපාදනු ඇත.

කෘෂිකාර්මික භාණ්ඩයන්හි මිල උච්ඡාවචනය වීම ගොවි ජනතාවට පමණක් නොව කෘෂි නිෂ්පාදන සැපයුම්කරුවන් හා කෘෂිකාර්මික නිමැවුම් වල අගය වැඩි කිරීමේ ක්‍රියාවලියෙහි නිරතව සිටින අනෙකුත් ව්‍යාපාරිකයින්ට ද මුහුණ දීමට සිදුවී ඇති ගැටළුවකි. විශේෂයෙන්ම නිෂ්පාදන මිල ගණන් වැඩි වනතුරු තම නිෂ්පාදන ගබඩාගත කර තබා ගැනීමේ හැකියාවක් නොමැති ගොවීන්ට අස්වනු නෙලන කාලයේදී පවතින අඩු මිල ගණන් යටතේ ඔවුන්ගේ නිෂ්පාදන අලෙවි කිරීමට සිදුවේ. 1999 වර්ෂයේදී ශ්‍රී ලංකා මහ බැංකුව විසින් කෘෂිකාර්මික භාණ්ඩ අලෙවි කිරීම සඳහා ඉදිරි වෙළෙඳ ගිවිසුම් ක්‍රමය හඳුන්වා දෙනු ලැබුයේ අස්වනු නෙලන වාරය හා අවාරය අතර එම කෘෂි නිෂ්පාදනවල මිල ගණන් විශාල වශයෙන් උච්ඡාවචනය වීමේ ගැටළුවට පිළියමක් වශයෙනි. ඉදිරි වෙළෙඳ ගිවිසුමක් යටතේ නිෂ්පාදකයා සහ ගැණුම්කරුවා ගිවිසගත් භාණ්ඩ ප්‍රමාණයක්, තීරණය කරගත් ඉදිරි දිනයකදී ගිවිසගත් මිලකට අලෙවි කිරීමට හෝ මිලදී ගැනීමට එකඟ වේ. ඒ අනුව, භාණ්ඩ ප්‍රමාණය, ඒවායේ ගුණාත්මකභාවය, භාරදෙනු ලබන දිනය හා මිල පිළිබඳව ගැණුම්කරුවන් හා විකුණුම්කරුවන් අතර එකඟතාවයකට එළඹීම ඉදිරි වෙළෙඳ ගිවිසුමක පොදු ලක්ෂණ වේ.

ඉදිරි වෙළෙඳ ගිවිසුමක් යටතේ මිල ගණන් පිළිබඳ ගැණුම්කරු හා විකුණුම්කරු එකඟතාවයකට එළඹ තිබියදී වුවද ගණුදෙනුව සිදුවන අවස්ථාවේ වෙළෙඳ පොළෙහි පවතින මිල ගණන් ගිවිසගත් මිලට වඩා විශාල වශයෙන් අඩු හෝ වැඩි වන අවස්ථා වලදී අදාළ පාර්ශවයන් ගිවිසුම යටතේ එකඟවී ඇති මිලට භාණ්ඩ අලෙවි කිරීමට හෝ මිලදී ගැනීමට පැකිලීමට ඉඩ තිබේ. එවැනි අවස්ථාවලදී ගණුදෙනු සිදුවන අවස්ථාවේ වෙළෙඳ පොළෙහි පවතින මිල ගණන් සැලකිල්ලට ගනිමින් දෙපාර්ශවය විසින් එකඟ වන අළුත් මිලකට භාණ්ඩ අලෙවි කිරීම සිදුවන බව නිරීක්ෂණය කර ඇත.<sup>1</sup>

බොහෝ රටවල භාණ්ඩ හුවමාරු මධ්‍යස්ථානයක් (Commodity Exchange) තුළින් සිදුකෙරෙන අනාගත ගිවිසුම් අලෙවි කිරීම මගින් මිල අවදානම කළමනාකරණය කරනු ලැබේ. අනාගත භාණ්ඩ ගිවිසුමක් (Commodity Futures Contract) යනු ගණුදෙනු කළ හැකි ප්‍රමිතිගත ඉදිරි වෙළෙඳ ගිවිසුමකි. (උදා:- ගිවිසගන්නා කිසියම් භාණ්ඩයක ප්‍රමාණය, ප්‍රමිතිය, භාරදෙන දිනය යන කරුණු ප්‍රමිතිගත කොට ඇත). ඉදිරි වෙළෙඳ ගිවිසුම් වලදී මෙන් නොව, අනාගත භාණ්ඩ ගිවිසුම් වලදී භාණ්ඩ භාරදීම අනිවාර්ය නොවේ. භාණ්ඩ හුවමාරු මධ්‍යස්ථානය විසින් ඇති විය හැකි විවිධ අවදානම් අවම කිරීමේ ක්‍රියාමාර්ග ගන්නා බැවින් ගිවිසගන්නා පාර්ශවයන්ට අවදානමක් දැරීමට සිදුනොවේ. භාණ්ඩ වෙළෙඳ පොළෙහි සිදුවිය හැකි මිල වෙනස්වීම් පිළිබඳ දැනුම හා අපේක්ෂාවන් තුළින් ලාභ ලැබීමේ පරමාර්ථය ඇති, එහෙත් භෞතික වශයෙන් වෙළෙඳ පොළෙහි සිදුවන කටයුතුවලට කිසිදු සබඳතාවයක් නොමැති පුද්ගලයින්ට වුවද සැබෑ වෙළෙඳ පොළෙහි ඉදිරි මිල වෙනස්වීම් පිළිබඳව පුරෝකථනය කිරීමට ඔවුන්ට

ඇති හැකියාව අනුව ඉදිරියේදී සිදුවන මිල වෙනස්වීම් හේතුවෙන් ලාභ ඉපැයීමේ අපේක්ෂාවෙන් භාණ්ඩ හුවමාරු මධ්‍යස්ථානයේ ගණුදෙනුවලට සහභාගි විය හැකිය. එසේ සහභාගි වන්නන් සමජේක්ෂකයින් වශයෙන් හඳුන්වන අතර භාණ්ඩ හුවමාරු මධ්‍යස්ථානයක ව්‍යාපාරික කටයුතු වලට ඔවුන්ගෙන් වැඩි දායකත්වයක් ලැබේ.

භාණ්ඩ හුවමාරු තුළ සිදුකෙරෙන අනාගත ගිවිසුම් අලෙවි කිරීම මගින් මිල අවදානම කළමනාකරණය කර ගැනීමට පුළුවන. මිල සුරක්ෂිත කර ගැනීමට අවශ්‍ය පුද්ගලයන්ට සැබෑ වෙළෙඳ පොළකදී මුහුණ දීමට සිදුවන මිල අවදානම් අඩුකර ගැනීම සඳහා අනාගත වෙළෙඳ පොළ යොදාගත හැකි අතර සැබෑ වෙළෙඳ පොළෙහි සිදුවිය හැකි කවර හෝ අලාභයක් අනාගත වෙළෙඳ පොළෙහි ලැබීම තුළින් සමනය කර ගැනීම ඒ අනුව සිදුකෙරේ.

උදාහරණ වශයෙන්, ඊළඟ වර්ෂයේ මාර්තු මාසයේදී අස්වනු නෙලීම් අරමුණු කොට දෙසැම්බර් මාසයේදී වී වගා කරන කිසියම් ගොවියකු අස්වනු නෙලන කාලයේදී මිල ගණන් පහත වැටීම හේතුවෙන් මිල අවදානමකට මුහුණ දිය හැකිය. ඉදිරි වෙළෙඳ ගිවිසුමකට එළඹ ඇති තත්ත්වයකදී වුවද අනෙක් පාර්ශවය ගිවිසුම අනුව කටයුතු නොකිරීම නිසා අවසානයේදී දෙපාර්ශවයම එකඟ වන අළුත් මිලකට එකඟවීමට ගොවියාට සිදුවනු ඇත. කෙසේවුවද, භාණ්ඩ හුවමාරුවක් පවතින විට ඉහත සඳහන් ගොවියාට මාර්තු මාසයේදී තමන්ට ලැබීමට නියමිත අස්වැන්න දෙසැම්බර් මාසය තුළ අනාගත වෙළෙඳ පොළෙහි තීරණය වූ මිලට (මෙට්‍රික් ටොන් එකක් රු. 20,000/- යැයි සිතමු) කල් ඇතිව විකිණිය හැකිය. සැබෑ වෙළෙඳ පොළෙහි මිල ගණන් සීඝ්‍ර ලෙස පහත වැටෙන විට එයට සාපේක්ෂව අනාගත වෙළෙඳ පොළෙහි මිල ගණන් ද පහත වැටේ. එසේ හෙයින් මාර්තු මාසයේදී අනාගත වෙළෙඳ පොළෙන් අඩු මිල ගණන් (රු. 17,000/- ක් යයි සිතමු) යටතේ වී මිලට ගැනීමට හැකිවන බැවින් ගොවියාට අනාගත වෙළෙඳ පොළ ගණුදෙනුව තුළනය කිරීමෙන් ඔහුගේ ලාභදායීත්වය සුක්ෂිත කර ගැනීමට හැකියාව ලැබේ.

ප්‍රායෝගික වශයෙන් බලනවිට ඉතා විශාල පරිමාණයෙන් වගා කරන ගොවිහු පමණක් භාණ්ඩ හුවමාරුවෙහි දී තම නිෂ්පාදන සෘජුවම වෙළෙඳාම් කිරීමට හැකියාව ලබති. එහෙත් ප්‍රමාණවත් ප්‍රාග්ධනයක් සහිතව පිහිටුවාගත් ගොවි සමූපකාර සමිති හා වෙනත් එවැනි කෘෂි නිෂ්පාදකයින්ගේ ඒකාබද්ධ සංවිධානවලට ද මෙසේ සෘජුවම වෙළෙඳාම් කිරීමට හැකියාව තිබේ. මිලදී ගන්නා අවස්ථාවේදී මිල අවදානමෙන් සුරක්ෂිත වීමට හැකිවන හෙයින් ගැණුම්කරුවන් විසින් නිෂ්පාදන සඳහා සතුටුදායක මිලක් ගෙවීමට කැමති විය හැකි බැවින් සුළු ගොවීන්ට ද මෙමගින් සහනයක් ලැබිය හැකිය.

භාණ්ඩ හුවමාරු මධ්‍යස්ථානයක් පිහිටුවීම මගින් ප්‍රතිලාභ රැසක් අත්කර ගත හැකිය. උදාහරණයක් වශයෙන් මිල සුරක්ෂිත කර ගැනීමට හැකිවීම නිසා කෘෂි අමුද්‍රව්‍ය පදනම් කරගත් කර්මාන්ත මුහුණ දෙන අවදානම අඩුවන අතර එම අංශයට ණය ලබාගැනීම සඳහා ඇති හැකියාව වර්ධනය කරනු ලැබේ. එමගින් පාරිභෝගිකයින් ද ඇතුළුව ආර්ථිකයේ විවිධ අංශයන්ට වඩාත් පුළුල් ප්‍රතිලාභ අත්වනු

1. ගිවිසුම බලගැන්වීම සඳහා නීතිමය පියවර ගැනීමේ හැකියාවක් පැවතුන ද, ශ්‍රී ලංකා තුළ එවැනි ක්‍රියාමාර්ග ගැනීම සඳහා ගතවන කාලය හා වැයවන පිරිවැය සැලකිල්ලට ගත්විට නීතිමය පියවර ගැනීම ප්‍රායෝගික නොවේ.



ඇත. වෙළෙඳ පොළ තොරතුරු, විශේෂඥ අදහස්, ඉල්ලුම් හා සැපයුම් තත්ත්වයන්, රජයේ ප්‍රතිපත්ති, උද්ධමන අනුපාතික කාලගුණ අනාවැකි, වෙළෙඳ පොළ වෙනස්වීම් සහ බලාපොරොත්තු හා බිය වැනි විවිධ සාධක මත පදනම්ව භාණ්ඩ හුවමාරු මධ්‍යස්ථානයක ගැණුම්කරුවන් හා විකුණුම්කරුවන් දෛනික ගනුදෙනු සිදුකරන බැවින් ඉහත සාධක සියල්ල එක්තැන් වීමෙන් අඛණ්ඩව මිල අනාවරණය කර ගැනීමේ ක්‍රමයක් සකස් වේ. අළුතින් ලැබෙන සියළුම තොරතුරු ගැණුම්කරු හා විකුණුම්කරු එකඟවන වෙළෙඳ පොළ මිල තීරණය කරන ප්‍රධාන සාධකය ලෙස ක්‍රියාත්මක වේ. මෙසේ තීරණය වන මිල තොරතුරු ප්‍රකාශයට පත්වීම හේතුවෙන් වෙළෙඳ පොළෙහි ඒකාබද්ධ තත්ත්වයක් ඇතිවේ. භාණ්ඩ හුවමාරු මධ්‍යස්ථානයක ඉදිරි මිල ගණන් තීරණය වන ආකාරය සැලකිල්ලට ගැනීමෙන් එම කටයුතු වල නිරත වන පාර්ශවයන්ට කිසිදු පිරිවැයකින් තොරව වෙළෙඳ පොළ මිල ගණන්හි ඇතිවන වර්ධනයන් පිළිබඳව තොරතුරු ලබාගත හැකිය. භාණ්ඩ හුවමාරු මධ්‍යස්ථානයක පවතින අනාගත මිල ගණන්, අනාගතයේ පැවතිය හැකි මිල ගණන් පිළිබඳව මනා දර්ශකයක් වන බැවින් ගොවීන්ට තමන් වගා කළයුතු බෝග පිළිබඳ කල් ඇතිව දැනුවත්වී තීරණයන්ට එළඹිය හැකිය.

භාණ්ඩ හුවමාරු මධ්‍යස්ථානයක වෙළෙඳ කටයුතු මගින් අපනයන කටයුතු වල තරගකාරීත්වය වර්ධනය කරගත හැකිය. අපනයනකරුවන්ට සිය අපනයන වෙළෙඳාම් කටයුතු සම්බන්ධයෙන් කල්තියා ගිවිසුම් වලට එළඹීමට සිදුවන අතර ගිවිසගත් පරිදි අපනයන කටයුතු ක්‍රියාත්මක කරන අවස්ථාවේදී සැබෑ වෙළෙඳ පොළෙහි භාණ්ඩ මිල ගණන් ඉහළ ගියහොත් මිල අවදානමකට මුහුණ දීමට සිදුවේ. අපනයනය කළයුතු භාණ්ඩ කල් ඇතිව මිලදී ගෙන, ගබඩාකාර තබාගතහොත් මෙම අවදානමෙන් මිදිය හැකි වුවත් ඒ සඳහා අරමුදල් කල්තියා වෙන්කර තැබීමට හා ගබඩාකරණය සඳහා පිරිවැයක් දැරීමට සිදුවනු ඇත. මෙම අතිරේක වියදම් පවා, ඇණවුම් සඳහා තමන් ඉදිරිපත් කරන මිලට එකතු කිරීමට අපනයනකරුට සිදුවේ. සැබෑ වෙළෙඳ පොළ ගනුදෙනු වෙනුවට අනාගත වෙළෙඳ පොළ ගනුදෙනු වෙත පිවිසීමෙන් මිල අවදානම අඩුකර ගැනීමටත්, විදේශීය ගැණුම්කරුවන් වෙත වඩා තරගකාරී මිල ගණන් ලබාදීමටත් අපනයනකරුට හැකි වේ. මෙහිදී සඳහන් කළයුතු කරුණක් වන්නේ අපනයන වෙළෙඳ පොළෙහි මිල සුරක්ෂිත කරන්නා ගිවිසුම් වටිනාකම සඳහා සුළු තැන්පතුවක් තැබීම ප්‍රමාණවත් බැවින් විශාල අරමුදල් ප්‍රමාණයක් ඒ වෙනුවෙන් යෙදවීමට ද අවශ්‍ය නොවීමයි.

තවද, භාණ්ඩ හුවමාරු මධ්‍යස්ථානයක අනාගත ගිවිසුම් යටතේ භාණ්ඩ වෙළෙඳාම් සිදුවීම මගින් සැබෑ වෙළෙඳ පොළ තුළ භාණ්ඩවල ප්‍රමිතිය නිරන්තරයෙන් උසස් මට්ටමකට පත්විය හැකිය. භාණ්ඩ හුවමාරුවකදී අලෙවි ගිවිසුම් වලට එළඹෙන භාණ්ඩයක ගුණාත්මක බව නියමිත ප්‍රමිතියකට අනුකූල වියයුතු වන හෙයින් මෙම ක්‍රියාවලියට සම්බන්ධ වන සෑම පාර්ශවයකටම භාණ්ඩවල මිල හා ප්‍රමිතිය පිළිබඳව මනා අවබෝධයක් ලැබේ. වඩාත් කාර්යක්ෂම මිල අනාවරණය කර ගැනීමක් සඳහා සැබෑ වෙළෙඳ පොළෙහි අලෙවි වන භාණ්ඩවල ගුණාත්මක බව භාණ්ඩ හුවමාරුවෙහි අලෙවි කරන ගිවිසුම් වල ඇතුළත් භාණ්ඩවල ප්‍රමිති මට්ටම ලෙස සැලකිය යුතුය. මෙසේ ප්‍රමිතිගත තත්ත්වයට අනුකූලව භාණ්ඩ හුවමාරුවෙහි

අලෙවි වන ගිවිසුම්වල සඳහන් භාණ්ඩවල ගුණාත්මක තත්ත්වය උසස් බැවින් එම භාණ්ඩ සඳහා පවතින ඉල්ලුම ද ඉහළ යනු ඇත. මෙවැනි කරුණු හේතුවෙන් භාණ්ඩ වල ගුණාත්මක තත්ත්වය නංවාලීමට පෙළඹවීමක් සිදුවීම මගින් පොදුවේ රට තුළ පවතින නිෂ්පාදන වල ගුණාත්මක බව ඉහළ නංවා ගැනීමට ද එය හේතුවනු ඇත.

භාණ්ඩ හුවමාරු මධ්‍යස්ථානයකින් ලැබෙන ප්‍රතිලාභ ප්‍රමාණය අවශ්‍යයෙන්ම රටක පවත්නා වෙළෙඳ පොළ ව්‍යුහය, එම රටෙහි භාණ්ඩ වෙළෙඳ පොළ තුළට පැමිණෙන භාණ්ඩවල විශේෂිත ස්වරූපයන් හා පවත්නා නීතිමය පසුබිම මත රඳා පවතී. උදාහරණයක් ලෙස ඉන්දියාව ගතහොත් එය භාණ්ඩ කිහිපයකම ප්‍රධාන නිෂ්පාදන රට වේ. තවද, නිසි ලෙස ස්ථානගත නොවූ භාණ්ඩ වෙළෙඳ පොළක් එහි පවතින අතර වෙළෙඳ පොළ තත්ත්වයන්ට බාධා වන වෙළෙඳ රෙගුලාසි ද ක්‍රියාත්මක වනු දැකිය හැකිය. එමෙන්ම එරට තුළ කෘෂිකාර්මික නිෂ්පාදනවලට සම්බන්ධ වටිනාකම් ගලායාමේ ක්‍රියාවලිය ද වඩාත් දිගු ස්වරූපයක් ගනී. එම තත්ත්වය මත වෙළෙඳ පොළෙහි ඒකාබද්ධ බව, ශක්තිමත් වූ මිල අනාවරණය කර ගැනීමේ ක්‍රමය සහ ගොවියාට ප්‍රමාණවත් ලාභ පරතරයක් ලැබෙන පරිදි වටිනාකම් ප්‍රවාහය සකස්වීම යන කරුණු සම්බන්ධයෙන් සලකා බලන විට භාණ්ඩ හුවමාරු මධ්‍යස්ථානයක් පිහිටුවීම තුළින් ප්‍රතිලාභ රැසක් ජනිත වේ. ශ්‍රී ලංකාව තුළ අලෙවි කරන භාණ්ඩ ප්‍රමාණය සාපේක්ෂව කුඩා ප්‍රමාණයක් වන අතර වෙළෙඳ පොළේ පවතින ප්‍රධාන භාණ්ඩ වැඩි ප්‍රමාණයක් ආනයන වලින් සමන්විත වේ. එවැනි අවස්ථාවකදී අදාළ භාණ්ඩයන්හි මිල අනාවරණය වීමේ ක්‍රියාවලිය සිදුවනුයේ විදේශවලදීය. තවද, ශ්‍රී ලංකාව තුළ බොහෝ භාණ්ඩයන්හි වටිනාකම් ගලායාමේ ක්‍රියාවලිය ද සංයුක්ත ස්වභාවයක් ගනී.

භාණ්ඩ හුවමාරු මධ්‍යස්ථානයක් පිහිටුවීමේදී ඉතා වැදගත් පූර්ව අවශ්‍යතාවයක් වන්නේ යෝග්‍ය නීතිමය රාමුවක් සකස් කිරීම හා නියාමක අධිකාරියක් පිහිටුවීමයි. එවැනි නියාමක අධිකාරියක් පැවැතීම අත්‍යවශ්‍ය වනුයේ රටක කොටස් වෙළෙඳ පොළක සිදුවිය හැකි අක්‍රමිකතාවයකින් ඇතිවන බලපෑමට වඩා භාණ්ඩ හුවමාරු මධ්‍යස්ථානය තුළ සිදුවන අක්‍රමිකතාවන් හෝ ආයෝග්‍ය සමපේක්ෂණයන් හේතුවෙන් ඇති කරන දේශපාලනික හා ආර්ථික බලපෑම බලවත් විය හැකි බැවිනි. භාණ්ඩ හුවමාරු මධ්‍යස්ථානයක කටයුතු වලට පුළුල් සහභාගිත්වයක් ලබාගැනීම සඳහා ඒ පිළිබඳව ජනතාව තුළ යහපත් හැඟීමක් ඇති වී තිබීම ඉතා වැදගත් වේ. එමෙන්ම, එය අවංකතාවයක් හා කැපවීමක් සහිත පුද්ගලයින්ගේ හෝ ආයතන වල මෙහෙයවීමෙන් ඇරඹිය යුතුය. එසේහෙයින්, පිළිගත හැකි නාමයක් සහිත වෙළෙඳ සංවිධාන හෝ බැංකු වැනි ආයතන මෙවැනි කටයුතු සඳහා ඉදිරිපත් විය යුතුව ඇත. භාණ්ඩ හුවමාරු මධ්‍යස්ථානයක් පිහිටුවීම සඳහා නිපුණතාවයක් සහිත කාර්ය මණ්ඩලයක් සිටිය යුතුය. විශේෂයෙන් අනෙකුත් සුදුසුකම්වලට අමතරව භෞතික වශයෙන් භාණ්ඩ භාරදීමේ කටයුතු සඳහා ගබඩා පහසුකම් ආදිය සැපයීම හා පාලනය කිරීම සඳහා විශේෂිත දැනුමක් හා නිපුණතාවයක් සහිත පුද්ගලයින් එයට අවශ්‍ය වේ. එමෙන්ම, සංවිධානගත වූ ගබඩාකරණ ව්‍යුහයක් හා දුර්ව වර්ග කිරීම හා ප්‍රමිතිය තහවුරු කිරීමේ පහසුකම් වැනි අනෙකුත් අලෙවිකරණ යටිතල පහසුකම් පැවැතීම භාණ්ඩ හුවමාරු මධ්‍යස්ථානයක් පිහිටුවීමේදී පැවැතිය යුතු අනෙකුත් අවශ්‍යතාවයන් වේ.