

4 වැනි පරිච්ඡේදය

මිල වැටුප් සහ සේවා නියුක්තිය

4.1 සමස්ත තීරණශීලී

වසර ආරම්භයේදී පුරෝකථනය කළ පරිදි 2004 වසරේ මිල උද්ධමනය මූලික ක්‍රමවේදය අඩුවීමේ නැඹුරුවක් පෙන්වූ අතර පසුව ඉහළයාමේ ප්‍රවණතාවයකට අවතීර්ණ විය. මෙය සියළුම මිල දර්ශකයන්ගේ, පළමුව ප්‍රාථමික වෙළෙඳපොළ මට්ටමේදීද, පසුව සිල්ලර වෙළෙඳපොළ මට්ටමේදී ද, නිරීක්ෂණය කළ හැකිවිණි. ඒ අනුව, පසුගිය වසර තුළදී මිල ස්ථාවරත්වය කෙරෙහි දයක වූ සාධකයන් 2004 වසර මැදභාගයේ සිට අයහපත් තත්ත්වයකට පෙරළිණි.

වසර 2004 හි ඉහත නිරීක්ෂිත තත්ත්වයන්ට අදාළ වූ සාධක අර්ථකයෙහි ඉල්ලුම් හා සැපයුම් දෙපාර්ශ්වයන්ටම සම්බන්ධ වූ අතර, ඒ අතුරින් සැපයුම් පාර්ශ්වයේ සාධක ප්‍රධාන විය. ආර්ථිකයෙහි සැපයුම් සංකුලතා අභ්‍යන්තර හා බාහිර වශයෙන් දක්නට ලැබුණි. අභ්‍යන්තර වශයෙන් ඇතැම් ප්‍රදේශවල 2003 වසර අගභාගයේ සිට 2004 වසර පුරාම දක්නට ලැබුණු දිගුකාලීන නියඟය මගින් උද්ධමන මිනුම් හි සාපේක්ෂ වශයෙන් ඉහළ නියෝජනයක් ඇති පාරිභෝගික ආහාර ද්‍රව්‍යයන්ගේ මිල ඉහළ යාම කෙරෙහි දැඩි බලපෑමක් එල්ල කෙරිණි. බාහිර වශයෙන් ප්‍රධාන ආනයන ද්‍රව්‍යයන්ගේ, විශේෂයෙන්ම බන්ජි තෙල් නිෂ්පාදනයන්ගේ ලෝක වෙළෙඳපොළෙහි පැවති ඉහළ ඉල්ලුම ඒවායෙහි මිල ගණන් ඉහළ දැමීමට හේතු වූ අතර එය පිරිවැයෙන් තල්ලුවුණු උද්ධමනය ඇති වීමට දයක විය.

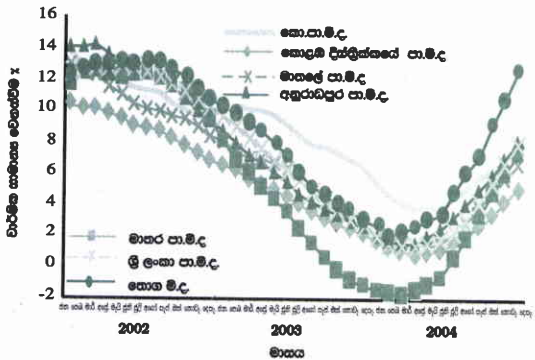
බොහෝ පාරිභෝගික ආනයන අයිතමයන්ගේ ජාත්‍යන්තර මිල ගණන් 2004 වසර තුළ ඉහළ ගියද ඊට පෙර වසර තුළදී මිල ප්‍රතිවිරුද්ධ තත්ත්වයක් පැවතිනි. එම වසරේ සමහරක් භාණ්ඩවල මිල අඩුවීමක් හෝ මිල අඩුවෙන් ඉහළයාමක් වාර්තා කළේය. නාමික සඵල විනිමය අනුපාතිකයේ විචලනයෙන් පෙන්වූ පරිදි විදේශ මුදල් වලට

සාපේක්ෂව රුපියල අවප්‍රමාණය වීම ආනයනික භාණ්ඩ වල ජාත්‍යන්තර මිල ගණන් වල ඉහළයාමේ බලපෑම උග්‍ර කරනු ලැබීය. එමගින් පොහොර, අමුද්‍රව්‍ය හා ඉන්ධන වැනි ප්‍රධාන ආනයනික ද්‍රව්‍යයන්ගේ යෙදවුම් පිරිවැය ඉහළයාම නිසා දේශීයව නිෂ්පාදනය කළ බොහෝ භාණ්ඩවල මිල ඉහළ යාම මගින් පිරිවැයෙන් තල්ලුවුණු උද්ධමන පීඩනයක් ඇති කරලිය. දේශීය සහල් නිෂ්පාදනය පසුගිය වසර තුළදී සියයට 15 කින් පමණ අඩුවූවත් දේශීය ගොවියා ආරක්ෂා කිරීමේ අවියෙන් සියළුම උද්ධමනය මැනීමේ මිල දර්ශකයන්ගේ ඉහළ නියෝජන භාවයක් ඇති සහල් ආනයනයට සීමාවන් පැනවීමේ වෙළෙඳ ප්‍රතිපත්තිය නිසාද සැපයුම් පාර්ශ්වයේ සාධකයන්ගේ බලපෑම වැඩි විය. ආනයන සඳහා වන එකතුකළ අගය මත වන බද්ද (VAT) ඉහළ දැමීමද පිරිවැයෙන් තල්ලුවුණු උද්ධමන පීඩනයට දයක විය. පසුගිය වසරේ සියයට 15 ක් වූ මුදල් සැපයුම වැඩිවීම 2004 වසරේදී සියයට 20 ක අනුපාතයක් දක්වා ඉහළ යාම හේතුවෙන් ආර්ථිකයේ ද්‍රවශීලතා මට්ටම ඉහළ යාමෙන් ඉල්ලුම් පාර්ශ්වයෙන් මිල කෙරෙහි පීඩනයක් ඇති විය.

වැටුප් ඉහළයාම ද උද්ධමනය කෙරෙහි බලපෑමක් ඇති කළේය. 2003 වසර පුරා ස්ථාවරව පැවති නාමික වැටුප් මෙම වසර මුලදී සහ වසර අගදී ඉහළ දමන ලදී. වසර මුලදී නාමික වැටුප් ඉහළයාමේ අනුපාතය වසර පුරා පැවති උද්ධමන අනුපාතයට වඩා ඉහළ අගයක් වූ බැවින් එය එලදසීතාවය ඉහළයාමක් නොමැතිව ඇති වූ මූර්ත වැටුප්වල ඉහළ යාමකට හේතු වූ නිසා එයද මිල පීඩනයට ඉල්ලුම් පාර්ශ්වයෙන් දයක විය. රාජ්‍ය ආයුධ පැවති තත්ත්වයට ප්‍රතිවිරුද්ධව යමින් සංවිධිත පෞද්ගලික අංශයේ සමහර සේවක කාණ්ඩවල මූර්ත වැටුප් අඩුවීමක් පෙන්නුම් කළ අතර, අසංවිධිත පෞද්ගලික අංශයේ වැටුප් පොදුවේ උද්ධමනයට අනුව හැඩ ගැසිණි.

2004 වර්ෂයේදී කම්කරු ප්‍රතිසංස්කරණවල මන්දගාමී ප්‍රගතියක් පෙන්නුම් කරන ලදී. ප්‍රතිපත්ති ආශ්‍රයෙන් ගත්කල වෘත්තීය සමිතිවල ඉල්ලීමකට අනුව කම්කරු සම්බන්ධතා හා විදේශ සේවා නියුක්ති අමාත්‍යාංශය ඇමති මණ්ඩල තීරණයකට අනුව 2003 වර්ෂයේ දෙසැම්බර් මාසයේ සිට ක්‍රියාත්මක කම්කරුවන්ගේ සේවා අවසන් කිරීමේ පනත 2004 වර්ෂයේ මැයි 26 වැනි දින අත්හිටුවන ලදී. 2004 වර්ෂයේ ජුනි මාසයේදී ජාතික කම්කරු උපදේශක සභාව සමස්ථ කම්කරු ප්‍රතිසංස්කරණ වැඩපිළිවෙළ විමර්ශනය කිරීමට පිහිට වූ අතර, එය කම්කරු සම්බන්ධතා හා විදේශ සේවා නියුක්ති අමාත්‍යාංශය, වෘත්තීය සමිති හා සේව්‍යය නියෝජිතයන්ගෙන් සමන්විත විය. ජාතික කම්කරු උපදේශක සභාවෙහි ප්‍රධාන අරමුණ වූයේ නව වන්දි සූත්‍රයක් සමඟ රැකියා අභිමිච්චන් සඳහා ආදායම් මාර්ගයක් වශයෙන්

4.1 රූප සටහන මිල දර්ශකවල උපහසි



**4.1 සංඛ්‍යා සටහන**  
**මිල ගැසිරීම 2003 සහ 2004**

වර්ෂය	මාසය	මාසික වෙනස්වීම් ප්‍රතිශතය						වාර්ෂික වෙනස්වීම් ප්‍රතිශතය					
		කොපාමිද.	කොදිපාමිද.	අනුරාධපුර පාමිද.	මාතලේ පාමිද.	මාතර පාමිද.	ශ්‍රී ලංකා පාමිද.	කොපාමිද.	කොදිපාමිද.	අනුරාධපුර පාමිද.	මාතලේ පාමිද.	මාතර පාමිද.	ශ්‍රී ලංකා පාමිද.
2003	ජනවාරි	4.2	1.7	1.4	3.0	1.2	2.1	10.0	6.5	8.6	8.0	8.1	9.6
	පෙබරවාරි	-1.1	-0.1	-1.1	-2.4	-0.7	-0.6	10.2	6.1	7.9	7.4	6.8	8.9
	මාර්තු	-2.3	-1.5	-1.9	-0.6	-2.0	-2.2	9.9	5.5	7.0	6.9	5.9	8.2
	අප්‍රේල්	-0.8	-0.3	-0.6	0.6	-1.4	-1.1	9.9	5.1	6.7	6.9	5.1	7.6
	මැයි	2.4	0.1	-1.4	-0.8	-0.1	0.5	9.5	4.8	6.0	6.6	4.3	6.8
	ජූනි	1.3	0.5	0.5	0.8	0.3	0.5	9.0	4.4	5.3	6.2	3.5	6.1
	ජූලි	-1.8	-1.3	-0.9	-2.8	-3.2	-1.1	8.3	3.9	4.6	5.4	2.4	5.4
	අගෝස්තු	-2.5	-0.5	-0.9	-0.2	-0.5	-1.5	7.8	3.5	4.1	4.7	1.5	4.8
	සැප්තැම්බර්	0.3	-0.4	0.3	0.0	-0.9	-0.1	7.6	3.1	3.7	4.0	0.6	4.3
	ඔක්තෝබර්	-0.1	0.4	0.8	0.5	0.5	0.1	7.2	2.7	3.3	3.3	-0.3	3.6
2004	ජනවාරි	-0.2	-0.3	-1.1	-0.2	-0.1	0.2	5.2	1.6	1.9	2.0	-1.6	1.9
	පෙබරවාරි	-0.7	0.2	0.4	0.0	0.6	0.2	4.4	1.2	1.6	1.9	-1.7	1.5
	මාර්තු	-0.8	-0.5	-0.8	-1.2	-0.7	-0.8	3.9	1.0	1.5	1.6	-1.8	1.2
	අප්‍රේල්	1.3	1.1	1.6	1.3	2.0	1.8	3.7	0.9	1.5	1.3	-1.6	1.3
	මැයි	3.7	1.3	0.8	1.7	1.0	1.0	3.7	0.9	1.9	1.3	-1.2	1.4
	ජූනි	2.1	0.4	1.5	1.3	1.0	1.3	3.9	1.0	2.5	1.5	-0.7	1.7
	ජූලි	0.1	1.0	1.5	0.5	2.3	1.5	4.3	1.4	3.2	2.2	0.5	2.3
	අගෝස්තු	-1.1	0.2	-0.8	0.2	0.0	0.8	4.9	1.8	4.0	2.9	1.7	3.1
	සැප්තැම්බර්	1.3	2.1	2.1	1.9	1.6	3.1	5.4	2.5	4.9	3.8	3.2	4.1
	ඔක්තෝබර්	0.4	0.7	1.6	1.5	0.5	0.8	6.1	3.3	5.9	4.9	4.7	5.4
නොවැම්බර්	3.4	2.8	2.8	2.4	2.0	2.9	6.8	4.0	6.9	5.7	5.9	6.6	
දෙසැම්බර්	3.7	2.9	4.6	3.3	2.7	2.9	7.6	5.0	8.0	6.6	7.2	7.9	

මූලාශ්‍රය: ජනලේඛන හා සංඛ්‍යාලේඛන දෙපාර්තමේන්තුව  
ශ්‍රී ලංකා මහ බැංකුව

වර්ධනය ප්‍රතිලාභ වැඩ පිළිවෙළක් සඳහා තීරණයකට එළඹීමයි. නව වන්දි සුත්‍රය 2004 වර්ෂයේ ඔක්තෝබර් මාසය වන විට සුත්‍රණය කළ අතර මෙය ප්‍රතිලාභ වැඩ පිළිවෙළ සමඟ 2005 වර්ෂය මුලදී ගැසට් නිවේදනයක් මගින් ප්‍රකාශයට පත්කිරීමට නියමිතය.

2003 වර්ෂයේ සියයට 1.3 ක් වූ ජනගහන වර්ධනය 2004 වර්ෂයේ දී සියයට 1.1 ක් ලෙසට ආන්තික පහළ බැසීමක් සිදුවිය. මේ අතර දිස්ත්‍රික්ක වශයෙන් ජනගහන වර්ධන අනුපාතිකයෙහි වෙනස්වීම් නිරීක්ෂණය වූ අතර, පෙරදී අතාරක්ෂිත තත්ත්වය නිසා බලපෑමට ලක්වූ ප්‍රදේශවල සටන් විරාමය අඛණ්ඩව පැවතීම මගින් ඇති වූ සාමකාමී වාතාවරණය ඉහළ ජනගහන වර්ධන වේගයක් ඇතිවීමට හේතු විය. එසේ නමුදු ශ්‍රම බලකා සහභාගිත්වය අඩු වූ උතුරු පලාතද සමීක්ෂණයට ඇතුළත් වූ පසු, මුළු ශ්‍රම බලකා සහභාගිත්ව අනුපාතිකයෙහි පහළ බැසීමක් සිදුවිය. සේවා නියුක්ති අනුපාතිකය ආන්තික ලෙස වැඩි වූ අතර, මේ සඳහා සමස්ත ආර්ථික කටයුතු පුළුල් වීම හා විශේෂයෙන් සේවා අංශය පුළුල් වීම දයක විය. නවද, නව රජයේ ප්‍රතිපත්තිවලට අනුව රාජ්‍ය අංශයේ රැකියා අවස්ථා පුළුල්වීම හා ඒ සමඟම දියත් කළ උපාධිධාරීන් රජයේ රැකියාවලට අනුයුක්ත කිරීමේ

වැඩිපිළිවෙළ සේවා නියුක්ති අනුපාතිකය ඉහළ යෑමට හේතු විය. එසේ නමුත්, වර්ෂය තුළදී සමස්ත සේවා වියුක්තියෙහි ආන්තික වර්ධනයක් පෙන්නුම් කර ඇති අතර උගත් තරුණ කොටස් අතර විරැකියාව සඳහා විශේෂ අවධානයක් තවදුරටත් යොමු කළයුතුව ඇත.

2004 වසරේ දෙසැම්බර් මස 26 වන දින සුනාමි බේදවාටක තත්ත්වය හේතුවෙන් සමුද්‍ර තීරයේ විශාල ප්‍රදේශයක් විනාශයට ලක්වූ අතර මිය ගිය බව සනාථ වූ හා ආගිය අතක් නොමැති වූ ජීවිත සංඛ්‍යාව 30,000 ක් 40,000 ක් අතර විය. මීට අමතරව නිවාස 100,000 කට පමණ අලාභහානි වීම හෝ සම්පූර්ණයෙන්ම විනාශ වීම සිදු වූ අතර මිලියන භාගයක් පමණ ජනතාවකට (සමස්ත ජනගහණයෙන් සියයට 2-3 ක්) උන්හිටිතැන් අහිමි විය. මෙයින් ශ්‍රමබලකාය කෙරෙහි ඇති වූ සෘජු බලපෑම නිරීක්ෂණය කළහැකි වනුයේ 2005 වර්ෂය තුළ අඩු ශ්‍රමබලකා සහභාගිත්වයක් හෝ ඉහළ රැකියා වියුක්ත අනුපාතයකිනි. වේගවත් ප්‍රතිසංස්කරණය හා පුනරුත්ථාපන කටයුතු නිසා රැකියා සඳහා ඇතිවන අධික ඉල්ලුම මෙම තත්ත්වය නැවතත් පෙර තත්ත්වයට ගෙන ඒමට හේතුවිය හැක.

ඇතැම් ක්ෂේත්‍රයන් සඳහා සුනාමි බේදවාටකයෙන් සිදු වූ බලපෑම 2005 වසරේ මිල හා වැටුප් මගින්ද සනාථ කරනු ඇත. මේ අතුරින් වඩාත්ම ප්‍රබල බලපෑමට ලක්වූයේ ධීවර කර්මාන්තයයි. මාළු සඳහා වූ ඉල්ලුම තාවකාලිකව අඩු වූ නිසා මාළු මිල ගණන් එසැනින් ඉහළ නොගිය නමුත් ඉල්ලුම වැඩිවීමත් සමඟම මිල ඉහළයාම දක්නට ලැබිණි. අවශ්‍ය යටිතල ව්‍යුහයක් ප්‍රතිස්ථාපනය කරන තෙක් සැපයුමේ උනන්දුව අඩුකර පවතිනු ඇත. මේ අතර විකල්ප ප්‍රෝටීන් ආදේශකයන්ගේ මිල දැනටමත් ඉහළ ගොස් ඇත. බේදවාටකයට ලක් වූ ප්‍රදේශවල වෙළෙඳ කටයුතුවලටද බාධා පැමිණ ඇත. මුහුදුබඩ ප්‍රදේශ සීමාවේ භාණ්ඩ අලෙවිය සහ බේදකැරීම යථා තත්වයට පත්වීමට තවත් කාලයක් ගතවනු ඇති අතර එම ප්‍රදේශවල මෙමගින් මිල හා වැටුප් කෙරෙහි ඇති වූ බලපෑම යම් කාලපරිච්ඡේදයක් තුළ එසේම පවතිනු

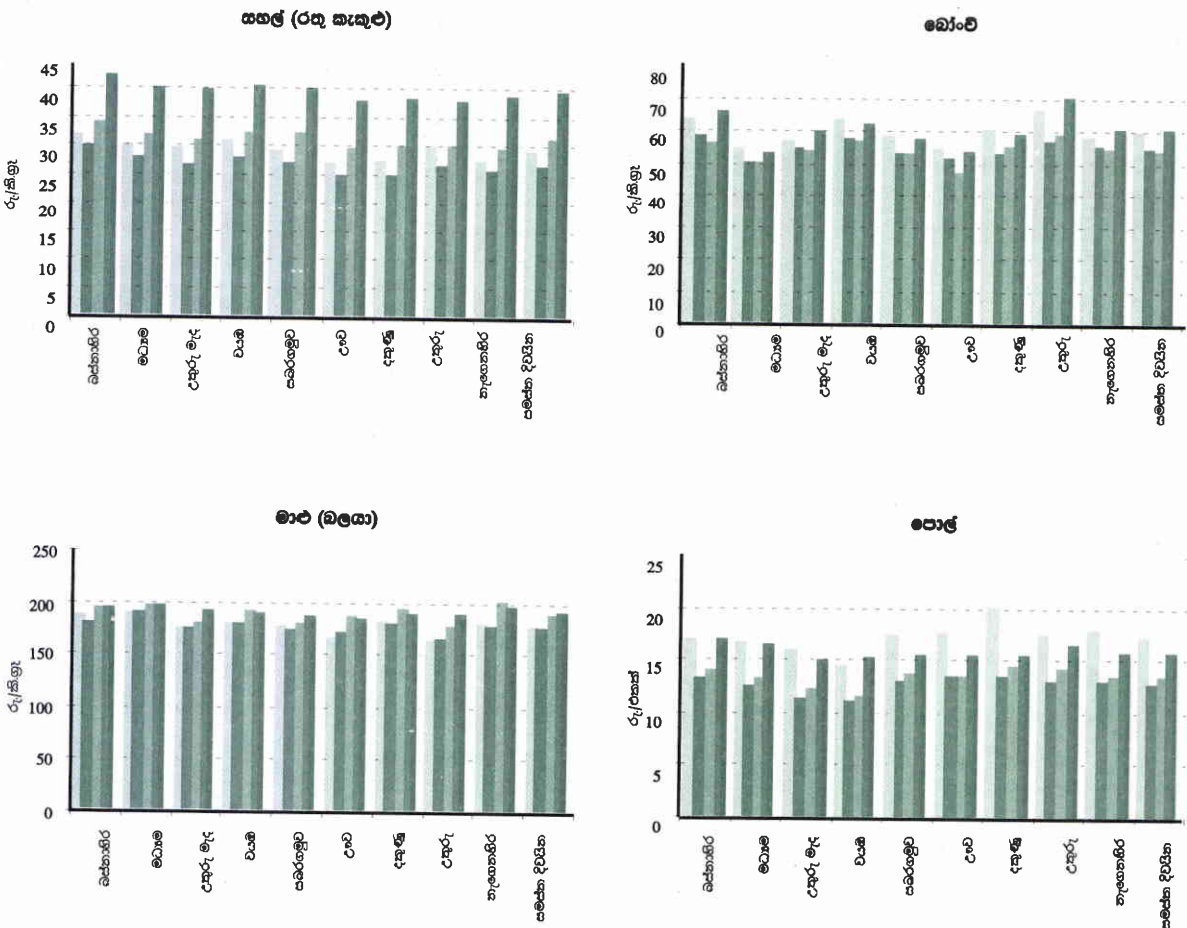
ඇත. ප්‍රතිසංස්කරණ හා පුනරුත්ථාපන කටයුතු සැලසුම් කිරීමේදී පුහුණු ශ්‍රමය වැනි සම්පත් හීනතාවයන්ට නිසි සැලකිල්ල නොදක්වුවහොත් එම කටයුතු මගින්ද යෙදවුම් මිල මත පීඩනයක් ඇතිකළ හැකිය.

**4.2 මිල**

**භාණ්ඩ හා සේවාවන්හි මිල විචලනය**

පසුගිය වසර සමඟ සැසඳීමේදී මෙම වසර තුළ දේශීයව නිෂ්පාදිත භාණ්ඩ හා සේවාවන් වල මෙන්ම ආනයනික භාණ්ඩයන්ගේද ඉහළ මිල වැඩි වීමක් පෙන්නුම් කෙරිණි. දේශීයව නිෂ්පාදිත කෘෂිකාර්මික භාණ්ඩයන් අතුරින් සමහරකගේ මිල වසරේ මුල් භාගය තුළ අඩුවීමක් පෙන්නුම් කළ නමුත් දෙවන භාගය තුළ ඉතා ඉහළ මිල වැඩිවීමක් පෙන්නුම් කළේය. වසර 2003 තුළ සහල් නිෂ්පාදනය

4.2 යථා සටහන  
තෝරාගත් භාණ්ඩවල පළාත් අනුව හිල්ලර මිල ගණන්



2003 - පළමු භාගය      2003 - දෙවන භාගය      2004 - පළමු භාගය      2004 - දෙවන භාගය



ඉහළයාමත් සමඟම එහි මිල සියයට 4 න් 12 ත් අතර පරාසයක අඩු වීමත් පෙන්නුම් කළ අතර, 2004 වසරේදී මහ (සියයට 12) හා යල (සියයට 20) කන්න දෙකෙහිම නිෂ්පාදනය අඩුවීම නිසා සහල් මිල සියයට 15 න් 27 ත් අතර පරාසයක වැඩි විය. දෙවන භාගය තුළදී පමණක් සියළුම සහල් වර්ගවල මිල සියයට 30 න් 46 ත් අතර පරාසයක වැඩිවිය. තවත් දේශීයව නිෂ්පාදිත වැදගත් පාරිභෝගික භාණ්ඩයක් වන පොල්වල සමස්ත නිෂ්පාදනය අඩුවූද වසර 2003 ට සාපේක්ෂව 2004 දී පොල් මිල සියයට 2 කින් පමණ අඩුවිය. මෙම සමස්ත ප්‍රතිඵලයට හේතුවූයේ වසරේ මුල් භාගය තුළ නිෂ්පාදනය වැඩිවන විට මිල සියයට 22 න් 23 ත් අතර පරාසයක අඩුවීම සහ දෙවන භාගය තුළ නිෂ්පාදනය අඩුවන විට එහි මිල සියයට 25 න් 28 ත් අතර පරාසයක වැඩි වීමයි. එළවළු මිල ගණන්වල මිශ්‍ර වෙනස්කම් දක්නට ලැබිණි. වසර මුල මහ කන්නයේ එළවළු පලදව වැඩිවීමත් සමඟම එළවළු මිල සාමාන්‍යයෙන් අඩුවූ අතර, පසුව වැඩිවිය. ප්‍රෝටීන් ප්‍රභවයන් වන විවිධ වර්ගවල මිරිදිය හා කරදිය මාළු, කරවල, විවිධ වර්ගවල මස් හා මස් නිෂ්පාදන, නැටුම් කිරි, කිරි මුලික කොටගත් නිෂ්පාදන, හා බිත්තරවල මිල වසර තුළ සියයට 1 න් 13 ත් අතර පරාසයක වැඩිවිය. සහල් හා පොල් මෙන් නොව පසුගිය වසර හා සැසඳීමේදී ප්‍රෝටීන් ප්‍රභවයන්ගේ මිල මෙම වසර පුරාම ඉහළ මට්ටමක පැවතිණ. වසර 2004 තුළ දී දේශීය පලතුරු වර්ගවල නිෂ්පාදනය ඉහළගියද පලතුරු මිල යම්තරමක ඉහල මට්ටමක පැවතුණි. මෙයින් පසුගිය වසර කිහිපය පැවති තුළ පැවති ඉහළ මිල මට්ටම අඛණ්ඩව පැවතීමක් නිරූපනය විය. ප්‍රෝටීන් ප්‍රභවයන් සඳහා වූ ඉල්ලුම ඉහළ යාම සහ යෙදවුම් පිරිවැය හා ප්‍රවාහන වියදම් ඉහළයාම මෙම තත්ත්වයට හේතුවන්නට ඇත.

ආනයනික භාණ්ඩ අතුරින් පාරිභෝගික භාණ්ඩ, අන්තර් භාණ්ඩ හා ආයෝජන භාණ්ඩ යන ප්‍රධාන කාණ්ඩ තුනටම

අයත් භාණ්ඩයන්ගේ මිල වැඩිවීමක් පෙන්නුම් කෙරිණි. වසර තුළ පැවති සමස්ත මිල වෙනස්වීම්වලට පාරිභෝගික භාණ්ඩ හා අන්තර් භාණ්ඩ මිල මගින් දැඩි බලපෑමක් ඇතිවී තිබිණි.

ආයෝජන භාණ්ඩවල මිල ඉහළයාමෙන් වූ බලපෑම් යම් කාලපරාසවකින් පසුව දැනෙනු ඇත. ප්‍රධාන ආනයනික ආහාර අතර ඩොලර් මිල ගණන්වල සැලකිය යුතු වැඩිවීමක් දක්නට ලැබුණු භාණ්ඩ වූයේ කිරිඟු ඇට (සියයට 24), කිරිපිටි (සියයට 18), සහල් (සියයට 10) හා සීනි (සියයට 10) ය. වසර තුළ බොහෝ ආනයනික පළතුරු වර්ගවල මිලද ඉහළ ගොස් තිබිණි. අන්තර් භාණ්ඩයන්ගේ විශේෂයෙන්ම ඉන්ධන මිල ඉහළයාම මගින් සිදු වූ බලපෑම වසර 2003 ට වඩා වසර 2004 තුළ දී කැපීපෙනෙන්නට විය. බොරතෙල් බැරලයක ඇමෙරිකන් ඩොලර් මිල වැඩි වීමේ වේගය 2003 වසරේ පැවති සියයට 17 ට සාපේක්ෂව 2004 දී සියයට 27 කින් පමණ වැඩි වී තිබිණි. එල්.පී. ගැස්වල අනුරූප මිල වැඩිවීම් සියයට 20 ක් හා 17 කි. පොහොර මිල ද පිළිවෙළින් සියයට 17 හා 21 කින් ඉහළ ගියේය. ඉන්ධනවල ජාත්‍යන්තර මිල ඉහළයාමත්, රුපියල අවප්‍රමාණයවීමත් නිසා දේශීය ඉන්ධන මිල සියයට 0 න් 38 ත් අතර ප්‍රමාණයකින් ඉහළ ගියේය. ගැස් මිලද සියයට 11 සිට 12 දක්වා ප්‍රමාණයකින් ඉහළ ගියේය. ඉන්ධන මිල ඉහළයාම් ප්‍රවාහන ක්ෂේත්‍රයට සහ යෙදවුම් ලෙස ඉන්ධන යොදාගනු ලබන සෙසු ක්ෂේත්‍රයන්ටද ද්විතියික බලපෑමක් එල්ල කරනු ලැබීය. ඒ අනුව 2004 වසර තුළදී බස්ගාස්තු, දුම්රිය ගාස්තු මෙන්ම වෙනත් ප්‍රවාහන මාධ්‍යයන් වන ත්‍රී විලර් හා වැන් ගාස්තු ද ඉහළ ගියේය.

මෙම අන්තර් භාණ්ඩ මිල ඉහළයාම ආහාර පිළියෙළ කිරීමේ කර්මාන්තයන් කෙරෙහිද එමගින් පිළියෙළ කළ ආහාර මිල කෙරෙහිද බලපෑම් ඇති කළේය. ඒ අනුව පාන් හා පාන්පිටි ආශ්‍රිත නිෂ්පාදනයන්ගේ මිල සියයට 3 කින් පමණ ඉහළ ගියේය. පිළියෙළ කළ ආහාර වර්ගවල මිල ගණන් සියයට 4 න් 10 ත් අතර මිල වැඩිවීමක් වාර්තා කළේය.

**4.2 ගංඛත ගටගත පරිපාලිත මිල වෙනස්වීම් 2002, 2003 සහ 2004**

අයිතමය	ඒකකය	මිල දෙසැ.2002	මිල දෙසැ.2003	මිල දෙසැ. 2004	ප්‍රතිශත වෙනස 2003/2002	ප්‍රතිශත වෙනස 2004/2003
පොල් අරක්කු	මි.ලීටර් 750	285.00	300.00	338.50	5.3	12.8
අති විශේෂ අරක්කු	මි.ලීටර් 750	241.00	260.00	290.00	7.9	11.5
සාමාන්‍ය තැපැල් ගාස්තු	ඒකකයක්	4.50	4.50	5.00	0.0	11.1
විසල්	ලීටරයක්	30.00	32.00	44.00(අ)	6.7	37.5
හුම්තෙල්	ලීටරයක්	24.00	25.50	25.50	6.3	0.0
පෙට්ටුල්	ලීටරයක්	49.00	53.00	70.00(අ)	8.2	32.1
දවිතෙල් (1000)	ලීටරයක්	23.50	23.20	24.70	-1.3	6.5
දවි තෙල් (1500)	ලීටරයක්	23.00	22.30	24.30	-3.0	9.0
දවි තෙල් (3500)	ලීටරයක්	21.50	20.70	22.00	-3.7	6.3
බස් ගාස්තු					0.0	15.0

(අ) කොළඹ නාගරික පිමාව තුළ මිල. 2004 සැප්තැම්බර් මස සිට පිටපළක්වල මිල මෙයට වඩා රු. 2.00 කින් අඩු වී ති.

මූලාශ්‍රය: ශ්‍රී ලංකා මහ බැංකුව

ආහාර නොවන අයිතමයන් අතුරින් ගෘහාශ්‍රිත භාණ්ඩ හා සේවා විශේෂයෙන්ම පෞද්ගලික අතිරේක පත්ති හා වෛද්‍ය සේවා ගාස්තු වසර අග වූ උද්ධමනයේ බලපෑම පෙන්නුම් කළේය.

**ප්‍රාදේශීය මිල වෙනස්වීම්**

භාණ්ඩවල මිලෙහි ප්‍රාදේශීය වෙනස්කම් දක්නට ලැබෙන්නේ ඒවායෙහි තත්ත්වයේ පවතින ගුණාත්මක වෙනස්කම් හා සැපයුම් තත්ත්වයේ වෙනස්කම් අනුවයි. යම් භාණ්ඩයක් වෙළෙඳපොළෙහි තිබීම නිර්ණය කරන්නේ එය නිෂ්පාදනය කරන ප්‍රදේශය හා බෙදහැරීමේ ඇති කාර්යක්ෂමතාවය අනුවය. සමස්ත මිල ඉහළයාම ප්‍රවණතාවය තුළ ප්‍රාදේශීය මිල වෙනස්වීම් විවිධ භාණ්ඩ අතර විවිධ ප්‍රමාණයන්ගෙන් සිදුවන බව නිරීක්ෂණය කළ හැකි විය. සහල්, අර්තාපල්, වියළිමිරිස්, පොල් හා බිත්තර සඳහා ගණනය කරන ලද විචල්‍යතා සංගුණකයන් සියයට 5 ට වඩා අඩු වූ අතර ලොකුදුහු, වම්බටු හා මාළු සඳහා වූ විචල්‍යතා සංගුණකයන් සියයට 10 ට වඩා වැඩි විය. ඒ අනුව කල්තබාගත නොහැකි ආහාර ද්‍රව්‍යයන්ගේ ගුණාත්මක භාවයේ විවිධත්වය වැඩි වූ අතර ඒ සඳහා ඉහළ විචල්‍යතා සංගුණකයන්<sup>1</sup> පෙන්වීය. 2004 හි විචල්‍යතා සංගුණකය පසුගිය වසර සමඟ සැසඳීමේදී ප්‍රධාන පාරිභෝගික ද්‍රව්‍යයන්ගේ ප්‍රාදේශීය විෂමතාවය සාපේක්ෂ වශයෙන් පවු පරාසයක් තුළ විචල්‍යතාවය වී ඇත. සටන් විරාමය පැවතීම, අභ්‍යන්තර ප්‍රාදේශීය

මාර්ග ජාලයෙහි සංවර්ධනය හේතුවෙන් භාණ්ඩ බෙදහැරීමේ මාර්ගයන් වැඩි දියුණුවීම, සන්නිවේදනය පුළුල්වීම සහ වෙළෙඳපොළ තත්ත්වය පිළිබඳ කාලීන තොරතුරු ලබා ගැනීමට ඇති හැකියාව දියුණුවීම ආදිය මෙම මෑතකාලීන වර්ධනයන්ට හේතුවේ.

**පාරිභෝගික මිල දර්ශක**

පසුගිය වසර දෙක තුළදී මන්දගාමී වෙමින් පැවති උද්ධමන හැසිරීම තවදුරටත් පවත්වා ගනිමින් 2004 වර්ෂය සියලුම මිල දර්ශකවලට අනුව පහළයන උද්ධමනයක් සහිතව ආරම්භ වූ අතර වසරේ දෙවන භාගයේදී ඉහළයාමට පෙර දෙවන කාර්තුව තුළ අඩුම උද්ධමනය වාර්තා විය.

සමස්ත පාරිභෝගික වියදම්වලින් සියයට 75 ක නියෝජනභාවයක් ඇති හා ආහාර ද්‍රව්‍ය අතුරින් ප්‍රමුඛත්වය හිමිවන දේශීයව නිෂ්පාදිත ආහාරද්‍රව්‍යයන්ගේ මිල ගණන් සමස්ත උද්ධමනය කෙරෙහි ආනයන මිල මගින් ඇති වන බලපෑම ඉක්මවායාමේ ප්‍රවණතාවයක් දක්නට ලැබිණි. සමස්ත පාරිභෝගික වියදම්<sup>2</sup> අතුරින් ප්‍රමුඛත්වය හිමිවන ආහාර ද්‍රව්‍යයන් අතුරින් ආනයනික අයිතමයන්ගෙන් ඉතිරි සියයට 25 සමන්විත වෙයි. විශේෂයෙන්ම දෙවන භාගය තුළදී ඇති වූ ඉහළ මිල පීඩනයට ප්‍රධාන වශයෙන් බලපෑවේ සියළුම මිල දර්ශකයන්ගේ සමස්ත බරතැබීම සියයට 60 ක නියෝජනභාවයක් ඇති ආහාර ද්‍රව්‍යයන්ගේ මිල ඉහළයාමයි.

**4.3 සංඛ්‍යා සටහන  
මිල දර්ශකවල වෙනස්වීම්**

දර්ශක	දර්ශකයේ සාමාන්‍යය			ලක්ෂ්‍යමය ප්‍රතිශත වෙනස		දර්ශකයේ වාර්ෂික සාමාන්‍ය ප්‍රතිශත වෙනස	
	2002	2003	2004	දෙසැ.2003	දෙසැ.2004	2003	2004
කොපාමි.ද.	3,176.4	3,377.0	3,632.8	5.0	13.8	6.3	7.6
කොදිපාමි.ද.	138.5	141.1	148.5	1.1	12.6	2.1	5.0
අනුරාධපුර පාමි.ද.	143.1	146.6	158.4	2.1	15.0	2.5	8.0
මාතලේ පාමි.ද.	138.5	142.1	151.6	2.5	13.5	2.6	6.6
මාතර පාමි.ද.	139.1	127.3	147.2	-1.3	13.6	-1.3	7.2
ශ්‍රී ලංකා පාමි.ද.	154.4	158.4	170.9	1.0	16.8	2.6	7.9
තොගමි.ද.	1,628.9	1,679.1	1889.0	3.4	23.9	3.1	12.5
දැනෙනි අවධිමනකය	160.0	168.0	183.5	අ.නො.	අ.නො	5.0	9.2

අ.නො.-අදාල නොවේ.

මූලාශ්‍රය: ශ්‍රී ලංකා මහ බැංකුව

1. විචල්‍යතා සංගුණකය යනු කිසියම් විචල්‍යතා අගයන් එහි සාමාන්‍ය අගයේ සිට වෙනස්වීමේ සාමාන්‍ය අගය මනිනු ලබන සංඛ්‍යාත්මක මිනුම් දක්වයි. ඒ අනුව අඩු විචල්‍යතා සංගුණකයකින් අඩු විචල්‍යතාවයක්ද වැඩි විචල්‍යතා සංගුණකයකින් වැඩි විචල්‍යතාවයක්ද පෙන්නුම් කෙරේ. ප්‍රධාන වෙළෙඳපොළවල් අතර මිලමට්ටම්වල සාපේක්ෂ විචල්‍යතාවයන් විශ්ලේෂණය කිරීමට මෙම සංඛ්‍යාත්මක මිණුම් භාවිතා කළ හැකිය.

2. දේශීයව නිෂ්පාදනය කරන භාණ්ඩයන් සඳහා වුවද ආනයනික අන්තර් භාණ්ඩ යොදා ගන්නා බැවින් ඒවායේ මිල ආනයනික භාණ්ඩ මිල වෙනස්වීම් මත බෙහෙවින්

ඒ අනුව 2004 දී දේශීය උද්ධමනය ඉහළයාම කෙරෙහි ජාත්‍යන්තර වෙළෙඳභාණ්ඩයන්ගේ මිලද දියකවීය. එබැවින් වසර තුළ සමස්ත උද්ධමනය ඉහළයාම කෙරෙහි දේශීයව නිෂ්පාදිත භාණ්ඩයන්ගේ මෙන්ම ආනයනික භාණ්ඩයන්ගේ මිල ඉහළයාමද බලපෑවේය. ආනයනික භාණ්ඩ මිල ඉහළ ගියද, සමස්ත වශයෙන් ගත්කළ වසර මුලදී බොහෝ කෘෂිකාර්මික වෙළෙඳ ද්‍රව්‍යයන්ගේ සාපේක්ෂ අඩු මිල ගණන් එම කාලය තුළ අඩු උද්ධමන අනුපාතයක් ඇතිවීමට බලපෑවේය. ආනයනික ද්‍රව්‍යයන් සඳහා වූ වැටී බද්ද 2004 ජනවාරි මාසයේ සිට සියයට 10 සිට 15 දක්වා, වැඩි කිරීම

ආහාර ද්‍රව්‍ය මිල වැඩි කිරීමට හේතු විය. එසේ නමුත්, ජාත්‍යන්තර වෙළෙඳ භාණ්ඩයන්ගේ මිල ඉහළයාම විශේෂයෙන්ම අසාමාන්‍ය ලෙස ඉහළගිය බොරු තෙල් මිල සෘජුවම හා යෙදවුම් පිරිවැය මගින් වක්‍රවද දේශීය උද්ධමනය කෙරෙහි බලපෑ අතර දෙවන කාර්තුව තුළ අඩුවෙමින් පැවති උද්ධමන නැඹුරුව ආපස්සට හැරවීමට හේතුකාරක විය.

මිල දර්ශකයන්ගේ මාසික වෙනස්වීම් පසුගිය වසරවලට සාපේක්ෂව ඉහළ මට්ටමක පැවතීම මගින් ඉහළ මිල පීඩනය නිරූපණය කෙරිණි. දර්ශකයන්ගේ ලක්ෂ්‍යමය වෙනස්වීම (යම් මාසයකදී දර්ශකය ඊට පෙර වර්ෂයේ එම මාසය හා සැසඳීමෙන් ලබාගන්නා මිනුම) 2004 වර්ෂය තුළදී අඛණ්ඩව වැඩිවී ඇති අතර බොහෝ දර්ශක සඳහා මෙය දෙවන භාගය තුළදී සියයට 10 ට වඩා වැඩි විය.

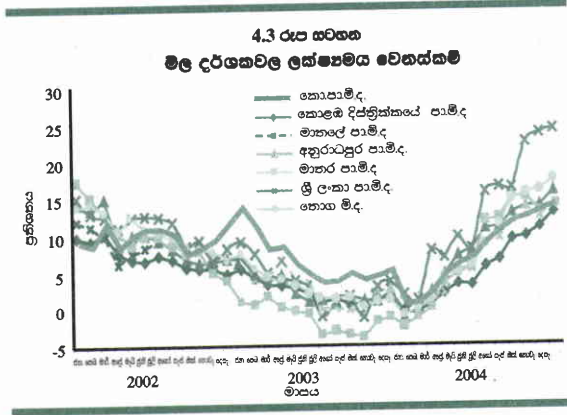
වසරේ දෙවන භාගය තුළදී මිල මත ඇතිවූ වේගවත් පීඩනය පසුගිය වසරට සාපේක්ෂව මෙම වසරේ වූ ඉහළ ලක්ෂ්‍යමය විචලනයන් මගින් නිරූපනය කෙරෙයි. එසේම, සියළුම මිල දර්ශකයන් මෙම වසර තුළදී පසුගිය වසරේ වූ සියයට 1 ක් 6 ක් අතර වූ වාර්ෂික සාමාන්‍ය උද්ධමන අනුපාතයට වඩා සාපේක්ෂව ඉහළ වූ සියයට 5 - 8 අතර අගයන් පෙන්වීය.

ජීවන වියදම ගණනය කරනු ලබන නිල මිල දර්ශකයවන කොළඹ පාරිභෝගික මිල දර්ශකයේ වාර්ෂික සාමාන්‍ය වැඩිවීම මැයි මාසය තුළදී සියයට 3.7 ලඟා වූ අතර මෙය 2002 ජනවාරි මාසයේ සිට වාර්තා වූ අඩුම වාර්ෂික සාමාන්‍ය වැඩිවීම විය. පසුව මෙය වර්ෂාවසානය වන විට සියයට 7.6 දක්වා අඛණ්ඩව ඉහළ ගියේය. වඩා පුළුල් භූගෝලීය හා ආදායම් බාණ්ඩ ආවරණයක් ඇති හා සමස්ත දිවයිනෙහිම මිල විචලනයන් නියෝජනය කරන හා කොළඹ පාරිභෝගිකයන්ගේ මිල දර්ශකයට වඩා මෑත කාලීන බර තැබීම් ඇති ශ්‍රී ලංකා පාරිභෝගිකයන්ගේ මිල දර්ශකය ඉහත ලක්ෂණයන් පෙන්නුම් කරමින් වසර මුලදී අඩුවීමකට නැඹුරුවීම මාර්තු මාසයේදී එහි අවම වාර්ෂික සාමාන්‍ය වැඩිවීම වූ සියයට 1.2 ට ලඟා වී ඉන්පසු වේගවත් වර්ධනයක් පෙන්වා 2004 වසර අගභාගය වන විට සියයට 7.9 ට ලඟාවිණි. පසුගිය

වසරේ මීට සමගාමී උද්ධමන අනුපාතයන් වූයේ පිළිවෙලින් සියයට 6.3 හා 2.6 වේ.

කොළඹ පාරිභෝගිකයන්ගේ මිල දර්ශකයේ උපදර්ශක මගින් විවිධ පරිභෝජන වියදම් බාණ්ඩ නියෝජනය කරන අතර ආහාර හා විවිධ උපදර්ශක පසුගිය වසරට සාපේක්ෂව ඉහළ වාර්ෂික සාමාන්‍යයන් වාර්තා කළේය. කොළඹ පාරිභෝගිකයන්ගේ මිල දර්ශකයේ භාණ්ඩ පැහැදිලි සියයට 62 ක පමණ ඉහළ නියෝජනතාවයක් හිමි ආහාර උපදර්ශකය 2003 වසරේ වාර්තා වූ සියයට 6 ට වඩා ඉහළ සියයට 8 ක පමණ වාර්ෂික සාමාන්‍ය වර්ධනයක් වාර්තා කළේය. එසේම ශ්‍රී ලංකා පාරිභෝගික මිල දර්ශකයේ සියයට 71 ක බරතැබීමක් ඇති ආහාර උපදර්ශකය 2003 වසරේ වූ සියයට 1 ක වාර්ෂික වැඩි වීමට සාපේක්ෂව සියයට 9 කින් වැඩි වී තිබිණි. ආහාර ද්‍රව්‍ය මිල ගණන් කෙරෙහි එල්ලවී ඇති දැඩි පීඩනය 2004 කොළඹ පාරිභෝගිකයන්ගේ මිල දර්ශකයේ ආහාර උපදර්ශකයේ ලක්ෂ්‍යමය වැඩිවීම 2003 පැවති සියයට 4 සිට 2004 දී සියයට 16 දක්වා වැඩිවීමෙන් පෙන්නුම් කෙරේ. මෙම ලක්ෂණය ශ්‍රී ලංකා පාරිභෝගික මිල දර්ශකයෙන්ද මෑතවත් නිරූපනය කෙරේ. ශ්‍රී ලංකා පාරිභෝගික මිල දර්ශකයේ ආහාර උපදර්ශකයේ ලක්ෂ්‍යමය වැඩිවීම 2003 වසරේ වූ සියයට 1 ට සාපේක්ෂව 2004 දී සියයට 20 ක් විය. එසේම ඒ ඒ මිල දර්ශකයන්ට අනුව සමස්ත උද්ධමනය කෙරෙහි ආහාර ද්‍රව්‍ය මිල මගින් දායකත්වය 2004 වසරේදී සියයට 70 කට වඩා වැඩි විය. මෙය පසුගිය වසරේදී කොළඹ පාරිභෝගිකයන්ගේ මිල දර්ශකය සඳහා සියයට 67 ක් වූ අතර ශ්‍රී ලංකා පාරිභෝගිකයන්ගේ මිල දර්ශකය සඳහා සියයට 40 ක වඩා අඩු විය.

කොළඹ පාරිභෝගිකයන්ගේ මිල දර්ශකයට අයත් භාණ්ඩ පැහැදිලි සියයට 4 ක පමණ නියෝජන භාවයන් ඇති ඉන්ධන හා ආලෝකය උපදර්ශකයේ ඉහළම වාර්ෂික සාමාන්‍ය වර්ධනය වූ සියයට 10 ක් වූ අතර 2003 වසරේ එම අගය සියයට 15 ක් විය. සමස්ත උද්ධමනය සඳහා ඉන්ධන හා ආලෝකය උපදර්ශකය මගින් ඇති කළ දායකත්වය සියයට 11 ක් පමණ වූ අතර 2003 වසරේ එම අගය සියයට 19 ක් විය. මෙම වැඩිවීමට හේතුවී ඇත්තේ දර සඳහා වන ඉහළ මිල ගණන්වන අතර පසුගිය වසර තුළ භූමිතෙල් වල කිසිදු මිල වෙනස්වීමක් වාර්තා නොවිණි. ආහාර පිසීම සඳහා වන විකල්ප බලශක්ති මූලාශ්‍රයන් වන එල්.පී. ගැස්වල මිල ගණන් ඉහළයාම නිසා, කුටුම්භ වලින් සහ කුඩා ආපනශාලා වලින් දර සඳහා ඉල්ලුම වැඩිවීම දර මිල ගණන් ඉහළයාමට හේතුවන්නට ඇත. ශ්‍රී ලංකා පාරිභෝගිකයන්ගේ මිල දර්ශකයේ සියයට 13 ක බරතැබීමක් ඇති ඉන්ධන උප දර්ශකය සියයට 6 පමණ සාපේක්ෂව අඩු වේගයකින් වැඩි වී ඇති අතර එහි දර මිල ගණන් වලට අමතරව ඇත්තේ එල්.පී. ගැස් සඳහා වූ සියයට 0.2 ක පමණ වූ ආන්තික නියෝජන භාවයකි. මෙම අංශයෙන් වසර 2004 දී සමස්ත උද්ධමනය කෙරෙහි ඇති වූ බලපෑම සියයට 10 ක් පමණ වේ.





බොරතෙල් හා ගැස්වල ජාත්‍යන්තර මිල ගණන් ඉහළ යාමට අනුරූපව දේශීය ඉන්ධන මිල ඉහළ යාම ප්‍රවාහන ගාස්තු වැඩිවීමට හේතු විය මෙම ලක්ෂණය ශ්‍රී ලංකා පාරිභෝගික මිල දර්ශකයේ ප්‍රවාහන උපදර්ශකයේ වාර්ෂික සාමාන්‍ය වැඩිවීම පසුගිය වසරේ වූ සියයට 8 සිට මෙම වසරේ සියයට 11 ක් දක්වා ඉහළයාමෙන් මනාව පැහැදිලි වෙයි. දර්ශකයේ සමස්ත වියදමින් සියයට 4 ක කොටසක් හිමි මෙම උපදර්ශකය වසර 2004 දී සමස්ත උද්ධමනයට සියයට 5 කින් දියක විය. කොළඹ පාරිභෝගික මිල දර්ශකයේ භූමිතෙල් මිල සංශෝධනයක් නොමැති වුවද ඉන්ධන මිල ඉහළයාම මගින් බස් ගාස්තු ඉහළයාම විවිධ උපදර්ශකය කෙරෙහි වක්‍රාකාරයෙන් බලපෑම් එල්ල කළේය. කොළඹ පාරිභෝගික මිල දර්ශකයේ සියයට 19 ක පමණ සාපේක්ෂව ඉහළ බරතැබීමක් ඇති විවිධ උපදර්ශකය වසරේ සාමාන්‍ය උද්ධමනයට සියයට 14 කින් පමණ දියකවිය.

මිල දර්ශක දෙකෙහිම සියයට 4 ක් හා 9 ක් වූ සාපේක්ෂ නියෝජනභාවයක් ඇති ඇඳුම් උපදර්ශකය වසර තුළදී සියයට 5 කට වඩා අඩු වැඩිවීමක් පෙන්වීය. මෙහිින් උද්ධමනයට ඇතිකළ බලපෑම සියයට 4 ට වඩා අඩුවූ අතර මෙය සාපේක්ෂ අඩු මිල පීඩනයක් ඇති කළේය.

2004 වසරේ ශ්‍රී ලංකා පරිභෝගික මිල දර්ශකයේ සෞඛ්‍ය සේවා, විවේකය සහ විනෝදය යන උපදර්ශකය පිළිවෙලින් සියයට 10 සහ 8 කින් වැඩි වී ඇති අතර මෙය පසුගිය වසරේ වාර්තා වූ අගයන්ට වඩා වැඩිවිය. සෞඛ්‍ය සේවා සඳහා ඉහළගිය වියදම් වසරේ සමස්ත මිල මට්ටම සියයට 5 කින් පමණ වැඩි කිරීමට හේතු වූ අතර විවේකය සහ විනෝදය කාණ්ඩය සුළු වශයෙන් දියක වීණි. වසර 2004 දී සෞඛ්‍ය උපදර්ශක මගින් සමස්ත මිල මට්ටම කෙරෙහි ඇතිවූයේ ඉතා සුළු බලපෑමකි.

**ප්‍රාදේශීය මිල දර්ශක**

ශ්‍රී ලංකා මහ බැංකුව කොළඹ, අනුරාධපුර, මාතලේ හා මාතලේ දිස්ත්‍රික් පාරිභෝගික මිල දර්ශක යොදා ගනිමින් විවිධ පළාත් තුළ ජීවන වියදම ගණනය කරනු ලබයි. ප්‍රාදේශීය මට්ටමින් මිල වෙනස්වීම් ගණනය කරනු ලබන මෙම මිල දර්ශක හතර කොළඹ පාරිභෝගික මිල දර්ශකය හා ශ්‍රී ලංකා පාරිභෝගික මිල දර්ශකයේ හැසිරීමට සමාන හැසිරීමක් පෙන්වුම් කළේය.

ප්‍රාදේශීය මට්ටමින් විශේෂයෙන්ම දෙවන භාගය තුළ උද්ධමනයේ අඛණ්ඩ වර්ධනය නිරූපණය කරමින් දර්ශකවල සාමාන්‍ය වෙනස්වීම් 2003 වසරේ පැවති අගය සියයට -1 සිට සියයට 3 දක්වා වූ පරාසයේ සිට 2004 වසර අවසානයේදී සියයට 5 සිට 8 දක්වා වැඩි විය. දර්ශකවල ලක්ෂ්‍යමය වෙනස ඊට අනුරූප ප්‍රවණතාවයක් පෙන් වූ අතර මෙය විශේෂයෙන්ම දෙවන අර්ධය තුළ 2003 වසරට සාපේක්ෂව ඉහළ අගයක් පෙන්වීය.

ප්‍රාදේශීය මිල වෙනස්වීම් පිළිබඳ සාකච්ඡා කළ පරිදි මිල වෙනස්වීමට විවිධ සාධක බලපායි. මෙම මිල විෂමතාවයන්

හේතුවෙන් ද එක් එක් මිල දර්ශකයන්ගේ පවතින බර තැබීමිවල විෂමතාවයන් හේතුවෙන් ද ප්‍රාදේශීය මිල දර්ශකයන්ගේ උද්ධමනයට ආහාර මිල ගණන් වලින් ඇතිවන බලපෑම වෙනස් වේ. විවිධ දිස්ත්‍රික්කවල උද්ධමනය කොළඹ දිස්ත්‍රික්කයේ උද්ධමනය හා සැසඳීමේදී ඉහළ විෂමතාවයක් පෙන්වීම මගින් නිරූපනය වන්නේ ප්‍රවාහනය හා බෙදහැරීම පහසුකම් වල පවතින විවිධත්වයයි.

2004 දී විශේෂයෙන්ම සහල්වල අතිකුන් දේශීය කෘෂි නිෂ්පාදනවල නිෂ්පාදනය පහළයාම නිසා ඉහළ ගිය ආනයන තවමත් ප්‍රධාන තොග සහ සිල්ලර වෙළෙඳපොළවන කොළඹ සිට බෙද හරින ලදී. වසර තුළ ඉහළයාමට ලක් වූ ප්‍රවාහන ගාස්තු හේතුවෙන් ආනයනික අයිතමයන්ගේ මිල ගණන් වුවද සිට පළාත්වලට ප්‍රවාහනයේදී තවදුරටත් මිල ඉහළයාමකට ලක්වෙයි. ප්‍රාදේශීය ආර්ථික මධ්‍යස්ථාන පුළුල්වීම හේතුවෙන් විවිධ ප්‍රදේශවල පවතින මිල විෂමතාවයන් අඩු වුවද, අඩු නිෂ්පාදනයක් පවතින කාල පරිච්ඡේදවලදී ද කෘෂිකාර්මික නිෂ්පාදනයන් කොළඹ වෙළෙඳපොළෙහි දක්නට ලැබීම ප්‍රාදේශීය මිල විෂමතාවයන්ට හේතු වී ඇත. එබැවින් කොළඹ දිස්ත්‍රික්කය හා කොළඹ නාගරික බල ප්‍රදේශය හා සසඳන විට 2002 හා 2003 වසරවල උද්ධමනය අඩුවීමක් ද 2004 වසරේ එය සමස්ත දිවයිනේ මෙන්ම සෙසු දිස්ත්‍රික්ක වලද තිවු ඉහළයාමක් ලෙසද පෙන්වුම් කරයි. මෙය 2004 වසරේ දෙවන භාගය තුළ මැනවින් කැපී පෙනේ.

**තොග මිල දර්ශකය**

පවතින පාරිභෝගික මිල දර්ශකය මගින් සාමාන්‍ය මිල මට්ටමේ විචලනයන් යම් දුරකට නිරූපනය කළ ද අනාගත සිල්ලර වෙළෙඳපොළ විචලනයන් පිළිබඳ ප්‍රධාන දර්ශකයක් ලෙස ක්‍රියා කරන තොග මිල දර්ශකය ප්‍රාථමික වෙළෙඳපොළ මට්ටමේදී ඇතිවන මිල වෙනස්වීම් නියෝජනය කරනු ලබයි. සමස්ත දර්ශකයට අමතරව එහි පදනම අනුව දේශීය, ආනයන හා අපනයන යන ප්‍රධාන උප දර්ශක යටතේ ඒවායේ මූලය අනුව ගණනය කරනු ලබයි. මෙම භාණ්ඩවල උපයෝජනය සැලකිල්ලට ගෙනද පාරිභෝගික, අන්තර් හා ආයෝජන භාණ්ඩ ලෙස උප දර්ශක තුනක් යටතේ වර්ග කළ හැකිය.

මෙම වසර තුළ මිල දර්ශකයේ විචලනයන් සියල්ල මිල ගණන්වලට සාමාන්‍යව හැසිරුණද ඊට ප්‍රථම කාල පරිච්ඡේදය තුළ මෙය අනාගත සිල්ලර මිල විචලනයන් පිළිබඳ පුරෝකථනයට යොදා ගත හැකි විය. තොග මිල දර්ශකයේ වාර්ෂික සාමාන්‍ය උද්ධමනය 2003 වසරේ වූ සියයට 3 හා සැසඳීමේදී 2004 වසරේදී සියයට 12.5 ක් වූ අතර මිලදර්ශකයේ තිබූ ඉහළයාම නිර්ණය කරන ලක්ෂ්‍යමය වෙනස 2004 වසරේ දෙවන භාගය තුළ සැලකිය යුතු ඉහළ අගයක් ගත්තේය. පසුගිය වසරක කාලපරිච්ඡේදය තුළ තොග මිල දර්ශකයේ විවිධ උපදර්ශකවල මිල විචලනයන් සෙසු මිල දර්ශකවල අනුරූප උපදර්ශක හා සැසඳීමේදී විෂමතාවයක් පෙන්වීය.

සියයට 68 ක් තරම් ඉහළ බරතැබීමක් ඇති ආහාර උපදර්ශකය ප්‍රධානවශයෙන් සමන්විත වන්නේ සාපේක්ෂව අඩු ඉල්ලුම් නම්‍යතාවයක් ඇති ප්‍රධාන අයිතම කිහිපයකින් වන අතර මේවායේ මිල විචලනයට හේතුවී ඇත්තේ සැපයුම් පාර්ශ්වයේ සාධකයන්ය. නියඟය හේතුවෙන් විශේෂයෙන් අඩු වී අස්වැන්නක් ලැබීමත් ආනයනය කල්පසු කිරීම හේතුවෙන් මිල ඉහළ යාමක් සිදුවී ඇත. එසේම මෙය වෙනත් ආහාර ද්‍රව්‍යයන්ගේ මිල ඉහළයාමකටද තුඩුදී තිබුණි. එබැවින් පසුගිය වසරේ අඩුවීමක් පෙන්නුම් කළ ආහාර උපදර්ශකය 2004 වසරේදී ඊට ප්‍රතිවිරුද්ධව යමින් සියයට 12ක වර්ධනයක් පෙන්වීය. මෙම උපකාණ්ඩය මගින් වසර තුළ සෙසු මිල දර්ශකයන්ගේ උද්ධමනයට හේතුවූ සාධකයන්ද නිරූපණය කරයි. සුරා බදු වැඩිකිරීමට සමගාමී ලෙස මත් ද්‍රව්‍ය වල මිල වසරතුළදී කිහිපවිටක්ම ඉහළයාමේ ප්‍රතිඵලයක් ලෙස මද්‍යපාන උපදර්ශකය 2003 වසරේ වාර්තා වූ සියයට 3 ට සාපේක්ෂව මෙම වසර තුළ සියයට 11 ක වැඩිවීමක් පෙන්නුම් කෙරිණි. ජාත්‍යන්තර තෙල්මිල ඉහළයාමට සමගාමී ලෙස තොගමිල දර්ශකයේ ආහාර නොවන ප්‍රධාන උපකාණ්ඩය වන බනිජ තෙල් නිෂ්පාදන උපදර්ශකය 2003 වසරේ වූ සියයට 9 ට සාපේක්ෂව සියයට 15 කින් පමණ ඉහළ ගියේය. ආරම්භයේදී රජය මගින් තෙල්මිල ඉහළයාමෙන් සිදුවූ බලපෑම දරාගනු ලැබූවද පසුව තෝරාගත් බනිජ තෙල් නිෂ්පාදනයන් සඳහා අඩු වශයෙන් මිල ඉහළයෑමේ ප්‍රතිඵලයක් ලෙස පිළිවෙළින් පෙට්‍රල් හා ඩීසල් මිල සියයට 32 හා 37.5කින් ඉහළ දමූ අතර මෙයට ආර්ථිකයේ සෙසු මිල විචලනයන්ද හේතුකාරක වීණි. රබර්වල ජාත්‍යන්තර මිල ගණන් ඉහළයාමේ ප්‍රතිඵලයක් ලෙස වාහන වයර් මිල ඉහළගිය අතර මෙය ප්‍රවාහන උපදර්ශකය 2004 වසර තුළ සියයට 6 ක් වැනි ඉහළ වාර්ෂික මිල වැඩිවීමකට හේතුවිණි. 2004 වසරේදී විවිධ උපදර්ශකය ඉහළයාමට ප්‍රධාන වශයෙන් හේතුවූයේ ඉහළ රබර් හා දුම්කොළ මිල ගණන්ය. විශේෂයෙන්ම සිමෙන්ති, ගඩොල් වැනි බොහෝ ගොඩනැගිලි අමුද්‍රව්‍යයන්ගේ මිල ඉහළයාම හේතුවෙන් ඉදිකිරීම් ක්ෂේත්‍රයේ කටයුතුවල මිල ඉහළයාමක් පෙන්නුම් කළ අතර ඉහළ ප්‍රවාහන ගාස්තු හේතුවෙන් ලෝහ නොවන නිෂ්පාදන කාණ්ඩයේ මිල 2004 වසර තුළදී සියයට 16 කින් පමණ ඉහළ ගියේය.

ආහාර ද්‍රව්‍යයන්ගෙන් සමන්විත වන සියයට 50 කට වඩා මදක් වැඩි නියෝජන භාවයකින් යුතු දේශීය භාණ්ඩ උපමිල දර්ශකයේ වැඩිවීම 2003 වසරේදී සියයට 4 ක් වූ අතර මෙය 2004 වසරේදී සියයට 10 ක් විය. කෘෂිකාර්මික නිෂ්පාදනයන්ට ඇති වූ හදිසි ඉල්ලුම ඉහළ මිල පීඩනයක් ඇති කිරීමට හේතු වීණි. ආනයනික තොග මිල දර්ශකයේ ඉහළයාම 2003 වසරේදී සියයට 12 ක්වූ අතර 2004 වසරේදී සියයට 10ක් විය. මීට හේතුවූයේ වසර තුළදී ඉන්ධන වැනි

අන්තර් භාණ්ඩවල මිල ඉහළයාමයි. අපනයන තොග මිල දර්ශකය 2004 වසරේදී සියයට 17 ක ඉහළම වාර්ෂික සාමාන්‍ය වර්ධනයක් පෙන්වූ අතර මීට ප්‍රතිගාමී වූ 2003 වසරෙහි අගය සියයට 3 ක අඩුවීමක් වීණි. මෙය තේ, රබර්, පොල් වැනි වැවිලි බෝග අංශයට ලැබුණු ඉහළ අපනයන මිල මැනවින් නිරූපණය කරයි.

භාණ්ඩවල ප්‍රයෝජනය මත වන වර්ගීකරණයට අනුව ප්‍රධානවශයෙන් ආහාර ද්‍රව්‍ය වලින් සමන්විත සමස්ත දර්ශකයෙන් සියයට 75 කට වඩා වැඩි නියෝජනභාවයක් ඇති පාරිභෝගික භාණ්ඩ පසුගිය වසරෙහි වූ සියයට 1 ක අඩුවීමට ප්‍රතිවිරුද්ධව යමින් 2004 වසරේදී සියයට 11 ක වර්ධනයක් පෙන්වීය. මෙයද වසර තුළදී කෘෂිකාර්මික අංශයේ වූ අඩු ඵලදායීතාවයෙහි ප්‍රතිඵලයකි. ආයෝජන භාණ්ඩ 2003 වසරේ වූ සියයට 12 ට සාපේක්ෂව සියයට 13 ක වැඩිවීමක් පෙන්නුම් කළ අතර ඉහළ ඉන්ධන මිල හේතුවෙන් 2004 වසරෙහි අන්තර්භාණ්ඩ සඳහා මෙම අගය සියයට 18 ක් වූණි. 2003 වසරෙහි මෙම අගය සියයට 15 ක් විය.

**ද.දේ.නි. අවධමතකය**

දළ දේශීය නිෂ්පාදිත අවධමතකය<sup>3</sup> දළ දේශීය නිෂ්පාදිතය ගණනය කිරීමේ ක්‍රියාවලිය තුළින් ලබාගන්නා මිල පිළිබඳ ගම‍ා දර්ශකයකි. කිසියම් වර්ෂයක් සඳහා වන අවධමතකය එම වර්ෂයේ නාමික දළ දේශීය නිෂ්පාදිතය සහ මුර්ත දළ දේශීය නිෂ්පාදිතය අතර අනුපාතය වේ. මෙය ගණනය කිරීමේදී සමස්ත ආර්ථිකයේ නිෂ්පාදනය වන සියළුම භාණ්ඩ සම්බන්ධවන නිසා එය නිෂ්පාදන මට්ටමේදී මිල උද්ධමනය ගණනය කිරීමට බහුලව යොදා ගන්නා දර්ශකයකි.

2004 දී අනෙකුත් මිල දර්ශක මගින් පෙන්නුම් කරන ලද උද්ධමනය දළ දේශීය නිෂ්පාදිත අවධමතකය මගින්ද තහවුරු කෙරිණි. 2003 පැවති සියයට 5.0 ක වැඩිවීමට සාපේක්ෂව එය සියයට 9.2 කින් ඉහළ ගියේය. වසර තුළ ඇති වූ නිෂ්පාදන මිල ගණන් ඉහළයාම සහ සංවිධිත සහ අසංවිධිත යන දෙඅංශයෙහිම වූ වැටුප් වර්ධනය සමස්ත දර්ශකය වෙනස්වීමට දායක විය. ආශික වශයෙන් බලන කළ මෙම වැඩිවීම ආර්ථිකයේ සෑම අංශයක් තුළම දක්නට ලැබුණි. 2003 දී මෙයට ප්‍රතිවිරුද්ධ තත්ත්වයක් පැවති අතර කෘෂිකාර්මික අංශයෙන් අඩු උද්ධමනයකුත් අනෙක් අංශ

**4.4 සංඛ්‍යා සටහන**  
**දළ දේශීය නිෂ්පාදිතයේ අවධමතකය**

අංශය	දර්ශකය			ප්‍රතිශත වෙනස	
	2002	2003	2004	2003	2004
කෘෂිකාර්මික	165.8	168.5	182.8	1.6	8.5
කාර්මික	157.9	167.5	185.8	6.1	10.9
සේවා	158.9	168.1	182.6	5.8	8.6
<b>ද.දේ.නි.</b>	<b>160.0</b>	<b>168.0</b>	<b>183.5</b>	<b>5.0</b>	<b>9.2</b>

මූලාශ්‍රය: ශ්‍රී ලංකා මහ බැංකුව

3 පාෂේ පුත්‍රයා සඳහාම කරගෙන සකස් කරන ලද දළ දේශීය නිෂ්පාදිත අවධමතකය ඉහත සකස් කරන ලද ලැස්පියර්ස් පුත්‍රයා සඳහාම කරගෙන සකස් කරන ලද මිල දර්ශකවලට වඩා වෙනස් වේ. සෑම වර්ෂයකම ජාතික නිෂ්පාදිතයේ සිදුවන වෙනස්කම් අනුව මෙහි බර තැබීම් වෙනස් වේ.



දෙකෙහි මධ්‍යස්ථ උද්ධමනයකුත් දක්නට ලැබුණි. 2004 වර්ෂයේදී ඉහල නිෂ්පාදන වියදම් හේතුකොට ගෙන කෘෂිකාර්මික නිෂ්පාදනවල මිල අනෙකුත් අංශ දෙකෙහි මිල වලට සමානුපාතිකව ඉහළ ගියේය. මෙම වර්ෂයේදී ඉදිකිරීම් කටයුතුවල වියදම් විශාල වශයෙන් ඉහළ යාම හේතු කොට ගෙන කර්මාන්ත අංශය ඉහලම වර්ධනයක් වාර්තා කළේය.

**4.3 වැටුප්**

ප්‍රධාන වශයෙන් රාජ්‍ය අංශය හා පෞද්ගලික අංශය යන කොටස් දෙක යටතේ ශ්‍රී ලංකාවේ වැටුප් වෙනස්වීම විශ්ලේෂණය කළ හැකිය. පෞද්ගලික අංශය නැවත සංවිධිත පෞද්ගලික අංශය හා අසංවිධිත පෞද්ගලික අංශය වශයෙන් උප කොටස් දෙකකට වෙන් කළ හැකිය. රාජ්‍ය අංශය නැවත රාජ්‍ය සහ අර්ධ රාජ්‍ය වශයෙන් කොටස් දෙකකට වෙන්කළ හැකි වන අතර මධ්‍යම ආණ්ඩුව, පලාත් සභා සහ ප්‍රාදේශීය සභා රාජ්‍ය අංශය යටතට ගැණෙන අතර රාජ්‍ය සංස්ථා, ව්‍යවස්ථාපිත මණ්ඩල හා රාජ්‍ය අධිකාරීන් අර්ධ රාජ්‍ය අංශය වශයෙන් ගැනේ.

රාජ්‍ය අංශයේ වැටුප් හැසිරීම මධ්‍යම ආණ්ඩුවේ විධායක නොවන ශ්‍රේණි සහ රාජ්‍ය අංශයේ පාසල් ගුරුවරුන් ආවරණයවන නිල වැටුප් දර්ශකවල වෙනස්වීම මගින් නිරීක්ෂණය කෙරේ. පොදු සේවක අර්ථසාධක අරමුදලට දයකවන හෝ කම්කරු කොමසාරිස්වරයාගේ අනුමැතිය ඇතිව තමන්ගේම අර්ථසාධක අරමුදල් පවත්වාගෙන යන පෞද්ගලික අංශයේ ආයතන සංවිධිත පෞද්ගලික අංශය ලෙස සැලකේ. මෙම අංශයේ වැටුප් හැසිරීම පඩිපාලක සභා මගින් ආවරණය වන සේවක මණ්ඩලවල අවම වැටුප් නියෝජනය කරන අවම වැටුප් දර්ශකවල හැසිරීම් මගින් අධ්‍යයනය කරනු ලැබේ. පඩි පාලක සභාවල තීරණය මත අවම වැටුප් සංශෝධනය කෙරේ. කම්කරු දෙපාර්තමේන්තුව මගින්

කෘෂිකර්මය, කර්මාන්ත සහ වාණිජ්‍ය හා සේවා යන ප්‍රධාන අංශ සඳහා වෙනම වැටුප් දර්ශක ගණනය කරනු ලැබේ. මෙම අංශ සම්බන්ධ කරන ලද ඒකාබද්ධ මිල දර්ශකයන්ද මාසිකව ගණනය කරනු ලැබේ. ශ්‍රී ලංකා මහ බැංකුවේ දීපව්‍යාප්ත දත්ත රැස්කිරීමේ වැඩ සටහන යටතේ අසංවිධිත අංශයේ වැටුප් පිළිබඳ තොරතුරු එක්රැස් කරනු ලැබේ.

**රාජ්‍ය අංශය**

2004 වසර තුළ රාජ්‍ය අංශයේ සේවකයින් වැටුප් සංශෝධන දෙකක් මගින් සිදුකළ වැටුප් ඉහළයාම් භුක්ති වින්දේය. පළමු සංශෝධනය මගින් සියයට 10 ක් හෝ රු.1,250/- යන දෙකෙන් වඩාත් ඉහළ අගය අනුව 2004.01.01 දින සිට ක්‍රියාත්මක වන පරිදි වැටුප් ඉහළ දමන ලදී. දෙවන වැටුප් සංශෝධනය 2004.12.01 දින සිට ක්‍රියාත්මක විය. ඒ අනුව එදිනට පැවති මූලික වැටුපෙන් සියයට හතළිහක් මසකට අවමය රු.3,250/- හෝ උපරිමය රු.9,000/- වන පරිදි වැටුප් වැඩිකර ඇත. නව වැටුප් ඉහළයාම අදියර දෙකක් යටතේ, පරිපාලනය පිළිබඳ ජාතික කවුන්සලයේ නිර්දේශයට යටත්ව, ක්‍රියාත්මක කළයුතු අතර එය 2004 දෙසැම්බර් මස සහ 2006 ජනවාරි මස සිට ක්‍රියාත්මක වන පරිදි වේ. මෙම වැටුප් සංශෝධනයන් මගින් විශේෂයෙන්ම පළමු සංශෝධනයෙන් විධායක නොවන නිලධාරීන්ගේ, සුළු සේවකයින්ගේ සහ රජයේ පාසල්වල ගුරුවරුන්ගේ වැටුප් දර්ශකවල ඉහළයාම 2004 වර්ෂයේ සියයට 21 ක් 25 ක් අතර විය. ඒ අනුව රජයේ සේවකයින් සඳහා වූ සියළුම වැටුප් දර්ශක අගයන් සියයට 23 කින් පමණ ඉහළ ගියේය. මෙම වැටුප් ඉහළයාම පාරිභෝගික මිලදර්ශකයේ උද්ධමනයට ගැලපු පසු වර්ෂය තුළ ඉහත බාණ්ඩ වලට අයත් රජයේ සේවකයින්ගේ මුද්‍රිත වැටුප් ඉහළයාම සියයට 12 ක් 16 ක් අතර පරාසයක සිදුවූ අතර සමස්ත ඉහළයාම සියයට 14 ක් පමණ විය.

**4.5 සංඛ්‍යා සටහන  
වැටුප් පරිමාණ දර්ශක අංක (1978 දෙසැම්බර් =100)**

සේවක කාණ්ඩ	මූලා			මුද්‍රිත			ප්‍රතිශත වෙනස			
							මූලා		මුද්‍රිත	
	2002	2003	2004(අ)	2002	2003	2004(අ)	2003	2004(අ)	2003	2004(අ)
<b>1. රජයේ සේවකයන්</b>										
මධ්‍යම රජයේ සේවකයන්	1,525.0	1,525.0	1,872.1	115.0	108.1	123.3	0.0	22.8	-6.0	14.0
විධායක නොවන	1,410.3	1,410.3	1,709.0	106.3	100.0	112.5	0.0	21.2	-6.0	12.6
සුළු සේවකයන්	1,636.7	1,636.7	2,039.5	123.4	116.0	134.3	0.0	24.6	-6.0	15.7
රජයේ පාසල් ගුරුවරුන්	1,180.1	1,180.1	1,428.4	89.0	83.7	94.1	0.0	21.0	-6.0	12.4
<b>2. පඩිපාලක සභාවලට අයත් කම්කරුවන්</b>										
සියලුම පඩිපාලක සභාවලට අයත් කම්කරුවන්	1,126.5	1,205.2	1,233.0	84.9	85.4	81.3	7.0	2.3	0.7	-4.8
කෘෂිකර්මාන්තයෙහි නියැලුණු කම්කරුවන්	1,269.6	1,382.2	1,397.7	95.6	98.0	92.2	8.9	1.1	2.5	-5.9
කර්මාන්ත හා වාණිජ කටයුතුවල නියැලුණු කම්කරුවන්	986.5	1,009.4	1,044.1	74.4	71.6	68.9	2.3	3.4	-3.8	-3.7
සේවා අංශයෙහි කම්කරුවන්	678.0	678.0	751.0	51.1	48.1	49.5	0.0	10.8	-6.0	2.9

(අ) තාවකාලික

මූලාශ්‍රය: කම්කරු දෙපාර්තමේන්තුව ශ්‍රී ලංකා මහ බැංකුව

කෙසේ වුවද, මෙම වැටුප් දර්ශක රාජ්‍ය අංශයේ පහළ වැටුප් කාණ්ඩවලට අයත් සේවකයින්ගේ වැටුප් පමණක් නියෝජනය කරයි. ඒ අනුව එම සේවකයින්ගෙන් වැඩි දෙනෙක් සියයට 10 ක වැටුප් වැඩිවීම වූ රු.1,250/= දීමනාව ලබනු ඇත. එබැවින් සමස්ථ රාජ්‍ය අංශයේ වැටුප් ඉහළයාම දර්ශක මගින් පෙන්නුම් කළ අගයට වඩා පහළ අගයක් ගනු ඇත.

**පෞද්ගලික අංශය**

කෘෂිකර්ම, කර්මාන්ත සහ වාණිජ හා සේවා යන සංවිධිත පෞද්ගලික අංශයේ ප්‍රධාන අංශ තුනෙහි නාමික වැටුප්, අදාළ අවම වැටුප් දර්ශකයන්හි පෙන්නුම් කළ ආකාරයට 2004 වර්ෂය තුළදී සියයට 1 සිට 11 දක්වා වූ පරාසයක ඉහළ ගියේය. සංවිධිත පෞද්ගලික අංශය සමස්තයක් ලෙස ගත්විට නාමික වැටුප්වල ඉහළයාම සියයට 2.3ක් විය. සංවිධිත පෞද්ගලික අංශය පොදුවේ ගත්විට අවම මුද්‍රිත වැටුප්වල පහළයාමක් දක්නට ලැබුණි. කෙසේ වෙතත්, මෙම වැටුප් දර්ශක මගින් මෙම අංශයේ ඉහල වැටුප් සහිත සේවක කණ්ඩායම් ආවරණය නොවන බැවින් සහ ඔවුන් විසින් ලබන විවිධ ආකාරයේ වෙනත් පහසුකම් ආවරණය නොවන බැවින් සමස්ත තත්ත්වය මෙම අවම වැටුප් දර්ශකවලින් පෙන්නුම් කරන ආකාරයට වඩා වෙනස් විය හැකිය.

අසංවිධිත පෞද්ගලික අංශයේ නාමික වැටුප් නිශ්චය කරනු ලබන්නේ නිදහස් වෙළෙඳ පරිසරයක් තුළ සහ ඊට බලපාන වෙනත් කරුණු එනම් ඉහළ යන ජීවන වියදම, පවත්නා වෙළෙඳපළ තත්ත්වය, කම්කරුවන්ගේ වැඩ කිරීමට

පවත්නා කැමැත්ත සහ වෙනත් විකල්ප රැකියාවලට මාරුවීමේ හැකියාව මතය. ශ්‍රී ලංකා මහ බැංකුවේ දීපව්‍යාප්ත දත්ත රැස්කිරීමේ වැඩ පිළිවෙළ යටතේ කෘෂිකාර්මික සහ ඉදිකිරීම් යන අංශ දෙක ආවරණය වන පරිදි එකතු කරගත් තොරතුරු මත අසංවිධිත පෞද්ගලික අංශයේ දෛනික වැටුප් විවිධ අනුපාතවලින් ඉහළයාමක් සිදුව ඇති බව අනාවරණය වී ඇත.

2004 වර්ෂය තුළ කෘෂිකාර්මික අංශයේ නාමික දෛනික වැටුප් සියයට 7 සිට 11 දක්වා අනුපාතයකින් ඉහළයාමක් සිදුවිය. ඉදිකිරීම් අංශයේ අදාළ ඉහළයාම සියයට 7 ත් 9 ත් අතර පටු පරාසයක සිදුවිය. කෘෂිකාර්මික ක්ෂේත්‍රය තුළ ඇති උපකොටස් හතර තුළ නාමික වැටුප් විවිධ අනුපාතයන් ගෙන් ඉහළ ගියේය. ස්ත්‍රී සහ පුරුෂ ශ්‍රමිකයින්ගේ වැටුප්වල වෙනස්කම් නිරීක්ෂණය වූ අතර සමහර අංශවල කාන්තා ශ්‍රමිකයින්ගේ වැටුප් ඉහළයාමේ වේගය පුරුෂ ශ්‍රමිකයින්ගේ වැටුප් ඉහළයාමේ වේගයට වඩා අඩු අගයක් ගත් අතර වෙනත් අංශවල කාන්තා ශ්‍රමිකයන්ගේ වැටුප් පුරුෂ ශ්‍රමිකයන්ගේ වැටුප්වලට වඩා තරමක් ඉහළ වේගයකින් පටු පරාසයක් තුළ වැඩි විය. කෘෂිකාර්මික අංශය තුළ මුද්‍රිත වැටුප් ඉහළට හා පහළට සංචලනය විය. එසේම ඉදිකිරීම් අංශය තුළ මුද්‍රිත වැටුප්ද ඉහළට හා පහළට සංචලනය වූ අතර එය කුඩා පරාසයක් තුළ සිදුවිය. වඩු කර්මාන්තයෙහි අත් උදව්කරුවන්ගේ මුද්‍රිත වැටුප් කුඩා අගයකින් ඉහළ ගිය අතර ඉදිකිරීම් අංශයේ අනෙකුත් කාණ්ඩවල සේවකයින්ගේ මුද්‍රිත වැටුප් ඉතා කුඩා අගයන්ගෙන් වෙනස් විය.

**4.6 සංඛ්‍යා සටහන**  
**ක්ෂේත්‍රය හා ස්ත්‍රීපුරුෂ භාවය අනුව අසංවිධිත පෞද්ගලික අංශයේ දෛනික වැටුප්**

අංශය	දෛනික වැටුප් වල වාර්ෂික සාමාන්‍ය (රු)			ප්‍රතිශත වෙනස			
				මූල්‍ය		මුද්‍රිත	
	2002	2003	2004	2003	2004	2003	2004
1. කෘෂිකාර්මික අංශය							
තේ							
පුරුෂ	251	276	304	9.8	10.3	3.5	2.7
ස්ත්‍රී	183	199	218	8.8	9.4	2.5	1.8
රබර්							
පුරුෂ	271	278	304	2.5	9.3	-3.8	1.7
ස්ත්‍රී	187	214	229	14.7	6.8	8.4	-0.8
පොල්							
පුරුෂ	329	335	361	2.1	7.6	-4.2	0.0
වී							
පුරුෂ	279	304	333	8.8	9.4	2.5	1.8
ස්ත්‍රී	216	230	256	6.8	11.0	0.5	3.4
2. ඉදිකිරීම් අංශය							
වඩුකාර්මික							
වඩුකාර්මික - පිරිමි	439	470	506	7.0	7.7	0.7	0.1
පුහුණු හා නුපුහුණු අත්උදව්කරුවන් පිරිමි	270	289	314	7.0	8.8	0.7	1.2
පෙදරේරු							
පෙදරේරු - පිරිමි	432	466	500	7.7	7.3	1.4	-0.3
පුහුණු හා නුපුහුණු අත්උදව්කරුවන් පිරිමි	271	292	315	7.5	7.8	1.2	0.2

1. පොල් වගා හා ඉදිකිරීම් අංශවල කාන්තා සහභාගිත්වය අඩු වේ.

මූලාශ්‍රය: දීප ව්‍යාප්ත දත්ත රැස් කිරීමේ වැඩපිළිවෙල ශ්‍රී ලංකා මහ බැංකුව

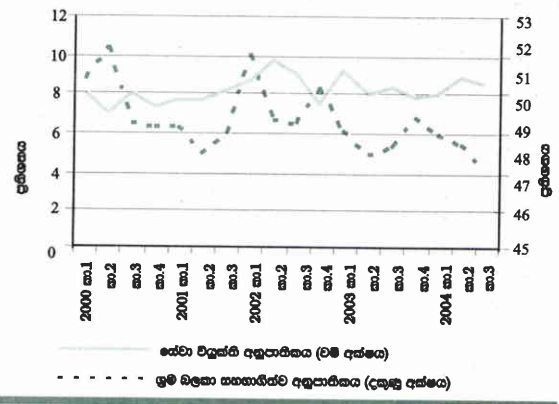
රාජ්‍ය අංශය සහ සංවිධිත පෞද්ගලික අංශය සමඟ සැසඳීමේදී නිදහස් වෙළෙඳපළ බලවේග යටතේ තීරණය වන අසංවිධිත අංශයේ වැටුප් උද්ධමනය වෙනස්වීම සමඟ ගැලපෙමින් පසුගිය කාලපරිච්ඡේදය තුළ අඩු විචලතාවයකින් යුතුව හැඩ ගැසුන බව පෙනේ.

**4.4 ජනගහනය, ශ්‍රම බලකාය සහ සේවා නියුක්තිය**

**ජනගහනය**

2004 වර්ෂයේදී රෙජිස්ට්‍රාර් ජනරාල් දෙපාර්තමේන්තුව මගින් ඇස්තමේන්තු කළ මධ්‍ය වාර්ෂික ජනගහන වර්ධන වේගය 2003 වර්ෂයේ වාර්තාගත සියයට 1.3 හා සසඳන කළ සියයට 1.1 ක් විය. ඒ අනුව 2004 වර්ෂයේ මධ්‍ය වාර්ෂික ජනගහනය මිලියන 19.5 ක් වූ අතර, ජනගහන වර්ධනය ශුන්‍ය වූ මන්නාරම දිස්ත්‍රික්කය හැර අනෙකුත් දිස්ත්‍රික්ක සියල්ලම මෙම ජනගහන වර්ධනයට දායක විය. කොළඹ, මහනුවර හා රත්නපුර යන දිස්ත්‍රික්කවල ජනගහනයේ ඉහළම වැඩිවීම වාර්තා වූ අතර මුලතිව්, කිලිනොච්චිය හා වවුනියාව යන දිස්ත්‍රික්ක ඉහළම ජනගහන වර්ධන වේගයන් වාර්තා කරන ලදී. 2002 වර්ෂයේ මුල් අවධියේ සිට සටන් විරාමය තවදුරටත් පැවතීම නිසා උතුර හා නැගෙනහිර පළාත්වල සාමකාමී වාතාවරණයක් පැවතීම හේතුවෙන් බොහොමයක් ජනතාවට තම මුල් වාසස්ථාන කරා නැවත පදිංචියට පැමිණීමට හැකි වූ අතර, මෙය 2004 වර්ෂයේ උතුරු

4.4 රූප සටහන  
ශ්‍රම බලකාය සහ විරැකියාවේ ප්‍රවණතාවයන්  
2000-2004 තෙවන කාර්තුව



පළාතේ එම දිස්ත්‍රික්ක තුනෙහි ඉහළ ජනගහන වර්ධනයට හේතු විය.

**ශ්‍රම බලකාය**

ශ්‍රම බලකාය, සේවා නියුක්තිය හා සේවා වියුක්තිය පිළිබඳ ඇස්තමේන්තු කිරීම සඳහා ජනලේඛන හා සංඛ්‍යාලේඛන දෙපාර්තමේන්තුව මගින් පවත්වාගෙන යනු ලබන කාර්තුමය ශ්‍රමබලකා සමීක්ෂණයෙහි නියැදි ආවරණය 2004 වර්ෂයේ මුල් භාගයේදී උතුරු පළාතද ඇතුළත්ව මුළු රටම ආවරණයවන පරිදි පුළුල් කරන ලදී. කාර්තුමය ශ්‍රම බලකා සමීක්ෂණයට උතුරු පළාත ඇතුළත් කිරීම අදියර දෙකකදී සිදු කිරීමේ ප්‍රතිඵලයක් වශයෙන් මුළු රටම ආවරණය වීම 2004 වර්ෂයේ දෙවන කාර්තුවේ සිට සිදු කෙරිණි. 2004 වර්ෂයේ හතරවන කාර්තුව සඳහා ශ්‍රම බලකා සමීක්ෂණ දත්ත ප්‍රකාශයට පත් වී නොමැති බැවින් ප්‍රධාන විචලකයන් විශ්ලේෂණය කිරීම සඳහා ශ්‍රම බලකා සමීක්ෂණයේ තුන්වන කාර්තුවේ ඇස්තමේන්තු උපයෝගී කර ගන්නා ලදී.

වයස අවුරුදු 10 සහ ඊට වැඩි රැකියාවක් කළහැකි හා කිරීමට කැමති පුද්ගලයන් සංඛ්‍යාව ශ්‍රම බලකාය වශයෙන් නිර්වචනය කරනු ලබන අතර එය 2003 වර්ෂයේ තුන්වන කාර්තුවේ සිට මිලියන 0.4 කින් ඉහළ ගොස් 2004 වර්ෂයේ තුන්වන කාර්තුවේදී මිලියන 8.0 ක් විය. මෙම ඉහළ යාමට ප්‍රධාන වශයෙන් 2004 වර්ෂයේ පළමු භාගයේදී කාර්තුමය ශ්‍රම බලකා සමීක්ෂණයට උතුරු පළාතද ඇතුළත්වීම හේතු විය.

කෙසේ වෙතත් උතුරු පළාත ඇතුළත්වීම නිසා ඇති වූ ශ්‍රම බලකායේ ඉහළයාම, මීට පෙර නැගෙනහිර පළාත ඇතුළත්වීමෙන් ශ්‍රම බලකායේ මිලියන 0.5 ක පමණ ක්‍රීඩු ඉහළ නැගීම හා සසඳන කල අඩු මට්ටමකි. ශ්‍රම බලකාය සේවා නියුක්තියකින් හා වියුක්තියකින්ගෙන් සමන්විතවන අතර 2004 වර්ෂයේ තුන්වන කාර්තුවේදී ශ්‍රමබලකාය සේවා නියුක්තියකින් මිලියන 7.3 කින් හා සේවා වියුක්තියකින්

**4.7 සංඛ්‍යා සටහන  
දිස්ත්‍රික්ක මට්ටමින් ජනගහනය**

දිස්ත්‍රික්කය	2003	2004(අ)	පුද්ගලයින් දහස් ගණනින්	
			වෙනස	වෙනස(ප්‍රතිශත)
කොළඹ	2,305	2,342	37	1.6
මහනුවර	1,307	1,325	18	1.4
රත්නපුරය	1,036	1,049	13	1.3
බදුල්ල	801	813	12	1.5
කුරුණෑගල	1,475	1,486	11	0.7
මේපහ	2,089	2,099	10	0.5
ගාල්ල	1,011	1,020	9	0.9
අනුරාධපුරය	764	773	9	1.2
කළුතර	1,077	1,085	8	0.7
මාතර	780	788	8	1.0
තුවරඑළිය	714	722	8	1.1
අම්පාර	605	613	8	1.3
මඩකලපුව	536	544	8	1.5
පුත්තලම	721	728	7	1.0
යාපනය	589	596	7	1.2
මාතලේ	453	459	6	1.3
ත්‍රිකුණාමලය	377	383	6	1.6
හම්බන්තොට	533	538	5	0.9
මොනරාගල	405	410	5	1.2
පොළොන්නරුව	368	372	4	1.1
මුලතිව්	141	144	3	2.1
කිලිනොච්චිය	140	143	3	2.1
වවුනියාව	139	142	3	2.2
කෑගල්ල	789	791	2	0.3
මන්නාරම	97	97	0	0.0
<b>එකතුව</b>	<b>19,252</b>	<b>19,462</b>	<b>210</b>	<b>1.1</b>

(අ) තාවකාලික මූලාශ්‍රය: රෙජිස්ට්‍රාර් ජනරාල් දෙපාර්තමේන්තුව



**4.8 සංඛ්‍යා සටහන**  
**ශ්‍රම බලකා සහභාගිත්වය**

ශීර්ෂය	2003(අ)	පළමු කාර්තුව	දෙවන කාර්තුව	තෙවන කාර්තුව	පිවිවන කාර්තුව	2004(ආ)	පළමු කාර්තුව (ආ)	දෙවන කාර්තුව (ආ)	තෙවන කාර්තුව (ආ)
කුඩුමිඛ ජනගහනය (ඉ) පුද්ගලයන් '000	15,649	15,566	15,573	15,672	15,785	16,514	16,316	16,525	16,702
ශ්‍රම බලකාය පුද්ගලයන් '000	7,654	7,643	7,527	7,609	7,835	8,003	7,987	8,038	7,984
සේවා නියුක්ති	7,013	6,943	6,920	6,973	7,215	7,319	7,337	7,314	7,305
සේවා විදුලි	641	700	607	636	620	684	650	724	679
ශ්‍රම බලකා සහභාගිත්ව අනුපාතිකය (ඊ)	48.9	49.1	48.3	48.6	49.6	48.5	49.0	48.6	47.8
පුරුෂ	67.2	66.8	66.8	67.1	68.0	66.9	67.4	67.7	65.7
ස්ත්‍රී	31.4	32.2	30.6	30.8	32.0	31.1	31.4	30.8	31.0

මූලාශ්‍රය: ජනලේඛන හා සංඛ්‍යාලේඛන දෙපාර්තමේන්තුව

- (අ) 2002 භහිරුවෙහි කාර්තුව දක්වා උතුර හා නැගෙනහිර පළාත්වල දත්ත ශ්‍රම බලකා සමීක්ෂණයට ඇතුළත් කර නොමැත. 2003 පළවෙනි කාර්තුවේ සිට නැගෙනහිර පළාතෙහි දත්ත ඇතුළත් කර ඇති අතර උතුරු පළාත තවදුරටත් සමීක්ෂණය සඳහා ඇතුළත් කර නොමැත.
- (ආ) පළවෙනි කාර්තුව තුනෙහි සාමාන්‍යය
- (ඇ) වර්තමාන කිලිනොච්චිය හා මුලතිව් දිස්ත්‍රික්ක හැර උතුර හා නැගෙනහිර පළාත් දෙකෙහිම දත්ත ඇතුළත් වේ.
- (ඈ) සියලුම දිස්ත්‍රික්කවල දත්ත ඇතුළත් වේ.
- (ඉ) වයස අවු: 10 සහ ඊට වැඩි කුඩුමිඛ ජනගහනය
- (ඊ) ශ්‍රම බලකාය කුඩුමිඛ ජනගහනයේ ප්‍රතිශතයක් ලෙස

මිලියන 0.7 කින් සමන්විත විය. 2003 වර්ෂයේ තුන්වන කාර්තුවට සාපේක්ෂව 2004 වර්ෂයේ තුන්වන කාර්තුවෙහි ශ්‍රම බලකා සහභාගිත්ව අනුපාතිකය<sup>1</sup> සියයට 47.8 ක් ලෙසට ආන්තිකව පහළ වැටුණි. මෙයට උතුරු පළාතේ ශ්‍රම බලකා සහභාගිත්ව අනුපාතිකය සාපේක්ෂව අඩු මට්ටමක පැවතීම යම් දුරකට බලපාන ලදී. ශ්‍රී ලංකා මහ බැංකුව මහින් පවත්වන ලද 2003/04 වර්ෂයේ පාරිභෝගික මූල්‍ය හා සමාජ ආර්ථික සමීක්ෂණයෙහි ඇස්තමේන්තුවලින් මෙය තවදුරටත් තහවුරු වේ. මෙම පාරිභෝගික මූල්‍ය හා සමාජ ආර්ථික සමීක්ෂණයට අනුව, සියයට 46.4 ක් වූ සමස්ථ ශ්‍රම බලකා සහභාගිත්ව අනුපාතිකය හා සසඳන කළ කිලිනොච්චිය, මුලතිව් හා මන්නාරම යන දිස්ත්‍රික්ක හැර උතුරු පළාතේ ශ්‍රම බලකා සහභාගිත්ව අනුපාතිකය සියයට 32.9 ක පමණ අඩු මට්ටමක පැවතුණි. ස්ත්‍රී හා පුරුෂ ශ්‍රම බලකා සහභාගිත්ව අනුපාතික දෙකෙහිම පසුබෑමක් දක්නට ලැබුණි. වසර ගණනාවක සිට ස්ත්‍රී පුරුෂ දෙවර්ගයෙහිම ශ්‍රම බලකා අනුපාතික පිළිබඳ කළ විශ්ලේෂණයන්ට අනුව පුරුෂ සහභාගිත්ව අනුපාතිකය ස්ත්‍රී සහභාගිත්ව අනුපාතිකය මෙන් දෙගුණයකට වඩා වැඩි බව මෑත අතීතය මුළුලෙහිම පෙනී ගියේය. මෙය උතුරු හා නැගෙනහිර පළාත් ඇතුළත් වුවද නොවෙනස්ව පැවතුනි.

**සේවා නියුක්තිය**

ජනලේඛන හා සංඛ්‍යාලේඛන දෙපාර්තමේන්තුව මගින් පවත්වනු ලබන කාර්තුවේ ශ්‍රම බලකා සමීක්ෂණයට අනුව යම් පුද්ගලයකු පැයකට හෝ ඊට වැඩි කාලයක් ගෙවීමකට, ලාභයකට හෝ ගෙවීමක් නොලබා පවුලේ ආර්ථික අභිවෘද්ධිය සඳහා සමීක්ෂණය සිදු කරන දවසේ සිට සතියකට ප්‍රථම කාලපරිච්ඡේදය තුළ වැඩෙහි යෙදුනි නම් එම පුද්ගලයා සේවා නියුක්තියකු ලෙස හැඳින්වෙයි. අසතිපයෙන් පසුව නිසා අයහපත් කාලගුණය නිසා හෝ කාර්මික ආරවුල් නිසා

තාවකාලිකව සේවයට වාර්තා නොකළ පුද්ගලයින්ද සේවා නියුක්තියෙන් ලෙස සැලකේ. කාර්තුවේ ශ්‍රම බලකා සමීක්ෂණයට අනුව උතුරු පළාතේ දිස්ත්‍රික්ක තුන ඇතුළත්වීමෙන් 2004 වර්ෂයේ පළමු කාර්තුව හා දෙවන කාර්තුව අතර සේවා නියුක්ති අනුපාතිකය ආන්තිකව පහළ බැසීමක් සිදු වුවද 2004 වර්ෂයේ තුන්වන කාර්තුවේදී නැවත එය සියයට 91.5 ක් ලෙස ඉහළ යෑමෙන් ආපසු හැරීමේ නැඹුරුවත් පෙන්නුම් කළේය. 2003 හා 2004 වර්ෂවල තුන්වන කාර්තුව අතර සේවා නියුක්ති අනුපාතිකය ආන්තික ලෙස පහළ වැටුණද, සේවා නියුක්තිය මිලියන 0.32 කින් ඉහළ නැගුණි.

අදාළ කාලපරිච්ඡේදය තුළ සේවා නියුක්තිය ඉහළ යෑම සඳහා ප්‍රධාන වශයෙන් සේවා අංශයෙහි සේවා නියුක්තියේ ඉහළ යෑම හේතු වූ අතර කෘෂිකර්ම හා කර්මාන්ත අංශ ද ඊට වඩා අඩු ප්‍රමාණයකින් දායක විය. එහි ප්‍රතිඵලයක් වශයෙන් 2004 වර්ෂයේ තුන්වන කාර්තුවෙහිදී සේවා අංශයේ සේවා නියුක්ති ප්‍රතිශත දායකත්වය 2003 වර්ෂයේ තුන්වන කාර්තුවට සාපේක්ෂව ඉහළ නැගුන අතර අනෙක් අංශ දෙකෙහිම ප්‍රතිශත දායකත්වය පහත වැටිනි. අදාළ කාලපරිච්ඡේදය තුළ සේවා අංශයේ සේවා නියුක්ති වර්ධනය එම අංශය සඳහා දළ දේශීය නිෂ්පාදන වර්ධනය හා සමගාමී විය. තවද කෘෂිකර්ම ක්ෂේත්‍රයේ දළ දේශීය නිෂ්පාදනයේ සංකෝචනය හා සේවා නියුක්තියේ ආන්තික ඉහළ යෑම නිසා එම ක්ෂේත්‍රයේ ඵලදායීතාවයේ පසුබෑමක් පෙන්නුම් කරන ලදී.

2004 වර්ෂයේ තුන්වන කාර්තුවේ ශ්‍රම බලකා සමීක්ෂණ දත්ත වලට අනුව, 2003 වර්ෂයේ තුන්වන කාර්තුව හා සසඳන විට සේවා නියුක්ති මූලයන් කාණ්ඩ පහ අතරින් පුද්ගලික අංශයේ සේවා නියුක්තියේ දායකත්වය ඉහළ ගිය අතර ගෙවීමක් නොලද පවුලේ සාමාජිකයන්ගේ දායකත්වයෙහි

1 ශ්‍රම බලකාය වයස අවු:10 හා ඊට වැඩි කුඩුමිඛ ජනගහනයෙහි ප්‍රතිශතයක් ලෙස

**4.9 සංඛ්‍යා සටහන**  
**ආර්ථික ක්‍රියාකාරිත්වය අනුව සේවා නියුක්තිය**

ක්ෂේත්‍රය	පුද්ගලයන් දහස්							මුළු සේවා නියුක්තියේ ප්‍රතිශතය	
	2003 (අ)				2004			2003	2004
	පළමු කාර්තුව	දෙවන කාර්තුව	තෙවන කාර්තුව	සිව්වන කාර්තුව	පළමු කාර්තුව (ආ)	දෙවන කාර්තුව (ඇ)	තෙවන කාර්තුව (ඈ)	තෙවන කාර්තුව	තෙවන කාර්තුව
<b>කෘෂිකර්මය</b>	<b>2,381</b>	<b>2,415</b>	<b>2,439</b>	<b>2,303</b>	<b>2,355</b>	<b>2,608</b>	<b>2,492</b>	<b>35.0</b>	<b>34.1</b>
<b>කර්මාන්ත</b>	<b>1,504</b>	<b>1,457</b>	<b>1,514</b>	<b>1,643</b>	<b>1,625</b>	<b>1,630</b>	<b>1,564</b>	<b>21.7</b>	<b>21.4</b>
නිමැවුම් කර්මාන්ත	1,106	1,125	1,120	1,275	1,242	1,239	1,221	16.1	16.7
ඉදිකිරීම්	397	332	393	367	383	390	344	5.6	4.7
<b>සේවා</b>	<b>3,058</b>	<b>3,048</b>	<b>3,020</b>	<b>3,270</b>	<b>3,357</b>	<b>3,076</b>	<b>3,248</b>	<b>43.3</b>	<b>44.5</b>
වෙළඳාම සහ හෝටල් ආදිය	988	957	958	1,062	1,141	961	1,013	13.7	13.9
ප්‍රවාහන, ගබඩා කිරීම හා සන්නිවේදනය	376	332	358	390	401	460	418	5.1	5.7
මූල්‍ය, රක්ෂණ සහ නිශ්චල දේපල	217	195	177	190	171	193	187	2.5	2.6
පෞද්ගලික සේවා සහ අදාළ වෙනත් සේවා (ආ), (ඈ)	1,478	1,565	1,528	1,627	1,644	1,461	1,630	21.9	22.3
<b>මුළු සේවා නියුක්තිය</b>	<b>6,943</b>	<b>6,920</b>	<b>6,973</b>	<b>7,215</b>	<b>7,337</b>	<b>7,314</b>	<b>7,305</b>	<b>100</b>	<b>100</b>
<b>ශ්‍රම බලකායේ ප්‍රතිශතය</b>	<b>90.8</b>	<b>91.9</b>	<b>91.6</b>	<b>92.1</b>	<b>91.9</b>	<b>91.0</b>	<b>91.5</b>		

මූලාශ්‍රය: ජනලේඛන හා සංඛ්‍යාලේඛන දෙපාර්තමේන්තුව

- (අ) 2002 හතරවැනි කාර්තුව දක්වා උතුර හා නැගෙනහිර පළාත්වල දත්ත ශ්‍රම බලකා සමීක්ෂණයට ඇතුළත් කර නොමැත. 2003 පළවැනි කාර්තුවේ සිට නැගෙනහිර පළාතෙහි දත්ත ඇතුළත් කර ඇති අතර උතුරු පළාත තවදුරටත් සමීක්ෂණය සඳහා ඇතුළත් කර නොමැත.
- (ආ) වර්තමාන කිලිනොච්චිය හා මුලතිව් දිස්ත්‍රික්ක හැර උතුර හා නැගෙනහිර පළාත් දෙකෙහිම දත්ත ඇතුළත් වේ.
- (ඇ) සියලුම දිස්ත්‍රික්කවල දත්ත ඇතුළත් වේ.
- (ඈ) 2002 පළමු කාර්තුවේ සිට ශ්‍රම බලකා සමීක්ෂණයේ දී පනල් හා කැනීම් උප අංශ පෞද්ගලික සේවා හා වෙනත් සේවා යටතේ වර්ගීකරණය කර ඇත.
- (ඉ) 2001 පළමු කාර්තුවේ සිට ශ්‍රම බලකා සමීක්ෂණයේ දී වීදුලිය, ගාස් හා ජලය උප අංශ පෞද්ගලික සේවා සහ වෙනත් සේවා යටතේ වර්ගීකරණය කර ඇත.

අඩුවීම ඉහළම මට්ටමක පැවතුණි. කෙසේ වෙතත් රජය විසින් ක්‍රියාත්මක කරන ලද උපාධිධාරීන් බඳවා ගැනීමේ වැඩසටහන නිසා 2004 වර්ෂයේ හතරවන කාර්තුවෙහි ශ්‍රම බලකා සමීක්ෂණය මගින් ඇස්තමේන්තු කරනු ලබන රාජ්‍ය අංශයේ සේවා නියුක්තියෙහි ඉහළයෑමක් බලාපොරොත්තු වේ.

මෙම වැඩසටහන ක්‍රියාත්මක කිරීම මගින් උසස් අධ්‍යාපන සුදුසුකම් ඇති නව කාර්ය බලකායක් බඳවා ගැනීමෙන් ගුණාත්මක භාවය ඉහළ දමීම තුළින් රාජ්‍ය සේවය ශක්තිමත් කිරීමට රජය බලාපොරොත්තු වේ. ඒ සමඟම රටේ රැකියා විරහිත උපාධිධාරීන් සඳහා රැකියා අවස්ථා වැඩි කිරීමටද රජය බලාපොරොත්තු වේ. රජය විසින් මෙම නව බඳවා ගැනීම් ක්‍රියාත්මක කිරීම සඳහා රාජ්‍ය අංශයේ සේවක සංඛ්‍යාව අඩුකිරීමට ඉදිරිපත් කළ අංක 16(1) දරණ 2002 වර්ෂයේ ඔක්තෝබර් 24 දිනැති චක්‍රලේඛය අවලංගු කරන ලදී. ඒ අනුව පුහුණුව සාර්ථක ලෙස අවසන් කළ පසු රජයේ සේවයට බඳවා ගැනීමේ අදහසින් උපාධිධාරීන් 42,000 කට පමණ පුහුණුවීමේ අවස්ථා ලබාදී ඇත. ඊට අමතරව රාජ්‍ය පරිපාලන දෙපාර්තමේන්තුව මගින් ලිපිකරු ශ්‍රේණියේ පත්වීම් 1640 ක් ඇති කිරීම රාජ්‍ය අංශය පුළුල් වීම සඳහා තවදුරටත් හේතු විය. කෙසේ වෙතත් මාණ්ඩලික නොවන ශ්‍රේණි හා කම්කරු ශ්‍රේණිවලට අනවශ්‍ය සේවක බඳවාගැනීම් රාජ්‍ය අංශයේ ඵලදායීතාවය පහළ බැසීමට හේතුවන බැවින් එම තනතුරුවලට අළුතින් බඳවා ගැනීම අත්හිටුවීම තවදුරටත් නොවෙනස්ව පැවතියි.

2004 වර්ෂයේ හතරවන කාර්තුව තුළ රාජ්‍ය අංශයේ වූ පුළුල් වීම ශ්‍රී ලංකා මහ බැංකුව විසින් පවත්වන ලද සේවා

නියුක්තිය පිළිබඳ වාර්ෂික සමීක්ෂණය මගින් පිළිබිඹු විය. මෙම සමීක්ෂණයට අනුව රාජ්‍ය ආයතනවල එනම් මධ්‍යම රජය, පලාත් සභාවල හා පලාත් පාලන ආයතනවල සිටින සේවක සංඛ්‍යාව මීට පෙර වර්ෂයට වඩා සියයට 7.1 කින් ඉහළ නැගුණි. ඊට ප්‍රතිචර්ථව, 2001 වර්ෂයේ සිට පසුගිය රජය මගින් ඇති කළ රාජ්‍ය අංශයේ සේවක සංඛ්‍යාව අඩු කිරීමේ ප්‍රතිපත්තිය නිසා 2003 වර්ෂයේ දී රාජ්‍ය ආයතනවල සේවක සංඛ්‍යාව සියයට 0.6කින් පහත වැටුණි. 2001 වර්ෂයේ සිට ප්‍රධාන වශයෙන් අර්ධ රාජ්‍ය ආයතනවල අතිරික්ත සේවකයින් සඳහා ස්වේච්ඡාවෙන් විශ්‍රාම යෑමේ වැඩ පිළිවෙළ ක්‍රියාත්මක වීම 2004 වර්ෂය දක්වා සේවක සංඛ්‍යාවේ අඩුවීමට බොහෝ ලෙස බලපෑවේය. 2003 වර්ෂයේ සේවක සංඛ්‍යාව සියයට 5.1 කින් අඩුවීම හා සසඳන විට 2004 වර්ෂයේදී සියයට 1.7කින් අඩුවීම මගින් 2004 වර්ෂය තුළ අර්ධ රාජ්‍ය ආයතන වලින් ස්වේච්ඡාවෙන් විශ්‍රාම යෑමේ සංඛ්‍යාව අඩු මට්ටමක පැවැති බව මනාව පිළිබිඹු විය.

**4.10 සංඛ්‍යා සටහන**  
**රාජ්‍ය අංශයේ සේවා නියුක්තිය**

	2003 (අ)	වෙනස %	2004 (ආ)	වෙනස %
රාජ්‍ය (ආ)	785,756	-0.6	841,756	7.1
අර්ධ රාජ්‍ය (ඇ)	257,452	-5.1	252,639	-1.9
සමස්ත රාජ්‍ය අංශය	1,043,208	-1.7	1,094,415	4.9

- (අ) නාවකාලික
  - (ආ) මධ්‍යම රජය, පළාත් සභා හා ප්‍රාදේශීය සභා
  - (ඇ) රාජ්‍ය සංස්ථා, මණ්ඩල සහ අධිකාරීන්
- මූලාශ්‍රය: ශ්‍රී ලංකා මහ බැංකුව

**සේවා විද්‍යක්තිය**

2004 වර්ෂයේ පළමු කාර්තුවෙහි ශ්‍රම බලකා සමීක්ෂණයට ව්‍යුත්තියාව, කිලිනොච්චිය හා මුලතිව් දිස්ත්‍රික්ක හැර උතුරු පලාතද ඇතුළත්වීම නිසා 2003 වර්ෂය අවසානයේ සිට 2004 වර්ෂයේ පළමු කාර්තුව දක්වා සේවා විද්‍යක්ති අනුපාතිකය සියයට 8.1 ක් ලෙසට ආන්තිකව ඉහළ නැගී අතර, 2004 වර්ෂයේ දෙවන කාර්තුවෙහි ශ්‍රමබලකා සමීක්ෂණයේ නියැදි ආවරණය මුළු රටම ආවරණය වන පරිදි පුළුල් වූ බැවින් සේවා විද්‍යක්ති අනුපාතිකය තවදුරටත් සියයට 9.0 දක්වා ඉහළ නැගුණි. 2004 වර්ෂයේ පළමු භාගයේදී සේවා විද්‍යක්තිය ඉහළ යෑම සඳහා කාර්තුවේ ශ්‍රමබලකා සමීක්ෂණයට උතුරු පලාතද ඇතුළත් වීම යම් ප්‍රමාණයකට බලපාන ලදී. කුන්වන කාර්තුව තුළ සේවා අංශයේ රැකියා උත්පාදනය වීම එම කාලපරිච්ඡේදය තුළ මෙම අනුපාතිකය සියයට 8.5 ක් දක්වා නැවත අඩුවීමට හේතු විය.

විශේෂයෙන් උගත් පිරිස අතර දිගින් දිගටම පවත්නා තරුණ විරැකියාව, කාර්තුවේ ශ්‍රම බලකා සමීක්ෂණය මගින් තහවුරු විය. ඇස්තමේන්තුවලට අනුව 2003 වර්ෂයේ කුන්වන කාර්තුවේ වයස අවුරුදු 20-29 අතර සේවා විද්‍යක්ති අනුපාතිකය සියයට 19.6 සිට 2004 වර්ෂයේ කුන්වන කාර්තුවේදී සියයට 21.4 දක්වා ඉහළ නැගුන අතර 2004 වර්ෂයේ කුන්වන කාර්තුවෙහි අධ්‍යාපන මට්ටම් අනුව අ.පො.ස.(සාමාන්‍ය පෙළ)හා අ.පො.ස.(උසස් පෙළ) හා ඊට ඉහළ සුදුසුකම් ඇති පුද්ගලයින්ගේ සේවා විද්‍යක්ති අනුපාතිකයන් පිළිවෙලින් සියයට 14.1 හා 17.3 ක් ලෙස

තවදුරටත් ඉහළ නැග තිබුණි. උගත් තරුණ පරපුර අතරේ පවතින ඉහළ සේවා විද්‍යක්තිය, ශ්‍රී ලංකා මහ බැංකුව මගින් 2003/04 වර්ෂයන්හි පවත්වන ලද පාරිභෝගික මූල්‍ය හා සමාජ ආර්ථික සමීක්ෂණයෙන් ලද ඇස්තමේන්තු මගින්ද තවදුරටත් තහවුරු විය. පාරිභෝගික මූල්‍ය හා සමාජ ආර්ථික සමීක්ෂණයට අනුව සමස්ත සේවා විද්‍යක්ති අනුපාතිකය සියයට 9.0 ක් ව පවතිද්දී අ.පො.ස.(සාමාන්‍ය පෙළ) සහ අ.පො.ස. (උසස් පෙළ) හා ඊට ඉහළ සුදුසුකම් ඇති පුද්ගලයින්ගේ සේවා විද්‍යක්ති අනුපාතිකයන් පිළිවෙලින් සියයට 13.8 හා සියයට 18.2 ක් විය. කෙසේ වෙතත් රජය මගින් ක්‍රියාත්මක කරන ලද රාජ්‍ය අංශයට උගත් තරුණ පිරිස් බඳවා ගැනීමේ වැඩසටහනට අනුව 2004 වර්ෂයේ හතරවන කාර්තුවෙහි මෙම අනුපාතිකයන්ගේ පහළ බැසීමක් බලාපොරොත්තු වේ.

**විදේශ සේවා නියුක්තිය**

ශ්‍රී ලංකා විදේශ සේවා නියුක්ති කාර්යාලයට අනුව 2004 වර්ෂයේ ලියාපදිංචි විදේශ රැකියා අවස්ථාවන් සියයට 2.1කින් වර්ධනය වූ අතර, එය 213,114ක් වශයෙන් පැවතිණි. 2004 වර්ෂයේ මුළු සංක්‍රමණික සේවා නියුක්තියෙන් සියයට 80ක් පමණ සෞදි අරාබිය, කුවේටය, එක්සත් අරාබි එමීර් රාජ්‍යය හා කටාර් යන මුද්‍රා පෙරදිග රටවල්වලට සංක්‍රමණය වූහ. කෙසේ වෙතත් 2003 වර්ෂයේ මුල් භාගයේ සංක්‍රමණික සංඛ්‍යාවට වඩා සියයට 9.0 ක පමණ නියුතු ඉහළ යෑමක් 2004 වර්ෂයේ මුල් භාගයේ පෙන්නුම් කළද, 220,600 ක් වූ පුරෝකථනික විදේශ රැකියා අවස්ථාවන් ගණන කරා 2004

**4.11 සංඛ්‍යා සටහන  
සේවා විද්‍යක්ති අනුපාතිකය  
ශ්‍රම බලකායේ ප්‍රතිශතයක් ලෙස**

කාණ්ඩය	2003 (අ)	පළමු කාර්තුව	දෙවන කාර්තුව	තෙවන කාර්තුව	සිව්වන කාර්තුව	2004 (ආ)	පළමු කාර්තුව (ඇ)	දෙවන කාර්තුව (ඈ)	තෙවන කාර්තුව (ඉ)
සමස්ත	8.4	9.2	8.1	8.4	7.9	8.5	8.1	9.0	8.5
ස්ත්‍රී පුරුෂ අනුව									
පුරුෂ	6.0	6.4	5.7	6.3	5.9	6.3	6.2	6.6	6.0
ස්ත්‍රී	13.2	14.6	13.1	12.8	12.1	13.2	12.2	14.0	13.5
වයස් කාණ්ඩ අනුව (අවුරුදු)									
15 - 19	30.3	32.3	29.4	29.9	29.6	30.6	31.7	34.2	25.8
20 - 29	19.4	21.0	19.0	19.6	17.9	19.7	17.9	19.8	21.4
30 - 39	3.9	4.8	3.5	3.4	3.7	3.7	3.8	4.4	2.9
40 සහ ඊට ඉහළ	1.1	1.3	1.0	1.1	1.0	1.3	1.5	1.3	1.1
අධ්‍යාපන මට්ටම අනුව									
4 ශ්‍රේණිය/5 වසර සහ ඊට පහළ	1.7	1.7	1.6	2.0	1.7	2.1	2.5	2.3	1.4
5-9 ශ්‍රේණිය/6-10 වසර	7.4	8.1	7.0	8.3	6.1	7.3	7.3	8.0	6.6
අ.පො.ස. (සා.පෙළ)/ජා.පො.අ.ස	13.0	14.8	12.8	11.2	13.3	12.9	11.6	12.9	14.1
අ.පො.ස. (උ.පෙළ)/උ.ජා.අ.ස. සහ ඊට ඉහළ	16.5	18.1	15.9	15.2	17.1	17.0	14.6	19.0	17.3

මූලාශ්‍රය: ජනලේඛන හා සංඛ්‍යාලේඛන දෙපාර්තමේන්තුව  
ශ්‍රී ලංකා මහ බැංකුව

(අ) 2002 සිව්වැනි කාර්තුව දක්වා උතුර හා නැගෙනහිර පළාත්වල ශ්‍රම බලකා සමීක්ෂණයට ඇතුළත් කර නොමැත. 2003 පළමු කාර්තුවේ සිට නැගෙනහිර පළාතෙහි දත්ත ඇතුළත් කර ඇති අතර, උතුරු පළාත තවදුරටත් සමීක්ෂණය සඳහා ඇතුළත් කර නොමැත.  
(ආ) පළමු කාර්තුව තුළින් සාමාන්‍යය  
(ඇ) වචනියාව, කිලිනොච්චිය හා මුලතිව් දිස්ත්‍රික්ක හැර උතුර හා නැගෙනහිර පළාත් දෙකෙහිම දත්ත ඇතුළත් වේ.  
(ඈ) සියලුම දිස්ත්‍රික්කවල දත්ත ඇතුළත් වේ.



වර්ෂයේදී ළඟාවීමට නොහැකි විය. 2004 වර්ෂයේදී සංක්‍රමණික සේවකයින් පිටත්ව යාමේදී ලියාපදිංචි වීමේ ක්‍රමය සඳහා ශ්‍රී ලංකා විදේශ සේවා නියුක්ති කාර්යාංශය මගින් සිදුකරන ලද සංශෝධන නිසා රැකියා සඳහා පිටත්ව ගිය සංඛ්‍යාවේ වාර්තාගත අගයෙහි නිරවද්‍යතාවය වැඩිදියුණු වූ අතර, මෙය රැකියා සඳහා පිටත්වීමේ මුළු සංඛ්‍යාව ඉහළයෑම සඳහා යම් දුරකට හේතු විය.

මුළු විදේශ සේවා නියුක්තිකයින්ගේ ස්ත්‍රී දයකත්වය ආන්තික වශයෙන් පහළ බැස ඇති බව ශ්‍රී ලංකා විදේශ සේවා නියුක්ති කාර්යාංශය වාර්තා කළේය. කෙසේ වෙතත් 2003 වර්ෂයේ සියයට 49 සිට 2004 වර්ෂයේ සියයට 52 දක්වා ශ්‍රම බලකාණයේ අතරින් ගෘහ සේවිකාවන්ගේ ප්‍රතිශත දයකත්වය ඉහළ යාම නිසා 2004 වර්ෂයේ දී ස්ත්‍රී දයකත්වය සියයට 60 කට වඩා වැඩි මට්ටමක පැවතිණි. 2001 වර්ෂයේ සිට පහළ බැසීමේ ප්‍රවණතාවයක් වාර්තා කළ ගෘහ සේවිකාවන්ගේ ප්‍රතිශත දයකත්වය 2004 වර්ෂයේදී ආපසු හැරීමක් සිදු විය. මෙමගින් සංක්‍රමණික සේවකයින්, ගෘහ සේවිකාවන් වැනි අඩු ආදායම් ලාභී ශ්‍රමිකයන්ගෙන් සමන්විතවන බව තවදුරටත් තහවුරු වේ. මැද පෙරදිග නොවිසඳුනු පශ්චාත් යුධ වාතාවරණ තත්වයට අමතරව ගෘහසේවිකාවන්හට මුහුණ දීමට සිදුවන ඇතැම් විට මාරාන්තික වියහැකි හිරිහැර කිරීම් ද නොතකා ඔවුන් මෙම රැකියා අවස්ථාවන් භාරගැනීම කුළින් පෙනී යනුයේ මෙරට ආර්ථිකයට වඩා එතෙර පවතින යහපත් ආර්ථික අවස්ථාවන් කෙරේ ඔවුන් කුළ ඇති බලාපොරොත්තුවයි. පුහුණු ශ්‍රමිකයින් සඳහා සැමවිටම අත් අයට වඩා විදේශීය වෙළෙඳපොළෙහි ඉතා හොඳ ඉල්ලුමක් පවතින නිසා 2004 වර්ෂයේ ශ්‍රම කාණ්ඩ අතරින් පුහුණු ශ්‍රමිකයින්ගේ ප්‍රතිශත දයකත්වය පහත වැටීම අප රට බලාපොරොත්තු වූ ඉලක්කයට ප්‍රතිවිරුද්ධ තත්වයකි. ශ්‍රී ලංකාව තවදුරටත් විදේශ රැකියා වෙළෙඳපොළෙහි පුහුණු ශ්‍රම කාණ්ඩ සඳහා අඩු තරඟකාරීත්වයක් පෙන්වනු ලබන අතර, වෘත්තීය පුහුණු ආයතන පද්ධතියක් පිහිටුවා තිබියදීත් පුහුණු ශ්‍රමිකයින් සඳහා ඉල්ලුම සපුරාලීම සාර්ථකවී ඇත්තේ මද වශයෙනි.

**4.12 සංඛ්‍යා සටහන විදේශ සේවා ගිණුම්කිය**

ශීර්ෂය	2001	2002	2003	2004(අ)
විදේශ රැකියා සංඛ්‍යාව	184,007	203,773	208,808	213,114
මූලයන් අනුව %				
ලියා පදිංචි නියෝජිතයින්	72	75	74	73
වෙනත්	28	25	26	27
ස්ත්‍රී/පුරුෂ අනුව %				
පුරුෂ	33	35	36	38
ස්ත්‍රී	67	65	64	62
ශ්‍රම බාණ්ඩ අනුව %				
ගෘහ සේවිකා	56	53	49	52
පුහුණු ශ්‍රමිකයින්	20	22	23	21
නුපුහුණු ශ්‍රමිකයින්	18	18	21	20
වෙනත්	6	7	7	7

(අ) තාවකාලික මූලය: ශ්‍රී ලංකා විදේශ සේවා නියුක්ති කාර්යාංශය

2004 වර්ෂයේ දී ශ්‍රී ලංකාවේ තෘතීයික අධ්‍යාපන ක්‍රමය ප්‍රතිසංවිධානය කර සංවර්ධනය කිරීම සඳහා විදේශ අරමුදල් යොදවා ගනිමින් තෘතීයික හා වෘත්තීය අධ්‍යාපන කොමිසම මගින් ව්‍යාපෘතියක් ආරම්භ කරන ලදී. ක්ෂේත්‍රයේ පවතින රැකියා අවස්ථාවන් පිළිබඳ දැනුවත් කිරීමට හා විවිධ වූ අංශයන්හි රැකියාවන් කෙරෙහි පවතින සෘණාත්මක සමාජ ආකල්ප වෙනස් කිරීම මෙම ව්‍යාපෘතියට ඇතුළත් වේ.

**ශ්‍රම ඵලදායිතාවය**

එක් සේවා නියුක්තියකු වෙනුවෙන් වාර්ෂික එකතු කළ අගය පදනම් කරගෙන ඇස්තමේන්තු කළ ශ්‍රම ඵලදායිතාවය වර්ෂ 2000 සිට 2004 කාලපරිච්ඡේදය සඳහා එක් පුද්ගලයකුට රු.135,000ක් පමණ විය. සේවා අංශයෙහි කම්කරු ඵලදායිතාවය පුද්ගලයකු සඳහා රු.170,000 ක් වූ ඉහළ අගයක් ගත්තේය. මේ අතර කෘෂිකර්ම අංශයේ ඵලදායිතාවය අනෙක් අංශ දෙකෙහි ඵලදායිතාවයෙන් භාගයකට වඩා අඩු මට්ටමක පැවතුණි. ඒ නිසා සමස්ත ඵලදායිතා මට්ටම සේවා හා කාර්මික අංශයන්ගේ ඵලදායිතා මට්ටමට වඩා අඩු අගයක් දක්වා පහත වැටුණි. 2002 වර්ෂයේ සිට සමස්ත ඵලදායිතාවයේ ආන්තික ඉහළ යෑම සඳහා සේවා අංශයේ ඵලදායිතාවයේ වැඩිවීමේ ප්‍රවණතාවය ප්‍රධාන වශයෙන් බලපාන ලදී.

**4.5 ප්‍රතිපත්ති හා ගැටළු**

2004 වර්ෂයේදී දළ දේශීය නිෂ්පාදිතය සියයට 5.4කින් වැඩි වී සේවා නියුක්ති අනුපාතිකය සාපේක්ෂ වශයෙන් ස්ථාවර මට්ටමක පැවතියද උද්ධමනය ඉහළ යාමේ නැඹුරුව සාර්ව ආර්ථික ස්ථායීතාවය සම්බන්ධයෙන් අවදානම යොමු කරන්නක් විය. උද්ධමනය ඉහළයාමේ සලකුණු එය තවදුරටත් ඉහළ යාමට හා උද්ධමන අපේක්ෂාවන් ඉහළ නැංවීමට හේතුවිය හැකි අතර, එමගින් උද්ධමනය හා වැටුප් අඛණ්ඩ ඉහළ යෑමේ වක්‍රයක් ඇති විය හැක. එහෙයින් මෙම නැඹුරුව මැදි පැවැත්වීමට සුදුසු පියවර ක්ෂණිකව ගතයුතුව ඇත.

**4.13 සංඛ්‍යා සටහන ප්‍රධාන ආර්ථික අංශ අනුව ශ්‍රම ඵලදායිතාව**

ශීර්ෂය	2000	2001	2002	2003	2004(අ)
ස්ථාවර (1996) මිල අනුව ද.දේ.නි. (රු. මිලියන)	857,035	843,794	877,248	930,057	979,925
කෘෂිකර්මය	175,317	169,377	173,623	170,450	175,182
කර්මාන්ත සේවා	236,347	231,350	233,562	246,417	259,256
මුළු සේවා නියුක්තිය, පුද්ගලයින් '000	6,310	6,235	6,670	7,012	7,319
කෘෂිකර්මය	2,274	2,033	2,359	2,384	2,485
කර්මාන්ත සේවා	1,491	1,491	1,387	1,529	1,607
මුළු ඵලදායිතාව, එක් පුද්ගලයකු සඳහා රු.'000	135.8	135.3	131.5	132.6	133.9
කෘෂිකර්මය	77.1	83.3	73.6	74.0	70.5
කර්මාන්ත සේවා	158.5	155.2	168.4	161.2	161.3
වෙනත්	175.0	163.4	160.8	163.7	169.0

(අ) තාවකාලික මූලය: ජනලේඛන හා සංඛ්‍යාලේඛන දෙපාර්තමේන්තුව ශ්‍රී ලංකා මහ බැංකුව

අසංවිධිත පෞද්ගලික අංශයේ වැටුප් සහ රාජ්‍ය අංශයේ සහ සංවිධිත පෞද්ගලික අංශයේ නාමික වැටුප් වෙනස්වීම සංසන්දනය කිරීමේදී අසංවිධිත අංශයේ නාමික වැටුප් ජීවන වියදම හා ඵලදායීතාවය වෙනස්වීම අනුව හැඩ ගැස්වෙන අතර අනෙකුත් අංශ දෙකෙහි ඵලදායීතාවයේ වැඩිවීමක් ඇති නොවී පිළිගැනීමට නොහැකි ආකාරයට මූර්ත වැටුප් වැඩිවෙන අයුරින් වරින් වර කරනු ලබන වැටුප් සංශෝධනයන් පිරිවැයෙන් තල්ලුවුණු උද්ධමනයකට හේතු විය හැකිය. එබැවින් මූර්ත වැටුප් වැඩිවීමකට අනුව ඵලදායීතාවය වැඩිවීම සහතික කරලීම සඳහා කාර්යක්ෂමව පියවර ගතයුතුය.

ශ්‍රම වෙළඳපොළෙහි නම්‍ය ස්වභාවය ඉහළ නැංවීම හා සේවා-සේවක දෙපක්ෂයටම හිතකර වාතාවරණයක් ඇති කිරීම ඔස්සේ සම්පත් කාර්යක්ෂම බෙදාහැරීම, ඵලදායීතාවය ඉහළ නැංවීම හා ශ්‍රම වෙළඳපොළෙහි සහභාගිත්වය වැඩි දියුණු කිරීම තහවුරු කරනු වස්, ශ්‍රම වෙළඳපොළ ප්‍රතිසංස්කරණයන් අත්‍යාවශ්‍ය බව පිළිවෙළින් පැවැති රජයන් විසින් පිළිගනු ලැබ ඇත. ස්ථායී ඉහළ ආර්ථික වර්ධනයක් සහ ජාත්‍යන්තර තරඟකාරිත්වයක් අත්කර ගැනීම සඳහා ද ශ්‍රම වෙළඳපොළෙහි එබඳු වෙනස්කම් අවශ්‍ය වේ. කෙසේ වෙතත් ශ්‍රම පිරිවැය හා ඵලදායීතාව සැලකීමේදී ප්‍රතිපත්තිවල ස්ථාවරභාවයක් නොමැතිකම අවිනිශ්චිත වාතාවරණයකට තුඩුදිය හැකි අතර එය ප්‍රතිසංස්කරණ කිසිසේත්ම නොමැති වුවාට වඩා හානිකර වේ. එම නිසා අවශ්‍ය ප්‍රතිසංස්කරණ පමාවීමෙන් තත්ත්වය තවදුරටත් උග්‍රවිය හැකි අතර දිගු කාලීන ආර්ථික වර්ධනයට බාදා පමුණුවන ශ්‍රම වෙළඳපොළෙහි පවතින දෘඪතාව ඉවත් කිරීමට අවශ්‍ය ප්‍රතිසංස්කරණයන් යථාර්ථයක් බවට පත්කර ගැනීම සඳහා සියළු පාර්ශ්වකරුවන් එකතුවී වැඩ කටයුතු කිරීම අවශ්‍ය වේ.

මුල්බැසගත් ව්‍යුහාත්මක දුර්වලතාවයන් හේතුකොට ගෙන කෘෂිකර්ම අංශයෙහි වූ දුර්වල ගතිකත්වය එම අංශයේ වූ අඩු ඵලදායීතා මට්ටම තුළින් පිළිබිඹු වේ. කෘෂිකර්ම අංශය තවදුරටත් සමස්ත ශ්‍රම බලකායෙන් සියයට 35 ක් පමණ ග්‍රහණය කර ගැනීම පිළිබඳ විශේෂයෙන් සැලකිල්ලට ගතයුතු

වේ. ඉඩම් වෙළඳපොළට සීමාවන් පැනවීම සහ වෙළඳපොළ විකෘතිතාවයන් ඇති කරවන රජයේ මැදිහත්වීම් අඛණ්ඩව පැවතීම ඇතුළුව අතීතයේදී අනුකරණය කළ අවිධිමත් ප්‍රතිපත්ති මෙම තත්ත්වය වඩාත් අයහපත් කළේය. ඒ නිසා කෘෂිකාර්මික නිෂ්පාදනය හා එම අංශයේ සාධක ඵලදායීතාවය යන දෙකම ඉහළ නැංවීමට වෙළඳපොළ පදනම් කරගත් චිරස්තායී උපාය මාර්ගයන් තුළින් මෙම දුර්වලතාවයන්ට සාධනීය විසඳුමක් අවශ්‍ය වේ.

දේශීය හා විදේශීය ශ්‍රම වෙළඳපොළ දෙකෙහිම ඉල්ලුම හා සැපයීම අතර නොගැලපීම, ශ්‍රී ලංකාවේ ප්‍රධාන ගැටළුවක් ලෙස හඳුනාගෙන ඇත. රැකියා අපේක්ෂකයින් හා සේව්‍යයන් අතර හොඳ අන්තර් සම්බන්ධතාවයක් ඇති කිරීමේ අරමුණින් පිහිටුවන ලද රැකියා පියසට අනුව ලියාපදිංචි රැකියා අපේක්ෂකයින් 101,000 ක් පමණ සිටියදීත් එමගින් වැඩි වශයෙන් හස්ත කර්මාන්තය හා වෙළඳ ක්ෂේත්‍රයට අයත් පුරප්පාඩු 13,000 ක් පමණ පිරවීමට අපොහොසත් වී ඇත. තවද ශ්‍රී ලංකා විදේශ සේවා නියුක්ති කාර්යාංශයට අනුව විදේශ ශ්‍රම වෙළඳපොළෙහි විශේෂයෙන් මැදපෙරදිග රටවල්වල ඉදිකිරීම් අංශයේ , පැස්පුම්කරුවන් හා රියැදුරන් වැනි පුහුණු ශ්‍රමිකයන් සඳහා ඉල්ලුම පුහුණු ශ්‍රමිකයන්ගේ සැපයුමේ හිඟකම නිසා සම්පූර්ණ වී නැත. ඉල්ලුම සපුරාලීම සඳහා සමහර අධ්‍යාපන ප්‍රතිසංස්කරණ ක්‍රියාත්මක කිරීම හා තෘතීයික හා වෘත්තීය අධ්‍යාපන කොමිසම වැනි ආයතනවලින් ශ්‍රමිකයන් සඳහා පුහුණුවීම් ලබා දුන්නද මෙම නොගැලපීම තවදුරටත් පවතී. මෙම නොගැලපීම අඩුකිරීම සඳහා අධ්‍යාපන ප්‍රතිසංස්කරණවාදීන්, පුහුණු වැඩ සටහන් සැලසුම්කරුවන් හා රැකියා අපේක්ෂකයින්ට වෘත්තීන් සඳහා ඇති ඉල්ලුම පිළිබඳව බොහෝසෙයින් පරිපූර්ණ තොරතුරු ලබා දිය යුතු වේ. වර්තමානයෙහි පුරප්පාඩු පවතින රැකියා සම්බන්ධයෙන් අවශ්‍ය පුහුණුව, හැකියාව, චේතනය හා අනෙකුත් කරුණු ඇතුළත් වෘත්තීය සම්ප්‍රේෂණ පැවැත්වීම තුළින් මෙම අවශ්‍ය තොරතුරු රැකියා අපේක්ෂකයින්ට ලබාදිය හැකි අතර, එමගින් ශ්‍රම වෙළඳපොළෙහි ශ්‍රම ඉල්ලුම හා සැපයුම අතර පවතින හිඳස අවම කරගත හැකිවේ.