

## 6 මිල සහ වැටුප්

### 6.1 සමස්ත නිරීක්ෂණ

2003 වසර පුරා සිදුවූ මිල හැසිරීම් මගින් මිල මට්ටම් මත වන පීඩනය සමනය වීම පෙන්නුම් කල අතර, වර්ෂය අවසානයේදී ඒ සඳහා පැවති පුරෝකථන අගයට වඩා අඩු, තනි ඉලක්කමකින් යුත් උද්ධමන අගයක් වාර්තා විය. මූල්‍ය කළමනාකරණය මිල ස්ථායීතාවය ඇති කිරීම කෙරෙහි නොකඩවා යොමු වීම, රාජ්‍ය මූල්‍ය කළමනාකරණය වඩා යහපත් වීම, දේශීය නිෂ්පාදනය පුළුල් වීම, සටන් විරාම ගිවිසුමත් සමඟ භාණ්ඩ ප්‍රවාහනය සහ බෙදහැරීම වැඩිදියුණු වීම යන සාධක මෙම පහල උද්ධමනයට දයක විය. රුපියලේ විදේශීය අගය සාපේක්ෂ වශයෙන් ස්ථාවරව පැවතීමද මිල මත වන පීඩනය සමනය කිරීමට දයක විය. 2002 වසර පුරා උද්ධමනය පහලයාමත් 2003 වසරේ මුල් භාගයේදී එය නවදුරටත් සමනය වීමේ ලකුණු පහලවීමත් 2003 වසර සඳහා වූ උද්ධමන අපේක්ෂාවන් අඩු මට්ටමකින් පවත්වා ගැනීමට උපකාරී විය. සංවිධිත අංශයේ දෛනික වැටුප් මට්ටම් සැලකිය යුතු අන්දමින් වැඩිවීම සේවක කාණ්ඩ කිහිපයක් සම්බන්ධයෙන් සමඟක් සිදුවීමත්, වැටුප් මට්ටම් ඉහලයාමත් නිසා මිල මට්ටම් මත වන පිරිවැයෙන් තල්ලුවන පීඩනය අඩුමට්ටමක පැවතී. මෙම යහපත් සාධක සියල්ලෙහි බලපෑම සියළුම මිල දර්ශකවල ඉහලයාමේ වේගය අඩුවීම තුළින් පෙන්නුම් කෙරිණි.

කොළඹ නාගරික බල ප්‍රදේශය තුළ මාසික ආදායම අනුව අඩුම සියයට හතළිහට යටත්වන කුටුම්භයන් නියෝජනය කරන, පාරිභෝගික මිල උද්ධමනය මනිනු ලබන නිල දර්ශකය වන කොළඹ පාරිභෝගිකයන්ගේ මිල දර්ශකය 2003 අවසානය වන විට සියයට 6.3 ක සාමාන්‍ය වාර්ෂික උද්ධමන වේගයක් වාර්තා කළේය. පසුගිය වර්ෂයේ එය සියයට 9.6 ක් විය. විවිධ භූගෝලීය ප්‍රදේශ සහ වියදම් කණ්ඩායම් නියෝජනය කරනු ලබන අනෙකුත් පාරිභෝගික මිල දර්ශකයන් වර්ෂය අවසානවන විට වාර්තා කරන ලද සාමාන්‍ය වාර්ෂික උද්ධමන වේගයන් සියයට 3.0 ක් පමණ විය. ජාතික මට්ටමින් පාරිභෝගික මිල ගණන් වෙනස් වීම සම්බන්ධයෙන් වැඩිම නියෝජන භාවයක් ඇති ශ්‍රී ලංකා පාරිභෝගික මිල දර්ශකය 2003 අවසාන වන විට සියයට 2.6 ක වාර්ෂික සාමාන්‍ය උද්ධමන අනුපාතයක් වාර්තා කළේය.

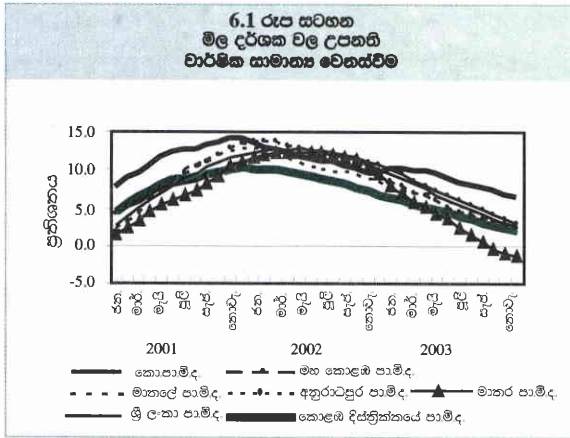
සියලුම මිල දර්ශකවල වැඩිම සමහර නියෝජනභාවයක් ඇති කෘෂිකාර්මික භාණ්ඩවල කාලීන මිල වෙනස්වීම් මගින් මිල මට්ටම් මත වන පීඩනය වසරේ වැඩි කාලයක් පුරා අඩු වූ බව පෙන්නුම් කෙරිණි. සියළුම මිල දර්ශක වල අදාළ මාසික වෙනස්කම් සංසන්දනය කිරීමේදී එය පෙන්නුම් කෙරිණි.

මූල්‍ය කළමනාකරණය මිල ස්ථායීතාවය අරමුණු කිරීම මගින් සමස්ත ඉල්ලුම මගින් ඇතිවිය හැකි උද්ධමනකාරී පීඩනය මහහැරීමට සමත් විය. වර්ෂාවසාන මූල්‍ය ප්‍රසාරණය

6.1 සංඛ්‍යා සටහන  
මිල වෙනස්වීම් 2002 සහ 2003

වර්ෂය	මාසය	මාසික වෙනස්වීම් %							වාර්ෂික වෙනස්වීම් %						
		කොපාමිද	මනොපාමිද	කොදු පාමිද	මානව සාමිද	අනුරාධපුර සාමිද	මහරාජ සාමිද	ශ්‍රී ලංකා සාමිද	මනොපාමිද	අනුරාධපුර සාමිද	මහරාජ සාමිද	ශ්‍රී ලංකා සාමිද			
2002	ජනවාරි	2.1	2.8	1.0	2.5	1.4	3.9	1.5	13.5	11.3	10.2	12.9	13.7	11.6	12.4
	පෙබරවාරි	1.3	1.0	1.1	0.4	0.8	-0.3	1.2	12.8	11.6	10.0	12.6	13.7	12.0	12.6
	මාර්තු	0.5	-0.4	-0.8	-0.8	-1.0	-2.9	-1.1	12.7	12.1	10.0	12.2	13.9	12.3	12.8
	අප්‍රේල්	-1.2	-1.2	-0.1	-1.5	-1.4	-0.1	-0.5	12.2	12.2	9.8	11.5	13.3	12.3	12.7
	මැයි	4.6	2.2	0.6	1.4	1.0	0.4	1.1	11.7	12.2	9.4	10.9	12.9	12.1	12.8
	ජූනි	2.8	1.4	1.2	1.4	1.6	0.7	1.2	11.4	12.3	9.0	10.4	12.6	12.2	12.7
	ජූලි	-0.8	-0.3	-0.1	0.6	-1.0	-0.4	-0.3	11.1	12.3	8.8	10.1	12.3	12.1	12.4
	අගෝස්තු	-2.7	-1.7	-1.1	-0.4	-1.3	-1.1	-1.3	11.0	12.3	8.6	9.9	11.9	12.0	12.1
	සැප්තැම්බර්	-0.8	-0.1	0.3	0.1	0.1	-0.4	-0.2	10.4	11.9	8.2	9.6	11.4	11.6	11.7
	ඔක්තෝබර්	0.8	0.8	0.2	0.6	1.4	1.1	1.2	9.9	11.5	7.8	9.4	10.7	11.2	11.2
2003	නොවැම්බර්	2.0	1.2	1.1	0.3	3.0	1.3	1.9	9.5	11.0	7.3	8.9	9.8	10.3	10.7
	දෙසැම්බර්	2.5	1.9	1.1	1.5	1.9	1.4	1.7	9.6	10.6	6.8	8.4	9.2	9.4	10.2
	ජනවාරි	4.2	2.2	1.7	3.0	1.4	1.2	2.1	10.0	10.1	6.5	8.0	8.6	8.1	9.6
	පෙබරවාරි	-1.1	-0.9	-0.1	-2.4	-1.1	-0.7	-0.6	10.2	9.4	6.1	7.4	7.9	6.8	8.9
	මාර්තු	-2.3	-1.5	-1.5	-0.6	-1.9	-2.0	-2.2	9.9	8.5	5.5	6.9	7.0	5.9	8.2
	අප්‍රේල්	-0.8	-0.3	-0.3	0.6	-0.6	-1.4	-1.1	9.9	8.0	5.1	6.9	6.7	5.1	7.6
	මැයි	2.4	1.3	0.1	-0.8	-1.4	-0.1	0.5	9.5	7.4	4.8	6.6	6.0	4.3	6.8
	ජූනි	1.3	0.5	0.5	0.8	0.5	0.3	0.5	9.0	6.7	4.4	6.2	5.3	3.5	6.1
	ජූලි	-1.8	-1.6	-1.3	-2.8	-0.9	-3.2	-1.1	8.3	5.9	3.9	5.4	4.6	2.4	5.4
	අගෝස්තු	-2.5	-1.4	-0.5	-0.2	-0.9	-0.5	-1.5	7.8	5.3	3.5	4.7	4.1	1.5	4.8
2003	සැප්තැම්බර්	0.3	-0.4	-0.4	0.0	0.3	-0.9	-0.1	7.6	4.8	3.1	4.0	3.7	0.6	4.3
	ඔක්තෝබර්	-0.1	-0.3	0.4	0.5	0.8	0.5	0.1	7.2	4.2	2.7	3.3	3.3	-0.3	3.6
	නොවැම්බර්	2.6	1.8	1.6	2.6	2.9	3.7	2.5	6.8	3.6	2.4	3.0	2.9	-0.9	3.1
	දෙසැම්බර්	3.1	2.2	1.1	1.9	3.1	1.9	1.8	6.3	3.1	2.1	2.6	2.5	-1.3	2.6

මූලාශ්‍රයන්: ජනලේඛන හා සංඛ්‍යාලේඛන දෙපාර්තමේන්තුව  
ශ්‍රී ලංකා මහ බැංකුව



සියයට 15 ක් පමණ වුවත්, 2003 වසර සඳහා වූ වැඩිවීමේ සාමාන්‍ය සියයට 13 ක් විය. රාජ්‍ය මූල්‍ය කළමනාකරණය යහපත් වීම මූල්‍ය ප්‍රතිපත්ති අරමුණ සාක්ෂාත් කර ගැනීමට උපකාරී වූ අතර, සමස්ත ඉල්ලුම මත ඇතිවන පීඩනය වැලැක්වීමට සමත් විය. අයවැය නිඟය දළ දේශීය නිෂ්පාදනයේ ප්‍රතිශතයක් ලෙස 2002 දී පැවති සියයට 8.9 සිට සියයට 7.9 දක්වා 2003 වසරේදී පහත වැටුණි. අයවැය නිඟයෙන් වැඩි ප්‍රමාණයක් උද්ධමනකාරී නොවන මූලාශ්‍රයන්ගෙන් මූල්‍යකරණය කරන ලද අතර, බැංකු අංශයෙන් රජයට දෙන ලද ශුද්ධ ණය වසර තුළදී පහත වැටුණි. සාපේක්ෂ වශයෙන් ස්ථාවර මට්ටමක පැවති විනිමය අනුපාතය මුදල අවප්‍රමාණය වීම නිසා ආනයනික භාණ්ඩ තුළින් උද්ධමනය කෙරෙහි ඇතිවන බලපෑම වැලැක්වීමට දායක විය.

ප්‍රධාන පාරිභෝජන භාණ්ඩවල දේශීය නිෂ්පාදනයේ ඇතිවන වෙනස්කම් අතීතයේදී මිල මට්ටම් වෙනස්වීමට සැලකිය යුතු අන්දමින් බලපා ඇත. කෙසේ වෙතත්, 2003 දී විශේෂයෙන් ප්‍රධාන පාරිභෝජන භාණ්ඩවල දේශීය නිෂ්පාදනය වැඩිවීම මිල මට්ටම් පහත දැමීමට හේතු විය. පාරිභෝගික භාණ්ඩ මත මිල වැඩි බලපෑමක් ඇති දේශීය කෘෂිකාර්මික නිෂ්පාදනය, 2002 දී වර්ධනය වූ සියයට 1.9 ට සාපේක්ෂව 2003 දී සියයට 2.9 කින් වර්ධනය විය. කෘෂිකාර්මික අංශය තුළ ප්‍රධාන පාරිභෝජන භාණ්ඩවල වී සහ පොල් නිෂ්පාදනය වැඩිවිය. රටේ ආරක්ෂක තත්වය යහපත් වීම සහ ප්‍රාදේශීය ආර්ථික මධ්‍යස්ථාන පිහිටුවීම නිසා භාණ්ඩ බෙදහැරීම සම්බන්ධයෙන් ඇතිවූ වර්ධනයන් මිල මට්ටම් මත දේශීයව ඇතිවන පීඩනය අඩුකිරීමට නිෂ්පාදනය පුළුල් වීමෙන් ඇති වූ යහපත් බලපෑම් තවදුරටත් වර්ධනය කිරීමට දායක විය.

ආනයනික භාණ්ඩ සෘජුවම කොළඹ පාරිභෝගික මිල දර්ශකයේ සියයට 22 ක් පමණ සහ ශ්‍රී ලංකා පාරිභෝගික මිල දර්ශකයේ සියයට 18 ක් පමණ නියෝජනය කරන අතර, සමස්ත උද්ධමනයට බලපාන වැදගත් සාධකයන් වේ. බොරතෙල්, තිරිඟු සහ පොහොර වැනි අන්තර් භාණ්ඩ ආනයනයන්ගේ මිල වෙනස්වීම් නිෂ්පාදන සහ ප්‍රවාහන

පිරිවැය හරහා සමස්ත මිල ව්‍යුහයටම බලපාන බැවින් ආනයන භාණ්ඩ වලින් මිල කෙරෙහි ඇතිවන සමස්ත බලපෑම සාපේක්ෂ වශයෙන් ඉහලය.

ජාත්‍යන්තර වෙළඳපොළේ ඉහළ මට්ටම් වෙනස්වීම් සහ දේශීය මුදල විශාල වශයෙන් අවප්‍රමාණය වීම යන සාධකවල සමස්ත බලපෑම අතීතයේදී ඉහළ උද්ධමන තත්වයට බලපාන ලද ප්‍රධාන සාධක වී තිබේ. එහෙත් 2003 දී පැවති තත්වය ඊට තරමක් වෙනස් විය.

ජාත්‍යන්තර වෙළඳපොළේ තරඟකාරී රටවල සහ විදේශීය වෙළඳ ගණුදෙනු වලට සම්බන්ධ වන රටවල මුදල් ඒකක සමඟ රුපියලේ නාමික අගය වෙනස්වීම් නිරූපනය කරන නාමික සඵල විනිමය අනුපාතය 2003 දී සියයට 6 කින් ද අවප්‍රමාණය වූ අතර, 2002 දී සියයට 7 කින් අවප්‍රමාණය විය. කෙසේ වෙතත් ශ්‍රී ලංකාවේ ආනයන වලින් සියයට 75 කට වැඩි ප්‍රමාණයක් ඇමරිකානු ඩොලර් පදනම් කරගෙන සිදුවන අතර, රුපියල ඇමරිකානු ඩොලරය සමඟ අවප්‍රමාණය වීම 2001 පැවති සියයට 11ට සහ 2002 දී පැවති සියයට 3.7 ට සාපේක්ෂව 2003 දී නොවැදගත් තරම් විය. මේ අතර ආනයනික භාණ්ඩවල ජාත්‍යන්තර මිල ගණන් මිශ්‍ර ආකාරයෙන් හැසිරුණි. කෙසේ වෙතත්, ජාත්‍යන්තර වෙළඳපොළේ බණිප් තෙල් මිල ගණන් වෙනස්වීමට සාපේක්ෂව දේශීය බනිප් තෙල් මිල ගණන් වසර තුළ ක්ෂීව්‍යවත් සංශෝධනය කෙරුණි.

මිල ගණන් වෙස්වීමේ සමස්ත ප්‍රතිඵලය වූයේ පොදු මිල මට්ටම මත දේශීයව නිෂ්පාදනය කරණු ලබන භාණ්ඩ වලින්

6.2 සංඛ්‍යා සටහන වාර්ෂික සාමාන්‍ය මිල වෙනස්වීම (%)

වර්ෂය	කොපාමිඳ	මකොපාමිඳ	කොදිපාමිඳ	ශ්‍රී ලංකාමිඳ	තොඳමිඳ	දජාතිඳ	දදෙතිඳ
1982	10.8	-	-	-	5.5	10.2	9.9
1983	14.0	-	-	-	25.0	14.7	14.6
1984	16.6	-	-	-	25.6	17.4	17.1
1985	1.5	-	-	-	-15.2	0.8	0.9
1986	8.0	-	-	-	-2.9	5.5	5.8
1987	7.7	-	-	-	13.4	6.8	6.7
1988	14.0	-	-	-	17.8	11.5	11.5
1989	11.6	-	-	-	9.0	9.7	9.6
1990	21.5	24.6	-	-	22.2	20.0	20.0
1991	12.2	11.5	-	-	9.2	11.2	11.0
1992	11.4	9.4	-	-	8.8	10.0	10.0
1993	11.7	8.4	-	-	7.6	9.5	9.5
1994	8.4	4.8	-	-	5.0	9.4	9.3
1995	7.7	3.9	-	-	8.8	8.4	8.4
1996	15.9	14.7	-	-	20.5	12.2	12.1
1997	9.6	7.1	7.4	-	6.9	8.7	8.6
1998	9.4	6.9	7.3	-	6.1	8.4	8.4
1999	4.7	3.8	3.6	4.0	-0.3	4.4	4.4
2000	6.2	3.2	3.6	1.5	1.7	6.7	6.7
2001	14.2	11.0	10.3	12.1	11.7	12.4	12.4
2002	9.6	10.6	6.8	10.2	10.7	8.4(අ)	8.4(අ)
2003	6.3	3.1	2.1	2.6	3.1	5.1(අ)	5.0(අ)

(අ) සංශෝධිත මූලාශ්‍රයන් : ජන ලේඛන හා සංඛ්‍යාලේඛන දෙපාර්තමේන්තුව  
(ආ) නාවකාලීන ශ්‍රී ලංකා මහ බැංකුව

ඇතිවන පීඩනය අඩුවූ අතර ආනයනික භාණ්ඩ වලින් ඇතිවන පීඩනය සාපේක්ෂ වශයෙන් ඉහළ මට්ටමක පැවතීමත්, ඒ නිසා සාමාන්‍ය උද්ධමනයට ආනයනික භාණ්ඩ වලින් ඇතිවූ දයකත්වය ඉහළ යෑමයි. පසුගිය වසරේ මෙන් මේ වසරේ ද සංවිධිත හා අසංවිධිත අංශය යන දෙකේම වැටුප් සංශෝධනයක් නොවූ නිසා, වැටුප් ඉහළයාම නිසා මිලමට්ටමට සැලකිය යුතු පීඩනයක් ඇති නොවීය.

2002 දී සහ 2003 දී උද්ධමනය අඩුවීම සමස්ත ඉල්ලුමට සහ සමස්ත සැපයුමට සම්බන්ධ යහපත් සාධක රාශියක බලපෑම නිසා සිදුවිය. ඉදිරියේදී අඩු උද්ධමනයක් පැවතීම එම සාධක වල දිගටම පැවැත්ම මත තීරණය වනු ඇත. රාජ්‍ය අංශයේ සේවකයන්ට ලබා දුන් වැටුප් වැඩිවීම අඩුකරමින් පෞද්ගලික අංශයේ අංශ කීපයක් විසින් වත් අනුගමනය කළ හැකිවන අතර එමගින් සමස්ත ඉල්ලුම වැඩිවීම සහ නිෂ්පාදන පිරිවැය වැඩිවීම යන දෙපාර්ශවයෙන් පොදු මිල මට්ටම කෙරෙහි පීඩනයක් ඇති කළ හැකිය.

තව රජය රාජ්‍ය මූල්‍ය පරිපාලනය සම්බන්ධයෙන් ශික්ෂණයක් ඇති කර නොගන්නේ නම්, ඉදිරියේදී පැවැත්වෙන මහමැතිවරණය හා පලාත් පාලන මැතිවරණ හා සම්බන්ධ වියදම් නිසා මිල මත සමස්ත ඉල්ලුම තුලින් පීඩනයක් ඇති විය හැකිය. එම අංශයේ අසාර්ථකත්වයන් මිල ස්ථායීතාවය ඇතිකර ගැනීම මූල්‍ය කළමනාකරණයට ඉතා අපහසුකරවනු ඇත. 2003 වසර තුළ සාර්ව ආර්ථික මූලධර්මයන්ගේ වර්ධනයක් අත්පත් කරගන්නත්, අස්ථාවර දේශපාලන වාතාවරණය තුළ මූල්‍ය වෙළඳපොළ තුළ ඇතිවන අස්ථාවරත්වය ආර්ථිකයට අහිත කර ලෙස බලපෑ හැකිය. රටේ සමහරක් ප්‍රදේශවල පවතින නියඟ තත්වය දේශීය කෘෂිකාර්මික නිෂ්පාදනය සහ විදුලිබල නිෂ්පාදනයට බලපෑ හැකි අතර මිල මට්ටම් ඉහළ යාමට සෘජුවම බලපානු ඇත. ජාත්‍යන්තර මිල ගණන්, විශේෂයෙන්ම බැණික තෙල් මිලගණන් වල අනාගත හැසිරීම ශ්‍රී ලංකා ආර්ථිකය සම්බන්ධයෙන් සතුටුදයක නොවේ. ඒ අනුව 2004 දී උද්ධමනය 2003 ට වඩා වැඩිවීමට ඉඩ තිබේ. කෙසේ වෙතත්, සියයට 4 ත් 6 ත් අතර සාමාන්‍ය උද්ධමනයක් පැවතීම 2003 මුල් භාගයේදී සැලසුම් කල මධ්‍යකාලීන සාර්ව ආර්ථික අරමුණු ඉටුකර ගැනීමට අවශ්‍ය මිල ස්ථායීතාවය සහතික කරනු ඇත.

**6.2 මිල ගණන්**

පසුගිය වසර 2 ට ම වඩා අඩු වේගයකින් 2003 වසරේ මිල ගණන් ඉහළ ගියේය. 2001 කොළඹ පාරිභෝගික මිල දර්ශකයේ සමස්ත සාමාන්‍ය වාර්ෂික උද්ධමනය වූ සියයට 14.2 ත් සියයට 79 ක් පමණ සෘජුවම දේශීයව නිෂ්පාදනය කරන භාණ්ඩවල මිල ගණන් ඉහළ යාම නිසා සිදුවිය. ඉතිරි සියයට 21 ආනයනික භාණ්ඩවල මිල ගණන් ඉහළ යාම නිසා සිදුවිය. 2002 දී 9.6 ක් වූ සමස්ත උද්ධමනයට දේශීයව නිෂ්පාදනය කරන භාණ්ඩ වල මිල ගණන් වලින් ඇති වූ දයකත්වය සියයට 76 ක් පමණ විය. 2003 වසරේදී සමස්ත උද්ධමනය වූ සියයට 6.3 ට දේශීය භාණ්ඩවල මිල මට්ටම්

නිසා ඇති වූ දයකත්වය සියයට 60 ක් දක්වා අඩුවිය. ඉතිරි සියයට 40 ආනයනික භාණ්ඩ නිසා සිදුවූ අතර විශේෂයෙන්ම භූමිතෙල්, තිරිඟු සහ කිරි නිෂ්පාදන ඒ අතර වැදගත් වෙයි.

ආනයනික භාණ්ඩ අතර ඇමෙරිකානු ඩොලරය මගින් ගණනය කරන ලද මිල මට්ටම් ඉහළ ගිය භාණ්ඩ වූයේ සහල් (26%) වියලි මිරිස් (16%) තිරිඟු (13%) කිරි නිෂ්පාදන (5%) සහ ලොකුළුණු (3%). ඒ අතර පහළ ගිය භාණ්ඩ වූයේ අර්තාපල් (17%) රතුළුණු (15%) කරවල (7%) සහ සීනි (4%)ය. වෙළඳපොළ බලවේග මත තීරණය වන මිල ක්‍රමයක් යටතේ ජාත්‍යන්තර මිල ගණන් වල වෙනස්වීම අනුව ඒවායෙහි පාරිභෝගිකයාට වන නියම පිරිවැය නියෝජනය කරමින් එම භාණ්ඩ වල දේශීය වෙළඳපොළේ මිලගණන් වල හැඩගැස්මක් ද දක්නට ලැබුණි.

සහල්වල ජාත්‍යන්තර මිලගණන් විශාල වශයෙන් ඉහළ ගියද, දේශීය පරිභෝජන ඉල්ලුම සහමුලින්ම පාහේ දේශීය නිෂ්පාදනයෙන් සැපිරිනු බැවින් දේශීය මිල මට්ටම් කෙරෙහි ඇතිවූ බලපෑම ඉතා අඩු විය. සීනි අඩු මිල ඉල්ලුම් නම්‍යතාවයක් ඇති භාණ්ඩයකි. දැනට පවත්නා සියළුම මිල දර්ශකවලට අදාළ භාණ්ඩ පැය තුළ සියයට 3 ත් 6 ත් අතර කොටසක් එමගින් නියෝජනය වෙයි. 2002ට සාපේක්ෂව සීනි වල ගණන් දිවයින පුරා සියයට 3 කින් පමණ පහත වැටුණි. ජාත්‍යන්තර මිල ගණන් ඉහළයාමත් සමඟ වැදගත් පරිභෝජන භාණ්ඩයක් වන කිරි නිෂ්පාදනවල දේශීය වෙළඳපොළ මිල ගණන් ඉහළ ගියේය. විවිධ වෙළඳනාම යටතේ පවතින සියළුම කිරි නිෂ්පාදනවල මිල ගනන් සියයට 1-5 ත් අතර පරාසයක් තුළ මෙම වසර ඇතුළත ඉහළ ගියේය. ආනයනික කිරි ආශ්‍රිත නිෂ්පාදනවල මිල ගණන්ද ඉහළ ගියේය. දේශීය කිරි පරිභෝජනයෙන් ඉතා විශාල ප්‍රතිශතයක් තවමත් සම්පූර්ණ කරගනු ලබන්නේ ආයාත වලිනි. කුටුම්භ මට්ටමින් දේශීය කිරි නිෂ්පාදනය තහා සිටුවීමේ වැඩ සටහන් ඇති කලද දේශීය ඉල්ලුම සම්පූර්ණ කිරීම සම්බන්ධයෙන් ආයාත මත ඇති රැඳියාව අඩු කිරීමට එම වැඩසටහන් තවමත් සමත් වී නැත.

ආනයනික පාරිභෝගික භාණ්ඩවල මිල ගණන් වල හැසිරීම මිශ්‍රාකාරව සිදුවූවද පාරිභෝගික භාණ්ඩ මිලගණන් වලට වක්‍රාකාරව බලපාන සියළුම ආනයනික අන්තර් භාණ්ඩවල මිල ගණන් ඉහළ ගියේය. පාරිභෝගික වියදම කෙරෙහි සෘජුව සහ වක්‍රාකාරව බලපාන ඉතා වැදගත් අන්තර් භාණ්ඩයක් වන බොරතෙල්වල එක්සත් ජනපද ඩොලරය අනුව අගයකල මිල 2002 වැඩි වූ සියයට 3 ට සාපේක්ෂව 2003 දී සියයට 17 කින් පමණ ඉහළ ගියේය. ජාත්‍යන්තර මිල මට්ටම් වල වෙනස්වීමට ප්‍රතිචාරාත්මකව බනික තෙල් නිෂ්පාදිත වන පැට්‍රල්, ඩීසල් සහ භූමිතෙල් යන භාණ්ඩවල මිල ගණන් වසර තුළ කිහිප වතාවක් ප්‍රතිශෝධනය කරන ලදී. ඒ අනුව ඩීසල් මිල හය වතාවක් වෙනස්කරන ලද අතර ඉන් හතරවතාවකදී මිල ඉහළ දැමීමද දෙවතාවකදී මිල පහත දැමීමක්ද සිදු කරන ලද අතර එය මිල සියයට 7% කින් පමණ

6.3 සංඛ්‍යා සටහන  
2003 වසර තුළ පරිපාලිත භාණ්ඩවල මිල සංශෝධනයන්

අයිතමය	ඒකකය	සංශෝධනයට පෙර මිල	සංශෝධනයට පසු මිල	නිරපේක්ෂ වෙනස	ප්‍රතිශත වෙනස	සංශෝධන දිනය
පිහඳවි (ගෝල්ඩ්ලීන්)	පිහඳවි එකක්	8.00	8.50	0.50	6.25	25/08/03
පිහඳවි (බ්‍රැන්ඩ්)	පිහඳවි එකක්	6.50	7.00	0.50	7.69	25/08/03
පොල් අරක්කු	මිලිටර් 750	280.00	300.00	20.00	7.14	09/09/03
අති විශේෂ අරක්කු	මිලිටර් 750	241.00	260.00	19.00	7.88	09/09/03
චීපල්	ලීටරයක්	30.00	31.50	1.50	5.00	13/02/03
චීපල්	ලීටරයක්	31.50	30.00	-1.50	-4.76	26/03/03
චීපල්	ලීටරයක්	30.00	31.50	1.50	5.00	05/09/03
චීපල්	ලීටරයක්	31.50	30.50	-1.00	-3.17	06/10/03
චීපල්	ලීටරයක්	30.50	31.00	0.50	1.64	11/11/03
චීපල්	ලීටරයක්	31.00	32.00	1.00	3.23	04/12/03
භූමිතෙල්	ලීටරයක්	24.00	25.20	1.20	5.00	13/02/03
භූමිතෙල්	ලීටරයක්	25.20	24.00	-1.20	-4.76	26/03/03
භූමිතෙල්	ලීටරයක්	24.00	25.00	1.00	4.17	05/09/03
භූමිතෙල්	ලීටරයක්	25.00	23.00	-2.00	-8.00	06/10/03
භූමිතෙල්	ලීටරයක්	23.00	23.50	0.50	2.17	11/11/03
භූමිතෙල්	ලීටරයක්	23.50	25.50	2.00	8.51	04/12/03
පෙට්‍රල්	ලීටරයක්	49.00	51.00	2.00	4.08	13/02/03
පෙට්‍රල්	ලීටරයක්	51.00	53.00	2.00	3.92	26/03/03
පෙට්‍රල්	ලීටරයක්	53.00	54.00	1.00	1.89	25/04/03
පෙට්‍රල්	ලීටරයක්	54.00	52.00	-2.00	-3.70	21/05/03
පෙට්‍රල්	ලීටරයක්	52.00	54.00	2.00	3.85	05/09/03
පෙට්‍රල්	ලීටරයක්	54.00	52.00	-2.00	-3.70	06/10/03
පෙට්‍රල්	ලීටරයක්	52.00	53.00	1.00	1.92	11/11/03
දවිතෙල් (1000)	ලීටරයක්	21.20	23.10	1.90	8.96	16/01/03
දවිතෙල් (1000)	ලීටරයක්	23.10	25.10	2.00	8.66	13/02/03
දවිතෙල් (1000)	ලීටරයක්	25.10	26.10	1.00	3.98	26/03/03
දවිතෙල් (1000)	ලීටරයක්	26.10	24.10	-2.00	-7.66	21/05/03
දවිතෙල් (1000)	ලීටරයක්	24.10	22.60	-1.50	-6.22	30/06/03
දවිතෙල් (1000)	ලීටරයක්	22.60	24.40	1.80	7.96	07/08/03
දවිතෙල් (1000)	ලීටරයක්	24.40	23.8	-0.60	-2.46	05/09/03
දවිතෙල් (1000)	ලීටරයක්	23.80	22.60	-1.20	-5.04	06/10/03
දවිතෙල් (1000)	ලීටරයක්	22.60	23.00	0.40	1.77	11/11/03
දවිතෙල් (1000)	ලීටරයක්	23.00	23.20	0.20	0.87	04/12/03
දවිතෙල් (1500)	ලීටරයක්	20.70	22.70	2.00	9.66	16/01/03
දවිතෙල් (1500)	ලීටරයක්	22.70	24.70	2.00	8.81	13/02/03
දවිතෙල් (1500)	ලීටරයක්	24.70	25.70	1.00	4.05	26/03/03
දවිතෙල් (1500)	ලීටරයක්	25.70	23.70	-2.00	-7.78	21/05/03
දවිතෙල් (1500)	ලීටරයක්	23.70	22.20	-1.50	-6.33	30/06/03
දවිතෙල් (1500)	ලීටරයක්	22.20	24.20	2.00	9.01	07/08/03
දවිතෙල් (1500)	ලීටරයක්	24.20	23.10	-1.10	-4.55	05/09/03
දවිතෙල් (1500)	ලීටරයක්	23.10	21.80	-1.30	-5.63	06/10/03
දවිතෙල් (1500)	ලීටරයක්	21.80	22.20	0.40	1.83	11/11/03
දවිතෙල් (1500)	ලීටරයක්	22.20	22.30	0.10	0.45	04/12/03
දවිතෙල් (3500)	ලීටරයක්	18.90	20.80	1.90	10.05	16/01/03
දවිතෙල් (3500)	ලීටරයක්	20.80	22.80	2.00	9.62	13/02/03
දවිතෙල් (3500)	ලීටරයක්	22.80	23.80	1.00	4.39	26/03/03
දවිතෙල් (3500)	ලීටරයක්	23.80	21.80	-2.00	-8.40	21/05/03
දවිතෙල් (3500)	ලීටරයක්	21.80	20.30	-1.50	-6.88	30/06/03
දවිතෙල් (3500)	ලීටරයක්	20.30	22.30	2.00	9.85	07/08/03
දවිතෙල් (3500)	ලීටරයක්	22.30	21.50	-0.80	-3.59	05/09/03
දවිතෙල් (3500)	ලීටරයක්	21.50	20.30	-1.20	-5.58	06/10/03
දවිතෙල් (3500)	ලීටරයක්	20.30	20.60	0.30	1.48	11/11/03
දවිතෙල් (3500)	ලීටරයක්	20.60	20.70	0.10	0.49	04/12/03

මූලාශ්‍රය : ශ්‍රී ලංකා මහ බැංකුව

ඉහලයාමට හේතු විය. භූමිතෙල් මිල ගණන්ද, ඩීසල් මිල ගණන් ප්‍රතිශෝධනය කල අයුරින්ම සිදුකරන ලද අතර ඒ නිසා මිල ගනන් වසර අවසාන වන විට සියයට 6 කින් පමණ ඉහල ගියේය. පැට්‍රල් මිල හත්වතාවක් ප්‍රතිශෝධනය කරන ලද අතර ඉන් දෙවතාවක් මිල අඩුකිරීම් හා සම්බන්ධ විය. ඒ අනුව වසර තුළ පැට්‍රල් මිලෙහි ඇති වූ ශුද්ධ වැඩිවීම සියයට 8 කි.

බනිජ තෙල් මිල ගණන් ප්‍රතිශෝධනය කිරීමෙන් පාරිභෝගික වියදමට ඇතිවන සෘජුබලපෑම එම භාණ්ඩ පරිභෝජනය කිරීමේ තීව්‍රතාවය මත තීරණය වෙයි. ඒ අනුව භූමිතෙල් මිල වැඩිවීම, භූමිතෙල් තම ප්‍රධාන ආලෝකකරණ මූලය ලෙස භාවිතා කරන විශේෂයෙන්ම ග්‍රාමීය අංශයේ අඩු ආදායම් ලාභී පවුල්වලට බලපායි. ඩීසල් මිල වැඩිවීම මගී ප්‍රවාහන හා භාණ්ඩ ප්‍රවාහන යන සේවාවල වියදම් වැඩිවීමට බලපෑම තුළින් සමාජයේ හැම අංශයකටම බලපාන අතර පැට්‍රල් මිල ගණන් ඉහළයාම වැඩියෙන් බලපාන්නේ සාපේක්ෂ වශයෙන් ඉහළ ආදායම් ලාභී පවුල්වලටයි. කෙසේ වෙතත් ප්‍රවාහන වියදම් ඉහලයාම නිසා භාණ්ඩ මිල කොපමණකින් ඉහල ගියේ දැයි යන්න වෙන්කොට හඳුනාගැනීම අපහසුය. වෙළෙඳපොළ තොරතුරු වලට අනුව භාණ්ඩ ප්‍රවාහන සේවා ගාස්තු 2003 වසර තුළ විවිධ අනුපාතයන්ගෙන් ඉහළදමා තිබේ. සමහර භාණ්ඩ ප්‍රවාහනයන් අල, එෂ්‍රු වැනි සාපේක්ෂ වශයෙන් ඉහළ මිල ගණන් සහිත භාණ්ඩ සඳහා වන ප්‍රවාහන ගාස්තු කිලෝ එකකට රු. 1 න් රු. 1.50 න් අතර ප්‍රමාණයකින් ඉහළදමා තිබේ. සමහර භාණ්ඩ ප්‍රවාහනයකින් කිලෝ ග්‍රෑම් 45 න් 65 න් අතර ගෝනි සහ බඩුමිටි සඳහා රුපියල් 30 න් රුපියල් 200 න් අතර පරතරයක් තුළ ප්‍රවාහන ගාස්තු ඉහළ නංවා ඇත. ප්‍රවාහනය කරනු ලබන භාණ්ඩ වර්ගය සහ ප්‍රවාහනය කරන දුර විවිධ අනුපාතයන්ට හේතු වී ඇත. ජාතික ප්‍රවාහන කොමිසම මගින් මිල තීරණය කිරීමේ සමීකරණය මගින් ප්‍රතිශෝධනය කරනු ලබන මගී ප්‍රවාහන ගාස්තු සියයට 8 ක සාමාන්‍ය අනුපාතයකින් ඉහළදමන ලදී. ඩීසල් මිල ඉහළයාම විදුලිබල ගාස්තු ඉහළයාමට හේතුවන අතර විදුලිබල ගාස්තු ඉහළයාම විදුලිය යෙදවුමක් ලෙස භාවිතා කරන භාණ්ඩවල මිලගණන් ඉහළයාමට හේතුවෙයි. කෙසේ වෙතත් 2003 වසර තුළ ඩීසල් මිල කිහිපවතාවක් ඉහළ දැමුවද විදුලිබල ගාස්තු වල වෙනසක් 2003 වසර තුළ සිදු නොවීය. වසර තුළ සාපේක්ෂ වශයෙන් අඩු නිෂ්පාදන පිරිවැයක් ඇති ජල විදුලිබල නිෂ්පාදන ධාරිතාවය ඉහළයාම නිසා තාප විදුලිබල නිෂ්පාදනය නිසා සිදුවන පිරිවැය ඉහළයාම හිලවුකර ගැනීමට වසරතුළ හැකි විය. විදුලිය නිෂ්පාදනය ජල විදුලි බලය මතවන රැදියාව 2003 දී 2002 පැවති මට්ටම වූ සියයට 40 සිට සියයට 44 දක්වා ඉහල ගියේය.

පාරිභෝගික වියදම කෙරෙහි සෘජු සහ වක්‍ර බලපෑමක් ඇති කරන තවත් අයිතමයක් වන්නේ උවිකෘත පෙට්‍රෝලියම් වන ගැස්ස. ආහාර පිසීම සඳහා භාවිතාවන පාරම්පරික ඉන්ධන මූලාශ්‍රය වන දර ශීඝ්‍රයෙන් හිඟවීම ඒ නිසාම එම

මිල අධික වීමත් නිසා ආහාර පිසීම සඳහා ගැස් වල වැදගත්කම ඉතා ශීඝ්‍රයෙන් වැඩි වෙමින් පවතී. එහි ප්‍රතිඵලයක් ලෙස ග්‍රාමීය අංශවල පවා ගැස් භාවිතය වැඩිවෙමින් පවතී. ජාත්‍යන්තර වෙළෙඳපොළේ ගැස් මිල ගණන්ද හත් වතාවක් වසර තුළ ප්‍රතිශෝධනය කරන ලදී. කෙසේ වෙතත් වසරේ ප්‍රථම කාර්තුව තුළ ඉහළ දමන ලද ගැස් මිල ගණන් වසරේ දෙවන භාගය තුළ සැලකිය යුතු මට්ටමකින් පහළ දැමීම නිසා සමස්ත වර්ෂය තුළ ගැස් මිල සැලකිය යුතු මට්ටමකින් වෙනස් නොවුණි. ගැස් සඳහා නියෝජන මිලක් පැවතියද බෙදහැරීම හා සම්බන්ධ අකාර්යක්ෂමතා නිසා දිවයිනේ සමහර ප්‍රදේශවල ගැස් පාරිභෝගිකයන් ප්‍රවාහන ගාස්තුවලට වඩා වැඩි වෙනසක් සහිත ඉහළ මිල ගණන් වලට ගැස් මිලදී ගතී. සමහර ග්‍රාමීය ප්‍රදේශවල වෙළෙඳුන් නගරවලින් ගැස් සිලින්ඩර් සුළු ප්‍රමාණයක් ප්‍රවාහනය කොට නියෝජන මිලට වඩා රු. 75 ක් තරම් වැඩි මිලකට අලෙවිකිරීමට පෙලඹී සිටී. සකස්කල ආහාර පාරිභෝගිකයන් අතර ජනප්‍රිය වෙමින් පවතින අතර ගැස් මිල වැඩිවීම සකස් කල ආහාර මිල වැඩිවීම කෙරෙහි සෘජුව බලපායි. 2003 වසරතුළ මෙම භාණ්ඩවල මිල ගණන් සියයට 3-29 න් අතර පරාසයක් තුළ ඉහළ ගියේය. වසරේ අගභාගය වන විට ගැස් මිල ගණන් පහත වැටුනද මිල පහතයාම කෙරෙහි ස්වභාවයෙන්ම පවතින දැඩිභාවය නිසා සකස්කල ආහාරවල මිලගණන්වල පහතයාමක් දක්නට නොලැබුණි.

තවත් වැදගත් අන්තර්භාණ්ඩයක් වන කිරිභූවල ජාත්‍යන්තර වෙළෙඳපොළේ ඇමෙරිකානු ධොලර්වලින් ගණනය කරන ලද මිල සියයට 13 කින් පමණ ඉහළ ගියේය. ඒ අනුව පාන් සහ අනෙකුත් බේකරි නිෂ්පාදන වල මිල ගණන් වල ඉහළ යාමක් ද දක්නට ලැබුණි. සියළුම පාරිභෝගික මිල දර්ශකවල සියයට 3 න් 5 න් අතර නියෝජනභාවයක් පාත්වලට ඇත. පාන් මිල ගණන් නිදහස් වෙළෙඳපොළේ තීරණය වීමට ඉඩ හැරීමෙන් අනතුරුව විවිධ ප්‍රමාණයන්ගෙන් සහ ගුණාත්මකභාවයන්ගෙන් යුත් පාන් වෙළෙඳපොළේ දක්නට ලැබේ. සාමාන්‍ය පාන් ගෙඩියක මිල 2003 වසරේදී සියයට 19 කින් පමණ ඉහළ ගියේය. දේශීයව නිෂ්පාදනය කරන ප්‍රධාන ආහාර වල දේශීය නිෂ්පාදනය පුළුල් වීම ප්‍රධාන වශයෙන් බනිජතෙල් සහ බනිජතෙල් සම්බන්ධ භාණ්ඩ ඇතුළුව අපනයන මිල ගණන් ඉහළයාම නිසා දේශීය මිල මට්ටම් මත ඇතිවල බලපෑම තරමක් දුරට අඩු කිරීමට උපකාරී විය. සහල් සහ පොල් ඒ අතර වැදගත් විය. විවිධ පාරිභෝගික මිල දර්ශක අතර සහල් වල නියෝජනභාවය සියයට 9 න් 18 න් අතර වෙයි. එය කොළඹ පාරිභෝගික මිල දර්ශකය තුළ සියයට 9 ක් පමණ වන අතර ශ්‍රී ලංකා පාරිභෝගික මිල දර්ශකය තුළ සියයට 16 ක් පමණ වෙයි. එහි ඉහළම නියෝජනභාවය ඇත්තේ අනුරාධපුර පාරිභෝගික මිල දර්ශකය තුළයි. 2003 වසර තුළ සහල් වල සිල්ලර මිල සියයට 3 න් 13 න් අතර අනුපාතයකින් පහත වැටුනු අතර වැඩිම පහතයාම සම්බා සහල් සම්බන්ධයෙනුත් අඩුම පහතයාම රතු කැකුළු සම්බන්ධයෙනුත් දක්නට ලැබුණි. 2002 වසර තුළ මීට හාත්පසින්ම වෙනස් තත්වයක් පැවති

අතර, එම වසර තුළ සහල් මිල ගණන් සියයට 12 ත් 23 ත් අතර අනුපාතයන්ගෙන් ඉහළ ගියේය. සහල් නිෂ්පාදනය පුළුල් වීම නිසා සහල් සැපයුම වැඩිවීම මෙසේ මිල පහලයාමට දායක වූ ප්‍රධානතම සාධකය විය. පාරිභෝගික මිල දර්ශක අතර පොල් වල නියෝජනභාවය සියයට 2 ත් 7 ත් අතර වන අතර පොල් මිල ගණන් සියයට 8 ත් 11ත් අතර අනුපාතයන්ගෙන් පහළ ගියේය. 2002 වසර තුළ සියයට 63 ත් 73 ත් අතර අනුපාතයන්ගෙන් පොල් මිල ඉහළ ගියේය. 2002 වසරේ සියයට 40 ක මිල ඉහළයාමට සාපේක්ෂව පොල්තෙල් මිල 2003 වසරේදී සියයට 15 කින් පමණ පහත වැටුණි. 2001 වසරේ නියඟයෙන් පසු කාලගුණික තත්වය 2002 වසර තුළ යහපත් තත්වයට පත්වීම නිසා 2003 වසරේ පොල් නිෂ්පාදනය සියයට 7 කින් වර්ධනය වීම මිල පහත යාමට දායක විය. සාමාන්‍ය පාරිභෝගික භාණ්ඩ පැය තුළ සාපේක්ෂ වශයෙන් සියයට 1 ක් පමණ අඩු දායකත්වයක් ඇති අනෙකුත් ධාන්‍ය වර්ග වල මිල ගණන් නිෂ්පාදනය පුළුල් වීම නිසා පහත වැටුණි.

දේශීයව නිෂ්පාදනය කරනු ලබන භාණ්ඩ අතර මාළු, මස් වර්ග, බිත්තර, කිරි සහ එළවළු වර්ගවල මිල ගණන් වල ශීඝ්‍ර වැඩිවීමක් දක්නට ලැබුණි. පාරිභෝගික මිල දර්ශක අතර මාළුවල නියෝජනභාවය සියයට 3 ත් 10 ත් අතර වෙයි. 2002 දී පැවති සියයට 6 ක පමණ වර්ධනයට ප්‍රතිවිරුද්ධව 2003 දී මත්ස්‍ය නිෂ්පාදනය සියයට 6 කින් පමණ පහත වැටුණි. මෙහි ප්‍රතිඵලය වූයේ 2003 වසර තුළ සියළුම මාළු වර්ගවල මිල ගණන් ඉහළයාමයි. 2003 වසරේ මාළු මිල ඉහළයාම සියයට 6 ත් 16 ත් අතර විය.

මස් පරිභෝජනය නිසා ඇතිවන සෞඛ්‍යමය ගැටළුන් ඒ පිළිබඳව අවබෝධය වැඩිවීමත් නිසා පාරිභෝගික ඉල්ලුම මස් නිෂ්පාදන වලින් මාළු දෙසට විතැන්වීමක් දක්නට ලැබේ. එහි ප්‍රතිඵලයක් ලෙස ක්‍රමයෙන් සිදියන මත්ස්‍ය සම්පත සඳහා වන ඉල්ලුම වැඩිවීම නිසා මිරිදිය හා කරදිය මත්ස්‍ය වර්ග 2 හිම මිලගණන් දිගටම ඉහළ යමින් පවතී. කුකුල් මස් සහ මාළු ඉතා සමීප ආදේශක භාණ්ඩ නිසා ජාත්‍යන්තරව කුකුල් මස් සම්බන්ධයෙන් පවතින ගැටළු ශ්‍රී ලංකාවේ, කුකුල් මස් නිෂ්පාදනයට බලපෑම් ඇති කලොත් මාළු ඉල්ලුම සඳහා වන බලපෑම තවදුරටත් සිදුවිය හැකිය. ඒ අනුව නිෂ්පාදනය වැඩි කිරීම තුළින් ආනයන වැඩි කිරීම තුළින් ඉහළයන ඉල්ලුම සපුරාලීමට එළදායි පියවර නොගතහොත් මාළු මිලගණන් දිගටම ඉහළ යනු ඇත. 2003 වර්ෂය තුළ සියළුම මිරිදිය මාළුවල මිල ගණන් සියයට 1-18 ත් අතර අනුපාතයන්ගෙන් ඉහළ ගියේය. ශ්‍රී ලංකාවේ අභ්‍යන්තර ජලාශ වලින් සැලකිය යුතු ප්‍රමාණයක් තවමත් මිරිදිය මත්ස්‍ය නිෂ්පාදනය සඳහා යොදාගෙන නොමැත. මනාව සැලසුම් කරනු ලබන ක්‍රියාමාර්ගයක් තුළින් ඉදිරියේදී ඇතිවන ඉල්ලුමෙන් කොටසක් සපුරාලීමට මෙම මූලාශ්‍රය උපකාරී කරගත හැකිය.

2003 වසර තුළදී සියළුම මස් වර්ගවල මිල ගණන්ද ඉහළ ගියේය. මෙම ඉහළයාම සියයට 7 ත් (උරු මස්) සියයට 13

ත් (එළු මස්) අතර විය. හරක් මස්වල මිල ඉහළයාම සියයට 10 ක් විය. 2002 වසරේදීද කුකුල් මස් හැර අනෙකුත් මස් වර්ගවල මිල ගණන් සියයට 7 ත් 8 ත් අතර අනුපාතයන්ගෙන් ඉහළ ගියේය. 2002 වසරේ කුකුල්මස් මිලෙහි ඇති වූ ආන්තික මිල පහළයාමට සාපේක්ෂව එය 2003 වසරේදී සියයට 10 කින් පමණ ඉහළ ගියේය. 2002 සහ 2003 යන වසර 2 දීම මාළු මිල ගණන් ඉහළ ගියේය. මෙම වසර 2 දී බිත්තර මිල ගණන්ද සියයට 8 කින් ඉහළ ගියේය. 2002 වසරේ සියයට 14 ත් 18 ත් අතර අනුපාතයන්ගෙන් ඉහළ ගිය ආනයනික සියලු වර්ගවලට වින් මාළුවල මිල ගණන් 2003 වසරේදී සියයට 8 ක් 9 ත් අතර අනුපාතයන්ගෙන් ඉහළ ගියේය. සියළුම මාළු හා මස් වර්ග වලට ආසන්න ආදේශකයක් වන කරවල වල මිල ගණන් වල ඉහළයාම 2002 පැවති සියයට 3 ත් 13 ත් අතර අනුපාතයන්ට සාපේක්ෂව 2003 දී සියයට 10 ත් 20 ත් අතර විය. 2002 වසරේ සියයට 10 කින් ඉහළ ගිය දියර කිරි මිල 2003 දී සියයට 14 කින් පමණ ඉහළ ගියේය.

ඉහත දක්වන ලද පරිදි මෑත වසරවලදී සියළුම ප්‍රධාන සත්ව ප්‍රෝටීන මූලාශ්‍ර වල මිල ගණන් ඉහළගොස් ඇති අතර එය විශේෂයෙන්ම අඩු ආදායම්ලාභී පවුල්වල සහ ජාතික පෝෂණ මට්ටම කෙරෙහි සෘජුවම මැනිය නොහැකි අයුරින් බලපෑ හැකිය. මෙම අහිතකර බලපෑම් ශ්‍රමාලයිතාවය සහ ජාතික සෞඛ්‍ය පිරිවැය කෙරෙහි ඉතා අහිතකර ආකාරයෙන් බලපෑ හැකිය. මෙම ගැටළුව විසඳීම සඳහා මනාව සංවිධානය කල කඩිනම් කාර්යක්ෂම වැඩසටහන් අවශ්‍යයි.

සම්පූර්ණයෙන්ම පාහේ දේශීයව නිෂ්පාදනය කරනු ලබන, භාණ්ඩයක් වශයෙන් සියළුම මිල දර්ශකවල සියයට 4 ත් 6 ත් අතර ප්‍රතිශතයක් නියෝජනය කරන එළවළු වල මිල ගණන් පසුගිය වර්ෂයට සාපේක්ෂව 2003 වසරේදී ඉහළ ගියේය. 2003 දී එළවළු නිෂ්පාදනය සියයට 4 කින් පමණ වැඩිවිය. මාළු සහ මස් වර්ගවල මිල ගණන් ඉහළයාම හමුවේ එළවළු සඳහා වන ඉල්ලුම වැඩිවීම මෙම මිල ඉහළයාමට හේතුවන්නට ඇත. ජාත්‍යන්තර වෙළෙඳපොළේ ඇමරිකානු ධොලරයෙන් අගය කරන ලද අර්තාපල්වල මිල සියයට 13 කින් පමණ පහළ ගියද, දේශීය අල ගොවියා අරක්ෂා කිරීමේ පරමාර්ථයෙන් යුතුව පතවන ලද කිලෝ 1ට රුපියල් 20 ක් වන ආනයන බද්ද නිසා ආනයනික අලවල දේශීය වෙළෙඳපොළේ මිල 2002 වසරේ පැවති ඉහළ මට්ටමේම පැවතිනි. පසුගිය වසරවලදී මෙන්ම 2003 වසරේදීද දේශීය අර්තාපල් මිල ආනයනික අර්තාපල් මිලට වඩා ඉහලින් පැවතිනි. උතුරු නැගෙනහිර ප්‍රදේශ හා දිවයිනේ අනෙකුත් ප්‍රදේශ අතර භාණ්ඩ හුවමාරුව පුළුල්වීමත් සමඟ සෑම ප්‍රදේශයකම ඉල්ලුම සැපයුම දෙපාර්ශවයටම බලපෑම් ඇති විය.

ප්‍රදේශයේ නිෂ්පාදිත කෘෂිකාර්මික භාණ්ඩ වලට අනෙකුත් ප්‍රදේශවලින් ඉල්ලුමක් එතෙක් නොපැවති භාණ්ඩවලට සටන් විරාමයෙන් පසු අලුත් වෙළෙඳපොළක් ලැබීම නිසා එම භාණ්ඩ සාපේක්ෂ වශයෙන් අඩු මිල ගණන් යටතේ දිවයින පුරා වෙළෙඳපොළවල දක්නට ලැබිණි. ඒ අතරම දිවයිනේ

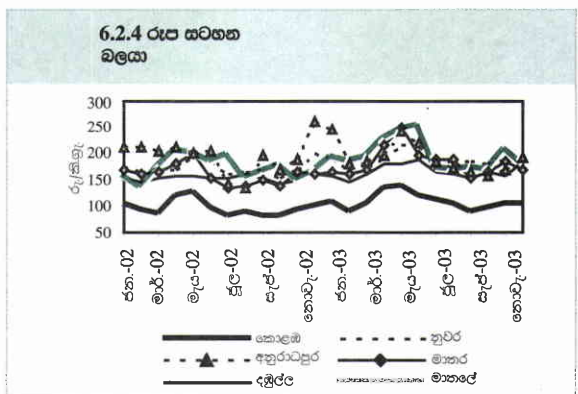
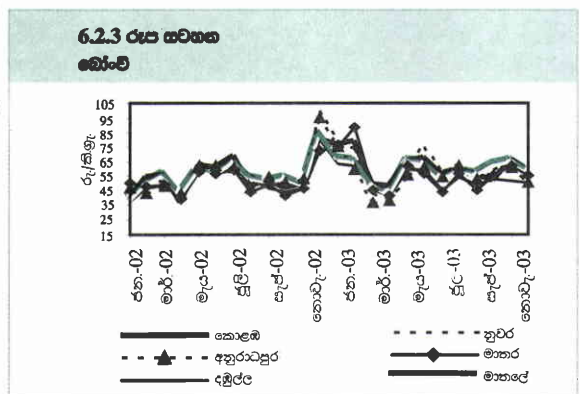
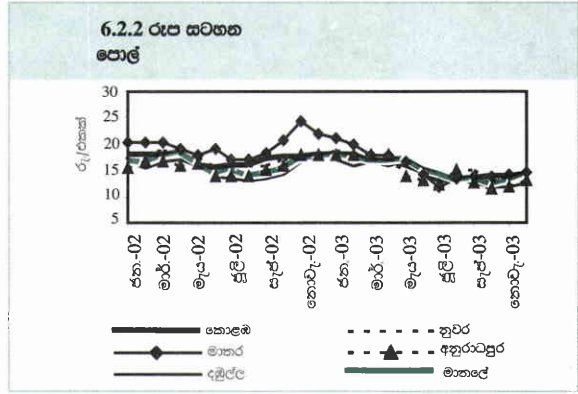
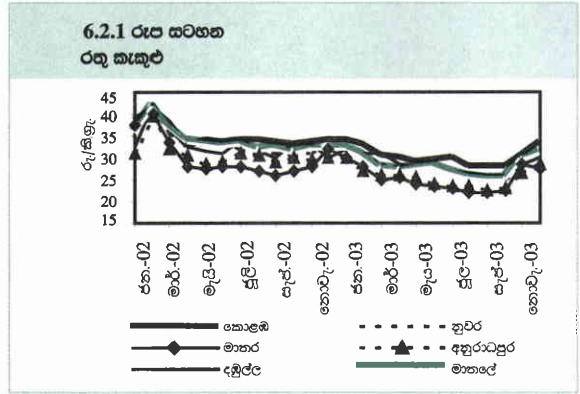
අනෙකුත් ප්‍රදේශවලින් සමහරක් එළවළු වර්ග උතුරු නැගෙනහිර ප්‍රදේශවලට ගලායාම නිසා එමගින් අනෙකුත් ප්‍රදේශවල එළවළු මිල කෙරෙහි යම් පීඩනයක් දක්නට ලැබේ. උතුරු නැගෙනහිර වෙළෙඳපොළවලට අලුත් මාර්ග ඇතිවීම නිසා අස්වනු නෙලන කාලයට අතීතයේදී එම භාණ්ඩවල මිල මට්ටම් පහත වැටෙන තරමටම මෙවර පහත නොවැටුණි. ප්‍රධාන වශයෙන් නිෂ්පාදනයෙන් සියයට 4 කින් පමණ පහළයාම නිසා අර්තපාප්ල හැර අනෙකුත් අතිරේක බෝගවන ලොකුල්ලු සහ වියලි මිරිස් යන භාණ්ඩ වල මිල ගණන් සියයට 9 ක් 16 ක් අතර ප්‍රතිශතයකින් ඉහළ ගියේය.

පලතුරු මිල මට්ටම්වල දක්නට ලැබුනේ මිශ්‍ර හැසිරීමකි. දිවයිනේ සෑම වෙළෙඳපොළකම පාහේ දක්නට ලැබෙන ආනයනය කරන ලද සමහරක් පලතුරු වර්ග වල මිල ගණන් සියයට 10 ක් 15 ක් අතර ප්‍රමාණයන්ගෙන් පහල ගිය අතර සමහරක් මිල ගණන් ආන්තික වශයෙන් ඉහළ ගියේය. පලතුරු ආනයනය සම්බන්ධයෙන් ඉහළ යන තරඟකාරීත්වය සහ ස්ථාවරව පැවති විනිමය අනුපාතය මේ සඳහා දායක වන්නට ඇත. දේශීය ප්‍රධාන පලතුරු අතර සමහරක් කෙසෙල් වර්ග වල මිල ගණන් සහ වසරේ සමහරක් කාලවලට පමණක් එලඳරන පලතුරුවල මිල ගණන් පහත වැටුණි.

සියළුම අඹ වර්ගවල මිල ගණන් සියයට 14 ක් 16 ක් අතර ප්‍රමාණයකින් ඉහළ ගියේය. 2002 වසරේදී ගස්ලබු සහ අන්තාසි මිල ගණන් පිළිවෙලින් සියයට 10 ක් 19 ක් යන ප්‍රමාණයන්ගෙන් ඉහළ ගියද 2003 වසරේදී නිෂ්පාදනය පුළුල් වීම නිසා මිල ගණන් ස්ථාවරව පැවතුණි. වැඩි දියුණු කල එලදායිතාවයෙන් වැඩි ගස්ලබු වර්ග දැන් වෙළෙඳපොළේ දක්නට ලැබේ.

දේශීය පලතුරු සම්බන්ධයෙන් ඇති වැදගත් නිරීක්ෂණයක් වන්නේ ගුණාත්මක අතින් පහත් පලතුරු වෙළෙඳපොළේ බහුලව පැවතීමයි. පලතුරු නිෂ්පාදන ප්‍රදේශවල සහ සිල්ලර පලතුරු වෙළෙඳුන් අතර සිදු කරන ලද තොරතුරු රැස්කිරීම් වලින් පෙනීගොස් ඇත්තේ මේරීමට කලින් නෙලන ලද පලතුරු වර්ග බොහෝමයක් සඳහා මෙන්ම තක්කාලි වැනි එළවළු ඉදවීමට රසායනික ද්‍රව්‍ය බහුලව භාවිතාකරන බවයි. සාධාරණ වෙළෙඳ කටයුතු සහ මහජන සෞඛ්‍යය සුරක්ෂිත කිරීම සම්බන්ධයෙන් පාරිභෝගික ආරක්ෂණ අධිකාරිය සහ එවැනි අධිකාරීන් මේ සම්බන්ධයෙන් අක්‍රීය බව හැඟීයයි. මෙම තත්වය තවත් සෞඛ්‍ය ගැටළුවක් මතුකල හැකි අතර ඒ සම්බන්ධයෙන් නොපමාව ක්‍රියාත්මක විය යුතුව තිබේ.

**6.2 රූප සටහන**  
**තෝරාගත් භාණ්ඩවල මාසික මිල ගණන්**



**6.4 සංඛ්‍යා සටහන**  
**තෝරාගත් වෙළඳපොළ කිහිපයක තෝරාගත් ආහාර උවහ සඳහා**  
**2003 වර්ෂ තුළ පැවති සිල්ලර මිලෙහි වාර්ෂික සාමාන්‍යයන් (අ)**

රු/කි.ග්‍රෑ.

භාණ්ඩය	කොළඹ 2003	මහනුවර 2003	මාතර 2003	අනුරාධපුරය 2003	දඹුල්ල 2003	විචලනා සංගුණකය x 100		
						2001	2002	2003
සම්බා සහල්	39.08	38.36	34.63	30.76	34.13	5.9	7.0	9.6
කැකුළු සහල්	30.33	28.06	25.23	25.50	28.62	5.2	5.9	7.9
බෝංචි	60.74	60.43	57.46	55.12	53.21	4.8	3.9	5.7
ගෝවා	37.33	35.81	40.17	36.63	36.19	7.3	3.1	4.7
වම්බටු	42.12	37.39	33.13	30.50	31.92	18.7	14.2	13.5
වට්ටක්කා	21.95	25.63	22.48	25.48	21.38	11.0	6.8	8.6
රතු එෂු	54.21	57.74	53.15	49.40	54.65	4.6	3.7	5.6
ලොකු එෂු	31.95	37.44	32.51	34.70	38.01	7.7	3.2	7.9
අර්තාපල්	47.93	53.46	55.04	50.53	54.61	5.7	5.4	5.8
වියළි මිරිස්	159.69	167.50	163.08	158.00	151.56	3.5	3.3	3.7
කෙළවල්ලා	197.29	245.75	242.33	290.63	219.92	15.4	12.0	14.5
හුරුල්ලා	99.07	124.88	104.78	118.75	109.78	23.9	12.4	9.3
බිත්තර (එකක්)	4.54	4.99	5.50	4.55	5.19	8.0	7.9	8.4
පොල් (ගෙඩියක්)	15.06	15.76	15.86	14.60	14.52	10.4	10.0	4.1

(අ) තාවකාලික

මූලාශ්‍රය : ශ්‍රී ලංකා මහ බැංකුව

අපතේ යාම වැඩි වශයෙන් සිදුවන පාරම්පරික ප්‍රවාහන සහ ඇසුරුම් ක්‍රම නිසා ඉක්මනින් තරක්වන සුළු දේශීය කෘෂිභාණ්ඩ වලට වන හානිය නැවත නැවත ඉස්මතු කොට දැක්වුවත් එම තත්වයන් මහනුවරවීම සම්බන්ධයෙන් සැලකිය යුතු දියුණුවක් තවමත් සිදුවී ඇති බවක් නොපෙනේ. ඉදිරියේදී මිල ස්ථායීතාවයක් ඇතිකර ගැනීමට සිදුවන නවීන නිෂ්පාදන ක්‍රම අනුගමනය කිරීම සහ වැඩිදියුණු කරන ලද බීජ වර්ග යොදා ගැනීම පුළුල් කල යුතුය. ආහාර සහ ඉන්ධන නොවන පාරිභෝගික ඉන්ධන අතර රෙදිපිලි වර්ග බොහොමයක මිල ගණන් වසර තුළ පහත වැටුණි. ඇහලුම් සහ රෙදිපිලි කර්මාන්තයේ පවතින දැඩි තරඟකාරීත්වයන් ඇහලුම් ආනයනය කිරීමට ඇති නිදහසත් නිසා දේශීය වෙළෙඳපොළ ආනයනික රෙදිපිලිවලින් පිරිගොස් තිබේ. සියළුම වර්ග වල පෞද්ගලික සන්නිවේදන භාණ්ඩවල මිල ගණන්ද 2002, 2003 වසර වල වැඩි වී ඇති අතර නිෂ්පාදන පිරිවැය ඉහළයාම එයට ප්‍රධාන හේතුව වී තිබේ. සේවාවන් අතර සෞඛ්‍ය සේවා, පෞද්ගලික උපකාරක ගාස්තු වල වැඩිවීමක් ද මෙම වසර තුළ දක්නට ලැබේ.

**ප්‍රාදේශීය මිල වෙනස්වීම්**

ඉල්ලුමට සහ සැපයුමට බලපාන සාධකවල විචිධත්වය හේතුවෙන් එකම භාණ්ඩයක් සඳහා වන විචිධ මිල ගණන් ප්‍රාදේශීයව පැවතිය හැකිය. පණිවුඩ හුවමාරු ක්‍රම දියුණුවීම සහ වෙළඳපොළ මිල තොරතුරු කාලීනව හා කාර්යක්ෂමව ලබා ගැනීමට හැකි වීම හේතුවෙන් වෙළඳපොළවල් අතර භාණ්ඩ බෙදාහැරීම කාර්යක්ෂම වීම නිසා ප්‍රාදේශීය වශයෙන් මිලවල් අතර පවතින පරතරය අඩුවී ඇති බවක් දක්නට

ලැබේ. කාලීන තොරතුරු සඳහා ආයතන සහ පුද්ගලයන් වෙතින් ද ඇති ඉල්ලුම දිනෙන් දින වැඩිවෙමින් පවතියි. එසේම මිල තොරතුරු මාධ්‍ය ආයතන වල දෛනික තොරතුරු අතර වැදගත් ස්ථානයක් හිමිකරගෙන තිබේ. ප්‍රවාහන අන්තර්ජාලය කාර්යක්ෂම කිරීමේ මෙම යහපත් තත්වයන් සඳහා දායක වී ඇත.

පසුගිය වසර තුන තුළ (2001, 2002 හා 2003) බොහොමයක් භාණ්ඩ සඳහා වූ ප්‍රාදේශීය මිල විචලනා සංගුණකය<sup>(1)</sup> සියයට 10ට අඩු අගයක් ගෙන තිබේ. එපමණක් නොව සමහරක් භාණ්ඩ සඳහා එය ඉතා ස්ථාවර මට්ටමක පැවතී ඇත. උදා:- බෝංචි (සියයට 4 ත් 6 ත් අතර) අර්තාපල් සියයට 5 ත් 6 ත්, අතර වියලි මිරිස් (සියයට 3 ත් 4 ත් අතර) සහ බිත්තර (සියයට 8) සමහරක් භාණ්ඩ සඳහා විචලනා සංගුණකයේ මිශ්‍ර හැසිරීම් දක්නට ලැබුණි. වම්බටු සහ මාළු වර්ග වැනි භාණ්ඩවලට ඉහළ විචලනා සංගුණකයක් දක්නට ලැබුණි. ගුණාත්මක භාවයේ ඇති වෙනස්කම් හා වෙළෙඳපොළ තත්වයන් එවැනි විචලනාවන්ට දායකවන්නට ඇත. ශ්‍රී ලංකාවේ නිෂ්පාදනය, ප්‍රවාහනය සහ ගබඩාකිරීම සම්බන්ධයෙන් ප්‍රාදේශීය වශයෙන් වෙනස්කම් පවතින එසේම මිල ස්ථායීතාවය ඇති කර ගැනීම සම්බන්ධයෙන් එම අංශයන් තවදුරටත්

(1) විචලනා සංගුණකය යනු කිසියම් විචලනයක අගයන් එහි සාමාන්‍ය අගයේ සිට වෙනස්වීමේ සාමාන්‍ය අගය මනිනු ලබන සංඛ්‍යාත්මක මිනුම් දණ්ඩකි. ඒ අනුව අඩු විචලනා සංගුණකයක් අඩු විචලනාවක් ද වැඩි විචලනා සංගුණකයක් වැඩි විචලනාවක් ද පෙන්නුම් කෙරේ. ප්‍රධාන වෙළෙඳපොළවල් අතර මිල මට්ටම්වල සාපේක්ෂ විචලනාවයන් විශ්ලේෂණය කිරීමට මෙම සංඛ්‍යාත්මක මිනුම් භාවිතාකල හැකිය.



**6.5 සංඛ්‍යා සටහන**  
**කොළඹ පාරිභෝගිකයන්ගේ මිල දර්ශකය**  
(1952 = 100)

ශීර්ෂය	භරිත	දර්ශකයේ වාර්ෂික සාමාන්‍යය		වාර්ෂික සාමාන්‍යයෙහි ප්‍රතිශත වෙනස		ලක්ෂ්‍යමය ප්‍රතිශත වෙනස		වැඩිවීමට ඇති කළ දැනට විය (%)	
		2002	2003	2002	2003	දෙසැ / 2002	දෙසැ / 2003	2002	2003
<b>සියළුම ශීර්ෂ</b>	<b>100.0</b>	<b>3,176.4</b>	<b>3,377.0</b>	<b>9.6</b>	<b>6.3</b>	<b>11.3</b>	<b>5.0</b>	<b>100.0</b>	<b>100.0</b>
භාණ්ඩ අනුව									
ආහාර	61.9	3,589.9	3,798.4	10.6	5.8	12.1	4.4	80.3	66.9
රෙදිපිළි	9.4	950.5	974.4	4.5	2.5	3.9	1.1	1.4	1.1
ඉන්ධන හා ආලෝකය	4.3	5,795.8	6,674.6	8.8	15.2	21.8	8.9	7.2	18.7
ගෙවල් කුලී	5.7	109.8	109.8	-	-	-	-	-	-
විවිධ	18.7	3,327.9	3,497.5	6.3	5.1	4.5	6.3	11.1	13.3

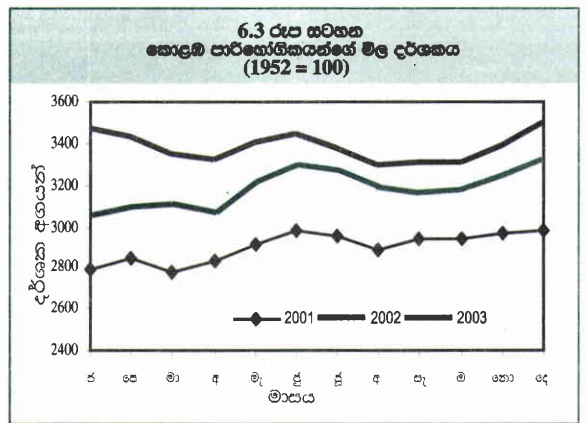
මූලාශ්‍රය : ජන ලේඛන හා සංඛ්‍යා ලේඛන දෙපාර්තමේන්තුව

දියුණුකල යුතුව ඇති මෙවැනි තත්වයක සිට ප්‍රාදේශීය මිල වෙනස්කම් සම්බන්ධයෙන් ඉතා අඩු විචලනය සංඛ්‍යාතයක් අපේක්ෂා කිරීම එතරම් යතාර්ථවාදී නොවේ.

**කොළඹ පාරිභෝගික මිල දර්ශකය (කො.පා.ම.ද.)**

2003 ජනවාරි, පෙබරවාරි මාස වල යම් ආන්තික වෙනසක් දක්නට ලැබුනත් 2002 වසර පුරා කොළඹ පාරිභෝගික මිල දර්ශකයේ පහතයාමේ නැඹුරුව 2003 වසර තුළ ද අඛණ්ඩව පැවතිණි. ඒ අනුව 2002 වසරේ පැවති සියයට 9.6 ක සාමාන්‍ය වාර්ෂික උද්ධමන අනුපාතයට සාපේක්ෂව 2003 වසරේ එම අගය සියයට 6.3 ක් විය. දර්ශකයේ මාසිකව ඇතිවන වෙනස්වීම් තුළින් මිල පීඩනයේ අඩුවීමක් පෙන්නුම් කෙරිණි. දර්ශකයේ කිසියම් මාසයක අගය පසුගිය වසරේ එම මාසයේ අගයට සාපේක්ෂව වෙනස්වන ආකාරය දක්වන ලක්ෂ්‍යමය වෙනස්වීම් මගින් පෙන්නුම් කරන ලද මිල ඉහළයාමේ ශීඝ්‍රතාවය වර්ෂයේ දෙවන බාගයේදී අඩු මට්ටමක පැවතිණි. ලක්ෂ්‍යමය වැඩිවීමේ සාමාන්‍යය වසරේ දෙවන භාගයේදී සියයට 4.2 ක් වූ අතර ප්‍රථම භාගයේදී එය සියයට 8.6 ක් විය.

කොළඹ පාරිභෝගික මිල දර්ශකයේ ඉන්ධන සහ ආලෝකය ඇතුළත් උපදර්ශකය හැර අනෙකුත් සියළුම උපදර්ශක පසුගිය වසරේ වාර්තාකල වැඩිවීම් වලට සාපේක්ෂව අඩු සාමාන්‍ය වාර්ෂික වැඩි වීමක් මෙම වසරේදී වාර්තා කළේය. මිල දර්ශකයෙන් සියයට 4 ක් පමණ නියෝජනය කරනු ලබන ආලෝකය හා ඉන්ධන උපදර්ශකය සියයට 15 ක පමණ ඉහළම වැඩිවීමක් වාර්තා කල අතර වසරපුරා ඉන්ධන මිල ගණන් කිහිපවතාවක් සංශෝධනය කිරීම එයට හේතු විය. එම දර්ශකයේ 2002 දී වාර්තා වූ වැඩිවීම් සියයට 9 ක් පමණ විය. ඒ අනුව ආලෝකය හා ඉන්ධන උපදර්ශකයෙන් කොළඹ පාරිභෝගික මිල දර්ශකය මගින් වාර්තාකල සමස්ත උද්ධමනයෙන් සියයට 19 කට පමණ දායක වූ අතර 2002 වර්ෂයේදී එම දායකත්වය සියයට 7 ක් පමණ විය. සමස්ත මිල දර්ශකයෙන් සියයට 62 ක පමණ දායකත්වය දරන ආහාර උපදර්ශකය සාමාන්‍යයෙන් සියයට 6 කින් පමණ වැඩි වූ අතර 2002 දී එම වැඩිවීම සියයට 11 ක් පමණ විය. පසුගිය

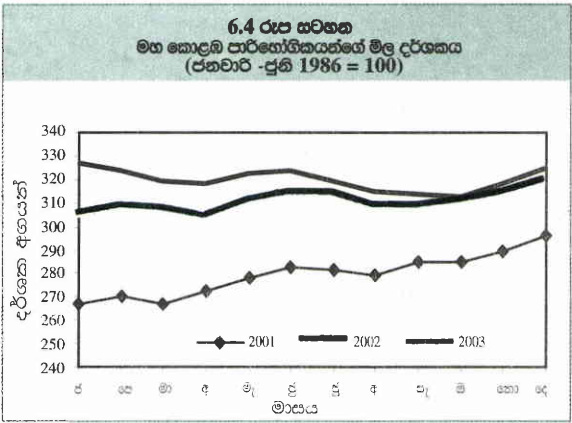


වසරේ පැවති සාමාන්‍ය සියයට 12 ක වැඩිවීමට සාපේක්ෂව ආහාර උපදර්ශකයේ ලක්ෂ්‍යමය වැඩිවීම 2003 දී සියයට 4 ක් පමණ වූ අතර ආහාර මිල වෙතින් ඇතිවන පීඩනය අඩුවන බව එයින් පෙන්නුම් කෙරිණි. එහි ප්‍රතිඵලයක් ලෙස සමස්ත උද්ධමනයට ආහාර මිල මගින් ඇතිවූ දැනට විය කලින් වසරේ පැවති සියයට 80 සිට 2003 වසර වන විට සියයට 67 දක්වා පහත වැටුණි. ඒ අනුව 2003 වසරේ උද්ධමනයෙන් සියයට 85 කට වඩා වැඩි ප්‍රමාණයක් ඉන්ධන හා ආහාර මිල වැඩිවීම් නිසා සිදුවිය. ආහාර මිල ගණන්වල වැඩිවීමේ ශීඝ්‍රතාවය අඩු වීම ඉන්ධන මිල ගණන් වැඩිවීමේ ශීඝ්‍රතාවය වැඩිවීම නිසා ඇතිවන බලපෑම යම් තරමකට සමනය කිරීමකට දායක විය. සමස්ත දර්ශකයේ සියයට 9 ක් පමණ නියෝජනය කරන රෙදිපිළි උපදර්ශකය සියයට 3 කින් පමණ වැඩි විය. මෙම දර්ශකයේ ලක්ෂ්‍යමය වැඩිවීම සහ සමස්ත උද්ධමනයට ඇතිකල දැනට විය සියයට 1 ක් පමණ විය. ඉන්ධන මිල ගණන්වලට සංවේදීතාවයක් දක්වනු ලබන ප්‍රවාහනය වැනි අයිතම ඇතුළත් සමස්ත උපදර්ශකයේ සියයට 19 ක් පමණ නියෝජනය කරන විවිධ උපදර්ශකය සාමාන්‍යයෙන් සියයට 5 කින් පමණ වැඩි විය. පසුගිය වසරේ පැවති සියයට 5 ක් පමණ වූ ලක්ෂ්‍යමය වැඩිවීමට සාපේක්ෂව 2003 වසරේ සියයට 6 ක පමණ ලක්ෂ්‍යමය වැඩිවීමක් වාර්තා

කිරීම තුළින් මිල පීඩනය යම් තරමකට වැඩි වීමක් මෙම දර්ශකය තුළින් පෙන්නුම් කෙරිණි. සමස්ත උද්ධමනයට එම දර්ශකය මගින් පසුගිය වසරේ ඇතිකල දයකත්වය වූ සියයට 11 ට සාපේක්ෂව 2003 වසරේදී එය සියයට 13 ක් පමණ විය.

**මහ කොළඹ පාරිභෝගික මිල දර්ශකය (ම.කො.පා.ම.ද)**

උද්ධමනය මැනීමේ විකල්ප මිනුම් දණ්ඩක් වන කොළඹ නාගරික බල ප්‍රදේශයට වඩා පුළුල් භූගෝලීය ආවරණයක් ඇති වියදම් කණ්ඩායම් වලින් අවම සියයට 40 නියෝජනය කරනු ලබන මහ කොළඹ පාරිභෝගික මිල දර්ශකයද කොළඹ පාරිභෝගික මිල දර්ශකය මගින් පෙන්නුම් කරන ලද මිල වෙනස් වීම් වලට සමාන තත්වයක් පෙන්නුම් කළේය. 2002 වසරේ වූ සියයට 10 ක සාමාන්‍ය වැඩිවීමට සාපේක්ෂව 2003 දී වාර්තාකල සියයට 3 ක සාමාන්‍ය වැඩිවීම මගින් මිලමත වන පීඩනය අඩුවීමක් පෙන්නුම් කෙරිණි. කොළඹ පාරිභෝගික මිල දර්ශකයේ ආකාරයටම සමස්ත මිල දර්ශකයෙන් සියයට 5 ක් නියෝජනය කරන ආලෝකය හා ඉන්ධන උපදර්ශකය සියයට 12 ක පමණ ඉහළම සාමාන්‍ය වැඩිවීම වාර්තාකල අතර එය 2002 සාමාන්‍ය වැඩිවීම වූ සියයට 9 සමඟ සංසන්දනය කිරීමේදී 2003 වසරේ මෙම උපදර්ශකයේ මිල පීඩනය වැඩිවීමක් පෙන්නුම් කෙරිණි. මහ කොළඹ පාරිභෝගික මිල දර්ශකයේ උපදර්ශකයන් කොළඹ පාරිභෝගික මිල දර්ශකයේ උපදර්ශකයන්ගේ හැසිරීමට සමාන හැසිරීමක් පෙන්නුම් කල අතර ඉන්ධන හා ඉන්ධන සම්බන්ධ උපදර්ශක 2002 වසරට වඩා ඉහළ වැඩිවීමක් 2003 දී වාර්තා කළේය. 2003 වසරේ මිල පීඩනය අඩු වීමට ආහාර උපදර්ශකයේ මිල පීඩනය විශාල වශයෙන් අඩු වීම දයක වූ බව මෙම දර්ශකය මගින්ද පෙන්නුම් කෙරිණි. පුද්ගල සනීපාරක්ෂක සේවා ගෘහස්ත සේවා සහ විවිධ අයිතම ඇතුළත් උපදර්ශක මගින්ද මිල පීඩනය අඩුවීම පෙන්නුම් කරන ලද අතර නිවාස උපදර්ශකය සාමාන්‍ය පරිදි ස්ථාවරව පැවතුණි.



**කොළඹ දිස්ත්‍රික් පාරිභෝගික මිල දර්ශකය (කො.දි.පා.ම.ද.)**

අනෙකුත් මිල දර්ශකවල මෙන් කොළඹ දිස්ත්‍රික් පාරිභෝගික මිල දර්ශක මගින් මනින ලද උද්ධමනය 2003 වසර පුරා පහත වැටුණු අතර වසර අවසානයේදී පසුගිය වසරේ පැවති සියයට 7 ක පමණ සාමාන්‍ය උද්ධමන වේගයට සාපේක්ෂව සියයට 2 ක පමණ උද්ධමනයක් 2003 වසර අගදී වාර්තා කළේ ය. ලක්ෂ්‍යමය වෙනස්වීම් ද අනෙකුත් මිල දර්ශකවල නැඹුරුවට සමාන වූ අතර 2002 වසරට වඩා අඩු වැඩි වීමක් පෙන්නුම් කෙරිණි. මිල වැඩිවීමේ ශීඝ්‍රතාවය අඩුවීම වසරේ දෙවන භාගයේදී වැඩි වූ අතර එම භාගයේදී දර්ශකයේ ලක්ෂ්‍යමය වැඩි වීමේ සාමාන්‍ය සියයට 1 ක් පමණ විය. වසරේ ප්‍රථම භාගයේදී එම අගය සියයට 3 ක් පමණ විය.

ඉන්ධන මිල වැඩිවීම නිසා වැඩිවන මිල පීඩනය යම්තරමකට සමනය කිරීමට ආහාර මිල ගණන් ඉහලයාමේ ශීඝ්‍රතාවය අඩුවීම හේතු වූ බව කොළඹ පදනම් වූ අනෙකුත් මිල දර්ශක මගින් මෙන්ම කොළඹ දිස්ත්‍රික් පාරිභෝගික මිල දර්ශකය මගින්ද සනාථ කෙරිණි. කොළඹ දිස්ත්‍රික් පාරිභෝගික

**6.6 සංඛ්‍යා සටහන මහ කොළඹ පාරිභෝගිකයන්ගේ මිල දර්ශකය (1989 ජනවාරි සිට ජූනි=100)**

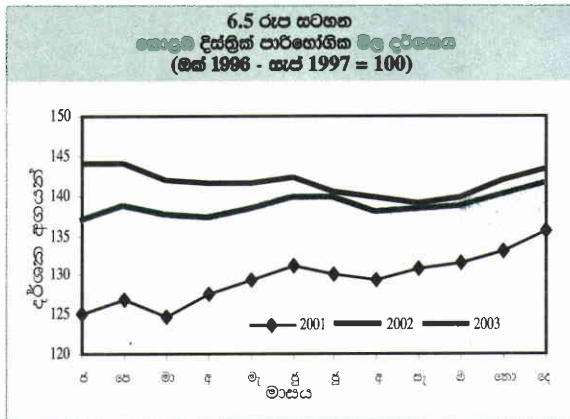
ශීර්ෂය	හරිත	දර්ශකයේ වාර්ෂික සාමාන්‍යය		වාර්ෂික සාමාන්‍යයෙහි ප්‍රතිශත වෙනස		ලක්ෂ්‍යමය ප්‍රතිශත වෙනස	
		2002	2003	2002	2003	දෙසැ / 2002	දෙසැ / 2003
<b>සියළුම ශීර්ෂ</b>	100.0	309.3	319.0	10.6	3.1	7.8	1.6
<b>භාණ්ඩ අනුව</b>							
ආහාර පාන	69.3	324.8	330.4	11.9	1.7	7.0	0.3
මත්පැන්, දුම්කොළ, බුලත් සහ පුවත්	3.8	448.2	462.2	3.5	3.1	3.5	5.9
ගෙවල්කුලී	8.9	110.5	110.7	0.2	0.2	0.1	0.3
ඉන්ධන හා ආලෝකය	5.4	345.3	390.6	8.5	13.1	17.1	8.3
රෙදිපිළි හා පාවහන්	2.8	268.3	273.6	2.6	2.0	2.3	1.6
සනීපාරක්ෂක හා සෞඛ්‍ය සේවා, ගෘහස්ථ භාණ්ඩ හා සේවා	4.9	357.0	392.1	19.0	9.8	20.7	4.9
ප්‍රවාහන හා පණිවිඩ හුවමාරු	2.8	314.2	340.3	5.1	8.3	9.8	7.6
විවිධ	2.1	230.2	239.3	6.9	3.9	4.7	2.1

මූලාශ්‍රය : ජන ලේඛන හා සංඛ්‍යා ලේඛන දෙපාර්තමේන්තුව

6.7 ආබාස සටහන  
කොළඹ දිස්ත්‍රික් පාරිභෝගිකයන්ගේ මිල දර්ශකය  
(මක් 1996-සැප්. 1997=100)

ශීර්ෂය	හරිත	දර්ශකයේ වාර්ෂික සාමාන්‍ය		වාර්ෂික සාමාන්‍යයෙහි ප්‍රතිශත වෙනස		ලක්ෂ්‍යමය ප්‍රතිශත වෙනස		වැටීම්මට ඇතිකළ දයකන්වය (%)	
		2002	2003	2002	2003	දෙසැ / 2002	දෙසැ / 2003	2002	2003
<b>සියළුම ශීර්ෂ</b>	100.0	138.5	141.4	6.8	2.1	4.5	1.1	100.0	100.0
<b>භාණ්ඩ අනුව</b>									
ආහාර පාන	58.7	141.2	143.0	9.1	1.3	4.4	0.1	78.0	36.8
ගෙවල්කුලී	13.2	113.6	113.8	0.2	0.1	0.2	0.1	0.4	0.6
ඉන්ධන හා ආලෝකය	4.9	169.6	183.6	5.6	8.3	11.9	3.2	5.0	24.2
රෙදිපිළි හා පාවහන්	6.2	117.3	121.3	3.2	3.5	2.6	4.6	2.6	8.8
මත්පැන්, දුම්කොළ, බුලත් සහ පුවක්	4.4	171.2	178.6	2.2	4.3	7.9	5.1	1.8	11.4
සනීපාරක්ෂක හා සෞඛ්‍ය සේවා	3.8	138.1	144.7	6.4	4.7	5.3	4.4	3.6	8.8
ප්‍රවහන	3.7	141.9	143.6	1.6	1.2	1.9	0.8	3.9	2.2
අධ්‍යාපන හා විනෝදය	2.8	134.5	140.1	10.3	4.1	8.9	4.2	0.9	5.4
විවිධ	2.3	145.0	144.6	13.7	-0.3	3.2	1.4	3.7	1.8

මූලාශ්‍රය : ශ්‍රී ලංකා මහ බැංකුව



මිල දර්ශකයේ උපදර්ශක වල හැසිරීම අනෙකුත් මිල දර්ශකවල සමගාමී දර්ශකයන්ගේ හැසිරීමට සමාන විය.

**ප්‍රාදේශීය මිල දර්ශක**

පරිභෝජන රටාවන්ගේ මෙන්ම මිල ගණන්වල හැසිරීමෙහිද ප්‍රාදේශීය වෙනස්කම් දක්නට ලැබේ. ඒ නිසා ප්‍රාදේශීය වශයෙන් විවිධ ප්‍රදේශ අතර මිල වෙනස්වීම් සහ ජීවන වියදමේ වෙනස් වීම් කොළඹ නාගරික බල ප්‍රදේශය පදනම් කරගත් කොළඹ පාරිභෝගික මිල දර්ශකය මගින් සැමවිටම අන්‍යවශයෙන්ම නියෝජනය නොවීමට ඉඩ තිබේ. ශ්‍රී ලංකා මහ බැංකුව කොළඹ දිස්ත්‍රික් පාරිභෝගික මිල දර්ශකයට අමතරව ප්‍රාදේශීය උද්ධමන හැසිරීම ගණනය කිරීම සඳහා අනුරාධපුරය, මාතලේ සහ මාතර යන දිස්ත්‍රික්ක සඳහා ද ප්‍රාදේශීය මිල දර්ශක ගනනය කරනු ලබයි. මෙම ප්‍රාදේශීය මිල දර්ශක 4 මගින් ශ්‍රී ලංකා මහ බැංකුව විසින් පවත්වන ලද 1996, 1997 පාරිභෝගික වියදම් හා සමාජ ආර්ථික සමීක්ෂණයෙන් පෙන්නුම් කර ආදයම අනුව වර්ගීකරණය කරන ලද අඩුම සියයට 40 බාන්ධයේ පරිභෝජන

භාණ්ඩ පැසෙහි මිල වෙනස්වීම් නියෝජනය කරයි. මෙම මිල දර්ශක අතර පරිභෝජන රටාවෙහි වෙනස්කම් දක්නට ලැබෙන අතර ප්‍රාදේශීය වශයෙන් පවතින මිල වෙනස්කම්ද එයට සම්බන්ධ කල විට මෙම වෙනස්කම් නියෝජනය කරනු ලබන විවිධ ප්‍රාදේශීය උද්ධමන අනුපාතයන්, දක්නට ලැබිය හැකිය.

6.8 ආබාස සටහන  
දිස්ත්‍රික් පාරිභෝගික මිල දර්ශක  
(මක්. 1996 - සැප්. 1997 = 100)

දිස්ත්‍රික්කය	දර්ශකයේ සාමාන්‍යය		වාර්ෂික සාමාන්‍යයෙහි ප්‍රතිශත වෙනස		ලක්ෂ්‍යමය ප්‍රතිශත වෙනස	
	2002	2003	2002	2003	දෙසැ 2002	දෙසැ 2003
කොළඹ	138.5	141.1	6.8	2.1	4.5	1.1
මාතලේ	143.1	146.6	9.2	2.5	6.6	2.1
අනුරාධපුරය	138.5	142.1	8.4	2.6	6.2	2.5
මාතර	139.1	127.3	9.4	-1.3	3.6	-1.3

මූලාශ්‍රය : ශ්‍රී ලංකා මහ බැංකුව

කෙසේ වෙතත් සියළුම ප්‍රාදේශීය මිල දර්ශක මගින් 2003 වසර තුළ පහත වැටෙන උද්ධමනයක් වාර්තාකල අතර එම උද්ධමන අනුපාත 2002 වසරට වඩා සැලකිය යුතු තරම් පහත අගයන් විය. අනුරාධපුර සහ මාතලේ දිස්ත්‍රික්ක සඳහා වූ මිල දර්ශක සියයට 3 ට වඩා අඩු සාමාන්‍ය උද්ධමනයක් වාර්තා කළේය. කලින් සඳහන්කල පරිදි කොළඹ දිස්ත්‍රික් පාරිභෝගික මිල දර්ශකයට අනුව උද්ධමන අනුපාතයන් පිළිවෙලින් සියයට 5 ක් සියයට 7 ක් හා සියයට 6 ක් පමණ විය. මේ අතර මාතර දිස්ත්‍රික්කය සඳහා වන මිල දර්ශකය මගින් කලින් වසරට සාපේක්ෂව මෙම වසරේ දර්ශකයේ සියයට 1 ක පහත වැටීමක් වාර්තා විය. දර්ශකයේ බර තැබීම් අතර වෙනස්කම් සහ ප්‍රාදේශීය වශයෙන් ඇති මිල වෙනස්කම් මෙයට හේතු විය. සමස්ත උද්ධමනය පහත වැටීමට දයක වූ විශාල වශයෙන් මිල පහල බැසීම් වලට ලක්වූ සහල් සහ පොල් යන අයිතම දෙක මාතර පාරිභෝගික මිල දර්ශකයේ

**6.9 ගංඛන සටහන**  
**ශ්‍රී ලංකා පාරිභෝගිකයන්ගේ මිල දර්ශකය**  
**(1995 සිට 1997 = 100)**

ශීර්ෂය	දර්ශකයේ වාර්ෂික සාමාන්‍යය		වාර්ෂික සාමාන්‍යයෙහි ප්‍රතිශත වෙනස		ලක්ෂ්‍යමය ප්‍රතිශත වෙනස		
	සරිත	2002	2003	2002	2003	දෙපැ. / 2002	දෙපැ./2003
<b>සියළුම ශීර්ෂ</b>	100.0	154.4	158.4	10.2	2.6	6.6	1.0
<b>භාණ්ඩ අනුව</b>							
ආහාර පාන, දුම්කොළ හා මද්‍යපාන	71.2	153.3	154.8	10.1	1.0	5.6	-1.1
රෙදිපිළි හා පාවහන්	4.1	131.4	141.9	9.6	8.0	10.6	7.2
නිවාස, ජලය, විදුලිය, ගැස් හා අනෙකුත් ඉන්ධන	13.1	147.5	156.9	7.7	6.4	6.9	3.5
ගෘහ අලංකාර, ගෘහ උපකරණ සහ සාමාන්‍ය නිවාස නඩත්තු	2.1	149.1	153.2	12.3	2.8	6.8	4.5
සෞඛ්‍ය	2.4	238.1	240.7	23.5	1.1	22.3	13.7
ප්‍රවාහනය	2.9	166.7	180.2	3.7	8.1	6.9	9.4
විවේකය, විනෝදය හා සංස්කෘතිකමය	0.8	136.9	136.9	4.7	0.0	0.0	0.0
අධ්‍යාපනය	1.3	163.7	170.4	11.0	4.1	9.1	3.0
විවිධ භාණ්ඩ සහ සේවා	2.1	169.3	182.9	14.5	8.0	12.0	5.9

මූලය : ජන ලේඛන හා සංඛ්‍යා ලේඛන දෙපාර්තමේන්තුව

සියයට 22 ක් පමණ නියෝජනය කරයි. තවද මෙම අයිතම 2 හි මිල පහතයාම අනෙකුත් ප්‍රදේශවලට සාපේක්ෂව මාතර දිස්ත්‍රික්කයේ ශීඝ්‍රවිය. ඊට අමතරව මිල ගණන් විශාල වශයෙන් ඉහළ ගිය මාළු සඳහා මාතර දිස්ත්‍රික්ක පාරිභෝගික මිල දර්ශකයේ ඇත්තේ සාපේක්ෂ වශයෙන් අඩු නියෝජනභාවයකි. ඊට අමතරව මාතර දිස්ත්‍රික්කයේ මාළු මිල වැඩිවීම අනෙකුත් දිස්ත්‍රික්ක වලට වඩා අඩුවෙන් සිදුවිය.

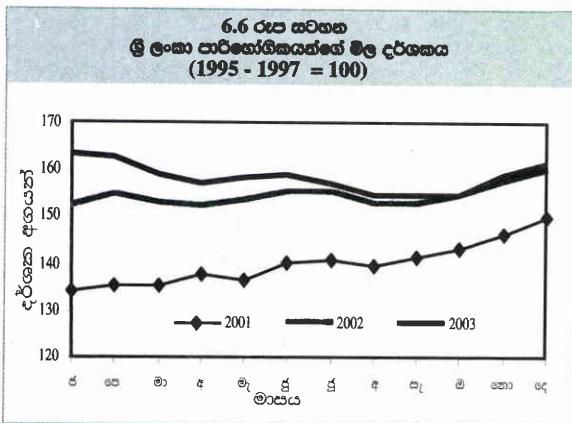
**ශ්‍රී ලංකා පාරිභෝගික මිල දර්ශකය (ශ්‍රී.ලං.පා.මි.ද.)**

ශ්‍රී ලංකා පාරිභෝගික මිල දර්ශකයේ හැසිරීම සියළුම ප්‍රාදේශීය මිල දර්ශකවල හැසිරීමට සමාන වූ අතර 2003 වසරතුළ පාරිභෝගික මිල උද්ධමනය පහත වැටීම සමස්ත රටේම පැවති තත්වයක් බව එමගින් සනාථ කෙරිණි. ශ්‍රී ලංකා පාරිභෝගික මිල දර්ශකය මගින් වාර්තාකල සාමාන්‍ය වාර්ෂික උද්ධමන අනුපාතය 2002 පැවති සියයට 10ට සාපේක්ෂව 2003 දී සියයට 3ට වඩා අඩු අගයක් ගැණිණි. විශේෂයෙන්ම ආහාර සහ ප්‍රධාන පාරිභෝජන භාණ්ඩවල මිල මට්ටම

වැඩිවීමේ ශීඝ්‍රතාවය අඩුවීම ඉන්ධන මිල ගණන් වැඩිවීමේ ශීඝ්‍රතාවයේ බලපෑම තරමක් දුරට අඩු කිරීමට හේතුවූ බව මෙම මිල දර්ශකයෙන්ද පෙනීයයි.

ඒ අනුව ප්‍රවාහන උපදර්ශකය හැර ශ්‍රී ලංකා පාරිභෝගික මිල දර්ශකයේ අනෙකුත් සියළුම උපදර්ශකයන් මිල වැඩිවීමේ ශීඝ්‍රතාවය අඩුවීමක් වාර්තා කළේය. සමස්ත මිල දර්ශකයේ සියයට 3 ක් නියෝජනය කරන ප්‍රවාහන උපදර්ශකයේ 2003 දී වූ සාමාන්‍ය වාර්ෂික වැඩිවීම සියයට 8 ක් පමණ වූ අතර 2002 දී එය සියයට 4 ක් පමණ විය. මිල වැඩි වීමේ අඩු ශීඝ්‍රතාවයක් පෙන්වූ කල උපදර්ශක අතර ශ්‍රී ලංකා පාරිභෝගික මිල දර්ශකයේ සියයට 71 ක් පමණ නියෝජනය කරන ආහාර උපදර්ශකය ඉතා වැදගත් විය. එම උපදර්ශකය 2002 වූ සියයට 10 ක වැඩිවීමට සාපේක්ෂව 2003 දී සියයට 2 ක පමණ වැඩිවීමක් වාර්තා විය. ඒ අනුව සමස්ත දිවයිනේ අඩු උද්ධමනයක් ඇති වීමට ප්‍රධාන වශයෙන් දැයක වූයේ ආහාර මිල ගණන් අඩු අනුපාතයන්ගෙන් වැඩිවීමයි.

සමස්ත ආර්ථිකයේ ජීවන වියදම වෙනස්වීම මැනීමට අර්ථවත් මිම්මක් ලෙස සැලකීමට නම් පාරිභෝගික මිල දර්ශකයක් මගින් පාරිභෝගිකයන්ගේ වර්තමාන පරිභෝජන රටාව නියෝජනය විය යුතුය. ඒ අනුව දර්ශකයක නියෝජනභාවය තීරණය වීම සම්බන්ධයෙන් පදනම් වර්ෂය භූගෝලීය සහ ආදායම් හා වියදම් බාහිර ආවරණය යන සාධක වැදගත් වෙයි. දැනට භාවිතාවන නිල මිල දර්ශකය වන කොළඹ පාරිභෝගික මිල දර්ශකය 1952 තරම් ඈත තරම් වර්ෂයක් පදනම් කර ගැනීමත් භූගෝලීය ආවරණය කොළඹ නාගරික බල ප්‍රදේශයට සීමාවීමත් සහ ආදායම් බාහිර ආවරණය අවම සියයට 40 ට සීමාවීමත් නිසා එය ඉහත සඳහන් නිර්ණායකයන්ට අනුව වඩා හොඳ නියෝජන භාවයක් නොදක්වයි. මෙම දර්ශකයේ ඇති අඩුපාඩුකම් මහනැරවීම පිණිස ශ්‍රී ලංකා පාරිභෝගික මිල දර්ශකය



6.10 සංඛ්‍යා සටහන  
තොග අලෙවි මිල දර්ශකය  
(1974= 100)

ශීර්ෂය	දර්ශකයේ වාර්ෂික සාමාන්‍යය		වාර්ෂික සාමාන්‍යයෙහි ප්‍රතිශත වෙනස		ලක්ෂ්‍යමය ප්‍රතිශත වෙනස		
	හරිත	2002	2003 (අ)	2002	2003 (අ)	දෙසැ. 2002	දෙසැ. 2003 (අ)
<b>සියළුම ශීර්ෂ</b>	100.0	1,629.0	1,679.1	10.7	3.1	7.9	3.4
භාණ්ඩ අනුව							
ආහාර I	67.8	1,526.5	1,493.0	13.7	-2.2	6.1	-1.3
මධ්‍ය පාන	2.9	1,896.7	1,955.5	0.8	3.1	-0.6	11.1
රෙදිපිළි හා සාවහන්	4.0	645.0	645.9	0.4	0.1	0.2	0.9
කඩදාසි නිෂ්පාදනය	1.4	1,109.6	1,109.6	-	-	-	-
රසායන හා රසායනික නිෂ්පාදන	5.2	1,007.1	1,136.8	8.7	12.9	12.4	6.5
බනිත තෙල් නිෂ්පාදන	6.4	2,395.4	2,608.0	5.2	8.9	13.1	10.4
ලෝහ නොවන නිෂ්පාදන	1.8	2,942.6	3,344.1	2.7	13.6	11.1	6.0
ලෝහ නිෂ්පාදන	0.9	820.9	922.0	3.2	12.3	9.7	9.2
ප්‍රවාහන උපකරණ	0.8	977.4	1,023.9	-3.7	4.8	-0.8	8.6
විදුලි උපකරණ හා සැපයුම්	1.0	1,006.7	995.8	5.6	-1.1	-1.4	0.2
යන්ත්‍රෝපකරණ	1.3	815.7	847.3	9.1	3.9	6.0	-1.3
ඉන්ධන හා ආලෝකය	1.8	2,998.1	3,441.7	2.3	14.8	11.2	5.1
විවිධ	4.8	3,156.1	3,869.4	12.9	22.6	18.3	22.9
දිශාව අනුව ආශිත වර්ගීකරණය I							
දේශීය කාණ්ඩය	50.3	1,373.1	1,426.2	5.2	3.9	7.0	5.9
ආනයන කාණ්ඩය	27.2	1,244.5	1,391.8	1.8	11.8	13.0	10.8
අපනයන කාණ්ඩය	22.5	2,664.7	2,591.1	24.4	-2.8	6.1	-3.7
භාවිතය අනුව ආශිත වර්ගීකරණය II							
පාරිභෝගික භාණ්ඩ	75.3	1,594.1	1,579.1	12.4	-0.9	5.8	-0.4
අන්තර් භාණ්ඩ	20.5	1,752.8	2,010.5	6.8	14.7	14.7	15.4
ආයෝජන භාණ්ඩ	4.2	1,649.8	1,854.1	3.8	12.4	10.4	5.4

(අ) තාවකාලික

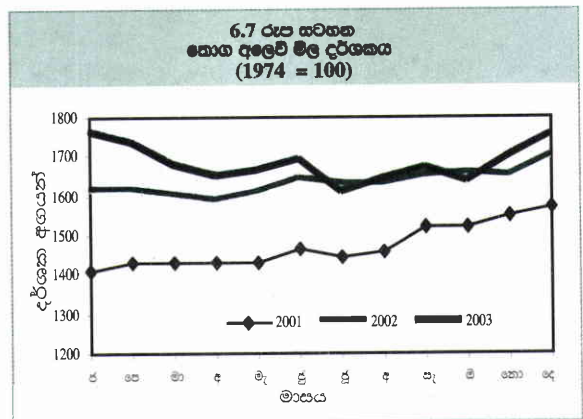
මූලාශ්‍රය : ශ්‍රී ලංකා මහ බැංකුව

හඳුන්වාදෙන ලදී. 1995, 1997 කාලපරිච්ඡේදය එහි පදනම් වසර ලෙස ගැනෙන අතර උතුරු නැගෙනහිර ප්‍රදේශ හැර අනෙකුත් ප්‍රදේශවල ආදායම් බාන්ධ අතර අවම සියයට 80 එමගින් නියෝජනය වේ. උතුරු පලාත හැර අනෙකුත් පලාත්වල මිලගණන් වෙනස්වීම් එමගින් නියෝජනය වෙයි. එසේම ජන ලේඛන හා සංඛ්‍යා ලේඛන දෙපාර්තමේන්තුව මගින් පවත්වනු ලබන කුටුම්භ ආදායම් වියදම් සමීක්ෂණ වලට අනුව වෙනස්වන පාරිභෝජන රටාවන් නියෝජනය කිරීමට එම දර්ශකය සංශෝධනය කිරීමටද අපේක්ෂා කෙරේ. කොළඹ පාරිභෝගික මිල දර්ශකය සහ ශ්‍රී ලංකා පාරිභෝගික මිල දර්ශකය සංසන්දනය කිරීමේදී ශ්‍රී ලංකා පාරිභෝගික මිල දර්ශක වඩා වැඩි නියෝජනභාවයකින් යුත්, ප්‍රබල ජීවන වියදම් දර්ශකයක් බව පෙනීයන අතර ශ්‍රී ලංකාවේ පාරිභෝගික මිල උද්ධමනය මැනීම සම්බන්ධයෙන් හොඳම දර්ශකය ලෙස එයට පිළිගැනීමක් ඇති විය යුතුයි.

**තොග මිල දර්ශකය**

තොග මිල දර්ශකය මගින් ප්‍රාථමික වෙළෙඳපොළ මට්ටමේදී ඇතිවන මිල වෙනස්වීම් නියෝජනය කරනු ලබයි. එක් එක් ප්‍රධාන භාණ්ඩ වර්ගය නියෝජනය කරනු ලබන උපදර්ශක 13 ක් මගින් එය නියෝජනය වෙයි. මිල වෙනස්වීම් නැවත භාණ්ඩ යොදාගන්නා දිශාව දේශීය ආනයනික සහ අපනයන වශයෙන් සහ යොදාගන්නා ස්වරූපය අනුව, පරිභෝජන අන්තර් ආයෝජන වශයෙන් නැවත විශ්ලේෂණයට ලක්කෙරේ. තොග මිල දර්ශකයේ වෙනස් වීම් මගින් ඉදිරියේදී සිල්ලර මිලගණන් වෙනස් විය හැකි ආකාරය පිළිබඳව සංඥාවන් සපයයි. විවිධ පාරිභෝගික මිල දර්ශකයන් මගින් පෙන්වුම්

කරන ලද මිල හැසිරීම් තොග මිල දර්ශකයේ හැසිරීම මගින්ද සනාථ කෙරිණි. ඒ අනුව 2003 දී දර්ශකයේ වාර්ෂික සාමාන්‍ය වැඩිවීම 2002 දී වූ සියයට 11 ට සාපේක්ෂව සියයට 3 ක් පමණ වූ අතර ප්‍රාථමික වෙළෙඳපොළ මට්ටමේදීද මිල වැඩිවීමේ ශීඝ්‍රතාවය අඩුවන බවත් ඉන් පෙන්වුම් කෙරිණි. විවිධ භාණ්ඩ කාණ්ඩ අතර මිල වෙනස්වීම් පාරිභෝගික මිල දර්ශකවල සමානුපාතික කාණ්ඩවල මිල වෙනස්වීම් වල ස්වරූපයට සමාන විය. ඒ අනුව ඉන්ධන සහ ඉන්ධන හා සම්බන්ධ නිෂ්පාදන හා සමහරක් ආහාර නොවන ආනයනික භාණ්ඩවල මිල වැඩිවීමෙන් ඇති වූ පීඩනය යම් තරමකට අඩු කිරීමට ආහාර මිල ගණන්වල මිල වැඩිවීමේ ශීඝ්‍රතාවය අඩුවීම නිසා හැකිවිය. උද්ධමනය අඩු කිරීම සම්බන්ධයෙන් ප්‍රාථමික වෙළෙඳපොළේ ආහාර මිල ගණන් හැසිරීම සිල්ලර වෙළෙඳපොළේ අහාර මිල හැසිරීමට වඩා යහපත් වූ අතර



තොග මිල දර්ශකයෙන් සියයට 68 ක් පමණ නියෝජනය කරන ආහාර මිල දර්ශකය 2003 වසරේදී සියයට 2 කින් පමණ පහත වැටුණි. එහෙත් පාරිභෝගික මිල දර්ශකවල ආහාර උපදර්ශකය අඩු අනුපාතයකගෙන් ඉහල ගියේය. ආහාර නොවන උපදර්ශක අතර සියයට 6 ක් නියෝජනය කරන ඛනිජ නිෂ්පාදන උප දර්ශකය සියයට 9 ක පමණ වැඩිවීමක් වාර්තා කළ අතර 2002 දී එහි වැඩිවීම සියයට 5 ක් පමණ විය. සියයට 2 ක පමණ නියෝජනය වූ ඇති ඉන්ධන සහ ආලෝකය උප දර්ශකය සියයට 15 කින් පමණ වැඩි වූ අතර 2002 දී එය වැඩිවූයේ සියයට 2 කින් පමණි. රසායනික ද්‍රව්‍ය සහ රසායනික නිෂ්පාදන ඇතුළත් උපකාණ්ඩයට ප්‍රධාන වශයෙන් ආනයන භාණ්ඩ ඇතුළුවන අතර එය මුළු දර්ශකයේ සියයට 5 ක් පමණ නියෝජනය කරයි. 2003 වසරේදී එම උපදර්ශකයේ වැඩිවීම සියයට 13 ක් පමණ වූ අතර 2002 වසරේ වැඩිවීම සියයට 9 ක් පමණ විය. මෙම මිල ඉහළයාම ප්‍රධාන වශයෙන් ජාත්‍යන්තර මිල මට්ටම් ඉහළයාම නිසා සිදුවූ අතර විනිමය අනුපාතය වෙනස්වීම නිසා ඇතිවූ බලපෑම ඉතා ආන්තික විය. ආදායම් උපදර්ශක වලින් පෙන්වුම් කරන පරිදි රෙදිපිළි හා පාවහන් මිල ගණන් සාපේක්ෂ වශයෙන් ස්ථාවරව පැවතුනි. පාරිභෝගික මිල දර්ශකවලින් ද එම තත්ත්වය පෙන්වුම් කෙරිනි.

භාණ්ඩවල දිගා මත වන වර්ගීකරණයට අනුව දේශීය භාණ්ඩ තොග මිල දර්ශකයෙන් සියයට 50කට වඩා වැඩි ප්‍රතිශතයක් නියෝජනය කරන අතර ආනයන සහ අපනයන භාණ්ඩවලින් වන නියෝජනය පිළිවෙලින් සියයට 27 ක් හා 21 ක් වෙයි. දේශීය භාණ්ඩයේ සාමාන්‍ය මිල මට්ටම 2003 දී සියයට 4 කින් පමණ වැඩිවූ අතර පසුගිය වසරේ එය සියයට 5 ක් පමණ වේ. ප්‍රධාන වශයෙන් කෘෂිකාර්මික නිෂ්පාදනයන්ගේ පුළුල් වීම මෙසේ මිල පීඩනය අඩු වීමට හේතු විය. ආනයන භාණ්ඩය 2003 ඉහළම මිල වැඩිවීම වූ සියයට 12 වාර්තා කළ අතර 2002 දී එම භාණ්ඩයේ වැඩිවීම සියයට 2 ක් පමණ විය. ඛනිජ තෙල් නිෂ්පාදන වැනි අන්තර්භාණ්ඩ වල ජාත්‍යන්තර වෙළෙඳපොළේ මිල මට්ටම ඉහළයාම මෙයට දායක වූ ප්‍රධාන සාධකය විය. එම තත්ත්වයට ප්‍රතිවිරුද්ධව යමින් අපනයන භාණ්ඩ සියයට 3 ක සාමාන්‍ය මිල අඩුවීමක් වාර්තා කළේය. නිෂ්පාදනය පුළුල් වීම නිසා පොල් සහ පොල් තෙල් යන ප්‍රධාන අපනයන භාණ්ඩවල මිල අඩුවීම මෙයට හේතුවිය.

භාණ්ඩවල ප්‍රයෝජනය මත වන වර්ගීකරණයට අනුව පාරිභෝගික භාණ්ඩ මිල 2001 දී සියයට 1 කින් පමණ අඩු වූ අතර 2002 දී එම භාණ්ඩය සියයට 12 ක මිල වැඩිවීමක් වාර්තා කළේය. මෙය ප්‍රධාන වශයෙන් දේශීය කෘෂිකාර්මික නිෂ්පාදනය පුළුල් වීම නිසා සිදුවිය. අනෙකුත් ප්‍රධාන භාණ්ඩ දෙක වන අන්තර් භාණ්ඩ සහ ආයෝජන භාණ්ඩ පිලිවෙලින් සියයට 15 ක හා සියයට 12 ක පමණ මිල වැඩිවීම වාර්තා කළ අතර පසුගිය වසරේ එම භාණ්ඩ වල මිල වැඩිවීම සියයට 7 ක් හා සියයට 4 ක් විය.

### 6.3 වැටුප්

රාජ්‍ය අංශය හා පෞද්ගලික අංශය යන කොටස් දෙක යටතේ ශ්‍රී ලංකාවේ වැටුප් වෙනස්වීම විශ්ලේෂණය කල හැකිය. පෞද්ගලික අංශය නැවත සංවිධිත අංශය හා අසංවිධිත අංශය වශයෙන් කොටස් 2 කට වෙන්කල හැකිය. මධ්‍යම ආණ්ඩුව, පලාත් සභා හා ප්‍රාදේශීය සභා රාජ්‍ය සංස්ථා ව්‍යවස්ථාපිත මණ්ඩල හා රාජ්‍ය අධිකාරීන් රජ්‍ය අංශය යටතට ගැනේ. මෙම අංශයේ වැටුප් හැසිරීම මධ්‍යම ආණ්ඩුවේ විධායක නොවන ශ්‍රේණි සහ රාජ්‍ය අංශයේ පාසැල් ගුරුවරුන් ආවරණය වන නිල වැටුප් දර්ශකවල වෙනස්වීම මගින් නිරීක්ෂණය කෙරේ. පොදු සේවක අර්ථසාධක අරමුදලට දායකවන හෝ කම්කරු කොමසරිස්වරයාගේ අනුමැතිය ඇතිව තමන්ගේම අර්ථසාධක අරමුදල් පවත්වාගෙන යන පෞද්ගලික අංශයේ ආයතන සංවිධිත පෞද්ගලික අංශය ලෙස සැලකේ. මෙම අංශයේ වැටුප් හැසිරීම පඩිපාලක සභා මගින් ආවරණය වන සේවක භාණ්ඩවල අවම වැටුප් නියෝජනය කරන අවම වැටුප් දර්ශකවල හැසිරීම මගින් අධ්‍යයනය කෙරේ. පඩිපාලක සභා මගින් තීරණය කරන අවස්ථාවල මෙම අංශයේ වැටුප් සංශෝධනය කරයි. කම්කරු දෙපාර්තමේන්තුව මගින් කාෂිකර්මය, කර්මාන්ත සහ වානිජ්‍යය සහ සේවා යන ප්‍රධාන අංශ සඳහා වෙනම වැටුප් දර්ශක ගනනය කරනු ලැබේ. මෙම අංශ සම්බන්ධ කරන ලද ඒකාබද්ධ මිල දර්ශකයක්ද මාසිකව ගනනය කරනු ලැබේ. ශ්‍රී ලංකා මහ බැංකුවේ දීප ව්‍යාප්ත දත්ත රැස් කිරීමේ වැඩ සටහන යටතේ අසංවිධිත අංශයේ වැටුප් පිළිබඳ තොරතුරු එක්රැස් කරනු ලැබේ. (අසංවිධිත අංශයේ වැටුප් හැසිරීම පිළිබඳ විශේෂ මාතෘකාව කියවන්න.)

#### රාජ්‍ය අංශය

2003 වසරේ රාජ්‍ය අංශයේ කිසිදු වැටුප් සංශෝධනයක් නොවූ බැවින් අදාල වැටුප් දර්ශක මගින් ගනනය කරන ලද රාජ්‍ය අංශයේ වැටුප් 2002 වසර මට්ටමේම නොවෙනස්ව පැවතිනි. මෙය 2002 වසරේ තත්වයට වඩා වෙනස් වූ අතර 2001 දී සමස්ත රාජ්‍ය අංශයේ සේවකයන්ට ලබා දුන් ඉහළ වැටුප් වැඩිවීම හේතුවෙන් 2002 වසරේදී සියලුම වැටුප් දර්ශක අගයන් සියයට 15 ත් 18 ත් අතර අනුපාතයන්ගෙන් ඉහළ ගියේය. 2003 වසරේ පැවති පාරිභෝගික මිල උද්ධමනයට අනුව ගැලපුම් කිරීමෙන් පසු රාජ්‍ය අංශයේ සේවකයන්ගේ මූර්ත වැටුප් යොදාගන්නා මිල දර්ශකය යනු සියයට 3 ත් 6 ත් අතර අනුපාතයකින් පහළ ගියේය. 2002 වසරේ මෙම අංශයේ මූර්ත වැටුප් වර්ධනයක් දක්නට ලැබුනි.

#### සංවිධිත පෞද්ගලික අංශය

සංවිධිත පෞද්ගලික අංශය සඳහා වන ඒකාබද්ධ අවම වැටුප් දර්ශකය 2003 දී සියයට 7 කින් පමණ ඉහළ ගියේය. මෙම වැඩිවීම එම කාලපරිච්ඡේදයට අනුව ඇතිවූ උද්ධමනයට අනුව ගැලපුම් කල පසුව මූර්ත වැටුප් කොළඹ පාරිභෝගික මිල දර්ශකය අනුව සියයට 1 කිනුත් ශ්‍රී ලංකා පාරිභෝගික මිල

**විශේෂ සටහන 12**

**අසංවිධිත අංශයේ වැටුප්වල හැසිරීම**

**පසුබිම**

රාජ්‍ය අංශයේ හෝ සංවිධිත පෞද්ගලික අංශයේ සේවකයන්ට අදාළවන නීති හෝ රෙගුලාසි අසංවිධිත අංශයේ සේවකයන්ට අදාළ නොවේ. අවම වැටුප් රෙගුලාසි හෝ වෘත්තීය සමිති හරහා ඇතිවන වැටුප් ගිවිසුම් අසංවිධිත අංශයේ වැටුප් හැසිරීමට බාධකයක් නොවේ. ඒ අනුව වෙළෙඳපොළේ ඉල්ලුම් සැපයුම් තත්වයන්ට අනුව වැටුප් සකස්වීමේ නැඹුරුවක් දක්නට ලැබේ. මේ අනුව සංවිධිත අංශයේ වැටුප්වලට සාපේක්ෂව වැඩි විචලනයක් අසංවිධිත අංශයේ වැටුප් සම්බන්ධයෙන් දක්නට ලැබේ. පාරිභෝගික භාණ්ඩවල මිල ගණන් වෙනස්වීම, ශ්‍රම සැපයුමේ ඇති සාපේක්ෂ හිඟතාවය, ශ්‍රමය ප්‍රධාන යෙදවුම ලෙස යොදාගන්නා භාණ්ඩවල මිල වෙනස්වීම් මගින් පෙන්නුම් කරනු ලබන ශ්‍රමයේ ඵලදායීතාවය වෙනස්වීම සහ ආර්ථික කටයුතුවල පවතින කාලීන ස්වරූපය යන සාධක අසංවිධිත අංශයේ වැටුප් වෙනස්වීමට බලපායි.

**අසංවිධිත අංශයේ වැටුප් පිළිබඳ තොරතුරු**

ශ්‍රී ලංකා මහ බැංකුවේ දීප ව්‍යාප්ත දත්ත රැස්කිරීමේ වැඩසටහන යටතේ අසංවිධිත අංශයේ වැටුප් පිළිබඳ තොරතුරු එක්රැස් කරනු ලබන අතර, කෘෂිකාර්මික අංශය හා ඉදිකිරීම් අංශය යටතේ ක්‍රියාකාරකම් රාශියක් ඉන් ආවරණය වේ. මෙම අංශ දෙකෙහිම කටයුතුවලට කාලගුණික තත්වයන්ට, විශේෂයෙන් වර්ෂා සෘතුන් බලපාන බැවින්, වැටුප් ද වර්ෂය පුරා වෙනස්කම්වලට භාජනය විය හැකිය. ඒ අනුව, කෘෂිකාර්මික අංශයේ වගා කරන කාලය හා අස්වනු නෙලන කාලය තුළ ශ්‍රමය සඳහා ඉල්ලුම වැඩිවන අතර ඉදිකිරීම් අංශයේ කටයුතු කාලගුණික තත්වයන් අනුව වෙනස් වේ.

වී, පොල්, තේ සහ රබර් යන කෘෂිකාර්මික හෝග යටතේ සහ මේසන් සහ වඩු යන ඉදිරිකිරීම් කටයුතු දෙක යටතේ වැටුප් තොරතුරු ලබාගත හැකිය. මෙම අංශ 6 යටතේ තොරතුරු මාසිකව රැස්කරනු ලැබේ. එක් එක් හෝගය යටතේ සිදුවන කටයුතු සම්බන්ධ වැටුප් තොරතුරු ස්ත්‍රී පුරුෂ වශයෙන් එක් රැස්කරනු ලබන අතර, එම තොරතුරු තෑවන ආහාර සහිත සහ ආහාර රහිත වශයෙන්ද අනු කොටස් දෙකකට වෙන් කරනු ලැබේ. (සංඛ්‍යා සටහන 1) එක් එක් අංශයට අදාළ ක්‍රියාකාරකම් ප්‍රමාණය පිළිවෙලින් 14,10, 12 සහ 13 වශයෙන් වේ. ප්‍රධාන ශිල්පියා, ප්‍රගුණ සහායක, නුපුහුණු සහායක යනු නිපුණතා 3 යටතේ ඉදිකිරීම් අංශයේ තොරතුරු රැස්කරනු ලැබේ. එසේම ඉදිකිරීම් කටයුතු කෙරෙන්නේ කොන්ත්‍රාත් පදනම යටතේද? දවස් කුලී ක්‍රමයට ද යන්නන් ආහාර සපයන්නේද? නැද්ද යන්නන් සැලකිල්ලට ගනු ලැබේ.

(සංඛ්‍යා සටහන 2) ඉදිකිරීම් අංශයට ප්‍රධාන වශයෙන් පුරුෂ පාර්ශවය සම්බන්ධ වන බැවින්, නුපුහුණු සහායක කාණ්ඩයට හැර අන් කාණ්ඩ සඳහා ස්ත්‍රී පුරුෂ වෙනස්කම් වර්ග කොට නොමැත.

**සංඛ්‍යා සටහන 1  
කෘෂිකාර්මික අංශයෙහි වැටුප් - 2003**

හෝගය	පුරුෂ		ස්ත්‍රී	
	කැම සහිත	කැම රහිත	කැම සහිත	කැම රහිත
තේ	234.37	276.86	174.76	204.10
රබර්	257.13	285.59	216.19	240.81
වී	271.39	304.91	200.35	229.58
පොල්	303.70	329.16	205.88	239.81
<b>සාමාන්‍යය</b>	<b>254.30</b>	<b>289.12</b>	<b>197.10</b>	<b>224.83</b>

**සංඛ්‍යා සටහන 2  
ගොඩනැගිලි කර්මාන්ත අංශයෙහි වැටුප් - 2003**

කාණ්ඩය	දෛනික		කොන්ත්‍රාත්	
	කැම සහිත	කැම රහිත	කැම සහිත	කැම රහිත
පෙදරේරු	300.13	333.66	327.00	359.28
වඩු වැඩ	298.71	332.33	324.70	356.70
<b>සාමාන්‍යය</b>	<b>299.42</b>	<b>333.00</b>	<b>325.85</b>	<b>357.99</b>

**අසංවිධිත අංශයේ ස්ත්‍රී පුරුෂ සහ සේවා ගත්වයන් අතර වෙන්ස්කම්**

කෘෂිකාර්මික අංශයේ වැටුප් ස්ත්‍රී පුරුෂ භාවය මත සහ ඉදිකිරීම් අංශයේ වැටුප් කොන්ත්‍රාත් පදනම සහ දෛනික වැටුප් යන තත්වයන් මත සහ ආහාර සපයන්නේ ද නැද්ද යන තත්වයන් මත වෙනස්වන බව සංඛ්‍යා සටහන් 1 සහ 2 තොරතුරුවලින් පෙන්නුම් කෙරේ. සෑම ක්‍රියාකාරකම් අංශයක් සඳහාම ආහාර රහිත දෛනික වැටුප් ආහාර සහිත දෛනික වැටුප්වලට වඩා කෙසේ වෙතත් ආහාර සැපයෙන අවස්ථාවලදී සේවකයන් වැටුප්වලට වැඩි කිරීමට පෙළඹෙන නිසා ආහාර වල වියදම එමගින් හිලවී වන නිසා ආහාර සහිත හා ආහාර රහිත සඵල වැටුප් අතර එතරම් වෙනස්කම් දක්නට නොලැබුණි.

වගා අංශයේ සාමාන්‍යයෙන් කාන්තාවන්ට පිරිමින්ට වඩා අඩු (දෛනික) වැටුපක් දක්නට ලැබුණු අතර, සේවා අංශයේ රුපියල් 40 (21%) පමණ ද පොල් වගා අංශයේ එය

රුපියල් 100 (50%) පමණක් විය. කෘෂි අංශයේ සමහරක් කටයුතු පිරිමිණිට පමණක් වෙන්ව තිබෙන අතර, උද්‍යෝග්‍ය ගස් නැග පොල් කැඩීම, සමහරක් නේ දළ නෙලීම වැනි කටයුතුවල කාර්තා පාර්ශවයේ දායකත්වය ප්‍රමුඛය. එක් එක් වගා අංශයේ විවිධ කටයුතු සඳහා වන දෛනික වැටුප් අතර වෙනස්කම් පවතින අතර වැඩි ශ්‍රමයක් අවශ්‍ය කටයුතු සඳහා වැඩි දෛනික වැටුපක් දක්නට ලැබුණි. එවැනි කටයුතු සම්බන්ධයෙන් ස්ත්‍රී ශ්‍රමය සහ පුරුෂ ශ්‍රමය පහසුවෙන් ආදේශ කළ නොහැකි නිසා බොහෝදුරට පුරුෂයන් එවැනි කටයුතුවල බහුල වශයෙන් යෙදෙනු දක්නට ලැබේ. ඒ අනුව අඩු වෙනසක් දැරීමට සිදුවන කටයුතුවලට ස්ත්‍රී ශ්‍රමය නැඹුරු වී ඇති අතර ස්ත්‍රී පුරුෂ වැටුප් අතර, අස්ථානභාව වැඩිවීමට එය හේතු වී තිබේ. කිසියම් විශේෂිත පුහුණුවක් අවශ්‍යනොවන කටයුතු අතර, ශ්‍රමය ඉතා පහසුවෙන් හුවමාරු කළ හැකි නිසා, එවැනි කටයුතු අතර දෛනික වැටුප් මට්ටම්වල සැලකිය යුතු වෙනසක් දක්නට නොලැබුණි.

**ආංශික වෙනස්කම්**

කෘෂිකාර්මික අංශයේ එක් එක් කටයුතුවල දෛනික වැටුප් අතර පැවති වෙනස්කම් වලට වඩා ලොකු වෙනසක් ඉදිකිරීම් අංශයේ විවිධ නිපුණතා අතර දක්නට ලැබුණි.

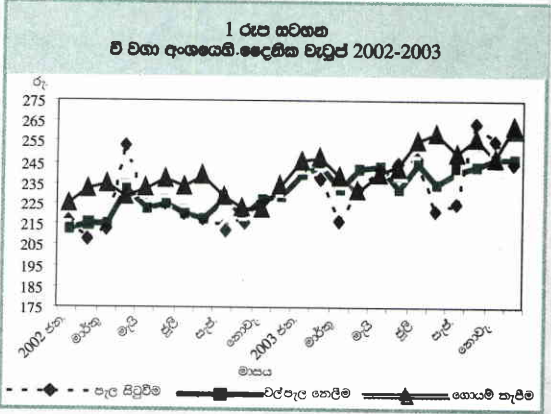
කෘෂිකාර්මික හා ඉදිකිරීම් අංශ දෙකේම එක් ක්‍රියාකාරකමක් තුළ හෝ එක් සේවා තත්වයක් යටතේ ස්ත්‍රී පුරුෂ දෛනික වැටුප් වෙනස්කම් අතර වෙනස්කම් සන්තතික විය. ඒ අනුව කෘෂිකාර්මික අංශයේ විවිධ ක්‍රියාකාරකම් සඳහා (ආහාර සහිතව) පිරිමි ශ්‍රමිකයන්ගේ දෛනික වැටුප් සහ ඉදිකිරීම් අංශයේ ප්‍රධාන ශිල්පී සහ පුහුණු කුපුහුණු සහායකයන්ට ගෙවන ලද (ආහාර සහිත) දෛනික වැටුප් පසුගිය වසර දෙකක කාලය තුළ අසංවිධිත අංශයේ වැටුප් වැඩිවීම් විශ්ලේෂණය කිරීමට ආසන්න අගයක් ලෙස යොදා ගන්නා ලදී.

දීප ව්‍යාප්ත දත්ත රැස්කිරීමේ වැඩ සටහන යටතේ දත්ත වාර්තා කරන ලද වාර ගණනට අනුව වැදගත් ලෙස සැලකූ ආර්ථික ක්‍රියාකාරකම් විශ්ලේෂණය සඳහා යොදාගන්නා ලදී.

**කෘෂිකාර්මික අංශය**

ප්‍රධාන හෝග 4 අතර දෛනික වැටුප් මට්ටම් වෙනස් වූ අතර, ස්ත්‍රී පුරුෂ අනුවද ඒවා වෙනස් විය. කෘෂි අංශයේ පුරුෂ ශ්‍රමිකයන්ට ගෙවන ලද අඩුම වැටුප් මේ අංශයේ වූ අතර අංශ අතර රබර්, වී සහ පොල් යන පිළිවෙලට ඉහළ වැටුප් දක්නට ලැබුණි. හෝග අතර දෛනික සාමාන්‍ය වැටුප් රුපියල් 50 (18%) ත්, රුපියල් 70 (30%) අතර වෙනස් විය. කෙසේ වෙතත්, කෘෂි අංශයේ කාර්තා ශ්‍රමිකයන් අතර දෛනික වැටුප් අතර වෙනස්කම් රුපියල් 35 (18%) ත්

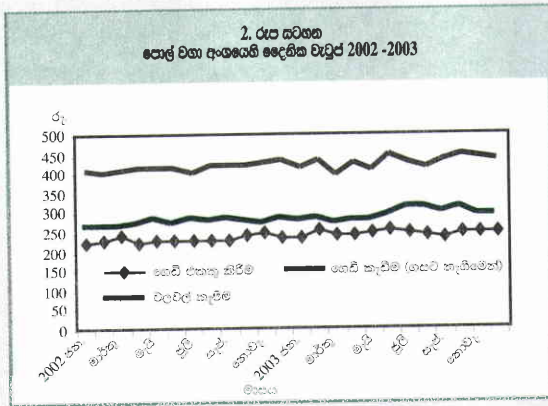
රුපියල් 40 (23%) අතර අඩු පරාසයක වූ අතර, ඉහළම දෛනික වැටුප් රබර් වගා අංශයේද, පහළම වැටුප් හේ වගා අංශයේද දක්නට ලැබුණි. එක් එක් කටයුතු අතර පවතින වැටුප් වෙනස්කම් හේ වගා අංශයේ අවම වූ අතර, අනෙක් වගා අංශයේ මිල ඉහළ මට්ටමක පැවතින. වී වගා අංශයේ විවිධ ක්‍රියාකාරකම් අතර දෛනික වැටුප් අනෙකුත් අංශ අතර තරම් වෙනස් නොවූ අතර, නිෂ්පාදන චක්‍රයේ පවතින කාලීන ස්වරූපය මෙම අංශයේ වැටුප්වලට අනෙක් අංශවලට වඩා වැඩි බලපෑමක් ඇතිකරවන බව දක්නට ලැබුණි. මෙම අංශයේ සියළුම ක්‍රියාකාරකම් හා සම්බන්ධ දෛනික වැටුප් පසුගිය වසර දෙක තුළ නොකඩවා වැඩි විය. එක් කාලයක යම් ක්‍රියාකාරකමක වැදගත්කම අනුව, වැටුප් මට්ටම් වෙනස්වන බවක් දක්නට ලැබුණි. මෙම අංශයේ ක්‍රියාකාරකම් 14 ක් සඳහා වන සාමාන්‍ය දෛනික වැටුප් රුපියල් 271 (සංඛ්‍යා සටහන් 1) වූ අතර, 2002 සහ 2003 අතර කාලය තුළ සියයට 10 කින් ඉහළ ගොස් තිබුණි.



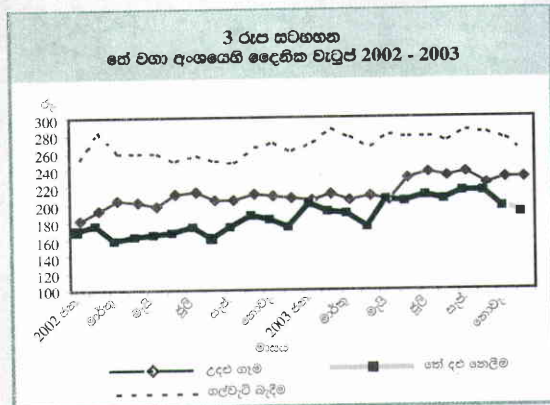
2002 වසර සමඟ සංසන්දනය කිරීමේදී 2003 වසරේදී පොල් වගා අංශයේ වැටුප් සියයට 4 කින් පමණ ඉහළ ගිය අතර, 2003 වසර පුරා බොහෝදුරට ස්ථාවර මට්ටමක පැවතිණි. 2003 දී පුහුණු ශ්‍රමයක් අවශ්‍ය පොල් කැඩීමේ කාර්ය සඳහා දිනකට රුපියල් 400 කට වැඩි වැටුපක් ලැබුණු අතර, එය පොල් ඇහිලීම හා වලවල් කැපීම සඳහා දෛනික වැටුප වූ පිළිවෙලින් රුපියල් 250 ට සහ 275 වඩා වැඩි විය. වර්ෂය අවසානය වනවිට අඩු නිෂ්පාදනයක් පැවතීම නිසා එම කාලය තුළ පොල් කැඩීම සඳහා වන දෛනික වැටුප් පහත වැටුණි. මෙම අංශයේ ක්‍රියාකාරකම් 10 සඳහාම වූ සාමාන්‍ය දෛනික වැටුප් රුපියල් 304 ක් විය.

හේ වගා අංශයේ වැටුප් පසුගිය වසර දෙකක කාලය තුළ වැඩි විය. පුහුණු ශ්‍රමයන් හා වැඩි වෙනසක් දැරීමට සිදුවන වැට් සෑදීම සඳහා රුපියල් 250 කට වැඩි දෛනික වැටුපක් පැවති අතර, සුද්ධ කිරීම හා හේ දළ කැඩීම සඳහා වූ රුපියල් 170 රුපියල් 240 ට වඩා එය ඉහළ අගයක් විය.



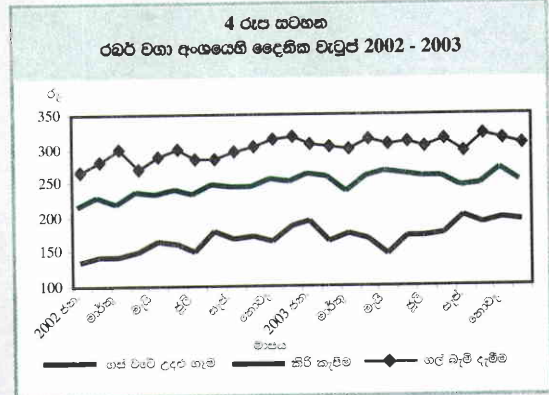


මෙම ප්‍රධාන ක්‍රියාකාරකම් 3 සඳහාම 2003 දී පැවති දෛනික වැටුප් 2002 වඩා ඉහළ අගයක් විය. තේ දළ නෙලීම සඳහා වන වැටුප් වැඩි වේගයකින් ඉහළ ගියේය. මෙම අංශයේ ක්‍රියාකාරකම් 12 සඳහාම සාමාන්‍ය දෛනික වැටුප් රුපියල් 234 ක් (සංඛ්‍යා සටහන 1) වූ අතර 2002 සහ 2003 අතර කාලයේදී සියයට 10 පමණ ඉහළ ගොස් ඇත.



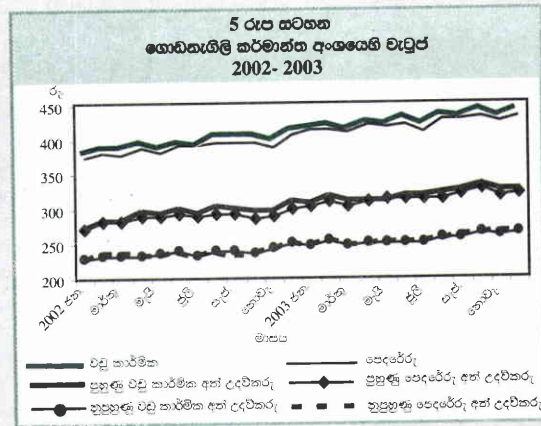
රබර් නිෂ්පාදන අංශයේ දෛනික වැටුප් සහ එක් එක් ක්‍රියාකාරකම් අතර වෙනස්කම් තේ අංශයේ පැවති පරාසය තුළම සිදු විය. පසුගිය වසර දෙකක කාලය තුළ වැඩි වී ඇති රබර් අංශයේ දෛනික වැටුප් අතර විශාල උච්චාවචනයක් සිදු නොවීය. කෙසේ වුවත් මෙම අංශයේ සියයට 3 කින් පමණ වූ වැටුප් වැඩිවීම කෘෂි අංශයේ වැටුප් වැඩිවීම් වලින් අවම වැඩිවීම එය විය. වැවි සකස් කිරීම සහ පිරිසිදු කිරීම වැනි කටයුතු සඳහා කිරි කැපීමට වඩා වැඩි වැටුපක් වසර පුරාම ගෙවන ලදී. කෙසේ වෙතත්, 2003 වසරේ මාර්තු මාසයේදී ගංවතුර තත්ත්වය නිසා ඇති වූ අයහපත් කාලගුණික තත්ත්වය එම කාලය තුළ කිරි කැපීම අධාල කිරීමට සහ ඒ නිසා වැටුප් අඩුවීමට හේතුවන්නට ඇත. වසර අවසාන බාගය වනවිට ජාත්‍යන්තර වෙළෙඳපොළේ රබර් මිල ගණන් ඉහළ යාම

නිසා කිරි කැපීම සඳහා වන වැටුප් ඉහළ ගිය අතර, ඒ නිසා 2003 වසර තුළ වැවි සැකසීම හා පිරිසිදු කිරීමට සඳහා වූ වැටුප් වැඩි වීමට වඩා වැඩි වැඩිවීමක් කිරි කැපීම සඳහා වූ වැටුප් සම්බන්ධයෙන් සිදු විය. මෙම අංශයේ ක්‍රියාකාරකම් 13 සඳහාම සාමාන්‍ය දෛනික වැටුප් රුපියල් 257 ක් විය. (සංඛ්‍යා සටහන 1)



**ඉදිකිරීම් අංශය**

ඉදිකිරීම් අංශයේ ප්‍රධාන මේසන් හා ප්‍රධාන වඩුකාර්මික යන කාණ්ඩවල දෛනික වැටුප් කෘෂිකාර්මික අංශයේ වැටුප්වලට වඩා සාමාන්‍යයෙන් වැඩි වූ අතර, එය දිනකට රුපියල් 400 ක් 450 ක් අතර විය. හුඹුණු සහායකයෙක් දිනකට රුපියල් 300 ක් 350 ක් අතර ඉපැයූ අතර හුඹුණු සහායයන් සඳහා එය දිනකට රුපියල් 225 ක් 275 ක් අතර විය. ඉදිකිරීම් අංශයේ දෛනික වැටුප් 2002 සහ 2003 වසර දේකේදීම ඉහළ ගිය අතර 2003 දී සිදු වූ ඉහළ වැඩිවීම සමහරවිට ඉදිකිරීම් අංශයේ සිදු වූ සුළු වීම නිසා ඇති වූ ඉහළ ඉල්ලුම නිසා සිදුවන්නට ඇත.



2002 සහ 2003 අතර සියයට 8 කින් පමණ ඉහළ ගිය දිනකට රුපියල් 325 පමණ වූ සියළුම නිපුණතා කාණ්ඩ සඳහා වූ සාමාන්‍ය වැටුප් වෙනස්කම් නොපැවතියද, ප්‍රධාන

වඩුකාර්මික ශිල්පි කාණ්ඩ සඳහා වූ වැටුප් ප්‍රධාන මේසන් කාණ්ඩය සඳහා වූ වැටුපට වඩා වැඩි අගයන් වසර පුරාම නොකඩවා පැවතිණි.

**දිගමනය**

අසංවිධිත අංශයේ දෛනික වැටුප් වෙළෙඳපොළ තත්ත්වයට ප්‍රතිචාර දක්වන බවත්, ශ්‍රම ඉල්ලුමට ඇති

කාලීනභාවය නිරූපණය කරන බවත්, දෛනික වැටුප් ජිලිබඳ තොරතුරුවලින් සනාථ කෙරේ. එසේම, නිපුණතාවය සම්බන්ධයෙන් සහ අවශ්‍ය ශ්‍රමයේ වෙනස්කම් නොපැනියත්, සංවිධිත අංශයේ මෙන් නොව, එම අංශයේ ස්ත්‍රී පුරුෂ වෙනස්කම් අනුව වැටුප් අතර වෙනස්කම් පවතී. අසංවිධිත අංශයේ දෛනික වැටුප් අනුපාත අතර, ස්ත්‍රී පුරුෂ වෙනස්කම් පවතින බව මෙයින් පෙනී යයි.

**6.11 සංඛ්‍යා සටහන  
වැටුප් පරිමාණ දර්ශක අංක  
(1978 දෙසැම්බර් = 100)**

සේවක බාන්ධ	මූලා			මූර්ත			ප්‍රතිශත වෙනස			
	2001	2002	2003(අ)	2001	2002	2003(අ)	2002	2003(අ)	2002	2003(අ)
<b>1. රජයේ සේවකයන්</b>										
මධ්‍යම රජයේ සේවකයන්	1,310.8	1,525.0	1,525.0	108.1	115.0	108.1	16.3	0.0	6.4	-6.0
විධායක නොවන	1,225.9	1,410.3	1,410.3	101.1	106.3	100.0	15.0	0.0	5.2	-6.0
පුළු සේවකයන්	1,388.2	1,636.7	1,636.7	114.5	123.4	116.0	17.9	0.0	7.8	-6.0
රජයේ පාසැල් ඉගැන්වීම	1,026.8	1,180.1	1,180.1	84.7	89.0	83.7	14.9	0.0	5.1	-6.0
<b>2. පුද්ගලික සභාවලට අයත් කම්කරුවන්</b>										
පියවීම පටිපාටක සභාවලට අයත් කම්කරුවන්	1,049.3	1,126.5	1,205.2	86.6	84.9	85.4	7.4	7.0	-2.0	0.7
කෘෂිකර්මාන්තයෙහි නියැලුණු කම්කරුවන්	1,176.4	1,269.6	1,382.2	97.1	95.6	98.0	7.9	8.9	-1.5	2.5
කර්මාන්ත හා වාණිජ කටයුතුවල නියැලුණු කම්කරුවන්	919.7	986.5	1,009.4	75.9	74.4	71.6	7.3	2.3	-2.0	-3.8
සේවා අංශයන්හි කම්කරුවන්	657.6	678.0	678.0	54.3	51.1	48.1	3.1	0.0	-5.9	-6.0

(අ) තාවකාලික

මූලාශ්‍රය: කම්කරු දෙපාර්තමේන්තුව  
ශ්‍රී ලංකා මහ බැංකුව

දර්ශකයට අනුව සියයට 4 කිනුත් ඉහළ ගියේය. 2002 දීද ඒකාබද්ධ වැටුප් දර්ශකය සියයට 7 කින් පමණ ඉහළ ගියේය. කෙසේ වෙතත් සියයට 10ක පමණ පැවති උද්ධමනය නිසා එම වසරේ මූර්ත වැටුප් පහත වැටුණි. 2003 වසරේදී එක් එක් අංශ සඳහා වන වැටුප් දර්ශකයන් ඒකාබද්ධ දර්ශකයට වඩා වෙනස් තත්වයක් පෙන්වුම් කලේය. කෘෂිකාර්මික අංශයේ සේවකයන් සඳහා වන දර්ශකය 2003 දී සියයට 9 කින් පමණ වැඩි වීම නිසා මූර්ත වැටුප් ඉහළ ගිය අතර 2002 වසරේදී සියයට 8 ක නාමික වැඩි වීමක් සහ මූර්ත වැටුප් පහත වැටීමක් සිදුවිය. 2002 සහ 2003 වසරවල නාමික අවම වැටුප් වැඩිවීමේ අනුපාතයන් එම කාලය තුළ වූ උද්ධමන අනුපාතයන්ට වඩා අඩු වූ බැවින් එම අංශයන් අඛණ්ඩව දෙවසරක් මූර්ත වැටුප් අඩුවීමට භාජනය විය. කර්මාන්ත සහ වාණිජ අංශයේ සේවකයන් සඳහා සියයට 2 ක නාමික වැටුප් වැඩි වීමක් සිදු වූ අතර සේවා අංශයේ සේවකයන්ට කිසිදු ආකාරයක වැටුප් වැඩිවීමක් සිදු නොවුණු නිසා එම අංශයේ මූර්ත වැටුප් 2003 දී තවදුරටත් පහත වැටුණි. කෙසේවෙතත් මෙම වැටුප් දර්ශක මගින් අවම වැටුප් පමණක් නියෝජනය වන අතර සේවකයන්ට කරනු ලබන අනෙකුත් ගෙවීම් ඇතුළත් නොවේ. සංවිධිත පෞද්ගලික අංශයේ අවම වැටුප්

දර්ශක මගින් ඉහළ වැටුප් සහිත සේවක කණ්ඩායම් ආවරණය නොවන බව අවධාරණය කල යුතුයි. තාක්ෂණික හා කළමනාකරණ නිපුණතාවයන්ගෙන් යුත් වෘත්තීමය සේවක කණ්ඩායම් සාමාන්‍යයෙන් පාරිභෝගික මිල උද්ධමනය ආවරණය වන ආකාරයේ ගෙවීම් භුක්ති විඳිති. සංවිධිත පෞද්ගලික අංශයේ සමහර සේවකයන්ට පාරිභෝගික මිල දර්ශකයේ වෙනස්වීමට අනුව ගැලපුම් කරන ලද වැටුප් ලබාදේ. ඒ අනුව 2003 අවම වැටුප් දර්ශක මගින් පෙන්වුම් කරන ලද වැටුප්වල හැසිරීමට වඩා වෙනස් හැසිරීමක් නිසම වැටුප් සම්බන්ධයෙන් සිදුවන්නට ඉඩ ඇත.

**අසංවිධිත පෞද්ගලික අංශය**

ශ්‍රී ලංකා මහ බැංකුවේ දීපවාහින දත්ත රැස්කිරීමේ වැඩසටහන යටතේ රැස්කරනු ලබන දෛනික වැටුප් පිලිබඳ තොරතුරු මත පදනම්ව අසංවිධිත අංශයේ වැටුප් වෙනස්වීම් අධ්‍යයනය කරනු ලැබේ. කෙසේවෙතත්, මෙම තොරතුරු කෘෂිකර්මාන්තය සහ ගොනෑගිලි කර්මාන්තය යන අංශ වල කටයුතු වලට පමණක් සීමාවේ. කෘෂිකර්මාන්තයට සම්බන්ධ තොරතුරු මගින් තේ, පොල්, රබර් සහ වී යන ප්‍රධාන බෝග ආවරණය වේ. එක් එක් භෝගය යටතේ වන ප්‍රධාන කටයුතු

වලට අදාළ දෛනික වැටුප් තොරතුරු ලබාගත හැකිය. එක් එක් හෝගවගාව යටතේ විවිධාකාර ක්‍රියාකාරකම් තිබුණත් පුහුණු ශ්‍රමිකයන්ට එක් ක්‍රියාකාරකමකින් තවත් ක්‍රියාකාරකමක් වෙත පහසුවෙන් මාරු විය හැකි නිසා එක් එක් ක්‍රියාකාරකම අතර සැලකිය යුතු තරම් වැටුප් වෙනස්කම් දක්නට නොලැබේ. කෙසේ වෙතත් ස්ත්‍රී පුරුෂ වශයෙන් වැටුප් වෙනස්කම් දක්නට ලැබේ. අතීතයේ සිටම කාන්තා ශ්‍රමිකයන්ට වඩා වැඩි දෛනික වැටුපක් පුරුෂ ශ්‍රමිකයින් සඳහා ගෙවා ඇති අතර, පුරුෂ ශ්‍රමිකයන්ගේ ඵලදායීත්වය කාන්තා ශ්‍රමිකයන්ට වඩා වැඩිය යන මතය එයට හේතු වී තිබේ. ප්‍රායෝගිකව මෙම මතය තරමක් දුරට සනාත වේ. මෙම තත්වය සෑම කටයුත්තක් සම්බන්ධයෙන්ම අදාළ නොවන අතර පුසා-විධිත අංශයේ එම වෙනස්කම් දක්නට ලැබුණි.

ගොඩනැගිලි ඉදිකිරීම් අංශයේ මේසන් සහ වඩු වැඩ යන අංශ දෙක යටතේ විවිධ දක්ෂතා මට්ටම් යටතේ දෛනික වැටුප් පිළිබඳ තොරතුරු ලබාගත හැකිය. ගොඩනැගිලි ඉදිකිරීම් අංශයේ කටයුතු දෛනික වැටුප් සහ කොන්ත්‍රාත් පදනම යන දෙආකාරයටම සිදුවේ. සේවකයන් කොන්ත්‍රාත් ක්‍රමයට වැඩකිරීමට සේවා ලබාගන්නන් පෙළඹවීම නිසා කොන්ත්‍රාත් පදනම යටතේ වැඩ කිරීමට ඇති වැදගත්කම වැඩිවෙමින් පවතී. කොන්ත්‍රාත් ක්‍රමය යටතේ යම් වැඩකට අදාළ වැඩ සඳහා වන පිරිවැය ආරම්භයේදීම ඇස්තමේන්තු කළහැකි නිසාත්, දෛනික ගෙවීම් යටතේ ඉතා සමීප අධීක්ෂණයන් කලයුතු අතර ඒ හා සම්බන්ධ ආවස්ථික පිරිවැයක් ඇති නිසාත්, සේවා ලබාගන්නන් ද කොන්ත්‍රාත් ක්‍රමයට කැමැත්තක් දක්වන නැඹුරුවක් ඇති වී තිබේ. කොන්ත්‍රාත් ක්‍රමය යටතේ වැඩි වැටුපක් ඉල්ලා සිටිය හැකි නිසා සේවකයන් ඒ යටතේ සාමාන්‍ය පැය 8 ට වඩා වැඩ කිරීමට කැමති වන අතර භාරගත් වැඩක් ඉක්මනින් නිමකළ හැකිනිසා කොන්ත්‍රාත්කරුවන් ද වැඩි ගෙවීමක් කිරීමට කැමති වෙති. මෙම හේතු ඉදිකිරීම් කර්මාන්තයේ දෛනික වැටුප් සහ කොන්ත්‍රාත් පදනම යටතේ වන වැටුප් අතර වෙනස්කම් වලට හේතුවී තිබේ.

කෘෂිකාර්මික අංශය සහ ඉදිකිරීම් අංශය යන අංශ දෙකේම දෛනික වැටුප් 2003 දී 2002 පැවති මට්ටමේ සිට ඉහළ ගියේය. කෘෂිකාර්මික අංශය තුළ සම වැඩිවීම් සියයට 2 ත් 9 ත් අතර විය. කෙසේවෙතත්, පොල් මිලගණන් පහත යන තත්වයන් හමුවේ කෙස්කෙන් පොල් කැඩීම සඳහා ගෙවනු ලබන දෛනික වැටුප් සියයට 3 කින් පමණ පහළ ගියේය. ඉහළම දෛනික වැටුප් වැඩිවීම රබර් අංශයේ සේවකයන්ට ලැබුණ අතර, එය කිරි කැපීම සඳහා විය. එම වැඩිවීම පිරිමින් සඳහා සියයට 19 ක් වූ අතර ගැහැණුන්

සඳහා සියයට 17 ක් විය.

2003 වසර පුරා රබර් සඳහා වන ජාත්‍යන්තර මිල ගණන් සාපේක්ෂ වශයෙන් ඉහළ මට්ටමක පැවතීම රබර් නිෂ්පාදනය පුළුල් වීමට හේතු වීමත්, මේනිසා රබර් කිරි කපන්නන් සඳහා ඇතිවූ ඉහළ ඉල්ලුම මේ තත්වයට හේතුවන්නට ඇත. පැලසිට්‍රිම් වැනි රබර් අංශයේ අනෙක් ක්‍රියාකාරකම් සඳහා වන වැටුප් සියයට 3 කින් පමණ වැඩි විය. කිරි කැපීම සම්බන්ධයෙන් මෙන් ඉහළ මිල ගණන් මෙම අංශයේ ක්‍රියාකාරකම් සඳහා වැඩි ඉල්ලුමක් ඇති නොකරන අතර, මෙම අංශය දිගුකාලීන සංවර්ධන කටයුතු සමඟ සම්බන්ධ වන අතර එවැනි කටයුතු සඳහා වන වැටුප් සම්බන්ධයෙන් වෙනත් සාධක රාශියක් බලපායි. කෙසේ වෙතත් එම ක්‍රියාකාරකම් සඳහා වැඩි ශ්‍රමයක් යෙදවිය හැකි නිසා ඒ සඳහා වන දෛනික වැටුප් මට්ටම් කිරි කැපීම සඳහා ගෙවන වැටුප් මට්ටම් වලට වඩා ඉහළ අගයක පැවතීය.

වි වගා අංශයේ සේවකයන් 2003 දී සියයට 4 ත් 13 ත් අතර ඉහළ දෛනික වැටුප් වැඩි වීම් ලැබුණ. භූමිය සැකසීම හා සි සැම යන වැඩි වෙනසක් අවශ්‍ය කටයුතු සඳහා වැඩි වැටුප් වැඩිවීමක් දක්නට ලැබුණි. පැල සිට්‍රිම්, ගොයම් කැපීම, වැනි අඩු වෙනසක් දැරිය හැකි කටයුතු සඳහා වූ වැටුප් වැඩිවීම සියයට 10 පමණ අඩුවිය. 2003 වසර තුළ වි නිෂ්පාදනය පුළුල් වීම නිසා ශ්‍රමය සඳහා ඇතිවූ ඉල්ලුම වැඩිවීම මෙම වැටුප් ඉහළ යාමට හේතුවන්නට ඇත. තේ වගා අංශයේ දෛනික වැටුප් ද සියයට 5 ත් 11 ත් අතර අනුපාතයන්ගෙන් ඉහළ ගියේය. පොල් වගා අංශයේ අඩුම දෛනික වැටුප් වැඩිවීම් වාර්තාවූ අතර එය සියයට 2 ක් විය. එම අංශයේ සමහරක් කටයුතු සඳහා වන වැටුප් ඇත්තටම පහත ගියේය. 2002 ට සාපේක්ෂව 2003 වසරේ පොල් මිල ගණන් පහළ යාම මෙයට ප්‍රධාන හේතුව වන්නට ඇත. යොදාගන්නා මිල දර්ශකයට අනුව සියයට 2 ත් 6 ත් අතර වූ පාරිභෝගික මිල උද්ධමනයට අනුව නාමික වැටුප් වැඩිවීම් ගැලපූ පසු අසා-විධිත කෘෂිකාර්මික අංශය මුර්ත වැටුප් වෙනස්කම් මිශ්‍ර ස්වරූපයක් ගත හැකිය.

ඉදි කිරීම් කර්මාන්තයේ දෛනික වැටුප් 2003 වසරේදී සියයට 7 ත් 9 ත් අතර වැඩිවිය. ඉහළම වැඩිවීම සියයට 9 මේසන් සහ වඩුවැඩ අංශයේ පුහුණු අත්වැඩ කරුවන් සඳහා විය. මේ අනුව ඉදිකිරීම් අංශයේ සේවකයන් සියයට 1 ත් 6 ත් අතර මුර්ත වැටුප වැඩිවීමක් 2003 වසරේදී භුක්ති වින්දාහ. 2003 වසරේ සියයට 5 කින් පමණ වර්ධනය වූ ඉදිකිරීම් කර්මාන්තයේ මෙම ශ්‍රමිකයන් සඳහා ඇති වූ ඉහළ ඉල්ලුම මේ මගින් පෙන්නුම් කෙරේ.