

6. මිල සහ වැටුප්

6.1 මිල

1999 දී උද්ධමන වේගය 1985 න් පසු වාර්තා වූ අඩුම මට්ටම දක්වා පහත වැටිණි. මෙම තත්ත්වය 1999 වසර තුළදී අත්දැකීමට ලැබූ හිතකර සාර්ව ආර්ථික වර්ධනයන් අතුරෙන් ප්‍රධාන එකක් වේ. සුපරීක්ෂාකාරීව හසුරුවන ලද මූල්‍ය කළමනාකරණය, වඩා හොඳ රාජ්‍ය මූල්‍ය විනයක් පැවැත්ම, ප්‍රතිව්‍යුහගත බදු හා තීරු බදු ක්‍රම, වැඩි දියුණු වූ කෘෂිකාර්මික නිෂ්පාදනය, ආනයනික ආහාර ද්‍රව්‍යවල ලෝක වෙළෙඳපොළ මිල අඩු මට්ටමක පැවැත්ම, වඩා හොඳ පණිවුඩ හුවමාරු පහසුකම් සහ දැනුණු වැනි ප්‍රාදේශීය වෙළෙඳ මධ්‍යස්ථාන පිහිටුවීමත් සමඟ සම්බන්ධ වූ වෙළෙඳපොළ තොරතුරු බෙදා හැරීම මගින් වෙළෙඳපොළ ක්‍රියාකාරීත්වය වැඩි දියුණු කිරීමට ගන්නා ලද ක්‍රියාමාර්ග ආදියෙහි ඒකාබද්ධ ප්‍රතිඵල 1999 වසරෙහිදී අඩු උද්ධමන තත්ත්වයට හේතු විය. පොලී අනුපාත, වැටුප්, විනිමය අනුපාත හා ජාත්‍යන්තර තරඟකාරීත්වය මත වූ පීඩනය අඩු කිරීමට මෙම අඩු උද්ධමන නැමියාව සැලකිය යුතු ලෙස උපකාරී වූ අතර එමගින් සමස්ත සාර්ව ආර්ථික කළමනාකරණයෙහි කාර්ය භාරය පහසු කෙරිණි.

පහත බසින් උද්ධමනකාරී තත්ත්වයක් සහ සාපේක්ෂ වශයෙන් ස්ථාවරී විදේශ විනිමය අනුපාතයක් පවත්නා තත්ත්වයක් යටතේ ආර්ථික ක්‍රියාකාරීත්වය දිරි ගැන්වීම් වස් අඩු පොලී අනුපාතයක් පැවැත්මේ යහපත් බව පිළිබඳ සංඥා කරමින් ශ්‍රී ලංකා මහ බැංකුව විසින් ව්‍යවස්ථාපිත සංවිත අවශ්‍යතාවය පහත හෙලන ලදී. පාරිභෝගික මිල ගණන් කලින් අපේක්ෂා කළ වේගයට වඩා අඩු වේගයකින් ඉහළ ගියද සමස්ත ඉල්ලුමෙන් උද්ධමනකාරී පීඩනයක් නැවත ඇති නොවන ආකාරයට මහ බැංකුව සුපරීක්ෂාකාරී වැඩපිළිවෙලක් අනුගමනය කළේය. මේ අතර මැතිවරණ පැවැත්ම සහ රාජ්‍ය ආදායම අඩු වීම යන තත්ත්වයන් යටතේ වුවද මූල්‍ය ප්‍රතිපත්තියට අනුකූල වන ආකාරයට රජයද වඩා ප්‍රවේශමකාරී හා මැනවින් පාලනය කරන ලද අයවැය ප්‍රතිපත්තියක් අනුගමනය කළේය. පුනරාවනර්තන වියදම් පාලනයකට නතු වූ පැවති අතර සංවර්ධන වියදම් වලදී යටිතල ව්‍යුහයෙහි සහ නිෂ්පාදන අංශයෙහි වූ සම්බාධක අවම කිරීම අරමුණු කොට ගත් ව්‍යාපෘති කෙරෙහි ප්‍රමුඛත්වයක් දෙනු ලැබිණ. ලෝක වෙළෙඳපොළෙහි සමහර අත්‍යවශ්‍ය භාණ්ඩයන්හි මිල ගණන් පහළ යාම 1999 දී රුපියල අවප්‍රමාණය වීම නිසා මිල මට්ටම් ඉහළ යාම කෙරෙහි දැක්වූ පීඩනය සමනය කිරීමට හේතු විය. එමනිසා එම භාණ්ඩවල දේශීය මිල මට්ටම් ඉහළ යාම වළක්වා ගැනීමටත්, සිති සහ තිරිඟු වැනි සමහර භාණ්ඩවල මිල ගණන් පහළ යාමටත් උපකාරී විය. 1998 දී භාණ්ඩ හා සේවා බද්ද (GST) හඳුන්වා දීම නිසා කලින් පැවැති ව්‍යාපාර පිරිවැටුම් බදු ක්‍රමය තුල තිබූ බදු මත බදු අයකිරීම අහෝසි වීමද උද්ධමනකාරී පීඩනය අඩු කිරීමට උපකාරී විය. එසේම අඩු තීරු බදු ව්‍යුහය ආනයනික භාණ්ඩවල

මිල ගණන් තවදුරටත් මධ්‍යස්ථ මට්ටමක පවත්වා ගැනීමට උපකාරී විය. සහල්, එළවළු, පොල් සහ මාළු වැනි ද්‍රව්‍යවල දේශීය සැපයුම වර්ධනය වීම මෙන්ම ආනයනික ආහාර ද්‍රව්‍ය සුලබ වීම හේතුකොටගෙන ආහාර මිල ගණන් වැඩි වීමේ වේගයෙහි කියුණු අඩු වීමක් මෙම වසරෙහිදී දක්නට විය. 1998 දී සියයට 8.9 කින් වැඩි වූ ආහාර මිල ගණන් 1999 දී වැඩි වූයේ සියයට 2.4 කිනි. 1999 දී ප්‍රාදේශීය මිල මට්ටම් අතර වෙනස්කම් පවු වීම ප්‍රාදේශීය වෙළෙඳ මධ්‍යස්ථානවල වර්ධනය නිසා ඇති වූ යහපත් ප්‍රතිඵලයක් විය. එම මධ්‍යස්ථාන කෘෂිකාර්මික භාණ්ඩයන්හි කොඟ වෙළෙඳම හා බෙදා හැරීමේ කටයුතුවල කාර්යක්ෂමතාවය ක්‍රමිකව වැඩි දියුණු කිරීමට උදව් විය. වෙළෙඳපොළ තත්ත්වයන් හා මිල පිළිබඳ තොරතුරු ගැන මාධ්‍යයන් තුළින් කෙරෙන පුළුල් ප්‍රචාරණයද, වෙළෙඳපොළ සුමටකරණයට පහසුකම් සලසමින් මිල උච්චාවචනයන් අඩු මට්ටමකට තබා ගැනීමට උපකාරී වී ඇති බව පෙනේ. රාජ්‍ය හා පෞද්ගලික යන දෙඅංශයෙහි වැටුප් ස්ථාවරීතාවද උද්ධමනය අඩු කිරීමට දායක විය.

කෘෂිකාර්මික ද්‍රව්‍යයන්ගේ මිල ස්ථාවරීතාවය තවදුරටත් පවත්වා ගැනීමෙහි ක්‍රියා මාර්ගයක් ලෙස මහ බැංකුව විසින් ඉදිරි අලෙවි ගිවිසුම් ක්‍රමයක් හඳුන්වා දෙනු ලැබ ඇත. 'ගොවි සහනය' නමින් ප්‍රචලිත මෙම යෝජනා ක්‍රමය යටතේ ගොවියන්ට ඔවුන්ගේ අස්වනු කලින් ගිවිස ගනු ලැබූ ලාභදායී මිල ගණන්වලට විකුණා ගත හැකිය. මෙම ක්‍රමය යටතේ ගොවීන් වෙත සපයනු ලබන ඉදිරි ගිවිසුම් පත්‍රිකාව, ණය දෙන ආයතන වලින් ණය ලබා ගැනීමේදී සුරැකුම් ආදේශකයක් වශයෙන් භාවිතා කළහැකි අතර එමගින් ගොවීන්ට ණය ලබා ගැනීමට තිබෙන අවහිරතා ලිහිල් කර ගත හැකිය. මෙම යෝජනා ක්‍රමය කෘෂි වෙළෙඳපොළ ආශ්‍රිත වූ මිල වෙනස්වීම් සමඟ වන අවදානම අඩු කරනු ඇතැයි අපේක්ෂා කෙරේ. එමගින් ගොවීන්ට, වෙළෙඳුන්ට හා කෘෂි නිෂ්පාදන සැලසුම්කරණ ආයතන ආදියට වැඩි විශ්වාසයකින් යුතුව ඔවුන්ගේ නිෂ්පාදන සහ වෙළෙඳ සැලසුම් සකස් කිරීමට මග පෙන්වීමේ පසුබිමක් සපයයි.

ශ්‍රී ලංකා මහ බැංකුව විසින් ගණනය කරනු ලබන කොළඹ දිස්ත්‍රික්කයේ පාරිභෝගික මිල දර්ශකයෙන් (කො.දි.පා.මි.ද.) මණිනු ලබන ආකාරයට වාර්ෂික සාමාන්‍ය උද්ධමන වේගය 1998 දී වූ සියයට 7.3 සමඟ සසඳනවිට 1999 දී සියයට 3.6 ක් විය. ජනලේඛන හා සංඛ්‍යාලේඛන දෙපාර්තමේන්තුව විසින් ගණනය කරනු ලබන කොළඹ පාරිභෝගිකයන්ගේ මිල දර්ශකය (කො.පා.මි.ද.) පසුගිය වර්ෂයේ වූ සියයට 9.4 ට සාපේක්ෂව 1999 දී සියයට 4.7 ක අඩු මට්ටමක උද්ධමන වේගයක් වාර්තා කරමින් එවැනි උපතකියක් පෙන්වුම් කර ඇත. ජනලේඛන හා සංඛ්‍යා ලේඛන දෙපාර්තමේන්තුව විසින් ගණනය කරනු ලබන විකල්ප මිල දර්ශකයක් වන මහ කොළඹ පාරිභෝගිකයන්ගේ මිල දර්ශකය (ම.කො.පා.මි.ද.) ද සාමාන්‍ය මිල ඉහළ යාම සැලකිය යුතු ලෙස අඩු වේගයකින් සිදු වී ඇති බව පෙන්වුම් කර ඇත. මහ කොළඹ පාරිභෝගික මිල දර්ශකයේ වාර්ෂික

සාමාන්‍ය වැඩි වීම 1998 දී වූ සියයට 6.9 සමග සසඳන විට 1999 දී සියයට 3.8 ක් විය. ශ්‍රී ලංකා මහ බැංකුව විසින් ගණනය කරනු ලබන කොඟ අලෙවි මිල දර්ශකය (කො.අ.මි.ද.) 1999 දී සියයට 0.3 ක අඩු වීමක් පිළිබිඹු කර ඇත. 1998 දී කො.අ.මි.ද. සියයට 6.1 කින් වැඩි වී ඇත.

6.1 සංඛ්‍යා සටහන
වාර්ෂික සාමාන්‍ය මිල වෙනස්වීම (%)

වර්ෂය	කො.පා.මි.ද.	ම.කො.පා.මි.ද.	කො.දි.පා.මි.ද.	කො.අ.මි.ද.	ද.සා.නි.ම.මි.ද.
1980	26.1	-	-	33.7	18.2
1981	18.0	-	-	17.0	20.6
1982	10.8	-	-	5.5	10.2
1983	14.0	-	-	25.0	14.7
1984	16.6	-	-	25.6	17.4
1985	1.5	-	-	-15.2	0.8
1986	8.0	-	-	-2.9	5.5
1987	7.7	-	-	13.4	6.8
1988	14.0	-	-	17.8	11.5
1989	11.6	-	-	9.0	9.7
1990	21.5	24.6	-	22.2	20.0
1991	12.2	11.5	-	9.2	11.2
1992	11.4	9.4	-	8.8	10.0
1993	11.7	8.4	-	7.6	9.5
1994	8.4	4.8	-	5.0	9.4
1995	7.7	3.9	-	8.8	8.4
1996	15.9	14.7	-	20.5	12.2
1997	9.6	7.1	7.4	6.9	8.7
1998	9.4	6.9	7.3	6.1	8.4
1999	4.7	3.8	3.6	-0.3(අ)	4.4

(අ) කාවකාරික මූලයන් : ජන දේශන හා සංඛ්‍යාලේඛන දෙපාර්තමේන්තුව ශ්‍රී ලංකා මහ බැංකුව

ප්‍රධාන වශයෙන් එළවළු වැනි දේශීයව නිෂ්පාදනය කෙරෙන ද්‍රව්‍යවල මිල උච්චාවචනයන්ගේ ක්‍රමික සුමට බව සහ අඩුවීමේ උද්ධමනය මෙම වර්ෂය තුළදී දක්නට ලැබීම සැලකිය යුතු වේ. වගාවට යොදා ගන්නා භූමි ප්‍රමාණය වැඩි වීම සහ බීජ ආනයනය නිදහස් කිරීම තුළින් වඩා හොඳ වර්ගයේ බීජ වර්ග ලබා ගැනීමට හැකි වීමත්, එළවළු මිල ගණන් අඩු වීමට හේතු විය. කෘෂි නිෂ්පාදන ප්‍රදේශවල වඩාත් සංවිධානය වූ කොඟ වෙළෙඳ මධ්‍යස්ථාන (උදාහරණ: දඹුල්ල විශේෂිත ආර්ථික මධ්‍යස්ථානය) තුළින් බෙදා හැරීමේ පද්ධතියේ වර්ධනය වීමද මිල ස්ථායීතාවයට දායක විය. 1999 දී සැපයුම වැඩි වූ නිසා මුහුදු සහ මිරිදිය මාළු මිල ගණන් පහත වැටුණි. 1999 දී නිෂ්පාදනය වැඩි වීම පිළිබිඹු කරමින් පොල් මිල ගණන්ද පහත වැටුණි.

1999 දී රුපියලේ අගය එක්සත් ජනපද ඩොලරයට සාපේක්ෂව සියයට 6 කින් පහත වැටුණේ නමුදු, සහල් සීනි සහ කිරිඟු ඇට වැනි ප්‍රධාන ආනයනික පාරිභෝගික ද්‍රව්‍යවල ලෝක වෙළෙඳපොළේ මිල ගණන් පහත වැටීම, රුපියලේ අගය අඩු වීම තුළින් මිල ගණන් මත වූ ඉහළ යෑමේ පීඩනය සමනය කිරීමටත් වඩා ප්‍රමාණවත් විය. ආනයනික සහල් මිල, එක්සත් ජනපද ඩොලරවලට අනුව

සියයට 13 කින් පහත වැටුණි. 1999 දී සීනි හා කිරිඟු මිල ගණන්ද පිළිවෙලින් සියයට 26 හා සියයට 10 වශයෙන් පහත වැටුණි. ලෝක වෙළෙඳපොළේ නැඹුරුව අනුව යමින් දේශීය කිරිඟු පිටි මිලද පාරිභෝගිකයන්ට ප්‍රතිලාභ ලැබෙන සේ පරිපාලනමය වශයෙන් අඩු කරනු ලැබීය.

දේශීය ඉල්ලුම් පීඩනය අඩු කිරීම අරමුණු කර ගත් මූල්‍ය පාලන කටයුතුද උද්ධමනය අඩු මට්ටමක පවත්වා ගැනීමට උපකාරී විය. දේශීය සම්පත් සඳහා රාජ්‍ය ඉල්ලුම කලින් අපේක්ෂිත ප්‍රමාණයට වඩා තරමක් වැඩි වුවද, මුදල් සැපයුමේ වර්ධනය සියයට 13 - 14 මට්ටමකට සීමා වීම ආර්ථිකය තුළ අතිරික්ත ඉල්ලුමක් වර්ධනය වීම වළක්වාලීමට සමත් විය.

මහ අස්වනු කාලය වූ පෙබරවාරි - මාර්තු සහ යල් අස්වනු කාලය වූ ජූලි - සැප්තැම්බර් යන කාලපරිච්ඡේද තුළදී, සියළුම පාරිභෝගික මිල දර්ශකවලට අනුව මිල මට්ටම පහළ බසිමින්, 1999 වසර තුළදී මිල හැසිරීමේ සාමාන්‍ය කාලීන රටාව පෙන්වුණු කර ඇත. මහ අස්වනු සමයට පසුව සහල් මිල ගණන් අඩු වූ නමුදු පසුගිය වසර හා සසඳන විට මෙම වසරෙහි සහල් මිල සැලකිය යුතු ලෙස ඉහළ මට්ටමක පැවතුණි. මෙයට තරමක්දුරට හේතු වූයේ ගොවීන්ගේ ආදායම වැඩි දියුණු කිරීමේ අරමුණ ඇතිව ගොවි සංවිධාන හා ගොවි සමාගම් විසින් වී කොඟ වෙළෙඳපොළට මුද්‍ය හැරීම සීමා කිරීම ඇතුළුව වී ගබඩා කිරීමේ සේවා පහසුකම් වැඩි කිරීමයි. සාමාන්‍ය කාලීන රටාවට කලින් ජූනි මාසයේදී මිල ගණන් පහත වැටුණි. මේ වසරේ එළවළු සැපයුම බහුල වීම හේතුකොටගෙන එළවළු මිල ගණන්වල සාමාන්‍යයෙන් පවතින ඉහළ යෑම මෙම මාසය තුළ නොපැවතුණි.

පසුගිය වසර කිහිපය තුළ උද්ධමන වේගය සාමාන්‍ය අඩු වීමේ මගකට යොමු වෙමින් 1999 දී සියයට 4.7 ක අඩු මට්ටමේ උද්ධමන වේගයක් කරා ළඟා වීම හිතකර සාර්ව ආර්ථික වර්ධනයකි. 1980 - 1989 දක්වා වූ කාලපරිච්ඡේදය සඳහා කො.පා.මි.ද.යේ වෙනස් වීම මගින් පිළිබිඹු කරනු ලබන සාමාන්‍ය උද්ධමන අනුපාතිකය සියයට 12.8 ක් විය. 1990 - 1999 දක්වා වූ කාල පරිච්ඡේදයට එහි අනුරූපී අනුපාතය සියයට 11.3 ක් විය. සියයට 1.5 ක පහළ මට්ටමක උද්ධමන අනුපාතිකයක් දක්වූ 1985 හා සියයට 21.5 ක ඉහළ මට්ටමක උද්ධමන අනුපාතිකයක් දක්වූ 1990 යන අසාමාන්‍ය වර්ෂ දෙක අත්හල විට 1980 ගණන් වල පැවැති සාමාන්‍ය උද්ධමනය හා සැසඳීමේදී 1990 ගණන්වලදී සාපේක්ෂව පහළ මට්ටමක උද්ධමන අනුපාතිකයක් පැවැති බව තවදුරටත් පැහැදිලිව පෙනේ. ඉහත අසාමාන්‍ය වර්ෂ ඉවත් කොට ගලපන ලද සාමාන්‍ය උද්ධමන වේගයන් 1980 ගණන් සඳහා සියයට 14.1 කි. 1990 ගණන් සඳහා සියයට 10.1 කි.

කොළඹ දිස්ත්‍රික්කයේ පාරිභෝගික මිල දර්ශකය (කො.දි.පා.මි.ද.)

කොළඹ දිස්ත්‍රික්කයේ පාරිභෝගික මිල දර්ශකයේ 1998 දී වූ සියයට 7.3ක වැඩි වීම හා සසඳන විට 1999 දී

සියයට 3.6 ක වාර්ෂික සාමාන්‍ය වැඩි වීමක් වාර්තා විය. වර්ෂය තුළ සමස්ත දර්ශකයේ කැපී පෙනෙන වැඩි වීමේ වේගය අඩු වීමට සමස්ත දර්ශකයේ සියයට 59 ක පමණ කොටසක් නියෝජනය වන ආහාර උප දර්ශකයේ අඩු මට්ටමක මිල වැඩි වීම් වාර්තා වීම ප්‍රධාන වශයෙන් හේතු විය. මෙම උප දර්ශකයේ වාර්ෂික සාමාන්‍ය වැඩි වීම පසුගිය වසරේ වූ සියයට 8.9 සමග සසඳන විට මෙම වසරෙහිදී සියයට 2.4 ක් විය. 1998 දී සමස්ත දර්ශකයෙහි වැඩි වීමට ආහාර කාණ්ඩයෙන් වූ සියයට 71.5 ක දායකත්වය

දක්වා, රෙදිපිළි (සියයට 2.3 සිට සියයට 1.9 දක්වා), සනීපාරක්ෂක හා සෞඛ්‍ය (සියයට 5.8 සිට සියයට 4.1 දක්වා) සහ විවිධ කාණ්ඩය (සියයට 9.5 සිට සියයට 7.1 දක්වා) විය.

මිල ගණන් අඩු වේගයෙන් වැඩි වීමේ පොදුවේ පැවැති නැඹුරුවට පටහැනිව යමින් නිවාස, ගමනාගමන, මත්පැන්, දුම්කොළ, බුලත් හා පුවක් සහ අධ්‍යාපන හා විනෝදය යන කාණ්ඩවල උප දර්ශක වේගයෙන් වැඩි විය. සියයට 13 ක පමණ බර තැබීමක් ඇති නිවාස උප දර්ශකය

6.2 සංඛ්‍යා සටහන
කොළඹ දිස්ත්‍රික්කයේ පාරිභෝගික මිල දර්ශකය (1996 ඔක්.- 1997 සැප්. = 100)

ශීර්ෂය	හරිත	දර්ශකයේ වාර්ෂික සාමාන්‍යය		වාර්ෂික සාමාන්‍යයෙහි ප්‍රතිශත වෙනස		උපාංග ප්‍රතිශත වෙනස		1999 වැඩිවීමේ දායකත්වය (%)
		1998	1999	1998	1999	දෙසැ/1998	දෙසැ/1999	
සියළුම ශීර්ෂ කාණ්ඩ අනුව	100.0	109.5	113.4	7.3	3.6	4.0	-0.1	100.0
ආහාරපාන	58.7	111.1	113.8	8.9	2.4	3.8	-3.1	39.7
ගෙවල්කුලී	13.2	105.0	109.5	3.3	4.3	1.1	3.8	0.9
ඉන්ධන හා ආලෝකය	4.9	118.7	119.4	13.8	0.6	2.5	0.3	15.2
රෙදිපිළි හා පාවහන්	6.2	104.2	106.2	2.4	1.9	1.9	2.3	3.2
මත්පැන්, දුම්කොළ, බුලත් සහ පුවක්	4.4	111.0	135.4	7.6	22.0	19.8	14.0	27.4
සනීපාරක්ෂක සහ සෞඛ්‍ය සේවා,	3.8	109.1	113.5	5.8	4.1	6.6	-0.4	4.3
අධ්‍යාපන හා විනෝදය	2.8	102.3	104.2	1.2	1.9	2.4	-	1.4
ප්‍රවාහන	3.7	100.3	103.9	0.2	3.6	-	10.8	3.4
විවිධ	2.3	111.3	119.3	9.5	7.1	13.9	1.2	4.5

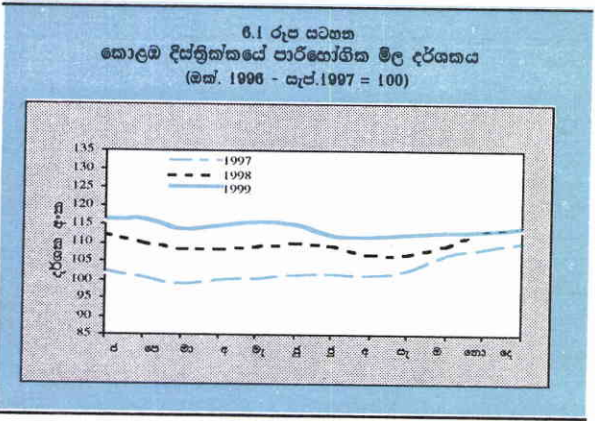
මූලාශ්‍රය : ශ්‍රී ලංකා මහ බැංකුව

හා සසඳා බලන විට 1999 දී සමස්ත දර්ශකයෙහි වැඩි වීමට එමගින් වූ දායකත්වය සියයට 39.7 ක් විය. වර්ෂය තුළ බොහෝ ඵලදායී වර්ග, මාළු, අර්තාපල්, වියළි මිරිස් සහ එෂුණු මිල ගණන් අඩු මට්ටමක පැවතුණි. මෙම තැම්බාටු කිරි මිල ගණන් පරිපාලනමය වශයෙන් අඩු කිරීම සහ ලෝක වෙළෙඳපොළේ සීනිවල අඩු මිල ගණන්ද දායක විය. මිල වැඩි වීමේ වේගය අඩු වූ අනෙකුත් උප දර්ශක නම් ඉන්ධන හා ආලෝකය (සියයට 13.8 සිට සියයට 0.6

1998 දී වැඩි වීම වූ සියයට 3.3 සමග සසඳන විට 1999 දී සියයට 4.3 කින් වැඩි වී ඇත. 1998 දී ගමනාගමන උප දර්ශකයෙහි වැඩි වීම වූ සියයට 0.2 ක සමග සසඳන විට 1999 දී එහි වැඩි වීම සියයට 3.6 ක් විය. 1999 දෙවන භාගයේදී පෞද්ගලික අංශයෙහි මගී ප්‍රවාහන සේවාවල මිල ගණන් සියයට 15 කින් සංශෝධනය කිරීම මෙයට හේතු විය. මත්පැන්, දුම්කොළ බුලත් හා පුවක් උප දර්ශකය 1998 දී වැඩි වීම වූ සියයට 7.6 සමග සසඳන විට 1999 දී පුවක් හා දුම්කොළ මිල ගණන් වැඩි වීම හේතුකොටගෙන සියයට 22 ක නියුණු වැඩි වීමක් පෙන්නුම් කර ඇත. 1999 ඔක්තෝබර් මාසයේදී සිගරට් මිල ශත 50 කින් වැඩි විය.

කොළඹ පාරිභෝගිකයන්ගේ මිල දර්ශකය (කො.පා.මි.ද.)

1999 වර්ෂයේදී කොළඹ පාරිභෝගිකයන්ගේ මිල දර්ශකයෙහි (කො.පා.මි.ද.) වාර්ෂික සාමාන්‍ය වැඩි වීම සියයට 4.7 ක් වූ අතර, මෙය 1985 වර්ෂයට පසුව වූ අඩුකම වැඩි වීම විය. 1998 වර්ෂයේ තනරවැනි කාර්තුවේ සිට කො.පා.මි.ද. ක්‍රමිකව පහළ බැසීමේ ප්‍රවණතාවයක් දක්වීය. සමස්ත වියදමෙන් සියයට 72 ක් පමණ උපරිම දායකත්වයක් දරන ආහාර මිල උප දර්ශකය අඩු වීමේ ප්‍රවණතාවය මෙයට ප්‍රධාන වශයෙන් හේතු වී ඇත. ආහාර



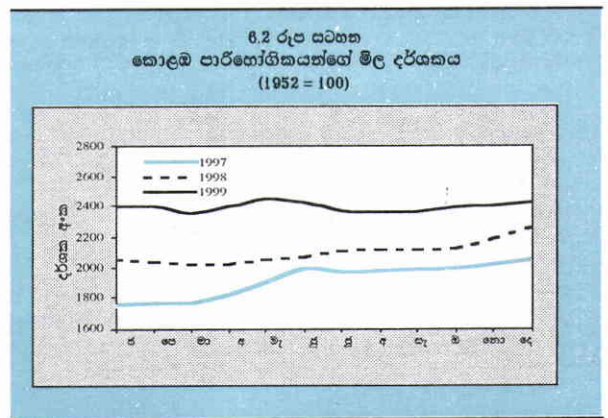
6.3 සංඛ්‍යා සටහන
කොළඹ පාරිභෝගිකයන්ගේ මිල දර්ශකය (1952 = 100)

ශීර්ෂය	හරිත	දර්ශකයේ වාර්ෂික සාමාන්‍ය		වාර්ෂික සාමාන්‍යයෙහි ප්‍රතිශත වෙනස		ලක්ෂ්‍යමය ප්‍රතිශත වෙනස		1999 වැඩිවීමේ දශකත්වය (%)
		1998	1999	1998	1999	දෙසැ/1998	දෙසැ/1999	
සියළුම ශීර්ෂ	100.0	2284.9	2392.1	9.4	4.7	3.7	4.0	100.0
භාණ්ඩ අනුව								
ආහාර	61.9	2592.1	2695.4	10.9	4.0	2.3	3.5	61.9
රෙදිපිළි	9.4	852.3	863.3	1.0	1.3	1.6	0.6	1.0
ඉන්ධන හා ආලෝකය	4.3	3872.8	3929.7	3.2	1.5	0.2	1.6	2.3
ගෙවල් කුලී	5.7	109.8	109.8	-	-	-	-	-
විවිධ	18.7	2319.9	2558.1	7.5	10.3	12.7	7.8	34.8

මූලය : ජන ලේඛන හා සංඛ්‍යා ලේඛන දෙපාර්තමේන්තුව

මිල උප දර්ශකයේ වාර්ෂික සාමාන්‍ය වැඩි වීම මෙම වසරේදී සියයට 4 ක් වූ අතර, ඉකුත් වසරෙහි එම වැඩි වීම සියයට 10.9 ක් විය.

ඉන්ධන හා ආලෝක කාණ්ඩයේ මිල ඉහළ යාමද අඩු වේගයකින් සිදු වී ඇති අතර ඉකුත් වර්ෂයේ වැඩි වීම වූ සියයට 3.2 සමග සසඳන විට 1999 වර්ෂයේ එම කාණ්ඩයේ වැඩි වීම සියයට 1.5 ක් විය. රෙදිපිළි කාණ්ඩයේ මිල සියයට 1.3 කින් ඉහළ ගිය අතර, 1998 වර්ෂයේ මිල වැඩි වීම වූ සියයට 1 ට වඩා මෙය තරමක ඉහළ නැගීමකි. 1998 වර්ෂයේ සියයට 7.5 ක වැඩි වීම සමග සසඳන විට 1999 වර්ෂයේදී විවිධ කාණ්ඩයේ මිල ගණන් සැලකිය යුතු



6.4 සංඛ්‍යා සටහන
මහ කොළඹ පාරිභෝගිකයන්ගේ මිල දර්ශකය
(1989 ජනවාරි - ජූනි = 100)

ශීර්ෂය	හරිත	දර්ශකයේ වාර්ෂික සාමාන්‍ය		වාර්ෂික සාමාන්‍යයෙහි ප්‍රතිශත වෙනස		ලක්ෂ්‍යමය ප්‍රතිශත වෙනස	
		1998	1999	1998	1999	දෙසැ/1998	දෙසැ/1999
සියළුම ශීර්ෂ	100.0	235.2	244.1	6.9	3.8	3.5	0.4
භාණ්ඩ අනුව							
ආහාර පාන,	69.3	250.1	257.1	7.7	2.8	2.4	-1.1
මත්පැන්, දුම්කොළ, බුලත් සහ පුවත්	3.8	295.8	350.4	8.2	18.4	21.4	11.3
ගෙවල්කුලී	8.9	110.0	110.0	0.1	0.1	-	0.1
ඉන්ධන හා එළිය	5.4	241.6	244.7	6.4	1.3	0.6	1.5
රෙදිපිළි හා පාවහන්	2.8	231.4	245.9	1.9	6.3	6.8	1.1
සනීපාරක්ෂක හා සෞඛ්‍ය සේවා,							
ගෘහස්ථ භාණ්ඩ හා සේවා	4.9	242.7	258.2	6.9	6.4	5.9	4.0
ප්‍රවාහන හා පණිවිඩ හුවමාරු	2.8	196.0	204.4	0.5	4.3	0.8	11.1
විවිධ	2.1	183.5	203.0	2.4	10.6	11.3	2.0

මූලය : ජන ලේඛන හා සංඛ්‍යා ලේඛන දෙපාර්තමේන්තුව

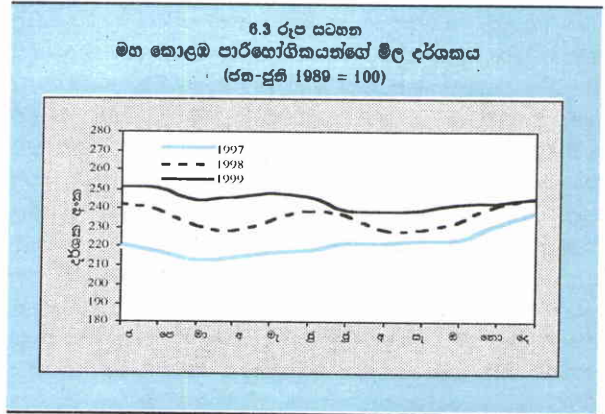
වැඩි වේගයකින්, එනම් සියයට 10.3 කින් වැඩි විය. 1999 වර්ෂය තුළ පුළුන් මිල සැලකිය යුතු ලෙස ඉහළ යාම මෙයට හේතු වී ඇත.

මහ කොළඹ පාරිභෝගිකයන්ගේ මිල දර්ශකය (ම.කො.පා.මි.ද.)

1998 වසරෙහිදී සියයට 6.9 ක වැඩි වීම හා සසඳා බලන විට 1999 දී ම.කො.පා.මි. දර්ශකයෙහි වාර්ෂික සාමාන්‍ය උද්ධමන වේගය සියයට 3.8 ක් වශයෙන් සඳහන්ව ඇත. ම.කො.පා.මි. දර්ශකයේ භාණ්ඩ පැසට ඇතුළත් භාණ්ඩ වලින් සියයට 70 ක පමණ ප්‍රමාණයකට දයක වන ආහාර කාණ්ඩයේ මිල ගණන් සියයට 2.8 ක සැලකිය යුතු අඩු මට්ටමකින් වැඩි වීණි. 1998 වසරෙහි එම වැඩි වීම සියයට 7.7 කි. මෙම බලපෑම 1999 වර්ෂයේ සමස්ත දර්ශකයේ වර්ධනය සෙමින් සිදුවීමට ප්‍රධාන හේතුව විය.

අදාළ කාලච්ඡේදය තුළදී මිල දර්ශකයේ සාපේක්ෂව අඩු දයකත්වයක් ඇති අනෙකුත් උප කාණ්ඩවල මිල ගණන්වල මිශ්‍ර වෙනස්වීම් පෙන්නුම් කර ඇත. 1998 වර්ෂයේ සියයට 8.2 ක වැඩි වීම සමග සසඳන විට මත්පැන්, දුම්කොළ, බුලත් සහ පුළුන් උප කාණ්ඩයේ මිල ගණන් සියයට 18.4 ක වැඩි වීමක් පෙන්නුම් කර ඇත. රෙදිපිළි සහ පාවහන්, ප්‍රවාහන හා පණිවිඩ හුවමාරු සහ විවිධ යන උප කාණ්ඩවලද මිල වැඩි වීම් වාර්තා විය. වසර

තුළදී ඉන්ධන හා ආලෝකය සහ සන්නිවාරණ හා සෞඛ්‍ය සේවා උප කාණ්ඩවල මිල ගණන් අඩු වේගයකින් ඉහළ ගිය අතර නිවාස උප කාණ්ඩයේ මිල ගණන් නොවෙනස්ව පැවතුණි.



නොග අලෙවි මිල දර්ශකය (නො.අ.මි.ද.)

ප්‍රාථමික වෙළෙඳපොළ මිල හැසිරීම නියෝජනය වන නොග අලෙවි මිල දර්ශකය 1999 දී සුළු වශයෙන් පහත වැටුණි. 1999 වසරේදී දර්ශකයේ වාර්ෂික සාමාන්‍ය අගය 1,295.3 ක් විය. මෙම අගය 1998 වසරේ වාර්තා වූ දර්ශකයේ අගය වන 1,298.7 හා සසඳන විට සියයට 0.3 ක සුළු අඩු

6.5 සංඛ්‍යා සටහන
නොග අලෙවි මිල දර්ශකය (1974 = 100)

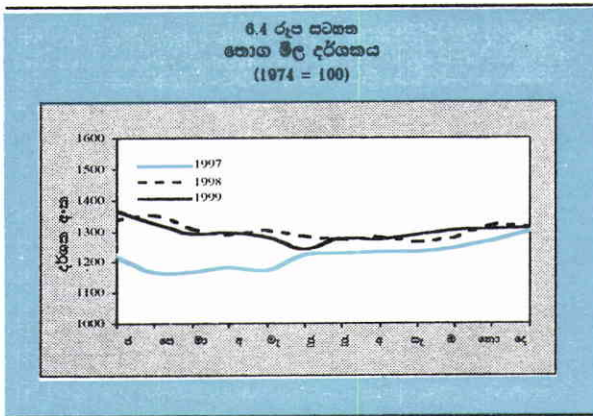
ශීර්ෂ	භවිත	දර්ශකයේ වාර්ෂික සාමාන්‍යය		වාර්ෂික සාමාන්‍යයෙහි ප්‍රතිශත වෙනස		උපකාරමය ප්‍රතිශත වෙනස	
		1998	1999 (අ)	1998	1999 (අ)	දෙපැ/1998	දෙපැ/1999(අ)
සියළුම ශීර්ෂ	100.0	1298.7	1295.3	6.1	-0.3	0.9	-0.5
භාණ්ඩ අනුව							
ආහාර පාන,	67.8	1223.3	1212.4	8.0	-0.9	0.2	-1.7
මද්‍යපාන	2.9	1398.3	1649.3	2.7	18.0	21.1	0.2
රෙදිපිළි හා පාවහන්	4.0	634.5	634.9	0.1	0.1	0.2	-
කඩදාසි නිෂ්පාදන	1.4	915.0	934.3	1.3	2.1	2.0	1.8
රසායන හා රසායනික නිෂ්පාදන	5.2	772.0	807.9	7.6	4.7	8.4	1.9
බනිත කෙල් නිෂ්පාදන	6.4	1528.2	1528.2	-	-	-	-
ලෝහ නොවන නිෂ්පාදන	1.8	2655.8	2745.1	11.2	3.4	6.5	-3.3
ලෝහ නිෂ්පාදන	0.9	816.3	749.1	1.3	-8.2	0.4	-9.0
ප්‍රවාහන උපකරණ	0.8	933.9	886.2	-0.4	-5.1	-4.6	-0.9
විදුලි උපකරණ හා සැපයුම්	1.0	837.9	842.5	4.7	0.5	1.5	-2.3
යන්ත්‍රෝපකරණ	1.3	651.3	691.4	9.3	6.2	11.6	0.2
ඉන්ධන හා ආලෝකය	1.8	2824.7	2693.9	4.8	-4.6	-11.1	6.2
විවිධ	4.8	2587.5	2500.7	0.2	-3.4	0.4	5.2
ආංශික වර්ගීකරණය 1							
දේශීය ගණය	50.3	1111.6	1143.7	5.0	2.9	2.8	-0.2
ආනයන ගණය	27.2	934.4	933.1	0.1	-0.1	0.1	-1.5
අපනයන ගණය	22.5	2156.7	2071.4	10.9	-4.0	-0.9	-0.3
ආංශික වර්ගීකරණය 11							
පාරිභෝගික භාණ්ඩ	75.3	1280.8	1279.6	7.6	-0.1	0.9	-1.1
අන්තර් භාණ්ඩ	20.5	1328.7	1309.4	0.3	-1.5	-0.4	2.4
ආයෝජන භාණ්ඩ	4.2	1473.5	1509.0	9.7	2.4	6.5	-3.6

(අ) තාවකාලික

මූලාශ්‍රය : ශ්‍රී ලංකා මහ බැංකුව

විමසී. ආහාර (සියයට 0.9 කින්), ලෝහමය නිෂ්පාදන (සියයට 8.2 කින්), ප්‍රවාහන උපකරණ (සියයට 5.1 කින්), ඉන්ධන හා අලෝකය (සියයට 4.6 කින්) සහ විවිධ කාණ්ඩය (සියයට 3.4 කින්) යන උප දර්ශකයන්හි පහත වැටීම් වාර්තා විය.

සිල්ලර වෙළෙඳපොළ මිල ගණන් සම්බන්ධ දර්ශකවල මෙන්ම ආහාර කාණ්ඩය තොග අලෙවි මිලදර්ශකයේ වෙනස් වීමට ද විශාල බලපෑමක් ඇති කර ඇත. සියළුම වර්ගයේ තේ, එළවළු, මාළු, අර්තාපල්, රුණු, වියළි මිරිස්, කුකුළු මස් සහ බිත්තර මිල ගණන් අඩු වීම එම උප දර්ශකය සුළු වශයෙන් වැඩි වීමට මූලික වී ඇත. ආනයනික සහල්, සීනි සහ කිරිඟු ඇටවල රක්ෂණය, ගැල් කුලී සහිත වූ මිල ගණන් (මි.ර.ගැ.) අඩු වීමද මෙම ප්‍රවණතාවයට දායක වී ඇත. ලෝහ භාණ්ඩ නිෂ්පාදන කාණ්ඩයේ වානේ සහ ප්‍රවාහන උපකරණ කාණ්ඩයේ ටයර් මිල අඩු වීම් මෙම උපදර්ශකයන්හි පහත වැටීමට ප්‍රධාන වශයෙන් දායක වූ භාණ්ඩ වේ. ඉන්ධන සහ ආලෝකය කාණ්ඩයේ දර සහ විවිධ කාණ්ඩයේ කුරුඳු පොකු, රබර් සහ කරදමුංඟු යන භාණ්ඩයන්හි මිල අඩු වීමද දර්ශකයේ පහත වැටීමට හේතු විය.



කෙසේ වුවද, මෙම පහත වැටීම් මදාපාත (සියයට 18 කින්), රෙදිපිළි සහ පාවහන් (සියයට 0.1 කින්), කඩදැසි නිෂ්පාදන (සියයට 2.1 කින්), රසායන සහ රසායනික නිෂ්පාදන (සියයට 4.7 කින්) සහ ලෝහමය නොවන නිෂ්පාදන (සියයට 3.4 කින්), විදුලි උපකරණ සහ සැපයීම් (සියයට 0.5 කින්) සහ යන්ත්‍රෝපකරණ (සියයට 6.2 කින්) යන කාණ්ඩවල මිල ගණන් ඉහළ යාම නිසා තරමක් දුරකට සමනය විය.

මදාපාත උප දර්ශකය සියයට 18 කින් ඉහළ යාමට අරක්කු මිල කියුණු ලෙස ඉහළ යාම හේතු විය. කඩදැසි නිෂ්පාදන කාණ්ඩයේ ඉහළ යාමට ලී පල්ප මිල ඉහළ යෑම හේතු විය.

රසායන සහ රසායනික නිෂ්පාදන කාණ්ඩයේ සමහර පොහොර වර්ග, සමහර වර්ගවල මෘෂ්ම නිෂ්පාදන සහ සෝදන සබන් සහ ඇඟ ගල්වන සබන් දෙවර්ගයේ මිල ඉහළ යාම් අදාළ කාණ්ඩයේ සියයට 4.7 ක වැඩි වීමක්

වාර්තා කිරීමට බලපෑවේය. 1998 වසර හා සසඳනකල උළු සහ සන්නිවේදන භාණ්ඩවල මිල ඉහළ යාම හේතුකොටගෙන ලෝහමය නොවන නිෂ්පාදන කාණ්ඩය ඉහළ ගියේය. වියළි බැටරි මිල ඉහළ යාම නිසා විදුලි උපකරණ සහ සැපයීම් කාණ්ඩය වැඩි විය. වතුර පොම්ප, ශීතකරණ සහ මහන මැෂින් මිල ගණන් ඉහළ යෑමේ ප්‍රතිඵලයක් වශයෙන් යන්ත්‍රෝපකරණ උප කාණ්ඩය සියයට 6.2 කින් වැඩි විය.

ආංශික වර්ගීකරණය අනුව දේශීය කාණ්ඩයේ පමණක් මිල ඉහළ යෑමක් වාර්තා විය. දේශීය උපදර්ශකය 1998 වසරේ වාර්තා වූ සියයට 5 ක වැඩි වීමට ප්‍රතිවිරුද්ධව 1999 වසරේ මිල වැඩි වීමේ වේගය අඩු වීම පෙන්නුම් කරමින් දේශීය උප දර්ශකය සියයට 2.9 කින් වැඩි විය. ආනයන හා අපනයන උප කාණ්ඩයන්හි පිළිවෙලින් සියයට 0.1 සහ සියයට 4 ක සුළු අඩු වීම් වාර්තා විය. ආනයනික භාණ්ඩවල සැලකිය යුතු ලෙස, රක්ෂණය සහ ගැල් කුලී සහිත මිල ගණන් ගාස්තු අඩු වීම (මි.ර.ගැ.) ආනයනික උප දර්ශකය පහත වැටීමට හේතු විය. උස්, පහත් සහ මැදි යන භූමි කාණ්ඩයන්ට අනුව වර්ග කෙරෙන කේ වර්ග තුනේම මිල ගණන් විශේෂයෙන්ම වසරෙහි මුල් භාගයේදී පහත වැටීම් සහ සමහර සුළු අපනයන බෝග වර්ගවල මිල පහත වැටීම්, අපනයන කාණ්ඩයේ උප දර්ශකය අඩු වීමට දායක විය. අවසන් උපයෝජන වර්ගීකරණය අනුව පාරිභෝගික භාණ්ඩ හා අන්තර් භාණ්ඩ යන දෙවර්ගයේම මිල සුළු වශයෙන් අඩු වීම් වාර්තා වූ අතර ආයෝජන කාණ්ඩයේ සියයට 2.4 ක මිල වැඩි වීමක් වාර්තා විය.

6.6 සංඛ්‍යා සටහන තෝරාගත් ආහාර ද්‍රව්‍ය කිහිපයක සිල්ලර මිල ගණන් (මුළු දිවයින)

භාණ්ඩය	ඒකකය	1998	1999(අ)	ප්‍රතිශත වෙනස 1999(අ)
		රු. ගන	රු. ගන	
සහල් (තම්බන ලද)	කි. ග්‍රෑ.	22.03	26.38	19.7
පාන් (ග්‍රෑම් 450)	ගෙඩියක්	8.25	8.28	0.4
බිත්තර(සාමාන්‍ය)	එකක්	4.21	4.24	0.7
පොල් (මධ්‍යම)	ගෙඩියක්	9.76	10.02	2.7
එළවළු				
කරවිල	කි. ග්‍රෑ.	32.00	32.85	2.7
ගෝවා	"	31.90	28.85	-9.6
කැරට්	"	43.42	39.19	-9.7
බෝංචි	"	41.34	36.83	-10.9
ලීක්ස්	"	39.39	34.37	-12.7
අර්තාපල්	"	37.28	32.46	-12.9
රතුරුණු(මධ්‍යම)	"	65.50	54.25	-17.2
වියළි මිරිස් (නො.1)	"	125.78	132.08	5.0
මුහුදු මාළු				
කෙළවල්ලා	කි. ග්‍රෑ.	150.49	147.73	-1.8
මලට්	"	121.37	124.62	2.7
හුරුල්ලා	"	87.87	85.20	-3.0
සාලයා	"	64.33	58.89	-8.5

(අ) තාවකාලික

මූලාශ්‍රය : ශ්‍රී ලංකා මහ බැංකුව

දිස්ත්‍රික්ක පාරිභෝගික මිල දර්ශක

කොළඹ දිස්ත්‍රික්කයේ පාරිභෝගික මිල දර්ශකයට (කො.දි.පා.මි.ද.) අමතරව, ශ්‍රී ලංකා මහ බැංකුව විසින් අනුරාධපුරය, මාතලේ සහ මාතර යන දිස්ත්‍රික්ක තුන සඳහා වෙන් වෙන් වශයෙන් මිල දර්ශක තුනක් හඳුන්වා දී තිබේ. විවිධ පළාත්වලට අදාළ උද්ධමන ප්‍රවණතා වඩාත් යථා තත්වයෙන් ලබා ගැනීමේදී අදහස ඇතිව මෙම දිස්ත්‍රික්ක මිල දර්ශක ගණනය කිරීම ආරම්භ කෙරිණි. මේ දක්වා ගණනය කළ පාරිභෝගික මිල දර්ශක කොළඹ දිස්ත්‍රික්කයට පමණක් සීමා වූ අතර එනිසා රටෙහි අනෙකුත් ප්‍රදේශයන්හි උද්ධමනය පිළිබඳ විශ්ලේෂණයන් කිරීමට බාධා ඇතිවිය.

මූල්‍ය කළමනාකරණයේදී උද්ධමන ඉලක්ක පිළිබඳව විශාල වශයෙන් අවධානය යොමු කරන වාතාවරණයක් තුළ වඩාත් යථා තත්වයෙන් යුතු පාරිභෝගික උද්ධමන දර්ශක පැවැත්ම අවශ්‍ය බව දැඩි ලෙස ඉස්මතුව තිබේ. විශේෂයෙන් පෞද්ගලික අංශයෙහි තීරණ ගන්නා අය අතර මෙවැනි දත්ත කෙරෙහි දක්වන ලැදියාවද වැඩි වෙමින් පවතී. ජාත්‍යන්තර වශයෙන් ජාත්‍යන්තර මූල්‍ය අරමුදලට අයත් සාමාජික රටවල්වල ආර්ථික හා මූල්‍ය දත්ත ප්‍රසිද්ධියට පත් කිරීම සඳහා එම ආයතනය විසින් 'සාමාන්‍ය දත්ත බෙද හැරීමේ ක්‍රමය' (GDDS) සහ 'විශේෂ දත්ත බෙද හැරීමේ සම්මතයන්' (SDDS) යටතේ නිශ්චිත ප්‍රමිතීන් ඉදිරිපත් කර ඇත. අනෙකුත් තොරතුරු අතර වඩාත් නවතම පාරිභෝගික මිල දර්ශක නොකඩවා මහ බැංකුව විසින් නිකුත් කිරීමත් සමග GDDS යටතේ වූ සියළුම දත්ත සැපයීමේ අවශ්‍යතා ශ්‍රී ලංකාව විසින් සපුරා ඇත.

දිස්ත්‍රික්ක තුන සඳහා වූ නව දර්ශක ගණනය කිරීම සඳහා භාවිතා කරන ලද විධි ක්‍රම කොළඹ දිස්ත්‍රික්කයේ පාරිභෝගික මිල දර්ශකය ගණනය කිරීමට යොදා ගත් ක්‍රමයට සමාන වේ. මේ අනුව ශ්‍රී ලංකා මහ බැංකුව විසින් පවත්වනු ලැබූ 1996/97 පාරිභෝගික මුදල් හා සමාජ ආර්ථික සමීක්ෂණයෙන් හෙළිදරව් වූ කුටුම්භවල පාරිභෝජන වියදම් රටාවන් එක් එක් දිස්ත්‍රික්කයෙහි පාරිභෝගික භාණ්ඩ පැසට අනුරූප බර තැබීම් ලබා ගැනීමට යොදා ගනු ලැබීය. මෙම දර්ශක සඳහා හසු කර ගත් ජන කොටස වූයේ ආදායම අනුව පෙලගස්වන ලද කුටුම්භයන්ගේ පහළතම සියයට 40 කොටසයි. 1996 ඔක්තෝබර් සිට 1997 සැප්තැම්බර් දක්වා වූ කාලපරිච්ඡේදය දර්ශකවල පදනම් කාලය වශයෙන් යොදා ගෙන ඇත. මෙම දර්ශක මාසිකව ගණනය කරනු ලැබේ.

විවිධ කුටුම්භවල වියදම් මට්ටම් විවිධාකාර වේ. කෙසේ වුවද දර්ශක ගණනය කිරීමේදී නියැදියට අයත් සියළුම කුටුම්භ එකම කාණ්ඩයටත් වශයෙන් සලකනු ලැබේ. එක් එක් දිස්ත්‍රික්කයට අදාළ නියැදි කුටුම්භ කාණ්ඩවල මාසික සාමාන්‍ය වියදම් වටිනාකම පහත දක්වා ඇත.

6.7 සංඛ්‍යා සටහන
නියැදි කුටුම්භවල මාසික සාමාන්‍ය වියදම
(පහළම සියයට 40)

දිස්ත්‍රික්කය	කුටුම්භයක වාර්ෂික සාමාන්‍ය වියදම (මාසයකට රුපියල්)
කොළඹ	5,387.24
මාතර	3,832.19
මාතලේ	3,938.00
අනුරාධපුරය	3,773.99

මූලය : ශ්‍රී ලංකා මහ බැංකුව
1996/97 පාරිභෝගික මුදල් සහ සමාජ ආර්ථික සමීක්ෂණය

දර්ශක ගණනය කිරීම සඳහා ලැයිපියරේ සූත්‍රය¹ (Laspeyre's Formula) භාවිතා කෙරිණි. එක් එක් දර්ශකය නියෝජනය කරන භාණ්ඩ පැසට ඇතුළත් භාණ්ඩවල බර තබන ලද මිල සාපේක්ෂවල එකතුවක් වශයෙන් මාසික දර්ශක සකසනු ලැබේ.

ආසන්න වශයෙන් පාරිභෝගික භාණ්ඩ 150 ක් පමණ භාණ්ඩ පැසට තෝරා ගන්නා ලදී. එක් එක් දිස්ත්‍රික්කයට අයත් දර්ශකය උප දර්ශක නවයක් නියෝජනය කරයි. ඒවා නම් ආහාර, රෙදිපිළි, ඉන්ධන හා ආලෝකය, නිවාස, මත්පැන්, දුම්කොළ, බුලත් හා පුවක්, පෞද්ගලික සනීපාරක්ෂක හා සෞඛ්‍ය, ප්‍රවාහනය, විනෝදය හා අධ්‍යාපනය සහ විවිධ යන අයිතමයන්ය. එක් එක් කාණ්ඩයට අයිති බර තැබීම් පහත දක්වේ.

6.8 සංඛ්‍යා සටහන
උප දර්ශකවල බර තැබීම්

උප දර්ශක	දිස්ත්‍රික්කය	ප්‍රතිශතය			
		කොළඹ	මාතර	මාතලේ	අනුරාධපුරය
ආහාර		58.7	61.7	63.3	64.2
නිවාස		13.1	6.1	6.4	5.1
ඉන්ධන හා ආලෝකය		4.9	5.5	4.8	5.5
රෙදිපිළි හා පාවහන්		6.2	9.2	6.0	6.7
මත්පැන්, දුම්කොළ, බුලත් සහ පුවක්		4.4	4.2	5.5	6.6
පෞද්ගලික සනීපාරක්ෂක සහ සෞඛ්‍ය සේවා		3.8	5.3	6.8	6.4
අධ්‍යාපනය සහ විනෝදය		2.8	3.1	5.0	2.4
ගමනාගමනය සහ විදුලි සංදේශ විවිධ		3.7	2.5	2.1	2.7
එකතුව		100.0	100.0	100.0	100.0

මූලය : ශ්‍රී ලංකා මහ බැංකුව
1996/97 පාරිභෝගික මුදල් සහ සමාජ ආර්ථික සමීක්ෂණය

ශ්‍රී ලංකා මහ බැංකුවේ දී ප ව්‍යාප්ත දත්ත රැස් කිරීමේ වැඩපිළිවෙල යටතේ පිහිටුවා තිබෙන මධ්‍යස්ථාන වලින් දර්ශක ගණනය කිරීමට අවශ්‍ය මිල ගණන් රැස් කරනු ලැබේ. මෙම වැඩපිළිවෙල 1978 වසරෙහි සිට ක්‍රියාත්මක වෙමින් පවතින අතර, උතුරු සහ නැගෙනහිර පළාත් හැරුණු විට දිවයින පුරා විසිරී පවතින දත්ත රැස් කිරීමේ මධ්‍යස්ථාන 90 කින් පමණ දත්ත එකතු කරනු ලැබේ. ශ්‍රී ලංකා මහ බැංකුවේ සුපරීක්ෂණය යටතේ මෙම වැඩපිළිවෙලට අයත් දත්ත සමීක්ෂක ගුරු හවතුන් විසින් තොරතුරු සැපයීම අඛණ්ඩව සිදු කෙරේ. බොහෝ ආහාර ද්‍රව්‍යවල මිල ගණන්

6.9 සංඛ්‍යා සටහන
මිල රැස්කිරීම සිදු කෙරෙන මධ්‍යස්ථාන

දිස්ත්‍රික්කය	මධ්‍යස්ථානය
කොළඹ	පිටකොටුව, කොළොන්නාව, නුගේගොඩ, දෙහිවල, මොරටුව, පිළියන්දල, මහරගම, හෝමාගම, පාදුක්ක, හංවැල්ල, අවිජ්ජාවේල්ල
මාතලේ	මාතලේ, දඹුල්ල, ලක්ගල
මාතර	මාතර, වැලිගම, දෙවිනුවර, කක්මන, දෙතියාය, අකුරැස්ස
අනුරාධපුරය	අනුරාධපුරය, නොවිවිසාගම, කහටගස්දිගිලිය, කැකිරාව, මැදවව්වියාගම, කහටගස්දිගිලිය, කැකිරාව, මැදවව්විය, පදවිය

සතිපතා රැස් කරන අතරම මිල වෙනස්වීම් ඉක්මණින් සිදු නොවන භාණ්ඩවල මිල ගණන් රැස් කරනු ලබන්නේ මාසයකට වරක් පමණි. ආහාර නොවන භාණ්ඩවල මිල රැස් කරනු ලබන්නේ කාර්තුවකට එක් වරකි. දිස්ත්‍රික්ක හතරෙහි මිල රැස් කිරීම සිදු කෙරෙන මධ්‍යස්ථාන පහත දැක්වේ.

දිස්ත්‍රික්ක උද්ධමන අනුපාත

1998 හා 1999 වසරවලට අදාළ දිස්ත්‍රික්ක දර්ශක වටිනාකම් සහ 1999 වසරට අදාළ වාර්ෂික සාමාන්‍ය උද්ධමන අනුපාත පහත දැක්වා ඇත.

6.10 සංඛ්‍යා සටහන
දිස්ත්‍රික්ක පාරිභෝගික මිල දර්ශක
(ඔක්. 1996 - සැප්. 1997 = 100)

දිස්ත්‍රික්කය	දර්ශකය		ප්‍රතිශත වෙනස
	1998	1999	
කොළඹ	109.5	113.4	3.6
මාතලේ	107.5	112.2	4.4
මාතර	109.1	114.4	4.9
අනුරාධපුරය	108.9	114.8	5.4

මූලය : ශ්‍රී ලංකා මහ බැංකුව

6.11 සංඛ්‍යා සටහන
මාතලේ දිස්ත්‍රික්කයේ පාරිභෝගික මිල දර්ශකය
(1996 ඔක්. - 1997 සැප්. = 100)

ශීර්ෂය	හරිත	වාර්ෂික සාමාන්‍ය දර්ශකය		වාර්ෂික සාමාන්‍ය ප්‍රතිශත වෙනස		ලක්ෂ්‍යමය ප්‍රතිශත වෙනස
		1998	1999(අ)	1999(අ)	1999 දෙසැ.(අ)	
සියළුම ශීර්ෂ	100.0	107.5	112.2	4.4	-1.0	
භාණ්ඩ අනුව						
ආහාරපාන	63.3	108.4	111.2	2.6	-5.8	
නිවාස	6.4	106.2	109.7	0.4	3.5	
ඉන්ධන හා ආලෝකය	4.8	105.2	105.7	0.4	0.0	
රෙදිපිළි හා පාවහන්	6.0	103.3	109.1	5.7	4.4	
මද්‍යයපාන, දුම්කොළ සහ බුලත් හා පුවක්	5.5	115.9	144.0	24.2	25.9	
සනීපාරක්ෂක සේවා සහ සෞඛ්‍ය සේවා	6.8	104.8	115.7	10.4	14.7	
අධ්‍යාපනය හා විනෝදය	5.0	101.5	101.7	0.1	0.2	
ප්‍රවාහනය හා පණිවිඩ හුවමාරු	2.1	100.2	102.0	1.8	-	
විවිධ	0.1	111.5	122.3	9.7	8.7	

(අ) කාලකාලික

මූලය : ශ්‍රී ලංකා මහ බැංකුව

ජන ලේඛන හා සංඛ්‍යා ලේඛන දෙපාර්තමේන්තුව විසින් ගණනය කරනු ලබන කොළඹ පාරිභෝගික මිල දර්ශකය 1999 දී සියයට 4.7 ක වාර්ෂික සාමාන්‍ය උද්ධමනයක් පෙන්නුම් කර ඇත. ඒ හා සසඳා බලන විට දිස්ත්‍රික්ක සඳහා වූ පාරිභෝගික මිල දර්ශක වලින් පෙන්නුම් කළ වාර්ෂික සාමාන්‍ය උද්ධමනය කොළඹ දිස්ත්‍රික්කය සඳහා සියයට 3.6 ක හා අනුරාධපුර දිස්ත්‍රික්කය සඳහා සියයට 5.4 ක අතර පරාසයක විය. මූලික වශයෙන් මෙම වෙනස්කම් වලින් පිළිබිඹු කෙරෙනුයේ දිස්ත්‍රික්ක අතර පවතින පාරිභෝගික රටාවේ වෙනස්කම් සහ මිල ගණන්වල වෙනස්වීම්ය. විවිධ උද්ධමන අනුපාත මගින්ද එක් එක් දිස්ත්‍රික්කයන්හි පවතින විවිධ වෙළෙඳපොළ තත්ත්වයන් පිළිබඳ තොරතුරු සපයයි. නිදසුනක් ලෙස රටෙහි විවිධ නිෂ්පාදන ප්‍රදේශවල සිට පැමිණෙන ආහාර ද්‍රව්‍යවල සැපයුමක් සහිත මනා ලෙස ස්ථාපිත වූ එසේම වැඩි තරඟකාරීත්වයක් ඇති පිටකොටුව තොග වෙළෙඳපොළ, කොළඹ දිස්ත්‍රික්කය සඳහා අඩු උද්ධමන වේගයක් පැවතීමට හේතු විය හැකිය. නිෂ්පාදන ප්‍රදේශ රැසක නිෂ්පාදනයන් මෙම වෙළෙඳපොළට ගලා එන අතර, දැනට පවතින බෙදා හැරීමේ ක්‍රියාදාමය යටතේ බොහෝ භාණ්ඩ වර්ග අනෙකුත් ප්‍රදේශ කරා ගලා යන්නේ පිටකොටුව වෙළෙඳපොළ හරහාය (1996 ශ්‍රී ලංකා මහ බැංකු වාර්ෂික වාර්තාවේ 7 වැනි විශේෂ සටහන බලන්න). කෙසේ වුවද දඹුල්ල, වැලිමඩ, රත්න, වැල්ලවාය, දෙතිපිටිය වැනි ප්‍රදේශවල ආහාර බෝග බෙදා හැරීමේ තොග මධ්‍යස්ථාන වර්ධනය වීමත් සමඟ මෙම තත්ත්වය සීඝ්‍රයෙන් වෙනස් වෙමින් පවතී. මෙම මධ්‍යස්ථාන ආහාර බෙදා හැරීමේ කාර්යක්ෂමතාව වර්ධනය කිරීමට හා මිල උච්චාවචනයන් අඩු කරලීමට මහ පෙත්වා තිබේ. ශ්‍රී ලංකා මහ බැංකුව විසින් මෑතකදී හඳුන්වා දෙන ලද දැනට ක්‍රියාත්මක වෙමින් පවතින ඉදිරි විකුණුම් ගිවිසුම් වැඩපිළිවෙල මගින් ආහාර මිල ගණන් තවදුරටත් අඩු වනු ඇතැයි අපේක්ෂා කෙරේ.

6.12 සංඛ්‍යා සටහන
අනුරාධපුර දිස්ත්‍රික්කයේ පාරිභෝගික මිල දර්ශකය
(1996 ඔක්. - 1997 සැප්. = 100)

ශීර්ෂය	හරිත	වාර්ෂික සාමාන්‍ය දර්ශකය		වාර්ෂික සාමාන්‍ය ප්‍රතිශත වෙනස	ලක්ෂ්‍යමය ප්‍රතිශත වෙනස
		1998	1999(අ)	1999(අ)	1999 දෙසැ.(අ)
සියළුම ශීර්ෂ	100.0	108.9	114.8	5.4	0.2
භාණ්ඩ අනුව					
ආහාරපාන	64.2	109.0	114.5	5.0	-2.5
නිවාස	5.1	106.2	109.8	3.4	3.5
ඉන්ධන හා ආලෝකය	5.5	120.0	142.6	18.8	17.5
රෙදිපිළි හා පාවහන්	6.7	101.2	103.3	2.1	2.9
මද්‍යපාන, දුම්කොළ සහ බුලත් හා පුවක්	6.6	114.9	114.5	-0.3	-12.9
සනීපාරක්ෂක සේවා සහ සෞඛ්‍ය සේවා	6.4	107.7	114.4	6.2	4.4
අධ්‍යාපනය හා විනෝදය	2.4	104.1	105.3	1.2	-2.1
ප්‍රවාහනය හා පණිවිඩ හුවමාරු	2.7	100.4	104.1	3.7	11.3
විවිධ	0.4	110.8	115.6	4.3	11.0

(අ) තාවකාලික

මූලය : ශ්‍රී ලංකා මහ බැංකුව

6.13 සංඛ්‍යා සටහන
මාතර දිස්ත්‍රික්කයේ පාරිභෝගික මිල දර්ශකය
(1996 ඔක්. - 1997 සැප්. = 100)

ශීර්ෂය	හරිත	වාර්ෂික සාමාන්‍ය දර්ශකය		වාර්ෂික සාමාන්‍ය ප්‍රතිශත වෙනස	ලක්ෂ්‍යමය ප්‍රතිශත වෙනස
		1998	1999(අ)	1999(අ)	1999 දෙසැ. (අ)
සියළුම ශීර්ෂ	100.0	109.1	114.4	4.9	-1.3
භාණ්ඩ අනුව					
ආහාරපාන	61.7	109.7	113.6	3.6	-4.8
නිවාස	6.1	106.3	109.6	3.2	3.8
ඉන්ධන හා ආලෝකය	5.5	114.2	114.2	-	-
රෙදිපිළි හා පාවහන්	9.2	104.6	112.8	7.8	9.3
මද්‍යපාන, දුම්කොළ සහ බුලත් හා පුවක්	4.2	118.9	144.6	21.6	11.2
සනීපාරක්ෂක සේවා සහ සෞඛ්‍ය සේවා	5.3	106.5	113.9	7.0	-0.8
අධ්‍යාපනය හා විනෝදය	3.1	102.4	108.4	5.8	1.6
ප්‍රවාහනය හා පණිවිඩ හුවමාරු	2.5	100.4	105.2	4.8	11.5
විවිධ	2.4	111.9	121.7	8.8	-0.2

(අ) තාවකාලික

මූලය : ශ්‍රී ලංකා මහ බැංකුව

1) ¹ ලැයිපියරේ සූත්‍රය පහත දක් වේ.

$$I_t = \sum_{j=1}^n W_{j0} (P_{jt} / P_{j0})$$

මෙහි, W_{j0} = පදනම් කාලය තුළ සම්පූර්ණ වියදමෙන් j වැනි භාණ්ඩය සඳහා වූ වියදම

W_{jt} = පවත්නා t කාලය තුළ j වැනි භාණ්ඩයෙහි මිල

P_{j0} = පදනම් කාලය තුළ j යන භාණ්ඩයේ මිල

jt = පවත්නා t කාලය තුළ දර්ශකයෙහි වටිනාකම

n = භාණ්ඩ සංඛ්‍යාව ද වේ.

ප්‍රාදේශීය මිල වෙනස්වීම

පසුගිය වසරවලදී මෙන්ම සහල්, වියලි මිරිස්, අර්කාපල් සහ එෆුණු වැනි ඉක්මණින් නරක් නොවන ආහාර ද්‍රව්‍යවල ප්‍රාදේශීය මිල වෙනස්වීම් කොළඹ මධ්‍යම වෙළෙඳපොළෙහි මිල ගණන් සමග සැසඳීමේදී අඩු වී ඇත. එනමුත් එළවළු හා මාළු වැනි ඉක්මණින් නරක් වන ආහාර ද්‍රව්‍යවල මිල ගණන්වල කැපී පෙනෙන වෙනස්කම් ඇති බව දැකිය හැකිය.

ප්‍රාදේශීය නිෂ්පාදන රටාව අනුගමනය කරමින් දඹුල්ල සහ අනුරාධපුරයේ සම්බා සහල් මිල ගණන් අඩු මට්ටමක පැවති අතර මාතර කැකුළු සහල් මිල ගණන්ද අඩු මට්ටමක විය. සහල් සඳහා වැඩිම මිල ගණන් දක්නට ලැබුනේ කොළඹ වෙළෙඳපොළෙනි. එළවළු මිල විචලනය වීමද නිෂ්පාදන රටාවට අනුරූප වූ අතර අනෙකුත් ප්‍රදේශවලට වඩා නිෂ්පාදන ප්‍රදේශවල මිල ගණන් අඩු මට්ටමක පැවතුණි.

ඉදිරි විකුණුම් වෙළෙඳපොළ

කෘෂි නිෂ්පාදන භාණ්ඩවල ඉදිරි විකුණුම් නගා සිටුවීම කුලීන් මිල ගණන්වල දක්නට ලැබෙන නියුණු කාලීන වෙනස්වීම් අඩු කරලීමේ අරමුණින් සහ පාරිභෝගිකයන්ට, ගොවියන්ට සහ කෘෂි සැකසුම් කර්මාන්තවලට වාසිදායක වේ යැයි අපේක්ෂිත 'ගොවි සහනය' නම් වූ නව වැඩපිළිවෙලක් ශ්‍රී ලංකා මහ බැංකුව විසින් හඳුන්වා දෙන ලදී. සම්ප්‍රදායික කෘෂි බෝග වෙළෙඳපොළ ක්‍රමයෙහි පවතින ඌණතා, මූලික වශයෙන් එළවළු සහ පළතුරු වැනි ආහාර ද්‍රව්‍යවල මිල ස්ථාවරතාවට ප්‍රධාන බාධකයක් වී තිබේ. ඉදිරි විකුණුම්වලදී අස්වැන්න නෙලීමට කලින් ගැණුම්කරු සමග ඇති කර ගන්නා ලද ගිවිසුම් මිලකට තම නිෂ්පාදන විකුණා ගැනීමට ගොවියාට හැකි වේ. භාණ්ඩවල ගුණාත්මක තත්ත්වය, නිෂ්පාදන පිරිවැය සහ අනාගත සැපයුම් කාලපරිච්ඡේදයේදී එම භාණ්ඩය සඳහා අපේක්ෂිත මිල ආදී කරුණු සැලකිල්ලට ගනිමින් මිල තීරණය කරනු ලැබේ. මේ අනුව, ඉදිරි වෙළෙඳ ගිවිසුමෙන් ගොවියන්ට ඔවුන්ගේ නිෂ්පාදන සඳහා මිල පිළිබඳ ප්‍රබල සහතිකයක් සහ විශ්වාසනීය වෙළෙඳපොළ ප්‍රවාහයක් ලබා දේ. නිම වෙළෙඳපොළක අවශ්‍යතාවය සඳහා අස්වනු කාලවලදී කෘෂි නිෂ්පාදන අපතේ යාම අවම කිරීමට මෙය උපකාරී වේ.

6.14 සංඛ්‍යා සටහන
තෝරාගත් වෙළෙඳපොළ කිහිපයක තෝරාගත් ආහාර ද්‍රව්‍ය
සඳහා 1999 වර්ෂය තුළ පැවති සිල්ලර මිලෙහි වාර්ෂික
සාමාන්‍යයන් (අ)

භාණ්ඩය	ර/ ක. මු				
	කොළඹ	මහනුවර	මාතර	අනුරාධපුරය	දඹුල්ල
සම්බා සහල්	33.04	32.65	32.90	30.56	30.29
කැකුළු සහල්	29.94	27.74	25.89	26.58	26.14
බෝංචි	45.24	37.90	34.75	36.70	35.58
ගෝවා	34.84	28.36	28.60	28.71	28.92
වම්බටු	41.68	28.53	23.98	21.61	25.52
පිපිඤ්ඤා	23.98	24.48	18.79	17.56	19.21
රතුඑෆුණු	55.14	64.68	59.80	58.01	53.61
ලොකු එෆුණු	38.42	40.90	37.59	38.44	36.32
අර්කාපල්	28.68	30.26	28.23	29.72	29.08
වියළි මිරිස්	125.06	131.35	125.69	135.63	127.60
කෙළවල්ලා	143.79	178.56	154.38	165.46	138.28
හුරුල්ලා	70.54	102.13	84.33	93.19	92.37
බිත්තර (1 ක මිල රු.)	3.61	3.82	3.79	3.76	4.04
පොල් (ගෙඩියක මිල රු.)	13.19	14.86	12.81	10.83	11.31

(අ) තාවකාලික මූලය: ශ්‍රී ලංකා මහ බැංකුව

6.15 සංඛ්‍යා සටහන
තෝරාගත් වෙළෙඳපොළ කිහිපයක තෝරාගත් ආහාර ද්‍රව්‍ය සඳහා 1999 වර්ෂය තුළපැවති
සාමාන්‍ය මිල ගණන් කොළඹ සහ දඹුල්ල මිලගණන් වලට සාපේක්ෂව ප්‍රතිශත වෙනස

භාණ්ඩය	කොළඹට සාපේක්ෂව ප්‍රතිශත වෙනස (අ)				දඹුල්ලට සාපේක්ෂව ප්‍රතිශත වෙනස (අ)		
	මහනුවර	මාතර	අනුරාධපුරය	දඹුල්ල	මහනුවර	මාතර	අනුරාධපුරය
සම්බා සහල්	-1.2	-0.4	-7.5	-8.3	7.8	8.6	0.9
කැකුළු සහල්	-7.3	-13.5	-11.2	-12.7	6.1	-1.0	1.7
බෝංචි	-16.2	-23.2	-18.9	-21.4	6.5	-2.3	3.1
ගෝවා	-18.6	-17.9	-17.6	-17.0	-1.9	-1.1	-0.7
වම්බටු	-31.5	-42.5	-48.2	-38.8	11.8	-6.0	-15.3
පිපිඤ්ඤා	2.1	-21.6	-26.8	-19.9	27.4	-2.2	-8.6
රතුඑෆුණු	17.3	8.5	5.2	-2.8	20.6	11.5	8.2
ලොකු එෆුණු	6.5	-2.2	0.1	-5.5	12.6	3.5	5.8
අර්කාපල්	5.5	-1.6	3.6	1.4	4.1	-2.9	2.2
වියළි මිරිස්	5.0	0.5	8.5	2.0	2.9	-1.5	6.3
කෙළවල්ලා	24.2	7.4	15.1	-3.8	29.1	11.6	19.7
හුරුල්ලා	44.8	19.5	32.1	30.9	10.6	-8.7	0.9
බිත්තර	5.8	5.0	4.2	11.9	-5.4	-6.2	-6.9
පොල්	12.7	2.9	-17.9	-14.3	31.4	13.3	-4.2

(අ) තාවකාලික මූලය: ශ්‍රී ලංකා මහ බැංකුව

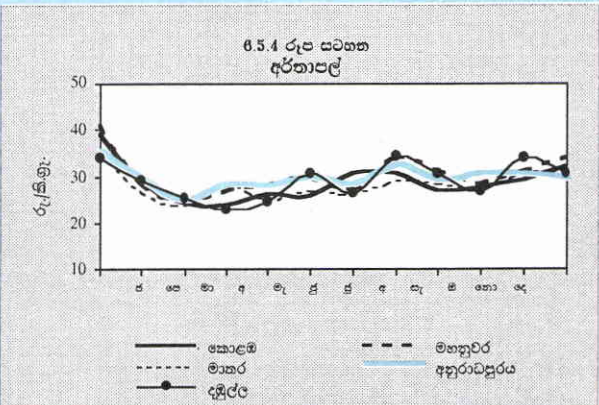
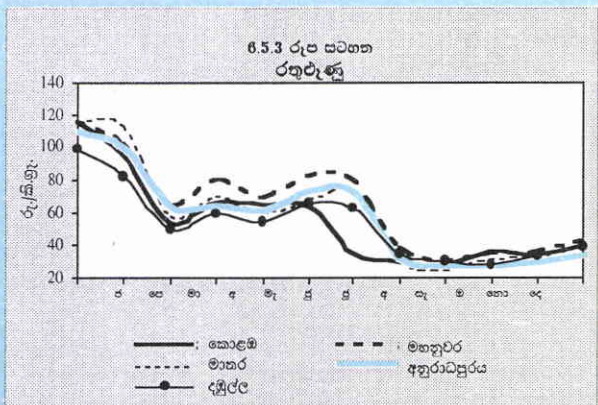
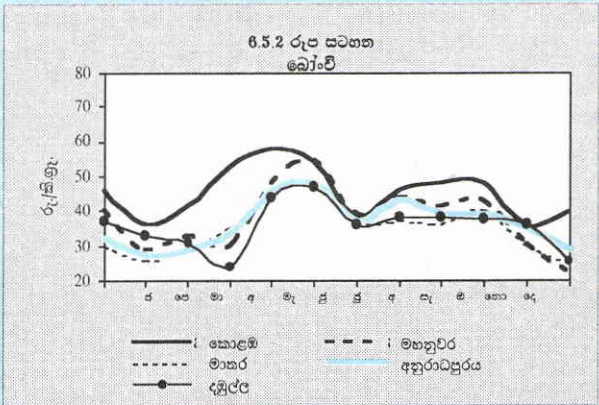
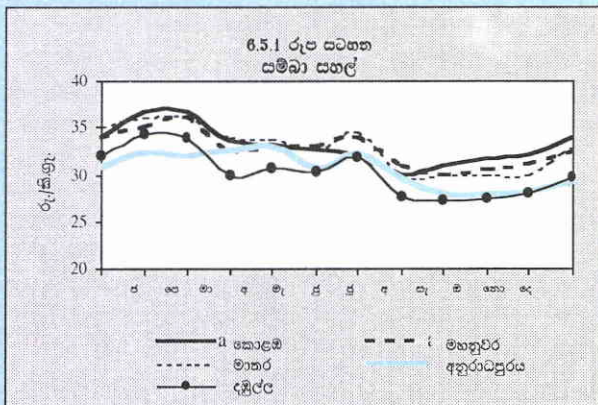
ඉදිරි වෙළෙඳපොළ නිෂ්පාදනය වෙළෙඳපොළ ඉල්ලුම හා එකඟ වන හෙයින් නිෂ්පාදන අතිරික්ත සහ හිඟ තත්වයන් අඩු විය හැකි අතර, මෙහි ප්‍රතිඵලය වනුයේ කෘෂි නිෂ්පාදන භාණ්ඩවල මිල ස්ථායීතාව වැඩි වීමයි. ගැණුම්කරු සහ ගොවීන් හෝ ගොවි සංවිධාන අතර සිදු වන සෘජු වෙළඳුම, සම්ප්‍රදායික වෙළඳ දමයේ නියුතු විශාල අතරමැදි පිරිස අඩු කිරීමට හේතු වන අතර එමගින් පාරිභෝගිකයාට වාසිදායක වන පරිදි සිල්ලර මිල පහත හෙලීමට උපකාරී වේ. ගුණාත්මක බවෙන් ඉහළ ප්‍රමිතීන්ගෙන් යුත් භාණ්ඩ සඳහා නිෂ්පාදන ක්‍රියාවලිය යොමු වීමත්, ඉදිරි මිල සහතික කිරීමත් තුළින් අනාගතයේදී දේශීය කෘෂිකාර්මික නිෂ්පාදිත විදේශ වෙළඳපොළ කරා අපනයනය කිරීම පහසු වනු ඇත. සම්ප්‍රදායික වෙළඳපොළ ක්‍රමයට වඩා ඉදිරි වෙළඳ විකුණුම්වල අනෙකුත් වාසීය නම් ගැණුම්කරුන්, විකුණුම්කරුන් යන දෙපාර්ශවයටම බැංකු හෝ වෙනත් පිළිගත් මූල්‍ය ආයතනයකින් ණය ගැනීමට ඉදිරිපත් කළහැකි, 1996 භාණ්ඩ විකුණුම් ආඥා පනත යටතේ නීතිමය පිළිගැනීමක් සහිත විකුණුම් ගිවිසුම් කොන්ත්‍රාත් ලියවිල්ලයි. මෙම වැඩපිළිවෙල යටතේ බැංකුවේ ප්‍රධාන කාර්යය වනුයේ පහසුකම් සලසන්නා ලෙස කටයුතු කිරීමයි. අනෙකුත් ආයතන

හා සලකා බලන විට බැංකු ශාඛා ජාලය සහ ගණුදෙනුකරු සමග සම්බන්ධිත තොරතුරු පදනම නිසා සේවා ගාස්තුවක් මත විකුණුම්කරු හා ගැණුම්කරු මුණ ගැස්වීමෙහි කාර්යය වඩා මැනවින් බැංකුවලට ඉටු කළහැකි වනු ඇත. ගොවියන්, ගොවි සංවිධාන, වෙළඳුන් සහ කෘෂි සැකසුම්කරුවන් සැලකිය යුතු පිරිසකගේ ක්‍රියාකාරී සහභාගිත්වය ඇතිව “ ගොවි සහනය ” වැඩපිළිවෙල දැන් ක්‍රියාත්මක වෙමින් පවතී.

වෙළෙඳපොළ තොරතුරු බෙද හැරීම සහ ප්‍රාදේශීය වෙළෙඳපොළ

1999 දී බොහෝ ආහාර ද්‍රව්‍යවල මිල වෙනස් වීම් පසුගිය වසරට වඩා පටු වී ඇත. මුද්‍රිත සහ විද්‍යුත් මාධ්‍ය තුළින් මිල සහ වෙළෙඳපොළ තොරතුරු පිළිබඳව මහජනතාවට දැන ගැනීමට සැලැස්වීම මෙම වර්ධනයට තරමක්දුරට හේතු විය හැකිය. ව්‍යාපාරික ප්‍රජාව විසින් විදුලි සංදේශ පහසුකම් භාවිතය පුළුල් වීම සහ මෙම පහසුකම් ග්‍රාමීය ප්‍රදේශ කරා පුළුල් වීමද මිල වෙනස්කම් අඩු කිරීමට උපකාරී විය. තවදුරටත් දඹුල්ල ආර්ථික කටයුතු

6.5 රූප සටහන
තෝරාගත් භාණ්ඩවල මාසික සාමාන්‍ය මිල - 1999



- මධ්‍යස්ථානය පිහිටුවීම මෙහිදී ඉතා වැදගත් කටයුත්තක් විය. මෙම මධ්‍යස්ථානය ක්‍රියාත්මක වීම සහ එහි වඩා හොඳ යටිතල පහසුකම් සලසා තිබීම, ප්‍රාදේශීය භාණ්ඩ බෙදා හරින්නෝ වැඩි පිරිසක් සිය කටයුතු කොළඹ වෙළෙඳපොළෙන් දඹුල්ල වෙළෙඳපොළට මාරු වීමට හේතු විය. කොළඹ වෙළෙඳපොළට පැමිණෙන ලොරි ගණන ක්‍රමිකව අඩු වෙමින් දඹුල්ල වෙළඳ මධ්‍යස්ථානය කරා පැමිණෙන ලොරි ප්‍රමාණය වැඩි වීම මෙම වෙළඳ මධ්‍යස්ථානයෙහි වර්ධනය පිළිබිඹු කරන හොඳ සාධකයකි. කොළඹ නගරයේ සහ තදසන්නයේ පවතින රථ වාහන තදබදය සහ ආරක්‍ෂක තත්ත්වයද මෙම වෙනසට දයක වී ඇත. වෙළෙඳපොළ ක්‍රමය සුමටකරණය කළින් ප්‍රාදේශීය මිල වෙනස්වීම් තවදුරටත් අඩුකරලීම සඳහා වෙනත් නිෂ්පාදන ප්‍රදේශවලත් (උදා: කැප්පෙට්පොළ) දඹුල්ලට සමාන ප්‍රාදේශීය වෙළෙඳ මධ්‍යස්ථාන පිහිටුවීමට පියවර ගෙන තිබේ.

6.2 වැටුප්

1998 දී බී.සී. පෙරේරා වැටුප් සමාලෝචන කමිටුවේ දෙවන අදියර ක්‍රියාත්මක වීමේ හේතුවෙන් රාජ්‍ය අංශයේ සේවා නියුක්තිකයින්ගේ මූල්‍ය වැටුප්වල වෙනස් වීමක් සිදු වී නොමැත. මේ අනුව, 1999 දී රාජ්‍ය අංශයේ මූර්ත වැටුප්වල සියයට 4.5 ක පහත වැටීමක් සිදු වී ඇත. 1999 දී සංවිධානාත්මක පෞද්ගලික අංශයේ විවිධ කාණ්ඩවල සේවකයන්ගේ මූල්‍ය වැටුප් විවිධ පරිමාණ වලින් වැඩි වන පරිදි සංශෝධනය කරන ලදී. මෙම අංශයේ සමස්ත වැඩි වීම සියයට 2.5 ක් විය. මෙම වැඩි වීමේ අනුපාතිකය සියයට 4.7 ක් වූ වාර්ෂික සාමාන්‍ය උද්ධමන අනුපාතිකයට වඩා අඩු නිසා මෙම වර්ෂය තුළ මූර්ත වැටුප් පහත වැටී ඇත. කෘෂිකර්මාන්තය, කර්මාන්ත හා වාණිජ කටයුතු උප කාණ්ඩවලට අයත් කම්කරුවන්ගේ මූල්‍ය වැටුප් සාමාන්‍යයන් වැඩි වීමක් දැක්වුවද, මූර්ත වැටුප් අඩු වීමක් සිදු වී ඇත. මූල්‍ය වැටුප් සියයට 10.6 කින් වැඩි වීම නිසා සේවා

අංශයේ මූර්ත වැටුප් සියයට 5.7 කින් වැඩි විය. වාර්ෂික උද්ධමන අනුපාතිකයට වඩා වැඩි වේගයකින් නාමික වැටුප් වැඩි වීම නිසා අසංවිධිත අංශයෙහි මූර්ත වැටුප් වැඩි විය. මෙම වැඩි වීම වී, පොල් සහ රබර් වගාවන්හිත් ගොඩනැගිලි ඉදි කිරීම් අංශයේත් දක්නට විය.

රාජ්‍ය අංශය

මධ්‍යම රජයේ සේවා නියුක්තිකයන්, විධායක නොවන ශ්‍රේණි, සුළු සේවකයන් සහ රජයේ පාසල් ගුරුවරුන් රාජ්‍ය අංශයෙහි සේවා නියුක්තිකයන්ට ඇතුළත් වේ. 1998 දී වැටුප් සමාලෝචන කමිටුවේ දෙවන අදියර ක්‍රියාත්මක වීමෙන් පසුව මෙම කාණ්ඩයන්හි මූල්‍ය වැටුප්වල කිසිදු වැඩි වීමක් සිදු වී නොමැත.

සංවිධිත පෞද්ගලික අංශය

සංවිධිත පෞද්ගලික අංශයේ වැටුප් වෙනස්වීම් පඩි පාලක සභාවන්හි අවම වැටුප් පරිමාණ දර්ශක මගින් මෙහෙයවනු ලැබේ. කෘෂිකර්මාන්තය, කර්මාන්ත හා වාණිජ කටයුතු සහ සේවා අංශවලට අයත් විවිධ ආර්ථික කටයුතුවල නියුතු සේවා නියුක්තිකයින්ගෙන් සමන්විත පඩි පාලක සභාවලට අයත් සේවා නියුක්තිකයන් මෙම අංශයට ඇතුළත් වේ. 1999 දී මෙම කාණ්ඩවල මූල්‍ය වැටුප් විවිධ පරිමාණ වලින් වැඩි වන පරිදි සංශෝධනය කරන ලදී. කෘෂිකර්මාන්තයට අයත් කටයුතුවල වැටුප් වැඩි වීම සියයට 1.7 කින්, කර්මාන්ත හා වාණිජ කටයුතු සියයට 2.7 කින් සහ සේවා අංශය සියයට 10.6 කින්ද වැඩි විය. සියළුම අංශ සඳහා සංයුක්ත වැටුප් පරිමාණ දර්ශකය සියයට 2.5 කින් නාමිකව වැඩි විය. වර්ෂයේ සාමාන්‍ය උද්ධමන වේගය සියයට 4.7 නිසා මූර්ත වැටුප් පරිමාණ දර්ශකය (මූල්‍ය වැටුප් පරිමාණ දර්ශකය කොළඹ පාරිභෝගිකයන්ගේ මිල දර්ශකයට අනුව අවප්‍රමාණ කිරීමෙන්) සියයට 2.1 කින් පහත වැටුණි. සේවා අංශය හැර මෙම අංශයේ සියළුම කාණ්ඩ සඳහා මෙම මූල්‍ය වැටුප් වැඩි වීම පොදුවේ ලද

6.16 සංඛ්‍යා සටහන
වැටුප් පරිමාණ දර්ශක අංක (1978 දෙසැම්බර් = 100)

	මූල්‍ය		මූර්ත		1999 උභයක වෙනස	
	1998	1999(අ)	1998	1999(අ)	මූල්‍ය(අ)	මූර්ත(අ)
1. රජයේ සේවකයන්	1001.4	1001.4	104.9	100.2	-	-4.5
සියළුම රජයේ සේවකයන්	959.6	959.6	100.5	96.0	-	-4.5
විධායක නොවන	1029.1	1029.1	107.8	103.0	-	-4.5
සුළු සේවකයන්	805.5	805.5	84.4	80.6	-	-4.5
රජයේ පාසැල් ගුරුවරුන්						
2. පඩි පාලක සභාවලට අයත් කම්කරුවන්						
සියළුම පඩිපාලක සභාවලට අයත් කම්කරුවන්	953.3	977.6	99.9	97.8	2.5	-2.1
කෘෂිකර්මාන්තයෙහි නියැලුණු කම්කරුවන්	1097.7	1116.0	115.0	111.7	1.7	-2.9
කර්මාන්ත හා වාණිජ කටයුතුවල නියැලුණු කම්කරුවන්	807.7	829.2	84.6	83.0	2.7	-1.9
සේවා අංශයන්හි කම්කරුවන්	506.2	559.7	53.0	56.0	10.6	5.7

(අ) තාවකාලික

මූලයන් : කම්කරු දෙපාර්තමේන්තුව
 ශ්‍රී ලංකා මහ බැංකුව

අතර එම වැටුප්හි මූර්ත වටිනාකමෙහි අඩු වීමක්ද සිදුව ඇත. සේවා අංශයේ වැටුප් කාණ්ඩ වලට ලැබුණු සියයට 10.6 ක මූල්‍ය වැඩි වීමට අනුව මූර්ත වැටුප් සියයට 5.7 කින් වැඩි විය.

අසංවිධිත අංශය

ආර්ථිකයේ අසංවිධිත අංශයේ දෛනික වැටුප් පිළිබඳ තොරතුරු ශ්‍රී ලංකා මහ බැංකුවේ දක්න රැස් කිරීමේ වැඩපිළිවෙල මගින් සපයයි. මෙම තොරතුරුවලට අනුව වර්ෂය තුළ අසංවිධිත අංශයේ ආර්ථික ක්‍රියාකාරකම්වල දෛනික වැටුප් විවිධ ප්‍රමාණ වලින් ඉහළ ගිය අතර බොහොමයක් කාණ්ඩවල මූර්ත වැටුප් වැඩි වීමද සඳහන් වේ. පොල් වගා අංශයේ මූල්‍ය වැටුප් සියයට 6 - 20 ක අතර ප්‍රමාණ වලින් ඉහළ නැගුණි. වී වගාව (සියයට 6 - 15 ක් අතර), රබර් වගාව (සියයට 1 - 17 ක් අතර), හේ වගාව (සියයට 2 - 11 ක් අතර) සහ ගොඩනැගිලි කර්මාන්තය (සියයට 5 - 12 ක් අතර) යන අංශ වැටුප් වැඩි වූ අනෙකුත් අංශ වේ.

රබර් වගා අංශයේ ගල් වැටි බැඳීම සහ කිරි කැපීම, හේ වගා අංශයෙහි බිම සකස් කිරීම, ගල්වැටි බැඳීම, කානු කැපීම, කුක්කු ගැසීම සහ උදළු ගැම යන අංශ හැර සියළුම වර්ගවලට අයත් සේවක කාණ්ඩවල මූර්ත වැටුප් වැඩි විය.

වී වගා අංශයේ වැඩිම මූල්‍ය වැටුප් වැඩි වීම වූ සියයට 15 නිරීක්ෂණය වූයේ රසායනික ද්‍රව්‍යය ඉසීම සඳහාය. පොහොර යෙදීම, වල් පැල නෙලීම, ගොයම් පැහීම සහ හුලං කිරීම යන කාර්යයන් සඳහා වූ මූල්‍ය වැටුප් සියයට 10 ට වඩා වැඩි වී තිබුණි. පොල් වගා අංශයෙහි ගස් නැග ගෙඩි කැපීම සඳහා වූ මූල්‍ය වැටුප් සියයට 20 කින් වැඩි වූ අතර එය එම අංශයෙහි සිදු වූ වැඩිතම වැටුප් වැඩි වීම වේ. කෙස්කෙන් ගෙඩි කැපීම සඳහා වූ මූල්‍ය වැටුප් සියයට 18 කින් පමණ වැඩි විය. ගෙඩි එකතු කිරීම සඳහා වූ මූල්‍ය වැටුප් සියයට 10 කින් පමණ වැඩි වී තිබුණි. අනෙකුත් සියළුම වර්ගයේ කාර්යයන්හි මූල්‍ය වැටුප් සියයට 10 ට වඩා අඩු මට්ටමකින් වැඩි වී ඇත. සුළු පරිමාණයෙන් කෙරෙන හේ වගා අංශයේ බෙහෙත් ගැසීම, මුල් ගලවා බිම ශුද්ධ කිරීම, වලවල් හැරීම සහ වැසීම, පැල සිටුවීම සහ කප්පාදු කිරීම සඳහා වැටුප් වැඩි වීම සියයට 10 ට වඩා

වැඩි අගයන් ගන්නා ලදී. රබර් අංශයේ කිරි කැපීම සඳහා වැටුප්, අනෙකුත් ක්‍රියාකාරකම් සඳහා වන වැටුප් සමග වැඩි වී නැත. පිරිමි කම්කරුවන් සඳහා මූල්‍ය වැටුප් වැඩි වීම සියයට 0.5 ක් වූ අතරම ගැහැණු කම්කරුවන්ගේ වැටුප් සියයට 0.5 කින් සුළු වශයෙන් පහත වැටුණි. ලෝක වෙළඳපොළේ රබර් සඳහා වූ අඩු මිල මට්ටම් සහ විශේෂයෙන් සුළු පරිමාණ රබර් වගාවන්හි කිරි කැපීම අත්හැර දැමීම, මෙම වැටුප් වෙනස් වීම් වලට ප්‍රධාන හේතුව විය. පොල් වගා අංශයෙහි වැඩිතම වැටුප් වැඩි වීම වූ සියයට 11 ම දක්නට ලැබුනේ ගෙඩි කැපීම සම්බන්ධයෙනි. ඉදි කිරීම් ක්ෂේත්‍රයේ වැටුප් සියයට 5 - 12 අතර ප්‍රමාණ වලින් වැඩි විය. සුළු පරිමාණයෙන් කෙරෙන ඉදි කිරීම් කටයුතුවල වඩුවත්ගේ සහ මේසන්ටරුවන්ගේ වැටුප් වැඩි වීම පිළිවෙලින් සියයට 10.3 සහ සියයට 5.4 කි. තවදුරටත් ගොඩනැගිලි ඉදි කිරීම් ක්ෂේත්‍රයේ නුපුහුණු අත් උදව්කරුවන්ගේ වැටුප් වැඩි වීම සියයට 9.0 කට වඩා වැඩි විය.

වැටුප් වැඩි දියුණුවීම් සහ 1999 දී ශ්‍රම වෙළෙඳපොළ ප්‍රතිසංස්කරණ වලින් පිළිබිඹු වන්නේ 1998 වසරෙහි මැද භාගයේ සිට නොකඩවා අඩු වන පාරිභෝගික මිල උද්ධමනය, වැටුප් වැඩි කිරීම් සඳහා වූ වෘත්තීය සමිතිවල බලපෑම් තාවකාලිකව සීමා කර ඇති බවයි. සාමාන්‍යයෙන් අඩු ආදායම්ලාභී කාණ්ඩවලට වඩාත් අහිතකර ලෙස බලපාන ආහාර මිල උද්ධමනය මෑතදී පහත වැටීම දිරිගන්වන සුළු කරුණකි. වැඩි දියුණු වූ සාර්ව ආර්ථික ප්‍රතිපත්තීන් මෙන්ම දේශීය සැපයුම් හා බෙදා හැරීම් ක්‍රමවල ඇති වූ වර්ධනය සහ ආනයනික ආහාර ද්‍රව්‍යවල ජාත්‍යන්තර මිල ගණන් පහත වැටීම මෙම ආහාර මිල උද්ධමනය පහත වැටීමට හේතු විය. කෙසේ වුවද මෑතකදී සිදු වූ, ශ්‍රී ලංකාවේ පාලනයෙන් පරිබාහිරව සිදු වූ සිද්ධීන් එනම් බනිජ් හෙල් මිල ගණන් කියුණු ලෙස වැඩිවීම සහ ජාත්‍යන්තර ණය සඳහා වූ පොලී අනුපාතයන් ඉහළ නැගීම නිසා මිල ස්ථායීතාවය තවදුරටත් පවත්වා ගැනීමට අභියෝගයක්ව ඇත. බාහිර පරිසරයේදී ඇතිවන මෙම අහිතකර සිද්ධීන්හි ගැලපුම් පිරිවැය, වැටුප් - මිල ආකාර ගත් දහර ස්වභාව තත්ත්වයක් නොවීම සඳහා මෙම යථා තත්ත්වය පිළිබඳව මහජනතාව වඩා දැනුවත්ව සිටීම අවශ්‍ය කරුණකි. වසර 2000 සඳහා අයවැය ලේඛණය ඉදිරිපත් කිරීමේදී පැහැදිලිවම දැක්වූ පරිදි රජයේ අරමුණ වන්නේ වසර 2000 දී ආර්ථිකයෙහි උද්ධමන වේගය සියයට 7 ක පමණ මට්ටමක තබා ගැනීමයි.