

මිල, වැටුප් හා සේවා නියුක්තිය

මිල වෙනස්වීම්

පසුගිය වර්ෂය හා සැසඳීමේදී 1987 වර්ෂයේ සිල්ලර මිල ගණන් වැඩිවූයේ තරමක අඩු වේගයකිනි. මෙම වසරේ කොළඹ පාරිභෝගික මිල දර්ශකයේ සාමාන්‍ය වාර්ෂික වර්ධනය සියයට 7.7 ක් වූ අතර, එය පසුගිය වසරේ සියයට 8.0 ක් විය. නිෂ්පාදන මිල හැසිරීම මණ්ඩලීය තොග අලෙවි මිල දර්ශකය 1986 වර්ෂයේ සියයට 2.9 කින් පහත වැටුණද 1987 වර්ෂයේදී සියයට 13.4 කින් ඉහළ නැඟුණි.

1987 වර්ෂය තුළ පාරිභෝගික මිල ගණන් ඉහළ යාමට කරුණු කිහිපයක් දැක වූ අතර, එම කරුණුවල බලපෑම වර්ෂයේ අවසාන කාර්තුව තුළ විශේෂයෙන් කැපී පෙනුණි. ඒවා අතර කෘෂි භාණ්ඩ නිෂ්පාදනය කෙරෙහි වූ නියඟයේ අහිතකර බලපෑම, දුම්කොළ හා මද්‍යපාන සඳහා සුරාබදු වැඩි කිරීම, උතුරු හා නැගෙනහිර පළාත්වල පැවති අර්බුදකාරී තත්ත්වය සහ අපනයන භාණ්ඩ සඳහා අධික ජාත්‍යන්තර මිල ගණන් පැවතීම යන කරුණු වැදගත් විය. ඉල්ලුම් අංශය දෙස බලන විට 1984 සිට ක්‍රියාත්මක වන ණය සීමා කිරීමේ ප්‍රතිපත්තීන් යම් ප්‍රමාණයකින් ලිහිල් කිරීමේ ප්‍රතිඵලයක් වශයෙන් බැංකු ණයවල සිසු වැඩිවීමක්, විශේෂයෙන් 1987 අවසාන මාස කිහිපය තුළදී කැපී පෙනේ. සමස්ත මිල මට්ටම වැඩිවීමේ වේගය සමනය කිරීමට බණිෂ් තෙල් මිලෙහි පැවති ස්ථාවර භාවය ප්‍රධාන සාධකයක් විය.

පාරිභෝගික මිල

1986 වර්ෂයේ සියයට 8.0 කින් වැඩි වූ කොළඹ පාරිභෝගික මිල දර්ශකය 1987 වර්ෂයේදී සියයට 7.7 කින් වැඩි විය. 1978 වසරින් පසුව මිල වැඩිවීමේ වේගය ඒකල (10 ට අඩු) සංඛ්‍යාවකින් අත්දකින්නට ලැබූ තුන්වන අනුක්‍රමික වර්ෂය මෙය විය. කෙසේවුවද, වර්ෂයේ අවසාන මාසවල නියුණු මිල වැඩිවීම් පිළිබිඹු කරමින් 1986 දෙසැම්බර් මාසය සමඟ සැසඳීමේදී 1987 දෙසැම්බර් මාසයේ දර්ශකය සියයට 10.2 ක වර්ධනයක් පෙන්වයි. පසුගිය වර්ෂයේ අදාළ වැඩිවීම සියයට 9.1 කි.

1987 වර්ෂයේ පාරිභෝගික මිල හැසිරීමේ විශේෂ ලක්ෂණය වූයේ අවසාන කාර්තුව තුළදී සැලකිය යුතු ලෙස මිල ඉහළ යාමයි. 1987 පළමු කාර්තුව තුළ මිල ඉහළයාම ඉතා මද වශයෙන් සිදුවූ අතර දෙවන කාර්තුව තුළදී තරමක වේගයෙන් සිදුවිය. තුන්වන කාර්තුව තුළ මිල ඉහළයාමේ වේගය කාලීන හේතූන් මත අඩුවුවද හතරවන කාර්තුව තුළදී මිල ගණන් නියුණු වේගයකින් ඉහළ නැඟුණි.

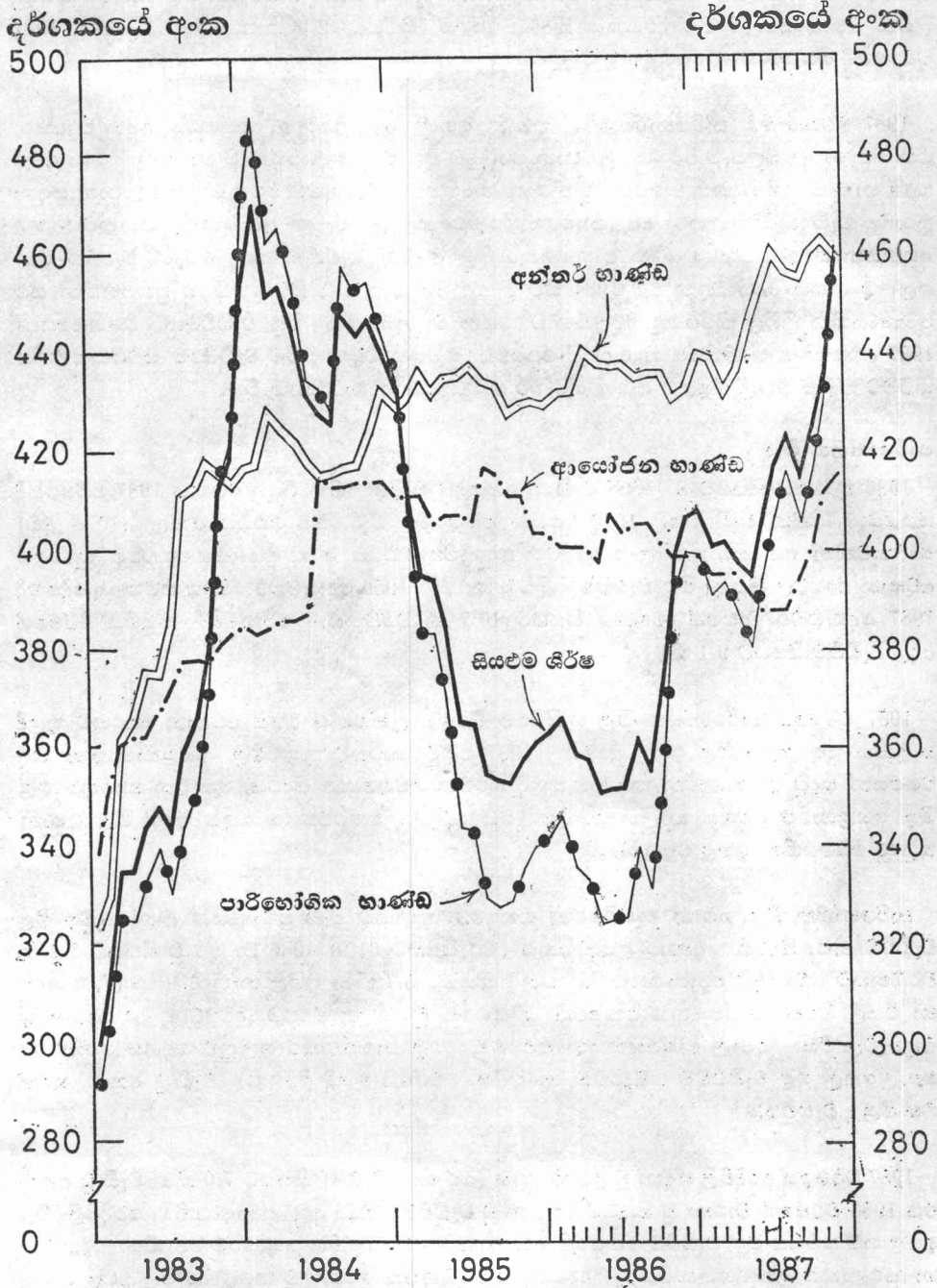
පාරිභෝගික මිල ගණන් වැඩිවීමෙන් හතරෙන් තුනකට වැඩි ප්‍රමාණයක් ආහාර ද්‍රව්‍ය මිල වැඩිවීම නිසා සිදුවිය. ආහාර උපදර්ශකය (බර සියයට 61.9) 1986 වාර්තා වූ සියයට 7.2 ක වර්ධනයට වඩා වැඩි අනුපාතිකයකින් එනම් සියයට 8.7 කින් ඉහළ නැඟුණි. සහල්, පොල්, හා වියලි මිරිස් නිෂ්පාදනය කෙරෙහි නියඟයේ වූ බලපෑම එම ද්‍රව්‍යවල මිල කෙරෙහි බලපෑවැත්විය. පොල් නිෂ්පාදනයන් සඳහා වූ ඉහළ ජාත්‍යන්තර ඉල්ලුම දේශීය පොල් හා පොල්තෙල් මිල වැඩිවීමට තවදුරටත් හේතුවිය. වර්ෂය තුළදී සීනි මිල වැඩි වූ අතර, හරක් මස් මිල ද වැඩිවිය.

1987 වර්ෂයේ රෙදිපිළි සඳහා වූ උපදර්ශකය (බර සියයට 9.4) සියයට 7.0 කින් වැඩි වූ අතර, එය 1986 වර්ෂයේ වාර්තා වූ සියයට 15.5 ක් වූ වැඩිවීමට වඩා අඩු ප්‍රමාණයකි. රෙදිපිළි මිල ඉහළයාම සමස්ත මිල වැඩිවීම කෙරෙහි පෙන්වූ බලපෑම සැලකිය යුතු තරම් නොවීය. ඉන්ධන හා ආලෝකය උපදර්ශකය සියයට 0.8 ක සුළු වර්ධනයක් පෙන්වූම් කලේ දර මිල ඉහළ යාමේ ප්‍රතිඵලයක් වශයෙනි.

නොග අලෙවි මිල දර්ශකය

1974=100

මාසිකව



1987 හා 1988 අයවැය මගින් දුම්කොළ හා මද්‍යාපාන සඳහා වූ බදු වැඩි කිරීම විවිධ කාණ්ඩය සඳහා වූ උපදර්ශකයේ වැඩිවීමට දයක වූ ප්‍රධානතම සාධකය විය. මෙම උපදර්ශකය සියයට 8.5 කින් ඉහළ ගියද, එය පසුගිය වර්ෂයේ වාර්තාවූ සියයට 14.4 ක වර්ධනයට වඩා අඩු ප්‍රමාණයකි.

අපනයන මිල ගණන්හි, පසුගිය වර්ෂයේ සියයට 24.1 ක අඩුවීම හා සසඳන විට 1987 වර්ෂයේ සියයට 53.3 ක වාර්තාගත වැඩිවීමක් විය. පොල් මිල අධික ලෙස ඉහළ යාම මෙයට ප්‍රධාන හේතුව විය. 1987 වර්ෂයේදී දේශීය මිල ගණන් සියයට 6.6 කින් සහ ආනයන මිල ගණන් සියයට 3.3 කින් වැඩිවූ අතර, එම වැඩිවීම් පසුගිය වර්ෂයේ පිළිවෙලින් සියයට 12.2 ක් හා සියයට 6.8 ක් වූ ප්‍රසාරණය හා සැසඳිය හැකිය.

තොග අලෙවි මිල

1985 සහ 1986 දී සියයට 15.2 කින් හා සියයට 2.9 කින් අනුක්‍රමිකව අඩුවීම් වාර්තා වූ තොග අලෙවි මිල දර්ශකය 1987 දී සියයට 13.4 කින් වැඩිවිය. මෙම දර්ශකය මගින් ආරම්භක අලෙවි අවස්ථාවේ මිල ගණන්වල හැසිරීම පෙන්වයි. කෙසේ වෙතත්, දර්ශකයට අයත් අපනයන භාණ්ඩ වෙනුවෙන් ඇති ඉහළ බර තැබීම හේතුවෙන් එම භාණ්ඩවල මිල මගින් දර්ශකයේ හැසිරීම තීරණය වන බව පෙන්වයි. 1986 අග භාගයේ සිට තේ හා පොල්වල අපනයන මිල නොකඩවා වැඩිවීම දර්ශකය ඉහළ යාමට ප්‍රධාන සාධකයක් විය. 1987 දෙසැම්බර් මාසයේ දර්ශකය 1986 දෙසැම්බර් මාසයේ දර්ශකයට වඩා සියයට 13.0 කින් වැඩිවූ අතර, පසුගිය වර්ෂයට අදාළ එම වර්ධනය සියයට 12.7 ක් විය.

වර්ෂයේ මුල් භාගයේදී දර්ශකය උච්චාවචනය වූ අතර, දෙවන භාගයේදී සැප්තැම්බර් මාසය හැර අනෙක් මාසවල දර්ශකයේ ඉහළ නැගීම් වාර්තා විය. අවසාන කාර්තුවේ සිදුවූ නියුණු මිල ඉහළයාම් දර්ශකයේ සමස්ත හැසිරීම නෙරෙහි ප්‍රධාන වශයෙන් බලපා ඇත.

භාණ්ඩ අනුව වර්ග කිරීමේදී ආහාර සඳහා වූ උපදර්ශකය පසුගිය වසරේ සියයට 6.6 කින් අඩු වුවද, මෙම වසරේ සියයට 19.0 කින් වැඩිවිය. සුරා බදු වැඩි කිරීමේ ප්‍රතිඵලයක් වශයෙන් මද්‍යාපාන මිල ඉහළ නැඟුණි. රෙදිපිළි හා පාවහන්, කඩදසි නිෂ්පාදන, ලෝහ නිෂ්පාදන, ප්‍රවාහණ උපකරණ, විදුලි උපකරණ හා සැපැයීම්, යන්ත්‍රෝපකරණ, දර සහ විවිධ භාණ්ඩවල මිල ගණන් වැඩිවූ අතර, රසායනික නිෂ්පාදන සහ ලෝහ නොවන නිෂ්පාදනවල මිල ගණන් අඩුවීම් සටහන් විය. බණිප් තෙල් නිෂ්පාදන ද්‍රව්‍යවල මිල 1984 සිට නොවෙනස්ව පැවතුණි.

ආංශික වශයෙන් වර්ග කිරීමේදී දේශීය භාණ්ඩ මිල ඉහළ ගිය නමුත් එය 1986 වර්ෂයේ වැඩිවීමට වඩා අඩු ප්‍රමාණයකින් සිදුවිය. පසුගිය වසරේදී ආන්තික වශයෙන් පහළ වැටුණ ආනයන මිල ගණන් 1987 දී සියයට 2.1 කින් වැඩිවිය. පසුගිය දෙවර්ෂය තුළ නියුණු අඩුවීම් වාර්තා කළ අපනයන භාණ්ඩ මිල සියයට 38.2 කින් නියුණු ලෙස ඉහළ නැඟුණි.

වැටුප්

1987 වර්ෂයේදී රජයේ සේවකයින්ගේ වැටුප් අනුපාතික 1986 ජනවාරි මාසයේ සිට පැවති මට්ටමේම ස්ථාවරව තිබූ අතර, ජීවන වියදම් දිනාව 1985 ජනවාරි මට්ටම වූ රු. 504 සීමාවේම පැවතුණි. රජයේ පාසැල් ගුරුවරුන්ගේ වැටුප් 1985 සිට පැවති මට්ටමවලම තවදුරටත් නොවෙනස්ව පැවතුණි.

වර්ෂය තුළදී සංවිධානය වූ පෞද්ගලික අංශයේ කාණ්ඩ කිහිපයකම සේවකයන්ට වැටුප් වැඩිවීම් ලැබුණි. පසුගිය වර්ෂයේ සියයට 5.4 ක වැඩිවීම හා සැසඳීමේදී 1987 වර්ෂය තුළදී පඩි පාලක සභා මගින් ආවරණය වූ වෘත්තීන්හි සියළු සේවකයන් සඳහා වූ අවම වැටුප් ප්‍රමාණ දර්ශකය සියයට 6.3 කින් ඉහළ නැඟුණි. කෙසේවුවද, 1986 තත්ත්වයට සාපේක්ෂව

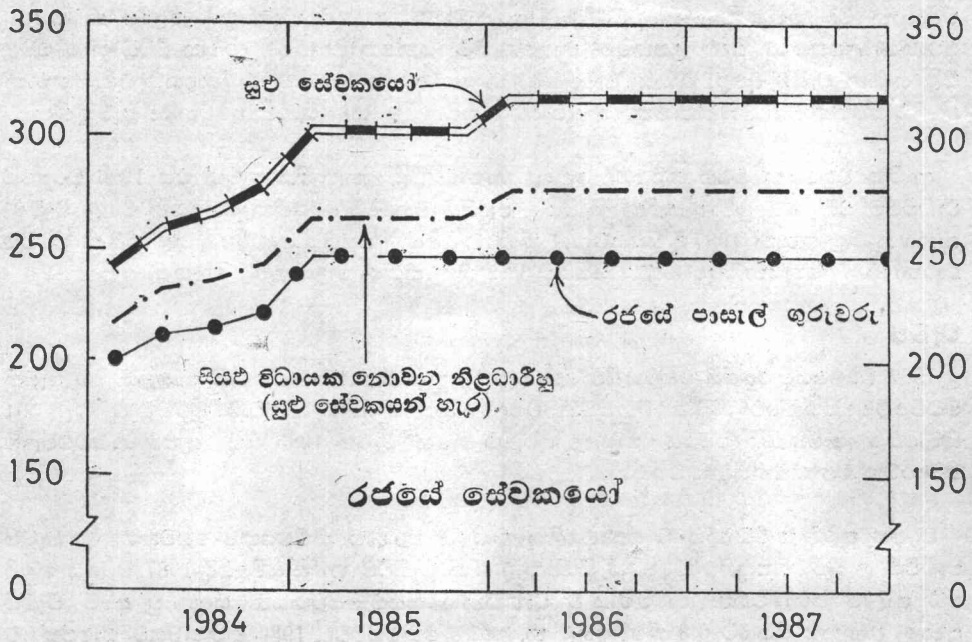
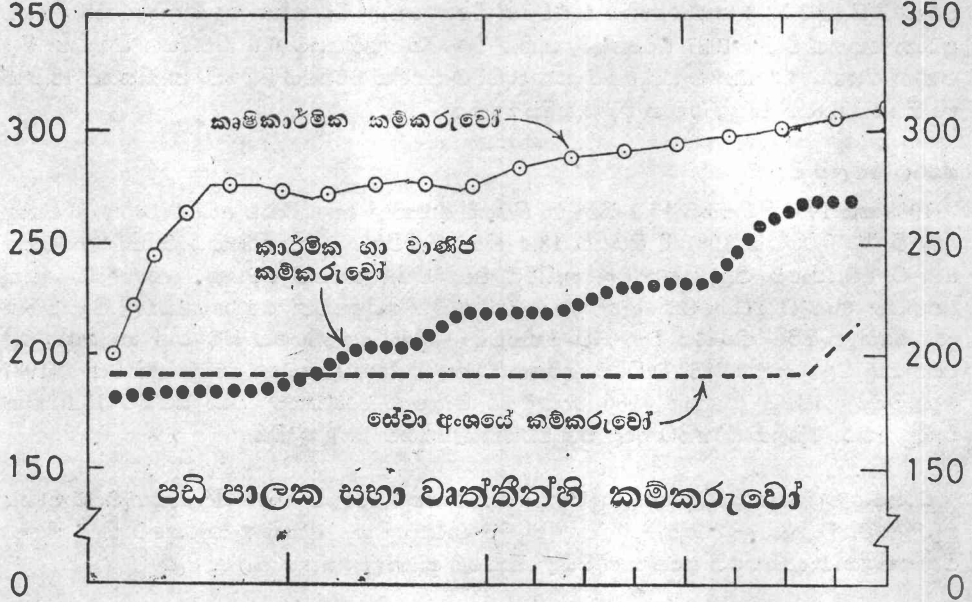
වැටුප් ප්‍රමාණ දර්ශක අංක

1978 දෙසැම්බර් = 100

ත්‍රෛමාසිකව

දර්ශකයේ අංක

දර්ශකයේ අංක



1987 එම සේවකයන්ගේ මූර්ත වැටුප් සියයට 1.4 කින් අඩුවිය. 1987 දී කෘෂි අංශයේ නියුතු කම්කරුවන්ගේ අවම වැටුප් ප්‍රමාණ දර්ශකය සියයට 4.9 කින් ඉහළ ගිය අතර, ඊට හේතුවූයේ මෙම කම්කරුවන්ට විචල්‍ය ජීවන වියදම් දීමනාව ගෙවිය යුතු වීමය. පසුගිය වර්ෂයේ මෙම වැඩිවීම සියයට 5.3 කි. කර්මාන්ත හා වාණිජ කටයුතු වල නියුතු කම්කරුවන්ට සාපේක්ෂව ඉහළ වැටුප් වැඩිවීමක් ලැබුණි. අවම වැටුප් ප්‍රමාණ දර්ශකයෙන් පෙන්වන පරිදි මෙම කම්කරුවන්ගේ 1986 මූල්‍ය වැටුප් වර්ධනය වූ සියයට 10.0 සමග සැසඳීමේදී 1987 දී සියයට 14.3 කින් ඉහළ නැගුණි. 1986 හා සසඳන විට මෙම කාණ්ඩවලට අයත් කම්කරුවන්ගේ මූර්ත වැටුප් වැඩිවිය. වර්ෂය තුළදී වැටුප් වැඩිවීම් ලබා ගත් කම්කරුවන් අතර ඇහළු කම්කරුවන්, අයිස් හා සිසිල්බීම, සම් භාණ්ඩ හා පාවහන්, සාන්තූ සේවා, සිනමා, මුද්‍රණ හා ඉදිකිරීම් යන වෘත්තීන්ට අයත් අය වූහ. 1986 වර්ෂයේ නොවෙනස්ව පැවති සේවා අංශයේ කම්කරුවන් සඳහා වූ අවම වැටුප් ප්‍රමාණ දර්ශකය 1987 වර්ෂයේදී සියයට 3.1 කින් ඉහළ නැගුණි.

1. 27 සංඛ්‍යා සටහන

පඩි පාලක සහා මගින් ආවරණිත වෘත්තීන්හි නියුතු කම්කරුවන්ගේ අවම වැටුප් ප්‍රමාණ දර්ශක

කාණ්ඩය	මූල්‍ය වැටුප්			මූර්ත වැටුප්		
	1986	1987	ප්‍රතිශත වෙනස	1986	1987	ප්‍රතිශත වෙනස
සමස්ත දර්ශකය	261.3	277.7	6.3	103.2	101.8	-1.4
උප බෙදීම:						
i. කෘෂිකර්මයෙහි යෙදී සිටින කම්කරුවන්	288.1	302.3	4.9	113.8	110.8	-2.6
ii. කර්මාන්ත හා වාණිජ කටයුතුවල යෙදී සිටින කම්කරුවන්	224.3	256.3	14.3	88.6	93.9	6.0
iii. සේවා අංශයේ කම්කරුවන්	190.7	196.6	3.1	75.3	72.0	-4.4

මූලයන් : කම්කරු දෙපාර්තමේන්තුව සහ ශ්‍රී ලංකා මහ බැංකුව.

සේවා නියුක්තිය

තාවකාලික ඇස්තමේන්තු අනුව 1986 වර්ෂය හා සසඳන විට 1987 දී පෞද්ගලික අංශයේ සේවා නියුක්තියෙහි ආන්තික වර්ධනයක් සිදුවී ඇති අතර, රාජ්‍ය අංශයේ සේවා නියුක්තියෙහි ආන්තික අඩුවීමක් දැකිය හැක. කෙසේවුව ද, රාජ්‍ය අංශයේ සේවා නියුක්තිය ගැන සලකා බලන විට රජයේ ආයතන වල සේවක සංඛ්‍යාව සුළු වශයෙන් වැඩි වී ඇති අතර, අර්ධ රාජ්‍ය ආයතන වල සේවක සංඛ්‍යාව අඩු වී ඇත.

රාජ්‍ය අංශයෙහි සේවා නියුක්තිය පිළිබඳ ඇස්තමේන්තු සකස් කර ඇත්තේ ශ්‍රී ලංකා මහ බැංකුව රජයේ අමාත්‍යාංශ වල සහයෝගය ඇතිව කරන ලද සේවා නියුක්තිය පිළිබඳ සමීක්ෂණයෙන් එකතු කරගන්නා ලද දත්ත උපයෝගී කරගෙනය. මෙම සමීක්ෂණය පදනම් කරගෙන ගණනය කරන ලද තාවකාලික ඇස්තමේන්තු අනුව 1987 දී රාජ්‍ය අංශයේ සේවා නියුක්තිය 11,94,000 වන අතර, එය 1986 දී 12,12,000 ක් විය. මෙය සියයට 1.5 ක ආන්තික අඩුවීමකි. රාජ්‍ය අංශයේ මුළු සේවක සංඛ්‍යාවෙන් දළ වශයෙන් 7,49,000 ක් අර්ධ රාජ්‍ය ආයතන වලට අයත් වන අතර, ඉතිරි 4,45,000 රාජ්‍ය ආයතන වලට අයත්වේ. අර්ධ රාජ්‍ය

ආයතන වල මුළු සේවක සංඛ්‍යාවෙන් 4,09,042 ක් ජනතා වතු සංවර්ධන මණ්ඩලය (ජ. න. ව. ස. ම.) හා ශ්‍රී ලංකා රාජ්‍ය වැවිලි සංස්ථාව (ශ්‍රී ලං. රා. වැ. සං.) මගින් පාලනය වන වතු වල සේවකයෝ වෙති.

1987 දී රාජ්‍ය අංශයේ සේවා නියුක්තියෙහි වැඩිවීමක් පෙන්නුම් කරන්නේ ආරක්ෂක සේවය, අධ්‍යාපනය, සෞඛ්‍ය, මහවැලි සංවර්ධන හා රාජ්‍ය පරිපාලන යන අංශවලය. නමුත් 1986 වර්ෂය හා සසඳන විට කර්මාන්ත, රාජ්‍ය වැවිලි හා ඉදිකිරීම් කටයුතු යන අංශයන්හි සේවක සංඛ්‍යාව මෙම වර්ෂයේදී අඩු වී ඇත.

1986 දී 4,43,700 ක් පමණ වූ අමාත්‍යාංශ හා දෙපාර්තමේන්තු වැනි රජයේ ආයතන වල සේවක සංඛ්‍යාව 1987 දී 4,45,000 දක්වා සුළු වශයෙන් වැඩිවිය. අනෙක් අතට රජයේ සංස්ථා, අධිකාර, ව්‍යවස්ථාපිත මණ්ඩල හා අනෙකුත් ආයතනවල ඇස්තමේන්තු ගත මුළු සේවක සංඛ්‍යාව 1986 දී 7,68,000 ක් වූ අතර, 1987 දී එය 7,49,000 ක් විය. මෙය සියයට 2.4 ක පමණ අඩුවීමකි. අර්ධ රාජ්‍ය අංශයේ සේවා නියුක්තිය අඩුවීමේ ප්‍රවණතාවය 1980 සිටම දැකිය හැක්කකි. නමුත් මෙම අංශයට අයත් වන ඇතැම් ගමනාගමන මණ්ඩල හා බලශක්තියට අදාළ ආයතනවල සේවක සංඛ්‍යාව ඉහළ ගොස් ඇති අතර, රාජ්‍ය වැවිලි හා ඉදිකිරීම් කටයුතු වලට සම්බන්ධ සංස්ථාවල සේවක සංඛ්‍යාව පහත වැටී ඇත.

රැකියා වර්ගීකරණයට අනුව රාජ්‍ය අංශයේ මුළු සේවක සංඛ්‍යාවෙන් වැඩි ප්‍රමාණයක් කම්කරුවෝ වෙති. 1987 වර්ෂය අවසානයේදී කම්කරු ගණයට ඇතුළත් වන මුළු සේවක සංඛ්‍යාව 5,49,000 පමණ විය. මෙය මෙතරම් විශාල සංඛ්‍යාවක් වී ඇත්තේ වතු කම්කරුවන්ද මෙම ගණයට ඇතුළත් වන නිසාය. සේවක සංඛ්‍යාව අනුව, පිළිවෙලින් දෙවන හා තුන්වන විශාල රැකියා වර්ග වලට, ලිපිකාර හා ඒ ආශ්‍රිත සේවකයන්ද, වෘත්තීය හා ශිල්පීය කටයුතු සම්බන්ධ සේවකයන්ද අයත් විය. මෙම රැකියා වර්ග දෙකේ පිළිවෙලින් සේවකයෝ 2,27,000 ක් හා 2,21,000 ක් වූහ. වෘත්තීය හා ශිල්පීය කටයුතු සම්බන්ධ සේවකයන්ගේ සංඛ්‍යාවට රජයේ පාසැල්වල 1,40,000 ක් පමණ වන ගුරුවරුද ඇතුළත් වූහ. 1986 වර්ෂය හා සසඳන විට මෙම වර්ෂයේදී සේවාවන්හි නියුක්ත සේවකයන්, වෙළෙඳ සේවකයන්, ලිපිකාර සහ ආශ්‍රිත සේවකයන්, පරිපාලන හා කළමනාකරණ සේවකයන් සහ වෘත්තීය හා ශිල්පීය කටයුතු සම්බන්ධ සේවකයන්ගේ සංඛ්‍යාවෙහි සාමාන්‍ය වැඩිවීමක් දක්නට ලැබිණි. අනෙක් අතට, 1986 වර්ෂය හා සසඳන විට 1987 දී කෘෂිකාර්මික, සත්ව පාලන සහ වන සේවකයන්, සිවර සහ දඩයම්කරුවන්, නිෂ්පාදන හා සම්බන්ධ සේවකයන්, ප්‍රවාහණ උපකරණ ක්‍රියාකරුවන් හා බරවැඩ කම්කරුවන්ගේ සංඛ්‍යාව පහත වැටී ඇත.

රාජ්‍ය අංශයේ මුළු සේවක සංඛ්‍යාවෙන් සියයට 74 ක් පිරිමි ද, ඉතිරි සියයට 26 කාන්තාවෝ ද වූහ. කාන්තාවන්ගෙන් වැඩි සංඛ්‍යාවක් අයත් වූයේ ලිපිකාර හා ආශ්‍රිත රැකියා වර්ගයටය. මුළු සේවක සංඛ්‍යාවෙන් සියයට 93 ක් ස්ථිර සේවකයන් වූ අතර ඉතිරි සියයට 7 අනියම් සේවක ගණයට අයත් විය. අනියම් සේවකයන්ගෙන් වැඩි දෙනෙකු බරවැඩ කම්කරුවන්ය.

පෞද්ගලික අංශයේ සේවා නියුක්තිය පිළිබඳව දත්ත ලබාගත හැකි නිත්‍ය හා පුළුල් මූලාශ්‍රයක් නොමැතිකම නිසා පෞද්ගලික අංශයේ සේවා නියුක්තිය පිළිබඳ ඇස්තමේන්තු වලට පදනම් කරගෙන ඇත්තේ සේවක අර්ථසාධක අරමුදලේ හා අනෙකුත් අනුමත කළ අර්ථසාධක අරමුදලේ දත්තයන්ය. මෙහිදී සැලකිල්ලට ගතයුතු කරුණක් නම් සංවිධානය නොවූ අංශයෙහි සේවක සංඛ්‍යාව හා ස්වයං රැකියා වල නියුතු සේවකයන් සේවක අර්ථසාධක අරමුදලට දයක නොවන නිසා ඔවුන් මීට ඇතුළත් නොවීමයි. මෙම පදනම මත සංවිධානය වූ පෞද්ගලික අංශයේ සේවා නියුක්තිය 1987 දී 3,30,000 වශයෙන් ඇස්තමේන්තු කර ඇත. 1986 දී 3,26,000 ක් වූ මෙය සියයට 1 ක වැඩිවීමකි.

මෙම වර්ෂයේදී ද මහ කොළඹ ආර්ථික කොමිසමට අයත් වන ආයතන වල සේවක සංඛ්‍යාවේ සැලකිය යුතු වර්ධනයක් ඇති විය. 1986 අවසානයේදී 45,047 ක් වූ මෙහි මුළු සේවක සංඛ්‍යාව 1987 අවසානයේදී 50,744 දක්වා වැඩි වී ඇත. මෙය සියයට 12.6 ක වැඩි වීමකි. මෙම වැඩිවීමට ප්‍රධාන වශයෙන් හේතු වී ඇත්තේ කටුනායක ආයෝජන ප්‍රවර්ධන කලාපයේ නිෂ්පාදන ඒකක වල පුළුල් වීම හා 1986 දී ආරම්භ කරන ලද බියගම ආයෝජන ප්‍රවර්ධන කලාපයේ නව නිෂ්පාදන ඒකකයන් පටන් ගැනීමයි.

1986 දී විදේශීය ආයෝජන උපදේශක කමිටුව අනුමත කළ ව්‍යාපෘතීන් වල රැකියා නියුක්ති අවස්ථාවන් ඇති කිරීමේ හැකියාව පුද්ගලයන් 6,854 ක් විය. මෙය 1987 දී පුද්ගලයන් 6,937 දක්වා වැඩි වී ඇත. එමෙන්ම දේශීය ආයෝජන උපදේශක කමිටුවේ ව්‍යාපෘතීන්වල සේවා නියුක්ති අවස්ථාවන් ඇති කිරීමේ හැකියාව 1986 දී පුද්ගලයන් 9,659 වූ අතර, 1987 දී එය පුද්ගලයන් 14,594 දක්වා වැඩි වී ඇත.