

තෙවැනි පරිශිෂ්ටය

සංඛ්‍යා සටහන්

විග්‍රහ හා විස්තර සටහන්

පහත දැක්වෙන පොදු සටහන්, එක් එක් සංඛ්‍යා සටහනෙහි අධෝලිපි වලට පරිපූරක වෙයි.

1. සම්පූර්ණත්වය සඳහා සමහර සංඛ්‍යා සටහන්වල, තාවකාලික සංඛ්‍යාවන් ඇතුළත් කොට ඇත.
2. සමහර සංඛ්‍යා සටහන්වල සංඛ්‍යාවන්, කිවටුම දහයේ ගණනට දක්වා ඇත. එබැවින් දක්වා ඇති එකතුවෙහිත්, සංඛ්‍යා එකතු කළ විට ලැබෙන එකතුවෙහිත් සුළු වෙනස්කම් තිබිය හැකිය.
3. කලින් පළ කොට ඇති සංඛ්‍යාවන්ට වෙනස් වන්නේ, පසුව කළ සංශෝධන නිසාය.
4. පහත දැක්වෙන සංකේතයන් යොදා ඇත

- | | | |
|--------|---|-------------------|
| ල. නො. | = | ලබා ගැනීමට නොමැත. |
| — | = | නැත. |
| ... | = | සැලකිය යුතු නොවේ. |
| * | = | තාවකාලිකයි. |

ජාතික නිෂ්පාදිතය සහ වියදම

1 වැනි සංඛ්‍යා සටහන

දළ ජාතික නිෂ්පාදිතය - පවත්නා සාධක වියදම් මිල අනුව

	රුපියලි දශ ලක්ෂ										
	1959	1968	1969	1970	1971	1972	1973	1974	1975	1976	1977
1. කෘෂිකර්මය, දැව ඇවන ද්‍රව්‍ය, දඩයම් සහ ධීවර කර්මාන්තය ..	2,302.4	3,691.1	3,732.1	3,950.6	3,857.2	4,050.1	5,081.1	8,433.0	8,643.4	8,919.6	11,525.4
2. පතල් හා කැණීම්	31.3	46.8	69.0	84.1	91.0	95.1	323.6	246.9	315.6	434.4	387.7
3. නිෂ්පාදනය	682.1	1,120.7	1,312.0	1,424.6	1,480.1	1,720.3	1,984.5	2,442.1	3,216.7	3,527.6	4,447.2
4. තැනීම් කටයුතු	282.9	522.3	627.0	744.0	751.1	711.1	802.1	1,011.3	1,018.0	1,164.2	1,133.3
5. විදුලිය, ගෑස්, ජලය සහ සන්නිවේදන සේවා	9.5	16.4	18.4	26.3	38.5	36.2	29.9	34.3	43.7	43.4	45.5
6. ප්‍රවාහන, ගබඩා කිරීම් සහ පණිවුඩා හුවමාරුව	540.9	939.2	1,060.2	1,151.9	1,203.8	1,333.4	1,525.0	1,683.4	1,888.7	2,237.8	2,611.9
7. තොග හා සිල්ලර වෙළෙඳාම	800.8	1,420.5	1,691.9	1,795.9	1,814.4	1,985.5	2,455.1	2,560.2	3,076.3	3,627.5	4,337.0
8. බැංකු, රක්ෂණ සහ නිශ්චල දේපල	50.9	138.6	142.7	152.2	165.8	191.0	219.9	301.9	335.9	418.6	541.5
9. නිවාස අයිතිය	200.6	332.9	388.6	398.9	406.7	413.6	420.9	455.7	463.0	467.6	475.8
10. රාජ්‍ය පරිපාලනය හා ආරක්ෂාව	301.0	474.3	469.2	516.5	549.6	575.0	654.4	704.2	797.8	948.0	1,177.4
11. සේවා	727.6	1,227.4	1,322.6	1,458.5	1,548.6	1,619.4	1,782.0	1,976.4	2,275.8	2,469.6	2,582.1
12. දළ දේශීය නිෂ්පාදිතය	5,930.0	9,930.2	10,833.7	11,703.5	11,906.8	12,730.7	15,278.5	19,849.4	22,074.9	24,258.3	29,264.8
13. විදේශයන්ගෙන් ශුද්ධ සාධක ආදායම්	-36.7	-54.2	-109.0	-141.8	-121.0	-114.7	-110.6	-111.1	-128.6	-170.5	-142.6
14. දළ ජාතික නිෂ්පාදිතය	5,893.3	9,876.0	10,724.7	11,561.7	11,785.8	12,616.0	15,167.9	19,738.3	21,946.3	24,087.8	29,122.2

1975--1977 සඳහා වූ ඇස්තමේන්තු තාවකාලිකය.

මූලය. ශ්‍රී ලංකා මහ බැංකුව.

ජාතික නිෂ්පාදිතය සහ වියදම

2 වැනි සංඛ්‍යා සටහන

දළ ජාතික නිෂ්පාදිතය (1959) සාමාන්‍ය සාධක වියදම් මිල අනුව

	රුපියල් දශ ලක්ෂ										
	1959	1968	1969	1970	1971	1972	1973	1974	1975	1976	1977
1. කෘෂිකර්මය, දැව, ඇ වන ද්‍රව්‍ය, දඩයම් සහ ශීචර කර්මාන්තය	2,302.4	3,239.7	3,280.5	3,406.6	3,311.2	3,475.6	3,419.8	3,582.0	3,601.8	3,568.4	3,827.7
2. පහල් හා කැණිම	31.3	37.3	55.0	65.2	66.6	67.5	266.2	190.9	248.2	354.3	310.6
3. නිෂ්පාදනය	682.1	1,154.0	1,260.5	1,331.8	1,378.9	1,400.1	1,421.0	1,420.1	1,461.5	1,488.7	1,504.9
4. කැනීම් කටයුතු	282.9	457.8	504.4	577.2	549.5	505.0	516.2	552.8	503.4	531.1	480.0
5. විදුලිය, ගෑස්, ජලය සහ සනිපාරක්ෂක සේවා	9.5	15.0	17.6	21.3	28.6	31.0	31.3	31.5	33.3	35.8	36.9
6. ප්‍රවාහන, ගබඩා කිරීම සහ පණිවුඩ හුවමාරුව	540.9	848.5	900.6	913.2	920.3	987.6	1,018.7	1,053.7	1,100.1	1,143.4	1,198.2
7. තොග හා සිල්ලර වෙළෙඳාම	800.8	1,245.0	1,361.1	1,393.2	1,315.7	1,327.2	1,383.2	1,449.8	1,501.4	1,544.9	1,622.9
8. බැංකු, රක්ෂණ හා නිශ්චල දේපල	50.9	110.4	113.7	118.0	128.5	135.6	141.9	164.9	183.6	191.0	229.3
9. නිවාස අයිතිය	200.6	291.8	290.9	301.5	307.4	312.6	318.1	344.4	350.0	353.4	359.6
10. රාජ්‍ය පරිපාලනය හා ආරක්ෂාව	301.0	432.4	445.4	458.8	488.1	522.2	566.6	609.1	645.6	675.8	703.4
11. සේවා	727.6	1,104.8	1,138.9	1,183.7	1,297.0	1,334.0	1,379.4	1,440.6	1,512.8	1,592.9	1,703.5
12. දළ දේශීය නිෂ්පාදිතය	5,930.0	8,936.7	9,368.6	9,770.5	9,791.8	10,098.4	10,462.4	10,839.8	11,141.7	11,479.7	11,977.0
13. විදේශයන්ගෙන් ශුද්ධ සාධක ආදායම්	— 36.7	— 35.7	— 67.5	— 84.1	— 66.9	— 60.4	— 43.9	— 24.9	— 26.9	— 36.9	— 25.2
14. දළ ජාතික නිෂ්පාදිතය	5,893.3	8,901.0	9,301.1	9,686.4	9,724.9	10,038.0	10,418.5	10,814.9	11,114.8	11,442.8	11,951.8

1975—1977 සඳහා වූ ඇස්තමේන්තු කාවකාලිකය

මූලය: ශ්‍රී ලංකා මහ බැංකුව

කාලවිෂ්ෂය අවසානවෛදී	ව්‍යවහාර මුදල්			
	(1) එකතුව	(2) රජය වෙතැති	(3) බැංකු වෙතැති	(4) මහජනයා වෙතැති (1)-(2)-(3)
1949	476.1	4.2	228.0	243.9
1950	367.4	6.0	36.0	325.4
1951	417.0	5.9	33.8	377.4
1952	388.8	4.8	27.4	356.6
1953	367.1	6.3	25.5	335.3
1954	376.2	7.5	26.9	341.8
1955	425.0	9.0	31.5	384.5
1956	443.4	8.4	33.9	401.1
1957	475.1	9.8	30.4	434.9
1958	578.3	17.7	30.8	529.8
1959	621.3	12.7	43.5	565.0
1960	644.6	10.0	39.3	595.3
1961	763.8	14.2	57.4	692.2
1962	789.4	10.0	66.8	712.6
1963	900.9	8.8	63.7	828.4
1964	932.1	8.2	70.9	853.0
1965	1,002.8	6.6	94.7	901.4
1966	993.7	6.7	104.5	882.5
1967	1,072.8	8.0	84.8	979.9
1968	1,181.9	9.1	106.6	1,066.2
1969	1,212.7	7.2	121.5	1,083.9
1970	1,090.4	9.6	145.7	935.1
1971	1,285.1	1.6	168.1	1,115.3
1972*	1,444.8	2.9	239.5	1,202.3
1973	1,653.0	0.9	215.4	1,436.7
1974	1,829.0	1.2	288.5	1,539.3
1975 මාර්තු	1,826.5	1.6	268.9	1,556.0
ජූනි	1,828.6	1.0	234.8	1,592.8
සැප්තැම්බර්	1,822.7	1.4	276.7	1,544.6
දෙසැම්බර්	1,890.4	0.3	280.3	1,609.8
1976 ජනවාරි	1,882.8	2.4	290.5	1,589.8
පෙබරවාරි	1,905.0	0.6	236.5	1,667.8
මාර්තු	2,060.4	0.7	271.2	1,788.4
අප්‍රේල්	2,127.5	0.6	300.7	1,826.2
මැයි	2,179.0	0.3	341.0	1,837.7
ජූනි	2,212.5	0.4	308.1	1,903.9
ජූලි	2,238.1	0.5	325.0	1,912.5
අගෝස්තු	2,269.6	1.0	343.8	1,924.8
සැප්තැම්බර්	2,269.0	0.6	308.3	1,960.1
ඔක්තෝබර්	2,270.6	0.8	325.8	1,943.9
නොවැම්බර්	2,303.1	1.0	330.6	1,971.5
දෙසැම්බර්	2,407.2	0.6	326.2	2,080.5
1977 ජනවාරි	2,474.6	1.6	367.7	2,105.2
පෙබරවාරි	2,543.7	0.9	325.0	2,217.8
මාර්තු	2,766.3	1.7	373.7	2,390.9
අප්‍රේල්	2,899.1	2.9	445.0	2,451.1
මැයි	2,870.3	0.9	449.4	2,419.9
ජූනි	3,004.0	4.9	373.5	2,625.6
ජූලි	2,986.5	3.3	443.1	2,540.2
අගෝස්තු	2,947.7	2.2	416.3	2,529.3
සැප්තැම්බර්	2,959.2	3.9	390.3	2,565.0
ඔක්තෝබර්	3,011.0	2.1	460.0	2,548.9
නොවැම්බර්	3,099.1	3.2	480.4	2,615.5
දෙසැම්බර්	3,219.1	1.3	426.2	2,791.7

* 1972 සැප්තැම්බර් මස 1 වෙනි දිනෙන් ඇරඹී 1972 දෙසැම්බර් මස 17 වෙනි දිනෙන් අවසන්වූ වෙළෙඳ බැංකු සේවක වැඩ වර්ෂයේ ප්‍රතිඵලයක් වශයෙන් මෙකී සංඛ්‍යාවන් විකෘතිවී ඇත.

- (1) 1950 ජූලි මාසය දක්වා මුදල් කොමසාරිස් මණ්ඩලය සහ ඉන් පසුව මහ බැංකුව විසින් නිකුත් කරනු ලැබූ අතිරේක නෝට්ටු හා කාසි ඇතුළු සම්පූර්ණ ව්‍යවහාර මුදල් ප්‍රමාණය.
- (2) භාණ්ඩාගාරය සහ කට්ටේරි සතු ව්‍යවහාර මුදල් ප්‍රමාණය. 1951 ට පෙර දක්වන සංඛ්‍යාවන්හි අතිරේක නෝට්ටු හා කාසි ඇතුළත් නොවේ.
- (3) මහ බැංකුව සහ වෙළෙඳ බැංකු වෙතැති මුළු ඉල්ලුම් තැන්පතු ප්‍රමාණය -- 1950 ට පෙර සංඛ්‍යා වලින් දක්වනුයේ වෙළෙඳ බැංකු වෙතැති ඉල්ලුම් තැන්පතු පමණකි.

ඉල්ලුම් තැන්පතු				(9)	(10)
(5)	(6)	(7)	(8)	මුදල් සැපයුම (4+8)	(8),(9) හි ප්‍රතිශතයක් වශයෙන්
එකතුව	රජය වෙතැති	බැංකු වෙතැති	මහජනයා වෙතැති (5-6-7)		
740.5	153.2	181.8	405.5	649.4	62.4
925.3	147.6	192.3	585.4	910.7	64.3
977.9	119.2	229.9	628.8	1,006.2	62.5
761.8	52.3	170.3	539.2	895.8	60.2
614.9	43.7	79.7	491.5	826.8	59.4
778.2	51.0	111.9	615.3	957.1	64.3
930.6	93.5	148.7	688.4	1,072.9	64.2
1,011.1	127.8	157.6	725.7	1,126.8	64.4
804.1	87.2	111.6	605.2	1,040.1	58.2
812.0	122.6	142.5	546.9	1,076.8	50.8
853.4	67.7	173.0	612.7	1,177.7	52.0
892.7	73.4	205.7	613.6	1,208.9	50.8
873.6	58.9	218.3	596.4	1,288.6	46.2
1,053.9	126.8	297.0	630.0	1,342.7	46.9
1,124.2	126.9	319.7	677.7	1,506.0	45.0
1,265.4	131.0	365.5	768.8	1,621.8	47.4
1,355.7	133.9	407.6	814.3	1,715.7	47.5
1,429.6	218.2	435.0	776.4	1,658.9	46.8
1,643.8	164.7	651.4	827.7	1,807.6	45.8
1,878.2	232.2	799.0	847.0	1,913.2	44.3
1,734.5	160.9	774.4	799.2	1,883.1	42.4
2,063.5	278.6	753.3	1,031.5	1,966.6	52.4
1,925.5	208.1	683.6	1,033.8	2,149.1	48.1
2,581.8	499.9	803.1	1,278.8	2,481.1	51.5
2,768.4	430.2	997.1	1,341.0	2,777.7	48.3
3,064.3	547.1	1,111.0	1,406.3	2,945.6	47.7
3,041.2	444.1	1,109.6	1,487.5	3,043.5	48.9
2,709.3	473.3	803.2	1,432.7	3,025.5	47.4
2,729.8	486.3	770.6	1,472.8	3,017.5	48.8
3,024.2	426.8	1,119.0	1,478.4	3,088.1	47.9
2,968.1	420.2	1,010.3	1,537.6	3,127.4	49.2
3,021.3	452.8	1,023.5	1,545.0	3,212.8	48.1
2,900.6	293.1	1,005.4	1,602.2	3,390.6	47.2
3,147.8	356.7	1,101.8	1,689.4	3,515.6	48.0
3,195.6	378.9	1,072.6	1,744.1	3,581.8	48.7
3,206.0	315.6	1,066.1	1,824.3	3,728.2	48.9
3,233.2	426.2	1,053.5	1,753.4	3,666.0	47.8
3,419.8	444.7	1,048.5	1,926.5	3,851.4	50.0
3,545.8	598.7	1,017.7	1,929.3	3,889.4	49.6
3,636.1	577.8	1,013.8	2,044.5	3,988.4	51.3
3,828.2	603.5	1,177.7	2,047.0	4,018.5	50.9
4,015.1	702.4	1,227.6	2,085.1	4,165.6	50.1
4,067.4	746.7	1,223.2	2,097.5	4,202.8	49.9
4,192.4	739.7	1,241.3	2,211.4	4,429.3	49.9
4,259.4	707.4	1,233.2	2,318.8	4,709.7	49.2
4,188.4	644.2	1,231.0	2,313.2	4,764.4	48.6
4,357.0	676.0	1,292.6	2,388.3	4,808.2	49.7
4,390.2	797.9	1,270.4	2,321.9	4,947.4	46.9
4,518.0	920.7	1,244.3	2,353.0	4,893.2	48.1
4,666.2	1,038.6	1,245.0	2,382.6	4,911.9	48.5
4,539.3	782.4	1,297.7	2,459.2	5,024.2	48.9
4,483.3	583.1	1,387.6	2,512.6	5,061.5	49.6
4,743.2	680.1	1,424.8	2,638.3	5,253.8	49.8
5,320.4	870.4	1,875.8	2,574.2	5,365.8	48.0

මූලාශ්‍රය: ශ්‍රී ලංකා මහ බැංකුව

- 6) මහ බැංකුව සහ වෙළඳ බැංකු වෙතැති රජයේ ඉල්ලුම් තැන්පතු-1950 සංඛ්‍යාවන්ට මුදල් කොමසාරිස් මණ්ඩලය සතුව තිබූ මුදල් ද ඇතුළත්ය. 1950 වර්ෂයට පෙර සංඛ්‍යාවලට ඇතුළත් වනුයේ වෙළඳ බැංකු වෙතැති රජයේ තැන්පතු පමණකි.
- (7) දේශීය හා විදේශීය අන්තර් බැංකු තැන්පතු - 1950 සිට මහ බැංකුව වෙතැති, ජාත්‍යන්තර සංවිධානයන්ට හා වෙළඳ බැංකුවලට හිමි තැන්පතු ද ඇතුළත් වෙයි.

මුදල් හා බැංකු ගනුදෙනු

මුදල් සැපයුම් වෙනස් කිරීම

කාලවර්ෂයේදී අවසානයේදී	මුදල් සැපයුම		මහ බැංකුව සහ වෙළඳ බැංකු සතු විදේශීය වත්කම් (ඉද්ධ) (අපනයන බිල්පත් ඇතුළුව)		මහ බැංකුව සතු දේශීය වත්කම් (ඉද්ධ) (අ)	
	ප්‍රමාණය	සමුච්චිත වෙනස්වීම	ප්‍රමාණය	සමුච්චිත වෙනස්වීම	ප්‍රමාණය	සමුච්චිත වෙනස්වීම
1955	1,072.9	115.8	868.0	218.9	— 45.0	— 26.0
1956	1,126.8	53.9	888.4	20.4	— 75.2	— 30.2
1957	1,040.1	—86.7	679.2	—209.2	— 10.7	64.5
1958	1,076.8	36.6	596.9	— 82.2	189.4	200.1
1959	1,177.7	101.0	402.0	—195.0	414.2	224.8
1960	1,208.9	31.1	231.8	—170.2	641.1	226.9
1961	1,288.6	79.8	153.1	— 78.6	774.8	133.7
1962	1,342.7	54.0	62.0	— 91.1	935.1	160.3
1963	1,506.0	163.3	8.7	— 53.2	1,070.9	135.7
1964	1,621.8	115.8	25.7	16.9	1,146.1	75.3
1965	1,715.7	93.8	105.5	79.8	1,130.9	— 15.2
1966	1,658.9	— 56.8	— 90.8	—196.3	1,338.5	207.5
1967	1,807.6	148.7	— 182.3	— 91.5	1,475.0	136.5
1968	1,913.2	105.6	— 298.1	—115.7	1,781.7	306.7
1969	1,883.1	— 30.1	— 597.6	—299.6	1,932.3	150.6
1970	1,966.6	83.5	— 599.2	— 1.5	1,967.6	35.3
1971	2,149.1	182.5	— 398.7	200.5	1,904.3	— 63.3
1972*	2,481.1	332.0	— 318.2	80.5	2,216.7	312.4
1973	2,777.7	296.6	32.1	350.3	2,190.6	— 26.0
1974	2,945.6	167.8	— 147.1	—179.2	2,162.0	— 28.6
1975 මාර්තු	3,043.5	97.9	— 262.9	—115.8	2,049.7	—112.3
ජූනි	3,025.5	79.9	— 232.5	— 85.3	1,971.0	—191.0
සැප්තැම්බර්	3,017.5	71.9	— 313.4	—166.3	2,227.7	65.7
දෙසැම්බර්	3,088.1	142.6	— 361.6	—214.5	2,322.3	160.3
1976 ජනවාරි	3,127.4	39.3	— 328.2	33.4	2,323.3	1.1
පෙබරවාරි	3,212.8	124.7	— 209.0	152.6	2,252.5	— 69.8
මාර්තු	3,390.6	302.5	— 147.8	213.9	2,298.7	— 23.6
අප්‍රේල්	3,515.6	427.5	— 115.6	246.0	2,400.7	78.4
මැයි	3,581.8	493.7	— 133.2	228.4	2,408.8	86.5
ජූනි	3,728.2	640.1	— 115.9	245.7	2,462.2	139.9
ජූලි	3,666.0	577.8	— 78.7	282.9	2,416.3	94.0
අගෝස්තු	3,851.4	763.2	— 53.2	308.5	2,483.3	161.0
සැප්තැම්බර්	3,889.4	801.2	— 44.2	317.4	2,387.7	65.5
ඔක්තෝබර්	3,988.4	900.2	5.8	367.5	2,564.8	242.5
නොවැම්බර්	4,018.5	930.3	85.5	447.2	2,614.4	292.1
දෙසැම්බර්	4,165.6	1,077.4	108.5	470.1	2,768.6	446.3
1977 ජනවාරි	4,202.8	37.2	42.6	— 65.9	2,781.3	12.7
පෙබරවාරි	4,429.3	263.7	189.2	80.7	2,742.3	— 25.3
මාර්තු	4,709.7	544.1	178.5	70.0	2,825.7	57.1
අප්‍රේල්	4,764.4	598.8	272.4	163.9	2,707.7	— 60.9
මැයි	4,808.2	642.6	364.3	255.8	2,646.8	— 121.8
ජූනි	4,947.4	781.8	406.3	297.8	2,756.7	— 11.9
ජූලි	4,893.2	727.6	536.4	427.9	2,667.4	— 101.2
අගෝස්තු	4,911.9	746.3	860.0	751.5	2,556.2	— 212.4
සැප්තැම්බර්	5,024.2	858.6	1,294.9	1,186.4	2,391.1	— 377.5
ඔක්තෝබර්	5,051.5	895.9	1,538.8	1,430.3	2,163.0	— 605.6
නොවැම්බර්	5,253.8	1,088.2	2,912.5	2,804.0	847.2	—1,921.4
දෙසැම්බර්	5,365.8	1,200.2	3,705.8	3,597.3	529.1	—2,239.5

* 1972 සැප්තැම්බර් මස 1 වෙනි දිනෙන් ඇරඹී 1972 දෙසැම්බර් මස 17 වෙනි දිනක් අවසන්වූ වෙළඳ බැංකු සේවක වැඩ වරප්‍රසාදයේ ප්‍රතිඵලයක් වශයෙන් මෙහි සංඛ්‍යා විකෘතීන් ඇත.
 සංලක්ෂ්‍යය:— සමුච්චිත වෙනස්වීම් දක්වා ඇත්තේ සෑම ලිස් වර්ෂයකම ආරම්භයේ සිටය. (ජනවාරි 1 වෙනිදින සිට දෙසැම්බර් 31 වෙනිදින දක්වා) සමුච්චිත වෙනස්වීම් දක්වන තීරයන්හි ඇති සලකුණු මුදල් සැපයුම් කෙරෙහි වූ බලපෑම හඟවයි.

බලපෑ සාධක

රුපියල් දශ ලක්‍ෂ

වෙළෙඳ බැංකු සතු මුදල් නොවන දේශීය වත්කම්				වෙළෙඳ බැංකුවල ස්ථාවර හා ඉතුරුම් කැන්පතු සහ අනෙකුත් වත්කම් (ශුද්ධ)		හුවමාරුවෙහි පවත්නා ශීර්ෂයන් සඳහා ගැලපීම්		රජයේ රුපියල් මුදල් (අ)	
රජයේ සුරැකුම් පත්, භාණ්ඩාගාර බිල්පත් සහ රජයේ ආනයන බිල්පත් (අ)		පෞද්ගලික ණය අයිතිවත්, බිල්පත්, (දේශීය හා ආනයන බිල්පත්) සහ එකතු වෙමින් පවත්නා මුදල් ශීර්ෂ (ආ)							
ප්‍රමාණය	සමුච්චිත වෙනස් වීම	ප්‍රමාණය	සමුච්චිත වෙනස් වීම	ප්‍රමාණය	සමුච්චිත වෙනස් වීම	ප්‍රමාණය	සමුච්චිත වෙනස් වීම	ප්‍රමාණය	සමුච්චිත වෙනස් වීම
283.5	- 26.3	270.0	12.9	186.0	- 15.9	1.8	- 1.4	115.8	- 46.5
346.2	62.7	363.2	93.2	217.4	- 31.4	1.7	0.1	176.8	- 61.0
338.8	- 7.4	418.5	55.3	255.8	- 38.4	2.4	- 0.7	127.5	49.3
299.2	- 39.6	471.9	53.4	323.9	- 68.1	- 7.1	9.6	163.9	- 36.4
329.4	30.2	481.7	9.7	347.1	- 23.2	2.5	- 9.6	99.9	64.0
335.4	6.0	513.2	31.5	419.6	- 72.5	1.1	1.4	91.9	8.0
356.8	21.4	525.7	12.5	439.2	- 19.6	0.1	1.0	82.5	9.4
428.1	71.3	567.9	42.2	490.1	- 50.9	1.8	- 1.7	158.6	- 76.1
447.9	19.8	692.9	125.0	545.4	- 55.4	2.0	- 0.2	166.9	- 8.3
451.5	3.6	775.5	82.6	602.6	- 57.2	4.3	- 2.3	170.1	- 3.2
543.8	92.3	786.3	10.8	669.7	- 67.1	1.1	3.2	180.1	- 10.0
481.2	- 62.6	873.3	87.0	699.1	- 29.4	1.2	- 0.1	242.9	- 62.9
556.3	75.1	978.9	105.6	832.0	- 132.9	1.3	- 0.1	186.9	56.0
441.4	-114.9	1,243.1	264.1	997.4	- 165.5	1.1	0.2	256.3	- 69.4
454.4	13.0	1,469.2	226.1	1,191.3	- 193.8	- 0.6	1.7	184.5	71.9
648.5	194.1	1,616.6	147.4	1,357.8	- 166.5	0.5	- 1.1	308.6	-124.2
697.8	49.3	1,759.6	143.0	1,576.9	- 219.1	- 4.2	4.7	241.2	67.4
827.3	129.5	2,186.3	426.7	1,881.3	- 304.3	14.9	-19.2	534.8	-293.6
536.3	-291.0	2,163.7	- 22.6	1,669.7	211.5	8.4	6.5	466.8	68.0
423.4	-112.9	3,235.4	1,071.7	2,208.2	- 538.5	- 66.7	75.1	586.6	-119.8
413.9	- 9.5	3,372.6	137.3	2,084.7	123.5	- 40.5	-26.2	485.6	101.0
405.1	- 18.3	3,416.2	180.3	2,062.1	146.1	- 41.1	-25.6	513.3	73.3
407.2	- 16.2	3,366.2	130.8	2,167.6	40.6	- 25.1	-41.6	527.7	58.9
415.3	- 8.1	3,402.7	167.3	2,244.4	- 36.1	- 20.2	-46.5	466.3	120.3
426.0	10.7	3,457.8	55.1	2,307.7	- 63.4	- 17.6	- 2.7	461.3	5.0
426.3	11.0	3,465.4	62.7	2,249.6	- 5.2	- 19.3	- 0.9	492.1	- 25.8
420.9	5.6	3,488.8	86.2	2,292.2	- 47.8	44.8	-65.1	333.0	133.3
453.1	37.7	3,614.1	211.4	2,506.9	- 262.5	- 62.3	42.1	392.0	74.3
466.6	51.3	3,710.2	307.5	2,489.7	- 245.4	- 33.8	13.6	414.6	51.7
438.6	23.3	3,720.9	318.2	2,419.8	- 175.4	4.9	-25.2	352.8	113.5
497.7	82.4	3,810.3	407.6	2,553.0	- 308.6	- 36.9	16.6	463.5	2.8
543.8	128.5	3,918.4	515.7	2,592.2	- 347.8	- 33.4	13.2	482.2	- 15.9
823.0	407.7	3,912.9	510.2	2,600.1	- 355.7	- 46.3	26.0	636.2	-169.9
766.8	351.5	3,942.5	539.8	2,718.9	- 474.5	- 42.9	22.6	615.4	-149.1
708.9	293.5	3,947.7	545.1	2,752.5	- 508.2	- 56.8	36.6	642.4	-176.0
782.1	366.8	3,984.8	582.1	2,756.5	- 512.2	- 17.1	- 3.1	739.0	-272.6
735.2	- 46.8	4,275.4	290.6	2,911.5	- 154.8	- 63.8	46.7	784.1	- 45.2
631.4	-150.7	4,493.0	508.2	2,947.2	- 190.7	- 97.5	80.4	776.8	- 37.9
648.9	-133.2	4,777.4	792.6	3,048.4	- 291.9	- 80.7	63.6	753.1	- 14.1
635.4	-145.7	4,863.3	878.4	3,069.0	- 312.5	- 37.9	20.8	683.2	55.7
618.1	-164.0	5,001.4	1,016.6	3,143.0	- 386.5	- 34.0	16.9	713.4	25.6
638.4	-143.7	5,267.9	1,283.1	3,325.2	- 568.7	- 41.3	24.2	838.0	-99.0
643.4	-138.7	5,286.5	1,301.7	3,316.7	- 560.2	- 37.0	19.9	960.8	-221.8
658.8	-113.3	5,382.3	1,397.5	3,527.5	- 771.0	- 51.5	34.4	1,079.5	-340.5
658.5	-123.6	5,279.2	1,294.4	3,688.8	- 932.3	- 13.8	- 3.2	924.6	-185.6
677.0	-103.1	5,280.3	1,295.5	3,886.2	-1,129.7	- 13.1	- 4.0	724.5	14.4
790.9	8.8	5,703.0	1,718.2	4,215.2	-1,458.7	- 33.1	16.0	817.8	- 78.8
914.1	132.0	5,785.5	1,800.7	4,627.6	-1,871.1	- 21.3	4.2	962.2	-223.2

මූලාශ්‍රය: ශ්‍රී ලංකා මහ බැංකුව

- (අ) මහ බැංකුවේ දේශීය වත්කමකි “අනෙකුත් අයට දුන් ණය මුදල් හා අත්තිකාරම්” ඇතුළත් නොවේ. නමුත් එක්සත් රාජධානියට ශ්‍රී ලංකාණ්ඩුව විසින් දී තිබූ යුද්ධ ණයකරයෙහි මහ බැංකුව සතු සුරැකුම් පත් දැයිම ඊට ඇතුළත් වේ.
- (ආ) රජය සහතික කළ සුරැකුම් පත්ද, මහ බැංකුවෙන් නිකුත් කළ භාණ්ඩාගාර බිල්පත් සහ 1969 මාර්තු මාසයේ සිට රජය වෙනුවෙන් මිලයට ගත් මුදල් ශීර්ෂයන්ද ඇතුළත් වෙයි.
- (ඇ) පෞද්ගලික සුරැකුම්පත් වල බැංකු ආයෝජන ඇතුළත් වේ.
- (ඈ) මහ බැංකුව සහ වෙළෙඳ බැංකු වෙනැති රජයේ කැන්පතු (බැංකු ශීර්ෂම් පොත් අනුව) සහ රජය සතු ව්‍යවහාර මුදල් වලින් යුක්ත වේ.

මුදල් හා බැංකු ගනුදෙනු

වෙළෙඳ බැංකුවල

කාලවර්ෂය අවසානයේදී	ව න්					
	අනුමුදල්	මහ බැංකුවෙන් අය විය යුතු	දේශීය බැංකුවලින් අය විය යුතු	එකතු වෙමින් පවත්නා මුදල් ශීර්ෂ	අනුමුදල් පිරවීමට බැංකුවලින් අය විය යුතු විදේශීය මුදල්	ආයෝජන ශීර්ෂයේ බැංකු ආදායම
1954	26.9	104.9	2.7	11.4	73.0	88.0
1955	31.5	138.5	12.8	18.1	156.1	34.6
1956	33.9	149.9	18.4	22.2	97.6	52.5
1957	30.4	90.3	23.7	19.6	55.8	39.4
1958	30.8	95.5	29.5	35.6	48.8	14.0
1959	43.5	92.3	35.5	23.5	50.9	45.9
1960	39.3	136.8	7.7	24.7	56.3	47.9
1961	57.3	83.4	29.1	24.8	46.3	63.6
1962	66.8	104.5	44.4	64.4	40.7	111.4
1963	63.7	106.5	33.1	82.1	32.5	104.3
1964	70.9	143.0	38.3	74.5	53.7	93.8
1965	94.7	137.9	44.6	71.1	44.7	127.2
1966	104.5	88.0	49.5	107.1	60.1	115.9
1967	84.8	143.9	43.7	56.9	66.5	108.6
1968	106.6	141.6	39.6	52.5	77.1	110.8
1969	121.5	136.6	30.8	42.0	52.5	44.9
1970	145.7	224.9	34.9	180.3	44.1	281.4
1971	168.1	209.6	25.8	113.6	69.7	320.8
1972*	239.5	248.4	118.3	306.5	127.6	370.4
1973	215.4	488.1	98.1	149.9	94.7	153.6
1974	288.5	486.1	14.1	280.8	90.1	59.6
1975 මාර්තු	268.9	395.1	27.0	160.9	77.2	49.9
ජූනි	234.8	135.6	43.5	317.7	109.2	46.0
සැප්තැම්බර්	276.7	132.7	84.8	301.0	79.4	43.5
දෙසැම්බර්	280.3	220.2	61.2	224.4	78.3	50.4
1976 ජනවාරි	290.5	122.4	25.5	227.3	117.7	51.1
පෙබරවාරි	236.5	130.7	14.1	194.7	106.5	49.9
මාර්තු	271.2	99.6	36.6	209.1	113.6	49.9
අප්‍රේල්	300.7	193.2	76.0	313.5	85.8	51.9
මැයි	341.0	158.6	96.6	399.5	93.4	64.4
ජූනි	308.1	126.3	171.3	421.3	134.5	80.1
ජූලි	325.0	156.9	61.4	450.7	81.6	147.9
අගෝස්තු	343.8	176.4	48.4	464.2	88.3	134.6
සැප්තැම්බර්	308.3	174.2	65.0	467.8	75.9	131.5
ඔක්තෝබර්	325.8	185.4	34.2	405.7	79.2	65.8
නොවැම්බර්	330.6	227.5	95.2	353.9	116.9	66.6
දෙසැම්බර්	326.2	251.1	74.7	343.2	92.8	65.3
1977 ජනවාරි	367.7	294.1	67.2	311.1	130.1	5.2
පෙබරවාරි	325.0	341.8	45.4	300.3	133.1	2.5
මාර්තු	373.7	344.7	144.6	376.0	122.4	2.5
අප්‍රේල්	445.0	313.3	200.6	510.3	128.9	0.5
මැයි	449.4	376.1	248.8	582.4	121.3	...
ජූනි	373.5	380.3	220.6	694.5	97.7	...
ජූලි	443.1	363.7	279.0	699.5	97.5	...
අගෝස්තු	416.3	389.1	220.7	800.9	83.2	...
සැප්තැම්බර්	390.3	397.1	250.4	816.5	138.8	1.0
ඔක්තෝබර්	460.0	499.7	204.9	799.8	102.0	10.7
නොවැම්බර්	480.4	568.2	96.3	717.1	124.7	125.5
දෙසැම්බර්	426.2	579.3	139.9	713.9	298.5	12.4

* 1972 සැප්තැම්බර් මස 1 වෙනි දිනෙන් ඇරඹී 1972 දෙසැම්බර් 17 වෙනි දිනෙන් අවසන් වූ වෙළෙඳ බැංකු සේවක වැඩ වර්ජනයේ ප්‍රතිඵලයක් වශයෙන් මෙහි සංඛ්‍යාවන් විකෘතිවී ඇත.

(අ) රජය සහතික කළ පුද්ගලික පත් සහ මහ බැංකුව විසින් නිකුත් කරන ලද පුද්ගලික පත් ඇතුළත් වේ.
 (ආ) ස්ථාවර හා අනෙකුත් වත්කම් වලට, බැංකු දේපල, ලී බඩු, උපකරණ හා විවිධ වත්කම් (කොපිය, පොළී, ආදිය හා ගැලපීම්) ඇතුළත්ය.

වත්කම් හා වගකීම්

රුපියල් දහ ලක්‍ෂ

ක ම

ජන		ණය මුදල් හා අත්තිකාරම්						සාර්වභාෂ අනෙකුත් වත්කම් (අ)	මුළු වත්කම් හෝ වගකීම්
ආණ්ඩුවේ දිම්	අනෙකුත් ආයෝජන	මුද්‍රා ගත් හා වට්ටම් කළ බිල්පත්				ණය මුදල්	එකතුව		
		දේශීය	ආනයන	අපනයන	අධිරාවන්				
රජයේ සුදකුම්පත් (අ)									
221.8	—	1.1	22.0	59.5	184.5	39.7	306.8	30.6	866.0
248.9	—	0.6	21.5	68.6	184.3	49.1	324.1	35.4	999.8
293.8	0.2	0.3	39.1	63.4	247.6	56.7	407.1	48.2	1,123.9
299.4	0.2	0.9	37.7	53.6	285.4	75.1	452.7	48.5	1,060.1
285.2	0.2	0.7	70.6	65.7	286.8	78.3	502.1	47.2	1,088.9
283.5	0.2	1.0	59.9	50.7	311.1	85.9	508.7	49.5	1,133.5
287.5	0.2	2.4	53.3	55.4	294.7	138.1	543.9	52.1	1,196.5
293.2	0.2	0.4	67.3	58.6	300.4	136.1	562.8	101.3	1,262.1
316.8	0.2	0.6	55.7	60.8	279.7	167.7	564.4	66.2	1,379.6
317.7	0.9	...	91.6	72.8	331.9	213.0	709.4	78.2	1,528.4
328.6	0.9	—	77.8	53.6	372.3	279.4	783.1	71.5	1,658.4
328.0	0.9	...	138.4	47.1	383.0	281.7	850.2	115.2	1,814.4
324.6	0.9	—	75.9	52.4	391.9	338.1	858.3	137.3	1,846.4
267.6	2.7	—	235.7	53.4	418.9	444.8	1,152.8	195.2	2,122.7
275.5	2.7	0.1	144.5	80.2	497.8	600.7	1,323.2	212.8	2,342.5
258.3	5.1	—	210.8	85.9	626.0	737.0	1,659.7	212.7	2,564.3
356.8	5.4	—	38.0	106.5	589.1	814.2	1,547.7	300.8	3,122.0
368.1	5.2	—	36.8	115.5	721.7	891.4	1,765.5	429.0	3,475.1
365.3	5.0	1.0	171.0	192.7	832.1	962.6	2,159.4	844.8	4,785.3
344.3	3.3	—	51.6	202.0	870.8	1,127.6	2,252.1	486.0	4,285.5
323.1	4.0	—	125.6	303.8	1,023.3	1,844.0	3,296.7	515.1	5,360.1
326.3	5.0	—	166.9	317.6	1,018.2	2,060.6	3,563.2	382.6	5,256.0
326.3	5.0	—	207.1	324.1	1,020.3	1,899.3	3,450.8	433.4	5,102.3
327.5	5.0	—	248.7	307.7	1,037.4	1,810.8	3,404.6	482.2	5,137.4
325.1	3.5	—	282.3	316.7	1,060.2	1,873.8	3,533.0	519.8	5,296.1
327.5	4.5	—	294.5	300.9	1,115.7	1,865.4	3,576.5	527.1	5,270.2
326.9	5.6	—	255.4	331.6	1,133.6	1,926.9	3,647.5	511.4	5,223.9
326.9	5.6	—	214.7	326.6	1,116.8	1,987.2	3,645.3	550.4	5,308.4
326.9	32.1	—	235.9	301.5	1,151.2	1,956.0	3,644.6	477.1	5,502.0
325.6	32.1	—	235.1	323.6	1,212.3	1,908.3	3,679.2	502.8	5,693.2
324.7	19.6	—	99.0	350.6	1,166.2	2,048.9	3,664.7	519.4	5,770.1
239.9	19.6	—	205.9	410.0	1,162.6	2,081.5	3,860.0	516.2	5,859.4
239.5	19.6	—	251.4	411.0	1,195.9	2,157.5	4,015.8	458.3	5,988.9
580.0	19.6	—	177.2	429.9	1,149.8	2,210.6	3,967.5	462.3	6,252.2
569.0	19.6	—	229.4	467.6	1,204.4	2,216.0	4,117.4	547.0	6,349.3
568.5	19.6	—	143.1	460.3	1,153.0	2,352.8	4,109.2	588.3	6,476.2
569.5	18.3	—	227.4	479.8	1,130.5	2,413.1	4,250.8	595.0	6,586.8
571.3	19.3	—	351.9	458.2	1,201.2	2,551.1	4,562.4	507.9	6,836.4
570.9	20.2	—	163.2	482.5	1,175.0	2,892.4	4,713.1	511.6	6,964.0
571.2	15.4	—	279.7	500.7	1,236.0	2,945.5	4,961.9	555.4	7,467.9
569.3	17.5	—	243.0	560.8	1,255.4	2,902.7	4,962.0	580.2	7,727.6
569.5	17.1	—	250.0	511.7	1,255.8	2,945.1	4,962.6	574.2	7,901.6
569.6	17.1	—	347.7	590.5	1,317.3	2,960.3	5,215.8	601.3	8,170.2
571.1	17.1	—	322.0	594.2	1,350.5	2,969.8	5,236.5	545.8	8,253.4
570.5	17.1	0.2	305.4	613.6	1,344.2	3,012.9	5,276.3	653.8	8,438.0
570.5	17.1	—	314.7	674.7	1,237.7	2,980.7	5,207.9	618.2	8,407.8
571.5	16.1	—	379.3	645.0	1,245.2	2,934.9	5,224.4	628.3	8,517.5
570.0	17.1	0.2	503.3	771.4	1,389.0	3,171.7	5,835.6	996.5	9,531.6
556.4	15.6	0.1	703.1	944.4	1,359.6	3,338.5	6,345.7	1,164.6	10,251.5

මූලාශ්‍රය: ශ්‍රී ලංකා මහ බැංකුව.

සා. ශ්‍රී. 1956 සහ 1957 යන වර්ෂ වලදී වෙනුවෙන් බැංකු සංඛ්‍යාව 15 ක් වූ අතර, එය 1958 සිට 1960 දක්වා 14 ක් විය. 1961 දී බැංකු සංඛ්‍යාව 13 ක් ද, 1962 සිට 1974 මාර්තු 31 දක්වා 12 ක් ද, ඊට පසුව 11 ක් ද විය.

මුදල් හා බැංකු හනුදෙනු

වෙළඳ බැංකුවල

ව ග

කාලවර්ෂය අවසානයේදී	ගෙවා නිමි ප්‍රාග්ධනය, සංචිත අරමුදල් හා නොබෙදූ ලාභ (අ.)	ඉල්ලුම් නැත්පතු					
		අත්කර-බැංකු		ශ්‍රී ලංකාණ්ඩුව සතු	නෝවා- සිකයන් සතු	නිර් - නෝවා- සිකයන් සතු	
		දේශීය	විදේශීය				
1954	23.1	1.3	4.3	42.2	591.2	9.9
1955	23.3	4.6	4.9	60.4	664.3	11.2
1956	25.5	2.5	3.3	68.3	709.7	8.9
1957	27.0	6.1	3.5	85.0	593.1	8.3
1958	28.5	0.9	2.5	112.7	536.3	9.9
1959	29.5	0.4	2.8	61.8	599.8	8.9
1960	32.7	0.9	5.1	71.5	595.6	11.8
1961	41.5	0.4	2.8	58.6	582.1	13.3
1962	49.0	0.4	2.1	126.1	618.2	9.4
1963	54.4	0.7	1.4	125.9	662.3	11.8
1964	58.8	0.3	1.3	129.4	754.0	11.4
1965	67.9	0.4	2.6	132.5	791.1	12.4
1966	83.9	1.2	1.0	126.0	756.7	14.2
1967	91.2	0.5	2.0	111.6	804.7	17.5
1968	97.3	2.8	2.2	136.7	823.0	17.5
1969	111.8	3.3	1.2	131.1	780.5	15.4
1970	129.6	0.2	1.9	200.7	1,005.3	17.3
1971	154.2	0.2	1.5	167.3	1,008.9	21.0
1972*	161.9	2.7	5.4	482.4	1,241.4	19.9
1973	170.6	12.1	1.8	410.0	1,311.9	20.9
1974	214.0	..	2.3	492.1	1,377.2	22.8
1975	මාර්තු ..	278.5	1.6	2.9	314.1	1,456.7	25.0
	ජූනි ..	271.2	..	3.0	322.3	1,401.3	24.3
	සැප්තැම්බර් ..	262.3	..	2.4	350.3	1,434.9	26.0
	දෙසැම්බර් ..	238.9	..	2.5	412.6	1,442.5	24.7
1976	ජනවාරි ..	283.2	..	2.4	367.9	1,500.3	26.4
	පෙබරවාරි ..	287.2	..	3.1	415.0	1,516.9	22.3
	මාර්තු ..	321.5	..	3.3	283.8	1,563.8	25.4
	අප්‍රේල් ..	319.2	..	2.9	344.6	1,659.6	25.1
	මැයි ..	306.8	..	2.8	369.6	1,706.1	27.6
	ජූනි ..	309.2	..	7.7	304.0	1,788.5	30.1
	ජූලි ..	312.9	..	3.8	412.9	1,715.6	30.7
	අගෝස්තු ..	298.7	..	3.7	425.8	1,892.8	27.4
	සැප්තැම්බර් ..	293.7	..	3.8	552.2	1,889.3	34.6
	ඔක්තෝබර් ..	301.7	..	4.1	526.9	2,003.3	33.8
	නොවැම්බර් ..	286.2	..	3.3	508.5	2,006.4	31.6
	දෙසැම්බර් ..	281.4	..	3.4	677.5	2,037.8	32.4
1977	ජනවාරි ..	400.8	..	2.6	624.7	2,058.2	32.6
	පෙබරවාරි ..	383.7	..	7.3	545.1	2,162.6	36.5
	මාර්තු ..	381.9	..	2.1	489.7	2,279.7	31.7
	අප්‍රේල් ..	381.9	..	2.2	482.2	2,273.8	31.9
	මැයි ..	367.7	..	2.7	482.8	2,350.2	31.8
	ජූනි ..	401.9	..	3.0	501.0	2,284.1	31.1
	ජූලි ..	403.4	..	2.9	510.1	2,312.2	35.2
	අගෝස්තු ..	384.2	..	2.5	475.3	2,333.8	40.6
	සැප්තැම්බර් ..	367.0	..	2.9	520.4	2,412.9	34.6
	ඔක්තෝබර් ..	370.6	..	3.4	453.6	2,469.4	31.6
	නොවැම්බර් ..	387.6	..	5.3	556.9	2,595.1	29.5
	දෙසැම්බර් ..	374.0	..	11.9	780.5	2,525.5	33.7

(අ.) ගෙවා නිමි ප්‍රාග්ධන අදාළ වනුයේ දේශීය බැංකු සඳහා පමණි.

(ආ.) මහ බැංකුවේ ඇතුළත්ය.

* 1972 සැප්තැම්බර් මස 1 වෙනි දිනෙන් ඇරඹී 1972 දෙසැම්බර් මස 17 වෙනි දිනෙන් අවසන් වූ වෙළඳ බැංකු සේවක වැඩ වර්ජනයේ ප්‍රතිඵලයක් වශයෙන් මෙහි සංඛ්‍යාවන් විකෘතිව ඇත.

වත්කම් හා වගකීම්

රුපියල් දස ලක්ෂ

කී මි

කාලීන හා ඉතුරුම් තැන්පතු			මුළු තැන්පතු එකතුව			ණය ගැනීම්			අනෙකුත් වගකීම්
ශ්‍රී ලංකා ශ්‍රී ලංකා සභා සභා	නේවාසිකයන් සභා	නිර්-නේවාසිකයන් සභා	ඉල්ලුම් තැන්පතු	කාලීන හා ඉතුරුම් තැන්පතු	එකතුව	දේශීය		විදේශීය	
						අන්තර් බැංකු වලින් (අ)	අනෙකුත්		
10.7	133.6	2.3	649.0	146.6	795.6	1.2	5.0	4.4	36.7
13.3	150.2	1.8	745.4	165.4	910.8	10.0	3.0	9.8	43.0
40.6	185.7	1.7	792.6	228.1	1,020.7	17.4	2.0	7.5	50.7
30.5	213.9	1.7	696.0	246.1	942.1	23.5	2.0	5.8	59.6
23.6	253.3	7.7	662.2	284.6	946.8	25.7	2.0	6.2	79.6
19.6	293.5	6.3	673.7	319.4	993.1	34.6	2.0	9.0	65.3
8.6	357.0	6.6	684.9	372.2	1,057.1	25.4	2.0	5.9	73.4
9.4	346.9	7.5	657.3	363.8	1,021.0	49.7	—	5.3	144.6
21.9	396.4	8.2	756.1	426.4	1,182.5	43.5	5.0	1.8	97.7
31.2	457.6	10.4	802.1	499.2	1,301.3	70.2	5.0	1.2	96.2
30.9	508.6	11.6	896.4	551.1	1,447.5	56.6	—	0.4	95.1
39.6	548.6	18.5	939.1	606.7	1,545.8	49.3	—	1.6	149.8
18.0	557.2	27.3	899.1	602.6	1,501.7	90.5	—	2.3	168.0
14.2	655.5	31.1	936.3	700.8	1,637.1	143.6	—	1.4	249.3
15.0	766.8	44.4	982.2	826.2	1,808.5	126.4	—	8.5	301.7
16.3	933.7	35.6	931.5	985.6	1,917.1	201.0	—	11.5	322.9
20.4	1,111.5	36.7	1,225.5	1,168.6	2,394.0	213.9	—	3.6	380.8
31.4	1,250.7	35.2	1,199.0	1,317.3	2,516.2	228.2	—	10.6	565.8
31.9	1,455.7	37.4	1,751.8	1,525.0	3,276.8	192.8	—	82.7	1,071.0
35.6	1,336.6	39.6	1,756.7	1,411.8	3,168.6	324.6	—	12.7	609.0
38.3	1,582.4	40.2	1,894.5	1,660.8	3,555.3	694.3	—	9.7	886.9
39.9	1,544.4	39.6	1,800.4	1,623.8	3,424.2	923.6	—	24.8	604.9
39.0	1,568.8	39.1	1,750.9	1,646.9	3,397.8	790.0	—	27.1	616.3
40.0	1,591.0	42.3	1,813.7	1,673.3	3,487.0	605.0	—	28.9	754.3
39.2	1,647.8	41.1	1,882.4	1,728.2	3,610.5	592.2	—	18.1	836.3
38.7	1,666.0	41.9	1,897.1	1,746.4	3,643.5	480.0	—	19.6	843.9
38.7	1,706.3	44.9	1,957.5	1,790.0	3,747.4	443.2	—	23.6	722.5
39.2	1,779.8	42.7	1,876.4	1,861.8	3,738.2	527.5	—	22.5	698.6
34.8	1,852.5	41.2	2,032.2	1,928.4	3,960.7	429.3	—	21.7	771.1
35.4	1,922.0	41.5	2,106.2	1,999.0	4,105.2	542.3	—	16.9	722.1
36.8	1,858.3	41.2	2,130.5	1,936.3	4,066.8	645.7	—	17.9	730.4
36.7	1,942.3	43.6	2,163.1	2,022.6	4,185.7	566.5	—	23.8	770.5
36.6	1,957.4	42.9	2,349.7	2,036.9	4,386.6	528.4	—	23.7	751.4
36.8	1,978.3	41.1	2,480.0	2,056.2	4,536.2	651.3	—	21.5	749.4
36.8	2,045.8	41.4	2,568.2	2,123.9	4,692.2	454.0	—	24.3	877.0
37.8	2,089.0	37.5	2,549.8	2,164.3	4,714.1	515.9	—	31.8	928.2
36.1	2,116.7	38.6	2,751.1	2,191.4	4,942.6	419.5	—	28.5	914.7
35.8	2,181.3	42.3	2,718.0	2,259.5	4,977.5	636.4	—	26.8	794.9
36.3	2,231.5	43.4	2,751.6	2,311.2	5,062.9	687.2	—	30.0	800.1
44.0	2,294.1	45.6	2,803.1	2,383.9	5,187.0	998.2	—	18.8	882.1
36.1	2,405.6	44.7	2,790.1	2,486.3	5,276.5	1,214.3	—	37.8	817.0
36.3	2,443.8	45.5	2,867.4	2,525.5	5,392.9	1,246.1	—	34.5	860.5
35.1	2,534.4	46.3	2,819.3	2,615.8	5,435.1	1,336.2	—	53.2	943.9
36.7	2,581.3	50.0	2,860.5	2,668.1	5,528.6	1,458.1	—	35.6	827.7
38.7	2,720.4	47.5	2,852.3	2,806.6	5,658.9	1,333.3	—	32.4	1,029.2
138.2	2,804.8	42.7	2,970.8	2,985.7	5,956.5	951.6	—	40.1	1,092.6
139.2	2,986.5	44.5	2,957.9	3,170.2	6,128.1	873.2	—	32.7	1,113.0
134.5	3,190.8	46.5	3,186.8	3,371.8	6,558.7	896.1	—	102.5	1,586.8
90.5	3,303.3	47.6	3,351.7	3,441.5	6,793.2	975.0	—	42.0	2,067.3

මූලාශ්‍රය: ශ්‍රී ලංකා මහ බැංකුව

මුදල් හා බැංකු ගනුදෙනු

මහ බැංකුවේ වත්කම්

කාලවර්ෂය අවසානයේදී	ජාත්‍යන්තර සංචිතය				
	පිටරට ඇති මුදල් හා භාණ්ඩාගාර සිල්පත් ඇතුළුව	වට්ටම් කළ විදේශීය බිල්පත්	විදේශීය රාජ්‍ය හා රාජ්‍ය නොවන සුරැකුම් පත් (අ)	විශේෂ හැර ගැනීමේ අයිතිවාසිකම්	එකතුව (ආ)
1955	495.7	8.2	151.2	—	655.2
1956	544.3	—	192.8	—	737.0
1957	334.4	18.3	238.1	—	590.8
1958	312.7	11.1	214.9	—	538.7
1959	198.9	6.7	181.0	—	386.7
1960	90.0	4.9	95.4	—	190.2
1961	92.2	—	92.5	—	184.7
1962	86.1	—	66.0	—	152.1
1963	48.2	—	66.0	—	114.2
1964	67.6	—	68.3	—	135.9
1965	180.5	—	101.6	—	282.2
1966	42.7	—	100.3	—	143.0
1967	154.6	—	105.8	—	260.4
1968	133.4	—	102.1	—	235.5
1969	63.9	—	101.3	—	165.2
1970	91.1	—	102.7	0.2	194.0
1971	129.0	—	109.0	0.2	238.2
1972	97.3	—	112.1	76.0	285.4
1973	287.1	—	113.5	79.9	480.5
1974	220.7	—	113.4	86.0	420.1
1975	මාර්තු	419.6	114.3	109.4	643.3
	ජූනි	259.3	114.4	92.7	466.4
	සැප්තැම්බර්	305.8	114.4	104.9	525.1
	දෙසැම්බර්	230.3	114.4	93.4	438.0
1976	ජනවාරි	259.1	114.4	107.7	481.2
	පෙබරවාරි	339.4	114.4	95.5	549.3
	මාර්තු	375.8	114.4	107.9	598.1
	අප්‍රේල්	545.4	122.4	108.6	776.5
	මැයි	496.5	121.8	96.9	715.2
	ජූනි	373.6	120.4	114.8	608.8
	ජූලි	407.7	119.7	117.2	644.6
	අගෝස්තු	435.6	119.7	97.5	652.9
	සැප්තැම්බර්	391.7	112.8	117.8	622.3
	ඔක්තෝබර්	385.8	109.5	120.6	615.8
	නොවැම්බර්	562.6	139.1	102.9	804.5
	දෙසැම්බර්	561.3	140.6	121.0	822.9
1977	ජනවාරි	480.3	142.1	122.7	745.2
	පෙබරවාරි	601.8	142.1	122.7	866.6
	මාර්තු	558.0	119.2	102.6	779.8
	අප්‍රේල්	543.9	119.2	124.1	787.3
	මැයි	700.1	119.2	104.4	923.7
	ජූනි	694.9	119.2	98.6	912.7
	ජූලි	792.6	119.2	101.1	1,013.0
	අගෝස්තු	1,107.4	124.9	84.1	1,316.4
	සැප්තැම්බර්	1,453.8	141.3	101.8	1,696.9
	ඔක්තෝබර්	1,724.1	142.1	102.9	1,969.1
	නොවැම්බර්	3,174.7	270.5	86.4	3,531.6
	දෙසැම්බර්	3,883.6	275.1	167.9	4,326.5

(අ) 1964 පෙබරවාරි මාසයේ සිට රජයේ ආයතන වලින් ලබාගත් සුරැකුම් පත් ඇතුළත් වේ.
 (ආ) මෙරට ගිණුම් පොත් අනුව පිරිවැය හෝ මුහුණත වටිනාකම හෝ යන දෙකින් අඩු ගණන.
 (ඇ) ජාත්‍යන්තර මූල්‍ය ආයතනයන්ට දෙන ලද සාමාජික මුදල් පෙත්තම් කෙරේ.
 (ඈ) 1975 පෙබරවාරි මාසයේ සිට අනෙකුත් අයව දෙන ලද ණය මුදල් හා අත්තිකාරම් වලට මැදි හා දිගු කාලීන ණය අරමුදල යටතේ දෙන ලද ප්‍රමාණයන්ද ඇතුළත්ය.

හා වගකීම්

රුපියල් දහ ලක්ෂ

ක ම

දේශීය වත්කම්					මුළු වත්කම් හෝ වගකීම්	ජනාන්තර සංවිභව, ව්‍යවහාර මුදල් හා ඉල්ලුම් වගකීම්වල ප්‍රතිශතයක් වශයෙන්
ණය මුදල් හා අත්තිකාරම්			රජයේ හා සහතික කළ සුදකුම් පත්	අනෙකුත් වත්කම් හා ශිඤ්ඤ		
රජයට		අනෙකුත් අයට (ඇ)				
විදේශ ණය (ඇ)	තාවකාලික අත්තිකාරම්					
—	—	—	18.3	15.3	688.8	104.5
—	—	—	10.6	7.0	754.7	111.2
—	32.6	3.0	52.8	7.6	686.8	101.0
—	107.6	—	153.4	66.1	865.8	73.8
37.0	132.4	—	344.4	60.5	960.9	48.2
37.0	154.3	21.0	568.7	14.2	985.5	22.2
39.3	153.9	20.6	709.5	19.2	1,127.2	18.8
39.5	156.7	—	885.4	18.6	1,252.3	13.9
39.7	163.5	37.9	1,024.9	28.2	1,408.4	9.3
39.9	170.1	19.1	1,148.1	72.0	1,585.1	10.4
61.2	176.7	6.3	1,109.4	90.2	1,726.0	19.8
82.4	182.0	42.7	1,265.3	176.6	1,892.0	9.3
84.4	192.7	102.0	1,375.2	508.9	2,523.6	14.6
86.9	227.7	89.2	1,644.6	680.8	2,964.8	11.3
89.5	217.6	150.1	1,756.6	805.3	3,184.3	8.1
93.2	243.4	148.8	1,882.8	770.4	3,332.6	10.0
93.2	304.4	168.5	1,863.1	789.0	3,455.4	11.7
93.2	326.4	92.5	2,052.4	1,074.5	3,924.4	12.4
95.8	360.3	208.0	2,134.0	1,397.6	4,676.2	17.9
98.5	399.4	654.5	2,191.6	1,322.2	5,086.3	13.9
98.5	463.7	926.7	2,031.3	1,624.5	5,788.0	20.8
101.1	444.1	776.7	2,020.5	1,591.8	5,400.7	16.6
101.1	477.0	547.4	2,177.1	1,633.7	5,461.5	18.9
101.1	487.5	574.2	2,272.3	1,491.3	5,364.5	14.2
101.1	502.2	491.1	2,272.4	1,476.4	5,324.4	16.0
101.1	546.7	468.5	2,173.6	1,435.2	5,274.4	18.1
101.1	493.7	500.4	2,272.2	1,502.8	5,468.4	19.0
101.1	529.1	387.6	2,351.5	1,537.2	5,683.1	23.5
101.1	549.4	480.3	2,361.9	1,616.9	5,824.9	21.5
101.1	561.7	523.8	2,351.1	1,698.6	5,845.2	18.2
101.1	398.4	554.6	2,474.0	1,828.6	6,001.3	19.2
101.1	437.4	522.5	2,489.5	1,868.0	6,071.5	19.2
101.1	526.4	629.3	2,294.6	1,943.2	6,117.1	18.3
101.1	492.7	463.8	2,471.5	2,005.9	6,150.8	18.2
101.1	490.8	464.2	2,472.2	2,086.4	6,419.2	22.2
101.1	499.0	388.5	2,624.0	2,130.4	6,565.9	22.0
101.1	536.1	613.0	2,683.5	2,087.9	6,766.9	19.2
101.1	512.1	686.0	2,686.8	2,104.4	6,957.0	21.4
73.5	534.0	896.1	2,686.7	2,047.8	7,017.9	18.0
73.5	472.3	1,054.7	2,689.3	2,066.7	7,143.9	17.9
73.5	379.7	1,041.9	2,689.4	2,101.0	7,209.2	20.6
73.5	495.1	1,163.0	2,688.7	2,040.2	7,373.1	19.4
73.5	446.8	1,223.9	2,683.4	2,038.6	7,479.2	21.2
73.5	401.4	1,157.9	2,683.2	2,092.2	7,724.6	26.9
73.5	559.7	747.6	2,484.3	2,179.4	7,741.3	36.4
73.5	394.3	715.1	2,462.5	2,200.4	7,814.9	42.2
73.5	430.2	848.3	2,343.5	3,775.2	11,002.3	73.8
73.5	543.9	884.6	2,420.1	3,280.5	11,529.1	80.5

මූලාශ්‍රය: ශ්‍රී ලංකා මහ බැංකුව.

මුදල් හා බැංකු ගනුදෙනු

මහ බැංකුවේ වත්කම්

කාලවර්ෂය අවසානවේදී	ප්‍රාග්ධන භිඤ්ඤා			ව්‍යවහාර මුදල් නිකුතුව			නොවිසවා පැවති සුදකුම්පත් (ඉ)
	ප්‍රාග්ධනය	අතිරික්තය	එකතුව	සංසරණ-	සංසරණ-	එකතුව	
				පවත්නා නෝට්ටු	පවත්නා කාසි		
1955	15.0	12.0	27.0	402.9	22.1	425.0	—
1956	15.0	12.0	27.0	419.2	24.1	443.4	10.0
1957	15.0	12.0	27.0	448.1	27.0	475.1	8.9
1958	15.0	12.0	27.0	550.1	28.2	578.3	—
1959	15.0	18.0	33.0	589.9	31.4	621.3	—
1960	15.0	23.0	38.0	610.7	33.8	644.6	—
1961	15.0	25.0	40.0	727.6	36.2	763.8	—
1962	15.0	30.0	45.0	750.8	38.6	789.4	—
1963	15.0	40.0	55.0	858.8	42.0	900.9	—
1964	15.0	52.0	67.0	880.2	51.9	932.1	53.4
1965	15.0	53.0	68.0	944.4	58.4	1,002.8	53.4
1966	15.0	53.0	68.0	934.1	59.6	993.7	28.4
1967	15.0	53.0	68.0	1,010.8	62.0	1,072.8	—
1968	15.0	54.0	69.0	1,115.4	66.5	1,181.9	—
1969	15.0	55.0	70.0	1,142.2	70.6	1,212.7	—
1970	15.0	56.0	71.0	1,014.2	76.2	1,090.4	—
1971	15.0	57.0	72.0	1,202.1	83.0	1,285.1	—
1972	15.0	58.0	73.0	1,359.1	85.6	1,444.8	—
1973	15.0	59.0	74.0	1,562.4	90.6	1,653.0	—
1974	15.0	60.0	75.0	1,730.3	98.7	1,829.0	—
1975 මාර්තු	15.0	61.0	76.0	1,726.4	100.1	1,826.5	—
ජූනි	15.0	61.0	76.0	1,727.4	101.2	1,828.6	—
සැප්තැම්බර්	15.0	61.0	76.0	1,721.2	101.5	1,822.7	—
දෙසැම්බර්	15.0	61.0	76.0	1,788.1	102.3	1,890.4	—
1976 ජනවාරි	15.0	62.0	77.0	1,779.8	103.0	1,882.8	—
පෙබරවාරි	15.0	62.0	77.0	1,801.9	103.1	1,905.0	—
මාර්තු	15.0	62.0	77.0	1,956.4	104.0	2,060.4	—
අප්‍රේල්	15.0	62.0	77.0	2,022.3	105.2	2,127.5	—
මැයි	15.0	62.0	77.0	2,073.4	105.6	2,179.0	—
ජූනි	15.0	62.0	77.0	2,106.3	106.1	2,212.5	—
ජූලි	15.0	62.0	77.0	2,130.8	107.3	2,238.1	—
අගෝස්තු	15.0	62.0	77.0	2,159.0	110.6	2,269.6	—
සැප්තැම්බර්	15.0	62.0	77.0	2,156.8	112.3	2,269.0	—
ඔක්තෝබර්	15.0	62.0	77.0	2,156.9	113.7	2,270.6	—
නොවැම්බර්	15.0	62.0	77.0	2,188.3	114.7	2,303.1	—
දෙසැම්බර්	15.0	62.0	77.0	2,290.8	116.3	2,407.2	—
1977 ජනවාරි	15.0	62.0	77.0	2,356.9	117.7	2,474.6	—
පෙබරවාරි	15.0	62.0	77.0	2,424.4	119.3	2,543.7	—
මාර්තු	15.0	62.0	77.0	2,644.8	121.5	2,766.3	—
අප්‍රේල්	15.0	62.0	77.0	2,775.6	123.4	2,899.1	—
මැයි	15.0	62.0	77.0	2,746.4	123.9	2,870.3	—
ජූනි	15.0	62.0	77.0	2,879.6	124.4	3,004.0	—
ජූලි	15.0	62.0	77.0	2,861.7	124.9	2,986.5	—
අගෝස්තු	15.0	62.0	77.0	2,821.7	126.0	2,947.7	—
සැප්තැම්බර්	15.0	62.0	77.0	2,832.1	127.1	2,959.2	—
ඔක්තෝබර්	15.0	62.0	77.0	2,882.8	128.2	3,011.0	—
නොවැම්බර්	15.0	62.0	77.0	2,969.9	129.2	3,099.1	—
දෙසැම්බර්	15.0	62.0	77.0	3,088.4	130.7	3,219.1	—

(ඉ) මුදල් නීති පනතේ 91 (1) (ආ) වගන්තිය යටතේ නිකුත් කරන ලද මහ බැංකුවේ සුදකුම්පත්

හ: වගකීම්

රුපියල් දස ලක්ෂ

කී ම

පිටුවලින් ගත් ණය	කැන්පතු						අනෙකුත් වගකීම් හා ගිණුම්
	රජය	රාජ්‍ය නියෝජ්‍යත්ව හා ආයතන	වෙළෙඳ බැංකු	ජාත්‍යන්තර සංවිධාන, විදේශීය රාජ්‍යයන් හා විදේශීය බැංකු ආයතන	අනෙකුත්	එකතුව	
—	33.0	12.9	138.5	0.8	16.8	202.0	34.8
—	59.5	7.1	150.1	1.8	1.0	219.5	54.8
—	2.2	3.8	89.9	12.3	1.7	109.8	66.1
—	9.9	0.7	91.5	47.6	1.4	151.2	109.3
—	5.8	4.0	95.4	74.5	1.8	181.5	125.2
—	1.9	6.2	140.3	59.4	2.5	210.3	92.6
—	0.3	1.0	86.6	128.4	3.1	219.4	104.0
—	0.8	2.4	106.7	187.9	3.5	301.3	116.6
—	1.0	3.5	108.5	209.0	3.5	325.6	127.0
—	1.6	3.3	147.9	216.1	3.8	372.7	159.8
—	1.3	10.7	140.1	264.5	4.5	421.1	180.8
—	92.2	5.5	89.6	343.1	5.4	535.9	266.0
57.1	53.1	5.4	146.8	502.1	6.7	714.1	611.5
28.6	95.5	6.5	142.3	651.6	10.8	906.8	778.5
255.9	29.9	3.2	137.2	632.7	12.5	815.6	830.1
411.5	77.9	8.9	224.6	526.6	9.5	847.6	912.1
338.8	40.8	3.9	205.6	476.2	19.7	746.0	1,018.4
352.2	17.5	17.5	311.1	483.9	17.7	847.8	1,206.6
245.2	20.2	8.2	496.6	486.6	23.4	1,035.1	1,668.8
261.9	54.9	6.3	420.3	688.4	28.7	1,198.5	1,721.8
552.3	130.0	5.7	383.2	722.0	27.6	1,268.5	2,064.7
427.1	151.0	7.1	124.9	675.3	28.0	986.4	2,082.5
561.4	136.1	11.9	134.7	633.4	33.2	949.3	2,052.0
302.3	14.1	11.1	242.9	873.6	58.1	1,199.9	1,895.9
341.8	52.3	10.9	141.1	866.7	58.3	1,129.4	1,893.5
301.4	37.8	5.7	150.6	869.7	60.5	1,124.4	1,866.6
312.6	9.3	12.9	153.7	848.3	57.6	1,081.8	1,936.6
321.7	12.1	4.7	165.1	933.7	58.5	1,174.1	1,982.7
335.9	9.3	10.3	159.2	910.6	51.7	1,141.0	2,091.9
306.8	11.5	5.6	180.5	877.9	50.0	1,125.5	2,123.4
307.4	13.3	7.1	169.1	880.6	56.9	1,127.0	2,251.8
319.1	19.0	6.3	185.2	859.6	58.3	1,128.3	2,277.5
304.6	46.6	5.3	170.8	843.1	57.6	1,123.4	2,343.1
306.0	50.9	7.3	186.6	823.1	50.1	1,118.0	2,379.2
301.7	95.0	9.1	214.2	960.1	40.5	1,318.8	2,418.6
308.9	24.9	15.0	277.7	946.5	69.2	1,333.2	2,439.6
315.5	122.1	6.7	274.1	946.5	65.6	1,415.0	2,484.7
310.4	194.5	12.3	288.5	945.4	61.3	1,502.1	2,523.7
279.1	217.7	7.5	306.6	924.5	99.7	1,555.9	2,339.6
252.4	162.0	7.4	316.5	912.3	99.0	1,497.3	2,418.1
252.5	193.3	6.4	386.8	903.1	128.6	1,618.2	2,391.2
257.4	297.0	6.6	386.4	881.0	129.9	1,700.9	2,333.8
260.2	410.5	5.6	371.6	869.8	130.3	1,787.8	2,367.6
268.8	563.2	8.2	392.8	849.7	130.6	1,944.5	2,486.5
307.8	262.0	11.7	429.6	865.1	131.5	1,700.0	2,697.3
310.8	129.5	11.5	533.5	850.7	130.9	1,656.1	2,760.0
571.7	123.2	13.5	583.7	835.8	132.5	1,688.7	5,565.8
552.3	89.9	14.8	606.5	1,257.3	188.0	2,156.6	5,524.1

මූලාශ්‍රය: ශ්‍රී ලංකා මහ බැංකුව.

මුදල් හා බැංකු ගනුදෙනු

1977 දෙසැම්බර් මස 31 වැනි දිනට

1977 දෙසැම්බර් මස 31 වැනි

වගකීම්

1976 දෙසැම්බර් මස 31 දින රුපියල්			1977 දෙසැම්බර් මස 31 දින රුපියල්	
1,50,00,000	7,70,00,000	ප්‍රාග්ධන ගිණුම්		
6,20,00,000		ප්‍රාග්ධනය	1,50,00,000	7,70,00,000
		අතිරික්තය	6,20,00,000	
		වගකීම්		
229,08,38,023	240,71,84,044	සංසරණයෙහි පවත්නා තෝට්ටු ..	308,84,54,433	321,91,33,428
11,63,46,021		සංසරණයෙහි පවත්නා කාඩ් ..	13,06,83,995	
		කුන්පතු		
		රජය	8,99,08,192	
2,48,83,953		රාජ්‍ය නියෝජ්‍යත්ව හා ආයතන ..	1,47,84,360	
1,48,44,808		වෙළඳ බැංකු	60,65,23,969	
27,76,54,675		ජාත්‍යන්තර සංවිධාන, විදේශීය රාජ්‍ය හා විදේශීය බැංකු ආයතන	125,73,44,758	
94,64,55,880		භාණ්ඩාගාර බිල්පත්වල ආයෝජන ය කළ රු. 12,52,53,762/- හැර අනිවාර්ය ඉතිරිකිරීමේ අරමුදල අනෙකුත්	1,55,125 18,78,55,098	215,65,71,502
1,13,509	133,31,66,551	විදේශීය ණය ගැනීම්		55,23,29,297
6,92,13,726		මධ්‍යම හා දීර්ඝ කාලීන ණය අරමුදල අනෙකුත් වගකීම් හා ගිණුම්		7,51,28,288 544,89,26,975
	30,88,90,954			
	7,51,28,288			
	236,45,00,151			
	656,58,69,988			1,152,90,94,490

1977 දෙසැම්බර් මස 31 වැනි දිනට

රුපියල්		රුපියල්
15,16,20,971	සාමාන්‍ය වියදම් (වැටුප්, මුදල් තෝට්ටු හා කාඩ් සඳහා වියදම් හා බැංකු ගොඩනැගිලි හා කාර්යාල උපකරණ සඳහා ක්ෂයවීම් ඇතුළුව) සහ මුදල් නීති පණතේ 38 වැනි වගන්තිය ප්‍රකාර ඉන්පසුව කරන ලද වෙන් කිරීම්	27,99,27,189
	ශේෂය, 1977 දෙසැම්බර් මස 31 වැනි දිනට අවසන් වූ වර්ෂයේ ශුද්ධ ලාභයයි. එහෙත් සිට මෙම අංශය මුදල් නීති පණතේ 39(ආ) වගන්තිය ප්‍රකාර අතිරික්තයක් වශයෙන් යොදා ගන්නා ලදී.	10,00,000
නැත		28,09,27,189
15,16,20,971		

එච්. ඊ. කෙන්නකෝන්
අධ්‍යක්ෂ.

ඒ. බණ්ඩාරනායක
ප්‍රධාන ගණකාධිකාරී.

ශ්‍රී ලංකා මහ බැංකුවේ ගිණුම්

දිනට ශේෂ පත්‍රය

1976 දෙසැම්බර් 31 දින රුපියල්		වත් කම	1977 දෙසැම්බර් මස 31 දින රුපියල්	
56,13,30,144	82,28,92,906	ජාත්‍යන්තර සංචිතය		
14,06,07,151		පිටරට තිබෙන මුදල් හා බැංකු ශේෂයන්	388,35,92,323	
12,09,55,611		* විදේශීය රාජ්‍ය හා රාජ්‍ය නොවන සුරැකුම් පත්	27,50,71,378	
		විශේෂ ආපසු ගැනීම් හිමිකම්පත්	16,78,63,911	432,65,27,612
		දේශීය වත්කම්		
60,01,27,396	361,26,12,180	ණය සහ අත්තිකාරම්		
5,50,17,565		** රජයට	61,74,09,125	
33,35,00,000		අනෙකුත් අයට:- මධ්‍යම හා දීර්ඝ කාලීන	5,47,42,609	
		දිගු කාලීන	82,98,37,000	
		රජයේ හා රජය සහතික කළ සුරැකුම් පත්	242,00,60,839	392,20,49,573
262,39,67,219	213,03,64,902	අනෙකුත් වත්කම් හා ගිණුම් ..		328,05,17,305
		* 1964 පෙබරවාරි මස 01 වැනි දින රු. 55,30,271/- ක ප්‍රකාශිත විවිධානවල හා 1965 මැයි මස 24 වැනි දින රු. 8,444/- ක ප්‍රකාශිත විවිධානවල රජයේ ආය- තනවලින් ලබාගත් සුරැකුම් පත් ඇතුළත් වෙයි. (ඒ දිනවල මෙකී සුරැකුම් පත්වල ඇස්තමේන්තුකළ වෙළෙඳ විවිධානවල පිළිවෙලින් රු. 29,38,759/- ක් සහ රු. 40,517/- ක් විය.)		
		** ජාත්‍යන්තර මූල්‍ය සංවිධානයන්ට ශ්‍රී ලංකාවේ දියක මුදල් වශයෙන් ගෙවීම සඳහා වූ රු. 7,35,09,125/- ක විශේෂ ණයද ඇතුළත් වෙයි.		
	656,58,69,988			1,152,90,94,490

අවසන් වූ වර්ෂයේ ලාභාලාභ ගිණුම

රුපියල්		රුපියල්
15,16,20,971	පොළී ආදිය	28,09,27,189
15,16,20,971		28,09,27,189

1977 දෙසැම්බර් 31 වන දිනට අවසන් වර්ෂය සඳහා වූ ශ්‍රී ලංකා මහ බැංකුවේ ගිණුම්, ශ්‍රී ලංකා ආණ්ඩුක්‍රම ව්‍යවස්ථාවේ 90 (1) වගන්තිය සමග කියවන ලද 1971 අංක 38 දරණ මුදල් නීති පනතේ 13 (1) වගන්තිය සහ මුදල් නීති පනතේ (පරි. 422) 42 (1) වගන්තිය අනුව මාගේ විධානය යටතේ විගණනය කරන ලදී.

මුදල් නීති පනතේ (පරි. 422) 42 (2) වගන්තිය ප්‍රකාර මුදල් ඇමතිතුමා වෙත ඉදිරිපත් කළ යුතු මාගේ වාර්තාව යථාතාලයේ දී ඉදිරිපත් කෙරේ.

1978 අප්‍රේල් 28 දින,
ශකාලක - 7.
විගණන කාර්යාලයේදීය

පී. එම්. ඩබ්ලිව්. විජයසූරිය
විගණකාධිපති

මහ බැංකුව විසින් විදේශ විනිමය මිලට ගැනීම හා විකිණීම

රුපියල් දශලක්ෂ

කාලවර්ෂය	මිලට ගැනීම			විකිණීම			මුද්ධ මිලයට ගැනීම (+) විකිණීම (-)
	එකතුව බාරගැනීම සඳහා	ඉදිරි බාරගැනීම සඳහා	එකතුව	එකතුව බාරගැනීම සඳහා	ඉදිරි බාරගැනීම සඳහා	එකතුව	
1977 ජනවාරි ..	18.8	399.4	418.2	162.8	237.1	399.9	+ 18.3
පෙබරවාරි ..	40.3	368.0	408.3	106.1	127.8	233.9	+174.4
මාර්තු ..	83.1	270.4	353.5	107.5	361.1	468.6	- 115.1
අප්‍රේල් ..	50.5	130.7	181.2	24.4	361.3	385.7	- 204.5
මැයි ..	101.2	229.7	330.9	125.9	500.5	626.4	- 295.5
ජූනි ..	24.9	183.9	208.8	48.4	317.3	365.7	- 156.9
ජූලි ..	106.2	180.0	286.2	38.1	401.0	439.1	- 152.9
අගෝස්තු ..	197.6	117.3	314.9	52.0	504.0	556.0	- 241.1
සැප්තැම්බර් ..	145.7	183.9	329.6	138.5	425.0	563.5	- 233.9
ඔක්තෝබර් ..	88.1	217.7	305.8	107.5	337.3	444.8	- 139.0
නොවැම්බර් ..	36.8	376.6	413.4	165.6	412.5	578.1	- 164.7
දෙසැම්බර් ..	240.1	469.0	709.2	73.5	545.1	618.6	+ 90.6

මූලාශ්‍රය: ශ්‍රී ලංකා මහ බැංකුව.

ශීර්ෂ	1965/66	1966/67	1967/68	1968/69	1969/70
1. ගුද්ධ අයවැය / හිඟය (—)	-566.0	-606.8	-715.7	-787.6	- 935.6
1.1 ආදායම	1,833.3 (C)	1,954.8 (C)	2,156.4 (C)	2,497.3 (C)	2,736.4 (C)
1.2 වියදම (අ)	-2,399.3	-2,561.6	-2,872.1	-3,284.9	-3,672.0
1.2.1 සුනරාවර්තන වියදම්	-1,860.5 (ඊ)	-1,895.3 (ඊ)	-2,186.2 (ඊ)	-2,384.2	-2,658.9 (උ)
1.2.2 ප්‍රාග්ධන වියදම්	-528.4	-624.7	-714.4	-852.0 (ඊ)	-812.0 (ඊ)
1.2.3 ජාතික සංවර්ධන සංවිභවයට අයවෙන වියදම්
1.2.4 නිකුත් නොකළ ගබඩා තොග හා උපකරණ (ආ)	-15.5	-2.5	3.6	1.1	-21.9
1.2.5 රජයේ දෙපාර්තමේන්තුවලට රජයේ සමායතන හා රජයේ නිලධාරීන්ට අත්තිකාරම් (ආ)	11.3	-55.9	-70.9	-60.8	-124.9
1.2.6 ලංකා-චීන වෙළෙඳ ගිණුම් (ආ)	-6.6	15.1	95.2	12.1	-55.8
1.2.7 විවිධ (ආ)	0.4	1.7	0.6	-1.1	1.5
2. හිඟය පියවීම					
2.1 ණය ගනුදෙනු වලින් උද්ගත වන (ගුද්ධ) ලැබීම් හා ගෙවීම් (—) සහ දීමනා	648.4	629.2	751.8	670.4	961.2
2.1.1 වෙළෙඳ පොළෙන් බැහැර දේශීය ණය ගැනීම් හා ණය ගෙවීම් (විවිධ සුළු ණය ඇතුළුව)	112.2	72.3	9.8	52.2	15.5
2.1.1.1 පරිපාලන ණය ගැනීම්	41.7	40.6	1.4	-23.2	1.8
2.1.1.2 තැන්පතු (ඇ)	76.6	43.5	-9.0	69.4	7.3
2.1.1.3 විවිධ අරමුදල් (ආ)	0.2	-1.4	-2.6	2.2	3.4
2.1.1.4 රජයේ ආයතන වලට ණය (ඉ)	-6.3	-10.4	20.0	3.8	3.0
2.1.2 දේශීය වෙළෙඳ පොළේ ණය ගැණුම් හා ණය ගෙවීම්	418.2	348.3	551.8	270.8	719.5
2.1.2.1 රුපියල් ණය අඩු: නිදන් අරමුදල් දයකවීම සහ ණය බෙරීම	325.0	340.0	350.0	340.0	552.6
	266.1	272.5	274.3	254.7	459.4
2.1.2.2 භාණ්ඩාගාර බිල් පත්	124.3	75.3	248.8	-6.8	196.6
2.1.2.3 මහ.බැංකු අත්තිකාරම්	28.3 (ඊ)	7.0 (ඊ)	30.4 (ඊ)	22.2 (ඊ)	42.6 (ඊ)
2.1.2.4 බදු සංචිත සහතිකපත්	-0.5	-6.5	-1.7	0.5	20.9
2.1.3 විදේශීය මුදල්	118.0	208.6	190.2	353.6	228.2
2.1.3.1 යෝජනා ක්‍රම ණය අඩු: නිදන් අරමුදල් දයකවීම හා ආදායමෙන් ගෙවෙන රාජ්‍ය ණය බෙරීම	77.2	42.4	38.8	93.9	53.3
	35.9	44.9	47.8	47.0	72.5
	41.3	-2.5	-9.0	46.9	-19.2
2.1.3.2 ද්‍රව්‍ය (යෝජනා ක්‍රම නොවන) ණය අඩු: ආපසු ගෙවීම්	35.2	193.9	178.9	312.2	229.1
	—	2.1	8.7	25.0	46.5
	35.2	191.8	170.2	287.2	182.6
2.1.3.3 දීමනා	41.5	19.3	29.0	19.5	62.8
2.2 මුදල් ශේෂ වල වෙනස්වීම්	82.4	22.4	36.1	-111.2	25.6
2.2.1 මුදල් ශේෂ (ද්‍රවශීල වත්කම් ඇතුළුව)	47.2	-21.5	48.4	-62.9	30.6
2.2.2 විදේශාධාර ප්‍රතිපාර්ශවීය අරමුදල්	35.2	43.9	-12.3	-48.3	-5.0

* මාස 15ක කාලපරිච්ඡේදයක් සඳහා.

(අ) නිදන් අරමුදල් වලට ගෙවීම්, ආදායමෙන් කෙරෙන රාජ්‍ය ණය බෙරීම් සහ ජාත්‍යන්තර මූල්‍ය ආයතනයන්ට කරන ලද විශේෂ ගෙවීම් (උදා: දයක දීමනා), මෙම රජයේ වියදම් සංඛ්‍යා වලින් ඉවත් කොට ඇත. තවද, සමූහය මුදල් වර්ෂ වලදී දරන ලද සහ මුදල් යොදවන ලද "අත්තිකාරම් ගිණුම්" කටයුතු වලින් වූ පාඩු වලින් උද්ගත වන පොත් ගැළපිලි ඇතුළත් නොවේ. එබැවින් මෙම සංඛ්‍යා ශ්‍රී ලංකාණ්ඩුවේ ගිණුම් පිළිකොට ඇති සංඛ්‍යා වලට සමාන නැත.

(ආ) මුදල් වර්ෂය අවසානයේ වූ ගුද්ධ වෙනස දක්වේ.

(ඇ) නඩු කියන්නන්, කොන්ත්‍රාත්කරුවන් යනාදීන්ගෙන්.

(ඈ) වැන්දඹු අනන්දරු විශ්‍රාම වැටුප් අරමුදල, රජයේ සේවකයන්ගේ අර්ථසාධක අරමුදල යනාදිය.

(ඉ) මෙම ණය, කෘෂිකාර්මික හා කාර්මික ණය දෙන ආයතනයට හා ප්‍රාදේශීය ණය හා සංවර්ධන අරමුදලට දෙන ලදී.

අතිරික්තය/හිඟය (-)

රුපියල් දශලක්ෂ

1970/71	1971/72*	1973	1974	1975	1976	1977 (තාවකාලික)
-1,083.3	-1,294.7	-991.7	-1,034.8	-2,103.1	-2,914.4	-2,075.2
2,813.3 (උ)	4,102.0(උ)	4,034.0(උ)	4,786.9 (උ)	5,083.5(උ)	5,738.9(උ)	6,686.0 (උ)
-3,893.6	-5,396.7	-5,025.7	-5,821.7	-7,186.6	-8,653.3	-8,761.2
-2,980.5 (ඒ)	-4,232.8	-3,856.6	-4,505.7	-5,153.1	-5,554.5	-6,148.1
-809.7(ඊ)(ඒ)	-1,096.4	-1,110.1(ඊ)	-1,277.0 (ඊ)	-1,960.4(ඊ)	-2,786.5	-2,262.7 (ඊ)
-	-	-	-	-	-	-
- 8.7	-22.1	- 24.7	- 10.7	- 59.4	-18.5	-22.6
-25.5	-22.3	-133.8	-150.7	- 1.2	-241.2	-289.7
-72.7	-35.2	99.4	124.7	- 12.3	-49.0	-43.1
- 1.5	12.0	-	- 2.3	- 0.2	- 3.6	5.1
960.2	1,438.7	929.3	996.2	2,072.6	2,947.5	2,567.7
140.5	248.6	243.3	- 53.6	378.7	484.6	498.5
- 29.2	- 6.8	29.3	14.6	201.0	79.9	453.0
153.1	253.6	202.6	- 69.9	202.7	331.1	28.9
13.6	- 1.4	8.4	- 1.3	- 27.9	70.6	13.7
3.0	3.2	3.0	3.0	3.0	3.0	3.0
585.3	834.8	507.5	671.4	980.4	1,505.4	858.2
595.0	650.0	760.0	920.0	1,039.1	1,457.2	1,500.0
107.4	169.3	196.2	289.8	247.8	293.2	422.6
487.6	480.7	563.8	630.2	791.3	1,164.0	1,077.4
73.2	302.0	- 78.4	0.3	99.0	347.1	-225.1
3.9(ඊ)	40.1	- 33.9(ඊ)	39.1 (ඊ)	88.1(ඊ)	11.5	17.3(ඊ)
20.6	12.0	- 11.9	1.8	2.0	-17.2	-11.4
234.4	355.3	178.5	378.3	713.5	957.5	1,211.0
141.1(ඒ)	116.6(ඒ)	275.1	79.0	275.3	326.7	367.6
82.8	119.8	97.1	119.1	129.0	138.2	145.9
58.3	- 3.2	178.0	- 40.1	146.2	188.5	221.7
169.0	406.6	90.8	318.6	379.6	632.6	885.1
52.8	122.7	136.9	152.6	216.6	230.1	378.7
116.2	283.9	- 46.1	166.0	163.1	402.5	506.5
59.9	74.6	46.6	252.4	404.2	366.5	482.0
-123.1	144.0	- 62.0	- 38.6	- 30.6	33.2	492.3
3.3	109.8	- 45.1	- 10.0	32.2	22.1	137.1
-126.4	34.2	- 17.8	- 28.6	- 62.8	11.1	355.1

මූලාශ්‍රය: ශ්‍රී ලංකා මහ බැංකුව.

- (ඊ) 1965/66 දී රුපියල් දශ ලක්ෂ 21.1, 1966/67 දී රුපියල් දශලක්ෂ 2.0, 1967/68, 1968/69 සහ 1969/70 යන එක් එක් වර්ෂයේදී රුපියල් දශ ලක්ෂ 2.5 බැගින් හා 1970/71 දී රුපියල් දශලක්ෂ 1.2, 1973 දී රුපියල් දශලක්ෂ 2.6 ක්, 1974 දී රු. දශලක්ෂ 2.7 ක් හා 1975 දී රුපියල් දශ ලක්ෂ 2.6 ක් මහ බැංකුවෙන් ගෙන විශේෂ ණය මගින් ජාත්‍යන්තර මූල්‍ය ආයතනයන්ට කරන ලද ගෙවීම් ඇතුළත් නැත. 1977 වර්ෂයේදී මෙම ආයතනයන් මගින් ශ්‍රී ලංකා මහ බැංකුව වෙත වූ රු. ද. උ. 27.6 ක ශුද්ධ ලැබීමක් ඇතුළත් වේ.
- (උ) මෙම සටහනෙහි දී ඇති ආදායම් සංඛ්‍යා රජයේ ගිණුම්හි දක්වා ඇති ඒවායින් වෙනස් වේ. 3 වැනි පරිශිෂ්ටයේ 10 වැනි සංඛ්‍යා සටහනෙහි (ආ) අංශයේ ලිපිය බලන්න.
- (ඌ) 1969/70 මුදල් වර්ෂය සඳහා වූ රජයේ ගිණුම්වල පුනරාවර්තන සම්මත යටතේ දක්වා ඇති විදේශීය ණය පිළිබඳ ආපසු ගෙවීම් සඳහා අවශ්‍ය වි.වි.හි.ස. ගෙවීම් වන රුපියල් දශ ලක්ෂ 39.2 මුදල් ප්‍රමාණයක් ද, ආහාර මිලදී ගැනීමේ හා බෙදා හැරීමේ ගිණුමෙහි සිදුවූ වන රුපියල් දශ ලක්ෂ 3.5 ක මුදල් ප්‍රමාණයක්ද මෙයින් අන්තර්ගත වේ. එම රුපියල් දශ ලක්ෂ 3.5 ක මුදල් ප්‍රමාණය "රජයේ දෙපාර්තමේන්තුවලට, සමායතනවලට සහ රජයේ නිලධාරීන්ට දෙන ලද අත්තිකාරම්" සඳහා දක්වා ඇති ශීර්ෂයට ඇතුළත් කර ඇත.
- (ඵ) වන මහජන සමුහාණ්ඩුවෙන් 1970/71 දී ලද රුපියල් දශලක්ෂ 100 ක සහ 1971/72 දී ලද රුපියල් දශ ලක්ෂ 50 ක මුදල් ණය ඇතුළත් වේ.
- (ආ) ඇතැම් සංස්ථා වලට ආපසු දෙන ලද රුපියල් දශලක්ෂ 30.9 ක වි. වී. හි. ස. ගෙවීම් 1970/71 ආවර්තන වියදම් වලට ඇතුළත් නොවේ. මෙම මුදල් ප්‍රාග්ධන වියදම් යටතේ ඇතුළත් කර ඇත.

ශ්‍රී ලංකාවේ ආදායම් සහ වියදම් (අ)

රුපියල් දස ලක්ෂ

කාලවර්ෂය	ආදායම් (අ)			වියදම් (ආ) (ඉ)						
	එකතුව	රාජ්‍ය ව්‍යවසායයන් (ඇ)	අනෙකුත්	එකතුව	පුනරාවර්තන වියදම් (ඊ)			ප්‍රාග්ධන වියදම් (උ) (ඌ)	ජාතික සංවර්ධන සංවිකයෙන් කළ වියදම්	අත්තිකාරම් ගිණුම්වල ඉදිරි ලැබීම් (-) හෝ ගෙවීම් (ඊ)
					රාජ්‍ය ව්‍යවසායයන් (ඈ)	අනෙකුත්	එකතුව			
1957—58	1,280.0	162.1	1,117.9	1,502.3	205.7	1,074.4	1,280.1	282.6	3.0	-63.4
1958—59	1,330.4	178.7	1,151.7	1,743.8	217.7	1,214.5	1,432.2	303.4	2.4	5.8
1959—60	1,403.8	190.8	1,213.0	1,821.3	226.1	1,285.8	1,511.9	306.6	1.5	1.3
1960—61 (ඌ)	1,513.9	191.4	1,322.5	1,976.4	225.7	1,315.1	1,540.8	419.9	1.5	14.2
1961—62	1,620.6	203.7	1,416.9	2,076.6	240.2	1,340.5	1,580.7	480.6	0.7	14.6
1962—63	1,593.4	209.5	1,383.9	1,985.3	249.0	1,347.4	1,596.4	402.3	0.3	-13.7
1963—64	1,759.0	226.6	1,532.4	2,220.7	261.1	1,573.0	1,834.1	402.5	0.2	-16.1
1964—65	1,816.4	228.5	1,587.9	2,246.8	271.8	1,531.6	1,803.4	471.2	0.1	-27.9
1965—66	1,833.3	247.4	1,585.9	2,399.3	285.4	1,575.1	1,860.5	528.4	...	10.4
1966—67	1,954.8	250.3	1,704.5	2,561.6	290.8	1,604.5	1,895.3	624.7	...	41.6
1967—68	2,156.4	273.5	1,882.9	2,872.1	304.8	1,881.4	2,186.2	714.4	...	-28.5
1968—69	2,497.3	294.3	2,203.0	3,284.9	331.3	2,052.9	2,384.2	852.0	..	48.7
1969—70	2,736.4	238.7	2,497.7	3,672.0	270.4	2,388.5	2,658.9	812.0	...	201.1
1970—71	2,815.3	252.9	2,562.4	3,898.6	289.2	2,691.3	2,980.5	809.7	—	108.4
1971—72(ඌ)	4,102.0	378.9	3,723.1	5,396.8	375.1	3,857.7	4,232.8	1,096.4	—	67.6
1973	4,034.0	314.1	3,719.9	5,025.7	330.1	3,526.6	3,856.7	1,110.1	—	59.1
1974	4,787.0	392.4	4,394.6	5,821.7	393.5	4,112.2	4,505.7	1,277.0	—	39.0
1975	5,083.5	416.4	4,667.1	7,186.6	435.5	4,717.6	5,153.1	1,960.4	—	73.1
1976	5,738.9	437.5	5,301.4	8,653.3	462.5	5,092.0	5,554.5	2,786.5	—	312.3
1977 (ඌ)	6,686.0	473.9	6,212.1	8,761.2	505.5	5,642.2	6,147.7	2,263.0	—	350.4
1978 (ඌ)	10,830.0	472.3	10,357.7	14,993.1	535.5	9,569.4	10,104.9	4,788.2	—	100.0

මූලාශ්‍රය: ශ්‍රී ලංකා මහ බැංකුව

III වන පරිච්ඡේදය අවසානයේ ඇති පාද සටහන් බලන්න.

ශ්‍රී ලංකාහිටුවේ ආදායම

ලැබීම සිරිත	1975	1976	1977		1978
	මිලියන රු. දශලක්ෂ	මිලියන රු. දශලක්ෂ	අනුමත කළ අයවැය මෙහෙයුම් රු. දශලක්ෂ	මිලියන රු. දශලක්ෂ (කාවකාලික)	අනුමත කළ අයවැය මෙහෙයුම් රු. දශලක්ෂ
1. නිෂ්පාදන සහ වියදම් මත පැනවූ බදු	3,422.7	3,730.8	4,154.2	4,503.7	8,607.6
1.1 පොදු විකුණුම් සහ පිරිවැටුම් බදු	679.6	749.4	719.0	711.1	982.0
1.1.1 ව්‍යාපාර පිරිවැටුම් බද්ද (නිෂ්පාදන නොවන)	114.9	142.5	150.0	211.4	200.0
1.1.2 ව්‍යාපාර පිරිවැටුම් බද්ද (නිෂ්පාදන)	530.7	568.9	535.0	450.7	742.0
1.1.3 බැංකු හර බද්ද	34.0	38.0	34.0	49.0	40.0
1.2 වරණ අලෙවි බදු	831.2	918.4	1,084.1	1,407.1	1,306.1
1.2.1 මත්පැන් බද්ද	206.1	190.3	306.0	241.0	292.0
1.2.2 දුම්කොළ බද්ද	459.3	451.7	520.0	591.0	550.0
1.2.3 තේ බද්ද (වටිනාකම් අනුව)	165.6	276.3	258.0	575.0	414.0
1.2.4 පොල්තෙල් වලින් පාලන ගාස්තු	—	—	—	—	50.0
1.2.5 අනෙකුත්	0.2	0.1	0.1	0.1	0.1
1.3 ආනයන ගාස්තු	335.9	475.9	535.0	517.8	1,715.0
1.3.1 රේඛාව	334.4	470.9	532.7	511.8	ලැ. නො.
1.3.2 ආධාර හා ක්‍රියාත්මක ආනයනයන් පිළිබඳ අනෙකුත් බලපත්‍ර ගාස්තු	1.5	5.0	2.3	6.0	ලැ. නො.
1.4 අපනයන ගාස්තු	429.9	420.8	427.4	620.0	4,477.7
1.4.1 තේ	177.6	166.8	170.6	280.8	3,046.0
1.4.2 රබර්	139.6	197.4	215.0	260.6	1,127.0
1.4.3 පොල්	65.1	5.2	—	13.4	250.0
1.4.4 අනෙකුත්	47.6	51.4	41.8	65.2	54.7
1.5 වි.වි.භි.ස. ලැබීම් (ඉද්ධ)	1,054.8	1,073.5	1,300.0	1,156.7	—
1.5.1 රජයේ දෙපාර්තමේන්තු (ඉද්ධ)	1,001.6	973.5	500.0	1,104.4	—
1.5.2 රාජ්‍ය නොවන අංශය (ඉද්ධ)	—	0.5	800.0	—	—
1.5.3 විවිධ	53.2	99.5	—	52.3	—
1.6 බලපත්‍ර ගාස්තු	63.8	64.1	60.9	53.6	56.0
1.7 වත්කම් හා දේපොළ පැවරුම් බදු	27.4	28.7	27.8	37.4	37.8
1.8 රජයේ ඒකාධිකාරයන්ගේ අතිරික්තය (ආ)	...	—	—	—	33.0
2-3 සාමූහික හා සාමූහික නොවන ආදායම් මත පැනවූ බදු	770.1	935.5	890.0	936.5	1,076.0
4. රාජ්‍ය වෙළඳ ව්‍යවසායයන්හි දළ ලැබීම්	454.0	482.8	482.3	513.7	524.4
5. ලැබුණු පොලී, ලාභ සහ ලාභාංශ	148.2	225.7	108.9	370.7	251.9
6. විකුණුම් සහ ගාස්තු	94.2	109.8	89.3	124.9	99.1
7. සමාජ සංරක්ෂණ දයක මුදල්	24.0	29.5	29.6	37.4	37.9
8. අනෙකුත් ප්‍රවර්තන පැවරුම් සහ ලැබීම්	56.0	81.3	56.7	56.4	59.9
9-11 ප්‍රාග්ධන පැවරුම් සහ පවතින ප්‍රාග්ධන හාණ්ඩ විකුණුම්	67.9	87.4	141.0	91.7	84.0
12. ණය සහ අත්තිකාරම් ආපසු ගෙවීම්	46.4	56.1	109.7	51.0	89.2
එකතුව	5,083.5 (අ)	5,738.9 (අ)	6,061.7	6,686.0 (අ)	10,830.0

මූලාශ්‍රය: මහා භාණ්ඩාගාරය.

(අ) 10 වැනි සංඛ්‍යා සටහනෙහි (ආ) පාද සටහනෙහි දී ඇති හේතු නිසා 1975, 1976 සහ 1977 (කාවකාලික) වර්ෂ සඳහා වන ආදායම් සංඛ්‍යා රජයේ ගිණුම් වල ප්‍රසිද්ධ කර ඇති සංඛ්‍යා වලින් වෙනස් වේ.

(ආ) ප්‍රධාන වශයෙන් අක්‍රමික ආහාර ද්‍රව්‍ය විකිණීමෙන් ලාභ.

අමාත්‍යාංශ	පුනරාවර්තන වියදම්			
	නියම 1976	අනුමත කළ ඇස්තමේන්තු 1977	අතිරේක ප්‍රතිපාදන 1977	මුළු ප්‍රතිපාදන 1977
1. අමාත්‍යාංශ යටතේ නොවැටෙන ජනාධිපතිතුමා, අග්‍රාමාත්‍යවරයා, ශ්‍රේෂ්ඨාධිකරණයේ විනිශ්චයකාරවරු ආදී	20.8	45.3	3.1	48.4
2. ආරක්ෂක	315.7	323.2	47.7	370.8
3. විදේශ කටයුතු	78.1	71.2	—	71.2
4. ක්‍රම සම්පාදන හා ආර්ථික කටයුතු	23.4	28.3	—	28.3
5. සැලසුම් ක්‍රියාත්මකකිරීමේ	0.6	0.9	—	0.9
6. වාරිමාර්ග, විදුලි බල හා මහාමාර්ග	138.1	156.2	2.5	158.7
7. වෙළෙඳ	16.7	14.5	0.6	15.1
8. අධ්‍යාපන	827.8	878.1	64.1	942.3
9. නැව්, ගුවන් හා සංචාරක කටයුතු	61.5	82.2	0.4	82.6
10. කම්කරු	14.7	20.6	—	20.6
11. රාජ්‍ය පරිපාලන හා සවිදේශ කටයුතු	461.6	463.4	45.4	508.8
12. පළාත් පාලන නිවාස හා ගොඩනැගිලි	119.6	121.0	5.9	126.9
13. කර්මාන්ත හා විද්‍යා කටයුතු	24.6	70.6	25.0	95.6
14. මුදල් හා ක්‍රම සම්පාදන	1,045.6	1,160.6	73.1	1,233.7
15. ප්‍රවාහණ	259.7	276.1	7.1	283.2
16. වැවිලි කර්මාන්ත	1.6	62.0	—	62.0
17. අධිකරණ	73.3	69.8	1.7	71.5
18. කෘෂිකර්ම හා ඉඩම්	360.2	351.7	—	351.7
19. යිවර	9.8	11.1	—	11.1
20. තැපැල් හා විදුලි සංදේශ	170.5	191.1	10.5	201.6
21. සෞඛ්‍ය	406.5	418.0	90.9	508.9
22. ප්‍රවාහන හා ගුවන් විදුලිය	41.1	47.0	—	47.0
23. සමාජ සේවා	47.7	47.4	20.2	67.7
24. සංස්කෘතික කටයුතු	8.9	9.2	0.5	9.7
25. පාර්ලිමේන්තු කටයුතු හා ක්‍රීඩා	4.6	5.4	0.2	5.6
26. ආහාර සහ සමුපකාර	1,021.8	1,081.7	—	1,081.7
27. ජේෂ කර්මාන්ත	—	—	0.5	0.5
එකතුව	5,554.5	6,006.7	399.4	6,406.1

(අ) අමාත්‍යාංශ අනුව වර්ගකොට නොමැති අත්තිකාරම් ගිණුම් කටයුතු වලින් උද්ගත වන ඉද්ධ ලැබීම් හෝ ගෙවීම් ද ඇතුළත් නැත. මෙයට ආදායමින් කෙරෙන නිදන් අරමුදල් ගෙවීම් හා රාජ්‍ය ණය බෙරීම, ජාත්‍යන්තර මූල්‍ය ආයතන වලට කරන ලද විශේෂ ගෙවීම්, ණය කටයුතු, අත්තිකාරම් පැවරීමෙන් උද්ගතවන සියළුම පොත් හර සහ ඉකුත් මුදල් වර්ෂ වලදී අත්තිකාරම් ගිණුම් කටයුතු වලින් උද්ගතව පියවන ලද පාඩු ඇතුළත් නොවේ. එම නිසා මෙම සංඛ්‍යා රජයේ ගිණුම්හි පළකොට ඇති සංඛ්‍යාවලට වෙනස් විය හැකිය.

සම්මත වියදම (අ)

රුපියල් දස ලක්ෂ

ප්‍රාග්ධන වියදම							
නියම (තාවකාලික) 1977	අනුමත කළ ඇස්තමේන්තු 1978	නියම 1976	අනුමත කළ ඇස්තමේන්තු 1977	අතිරේක ප්‍රතිපාදන 1977	මුළු ප්‍රතිපාදන 1977	නියම (තාවකාලික) 1977	අනුමත කළ ඇස්තමේන්තු 1978
38.3	31.5	0.6	0.6	0.1	0.7	0.4	1.2
369.2	334.8	27.0	33.7	11.1	44.8	40.3	45.5
66.0	67.1	11.3	2.6	—	2.6	2.4	1.7
26.7	25.4	50.6	92.0	—	92.0	51.5	0.4
0.7	0.9	—	...	0.1	0.1
152.4	159.6	552.9	463.8	139.7	603.6	413.6	694.9
14.1	18.2	22.5	20.0	0.4	20.4	14.3	12.9
910.5	973.1	38.0	56.4	—	56.4	43.9	64.3
77.4	79.9	60.2	60.0	0.4	60.4	32.2	19.6
16.4	21.3	2.9	5.8	—	5.8	3.2	1.6
502.8	1,179.6	18.0	16.9	—	16.9	8.9	8.2
124.2	130.8	187.1	210.3	1.0	211.3	128.4	313.5
80.7	80.5	504.9	596.2	1.9	598.1	452.3	540.0
1,155.8	3,239.5	443.6	409.1	0.1	409.2	406.1	2,388.4
271.2	293.1	217.9	240.0	7.0	247.0	208.1	272.0
61.6	61.1	173.6	108.6	—	108.6	69.2	43.3
71.4	78.7	2.4	3.4	0.5	3.9	2.4	1.6
341.3	391.7	188.1	262.1	—	262.1	177.0	168.8
9.2	12.7	48.6	47.5	—	47.5	36.9	115.1
198.1	206.2	47.6	58.9	6.6	65.5	47.8	36.9
462.7	491.1	24.9	40.8	—	40.8	22.1	37.2
45.2	50.0	4.2	3.6	—	3.6	2.8	2.2
56.6	50.1	144.7	0.4	184.4	184.8	87.4	0.1
8.9	10.4	4.7	5.6	—	5.6	4.6	4.8
5.1	6.9	1.8	2.4	—	2.4	1.6	2.3
1,080.8	2,096.5	5.3	8.2	—	8.2	4.7	3.1
0.5	14.1	—	—	0.3	0.3	0.3	8.6
6,147.7	10,104.9	2,786.5	2,749.0	353.6	3,102.6	2,263.0	4,788.2

මූලාශ්‍රය: ශ්‍රී ලංකා මහ බැංකුව

කාලවර්ෂය අවසානයේදී	විදේශීය ණය							
	රන් පවුම් ණය			යෝජනාත්මක ණය		උද්‍යා ණය	එකතුව	
	රුපිය	නිදන් අරමුදල් (රු)	ඉද්ධ	ජා. ප්‍ර. සං. බැංකුවෙන් ලබාගත් ණය	අනෙකුත් (රු)		රුපිය	ඉද්ධ
සැප්තැම්බර්								
1949	125.4	45.3	80.1	—	—	—	125.4	80.1
1950	125.4	49.7	75.7	—	—	—	125.4	75.7
1951	125.4	52.1	73.3	—	—	—	125.4	73.3
1952	125.4	52.9	72.5	—	—	—	125.4	72.5
1953	125.4	59.7	65.7	—	—	—	125.4	65.7
1954	192.1	66.0	126.1	—	—	—	192.1	126.1
1955	192.1	64.3	127.8	12.9	—	—	205.0	140.7
1956	192.1	67.4	124.7	19.3	—	—	211.4	144.0
1957	192.1	72.8	119.3	39.6	—	—	231.7	158.9
1958	192.1	82.7	109.4	57.4	8.3	—	257.8	175.1
1959	178.6	77.8	100.8	60.9	32.5	5.5	277.5	199.7
1960	167.9	70.9	97.0	67.2	42.5	16.1	293.7	222.8
1961	167.9	76.4	91.5	76.4	42.9	19.8	307.0	230.6
1962	167.9	86.1	81.8	102.1	55.4	19.8	345.2	259.1
1963	167.9	95.6	72.3	123.3	96.1	19.8	407.1	311.5
1964	107.9	38.6	69.3	134.7	147.2	22.3	412.1	373.5
1965	107.9	42.7	65.2	139.7	218.3	23.4	489.3	446.6
1966	83.3	27.7	55.6	138.4	251.9	75.2	548.8	521.1
1967	83.3	31.3	52.0	138.1	242.7	275.2	739.3	708.0
1968	89.3	35.9	53.3	164.3	289.1	531.6	1,074.3	1,038.3
1969	89.3	38.2	51.1	156.0	345.7	784.7	1,375.7	1,337.5
1970	71.4	27.5	43.9	146.7	374.8	985.5	1,578.4	1,550.9
1971	71.4	32.5	38.9	163.8	446.1	1,118.8	1,800.1	1,767.5
දෙසැම්බර්								
1972	78.0	40.0	38.0	131.0	574.5	1,609.0	2,392.5	2,352.5
1973	78.0	44.8	33.2	125.7	730.3	1,861.3	2,795.3	2,750.5
1974	78.0	52.2	25.8	119.5	729.1	2,009.3	2,935.9	2,883.7
1975	—	—	—	153.7	997.0	2,554.2	3,704.9	3,704.9
1976	—	—	—	175.4	1,371.6	3,421.0	4,968.0	4,968.0
1977	—	—	—	289.9	2,897.8	7,639.2	10,826.9	10,826.9

සැ. පු:-

1971 දක්වා සියළුම වර්ෂ සඳහා දත්ත සැප්තැම්බර් මස 30 දිනට අවසන් වන මුදල් වර්ෂ සම්බන්ධයෙනි. 1972 මුදල් වර්ෂය සඳහා දත්ත 1971 ඔක්තෝබර් සිට 1972 දෙසැම්බර් දක්වා මාස 15 ක කාලවර්ෂයක් නියෝජනය කරයි. 1973 සිට මුදල් වර්ෂය, ලීන් වර්ෂය සමග එකට යෙදේ.

- (අ) ඉහත සඳහන් දිනයන්හිදී ගෙවීමට ඉතිරිව ඇති ණය ප්‍රමාණය මෙම සංඛ්‍යාවලින් දක්වේ. එක්සත් රාජධානි ආණ්ඩුවට දෙන ලද (1959 ජුනි මස ගෙවා නිමකළ) ලංකාණ්ඩුවේ යුද්ධ ණය හා ජාත්‍යන්තර මූල්‍ය අරමුදලට, ජාත්‍යන්තර ප්‍රතිසංස්කරණ හා සංවර්ධන බැංකුවට, ජාත්‍යන්තර සංවර්ධන සමායතනයට සහ ආසියානු සංවර්ධන බැංකුවට නිකුත් කළ 1977 දෙසැම්බර් අගට පිළිවෙලින් රුපියල් දශලක්ෂ 1055.3, රුපියල් දශ ලක්ෂ 38.9, රුපියල් දශ ලක්ෂ 17.8 සහ රුපියල් දශ ලක්ෂ 21.5 ක පොරොන්දු නෝට්ටු මෙයින් අත්හැරේ. රුපියල් 91,000,000 ක්වූ ජාතික නිවාස ණයකර වලින් රුපියල් 41,384,527 ක්වූ නිදන් අරමුදල් අඩුකළ පසු ඉතිරි රුපියල් 49,615,473 සහ රුපියල් 32,250,000 ක්වූ රජයේ උකස් බැංකු ණයකර මීට ඇතුළත් වී නැත. රජයේ දෙපාර්තමේන්තු මගින් ගිවිස ගන්නා ලද විදේශීය සැපයුම් කරුවන්ගේ ණයද මීට අඩංගු නොවේ. 1977 දෙසැම්බර් මස අවසානය වනවිට මෙම සැපයුම් කරුවන්ගේ ණය පිළිබඳ වගකීම් රුපියල් දශලක්ෂ 670.5 ක් විය.
- (ආ) නිදන් අරමුදලින් කළ ඒකාබද්ධ ආයෝජන අරමුදලේ ආයෝජනයන්හි දේළඳ වටිනාකම නියෝජනය කෙරේ.
- (ඇ) ඇ. එ. ජනපදය, සෝවියට් සං. සංගමය, කැනඩාව, ඩෙන්මාර්කය, චීන මහජන සමූහාණ්ඩුව, යුනෝස්කෝවියානු පෙට්රෝ මහජන සමූහාණ්ඩුව, එක්සත් රාජධානිය, පර්මන් පෙට්රල් ජනරජය, පෝලන්ත මහජන සමූහාණ්ඩුව, පර්මන් ප්‍රජාතන්ත්‍රවාදී සමූහාණ්ඩුව, ඉන්දියාව, ජාත්‍යන්තර සංවර්ධන සංගමය, ආසියානු සංවර්ධන බැංකුව, නෙදර්ලන්තය සහ කුවේට් රාජ්‍යය සමග ගිවිස ගත් ණය ගිවිසුම් මත පියවීමට ඉතිරිව ඇති ප්‍රමාණය දක්වයි.
- (ඈ) ඇ. එ. ජනපදය, කැනඩාව, පර්මන් පෙට්රල් සමූහාණ්ඩුව, එක්සත් රාජධානිය, ජපානය, ප්‍රංශය, ඉන්දියාව, චීන මහජන සමූහාණ්ඩුව, හංගේරියාව, සෝවියට් සං. සංගමය, ඉතාලිය, එක්සත් අරාබි එමීර් රාජ්‍යය සහ ඩෙපෙන් සංවිධානය සමග ගිවිස ගත් ණය ගිවිසුම් මත පියවීමට ඉතිරිව ඇති ප්‍රමාණය දක්වයි.

ණය සංයුතිය (අ)

රුපියල් දශ ලක්ෂ

දේශීය ණය							එකතුව			
රුපියල් ණය			භාණ්ඩාගාර බිල්පත්	බදු සංචිත සහතික පත්	මහ බැංකු අන්තිකාරම් (ඊ)	අනෙකුත් (උ)	එකතුව		දළ	ඉද්ධ
දළ	නිදන් අරමුදල් (ආ) (ඉ)	ඉද්ධ					දළ	ඉද්ධ		
423.7	59.9	363.8	16.2	—	—	—	439.9	380.0	565.3	460.1
436.0	70.0	366.0	78.6	—	14.3	—	528.9	458.9	654.3	534.6
582.0	110.3	471.7	30.0	—	14.2	—	626.2	515.9	751.6	789.2
684.3	123.4	560.9	92.5	—	72.0	2.7	851.5	728.1	976.9	800.6
730.5	117.5	612.9	184.0	—	70.5	58.6	1,043.6	926.0	1,169.0	991.7
782.1	127.1	655.0	105.0	—	65.8	—	952.9	825.8	1,145.0	951.9
829.3	135.9	693.4	60.0	—	—	—	889.3	753.4	1,094.3	894.1
881.9	151.3	730.7	68.0	—	—	—	949.9	798.7	1,161.3	942.7
961.8	167.8	794.0	65.0	9.1	96.3	—	1,132.2	964.4	1,363.9	1,123.3
1,006.8	200.6	806.2	140.0	8.3	82.5	—	1,237.6	1,037.0	1,495.4	1,212.1
1,101.8	234.6	867.3	320.0	14.1	123.6	—	1,559.5	1,325.0	1,837.0	1,524.7
1,216.8	246.6	970.1	550.0	6.2	163.7	—	1,936.7	1,690.0	2,230.4	1,912.8
1,396.6	241.9	1,154.7	750.0	10.9	186.5	—	2,234.7	2,102.1	2,651.0	2,332.7
1,515.3	263.9	1,251.4	1,000.0	12.8	165.6	—	2,693.7	2,429.8	3,038.9	2,688.9
1,683.6	276.3	1,407.3	1,125.0	19.1	202.5	...	3,030.2	2,753.9	3,437.3	3,065.4
1,909.4	312.8	1,596.6	1,250.0	32.5	183.3	0.1	3,375.3	3,062.5	3,787.4	3,436.0
2,149.6	370.2	1,779.4	1,300.0	32.7	213.1	0.1	3,695.5	3,325.3	4,184.8	3,771.6
2,474.6	448.0	2,026.6	1,425.0	32.2	262.6	0.1	4,194.5	3,746.5	4,743.3	4,267.6
2,784.8	507.8	2,276.9	1,500.0	25.7	271.6	0.1	4,582.2	4,074.3	5,321.5	4,782.3
3,117.9	545.5	2,572.4	1,750.0	24.0	304.5	0.1	5,196.5	4,651.0	6,270.8	5,689.3
3,409.1	611.4	2,797.7	1,750.0	24.5	329.3	0.1	5,513.0	4,901.6	6,888.7	6,239.1
3,924.9	608.9	3,316.0	1,950.0	45.4	374.4	0.1	6,294.8	5,685.9	7,873.2	7,236.8
4,511.9	642.2	3,869.6	2,025.0	66.0	379.5	0.2	6,982.6	6,340.4	8,782.8	8,108.0
5,103.4	830.4	4,273.0	2,325.0	78.0	419.6	0.2	7,926.2	7,095.8	10,318.7	9,448.3
5,812.2	1,054.3	4,757.9	2,250.0	66.1	456.1	0.2	8,584.6	7,530.3	11,379.9	10,280.8
6,590.5	1,301.0	5,289.5	2,250.0	67.9	497.9	37.9	9,444.2	8,143.2	12,380.1	11,026.9
7,560.1	1,604.6	5,955.5	2,350.0	69.8	588.6	290.9	10,859.4	9,254.8	14,564.3	12,959.7
9,001.7	2,038.7	6,962.5	2,700.0	51.0	600.1	339.0	12,691.4	10,652.7	17,659.4	15,620.7
10,391.6	2,551.8	7,839.8	2,500.0	40.6	617.4	609.4	14,159.0	11,607.2	24,985.9	22,434.1

මූලාශ්‍රය: ශ්‍රී ලංකා මහ බැංකුව.

(ඉ) අතිරේක නිදන් අරමුදල්ද ඇතුළත්ය.

(ඊ) 1959 අංක 19 දරන බ්‍රේටන්ඩ්‍රිඩ් (සංශෝධන) ගිවිසුම් පනතේ 4 වන ඡේදයෙන් සංශෝධිත 1950 අංක 20 දරන බ්‍රේටන්ඩ්‍රිඩ් ගිවිසුම් පනත, 1961 අංක 7 දරන ජාත්‍යන්තර සංවර්ධන ගිවිසුම් පනත සහ 1966 අංක 21 දරන ආසියානු සංවර්ධන බැංකු ගිවිසුම (අනුමත) පනතේ විධි විධාන ප්‍රකාර, ශ්‍රී ලංකා මහ බැංකුව විසින් රජයට දෙන ලද විශේෂ ණය මුදල් ඇතුළත්ය. ජාත්‍යන්තර ප්‍රති-සංස්කරණ හා සංවර්ධන බැංකුවට රජයේ වගකීම් ඉටු කරනු වස් මහ බැංකුව රුපියල් දශ ලක්ෂ 14.3 ක් වූ ප්‍රථම විශේෂ ණය මුදල 1950 අගෝස්තු මාසයේදී රජයට දෙන ලදී. 1952 මැයි මස රජය එම ණය බෙරා, සා. ප්‍ර. සං. බැංකුවේ ගෙවා නිමි දයක දීමනා වලින් රුපියල් දශලක්ෂ 12.7 ක් පොරොන්දු නෝට්ටුවකට පරිවර්තනය කළේය. 1959 ඔක්තෝබර් මාසයේදී විශේෂ ණය මුදල් දීම නැවත ඇරඹිණි. 1977 දෙසැම්බර් මස අවසානයේදී එබදු විශේෂ ණය මුදල් ප්‍රමාණය රුපියල් දශලක්ෂ 73.5 ක් විය.

(උ) අර්ධ - රාජ්‍ය ආයතනයන්ගෙන් ලැබුණු ණය හෝ රජය හෝ අර්ධ රාජ්‍ය නියෝජාත්වයන් මගින් ලැබුණු විදේශ ණය හා නොබෙරූ ජාතික සංවර්ධන බැඳුම්කර ඇතුළත්ය.

විදේශීය මුදල් පරිහරණය

1975-1977 සඳහා

ශීර්ෂය	1975		
	බැර	හර	ඉද්ධ
භාණ්ඩ හා සේවා			
1. වෙළඳ භාණ්ඩ	3,913.0	5,334.2	-1,421.2
2. මූල්‍ය නොවන රන්	—	6.7	+ 6.7
3. නැව් කුලී හා වෙළඳ භාණ්ඩ රක්ෂණය	16.2	23.1	+ 6.9
4. අනෙකුත් ප්‍රවාහන වියදම්	186.4	60.5	+ 125.9
4.1 මගීන්ගෙන් ගාස්තු	29.5	23.3	+ 6.2
4.2 වරාය වියදම්	148.1	29.9	+ 118.2
4.3 වෙනත්	8.8	7.3	+ 1.5
5. සංචාර	124.0	12.8	+ 111.2
6. ආයෝජන ආදායම	50.0	178.9	- 128.9
6.1 සාප්පු ආයෝජන	0.3	16.9	- 16.6
6.2 වෙනත්	49.7	162.0	- 112.3
7. රජයේ වියදම් (වෙන කැනක නොසඳහන්)	44.8	25.7	+ 19.1
8. අනෙකුත් සේවා	143.2	167.8	- 24.6
8.1 භාණ්ඩ නොවන රක්ෂණය	6.3	10.9	- 4.6
8.2 වෙනත්	136.9	156.9	- 20.0
මුළු භාණ්ඩ හා සේවා	4,477.6	5,809.7	-1,333.1
සංක්‍රාම ගෙවීම්			
9. පොද්ගලික	60.0	40.8	+ 19.2
10. නිල	541.2	—	+ 541.2
සම්පූර්ණ ජංගම ගිණුම	5,078.8	5,850.5	- 771.7
ප්‍රාග්ධන හා මූල්‍ය රන්			
11. මූල්‍ය නොවන අංශය	2,056.7	1,578.4	+ 478.3
12. සාප්පු ආයෝජන	4.3	5.6	- 1.3
13. අනෙකුත් පොද්ගලික දිගු කාලීන	41.0	90.5	- 49.5
14. අනෙකුත් පොද්ගලික කෙටි කාලීන	433.5	650.0	- 216.5
14.1 මහා ආණ්ඩුව	1,577.9	832.3	+ 745.6
14.2 දිගුකාලීන ණය	886.1	271.6	+ 614.5
14.3 වෙනත් දිගු කාලීන ණය	328.2	333.2	- 5.0
14.4 වත්කම්	289.7	224.8	+ 64.9
14.5 වත්කම්	73.9	2.7	+ 71.2
14.6 මුල්‍ය අංශය	513.5	187.6	+ 325.9
15. වෙළඳ බැංකු-වගකීම්	11.2	—	+ 11.2
16. වෙළඳ බැංකු-වත්කම්	—	1.1	- 1.1
17. මහ බැංකුව වගකීම්	128.5	—	+ 128.5
18. මහ බැංකුව වත්කම්	—	17.9	- 17.9
19. ජා.මු.අ. සමග ගනුදෙනු	373.8	168.6	+ 205.2
20. විශේෂ හැර ගැනීමේ අයිතීන්	—	—	—
21. මූල්‍ය රන්	—	—	—
22. රු. අගය පිළිබඳ ගැළපීම්	—	—	—
23. වැරදි හා අත්හැරීම්	—	32.5	- 32.5

(අ) තාවකාලිකයි.

ගෙවුම් ශේෂ දත්තයන් සකස්කොට ඇත්තේ ප්‍රධාන වශයෙන් විනිමය පාලන වාර්තා පදනම කොට ගෙනය. ඉහත සටහන, ජාත්‍යන්තර මූල්‍ය අරමුදලේ ගෙවුම් ශේෂ පිළිබඳ වාර්ෂික සංග්‍රහයන්හි ද, ජාත්‍යන්තර මුදල් සංඛ්‍යා ලේඛන වලද අනුගමනය කෙරෙන පරිදි හැකිකාක් දුරට ජාත්‍යන්තර පිළිවෙලට අනුරූප වන ලෙස දක්වා ඇත.

- 1 වැනි ශීර්ෂය - අපනයන නැ.වි. ස.අගය අනුවත් ආනයන මි. ර. ගැ. පදනම අනුවත් වාර්තා කොට ඇත.
- 5 වැනි ශීර්ෂය අධ්‍යාපනික ගෙවීම් හා නිල සංචාර ඇතුළත් වෙයි. පිටරට නැව් හා ගුවන් සමාගම් මගින් ලබාගන්නා ගමන් ගාස්තු 4.1 ශීර්ෂයට (මගීන්ගෙන් ගාස්තු) ඇතුළත් කර ඇත.
- 10 වැනි ශීර්ෂය - ආහාර ආධාර, ද්‍රව්‍යාධාර, සහ යෝජනා ක්‍රම ආධාර වශයෙන් ලැබුණු පරිත්‍යාග පෙන්වුම් කෙරේ.
- 14.2 වැනි ශීර්ෂය - බැර සටහන් ප්‍රධාන වශයෙන් දක්වන්නේ, සැපයුම් කරුවන්ගේ ණය හා සෙසු කෙටි කාලීන වෙළඳ ණය යටතේ කෙරුණ ආනයන වලින් හටගත් වගකීම්ය. එබඳු ආනයන වලට අදාළ හර සටහන් ඇත්තේ වෙළඳ භාණ්ඩ ගිණුම යටතේ වන අතර මෙරටට ළඟාවීමේ පදනම මත වාර්තා කෙරී ඇත. හර සටහන් එබඳු වගකීම්වල පිරිහීමක් දක්වන අතර ඒවා වාර්තාවී ඇත්තේ එබඳු ආනයන පිළිබඳ ගෙවීම් කිරීමේදී හෙවත් සමරයකට පත්වීමේදීය.
- 14.3 වැනි ශීර්ෂය - වින මහජන සමූහාණ්ඩුව සමග ඇති ගෙවීම් ගිවිසුම් ගිණුම යටතේ ශ්‍රී ලංකාවට අයවිය යුතුම් ශේෂයන්හි වෙනස ඇතුළත් වේ.

ගෙවුම් ශේෂය

රුපියල් දහ ලක්ෂ

1976			1977 (අ)		
බැර	හර	ඉද්ධ	බැර	හර	ඉද්ධ
4,707.3	5,416.6	-709.3	6,640.0	6,150.0	+ 490.0
17.0	23.9	- 6.9	18.0	25.0	- 7.0
197.9	70.2	+127.7	220.0	80.0	+ 140.0
30.2	24.0	+ 6.2	30.0	28.0	+ 2.0
156.7	37.9	+118.8	178.0	41.7	+ 136.3
11.0	8.3	+ 2.7	12.0	10.3	+ 1.7
198.4	23.9	+174.5	267.0	33.0	+ 234.0
32.8	203.0	-170.2	102.4	245.0	- 142.6
0.3	13.0	- 12.7	0.5	10.0	- 9.5
32.5	190.0	-157.5	101.9	235.0	- 133.1
50.0	35.9	+ 14.1	55.0	40.0	+ 15.0
146.5	173.5	- 27.0	160.0	180.0	- 20.0
6.5	13.5	- 7.0	7.0	15.0	- 8.0
140.0	160.0	- 20.0	153.0	165.0	- 12.0
5,349.9	5,947.0	-597.1	7,462.4	6,753.0	+ 709.4
109.0	53.3	+ 55.7	120.0	60.0	+ 60.0
491.6	—	+ 491.6	490.0	—	+ 490.0
5,950.5	6,000.3	- 49.8	8,072.4	6,813.0	+ 1,259.4
2,214.5	1,629.8	+584.7	1,583.4	1,246.6	+ 336.8
0.5	0.3	+ 0.2	4.0	7.2	- 3.2
59.9	108.1	- 48.2	3.0	—	+ 3.0
548.2	603.9	- 60.7	30.0	—	+ 30.0
1,605.9	912.5	+693.4	1,546.4	1,239.4	+ 307.0
942.9	232.5	+710.4	1,184.1	430.6	+ 753.5
301.0	353.5	- 52.5	135.1	317.0	- 181.9
362.0	320.6	+ 41.4	224.2	491.8	- 267.6
—	5.9	- 5.9	3.0	—	+ 3.0
313.0	838.1	-525.1	1,077.3	4,393.1	- 3,315.8
16.8	—	+ 16.8	32.3	—	+ 32.3
—	177.6	-177.6	—	670.3	- 670.3
19.6	85.7	- 66.1	108.1	—	+ 108.1
—	384.9	-384.9	—	3,503.6	- 3,503.6
276.6	189.9	+ 86.7	936.9	219.2	+ 717.7
—	—	—	—	—	—
—	—	—	—	—	—
—	—	—	1,680.0	—	+ 1,680.0
—	9.8	- 9.8	39.6	—	+ 39.6

මූලාශ්‍රය: ශ්‍රී ලංකා මහ බැංකුව.

15-21 වැනි ශීර්ෂ -- මූල්‍ය අංශයේ ප්‍රාග්ධන වෙනස සකසා ඇත්තේ මෙරට වාර්තා පදනම කරගෙනය.

17-18 වැනි ශීර්ෂ -- මහ බැංකු වගකීම් සහ වත්කම් - චීන මහජන සමූහාණ්ඩුව සමඟ ඇති ගෙවීම් ගිණුම් ගිණුම යටතේ ශ්‍රී ලංකාවෙන් ගෙවිය යුතු (වගකීම්) ශේෂයන්හි වෙනස ඇතුළත්වේ.

19 වැනි ශීර්ෂය - බැර සටහන යටතේ ඇති සංඛ්‍යා වලින් ජාත්‍යන්තර මූල්‍ය අරමුදලින් කළ ණයගැනීම් හා ගෙවූ ජේවා ගාස්තු ශ්‍රී ලංකා රුපියල් වලින් පෙන්වූ කෙරේ. හර සටහන යටතේ ඇති සංඛ්‍යා වලින් ජාත්‍යන්තර මූල්‍ය අරමුදලෙන් කෙරුණු ගැනීම් උදෙසා කොටස් වශයෙන් කළ යළි මිලට ගැනීම් හෝ ණය ආපසු ගෙවීම් දක්වේ. ශ්‍රී ලංකාවේ සලාකයෙහි අනුක්‍රම වැඩිවීම් වලට අනුව ජාත්‍යන්තර මූල්‍ය අරමුදලට කෙරුණු රන් ප්‍රදානයන් හර සටහනේ දක්වා ඇත.

කාලප්ථය අවසානයේදී	රජය (අ)	රාජ්‍ය නියෝජ්‍යත්වයන් හා ආයතන (ආ)	මුදල් කොමසාරිස් මණ්ඩලය/මහ බැංකුව (ඇ)
1940	29.3	67.2	80.2
1941	99.9	95.6	105.9
1942	51.6	66.4	192.0
1943	135.8	81.5	229.7
1944	259.8	103.7	313.9
1945	420.6	142.3	460.5
1946	393.5	184.4	415.2
1947	178.9	206.9	440.5
1948	157.4	222.3	459.9
1949	86.8	235.8	514.9
1950	76.8	265.7	565.1
1951	76.1	291.3	668.4
1952	65.9	310.6	401.1
1953	70.2	228.4	245.1
1954	61.5	225.8	524.5
1955	111.7	237.2	655.2
1956	134.6	243.1	737.0
1957	112.3	249.4	590.8
1958	24.5	255.5	538.7
1959	16.0	229.7	386.7
1960	20.0	219.4	190.2
1961	18.9	223.2	184.7
1962	22.7	227.6	152.1
1963	15.7	227.1	114.2
1964	0.8	107.0	135.9
1965	11.3	54.6	282.2
1966	4.8	57.3	143.0
1967	3.7	64.9	260.4
1968	1.8	68.4	235.5
1969	1.2	72.3	165.2
1970	0.4	57.6	194.0
1971	12.4	62.3	238.2
1972	53.7	67.3	285.4
1973	3.3	70.7	480.5
1974	0.5	74.3	420.1
1975	0.7	0.2	438.0
1976	6.6	0.2	822.8
1977	3.9	0.4	4,326.5
1976			
ජනවාරි	0.8	0.2	481.2
පෙබරවාරි	0.6	0.2	549.3
මාර්තු	4.2	0.2	598.1
අප්‍රේල්	3.8	0.2	776.5
මැයි	3.6	0.2	715.2
ජූනි	3.6	0.2	608.7
ජූලි	4.0	0.2	644.6
අගෝස්තු	4.5	0.2	652.9
සැප්තැම්බර්	5.0	0.2	622.3
ඔක්තෝබර්	2.9	0.0	615.8
නොවැම්බර්	5.5	0.0	804.5
දෙසැම්බර්	6.6	0.2	822.8
1977			
ජනවාරි	5.9	0.2	752.6
පෙබරවාරි	5.4	0.2	866.6
මාර්තු	2.8	0.2	779.8
අප්‍රේල්	4.7	0.2	787.3
මැයි	4.8	0.2	923.7
ජූනි	1.6	0.2	912.7
ජූලි	4.2	0.2	1,013.0
අගෝස්තු	5.0	0.2	1,316.4
සැප්තැම්බර්	5.2	0.2	1,696.9
ඔක්තෝබර්	3.0	0.2	1,969.1
නොවැම්බර්	4.1	0.4	3,531.6
දෙසැම්බර්	3.9	0.4	4,326.5

සංලක්‍යය:—1961 දෙසැම්බර් තෙක් පළමු වාර්ෂික වාර්තා හා විවරණිකාවල විදේශීය වත්කම් සංඛ්‍යා ඉහත සටහනේ දක්වන සංඛ්‍යාවලට වඩා වෙනස්ය. මෙම වෙනස්කම් පහත අධෝලිපි මගින් පැහැදිලි කෙරේ.

- (අ) 1959 දක්වා වූ සංඛ්‍යාවල එ. ඊ. රජයට නැවත දෙන ලද යුද්ධ ණය ඇතුළත් වේ. මෙයින් මුදල් කොමසාරිස් මණ්ඩලය/මහ බැංකුව වෙතැති කොටස අඩු කොට ඇත. 1952 දක්වා වූ සංඛ්‍යා කලින් පළ වූ සංඛ්‍යා ලේඛන සමඟ සැසඳේ. ඊට පසුව ඇති වී තිබෙන සියළුම වෙනස්කම් වලට හේතු වී ඇත්තේ චීන භහුජන සමූහාණ්ඩුව සමඟ ඇතිකර ගන්නා ලද ගෙවීම් ගිවිසුම යටතේ ශ්‍රී ලංකාවට ලැබිය යුතු ශේෂ ඇතුළත් කිරීමය. මෙරට වාර්තාවල දක්වා ඇති මෙකී ශේෂයන් හැර අනෙකුත් සංඛ්‍යා තක්සේරු කිරීම සඳහා නොකඩවාම පදනම් කරගෙන ඇත්තේ පිටරට වාර්තාවල දක්වන මුහුණත අගයයි.
- (ආ) කලින් පළ කර ඇති අයුරු පිටරට වාර්තා අනුව මුහුණත අගයට රත්වූම ණය නිදන් අරමුදල් වෙනැති විදේශීය වත්කම්ද ඇතුළත් වේ.

වෙළඳ බැංකු (අ)	මුළු විදේශීය වත්කම්	කාලවර්ෂයන් අතර මුළු විදේශීය වත්කම්වල දිනෙන්දින	රන්පවුම් ණය නිදන් අරමුදල් අඩු කළ පසු මුළු විදේශීය වත්කම්
147.7	324.4	+ 49.3	309.3
133.3	434.7	+ 110.3	416.2
211.4	521.4	+ 86.7	500.4
224.6	671.6	+ 150.2	648.2
282.6	960.0	+ 288.4	932.5
236.5	1,259.9	+ 299.9	1,229.0
217.2	1,210.3	- 49.6	1,175.5
121.0	947.3	- 263.0	906.0
158.3	997.9	+ 50.6	952.1
126.2	963.7	- 34.2	917.8
225.3	1,132.9	+ 169.2	1,083.0
181.0	1,216.8	+ 83.9	1,162.8
96.2	873.8	- 343.0	815.2
96.7	640.4	- 233.4	577.2
132.5	944.3	+ 303.9	876.5
224.7	1,228.8	+ 284.5	1,154.5
161.0	1,275.7	+ 46.9	1,194.4
109.4	1,061.9	- 213.8	973.3
114.5	933.2	- 128.7	837.9
101.6	734.0	- 199.2	655.4
111.7	541.3	- 192.7	457.7
104.9	531.7	- 9.6	440.9
101.5	503.9	- 27.8	406.7
105.3	462.3	- 41.6	358.8
107.3	351.0	- 111.3	304.7
91.8	439.9	+ 88.9	407.6
112.5	317.6	- 122.3	281.9
119.9	448.9	+ 131.3	407.0
157.3	463.0	+ 14.1	417.4
138.4	377.1	- 85.9	327.5
150.6	402.6	+ 25.5	366.6
185.2	498.1	+ 95.5	456.0
320.3	726.7	+ 228.6	680.1
296.7	851.2	+ 124.5	801.2
393.9	888.8	+ 37.6	835.3
395.0	833.9	- 54.9	833.9
572.6	1,402.2	+ 568.3	1,402.2
1,242.8	5,573.6	+1,141.4	5,573.6
418.7	900.9	+ 67.0	900.9
438.1	988.2	+ 87.3	988.2
440.2	1,042.7	+ 54.5	1,042.7
387.3	1,167.8	+ 125.1	1,167.8
417.0	1,136.0	- 31.8	1,136.0
485.1	1,097.7	- 38.3	1,097.7
491.6	1,140.4	+ 42.7	1,140.4
499.3	1,156.9	+ 16.5	1,156.9
505.8	1,133.3	- 23.6	1,133.3
546.8	1,165.5	+ 32.2	1,165.5
577.1	1,387.1	+ 221.6	1,387.1
572.6	1,402.2	+ 15.1	1,402.2
588.3	1,347.0	- 55.2	1,347.0
615.6	1,487.8	+ 140.8	1,487.8
623.1	1,406.9	- 80.9	1,406.9
689.7	1,481.9	+ 75.0	1,481.9
633.0	1,561.7	+ 79.8	1,561.7
688.3	1,602.7	+ 41.0	1,602.7
691.7	1,709.1	+ 106.4	1,709.1
696.9	2,018.5	+ 309.4	2,018.5
813.5	2,515.8	+ 497.3	2,515.8
767.0	2,739.3	+ 223.5	2,739.3
896.1	4,432.2	+1,692.9	4,432.2
1,242.8	5,573.6	+1,141.4	5,573.6

මූලාශ්‍රය: ශ්‍රී ලංකා මහ බැංකුව.

(අ) 1950 අගෝස්තු 28 වැනිදා මුදල් කොමසාරිස් මණ්ඩලයේ වත්කම් මහ බැංකුවට පවරන ලදී. 1949 තෙක් සංඛ්‍යා කලින් සංඛ්‍යා මෙනි. ඊට පසු සංඛ්‍යා මහ බැංකුවේ ශේෂ පත්‍රයේ ජාත්‍යන්තර සංවිත යටතේ ඇති සංඛ්‍යාවන්ට සමානය. (6 වැනි සටහන බලන්න.) ද්විපාර්ශ්වීය නිෂ්කාශන ශික්ෂුම් උඩ (වින මහජන සමූහාණ්ඩුව සමග ඇතිකරගත් ඒවා හැර) ශ්‍රී ලංකාවට අයවිය යුතු ශේෂ ජාත්‍යන්තර සංවිනයන්ට ඇතුළත්වේ.

(ආ) සියලුම සංඛ්‍යා මෙරට වාණි අනුවය. 1947 දක්වා සංඛ්‍යා කලින් අයුරුවය. 1949 සිට මෙම සංඛ්‍යා 5 වෙනි සටහනේ දක්වා ඇති අයුරු වෙළඳ බැංකුවල විදේශීය ශේෂයන්ට සමානය. මේ ශේෂ ඇති විදේශීය මුදල්, පිටරට බැංකු වලින් අය වියයුතු ශේෂ සහ මිලට ගත් හා වටවම් කළ අපනයන බිල්පත් වල එකතුවයි.

මහ බැංකුවේ වෙළෙඳ දර්ශක (1967 = 100) අපනයන

කාලවර්ෂය	අපනයන පරිමාව					අපනයන මිල					මිල දර්ශකය	විදේශීය ජනප්‍රවාහ (අ)
	වේ*	රට (රට බර කිරී ඇතුළුව)	නෙවැදැරුම් ප්‍රධාන පොල් නිෂ්පාදිත	සුළු නිෂ්පාදිත වර්ග 20	සියලු අපනයන	වේ*	රට (රට බර කිරී ඇතුළුව)	නෙවැදැරුම් ප්‍රධාන පොල් නිෂ්පාදිත	සුළු නිෂ්පාදිත වර්ග 20	සියලු අපනයන		
1938	50	39	120	113	57	33	40	13	15	28	23	125
1948	62	71	95	83	68	89	73	96	58	85	57	149
1949	63	58	93	96	68	99	66	103	61	89	69	129
1950	63	91	107	105	75	114	160	128	78	121	73	165
1951	64	79	129	112	76	119	264	141	105	146	93	157
1952	66	73	149	96	77	104	184	87	82	113	93	122
1953	70	75	132	103	79	111	161	107	72	115	93	125
1954	76	73	123	114	82	140	142	99	82	128	86	149
1955	76	77	157	114	86	148	164	80	83	134	83	162
1956	73	67	147	107	81	135	157	82	89	125	83	151
1957	78	72	103	103	79	125	149	88	95	120	88	136
1958	86	71	96	97	84	123	130	99	92	118	81	145
1959	80	71	123	101	82	122	151	116	85	122	83	148
1960	86	81	105	108	87	120	169	102	94	122	83	148
1961	90	68	148	105	90	117	136	79	85	112	82	136
1962	95	77	166	106	97	114	135	81	87	109	77	142
1963	96	72	131	103	93	112	127	89	97	109	85	129
1964	95	87	175	97	102	113	119	94	100	111	105	105
1965	104	92	137	100	105	110	118	120	107	113	100	112
1966	92	103	108	95	96	105	116	108	102	107	98	109
1967	100	100	100	100	100	100	100	100	100	100	100	100
1968	96	113	118	116	103	114	104	163	108	117	126	93
1969	93	108	97	118	98	108	141	137	113	117	134	88
1970	96	122	94	122	102	110	128	150	111	118	140	84
1971	96	98	109	125	99	113	111	151	114	117	150	78
1972	87	98	135	128	97	125	96	117	118	118	158	75
1973	95	122	45	157	98	124	172	145	149	137	209	65
1974	81	97	50	151	85	158	269	435	207	213	370	58
1975	98	121	90	106	102	185	191	283	207	199	433	46
1976	92	104	84	147	97	214	304	295	218	239	383	62
1977	85	102	31	198	89	385	324	487	296	382	471	81

1 1964 සිට ඉදිරියට වූ දර්ශකයන් පදනම වී ඇත්තේ 1965 සිට 1967 දක්වා වූ වසර 3 ක් අත්දැකීම් පදනම කොට ගෙනය. 1954-58 දක්වා වූ 5 වසරෙහි අත්දැකීම් අනුව ගණන් බලන ලද, 1964 ට කලින් වූ සංඛ්‍යා (පාද වර්ෂය 1958) අළුත් දර්ශකයට (පාදය 1967=100) ගලපා ඇත.

(අ) $\frac{\text{අපනයන මිල දර්ශකය}}{\text{ආනයන මිල දර්ශකය}} \times 100$

* ක්ෂණික හේ ඇතුළත් නොවේ.

මහ බැංකුවේ වෙළෙඳ දර්ශක (1967 = 100) - අනායත

කාලවර්ෂය	අනායත පරිමාව						අනායත මිල							
	පාරිභෝගික භාණ්ඩ						පාරිභෝගික භාණ්ඩ							
	අභාර පාන	රෙදිපිළි	අනෙකුත් පාරිභෝගික භාණ්ඩ	සියලුම	අන්තර් භාණ්ඩ	අයදුම් අනායත	අභාර පාන	රෙදිපිළි	අනෙකුත් පාරිභෝගික භාණ්ඩ	සියලුම	අන්තර් භාණ්ඩ	අයදුම් අනායත		
1938	57	110	66	62	48	58	23	30	19	23	41	16	23	
1948	70	128	114	78	49	65	89	148	49	60	99	31	57	
1949	71	164	129	84	59	74	88	118	44	81	87	31	69	
1950	79	179	126	90	60	85	91	125	48	84	95	35	73	
1951	80	172	206	99	72	105	93	102	145	64	109	115	43	93
1952	80	197	191	99	69	108	93	117	118	66	104	126	47	93
1953	83	200	191	102	67	103	94	119	114	70	105	117	50	93
1954	80	187	143	94	70	88	87	106	105	69	96	110	48	86
1955	80	205	209	101	74	128	98	96	100	74	91	115	48	83
1956	90	238	240	115	71	158	109	97	101	74	91	114	47	83
1957	91	195	257	114	102	155	116	102	110	71	96	127	50	88
1958	97	256	286	127	78	154	118	91	99	74	88	116	49	81
1959	108	228	369	142	95	202	136	93	102	73	89	110	54	83
1960	101	221	423	141	95	180	133	92	107	73	89	109	59	83
1961	93	192	140	105	92	157	107	90	110	71	88	103	55	82
1962	87	190	129	99	102	178	108	89	103	68	86	99	45	77
1963	83	108	71	82	97	143	93	97	103	93	97	100	48	85
1964	114	203	149	126	96	104	114	117	97	83	112	99	94	105
1965	75	125	94	82	92	90	86	104	108	91	103	100	92	100
1966	122	166	129	127	104	113	118	99	103	91	99	100	90	98
1967	100	100	100	100	100	100	100	100	100	100	100	100	100	100
1968	98	79	97	96	112	97	101	132	127	139	133	120	115	126
1969	93	76	108	93	104	172	108	134	193	142	140	125	127	134
1970	107	82	120	106	86	116	102	130	198	152	139	136	148	140
1971	83	65	90	82	96	106	90	143	199	153	149	152	147	150
1972	118	23	121	109	76	88	88	173	199	127	171	152	120	158
1973	96	51	119	92	47	84	79	233	132	177	218	230	140	209
1974	58	17	149	62	46	50	56	451	294	152	408	386	208	370
1975	67	5	134	67	56	96	69	563	427	178	514	400	207	433
1976	59	13	267	69	68	113	75	379	383	282	372	488	254	383
1977	104	29	131	100	64	131	97	414	587	420	435	685	257	471

1. 1964 සිට ඉදිරියට වූ දර්ශකයන් පදනම වී ඇත්තේ 1965 සිට 1967 දක්වා වූ වසර 3 හි අන්දකීම පදනම් කොටගෙනය. 1954-58 දක්වා වූ 5 වසරෙහි අන්දකීම අනුව ගණන් බලන ලද, 1964 ට කලින් වූ සංඛ්‍යා (පාද වර්ෂය - 1958) අළුත් දර්ශකයට (පාදය 1967=100) ගලපා ඇත.

මහ බැංකුවේ වෙළෙඳ දර්ශක (1967 = 100) - වටිනාකම

කාලවර්ෂය	ආනයන වටිනාකම							අපනයන වටිනාකම				
	පාරිභෝගික භාණ්ඩ				අන්තර් භාණ්ඩ	ආයෝජන භාණ්ඩ	සියලු ආනයන	තේ*	රබර් (බෙර කිරි ඇතුළුව)	තෙවැදූරුම් ප්‍රධාන පොල් නිෂ්පාදිත	සුළු නිෂ්පාදිත වර් 20	සියලු අපනයන
	ආහාර පාන	වෙදුපිළි	අනෙකුත් පාරිභෝගික භාණ්ඩ	සියලුම								
1938	12	29	35	14	18	15	15	16	17	17	16	16
1948	67	215	145	79	53	52	71	55	51	91	46	58
1949	68	226	155	80	53	62	72	61	44	101	56	62
1950	78	256	165	92	59	74	83	70	144	149	78	93
1951	90	332	360	113	85	116	106	76	206	192	112	113
1952	105	321	345	124	90	139	117	68	133	139	75	88
1953	103	244	315	117	82	113	109	78	120	146	73	93
1954	86	194	225	98	79	98	92	105	102	127	87	107
1955	78	235	330	95	86	126	94	113	125	135	85	116
1956	89	285	390	109	84	169	107	98	104	127	85	102
1957	94	262	435	114	134	170	121	96	106	93	90	98
1958	92	294	500	115	94	164	112	106	92	98	81	102
1959	104	268	630	126	110	210	127	98	106	146	85	104
1960	96	274	700	122	108	197	122	103	135	110	98	109
1961	86	244	225	100	103	167	104	104	93	122	84	104
1962	80	229	185	93	106	164	99	107	106	136	85	109
1963	82	135	95	85	99	141	91	107	92	119	92	105
1964	123	223	105	129	91	92	113	108	103	164	111	113
1965	74	132	81	78	96	81	83	114	108	165	105	118
1966	119	170	119	123	109	109	117	97	119	117	96	103
1967	100	100	100	100	100	100	100	100	100	100	100	100
1968	128	99	96	124	134	120	126	109	117	198	125	121
1969	122	151	114	124	124	222	140	100	153	133	131	115
1970	137	168	138	139	97	155	131	106	156	142	131	120
1971	118	133	88	117	117	105	115	108	109	165	134	116
1972	117	42	128	113	118	120	115	109	93	157	140	113
1973	164	67	83	151	86	108	128	118	210	83	251	151
1974	264	43	106	237	168	107	201	128	261	236	265	171
1975	334	20	146	298	175	150	246	181	231	232	196	196
1976	211	52	193	199	118	181	175	197	315	224	261	225
1977	286	143	107	262	141	195	221	329	330	207	329	316

1. සම කාලපරිච්ඡේදයක වටිනාකම එකතුව පාද වර්ෂය වශයෙන් ගෙන ඇති 1967 වාර්ෂික වටිනාකම්වල සියයට ගණනක් වශයෙන් දක්වමින් 1964 සිට ඉදිරියට වූ දර්ශක සකසා ඇත. 1958 පාද වර්ෂය වශයෙන් ගෙන ගණනය කර ඇති 1964 ට පෙරාතුව වූ සංඛ්‍යා නව දර්ශකයට ගලපා ඇත.

* ක්ෂණික තේ ඇතුළත් නොවේ.

කොළඹ නගරය - ජීවන වියදම් දර්ශක අංක

කාලවර්ෂය	සියළු ශීර්ෂ		1938 නොවැම්බර් - 1939 අප්‍රේල් = 100								
			භාණ්ඩ අනුව					ගණ අනුව			
			ආහාර	රෙදි සිළි	ඉන්ධන සහ එළිය	ගෙවිල් කුලී	විවිධ	දේශීය ගණය (අ)	දාන ගණය (ආ)	අනෙකුත් ගණය (ඇ)	
1939 (ඇ) ..	108(ඉ)		112	112	102	97	104	100	100	100	
1948 ..	260		286	423	219	133	257	246	258	522	
1950 ..	272		319	347	221	116	253	265	263	522	
1951 ..	283		321	442	243	116	263	274	266	418	
1952 ..	281		315	429	226	118	276				
නොවැ '38 - අප්‍රේල් '39 = 100			1952 = 100 (ඊ) .								
1958 ..	295.1	105.0	105.8	87.5	101.0	101.5	113.1	109.2	97.0	135.0	
1959 ..	295.6	105.2	104.7	92.1	102.4	101.5	115.3	108.0	97.1	153.1	
1960 ..	290.8	103.5	100.8	95.1	102.7	101.5	117.5	108.9	93.7	138.4	
1961 ..	294.5	104.8	99.8	103.9	104.4	101.5	122.8	112.3	94.6	119.1	
1962 ..	298.7	106.3	100.9	108.2	105.6	101.5	124.9	113.9	96.7	113.8	
1963 ..	305.7	108.8	103.0	118.2	103.0	101.5	126.6	113.4	102.5	117.7	
1964 ..	315.3	112.2	106.4	127.2	103.2	101.5	129.3	116.7	106.6	115.3	
1965 ..	316.1	112.5	107.3	126.8	100.7	101.5	128.3	116.4	106.4	127.2	
1966 ..	315.6	112.3	109.1	117.0	95.9	101.5	127.3	116.8	105.4	127.6	
1967 ..	322.6	114.8	112.7	116.7	96.5	101.5	128.9	117.1	111.2	123.9	
1968 ..	341.3	121.5	121.2	120.1	103.2	101.5	133.6	123.2	117.3	142.4	
1969 ..	366.8	130.5	127.9	130.9	124.9	108.4	147.1	134.3	123.5	148.2	
1970 ..	388.3	138.2	136.6	137.3	136.1	109.8	153.2	142.9	129.3	157.3	
1971 ..	398.7	141.9	139.1	145.0	140.8	109.8	159.5	148.9	129.7	157.9	
1972 ..	423.7	150.8	147.5	163.4	145.9	109.8	169.4	161.6	136.1	140.6	
1973 ..	464.8	165.4	164.8	186.1	164.4	109.8	170.0	167.8	162.5	171.9	
1974 ..	522.0	185.8	189.7	204.6	221.0	109.8	178.3	176.1	195.7	251.4	
1975 ..	557.3	198.3	204.3	208.2	231.1	109.8	191.9	189.5	213.5	214.5	
1976 ..	563.9	200.7	202.1	211.7	265.2	109.8	203.8	195.5	209.2	219.8	
1977 ..	570.9	203.2	203.3	223.8	257.4	109.8	208.4	200.6	195.6	317.5	
1976 ජනවාරි	564.1	199.8	203.2	204.6	260.7	109.8	200.0	192.1	214.4	204.0	
පෙබරවාරි	561.7	199.9	203.4	204.1	260.7	109.8	200.0	192.3	214.3	204.0	
මාර්තු	561.7	199.9	202.8	205.2	260.1	109.8	200.0	191.7	214.4	211.7	
අප්‍රේල්	562.8	200.3	203.3	206.4	266.1	109.8	200.0	192.3	214.5	211.7	
මැයි	564.8	201.0	204.1	208.3	266.1	109.8	200.0	193.2	214.8	211.7	
ජූනි	566.8	201.7	204.8	210.3	266.1	109.8	200.3	194.2	215.2	211.8	
ජූලි	563.1	200.4	200.7	212.8	266.1	109.8	206.1	197.1	206.3	216.4	
අගෝස්තු	563.4	200.5	199.9	215.4	266.1	109.8	207.8	198.2	203.9	221.9	
සැප්තැම්බර්	564.5	200.9	200.3	217.0	266.1	109.8	207.8	198.3	204.3	227.0	
ඔක්තෝබර්	566.2	201.5	201.1	218.0	266.1	109.8	207.8	198.7	204.7	231.8	
නොවැම්බර්	564.8	201.0	200.1	218.8	266.1	109.8	207.8	198.9	201.9	238.7	
දෙසැම්බර්	566.2	201.5	200.9	219.4	266.1	109.8	207.8	199.3	201.9	246.7	
1977 ජනවාරි	567.6	202.0	201.5	220.6	266.1	109.8	207.8	198.9	202.1	259.9	
පෙබරවාරි	569.3	202.6	202.3	221.6	266.1	109.8	207.8	198.6	202.4	275.3	
මාර්තු	569.9	202.8	203.0	222.9	255.1	109.8	207.8	198.5	201.1	292.8	
අප්‍රේල්	569.9	202.8	203.7	222.8	251.1	109.8	207.1	198.3	199.5	308.6	
මැයි	572.7	203.8	205.2	223.7	251.1	109.8	207.1	199.0	199.6	319.7	
ජූනි	572.9	203.9	205.3	222.4	251.1	109.8	207.2	199.2	197.7	319.7	
ජූලි	573.8	204.2	205.5	224.2	254.7	109.8	207.2	199.7	199.7	319.7	
අගෝස්තු	571.0	203.2	203.6	224.2	258.4	109.8	207.4	200.9	194.1	329.8	
සැප්තැම්බර්	567.6	202.0	201.5	225.4	258.4	109.8	207.4	202.0	187.1	340.9	
ඔක්තෝබර්	568.7	202.4	202.1	225.4	258.4	109.8	207.4	202.3	187.3	344.2	
නොවැම්බර්	572.1	203.6	203.0	225.4	258.4	109.8	210.6	204.0	187.3	347.8	
දෙසැම්බර්	574.9	204.6	203.1	225.4	258.4	109.8	215.4	205.4	187.2	351.2	

මූලාශ්‍රය: සංගණක හා සංඛ්‍යා මේට්‍රික් දෙපාර්තමේන්තුව සහ ශ්‍රී ලංකා මහ බැංකුව

සංලක්ෂ්‍යය: - වාර්ෂික සංඛ්‍යා මාසික සංඛ්‍යාවන්හි සාමාන්‍යයන්ය.

(අ) මෙරට නිපදවන භාණ්ඩ - 1968 සිට සියයට 60 බර, ඊට ප්‍රථම සියයට 51 බර.

(ආ) ආනයන භාණ්ඩ - 1968 සිට සියයට 35 බර ඊට ප්‍රථම සියයට 44 බර.

(ඇ) ප්‍රධාන වශයෙන් අපනයන සඳහා නිපදවන භාණ්ඩ සියයට 5 ක් බර.

(ඈ) අගෝස්තු - දෙසැම්බර්.

(ඉ) ජනවාරි - දෙසැම්බර් කාලය තුළ සාමාන්‍යය - 104

(ඊ) කොළඹ පාරිභෝගික මිල දර්ශකය 1957 ජනවාරි සිට දර්ශක අංක සකස් කොට ඇත්තේ 1952-100 පාදය අනුවයි. (මුළු වියදම් සාමාන්‍යය, 1949-50 රු. 202.24; පාදය අනුව ආහාර 61.9; රෙදිසිළි 9.4; ඉන්ධන හා එළිය 4.3; මෙහෙල් කුලී 5.7 විවිධ 18.7.)

පටී පාලක සභා කර්මාන්තයන්හි කම්කරුවන්ගේ අවම වැටුප් අනුපාතික දර්ශකයන්

කාලවර්ෂය	කෘෂිකර්මයෙහි යෙදී සිටින කම්කරුවන් (අ)		කර්මාන්තවල සහ වාණිජ කටයුතුවල යෙදී සිටින කම්කරුවන් (ආ)		පටී පාලක සභා කර්මාන්තයන්හි කම්කරුවන් (ඇ)		
	අවම වැටුප් ප්‍රමාණ දර්ශකය	මූර්ත වැටුප් ප්‍රමාණ දර්ශකය (ආ)	අවම වැටුප් ප්‍රමාණ දර්ශකය	මූර්ත වැටුප් ප්‍රමාණ දර්ශකය	අවම වැටුප් ප්‍රමාණ දර්ශකය	මූර්ත වැටුප් ප්‍රමාණ දර්ශකය	
	1939 = 100						
1939	100	100					
1948	315	122					
1950	373	136	ල. නො.	ල. නො.	ල. නො.	ල. නො.	
1951	463	161					
1952	468	163					
1952 = 100							
1953	101.5	99.9	101.0	99.4	101.5	99.9	
1954	103.1	102.0	100.7	99.6	102.5	101.4	
1955	106.6	106.1	101.4	101.0	105.9	105.4	
1956	107.1	106.9	102.9	102.7	106.4	106.2	
1957	108.7	105.6	104.5	101.5	107.8	104.7	
1958	110.2	105.2	116.1	110.9	110.8	105.6	
1959	110.2	104.8	128.8	122.4	112.3	106.7	
1960	110.2	106.5	128.1	123.8	111.8	108.0	
1961	110.7	105.6	128.4	122.5	112.3	107.2	
1962	111.9	105.2	129.5	121.8	113.6	106.9	
1963	113.3	104.2	130.9	120.3	115.2	105.9	
1964	116.0	103.5	132.8	118.4	117.8	105.0	
1965	116.3	103.4	132.8	118.0	118.2	105.0	
1966	116.3	103.5	133.2	118.6	118.1	105.1	
1967	120.4	104.9	138.9	121.0	122.2	106.4	
1968	138.8	114.3	161.6	133.1	141.2	116.3	
1969	138.8	106.3	161.7	123.9	141.2	108.2	
1970	140.2	101.5	166.1	120.2	142.9	103.4	
1971	141.6	99.8	176.1	124.2	145.3	102.3	
1972	148.5	98.4	181.4	120.3	156.9	100.7	
1973	168.1	101.5	199.7	120.7	169.9	102.7	
1974	210.0	113.0	235.8	126.9	212.5	114.3	
1975	241.2	121.6	275.2	138.7	244.5	123.3	
1976	246.4	122.8	282.3	140.7	250.0	124.6	
1977	303.4	149.3	298.5	147.0	302.1	148.7	
1976 ජනවාරි	245.4	122.8	282.2	141.2	249.0	124.6	
පෙබරවාරි	245.4	122.8	282.2	141.2	249.0	124.6	
මාර්තු	245.4	122.8	282.2	141.2	249.0	124.6	
අප්‍රේල්	245.4	122.5	282.2	140.9	249.0	124.3	
මැයි	246.9	122.8	282.2	140.4	250.0	124.6	
ජූනි	246.9	122.4	282.5	140.1	250.5	124.2	
ජූලි	246.9	123.2	282.5	141.0	250.5	125.0	
අගෝස්තු	246.9	123.2	282.2	140.7	250.5	124.9	
සැප්තැම්බර්	246.9	122.9	282.2	140.5	250.5	124.7	
ඔක්තෝබර්	246.9	122.6	282.2	140.0	250.5	124.3	
නොවැම්බර්	246.9	122.9	282.5	140.6	250.5	124.6	
දෙසැම්බර්	246.9	122.6	282.5	140.2	250.5	124.3	
1977 ජනවාරි	248.6	123.0	282.9	140.0	252.0	124.7	
පෙබරවාරි	248.6	122.6	282.9	139.6	252.0	124.4	
මාර්තු	315.3	155.5	301.7	148.8	313.2	154.5	
අප්‍රේල්	310.7	153.2	301.7	148.8	303.8	152.3	
මැයි	311.2	152.9	301.7	148.0	309.3	151.8	
ජූනි	311.2	152.6	301.7	148.0	309.3	151.7	
ජූලි	309.7	151.7	301.7	147.8	308.3	151.0	
අගෝස්තු	309.2	152.2	301.7	148.5	307.4	151.3	
සැප්තැම්බර්	310.7	153.8	300.7	148.9	308.8	152.9	
ඔක්තෝබර්	318.9	157.5	300.7	148.6	316.2	156.2	
නොවැම්බර්	320.4	157.4	301.7	148.2	317.7	156.0	
දෙසැම්බර්	407.7	199.3	363.2	179.9	402.0	196.5	

මූලාශ්‍රය: කම්කරු දෙපාර්තමේන්තුවෙන් හා ශ්‍රී ලංකා මහ බැංකුවෙන් සටහන — 1953 ජනවාරි මස සිට මූර්ත වැටුප් ප්‍රමාණ දර්ශක සකස් කොට ඇත්තේ කොළඹ පාරිභෝගික මිල දර්ශක උපයෝගී කර ගැනීමෙනි.

(අ) 1953 ව පෙර, අවම වැටුප් ප්‍රමාණ දර්ශකයේ ඇතුළත් වනුයේ, තේ වැවීම හා නිෂ්පාදනය, රබර් වැවීම හා නිෂ්පාදනය පමණය. 1953 සිට පොළ වැවීමේ කර්මාන්තයද එට ඇතුළත්ය.

(ආ) 1953 ව පෙර අවම වැටුප් ප්‍රමාණ දර්ශකය සකස් කරන ලද්දේ වතු කම්කරුවන්ගේ ජීවන වියදම් දර්ශකය උපයෝගී කර ගැනීමෙනි.

(ඇ) පොළ නිෂ්පාදනය ඉංජිනේරු, මුද්‍රණ, ගිනිපෙට්ටි නිෂ්පාදනය, ප්‍රවාහනය, තේ අපනයනය, ගොඩනැගිලි, ගුදම්, වරාය සහ වරාය ගම්නාගමනය, රබර් අපනයන හා සිනමා යන කර්මාන්තයන් පමණක් ඇතුළත් වෙයි.

(ඈ) කෘෂිකර්ම, කර්මාන්ත හා වාණිජ කටයුතුවල නියුතු කම්කරුවන් සඳහා ඒකාබද්ධ දර්ශකය.

රජයේ සේවකයන්ගේ වැටුප් ප්‍රමාණ දර්ශක
(1952 = 100)

කාලවර්ෂය	කාර්මික හා ලිපි-කාර වෘත්තීය නියුතු සේවකයන්		සුළු සේවකයන්		රජයේ සියළුම සේවකයන් (අ)		රජයේ පාසැල් ශුරුවරුන්	
	අංශ වැටුප් මිලියන දර්ශකය	මුළු වැටුප් මිලියන දර්ශකය	අංශ වැටුප් මිලියන දර්ශකය	මුළු වැටුප් මිලියන දර්ශකය	අංශ වැටුප් මිලියන දර්ශකය	මුළු වැටුප් මිලියන දර්ශකය	අංශ වැටුප් මිලියන දර්ශකය	මුළු වැටුප් මිලියන දර්ශකය
1955	106.9	106.4	110.4	109.9	108.7	108.2	110.2	109.7
1956	108.7	108.5	113.0	112.8	111.0	110.8	113.2	113.0
1957	111.2	108.2	116.0	112.8	113.8	110.7	113.9	110.8
1958	122.3	116.5	130.4	124.2	126.7	120.7	117.4	111.8
1959	122.3	116.3	130.4	124.0	126.7	120.4	117.4	111.6
1960	122.3	118.2	130.4	126.0	126.7	122.4	117.4	113.4
1961	122.3	116.7	130.4	124.4	126.7	120.9	117.4	112.0
1962	122.3	115.0	130.4	122.6	126.7	119.2	117.4	110.4
1963	122.3	112.4	130.4	119.9	126.7	116.5	117.4	107.9
1964	122.3	109.0	130.4	116.2	126.7	112.9	117.4	104.6
1965	122.3	108.7	130.4	115.9	126.7	112.6	117.4	104.4
1966	122.3	108.9	130.4	116.1	126.7	112.8	117.4	104.6
1967	125.4	109.2	136.2	118.6	131.3	114.5	119.4	104.0
1968	140.1	115.4	163.0	134.3	152.6	125.7	129.6	106.7
1969	144.4	110.6	168.0	128.6	157.3	120.4	132.5	101.5
1970	157.2	113.8	182.9	132.4	171.3	124.0	141.1	102.1
1971	157.2	110.9	182.9	129.0	171.3	120.8	141.1	99.5
1972	157.4	104.4	183.4	121.6	171.7	113.8	141.2	93.6
1973	163.0	98.6	194.2	117.5	180.1	108.8	144.3	87.3
1974	181.4	97.7	220.5	118.7	202.8	109.2	159.1	85.7
1975	197.5	99.5	246.3	124.2	224.2	113.0	171.8	86.6
1976	206.9	103.1	262.2	130.9	237.2	118.2	181.6	90.5
1977	209.2	103.0	266.1	131.0	240.3	118.3	184.7	90.9
1976 ජනවාරි	206.9	103.6	262.2	131.2	237.2	118.7	179.0	89.6
පෙබරවාරි	206.9	103.5	262.2	131.2	237.2	118.7	179.0	89.5
මාර්තු	206.9	103.5	262.2	131.2	237.2	118.7	179.0	89.5
අප්‍රේල්	206.9	103.3	262.2	130.9	237.2	118.4	179.0	89.4
මැයි	206.9	102.9	262.2	130.4	237.2	118.0	182.9	91.0
ජූනි	206.9	102.6	262.2	130.0	237.2	117.6	182.9	90.9
ජූලි	206.9	103.2	262.2	130.8	237.2	118.4	182.9	91.3
අගෝස්තු	206.9	103.2	262.2	130.8	237.2	118.3	182.9	91.2
සැප්තැම්බර්	206.9	103.0	262.2	130.5	237.2	118.1	182.9	91.1
ඔක්තෝබර්	206.9	102.7	262.2	130.1	237.2	117.7	182.9	90.8
නොවැම්බර්	206.9	102.9	262.2	130.4	237.2	118.0	182.9	91.0
දෙසැම්බර්	206.9	102.7	262.2	130.4	237.2	117.7	182.9	90.8
1977 ජනවාරි	206.9	102.4	262.2	129.8	237.2	117.4	182.9	90.6
පෙබරවාරි	206.9	102.1	262.2	129.4	237.2	117.1	182.9	90.3
මාර්තු	206.9	102.0	262.2	129.3	237.2	117.0	182.9	90.2
අප්‍රේල්	206.9	102.0	262.2	129.3	237.2	117.0	182.9	90.2
මැයි	206.9	101.5	262.2	128.7	237.2	116.4	182.9	89.8
ජූනි	206.9	101.5	262.2	128.6	237.2	116.3	182.9	89.7
ජූලි	206.9	101.3	262.2	128.4	237.2	116.2	182.9	89.6
අගෝස්තු	206.9	101.8	262.2	129.0	237.2	116.7	182.9	90.0
සැප්තැම්බර්	206.9	102.4	262.2	129.8	237.2	117.4	182.9	90.6
ඔක්තෝබර්	206.9	101.2	262.2	129.5	237.2	117.2	182.9	90.4
නොවැම්බර්	206.9	101.6	262.2	128.8	237.2	116.5	182.9	89.8
දෙසැම්බර්	234.5	114.6	308.7	150.9	275.2	134.5	203.9	99.7

මූලාශ්‍රය: ශ්‍රී ලංකා මහ බැංකුව.

සටහන්:— දර්ශක සකස් කොට ඇත්තේ 1959 සැප්තැම්බර් 30 වැනි දින විට සේවයෙහි යෙදී සිටියවුන්ගේ සංඛ්‍යාවන් පදනම් කොට නියමිත බර තැබීම අනුවය. දර්ශක අංක ගණනය කිරීමේදී උපයෝගී කර ගනු ලැබූයේ ඒ ඒ නියෝජක ශ්‍රේණිවලට අදාලව මූලික වෙනස හා වැටුප්

(අ) ලිපිකාර හා කාර්මික වෘත්තීය නියුතු සේවකයන් හා සුළු සේවකයන් පදනා මුළු කොට දර්ශකය

10 වැනි සංඛ්‍යා සටහන සඳහා පාද සටහන්

(අ) රජයේ ශුද්ධ අය වැය අතිරික්තය, නිහය ගණනයේ දී ඇතුළත් කෙරෙන සියලුම අයවැය ශීර්ෂ ලෙමට සටහනෙහි ඇතුළත් කොට ඇත.

(ආ) 1961/62 සිට නියම ආදායම් සංඛ්‍යා රජයේ ගිණුම්හි අඩංගු සංඛ්‍යාවන්ගෙන් පහත සඳහන් ගැලපීම් නියා වෙනස් වේ.

- (1) ජාතික සංවර්ධන බද්දෙන් පිළිවෙලින් 1961/62, 1962/63, 1963/64, 1964/65, 1965/66, 1966/67, 1967/68 සහ 1970/71 යන වර්ෂවලදී ලැබුණු රුපියල් දශ ලක්ෂ 18.6, 17.5, 2.9, 1.1, 0.5, 0.2, 0.1 සහ 0.2 යන ආදායම් ඇතුළත් කිරීම,
- (2) 1961/62 වර්ෂයේදී ජාතික ගංවතුර සහනාධාර අරමුදලින් ලැබුණු රුපියල් දශ ලක්ෂ 20.6 ක ආදායමක් 1965/66 දී අභ්‍යන්තර කොමසාරිස්වරයාගෙන් ලැබුණු රුපියල් දශ ලක්ෂ 26.8 ක පොත් අය, 1967/68 වර්ෂයේදී "අන්තිකාරම් ගිණුම්" කටයුතු වලින් ලැබුණු රුපියල් දශ ලක්ෂ 44.2ක් වූ ලාභයේ පොත්වල පැවරීම සහ 1968/69 වර්ෂයේදී අභ්‍යන්තර කොමසාරිස්වරයාගෙන් ලැබුණු රුපියල් දශ ලක්ෂ 38.7 ක පොත් අයද අත්හැර දැමීම, ආදායමට සංක්‍රාම කර ඇති, අසම්භාව්‍ය අරමුදලින් රුපියල් දශ ලක්ෂ 9.5 ක් සහ රජයේ වෛද්‍ය ගබඩා සහ සම්බන්ධ අන්තිකාරම් ගිණුම්වල පාරවම් වලට වඩා 1971/72 දී රුපියල් දශ ලක්ෂ 13.1 ක්වූ අතිරික්තය අත්හැරීම සහ 1974 වර්ෂයේ දී ආදායමට බැර කිරීමෙන් ලියා අස්කළ රාජ්‍ය සමායතනවල "තැන්පත්" වශයෙන් තිබුණු රුපියල් දශ ලක්ෂ 64.8, රජයේ ප්‍රවර්ධනමත්කුවලට අන්තිකාරම් වශයෙන් රුපියල් දශ ලක්ෂ 7.8 සහ ජාතික සංවර්ධන අරමුදලින් ආදායමට 1974 දී මාරු කළ රුපියල් දශ ලක්ෂ 1.1 අත්හැර දැමීම, සහ
- (3) 1961/62, 1962/63, 1963/64, 1964/65, 1965/66, 1966/67, 1967/68, 1968/69, 1969/70, 1970/71 1971/72, 1973, 1974, 1975, 1976 සහ 1977 යන වර්ෂ වලදී විදේශීය රජයන් හා ආයතන මගින් ත්‍යාග වශයෙන් ලද යන්ත්‍රෝපකරණ සහ වෙනත් ආධාරවල වටිනාකම වන, පිළිවෙලින් රුපියල් දශ ලක්ෂ 4.7, 2.8, 1.6, 1.5, 18.1, 0.1, 1.6, 0.1, 0.1, 2.6, 1.0, 2.6, 3.0, 9.1 11.0 සහ රුපියල් දශ ලක්ෂ 5.1 අත්හැරීම.

(ඇ) අය වැය අතිරික්තය/නිහය ගණනයේදී පුනරාවර්තන වියදම්, ප්‍රාග්ධන වියදම් ජාතික සංවර්ධන සංවිකයට අයවන වියදම් සහ "අන්තිකාරම් ගිණුම්" කටයුතු පිළිබඳව ශුද්ධ ලැබීම හෝ ගෙවීම් වියදම් ලෙස සැලකෙනු ලැබේ. මෙයේ විග්‍රහ කරනු ලැබූ මුළු වියදමෙහි හා මුළු ආදායමෙහි වෙනස, අය වැය අතිරික්තයේ/නිහයේ (ශුද්ධ) වටිනාකම ලෙස හැඳින්වේ.

(ඈ) මෙයට දීමිත දෙපාර්තමේන්තුව විදුලි දෙපාර්තමේන්තුව (1969 නොවැම්බර් මාසයේදී සමායතනයක් බවට පත්වීමට පෙර), තැපැල් හා විදුලි සන්නිවේදන දෙපාර්තමේන්තුව, ප්‍රවාහන හා ගුවන් විදුලි දෙපාර්තමේන්තුව (1967-1-5 දින ගුවන් විදුලි දෙපාර්තමේන්තුව සංස්ථාපිත බවට පත්වන තෙක්) හා කොළඹ විරාය කොමිසම ඇතුළත් වෙයි.

(ඉ) රාජ්‍ය ණය නිරන්තර අරමුදල්වලට ආදායමෙන් කෙරෙන ගෙවීම් සහ ආදායමෙන් ගෙවන රජයේ ණය සහ ජාත්‍යන්තර මූල්‍ය ආයතනයන්ට දෙන ලද විශේෂ දායක දීමනා වෙති ඇතුළත් කර නැත.

(ඊ) පසුගිය මුදල් වර්ෂවල උද්ගත වූ සහ නොපියවන ලද ණය යොදවන ලද යෝජනා ක්‍රම සඳහා අන්තිකාරම් දීමෙන් ප්‍රාග්ධන සහ පුනරාවර්තන වියදම් සහ අන්තිකාරම් ගිණුම් කටයුතු වලින් වූ පාඩු ගිණුම්වලට මාරුකිරීමේදී උද්ගත වූ පොත් ගැලපීම් (හර සහ බැර) අත්හැර ඇත. මෙ නිසා මේ සංඛ්‍යා ශ්‍රී ලංකා රජයේ ගිණුම්වල පළකොට ඇති සංඛ්‍යා සමඟ නො සැසඳේ.

(උ) විදේශීය ණය වලින් කෙරෙන වියදම්, ණය යොදවන යෝජනා ක්‍රම සඳහා දෙන ලද අන්තිකාරම් සහ 1960/61 සිට විදේශීය දීමනාවලින් දෙන ලද වියදම් සහ මෙතෙක් සම්මතවලට ඇතුළත් නොකෙරුන විදේශීය ණය වලින් කෙරෙන වියදම් ද ඇතුළත් වේ.

(ඌ) 1960/61 සිට "ආදායමට අයවන වියදම්" හා "ණය අරමුදල්වලට අයවන වියදම්" යනුවෙන් වියදම් වර්ග කිරීමේ ක්‍රමය අත්හැර දමන ලදී. ඒ වෙනුවට රජයේ මුළු වියදම් සාමාන්‍ය පරිපාලන රජයේ, සමාජ සේවා හා ආර්ථික සේවා, සහ සංවර්ධන යනුවෙන් ප්‍රධාන වශයෙන් වර්ග කිරීමට බලපෑම ඇත. මේ එකිනෙක වියදම් පුනරාවර්තන සහ ප්‍රාග්ධන වශයෙන් කොටස් දෙකකට බෙදේ. පුනරාවර්තන වියදම 1, 2, 4, 6 යන සමාන උපකරණ ප්‍රාග්ධන වියදම 3, 5, 7 යන සමානතයන්ගෙන්ද සමන්විත වේ. 1971/72 වර්ෂ තුලදී අමාත්‍යාංශ 3 ක් සහ 1973 දී අමාත්‍යාංශ 16 ක් ක්‍රම සම්පාදන අයවැය ක්‍රමය යටතේ ඉදිරිපත් කරනු ලබන 1974 පටන් සම්මත වියදම් ක්‍රමය අනෙක් කොට රජයේ අයවැය යටතේ ඇති සියළුම වියදම් ශීර්ෂ ක්‍රමසම්පාදන අයවැය ක්‍රමය යටතේ ඉදිරිපත් කරන ලදී. මේ ක්‍රමය යටතේ, පුනරාවර්තන වියදම් ව්‍යාපෘති සමූහය ඉලක්කම් දෙකේ සංඛ්‍යා වලින් "99" දක්වාද ප්‍රාග්ධන වියදම් ව්‍යාපෘති 101 සිට ඉහලට ද සමන්විත වේ. 1960/61 මුදල් වර්ෂය සඳහා එවැනි වර්ග කිරීමක් නොවූ නිසා 1973 අග භාගයේදී අයවන වියදම් හා ණය අරමුදල්වලට අයවන වියදම්ද පිළිවෙලින් පුනරාවර්තන වියදම් හා ප්‍රාග්ධන වියදම් සමඟ සැසඳේ යැයි උපකල්පනය කොට තිබේ.

(එ) මාස 15 ක කාලවර්ෂයක් සඳහා

(ඒ) තාවකාලිකයි

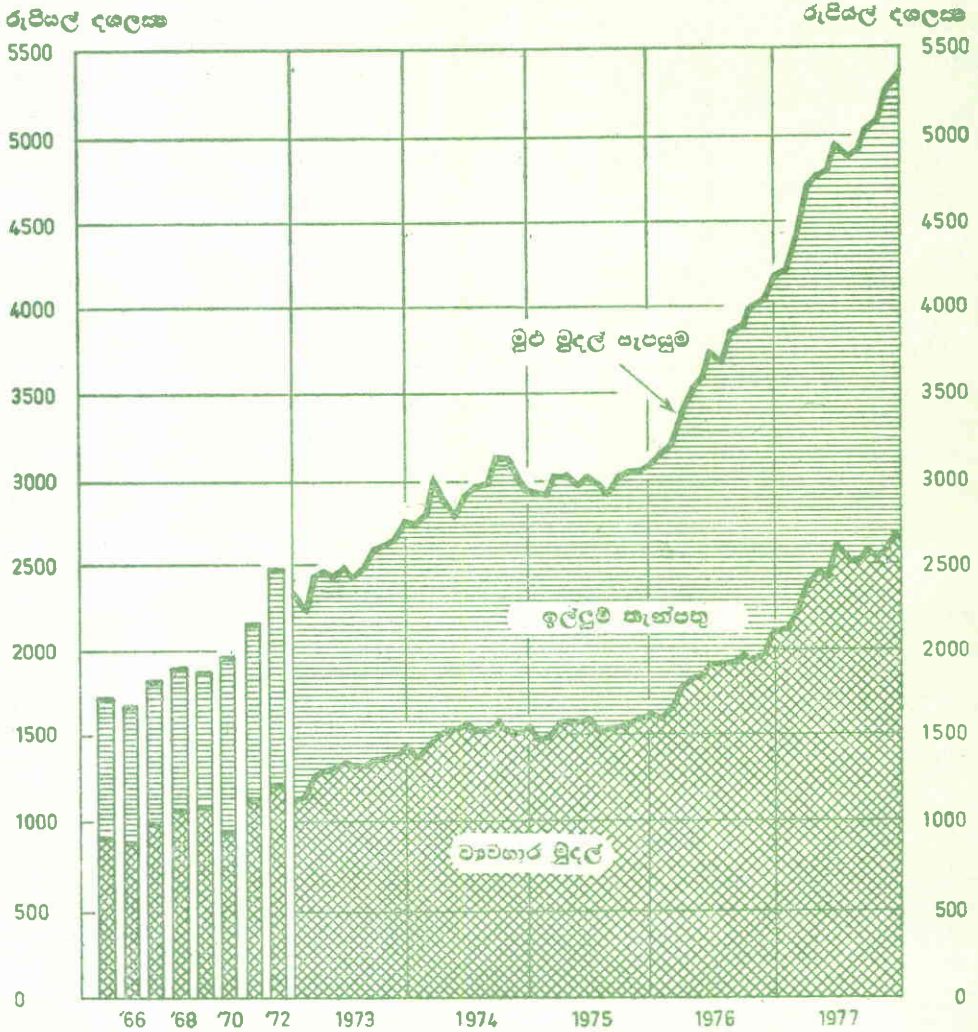
(ඔ) අනුමත කළ ඇස්තමේන්තු

සිව්වැනි පරිච්ඡේදය

රූප සටහන්

මුදල් සැපයුම

1965 - 72 වර්ෂාවසාන හා 1973 සිට මාසාවසාන, සංඛ්‍යා

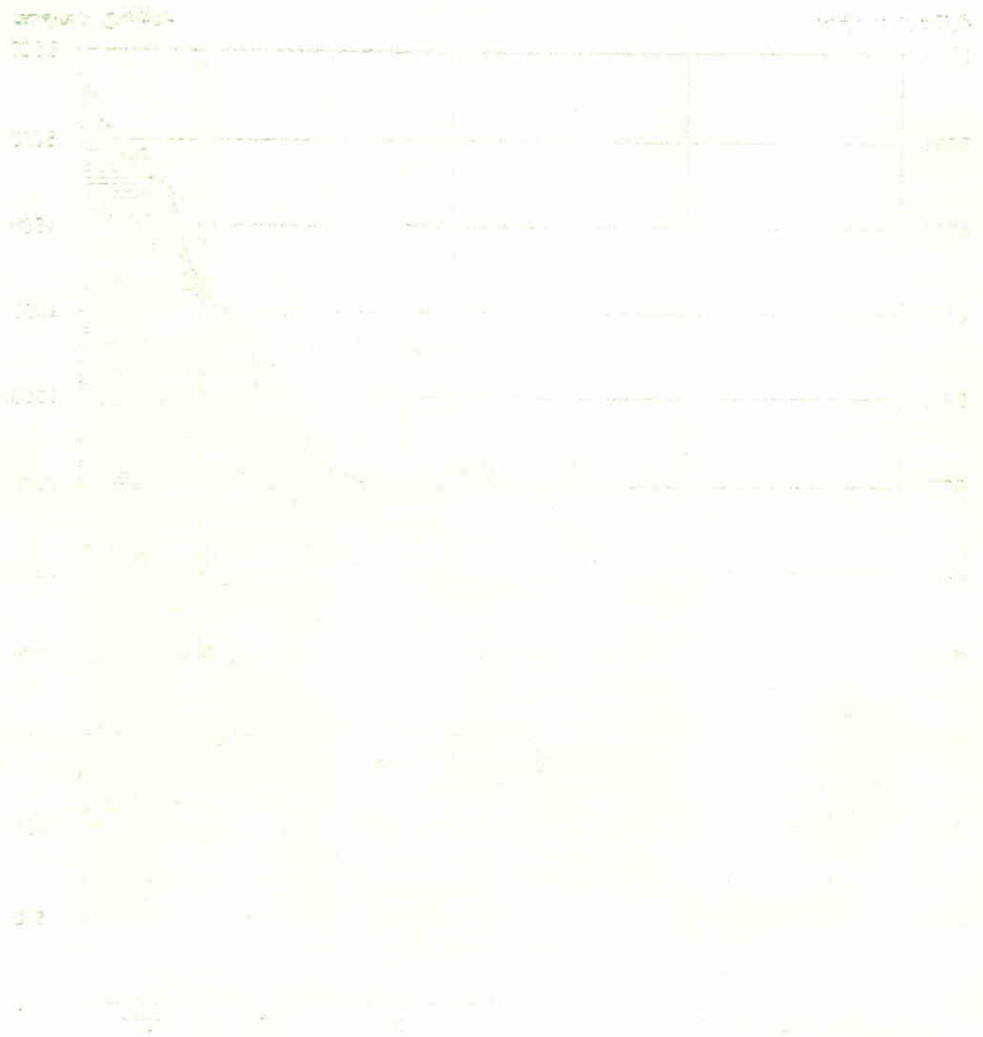


ආර්ථික පර්යේෂණ දෙපාර්තමේන්තුව

මූලාශ්‍රය: ශ්‍රී ලංකා මහ බැංකුව

"රජයේ සහ චන්ද්‍රික බැංකු වල හැර පුද්ගලයන් සතු සියලු ව්‍යවහාර මුදල් (නොච්චු සහ කාසි) සහ ඉල්ලුම් කැන්පතු" වශයෙන් මුදල් සැපයුම අර්ථ නිරූපනය කර ඇත.

Figure 1
The graph shows the relationship between the two variables.



Amount (in \$)

Time (in hours)

Figure 2

Figure 3

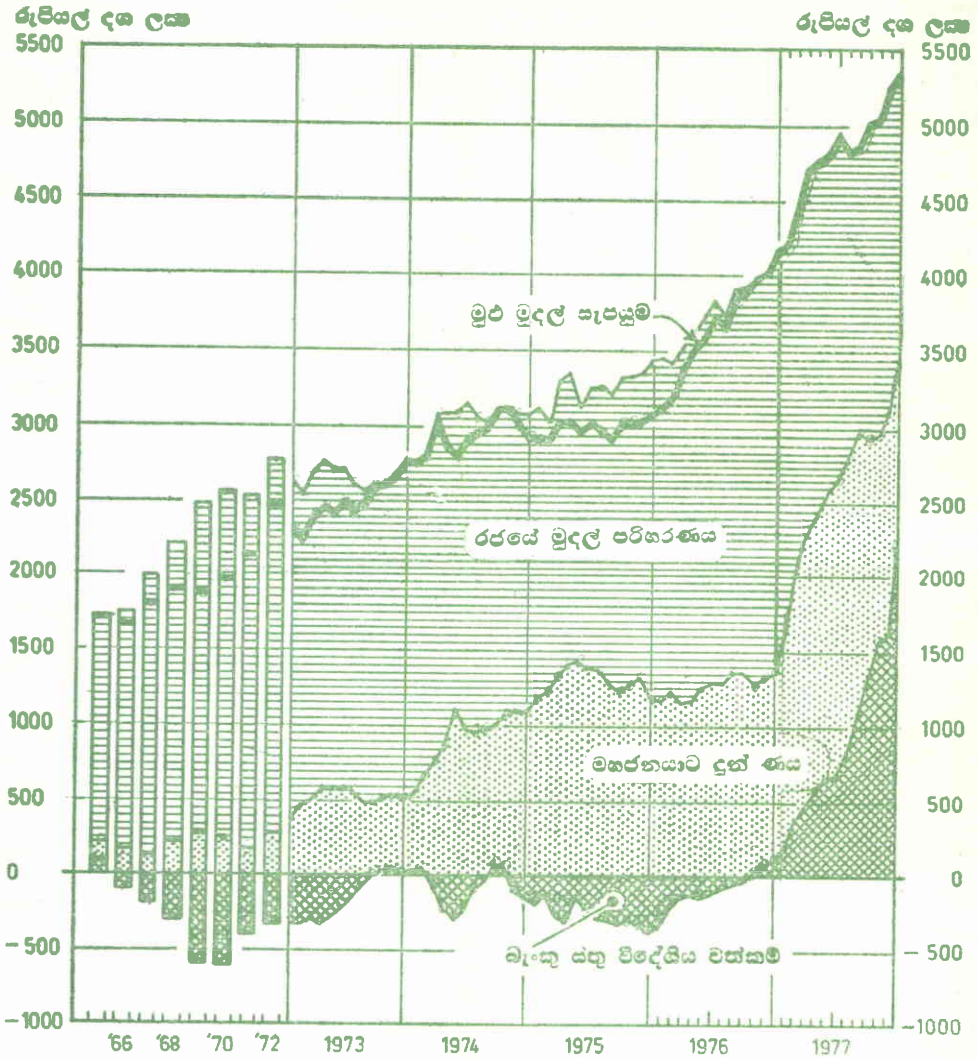
Figure 4

Figure 5

Figure 6

මුදල් සැපයුම් මාර්ග

1965-72 වර්ෂාවසාන හා 1973 සිට මාසාවසාන සංඛ්‍යා



ආර්ථික පර්යේෂණ දෙපාර්තමේන්තුව

මූලය: ශ්‍රී ලංකා මහ බැංකුව

ශ්‍රී ලංකාවේ මුදල් සැපයුමේ ප්‍රභවය මෙම සටහන මගින් පෙන්වනු ලබයි.

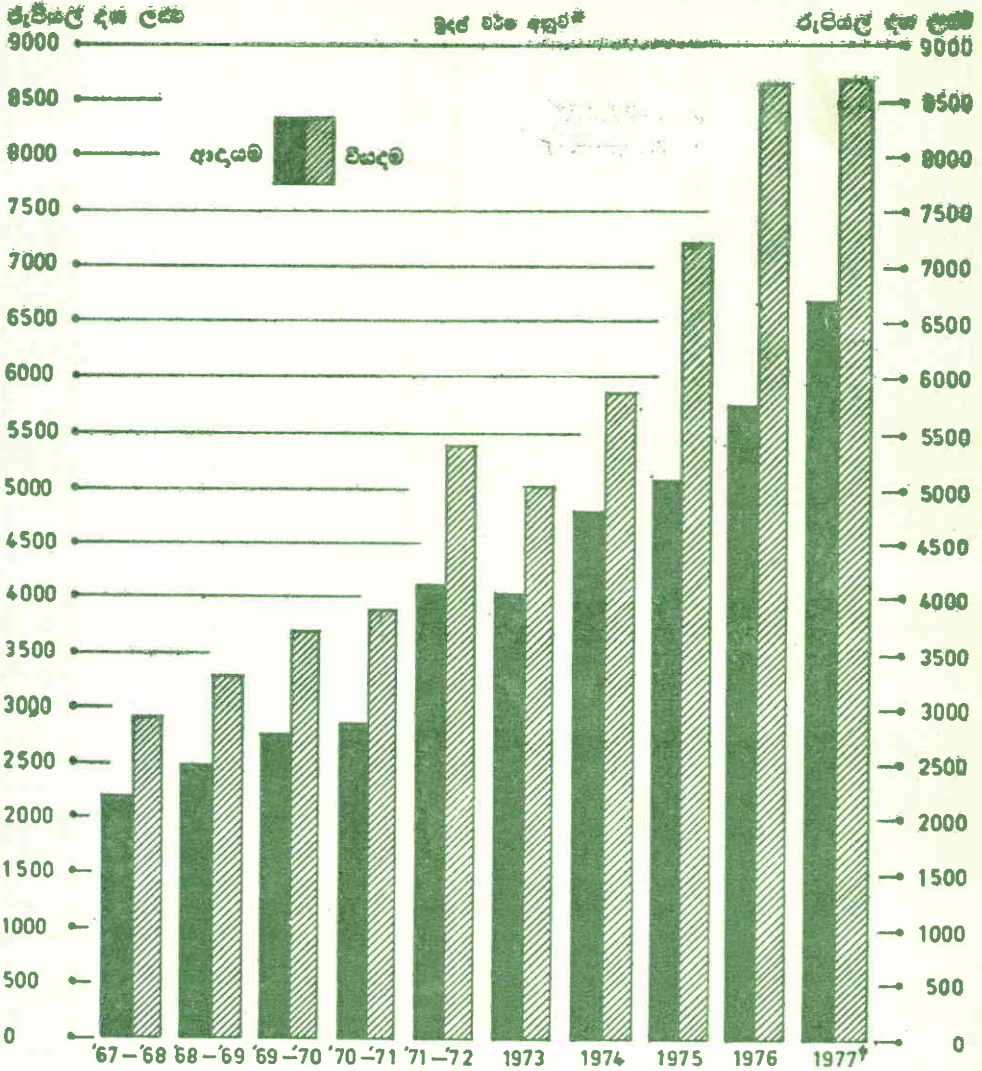
(අ) "රජයේ මුදල් පරිහරණය" සියලු බැංකු විසින් රජයට දී ඇති ණය ප්‍රමාණය (රජය සතු රුපියල් මුදල් අත්හැර)

(ආ) "මහජනයාට දුන් ණය" වෙළඳ බැංකු විසින් පෞද්ගලික අංශයට දී ඇති ණය ප්‍රමාණය (කාලීන හා ඉන්වෙස්ට්මේන්ට් තැන්පතු හැර)

ශුද්ධ විදේශීය බැංකු වත්කම් විනවන අවස්ථාවන්හිදී මුළු මුදල් සැපයුම දක්වන රේඛාව රජයේ මුදල් පරිහරණය සීමා කෙරෙන රේඛාවට පහළින් සිටී.

ජාත්‍යන්තර සංවිත ප්‍රති අගැසීම් ගිණුමෙහි ප්‍රතිවිරුද්ධ සටහන් සහිත, විනිමය අනුපාතිකයන්ගේ වෙනස්වීම් වලට ආරෝපිත විදේශීය බැංකු වත්කම් වල වූ වෙනස්වීම් 1977 ජනවාරි මාසයේ සිට ඉවත් කර ඇත.

රජයේ ආදායම සහ වියදම



ආර්ථික පර්යේෂණ දෙපාර්තමේන්තුව.

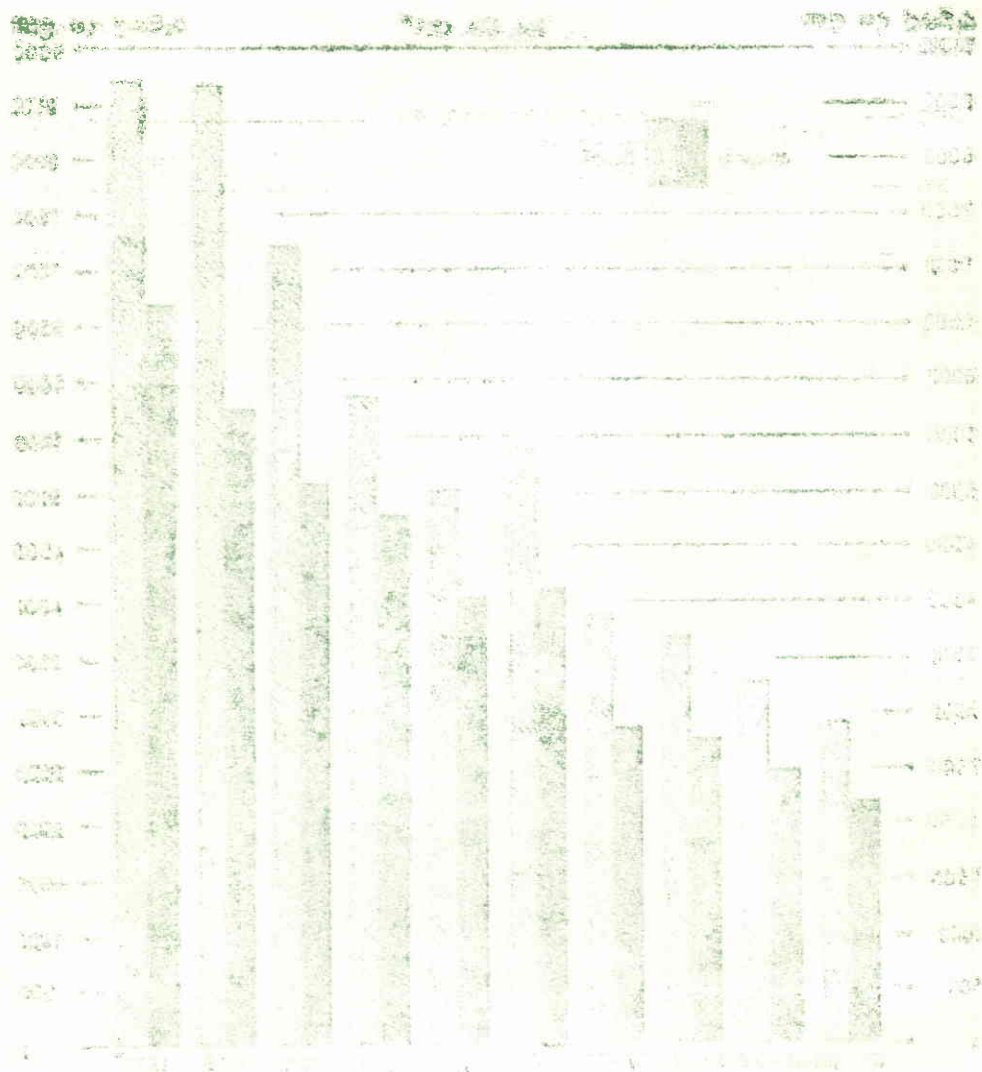
මූලාශ්‍රය: මහා භාණ්ඩාගාරය.

* 1971 වර්ෂය දක්වා සියළුම වර්ෂ සඳහා වූ දත්ත සැප්තැම්බර් 30 වෙනි දින අවසන් වන මුදල් වර්ෂයට අදාළ වේ. 1972 වර්ෂය සඳහා වූ දත්ත 1971 ඔක්තෝබර් සිට 1972 දෙසැම්බර් දක්වා වූ පහළොස් මාසයක කාලච්ඡේදයකින් යුත් 1971/72 මුදල් වර්ෂයට අදාළ වේ. 1973 වර්ෂයේ සිට දත්ත දෙසැම්බර් 31 වන දිනට අවසන් වන මුදල් වර්ෂයට අදාළ වේ.

ජාතික සංවර්ධන සංවිනය වෙතින් මූල්‍ය පහසුකම් සපයන ලද වියදම් සහ අන්තිකාරම් ගිණුම් කටයුතු සම්බන්ධ ශුද්ධ ගෙවීම්ද එකතුව (නිදන් අරමුදල් දායකත්වයන් ආදායම් වෙතින් රාජ්‍ය ණය සම්බන්ධව කළ සෘජු වියදම් සහ ජාත්‍යන්තර මූල්‍ය සංවිධානයට කළ විශේෂ ගෙවීම් හැර) වියදම් සම්බන්ධ වූ සංඛ්‍යා වෙන් කළ මුළු වියදමට අදාළ වේ. (තෙවැනි පරිශීලයයේ 10 වැනි සංඛ්‍යා සටහන ද බලන්න.)

† කාඩ්කාලිකයි.

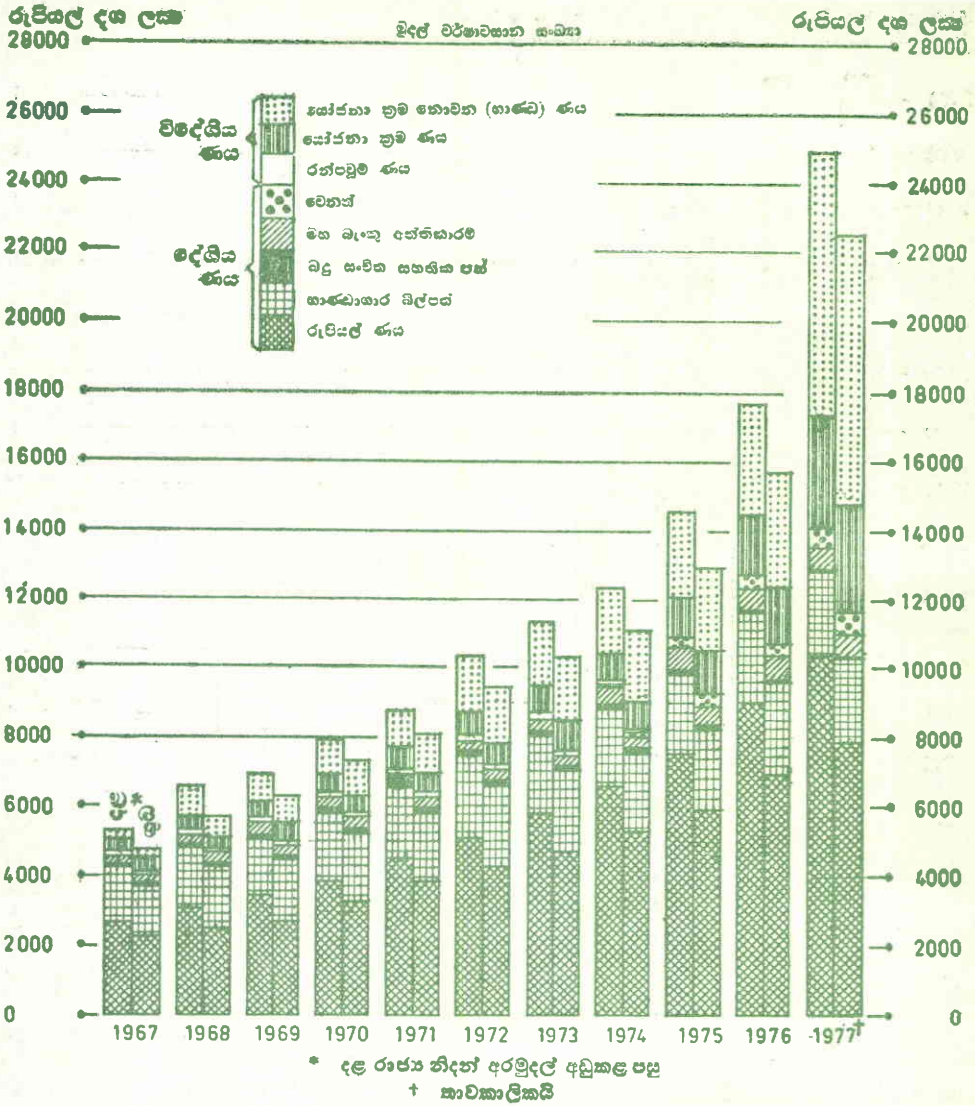
Table 10 - Income Tax



The following table shows the amount of income tax paid by individuals, corporations, partnerships, trusts, and other persons for the years 1923-24 and 1924-25. The total amount of income tax paid for 1923-24 was \$950, and for 1924-25 it was \$900. The amount of income tax paid by individuals for 1923-24 was \$850, and for 1924-25 it was \$800. The amount of income tax paid by corporations for 1923-24 was \$100, and for 1924-25 it was \$100. The amount of income tax paid by partnerships for 1923-24 was \$50, and for 1924-25 it was \$50. The amount of income tax paid by trusts for 1923-24 was \$50, and for 1924-25 it was \$50. The amount of income tax paid by other persons for 1923-24 was \$50, and for 1924-25 it was \$50.

The following table shows the amount of income tax paid by individuals, corporations, partnerships, trusts, and other persons for the years 1923-24 and 1924-25. The total amount of income tax paid for 1923-24 was \$950, and for 1924-25 it was \$900. The amount of income tax paid by individuals for 1923-24 was \$850, and for 1924-25 it was \$800. The amount of income tax paid by corporations for 1923-24 was \$100, and for 1924-25 it was \$100. The amount of income tax paid by partnerships for 1923-24 was \$50, and for 1924-25 it was \$50. The amount of income tax paid by trusts for 1923-24 was \$50, and for 1924-25 it was \$50. The amount of income tax paid by other persons for 1923-24 was \$50, and for 1924-25 it was \$50.

රාජ්‍ය ණයෙහි සංයුතිය (දළ ණා ගුද්ධ ආවසරයන්)

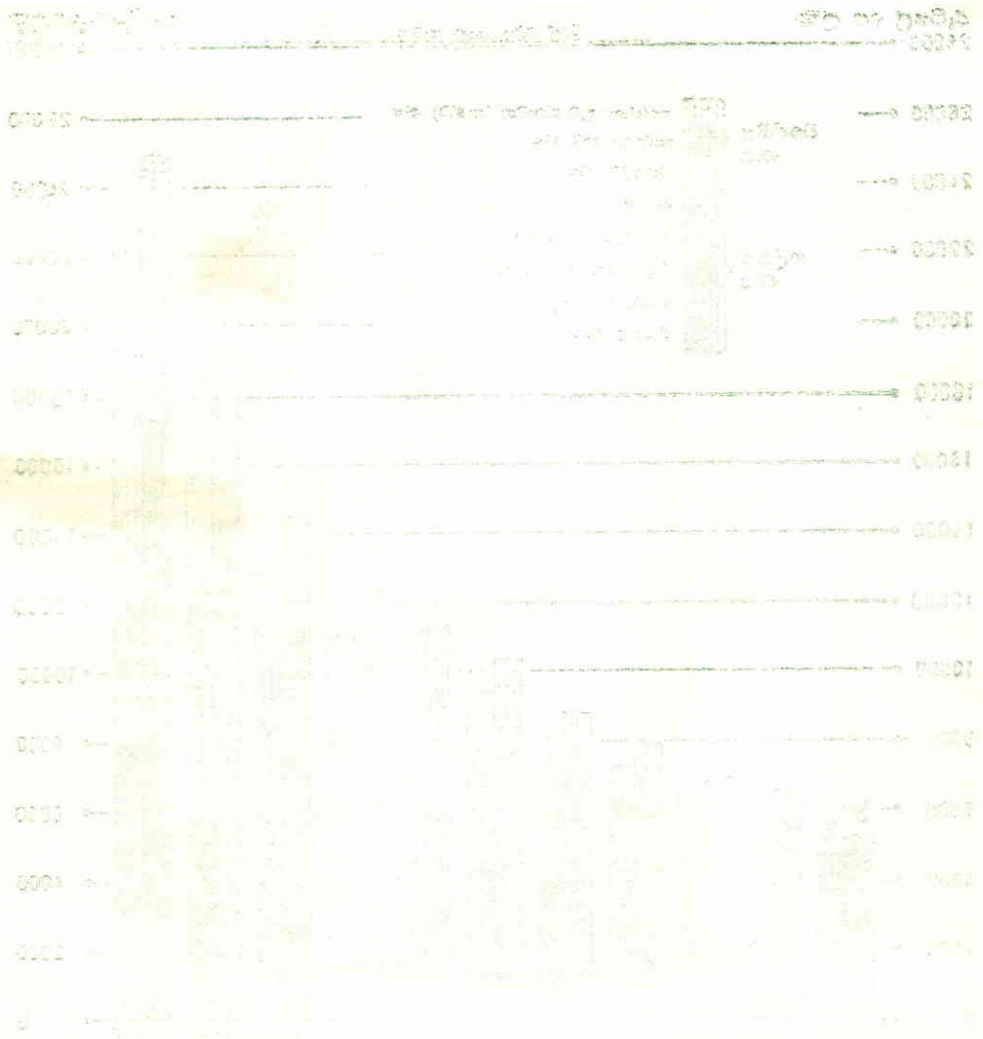


ආර්ථික පර්යේෂණ දෙපාර්තමේන්තුව.

මූලාශ්‍රය: ශ්‍රී ලංකා මහ බැංකුව.

1971 වර්ෂය දක්වා සියලුම වර්ෂ සඳහා වූ දත්ත සැප්තැම්බර් 30 වෙනි දිනෙන් අවසන් වන මුළු වර්ෂ සඳහා අදාළ වේ. 1972 වර්ෂය සඳහා වූ දත්ත 1971 ඔක්තෝබර් සිට 1972 දෙසැම්බර් දක්වා වූ පහළොස් මාසයක කාලවර්ෂයකින් යුත් 1971/72 මුදල් වර්ෂයට අදාළ වේ. 1973 වර්ෂයේ සිට දත්ත දෙසැම්බර් 31 වන දිනට අවසන් වන මුදල් වර්ෂයට අදාළ වේ.

சென்னை நகராட்சி செயலாங்கு



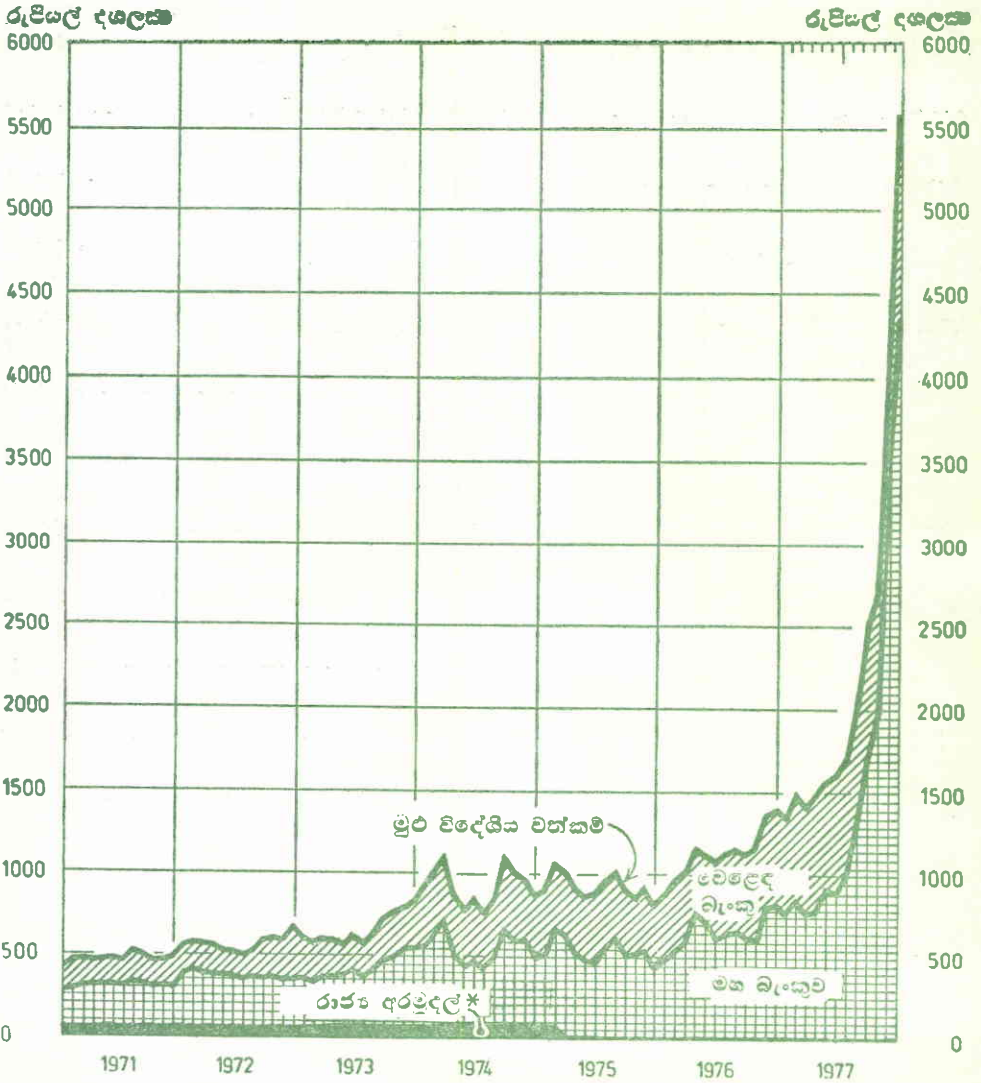
சென்னை நகராட்சி செயலாங்கு

சென்னை நகராட்சி செயலாங்கு

சென்னை நகராட்சி செயலாங்கு

ශ්‍රී ලංකාවේ විදේශීය වත්කම්

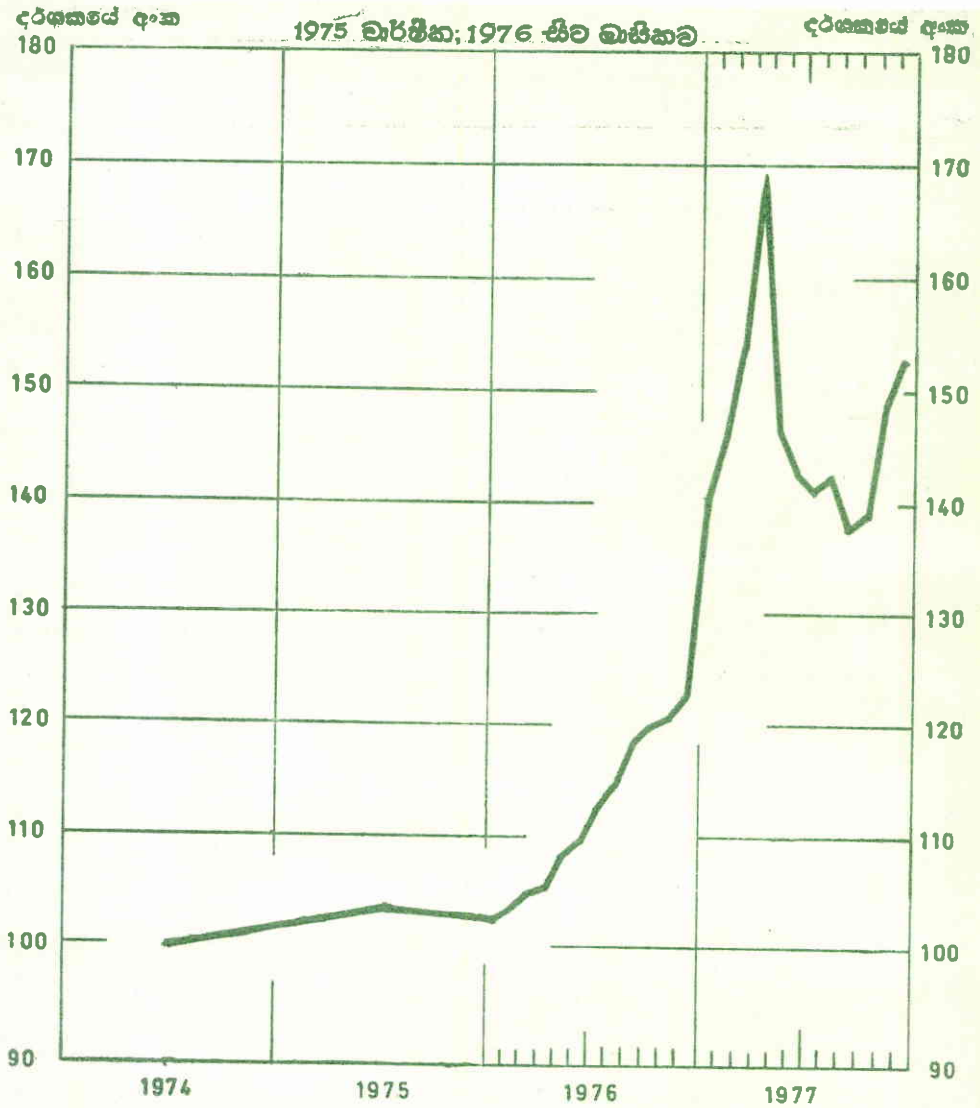
මාසාවසාන සංඛ්‍යා



*රන් පවුම් ණය නිදන් අරමුදල්, රුපියල් ණය නිදන් අරමුදල් සහ විශේෂ අරමුදල් ආර්ථික පර්යේෂණ දෙපාර්තමේන්තුව. මූලාශ්‍රය: ශ්‍රී ලංකා මහ බැංකුව.

නොග මිල දර්ශකය

1974 = 100



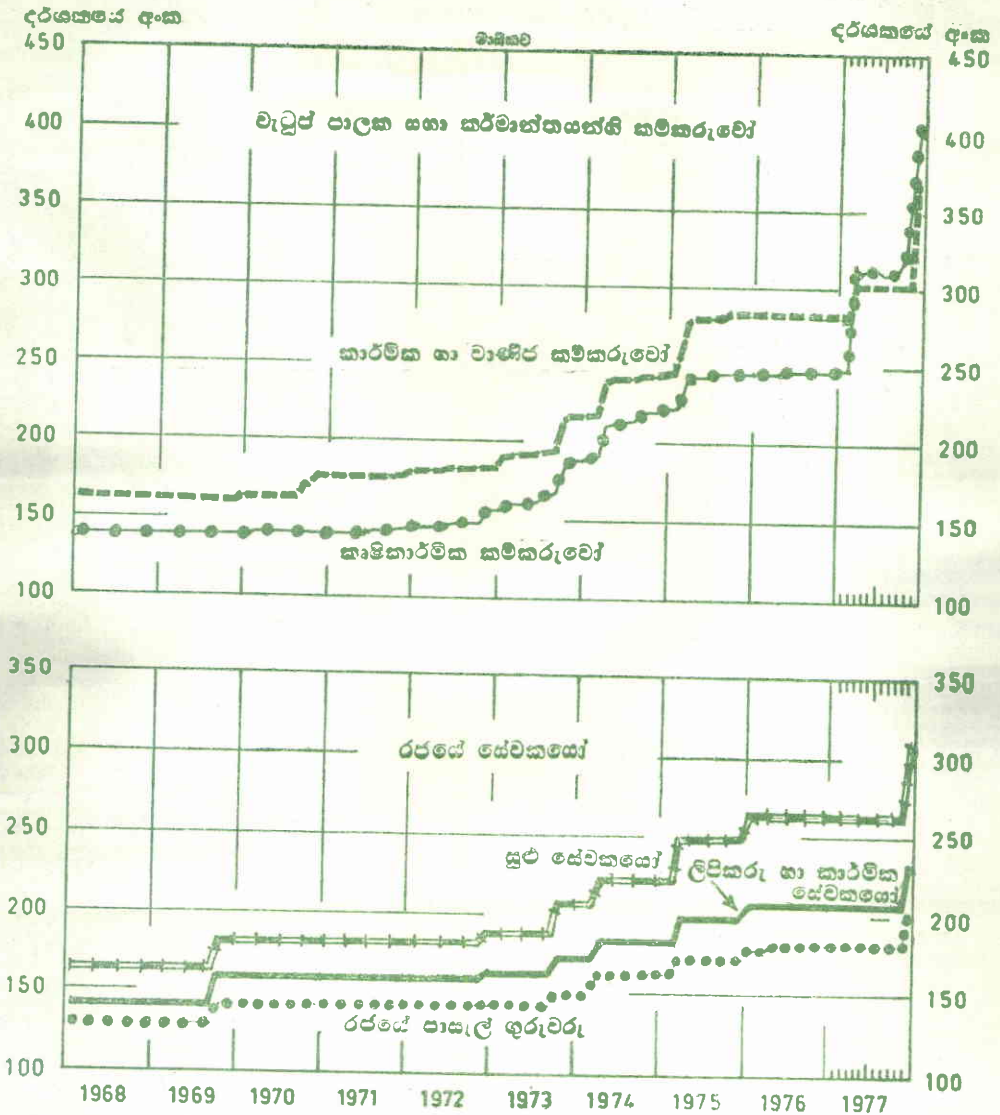
සංවිධාන දෙපාර්තමේන්තුව.

මූලය: ශ්‍රී ලංකා මහ බැංකුව.

Handwritten Title



වැටුප් ප්‍රමාණ දැහැන අංක 1952 = 100



සංඛ්‍යාන දෙපාර්තමේන්තුව.

මූලාශ්‍රය: කම්කරු දෙපාර්තමේන්තුව සහ ශ්‍රී ලංකා මහ බැංකුව

පාලන මධ්‍යස්ථානය

විද්‍යා මධ්‍යස්ථානය



Date Due

01 2 MAY 2011

01 6 MAY 2012

01 7 OCT 2013

000
001
002
003
004
005
006
007
008
009
010
011
012
013
014
015
016
017
018
019
020
021
022
023
024
025
026
027
028
029
030
031
032
033
034
035
036
037
038
039
040
041
042
043
044
045
046
047
048
049
050
051
052
053
054
055
056
057
058
059
060
061
062
063
064
065
066
067
068
069
070
071
072
073
074
075
076
077
078
079
080
081
082
083
084
085
086
087
088
089
090
091
092
093
094
095
096
097
098
099
100

000
001
002
003
004
005
006
007
008
009
010
011
012
013
014
015
016
017
018
019
020
021
022
023
024
025
026
027
028
029
030
031
032
033
034
035
036
037
038
039
040
041
042
043
044
045
046
047
048
049
050
051
052
053
054
055
056
057
058
059
060
061
062
063
064
065
066
067
068
069
070
071
072
073
074
075
076
077
078
079
080
081
082
083
084
085
086
087
088
089
090
091
092
093
094
095
096
097
098
099
100

CENTRAL BANK OF SRI LANKA
TREASURY & INFORMATION CENTRE

22472

CBSL



22472