

விலைகள், கூலிகள், தொழில்நிலை மற்றும் உற்பத்தித்திறன்

4.1 பொதுநோக்கு

தொகைமதிப்பு மற்றும் புள்ளிவிபரத் திணைக்களத்தால் கணிப்பிடப்படும் தேசிய நுகர்வோர் விலைச்சுட்டெண் (தே.நு.வி.சு 2013=100) மற்றும் கொழும்பு நுகர்வோர் விலைச் சுட்டெண் (கொ.நு.வி.சு 2006/07=100) என்பனவற்றின் அசைவுகளின் நியதிகளில் அளவிடப்படும் பொதுவிலைமட்டம் 2015இல் கலப்பான அசைவுகளுடன் மெதுவான வீதத்தில் அதிகரித்தது. இவ்வனுசூலமான பொதுவிலைமட்டம் 2014இன் இறுதிக் காலப்பகுதி மற்றும் 2015இன் பல்வேறு காலப்பகுதிகளில் இடம்பெற்ற எரிபொருள், பொது வசதிகள் மற்றும் தெரிவு செய்யப்பட்ட உணவுப் பொருட்கள் என்பனவற்றின் கீழ்நோக்கிய விலைத்திருத்தங்களால் பகுதியளவில் உதவப்பட்டது. இச்சாதகமான பொதுவிலைமட்ட போக்கினை பேணுவதற்கு, நன்கு பேணப்பட்ட பணவீக்க எதிர்பார்ப்புக்கள், முன்மதியான நாணய முகாமைத்துவம், உள்நாட்டுச் சந்தையில் சாதகமான வழங்கல் பக்க முன்னேற்றங்கள் மற்றும் பெரும்பான்மையான இறக்குமதிப் பொருட்களின் பன்னாட்டு விலைகளின் மிதமான அசைவுச் சூழல் என்பனவும் பங்களிப்புச் செய்தன. பன்னாட்டுச் சந்தையின் வழங்கல் பக்க முன்னேற்றங்கள் மற்றும் பிரதான இறக்குமதிப் பொருட்களின் மிதமடைந்த பன்னாட்டு விலைகள் என்பவற்றை 2015இன் நான்காம் காலாண்டில் ஏற்பட்ட ரூபாவின் தேய்மானம் பகுதியளவில் எதிரீடு செய்து விலைகளின் மீது சில மேல்நோக்கிய அழுத்தங்களை கொண்டிருந்தது. நான்காம் காலாண்டில் நிலவிய பாதகமான வானிலை நிலைமைகளால் ஏற்பட்ட உடனுணவுப் பொருட்களின் விலைகளின் அதிகரிப்பும் பொதுவிலை மட்டத்தின் மீது மேல்நோக்கிய

அழுத்தத்தை ஏற்படுத்தியது. இம்முன்னேற்றங்களுக்கு மத்தியில் பணவீக்கத்தின் போக்கை நீண்டகால அடிப்படையில் வெளிப்படுத்தும் மைய கொழும்பு நுகர்வோர் விலைச் சுட்டெண், கேள்வி அழுத்தத்தில் படிப்படியான அதிகரிப்பை எடுத்துக்காட்டி அதிகரிக்கும் போக்கை வெளிப்படுத்தியது. பொருளாதாரத்தில், கடன் விரிவாக்கத்துக்கு ஏற்ற அனுசூலமான சூழலும் கூலிகளின் படிப்படியான அதிகரிப்பும் கூட்டுக் கேள்வியைக் கட்டியெழுப்பப் பங்களிப்புச் செய்தன.

அரசதுறை ஊழியர்கள் பெயரளவு மற்றும் உண்மைக் கூலிகளில் குறிப்பிடத்தக்க அதிகரிப்பை அனுபவித்தனர். முறைசார் மற்றும் முறைசாராத் தனியார் துறை தொழிலாளர்கள் பெயரளவு மற்றும் உண்மைக் கூலிகளில் மிதமான அதிகரிப்பை அனுபவித்தனர். தொழில்நிலை நியதிகளில் கூட்டுக் கேள்வியின் அதிகரிப்பின் விளைவை ஓரளவிற்கு மிதமாக்கி சந்தையில் அதிகரித்த தொழிலாளர் பங்கேற்பை உள்ளீர்க்க பொருளாதாரத்தின் நடவடிக்கைகளில் ஏற்பட்ட அதிகரிப்பு போதியதாக இல்லாதிருந்தமையை வெளிப்படுத்தி 2015இல் தொழிலின்மை வீதம் முன்னைய ஆண்டுடன் ஒப்பிடுகையில் சிறிதளவால் அதிகரித்தது. இளைஞர் மற்றும் உயர் கல்வியை அடைந்தோரிலான தொழிலின்மை வீதங்கள் தொடர்ந்து உயர்மட்டங்களில் விளங்கியது. வெளிநாட்டுத் தொழில்நிலைக்கான வெளிச்செல்கைகளால் வெளிப்படுத்தப்படும் வெளிநாட்டுத் தொழில்நிலை, குறிப்பாக வீட்டுப் பணிப்பெண்களின் வெளிச்செல்கைகள், மத்திய கிழக்கு நாடுகளில் பொருட்களை ஏற்றுமதி செய்யும் நாடுகளில் ஏற்பட்ட

அட்டவணை 4.1

விலைச் சுட்டெண்களில் ஏற்பட்ட மாற்றங்கள்

சுட்டெண்	சுட்டெண் (ஆண்டு இறுதி)		ஆண்டுக்காண்டு சதவீதமாற்றம்		ஆண்டுச் சராசரி சதவீத மாற்றம்	
	2014	2015 (அ)	திசெ 2014/ திசெ 2013	திசெ 2015/ திசெ. 2014 (அ)	2014/2013	2015/2014 (அ)
கொ.நு.வி.சு (2006/07=100)	180.2	185.2	2.1	2.8	3.3	0.9
தே.நு.வி.சு (2013=100)	108.6	113.2	-	4.2	-	3.8
மொ.உ.உ. சுருக்கி (2010=100)	127.0	129.7	-	-	3.9	2.1

(அ) தற்காலிகமானது

மூலம் : தொகைமதிப்பு மற்றும் புள்ளிவிபரத் திணைக்களம்

பொருளாதாரப் பின்னடைவின் மத்தியில் வீழ்ச்சியடைந்தது. இதேவேளை தொழிலாளர் உற்பத்தித்திறன் பொருளாதாரத்தின் அனைத்துத் துறைகளிலிருந்தான பங்களிப்புடன் 2015 இல் அதிகரித்தது.

4.2 விலைகள்

விலை அசைவுகளும் பங்களிப்புக் காரணிகளும்

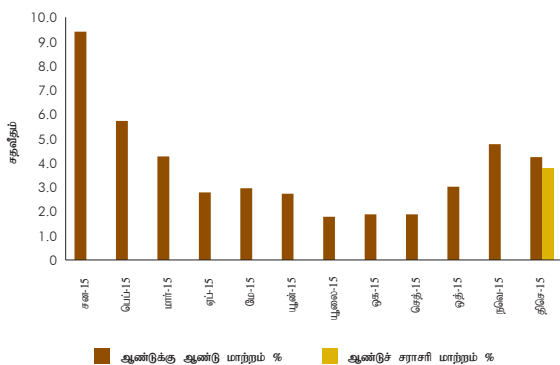
தேசிய நுகர்வோர் விலைச் சுட்டெண் (தே.நு.வி.சு)

முழுத்தீவையும் உள்ளடக்கிய தேசிய நுகர்வோர் விலைச்சுட்டெண்ணின் (2013=100) அசைவினால் அளவிடப்படும் பொதுவிலைமட்டம் 2015இல் மிதமான அளவில் அதிகரித்தது. 2015 நவம்பரில் வெளியிடப்பட்ட தேசிய நுகர்வோர் விலைச்சுட்டெண் 2014 திசம்பரிலிருந்து 2015 சனவரிக்கு உடன் வேளாண்மைப் பொருட்களின் வழங்கல் பக்க தடைகளின் காரணமாக ஏற்பட்ட மேல்நோக்கிய விலை அழுத்தத்தால் தூண்டப்பட்டு, குறிப்பிடத்தக்க அளவில் அதிகரித்தது. உள்நாட்டு வழங்கல் நிலைமைகளில் ஏற்பட்ட படிப்படியான முன்னேற்றமும் இறக்குமதிப் பொருட்களின் சாதகமான விலைப்போக்குகளும் எரிபொருள் மற்றும் திரவ பெற்றோலிய வாயுவின் நிர்வகிக்கப்பட்ட விலைகளின் கீழ்நோக்கிய திருத்தங்களும் 2015இன் ஆரம்ப மாதங்களில் தேசிய நுகர்வோர் விலைச்சுட்டெண்ணின் மீதான விலை அழுத்தங்களை இலகுவாக்கப் பங்களித்தது. உடன்

உணவுப் பொருட்களின் விலைகளில் ஏற்பட்ட அதிகரிப்பால் 2015இன் இறுதிப் பகுதியில் தேசிய நுகர்வோர் விலைச்சுட்டெண் அதிகரித்தது.

தேசிய நுகர்வோர் விலைச் சுட்டெண்ணின் ஆண்டுக்கு ஆண்டு மாற்றத்தால் அளவிடப்படும் பணவீக்கம் 2015இல் பொதுவாக கலப்பான அசைவுகளுடன் கூடிய வீழ்ச்சியடையும் போக்கினை வெளிப்படுத்தி பெரும்பாலும் தாழ்ந்த ஒற்றை இலக்கங்களில் காணப்பட்டது. 2015இன் முதல் அரையாண்டுப் பகுதியில் தேசிய நுகர்வோர் விலைச்சுட்டெண்ணின் ஆண்டுக்கு ஆண்டு மாற்றம் உணவு வகையின் மாற்றங்களின் போக்கினை கொண்டிருந்ததுடன் 2015இன் இரண்டாம் அரையாண்டுப் பகுதியில் உணவல்லாத வகையின் மாற்றங்களின் போக்கினை ஒத்திருந்தது. அந்தவகையில் 2015இன் முதல் அரையாண்டுப் பகுதியில் தேசிய நுகர்வோர் விலைச்சுட்டெண்ணின் ஆண்டுக்கு ஆண்டு மாற்றத்திற்கு உணவு வகை சராசரியாக 70 சதவீதத்திற்கு மேல் பங்களிப்புச் செய்திருந்தது. 2014இன்

வரைபடம் 4.1 தேசிய நுகர்வோர் விலைச்சுட்டெண் (2013=100)



அட்டவணை 4.2 தேசிய நுகர்வோர் விலைச் சுட்டெண் உபதுறைகளின்படி ஆண்டுச் சராசரி பணவீக்கத்திற்கான பங்களிப்பு (அ)

சுட்டெண்	2015 சதவீதம்	
	மாற்றம்	பங்களிப்பு
கொ.நு.வி.சு. (எல்லாப் பொருட்களும்)	3.8	100.0
உணவு மற்றும் வெறியமற்ற குடிபானங்கள்	5.2	61.2
உணவற்றவை, வெறியமுள்ள குடிபானங்கள் மற்றும் புகையிலை	2.6	38.8
வெறியமுள்ள குடிபானங்கள் மற்றும் புகையிலை	17.5	11.0
உடைகள் மற்றும் காலணி	7.1	6.3
குடியிருப்பு, நீர், மின்வலு, வாயு மற்றும் ஏனைய எரிபொருள்	4.2	20.9
தளபாடம், வீட்டுப்பாவனை பொருள் மற்றும் வழமையான வீட்டுப் பராமரிப்பு	4.9	4.2
நலன்	8.9	9.6
போக்குவரத்து	-9.6	-24.3
தொடர்புட்பட்டல்	0.1	0.1
பொழுதுபோக்கு மற்றும் கலாசாரம்	4.9	2.0
கல்வி	7.9	5.8
உணவுச்சாலைகள் மற்றும் சுற்றுலா விடுதிகள்	0.6	0.6
ஏனைய பொருட்கள் மற்றும் பணிகள்	2.3	2.6

(அ) தே.நு.வி.சு. (2013=100) இன் அடிப்படையில்

மூலம்: தொகைமதிப்பு மற்றும் புள்ளிவிபரத் திணைக்களம் இலங்கை மத்திய வங்கி

சிறப்புக்குறிப்பு 7

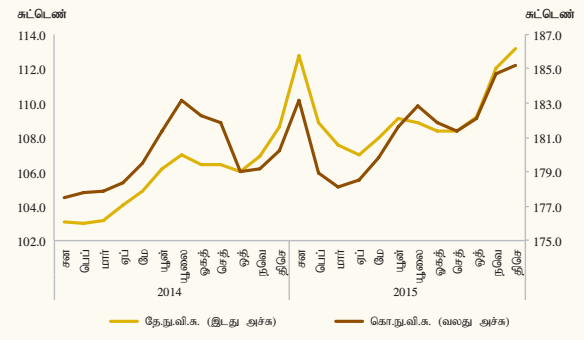
இலங்கைக்கான தேசிய நுகர்வோர் விலைச் சுட்டெண்

இலங்கையின் உத்தியோகபூர்வ நுகர்வோர் விலைச் சுட்டெண்களை தொகுப்பதற்கு பொறுப்புடைய நம்பிக்கையான சபையாகவுள்ள தொகைமதிப்பு மற்றும் புள்ளிவிபரத் திணைக்களமானது புதிய தேசிய நுகர்வோர் விலைச் சுட்டெண்ணை 23 நவம்பர் 2015இல் வெளியிட்டது.

தேசிய நுகர்வோர் விலைச் சுட்டெண்ணானது குடியிருப்பாளர் வருமானம் மற்றும் செலவினக் கணக்கெடுப்பு வெளிப்பாட்டின்படி நுகர்வு மற்றும் செலவினத்தின் அண்மைக்காலப் போக்கினைப் பிரதிபலிக்கின்றது. நுகர்வோர் விலைச் சுட்டெண்ணைகளைத் தொகுப்பதற்கு சர்வதேசத்தால் அங்கீகரிக்கப்பட்ட சிறந்த முறைகளுடன் ஒன்றியதாக தேசிய நுகர்வோர் விலைச் சுட்டெண்ணானது தொகுக்கப்பட்டது. பரந்த தேசிய உள்ளடக்கத்துடனான தேசிய நுகர்வோர் விலைச் சுட்டெண்ணானது, நுகர்வு விலைகளின் மாற்றங்களை அளவிடுவதற்கு இலங்கையில் முதலாவதாக தொகுக்கப்பட்ட நுகர்வோர் விலைச் சுட்டெண்ணான கொழும்பு நுகர்வோர் விலைச் சுட்டெண்ணின் விரிவாக்கமாகும். கொழும்பு நுகர்வோர் விலைச் சுட்டெண்ணானது இதுவரையில் கொழும்பு நகர பிரதேசங்களிற்கு மட்டும் (1952=100) ஆகவும் கொழும்பு மாவட்டத்தின், நகர பிரதேசங்களிற்கு (2002=100) மற்றும் (2006/07=100) ஆகவும் மட்டுப்படுத்தப்பட்ட பிரதேசங்களிற்கு தொகுக்கப்பட்டது.

தேசிய நுகர்வோர் விலைச் சுட்டெண் மற்றும் கொழும்பு நுகர்வோர் விலைச் சுட்டெண்ணின் நகர்வானது வரைபடம் சி.கு.7.1இல் காட்டப்பட்டுள்ளது. தேசிய நுகர்வோர் விலைச் சுட்டெண் மற்றும் கொழும்பு நுகர்வோர் விலைச் சுட்டெண்ணிற்கிடையிலான பிரதான அம்சங்களின் ஒப்பீடானது அட்டவணை சி.கு.7.1இல் விபரிக்கப்பட்டுள்ளது. தேசிய நுகர்வோர் விலைச் சுட்டெண் மற்றும்

சி.கு. வரைபடம் 7.1 தேசிய நுகர்வோர் விலைச்சுட்டெண் மற்றும் கொழும்பு நுகர்வோர் விலைச் சுட்டெண்ணின் நகர்வு



கொழும்பு நுகர்வோர் விலைச் சுட்டெண் நகர்வின் விரிவான பொருளாதார ஆய்வானது அத்தியாயத்தின் ஏனைய இடங்களில் கூறப்பட்டுள்ளது.

நாட்டின் ஒன்பது மாகாணங்களின் குடியிருப்பாளர்களின் நுகர்வுப் போக்கினைப் பிரதிபலிக்கும் நுகர்வு விலைகளின் கிடைப்பனவானது பொருளாதார விலை மீதான போக்கு மற்றும் நகர்வுகளின் பரந்த தோற்றமொன்றினை வழங்குகின்றது. தேசிய நுகர்வோர் விலைச் சுட்டெண்ணின் தொகுப்பானது விலை உறுதிப்பாடு மற்றும் ஏனைய நுண்பொருளாதார அபிவிருத்திகளில் மேலும் அறியக்கூடிய கொள்கை முடிவிற்கான சந்தர்ப்பத்தை கொள்கை அமைப்பாளர்களுக்கு ஏற்படுத்திக் கொடுக்கிறது.

சி.கு. அட்டவணை 7.1 தேசிய நுகர்வோர் விலைச் சுட்டெண் மற்றும் கொழும்பு நுகர்வோர் விலைச் சுட்டெண்ணிற்கிடையிலான பிரதான அம்சங்களின் ஒப்பீடு

பிரமாணம்/ அம்சம்	தேசிய நுகர்வோர் விலைச் சுட்டெண்	கொழும்பு நுகர்வோர் விலைச் சுட்டெண்
புவியியல் உள்ளீடு மற்றும் குறிக்கப்பட்ட சனத்தொகை	இலங்கையின் அனைத்து மாகாணங்களின் அனைத்து குடியிருப்பாளர்களையும் உள்ளடக்கியது.	கொழும்பு மாவட்டத்தின் நகரப் பிரதேசங்களின் அனைத்து குடியிருப்பாளர்களையும் உள்ளடக்கியது.
அடிப்படைக் கணக்கெடுப்பு	குடியிருப்பாளர் வருமானம் மற்றும் செலவினக் கணக்கெடுப்பு 2012/13. கணக்கெடுப்பானது யூலை 2012 இலிருந்து யூன் 2013 வரையிலான 12 மாத காலப்பகுதியில் மேற்கொள்ளப்பட்டது. கால மாற்றங்களுக்கான நுகர்வுப் போக்கினை பெறுவதற்கு கணக்கெடுப்பானது வழமையாக முழு ஆண்டுக் காலப் பகுதியினை உள்ளடக்குகிறது.	குடியிருப்பாளர் வருமானம் மற்றும் செலவினக் கணக்கெடுப்பு 2006/07. கணக்கெடுப்பானது யூலை 2006 இலிருந்து யூன் 2007 வரையிலான 12 மாத காலப்பகுதியில் மேற்கொள்ளப்பட்டது.
சுட்டெண்ணிற்கான அடிப்படைக் காலம்	2013	2006/07
அடிப்படைக் காலத்தில் மொத்தச் செலவீனம்	தேசிய நுகர்வோர் விலைச் சுட்டெண்ணின் பொருட்கள் மற்றும் சேவைகள் கூடையின் மாதாந்த மொத்தச் செலவீனமானது ரூ.32,142.69.	கொழும்பு நுகர்வோர் விலைச் சுட்டெண்ணின் பொருட்கள் மற்றும் சேவைகள் கூடையின் மாதாந்த மொத்தச் செலவீனமானது ரூ.27,972.11.

	<p>சுட்டெண் புள்ளியொன்றின் பெறுமதியானது ரூ.321.43. (ரூ. 32,142.69/100=ரூ.321.43)</p> <p>இச் செலவீன மட்டமானது கொழும்பு நுகர்வோர் விலைச் சுட்டெண்ணின் 2006/07 காலப்பகுதியிலிருந்து அடிப்படைக் காலத்தின் செலவீனத்தை விட 14.9 சதவீதம் உயர்வானதாகும்.</p> <p>இவ்வதிகரிப்பானது, தொடர்பான காலங்களிலான மாற்றம், புவியியல் உள்ளடக்கத்தின் மாற்றம், உயர் வருவாய், விலை மற்றும் ஒவ்வொரு மாகாணச் சந்தைக் கூடையின் உள்ளடக்கத்தின் மாற்றம் என்பவற்றைப் பிரதிபலிக்கின்றது.</p>	<p>ஆகவே சுட்டெண் புள்ளியொன்றின் பெறுமதியானது ரூ.279.72.</p>
கூடையிலுள்ள பொருட்களின் எண்ணிக்கை	<p>12 பிரதான குழுக்களின் கீழ் வகைப்படுத்தப்பட்ட 407 பொருட்களை உள்ளடக்குகின்றது.</p> <p>கொழும்பு நுகர்வோர் விலைச் சுட்டெண்ணில் குடிவகை மற்றும் புகையிலை குழுக்கள் உள்ளடக்கப்படாத போதிலும் தேசிய நுகர்வோர் விலைச் சுட்டெண்ணில் இது உள்ளடக்கப்படுகிறது.</p> <p>கொழும்பு நுகர்வோர் விலைச் சுட்டெண்ணில் உணவு வகையின் கீழ் உணவகங்கள் மற்றும் சுற்றுலா விடுதிகள் வகை உள்ளடங்குகிறது. எனினும் தேசிய நுகர்வோர் விலைச் சுட்டெண்ணில் இது அவ்வாறு அன்றி தனிப்பட்ட வகையாக உள்ளடக்கப்படுகிறது.</p>	<p>10 பிரதான குழுக்களின் கீழ் வகைப்படுத்தப்பட்ட 373 பொருட்களை உள்ளடக்குகின்றது.</p>
நிறைக் கட்டமைப்பு	<p>உணவுச் செலவினப் பங்கானது 44.04 சதவீதமாகும்.</p>	<p>உணவுச் செலவினப் பங்கானது 41.03 சதவீதமாகும்.</p>
கணிப்பிடும் முறை	<p>நீண்டகாலத்தில் மாதிரிகளின் மாற்றங்கள் மற்றும் தரச் சீராக்கங்கள் என்பவற்றின் கூடிய நெகிழ்வுத் தன்மையைக் காட்டுவதாக மாற்றியமைக்கப்பட்ட அல்லது இரண்டாம் நிலை லக்ஸ்பியரின் சூத்திரம் அமைகிறது.</p>	<p>லக்ஸ்பியரின் சுட்டெண் சூத்திரம்.</p>
விலைச் சேகரிப்பு	<p>நாடளாவிய ரீதியில் ஒவ்வொரு பொருட்களிற்கும் ஒவ்வொரு மாவட்ட நகரங்களிலும் 03 விலைச் சேகரிப்பு நிலையங்கள் காணப்படுகின்றன.</p>	<p>கொழும்பு நகர பிரதேசங்களை உள்ளடக்கி 14 விலைச் சேகரிப்பு நிலையங்கள் காணப்படுகின்றன.</p>

தொடர்பான காலப்பகுதியின் உயர்ந்த தளத்தின் காரணமாக உணவு வகையின் பங்களிப்பு ஆண்டின் இரண்டாம் அரையாண்டு காலப்பகுதியில், வீழ்ச்சியடைந்ததுடன் இக்காலப்பகுதியில் உணவல்லா வகை சராசரியாக 60 சதவீதத்திற்கு மேற்பட்ட பங்களிப்பை தேசிய நுகர்வோர் விலைச்சுட்டெண்ணின் ஆண்டுக்கு ஆண்டு மாற்றத்திற்குச் செய்திருந்தது. தேசிய நுகர்வோர் விலைச்சுட்டெண்ணின் ஆண்டுக்கு ஆண்டு மாற்றம் 2015இன் சனவரியின் 9.4 சதவீதத்துடன் ஒப்பிடுகையில் திசெம்பரில் 4.2 சதவீதமாக இருந்தது. இதேவேளை தேசிய நுகர்வோர் விலைச்சுட்டெண்ணின் ஆண்டுச் சராசரி மாற்றம் 2015 திசெம்பரில் 3.8 சதவீதமாக இருந்தது.

கொழும்பு நுகர்வோர் விலைச்சுட்டெண்

கொழும்பு நகர்ப்புறப் பிரதேசத்தில் கொள்வனவு செய்யப்படும் நுகர்வோர் பொருட்கள் மற்றும் பணிகளின் பொதுவிலை மட்டத்தை அளவிடும் கொழும்பு நுகர்வோர் விலைச்சுட்டெண் (2006/07=100) 2015இல் பொதுவாக அதிகரிக்கும் போக்குடன் கலப்பான அசைவுகளை கொண்டிருந்தது. 2014இன் நான்காம் காலாண்டிலிருந்து தொடர்ந்த உடனடிவிலை பொருட்களின் விலைகளின் அதிகரிக்கும் போக்கின் காரணமாக கொழும்பு நுகர்வோர் விலைச்சுட்டெண் 2015 சனவரியின் 183.2 சுட்டெண் புள்ளிகளிலிருந்து 2015 திசெம்பரின் 185.2

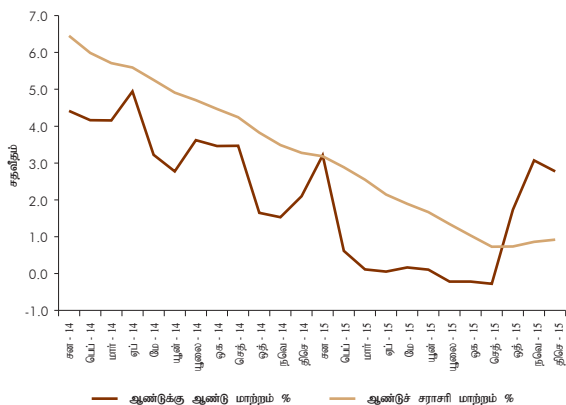
அட்டவணை 4.3	கொழும்பு நுகர்வோர் விலைச் சுட்டெண் உபதுறைகளின்படி ஆண்டுச் சராசரி பணவீக்கத்திற்கான பங்களிப்பு (அ)			
	2014		2015	
	சதவீதம்	மாற்றம்	சதவீதம்	மாற்றம்
கொ.நு.விக. (எல்லாப் பொருட்களும்)	3.3	100.0	0.9	100.0
உணவு மற்றும் வெறியற்ற குடிபானங்கள்	3.8	53.1	4.9	244.2
உணவுற்றவை	2.8	46.9	-2.5	-144.2
உடைகள் மற்றும் காலணி	0.4	0.4	14.0	45.2
குடியிருப்பு, நீர், மின்வலு, வாயு மற்றும் ஏனைய எரிபொருள்	1.1	7.1	-9.5	-203.0
தளபாடம், வீட்டுப்பாவனை பொருள் மற்றும் வழமையான வீட்டுப் பராமரிப்பு	2.3	2.1	8.2	27.1
நலன்	8.5	11.9	14.0	72.8
போக்குவரத்து	4.5	18.6	-8.0	-118.0
தொடர்புட்பட்ட	4.0	3.0	0.1	0.2
பொழுதுபோக்கு மற்றும் கலாச்சாரம்	2.2	0.9	5.1	7.1
கல்வி	0.5	0.5	3.4	11.4
ஏனைய பொருட்கள் மற்றும் சேவைகள்	3.2	2.3	5.0	12.8

(அ) கொ.நு.விக. (2006/07=100) இன் அடிப்படையில்

மூலம்: தொகைமதிப்பு மற்றும் புள்ளிவிபரத் திணைக்களம் இலங்கை மத்திய வங்கி

சுட்டெண் புள்ளிகளுக்கு அதிகரித்தது. கொழும்பு நுகர்வோர் விலைச்சுட்டெண்ணின் ஆண்டுக்கு ஆண்டு மாற்றத்தில் பிரதிபலிக்கப்பட்டவாறு உணவு வகையின் விலை அசைவுகள் பணவீக்கமுடையதாக விளங்குகையில் உணவல்லா வகையின் விலை அசைவுகள் பணவீக்கமற்றதாக இருந்தது. கொழும்பு நுகர்வோர் விலைச்சுட்டெண்ணின் ஆண்டுக்காண்டு மாற்றம் வீழ்ச்சியடைந்து 2015 பூலையிலிருந்து செத்தெம்பர் வரை மறை இலக்கங்களை அடைந்தது. இதேவேளை, கொழும்பு நுகர்வோர் விலைச்சுட்டெண்ணின் ஆண்டுச் சராசரி மாற்றம் ஆண்டு பூராகவும் குறைவடைந்தவேளை நடு ஒற்றை மட்ட இலக்கங்களிலும் குறைவாக விளங்கியது.

வரைபடம் 4.2 கொழும்பு நுகர்வோர் விலைச்சுட்டெண் (2006/07=100)



உணவு வகையில் விலைகளின் அசைவுகள்

ஆண்டுக்கு ஆண்டு உணவு வகைப் பணவீக்கம் 2015இல் பொதுவாக வீழ்ச்சியடையும் போக்கை வெளிப்படுத்தியது. முன்னைய ஆண்டுடன் ஒப்பிடுகையில் உணவுப் பணவீக்கம் 2015இன் ஆரம்ப மாதங்களில் உயர்வாக விளங்கியது. இது பிரதானமாக 2014இன் இறுதிப்பகுதியில் நிலவிய பாதகமான வானிலை நிலைமைகளால் ஏற்பட்ட வழங்கல் தடைகளால் உடனடி உணவுப் பொருட்களின் விலை அதிகரித்தமையால் ஏற்பட்டது. எனினும் உடன் உணவுப் பொருட்களின் வழங்கல் நிலைமைகளில் ஏற்பட்ட படிப்படியான முன்னேற்றம் மற்றும் சில முக்கிய உணவுப்பொருட்களின் உச்ச சில்லறை விலைகள் இடைக்கால வரவு செலவுத்திட்டத்தின்படி நிர்ணயிக்கப்பட்டமை காரணமாக உணவுப்பணவீக்கம் முதல் காலாண்டின் இறுதியில் வீழ்ச்சியடைந்தது. உடனடி உணவுப் பொருட்களின் வழங்கல் நிலைமைகளில் ஏற்பட்ட வீழ்ச்சி மற்றும் பருவகாலக் காரணிகள் காரணமாக 2015 மேயில் உணவுப் பணவீக்கத்தில் அதிகரிப்பு அவதானிக்கப்பட்டது. எனினும், அதன் பின்னர் 2015 செத்தெம்பர் வரை உணவுப் பணவீக்கம் வீழ்ச்சியடைந்தது. ஆண்டின் இறுதிப்பகுதியில் உணவுப் பணவீக்கத்தின் அசைவு அக்காலப்பகுதியில் நிலவிய காலநிலை மற்றும் பருவகாலக் காரணிகளால் ஏற்பட்டிருக்கலாம்.

உணவு வகையினுள் அரிசியின் நிறையேற்றப்பட்ட சராசரி விலை முன்னைய ஆண்டிலும் பார்க்க 2015இல் உயர் மட்டத்தில் விளங்கியது. பாதகமான காலநிலைக் காரணிகளால் 2014 சிறுபோக நெல் உற்பத்தி வீழ்ச்சியடைந்தமை மற்றும் முன்னைய ஆண்டுகளில் குறைவாகக் காணப்பட்ட அறுவடைகளின் அரிசி இருப்புக்கள் போதியளவில் இல்லாமை காரணமாக 2015இன் ஆரம்பத்தில் அரிசியின் சராசரி விலை உயர்வாக விளங்கியது. இருந்தபோதிலும் சந்தைக்கு வந்த பெரும்போக மற்றும் சிறுபோக அறுவடைகள் அபரிமிதமாக இருந்தமையால் அரிசியின் விலை ஆண்டு பூராகவும் வீழ்ச்சியடைந்தது. எனினும் இவ்வீழ்ச்சி 2014இன் அரிசியின் சராசரி விலையை விஞ்சுவதற்கு போதுமான அளவு இருக்கவில்லை. மேலும் அரிசி இறக்குமதிகளை ஊக்கமிழக்கச் செய்வதற்கும் உள்நாட்டு வேளாண்மையாளர்களைப் பாதுகாப்பதற்கும், 2015 சனவரி 22இலிருந்து அரிசி மீதான சிறப்புப் பண்டத் தீர்வை கிலோகிராம் ஒன்றிற்கு ரூ.20 இற்கும், 2015 மார்ச்சு 26இலிருந்து ரூ.40 இற்கும் அதிகரிக்கப்பட்டது. இத்துடன் 2015 மே 06இலிருந்து நடைமுறைக்கு வரும் வகையில் சிறப்புப் பண்டத் தீர்வைக்குப் பதிலாக இறக்குமதி செய்யப்பட்ட அரிசி மீது கிலோகிராம் ஒன்றிற்கு ரூ.35 கொண்ட சுங்கத்தீர்வை, 11 சதவீதப் பெறுமதிசேர் வரி, 05 சதவீதத் துறைமுக வானூர்தி நிலைய அபிவிருத்தித் தீர்வை மற்றும் 02 சதவீத நாட்டைக் கட்டியெழுப்பும் வரி என்பன விதிக்கப்பட்டன.

அட்டவணை
4.4

இறக்குமதி செய்யப்பட்ட மற்றும் உள்நாட்டில் உற்பத்தி செய்யப்பட்ட முக்கிய பொருட்களின் சில்லறை விலைகள்

விலையம்	அலகு	கொடுவிசு (2006/07=100) நிறை%	விலை - ரூபா						சதவீத மாற்றம்			
			ஆண்டுச் சராசரி			திசெ. 2013	திசெ. 2014	திசெ. 2015	ஆண்டுச் சராசரி		ஆண்டுக்காண்டு	
			2013	2014	2015				2014/2013	2015/2014	திசெ.2014/ திசெ.2013	திசெ.2015/ திசெ.2014
உள்நாட்டு அரிசி - சம்பா	1கி.கி	1.96	72.29	84.14	91.20	72.21	92.77	95.43	16.4	8.4	28.5	2.9
அரிசி - பச்சை (சிவப்பு)	1கி.கி	0.85	59.87	75.28	76.57	60.78	91.90	71.46	25.7	1.7	51.2	-22.2
அரிசி - பச்சை (வெள்ளை)	1கி.கி	0.60	59.28	71.75	69.30	60.44	78.19	67.46	21.0	-3.4	29.4	-13.7
அரிசி - நாடு	1கி.கி	0.35	61.59	78.37	77.95	63.31	87.56	79.14	27.3	-0.5	38.3	-9.6
தேங்காய் (நடுத்தரம்)	காய்	1.84	43.44	45.63	50.49	47.64	47.04	47.37	5.0	10.6	-1.3	0.7
மீன் - கெலவல்ல	1கி.கி	1.11	697.33	741.22	799.29	694.60	744.35	813.74	6.3	7.8	7.2	9.3
அவரை	1கி.கி	0.43	166.00	163.87	209.53	166.16	207.49	292.89	-1.3	27.9	24.9	41.2
கத்தரி	1கி.கி	0.19	107.73	110.34	123.87	92.58	137.20	170.30	2.4	12.3	48.2	24.1
முட்டைகள்	ஒவ்வொன்றும்	0.37	14.06	12.75	14.80	14.12	12.78	15.60	-9.3	16.1	-9.5	22.0
இறக்குமதிச் சீனி	1கி.கி	1.12	100.95	101.71	87.80	102.41	100.37	90.85	0.7	-13.7	-2.0	-9.5
பால்மா - அங்குர்	400கி	3.21	325.00	379.13	330.08	325.00	386.00	325.00	16.7	-12.9	18.8	-15.8
சிவப்பு பருப்பு	1கி.கி	0.73	156.34	162.80	184.07	157.05	170.34	178.09	4.1	13.1	8.5	4.5
கோதுமை மா	1கி.கி	0.20	98.13	97.80	87.43	97.93	97.84	86.43	-0.3	-10.6	-0.1	-11.7

மூலம்: தொகைமதிப்பு மற்றும் புள்ளிவிபரத் திணைக்களம்

விலைகள், கூலிகள், தொழில்நிலை மற்றும் உற்பத்தித்திறன்

முன்னைய ஆண்டுடன் ஒப்பிடுகையில் மரக்கறிகளின் நிறையேற்றப்பட்ட சராசரி விலை 2015இல் குறிப்பிடத்தக்க அளவில் அதிகரித்தது. பாதகமான காலநிலை காரணமாக 2014இன் இறுதிப்பகுதியில் ஏற்பட்ட பயிர்ச் சேதங்கள் மற்றும் பொருட்களின் அசைவில் ஏற்பட்ட தடைகள் காரணமாக ஏற்பட்ட வழங்கல் பக்கத் தடைகள் காரணமாக பெரும்பாலான மரக்கறிகளின் விலை சனவரியில் உச்சமாக விளங்கியது. முன்னேற்றகரமான வழங்கல் நிலைகளின் விளைவாக 2015 பெப்புருவரியில் விலைகள் வீழ்ச்சியடைந்தன. வழங்கல் நிலைமைகளின் பருவகால வீழ்ச்சியால் மே முதல் விலைகள் அதிகரிக்க ஆரம்பித்தன. சிறுபோக அறுவடை நிரம்பல் சந்தையை அடைய ஆரம்பித்ததும், மரக்கறி விலைகள் ஓகத்தில் வீழ்ச்சியடைந்தன. எனினும் பருவகாலக் காரணிகள் மற்றும் வானிலை ரீதியான முன்னேற்றங்கள் காரணமாக ஒத்தோபரிலிருந்து மரக்கறி விலைகள் அதிகரிக்க ஆரம்பித்தன.

2014 உடன் ஒப்பிடுகையில் 2015இல் உடன்மீன், கடலுணவு மற்றும் கோழி இறைச்சி என்பனவற்றின் நிறையேற்றப்பட்ட சராசரி விலைகள் அதிகரித்தன. 2015இல் ஆழ்கடல் மீன் உற்பத்தி 2.8 சதவீதத்தால் வீழ்ச்சியடைந்து உடன்மீன் மற்றும் கடலுணவின் விலை அதிகரிப்புக்கு இட்டுச்சென்றது. இதேவேளை, கோழித்தீன் உள்ளடங்கலான உற்பத்திச் செலவின் அதிகரிப்புக் காரணமாக முன்னைய ஆண்டுடன் ஒப்பிடுகையில் 2015இல் முட்டை மற்றும் கோழி இறைச்சியின் விலைகள் அதிகரித்தன.

2015இல் தேங்காய் உற்பத்தி அதிகரித்திருந்த போதிலும் தேங்காயை அடிப்படையாகக் கொண்ட பொருட்களுக்குரிய கேள்வியில் ஏற்பட்ட அதிகரிப்பால் தேங்காய் விலைகள் அதிகரித்தது. 2015இன் சனவரியிலிருந்து மாச்சு வரை தேங்காயின் விலை ஒப்பீட்டு ரீதியில் உயர்ந்த அளவில் விளங்கியது. அதன் பின்னர் தேங்காய் உற்பத்தியின் உச்ச வேளையிலும் மிதமான விலைவீழ்ச்சி அவதானிக்கப்பட்டது. எனினும் முன்னைய ஆண்டுகளில் நிலவிய வறண்ட காலநிலை காரணமாக ஏற்பட்ட காலங்கடந்த விளைவுகளால் ஏற்பட்ட வழங்கல் தடைகளாலும் தேங்காய் பதனிடும் துறைகளிலிருந்தான தேங்காய்க்குரிய கேள்வி அதிகரித்தமையாலும் விலைகள் உயர்மட்டங்களுக்கு மீண்டும் திரும்பியது. இதேவேளை, வீழ்ச்சியடைந்த தாவர எண்ணெய் விலையின் பிரதியீட்டு விளைவால் தேங்காயெண்ணெய் விலையும் 2015இல் மிதமான அளவில் வீழ்ச்சியடைந்தது.

அதிகபட்ச சில்லறை விலை நிர்ணயத்தாலும் பன்னாட்டுச் சந்தையில் விலைகளின் அசைவுகளுக்கு அமைவாகவும் சில பன்னாட்டு உணவுப் பொருட்களின் விலைகள் 2015இல் வீழ்ச்சியடைந்தன. அந்தவகையில், பால்மா, சீனி, பாசிப்பயறு மற்றும் கோதுமை மாவின் விலைகள் 2014 உடன் ஒப்பிடுகையில் 2015இல் வீழ்ச்சியடைந்தன. கோதுமை மாவின் விலை வீழ்ச்சியைத் தொடர்ந்து பாண் இறாத்தல் ஒன்றின் விலையும் குறைவடைந்தது. எனினும் பருப்பின் விலை முன்னைய ஆண்டுடன் ஒப்பிடுகையில் அதிகரித்தது. இதேவேளை ரூபாயின் தேய்வின் விளைவும் சில இறக்குமதி செய்யப்பட்ட பொருட்களின் விலைகளில், குறிப்பாக இலங்கை

மத்திய வங்கியினால் கணிப்பிடப்பட்ட வர்த்தகச் சுட்டெண்களின் பிரதிபலிக்கப்பட்ட விதமாக உணவு விலைகளின் மீது சில அழுத்தங்களை தோற்றுவித்தது.

உணவல்லா வகையின் விலை அசைவுகள்

உணவல்லா வகையில் ஆண்டுக்காண்டு பணவீக்கம் 2015இல் பொதுவாக அதிகரிக்கும் போக்கை வெளிப்படுத்தியது. 2015 இடைக்கால வரவுசெலவுத் திட்டத்தில் பரிந்துரைக்கப்பட்டவாறு இடம்பெற்ற கீழ்நோக்கிய நிர்வகிக்கப்பட்ட விலைத்திருத்தங்களால் உணவல்லா வகையின் விலைகள் பெப்புரவரியில்

வீழ்ச்சியடைந்தன. அதன்பின்னர் விலைகள் இரண்டாம் மற்றும் மூன்றாம் காலாண்டுகளில் படிப்படியான வீதத்தில் அதிகரித்தன. 2016 வரவுசெலவுத் திட்ட அறிவிப்பின் பின்னர் போக்குவரத்து மற்றும் பல்வகைப் பொருட்கள் மற்றும் பணிகள் வகைகளில் ஏற்பட்ட மாற்றங்களால் உணவல்லா வகையின் பணவீக்கம் 2015இன் நான்காம் காலாண்டில் உயர் வீதத்தில் அதிகரித்தது.

திரவ எரிபொருள், திரவ பெற்றோலிய வாயு மற்றும் பேருந்துக் கட்டணங்களின் நிர்வகிக்கப்பட்ட விலைகள் குறிப்பிடத்தக்க அளவில் கீழ்நோக்கி திருத்தப்பட்டமை 2015இல்

அட்டவணை 4.5		நிருவகிக்கப்பட்ட விலைத் திருத்தங்களுடனான முக்கிய பொருட்கள் (2013 - 2015)							
விடயம்	அலகு	விலை (ஆண்டு இறுதி) - ரூ.			சதவீத மாற்றம்				
		2013	2014	2015	2013/2012	2014/2013	2015/2014		
உசல் - இலங்கை பெற்றோலிய சுட்டுத்தாபனம்	1 லீற்றர்	121.00	111.00	95.00	5.2	-8.3	-14.4		
உசல் - லங்கா இந்தியன் ஓயில் கம்பளி	1 லீற்றர்	121.00	111.00	95.00	0.0	-8.3	-14.4		
மண்ணெண்ணெய் பெற்றோல்	1 லீற்றர்	106.00	81.00	49.00	0.0	-23.6	-39.5		
எரிவாயு - லிட்ரோ	12.5 கி.கி	2,396.00	1,896.00	1,346.00	6.7	-20.9	-29.0		
எரிவாயு - லாவ்ஸ்	12.5 கி.கி	2,396.00	1,896.00	1,346.00	6.7	-20.9	-29.0		
உலை எண்ணெய் (1500)	1 லீற்றர்	90.00	90.00	80.00	0.0	0.0	-11.1		
உலை எண்ணெய் (3500)	1 லீற்றர்	90.00	90.00	80.00	0.0	0.0	-11.1		
மின்சாரம் - நிலையான கட்டணம்	தீவைத்தொகுதி	முதல் 30 அலகுகள்	30.00	30.00	30.00	0.0	0.0	0.00	
		31 - 60 அலகுகள்	60.00	60.00	60.00	0.0	0.0	0.00	
		61 - 90 அலகுகள்	90.00	90.00	90.00	0.0	0.0	0.00	
		91 - 180 அலகுகள்	315.00	480.00	480.00	0.0	52.4	0.00	
		180ற்கும் மேற்பட்ட அலகுகள்	420.00	540.00	540.00	33.3	28.6	0.00	
மின்சாரம் - அலகுக்கான கட்டணம் (அ)	தீவைத்தொகுதி	< 60 அலகுகள்	முதல் 30 அலகுகள்	3.00	2.50	2.50	0.0	-16.7	0.00
		31 - 60 அலகுகள்	4.70	4.85	4.85	0.0	3.2	0.00	
		> 60 அலகுகள்	முதல் 60 அலகுகள்	10.00	7.85	7.85	-	-21.5	0.00
		61 - 90 அலகுகள்	12.00	10.00	10.00	60.0	-16.7	0.00	
		91 - 120 அலகுகள்	26.50	27.75	27.75	26.2	4.7	0.00	
		121 - 180 அலகுகள்	30.50	32.00	32.00	27.1	4.9	0.00	
		180ற்கும் மேற்பட்ட அலகுகள்	42.00	45.00	45.00	16.7	7.1	0.00	
மின்சாரம் - எரிபொருள் சீர்ப்படுத்தும் கட்டணம் (ஆ)	தீவைத்தொகுதி	முதல் 30 அலகுகள்	-	-	-	25.0	-	-	
		31 - 60 அலகுகள்	-	-	-	35.0	-	-	
		61 - 90 அலகுகள்	-	-	-	10.0	-	-	
		90ற்கும் மேற்பட்ட அலகுகள்	-	-	-	40.0	-	-	
		நீர் - அலகுக்கான கட்டணங்கள் (அ)	தீவைத்தொகுதி	முதல் 05 அலகுகள்	8.00	8.00	8.00	0.0	0.0
		06 - 10 அலகுகள்	11.00	11.00	11.00	0.0	0.0	0.0	
		11 - 15 அலகுகள்	20.00	20.00	20.00	0.0	0.0	0.0	
		16 - 20 அலகுகள்	40.00	40.00	40.00	0.0	0.0	0.0	
		21 - 25 அலகுகள்	58.00	58.00	58.00	0.0	0.0	0.0	
		26 - 30 அலகுகள்	88.00	88.00	88.00	0.0	0.0	0.0	
		31 - 40 அலகுகள்	105.00	105.00	105.00	0.0	0.0	0.0	
		41 - 50 அலகுகள்	120.00	120.00	120.00	0.0	0.0	0.0	
		51 - 75 அலகுகள்	130.00	130.00	130.00	0.0	0.0	0.0	
		75ற்கும் மேற்பட்ட அலகுகள்	140.00	140.00	140.00	0.0	0.0	0.0	
பேருந்து கட்டணம்					7.0	0.0	-8.2		

(அ) 20.04.2013 இலிருந்து நடைமுறைக்கு வரும் வகையில் மின்வலுவின் நிலையான கட்டணங்கள், அலகிற்கான கட்டணங்கள் மற்றும் எரிபொருள் சீராக்கக் கட்டணம் என்பன மேல்நோக்கி திருத்தப்பட்டன. மூலம் : இலங்கை மத்திய வங்கி

16.09.2014 இலிருந்து நடைமுறைக்கு வரும் வகையில் எரிபொருள் சீராக்க கட்டணம் நீக்கப்பட்ட அதேவேளை மின்வலுவின் நிலையான கட்டணங்கள் மற்றும் அலகுக்கான கட்டணங்கள் என்பன கீழ்நோக்கி திருத்தப்பட்டன.

(ஆ) 01.11.2014 இலிருந்து நடைமுறைக்கு வரும் வகையில் 25 அலகுகளுக்குக் குறைவான பாவனையைக் கொண்ட விட்டுப்பாவனையாளருக்கு விதிக்கப்பட்ட மொத்த கட்டண பெறுமதி 10.0 சதவீதத்தால் குறைக்கப்பட்டது.

பொதுவிலைமட்டத்தை மிதமடையச் செய்யப் பெரிதும் பங்களிப்புச் செய்தன. டிசல், பெற்றோல் மற்றும் மண்ணெண்ணெயின் விலைகள் 2015 சனவரி 22 இலிருந்து நடைமுறைக்கு வரும்வகையில் லீற்றர் ஒன்றுக்கு முறையே ரூ.16, ரூ.33 மற்றும் ரூ.16 ஆல் குறைக்கப்பட்டன. மண்ணெண்ணெயின் விலை 2015 சனவரி 30 இலிருந்து நடைமுறைக்கு வரும்வகையில் மேலும் லீற்றர் ஒன்றுக்கு ரூ.6 ஆல் குறைக்கப்பட்டது. இதேவேளை, 12.5 கிலோகிராம் சிலிண்டர் திரவ பெற்றோலிய வாயுவின் விலை 2015 சனவரி 30 மற்றும் 2015 யூலை 15 இலிருந்து முறையே ரூ.300 ஆலும் ரூ.100 ஆலும் கீழ்நோக்கி திருத்தப்பட்டது. மேலும், எரிபொருள் விலைகளிலான கீழ்நோக்கிய சீராக்கங்களுடன் இணைந்து செல்லும் வகையில் 2015 பெப்ரவரி 01 இலிருந்து பேருந்துக் கட்டணங்களும் 8.2 சதவீதத்தால் குறைக்கப்பட்டன. மேலும் மண்ணெண்ணெய் மற்றும் திரவ பெற்றோலிய வாயுவின் விலைகள் முறையே லீற்றருக்கு ரூ.10 மற்றும் 12.5 கிலோ கிராம் சிலிண்டருக்கு ரூ.150 இனால் 2015 நவம்பர் 21 இலிருந்து நடைமுறைக்கு வரும்வகையில் குறைக்கப்பட்டன.

மையப்பணவீக்கம்

பணவீக்கத்தின் போக்கை நீண்ட கால அடிப்படையில் வெளிப்படுத்தும் மைய கொழும்பு நுகர்வோர் விலைச் சுட்டெண் ஆண்டுச் சராசரி மாற்றத்தின் அடிப்படையில் 2015இல் கலப்பான போக்கினை வெளிப்படுத்திய அதேவேளை ஆண்டுக்கு ஆண்டு மாற்றத்தின் அடிப்படையில் ஆண்டு முழுவதும் அதிகரித்தது. ஆண்டுக்கு ஆண்டு மற்றும் ஆண்டுச் சராசரி மையப்பணவீக்கங்களில் அதிகரிப்பு ஆண்டிறுதியில் வலிமை பெற்றுக் காணப்பட்டது. ஆண்டுக்கு ஆண்டு மையப் பணவீக்கம் 2015 சனவரியின் 2.1 சதவீதத்திலிருந்து பெப்ரவரியின் 0.8 சதவீதத்திற்கு வீழ்ச்சியுற்று, பின் படிப்படியாக அதிகரித்து திசெம்பரில் 4.5 சதவீதத்தை அடைந்தது. ஆண்டுச் சராசரி மையப் பணவீக்கம் சனவரியின் 3.4 சதவீதத்திலிருந்து யூனின் 2.8 சதவீதத்திற்கு குறைவடைந்து 2015 செப்டெம்பர் வரை அதே அளவில் நிலைபெற்றிருந்து பின்னர் 2015 திசெம்பரில் 3.1 சதவீதத்தை அடைந்தது.

உற்பத்தியாளர் விலைப் பணவீக்கம்

உற்பத்தியாளர் விலைப்பணவீக்கம் கலப்பான அசைவுகளை வெளிப்படுத்தி ஒற்றை இலக்க மட்டங்களில் விளங்கியது. உற்பத்தியாளர் விலைச் சுட்டெண்ணின் (உ.வி.சு) (2013 4ம் காலாண்டு = 100) ஆண்டுக்காண்டு மாற்றத்தால் அளவிடப்படும் உற்பத்தியாளர் விலைப் பணவீக்கம், பொருட்களின் உள்நாட்டு உற்பத்தியாளர்கள் பெறும் சராசரி விலைகளின் நடத்தையை அளவிடப் பயன்படுகிறது. துணைச்சுட்டெண்களின் எதிர்த்திசைகளிலான அசைவுகளால் உற்பத்தியாளர் விலைச்சுட்டெண் பொதுவாக

கலப்பான போக்கைக் கொண்டிருந்தது. வேளாண்மைத் துணைத் தொகுதியின் ஆண்டுக்கு ஆண்டு மாற்றம் கலப்பான அசைவுகளுடன் பொதுவாக வீழ்ச்சியடையும் போக்கைக் கொண்டிருந்தது. தயாரிப்பு மற்றும் மின்வலு மற்றும் நீர் துணைச் சுட்டெண்களின் ஆண்டுக்காண்டு மாற்றம் 2015இன் முதல் மூன்று காலாண்டுகளிலும் மறை பெறுமான எல்லையில் இருந்த போதும் கலப்பான அசைவுகளுடன் பொதுவாக அதிகரிக்கும் போக்கைக் கொண்டிருந்தன. தயாரிப்பு மற்றும் மின்வலு மற்றும் நீர் துணைச்சுட்டெண்களை குறைந்த மட்டங்களில் பேண பன்னாட்டுச் சந்தையில் பண்டங்களின் விலைகள் மிதமடைந்தமை பெரிதளவில் பங்களிப்புச் செய்தது.

மொத்த உள்நாட்டு உற்பத்திச் சுருக்கி

ஒட்டுமொத்தப் பொருளாதாரத்தில் உள்நாட்டில் உற்பத்தி செய்யப்படும் பொருட்களினதும் பணிகளினதும் விலைப் போக்குகளை அளவிடும் மொத்த உள்நாட்டு உற்பத்திச் சுருக்கி வேளாண்மை மற்றும் பணிகள் துறை நடவடிக்கைகளின் விலைகள் மிதமடைந்தமையால் உதவப்பட்டு 2015இல் குறைவடைந்தது. அந்தவகையில், மொத்த உள்நாட்டு உற்பத்திச் சுருக்கி 2014 இன் 3.9 சதவீதத்திலிருந்து 2015இன் 2.1 சதவீதத்திற்கு வீழ்ச்சியடைந்தது. வேளாண்மைத்துறை சுருக்கி 2014இன் 8.1 சதவீதத்திலிருந்து 2015இன் 2.5 சதவீதத்திற்கும் பணிகள் துறை சுருக்கி 2014இன் 4.2 சதவீதத்திலிருந்து 2015இன் 0.9 சதவீதத்திற்கும் வீழ்ச்சியடைந்தன. இதேவேளை கைத்தொழில் துறைச்சுருக்கி 2014இன் 3.1 சதவீதத்திலிருந்து 2015இன் 3.7 சதவீதத்திற்கு அதிகரித்தது. வர்த்தக அடிப்படையில் இலாபம் இருந்தமையை வெளிப்படுத்தும் வகையில், குறிப்பாக கொழும்பு நுகர்வோர் விலைச்சுட்டெண்ணால் அளவிடப்படும் பணவீக்கம் ஆண்டுகாலப்பகுதியில் மொத்த உள்நாட்டு உற்பத்தி சுருக்கியிலும் பார்க்க குறைந்த மட்டத்தில் காணப்பட்டது.

4.3 கூலிகள்

பொருளாதாரத்தில் பொதுத்துறை, முறைசார் தனியார் துறை மற்றும் முறைசாரா தனியார் துறை போன்ற மூன்று துறைகளிலும் உள்ள ஊழியர்களின் பெயரளவுக் கூலிகள்

துறை	சுட்டெண்			சதவீத மாற்றம்	
	2013	2014(ஆ)	2015 (ஆ)	2014/2013 (அ)	2015/2014(ஆ)
வேளாண்மை	120.2	130.0	133.2	8.1	2.5
கைத்தொழில்	132.0	136.1	141.2	3.1	3.7
பணிகள்	122.7	127.8	129.0	4.2	0.9
மொ.உ.உ	122.3	127.0	129.7	3.9	2.1

(அ) திருத்தியமைக்கப்பட்டது மூலம் : தொகைமதிப்பு மற்றும் புள்ளிவிபர திணைக்களம் (ஆ) தற்காலிகமானது

2015இல் அதிகரித்திருந்தது. பெயரளவு கூலியில் ஏற்பட்ட இவ்வதிகரிப்பானது பொதுத்துறை ஊழியர்களிடையே அதிகளவில் காணப்பட்ட அதேவேளை முறைசார மற்றும் முறைசாரா தனியார் துறைகளிடையே மிதமாகக் காணப்பட்டது. பெயரளவுக் கூலிகளில் ஏற்பட்ட இத்தகைய அதிகரிப்பானது ஆண்டுக்காலப்பகுதியில் காணப்பட்ட தாழ்ந்த மட்டப் பணவீக்கத்தின் காரணமாக ஊழியர்களின் உண்மைக் கூலிகளில் ஒரு அதிகரிப்பை ஏற்படுத்தியிருந்தது.

பொதுத்துறைக் கூலிகள்

பொதுத்துறைக் கூலி வீதச் சுட்டெண்ணால் (2012=100) அளவிடப்படும் பொதுத்துறை ஊழியர்களின் பெயரளவுக் கூலிகள் 2015இல் அதிகரித்திருந்தன. இவ்வதிகரிப்பிற்கு முறையே 2015 பெப்ரவரி மற்றும் 2015 யூன் காலப்பகுதியிலிருந்து நடைமுறைக்கு வரும் வகையில் அனைத்துப் பொதுத்துறை ஊழியர்களுக்கும் செலுத்தப்பட்ட இடைக்கால கொடுப்பனவில், இடைக்கால வரவு செலவுத்திட்டம் 2015இல் முறையே ரூபா 5,000 மற்றும் ரூபா 2,000இனால் ஏற்பட்ட அதிகரிப்பை பிரதான காரணமாகும். அதன்படி, சிரேஷ்ட மட்ட அலுவலர்கள், மூன்றாம் மட்ட அலுவலர்கள், இரண்டாம் மட்ட அலுவலர்கள் மற்றும் ஆரம்ப மட்ட அலுவலர்கள் போன்ற நான்கு வகைகளுக்குமான பெயரளவுக் கூலி வீதச் சுட்டெண்கள் 2014இல் பதிவு செய்யப்பட்ட 7.0 சதவீதம், 9.8 சதவீதம், 10.7 சதவீதம் மற்றும்

11.6 சதவீதம் போன்ற அதிகரிப்புடன் ஒப்பிடுகையில் 2015இல் முறையே 21.5 சதவீதம், 28.0 சதவீதம், 32.2 சதவீதம் மற்றும் 36.6 சதவீதத்தால் குறிப்பிடத்தக்க அளவில் அதிகரித்திருந்தது. அதன் விளைவாக, பொதுத்துறை ஊழியர்களின் ஒட்டுமொத்த பெயரளவுக் கூலி வீதச் சுட்டெண் முன்னைய ஆண்டில் பதிவு செய்யப்பட்ட 10.5 சதவீத அதிகரிப்புடன் ஒப்பிடுமிடத்து 2015இல் 31.7 சதவீதத்தால் அதிகரித்திருந்தது.

ஆண்டு காலப்பகுதியில் காணப்பட்ட கணிசமான பெயரளவுக் கூலிகளின் அதிகரிப்பு மற்றும் தாழ்ந்த மட்டப் பணவீக்கம் என்பவற்றினால் உதவப்பட்டு 2015இல் பொதுத்துறை ஊழியர்கள் கணிசமானளவான உண்மைக் கூலி அதிகரிப்பை அனுபவித்திருந்தனர். சிரேஷ்ட, மூன்றாம் நிலை, இரண்டாம் நிலை மற்றும் ஆரம்ப மட்ட அலுவலர்களின் உண்மைக் கூலிகள் 2014இன் முறையே 3.3 சதவீதம், 6.0 சதவீதம், 6.9 சதவீதம் மற்றும் 7.7 சதவீதம் அதிகரிப்புடன் ஒப்பிடுகையில் 2015இல் 17.1 சதவீதம், 23.4 சதவீதம், 27.4 சதவீதம் மற்றும் 31.8 சதவீதத்தினால் கணிசமானளவில் அதிகரித்திருந்தது. மேற்கூறிய கூலி அபிவிருத்திகளின் தாக்கமானது அரசுத்துறை ஊழியர்களின் ஒட்டுமொத்தக் கூலி வீதச் சுட்டெண்ணில் 2014இல் அவதானிக்கப்பட்ட 6.7 சதவதவித்துடன் ஒப்பிடுகையில் 2015இல் 27.0 சதவீதக் கணிசமான அதிகரிப்பிற்கு இட்டுச் சென்றிருந்தது.

அட்டவணை 4.7	கூலிவீதச் சுட்டெண்கள்												
	தொழில்நிலை வகை	சுட்டெண்						சதவீத மாற்றம்					
		பெயரளவு			உண்மையான			பெயரளவு			உண்மையான		
	2013	2014	2015 (அ)	2013	2014	2015 (அ)	2013	2014	2015 (அ)	2013	2014	2015 (அ)	
1. அரச ஊழியர்கள்													
மத்திய அரச ஊழியர்கள் (2012=100)	106.3	117.5	154.8	104.1 (ஆ)	111.1 (ஆ)	141.1 (ஆ)	6.3	10.5	31.7	-2.7	6.7	27.0	
முதல் நிலை அலுவலர்கள்	106.8	119.2	162.9	104.6 (ஆ)	112.7 (ஆ)	148.5 (ஆ)	6.8	11.6	36.6	-2.2	7.7	31.8	
இரண்டாம் நிலை அலுவலர்கள்	106.5	117.9	155.8	104.3 (ஆ)	111.4 (ஆ)	142.0 (ஆ)	6.5	10.7	32.2	-2.6	6.9	27.4	
மூன்றாம் நிலை அலுவலர்கள்	106.0	116.4	149.0	103.8 (ஆ)	110.0 (ஆ)	135.8 (ஆ)	6.0	9.8	28.0	-3.0	6.0	23.4	
மூத்த நிலை அலுவலர்கள்	103.6	110.8	134.6	101.4 (ஆ)	104.8 (ஆ)	122.7 (ஆ)	3.6	7.0	21.5	-5.2	3.3	17.1	
2. கூலி நிர்ணய சபை வர்த்தகத்திலுள்ள தொழிலாளர்கள்													
அனைத்து கூலி நிர்ணயச் சபை (1978=100)	3,869.2	4,012.2	4,127.0	104.9 (இ)	105.3 (இ)	107.3 (இ)	5.7	3.7	2.9	-1.2	0.4	1.9	
வேளாண்மைத் தொழிலாளர்கள்	4,435.9	4,560.9	4,734.4	120.3 (இ)	119.7 (இ)	123.1 (இ)	0.1	2.8	3.8	-6.4	-0.5	2.9	
கைத்தொழில் மற்றும் வர்த்தகத்திலுள்ள தொழிலாளர்கள்	3,191.6	3,459.1	3,459.1	86.5 (இ)	90.8 (இ)	90.0 (இ)	32.9	8.4	0.0	24.1	5.0	-0.9	
பணிகளிலுள்ள தொழிலாளர்கள்	2,241.5	2,313.2	2,313.2	60.7 (இ)	60.7 (இ)	60.2 (இ)	21.0	3.2	0.0	13.1	0.0	-0.9	
3. முறைசாரா தனியாருறை ஊழியர்கள்													
அனைத்து முறைசாரா தனியாருறை (2012=100)	109.8	118.1	126.7	107.5 (ஆ)	111.6 (ஆ)	115.5 (ஆ)	9.8	7.6	7.3	0.6	3.8	3.5	
வேளாண்மை	111.2	118.3	128.3	108.9 (ஆ)	111.8 (ஆ)	116.9 (ஆ)	11.2	6.3	8.5	1.9	2.7	4.6	
கைத்தொழில்	110.1	119.0	129.0	107.8 (ஆ)	112.5 (ஆ)	117.5 (ஆ)	10.1	8.2	8.4	0.8	4.4	4.5	
பணிகள்	108.9	117.1	123.9	106.6 (ஆ)	110.6 (ஆ)	112.9 (ஆ)	8.9	7.5	5.9	-0.3	3.8	2.0	
(அ) தற்காலிகமானது							மூலங்கள்: தொழிலாளர் திணைக்களம் இலங்கை மத்திய வங்கி						
(ஆ) தே.நு.வி.ச இணை அடிப்படையாகக் கொண்டது (2013=100)													
(இ) கொ.நு.வி.ச இணை அடிப்படையாகக் கொண்டது (2006/07=100)													

முறைசார் தனியார் துறை கூலிகள்

கூலி நிர்ணய சபையால் ஆளுகை செய்யப்படும் ஊழியர்களின் குறைந்தபட்சக் கூலி வீதச் சுட்டெண்ணில் அளவிடப்பட்டவாறு முறைசார் தனியார் துறையிலுள்ள ஊழியர்களின் பெயரளவுக் கூலிகள் (1978=100) 2015இல் அதிகரிப்பொன்றை பதிவு செய்திருந்தன. கைத்தொழில் மற்றும் வர்த்தகம் மற்றும் சேவைகள் துறைகளின் கூலி வீதச் சுட்டெண்கள் 2014இன் 8.4 சதவீதம் மற்றும் 3.2 சதவீதம் அதிகரிப்புடன் ஒப்பிடுமிடத்து 2015இல் மாற்றமின்றிக் காணப்பட்ட அதேவேளை, முறைசார் வேளாண்மைத் துறையின் பெயரளவுக் கூலிகள் 2014இன் 2.8 சதவீத அதிகரிப்புடன் ஒப்பிடுமிடத்து 2015இல் 3.8 சதவீதத்தினால் அதிகரித்திருந்தது. ஆகையால், முறைசார் தனியார் துறையின் பெயரளவுக் கூலியின் ஒட்டுமொத்த அதிகரிப்பானது ஒட்டுமொத்தச் சுட்டெண்ணில் 66 சதவீதத்திற்கு வகைகூறும் வேளாண்மைத்துறை ஊழியர்களின் குறைந்தபட்ச நாளாந்தக் கூலிகளின் அதிகரிப்பே முக்கிய காரணமாகும். அதன் விளைவாக ஒன்றிணைந்த கூலி வீதச் சுட்டெண்கள் பெயரளவு நியதிகளில் முன்னைய ஆண்டில் பதிவு செய்யப்பட்ட 3.7 சதவீத அதிகரிப்புடன் ஒப்பிடுமிடத்து 2015 2.9 சதவீதம் கொண்ட அதிகரிப்பைக் காட்டியிருந்தன.

முறைசார் தனியார் துறையிலுள்ள ஊழியர்களின் உண்மைக் கூலிகளும் 2015இல் ஓர் அதிகரிப்பினைக் காட்டியிருந்தன. வேளாண்மைத் துறையிலுள்ள ஊழியர்களின் உண்மைக் கூலியானது, 2014இன் 0.5 சதவீதம் கொண்ட கூலி வீதங்களின் வீழ்ச்சியைத் தொடர்ந்து இத்துறை ஊழியர்களின் உண்மைக் கூலிகள் 2015இல் 2.9 சதவீதத்தால் அதிகரித்திருந்தது. கைத்தொழில் மற்றும் வர்த்தகம், பணிகள் துறை ஆகிய இரண்டிலும் உள்ள ஊழியர்களின் பெயரளவுக் கூலிகள் ஆண்டுக் காலப் பகுதியில் மாற்றமின்றிக் காணப்பட்டதனால் 2015 இல் 0.9 சதவீதத்தால் வீழ்ச்சியடைந்திருந்தது. மேலும் கைத்தொழில் மற்றும் வர்த்தகத் துறையில் உள்ள ஊழியர்களின் உண்மைக் கூலிகள் 5.0 சதவீத அதிகரிப்பைப் பதிவு செய்திருந்த அதேவேளை பணிகள் துறையின் உண்மைக் கூலிகள் 2014இல் மாற்றமின்றிக் காணப்பட்டது. கைத்தொழில் மற்றும் பணிகள் துறைகளின் உண்மைக் கூலியானது இழப்பாகக் காணப்பட்டிருப்பினும் முறைசார் தனியார் துறையின் ஒன்றிணைந்த உண்மைக் கூலி வீதச் சுட்டெண் ஒட்டுமொத்த கூலி வீதச் சுட்டெண்ணில் வேளாண்மைத் துறைக்கு அதிகளவான நிறையிடல் வழங்கப்பட்டமையின் காரணமாக முன்னைய ஆண்டின் 0.4 சதவீத சிறிதளவான அதிகரிப்புடன் ஒப்பிடுமிடத்தில் 2015இல் 1.9 சதவீத அதிகரிப்பைப் பதிவு செய்திருந்தது.

முறைசாரா தனியார் துறையின் கூலிகள்

முறைசாரா தனியார் துறைக் கூலி வீதச் சுட்டெண்¹ (2012 =100) இனால் அளவிடப்படும் முறைசாரா தனியார் துறை ஊழியர்களின் பெயரளவுக் கூலிகள் 2015இல் அதிகரித்திருந்தது. அதன்படி வேளாண்மை, கைத்தொழில் மற்றும் பணிகள் ஆகிய மூன்று துறைகளின் பெயரளவுக் கூலி வீதச் சுட்டெண்கள் 2014இன் முறையே 6.3 சதவீதம், 8.2 சதவீதம் மற்றும் 7.5 சதவீதம் அதிகரிப்புடன் ஒப்பிடுமிடத்து 2015இல் 8.5 சதவீதம், 8.4 சதவீதம் மற்றும் 5.9 சதவீதங்களால் அதிகரித்திருந்தது. வேளாண்மைத் துறைக்குள் நெல், தெங்கு, இறப்பர், தேயிலை மற்றும் ஏனைய வேளாண்மை துறைகளிலுள்ள ஊழியர்களின் பெயரளவுக் கூலிகள் ஆண்டுக்காலப் பகுதியில் அதிகரித்திருந்தன. கட்டுமானம் மற்றும் சிறிய கைத்தொழில்கள் போன்ற கைத்தொழில் துறையின் உப துறைகளின் பெயரளவுக் கூலி வீதச் சுட்டெண்கள் 2015இல் அதிகரித்திருந்தன. மொத்த விற்பனை மற்றும் சில்லறை வர்த்தகம், மோட்டார் வாகனம் மற்றும் மோட்டார் சைக்கிள்களின் திருத்தம், உணவகங்கள் மற்றும் சுற்றுலா விடுதிகள், போக்குவரத்து, தொடர்புட்படல் மற்றும் ஏனைய பணிகள் என்பவற்றை உள்ளடக்கிய பணிகள் துறையின் உப பிரிவுகளில் உள்ள ஊழியர்களின் பெயரளவுக் கூலிவீதச் சுட்டெண்களும் ஆண்டுகாலப்பகுதியில் அதிகரித்திருந்தன. அதன் விளைவாக முறைசாரா தனியார் துறை ஊழியர்களின் ஒட்டுமொத்தப் பெயரளவுக் கூலி வீதச் சுட்டெண்கள் முன்னைய ஆண்டில் பதிவு செய்யப்பட்ட 7.6 சதவீதத்துடன் ஒப்பிடுமிடத்து 2015இல் 7.3 சதவீதத்தால் அதிகரித்திருந்தன.

அதேவேளை, அனைத்து வகைகளிலும் உள்ள முறைசாரா தனியார் துறை ஊழியர்களும் உண்மைக் கூலி அதிகரிப்பை 2015இல் அனுபவித்திருந்தனர். வேளாண்மை, கைத்தொழில் மற்றும் பணிகள் ஆகிய மூன்று துறைகளிலுமுள்ள ஊழியர்களின் உண்மைக் கூலிகள் 2014இன் முறையே 2.7 சதவீதம், 4.4 சதவீதம் மற்றும் 3.8 சதவீத அதிகரிப்புடன் ஒப்பிடுமிடத்து 2015இல் முறையே 4.6 சதவீதம், 4.5 சதவீதம் மற்றும் 2.0 சதவீதத்தால் அதிகரித்திருந்தது. அதன் விளைவாக முறைசாரா தனியார் துறை ஊழியர்களின் ஒட்டுமொத்த உண்மைக் கூலி வீதச் சுட்டெண் 2014இன் 3.8 சதவீதத்துடன் ஒப்பிடுமிடத்து 2015இல் 3.5 சதவீதத்தால் அதிகரித்திருந்தது.

1. முறைசாரா தனியார் துறையில் கூலிகளானது சந்தை விசைகளால் தீர்மானிக்கப்படுவதுடன் பெயரளவுக் கூலிகள், தொழிலாளர் சந்தையிலுள்ள கேள்வி மற்றும் நிரம்பல் மாற்றத்திற்கு சரிப்படுத்தப்படுகின்றன.

முறைசாரா தனியார் துறையில் கூலிகளுடைய அசைவுகளை பகுப்பாய்வு செய்வதற்கு இலங்கை மத்திய வங்கி ஒரு பதிவு கூலிச் சுட்டெண்ணை கணிப்பீடு செய்தது. கூலி அசைவினுடைய பகுப்பாய்வுகள் இதன் பின்னர் இப்பதிவு சுட்டெண்ணின் அசைவுகளின் நியதிகளின்படி மேற்கொள்ளப்படும். (விரிவாக்கப் பின்னணியை அட்டவணை 49இல் தரப்பட்டுள்ளது) முன்னைய பகுப்பாய்வுகளில் சராசரி நாளாந்த கூலிகளின் போக்குகள் பயன்படுத்தப்பட்டன

4.4 குடித்தொகை, தொழிற்படை மற்றும் தொழில்நிலை

குடித்தொகை

2015 இன் நடுவாண்டு சனத்தொகை 0.9 சதவீத வருடாந்த வளர்ச்சி வீதத்துடன் 20.966 மில்லியனாக மதிப்பிடப்பட்டுள்ளது. இது 10.815 மில்லியன் பெண்களையும் 10.151 மில்லியன் ஆண்களையும் உள்ளடக்கியிருக்கிறது. சனத்தொகை அடர்த்தியானது² அனைத்து மாவட்டங்களிலுமிருந்தான பங்களிப்புடன் 2014இன் 331 இலிருந்து 2015இல் 334இற்கு தொடர்ச்சியாக அதிகரித்திருந்தது. கொழும்பு மற்றும் கம்பஹா ஆகிய மாவட்டங்கள் தனித்தனியே இரண்டு மில்லியன் குடித்தொகையைக் கடந்திருந்த அதேவேளையில் இவை இரண்டும் கூட்டாக மொத்த சனத்தொகையின் ஐந்தில் ஒரு

மாவட்டம்	2014		2015	
	குடித்தொகை '000 நபர்கள்	அடர்த்தி	குடித்தொகை '000 நபர்கள்	அடர்த்தி
கொழும்பு	2,357	3,487	2,375	3,513
கம்பஹா	2,338	1,743	2,354	1,755
களுத்துறை	1,241	787	1,250	793
கண்டி	1,402	731	1,416	739
மாத்தளை	496	254	502	257
நுவரெலியா	733	430	740	434
காலி	1,082	669	1,091	675
மாத்தறை	831	654	837	659
அம்பாந்தோட்டை	619	248	628	252
யாழ்ப்பாணம்	593	638	597	643
மன்னார்	103	55	104	55
வவுனியா	177	95	179	96
முல்லைத்தீவு	94	39	94	39
கிளிநொச்சி	118	98	120	100
மட்டக்களப்பு	535	205	541	207
அம்பாறை	667	158	677	160
திருகோணமலை	391	155	397	157
குருநாகல்	1,645	356	1,658	359
புத்தளம்	780	271	790	274
அரூராதுபரம்	883	133	893	134
பொலன்னறுவை	415	135	419	136
பதுளை	835	295	844	299
மொனாரகல்	466	85	472	86
இரத்தினபுரி	1,115	345	1,127	348
கேகசலை	855	507	861	511
முழுத்தீவு	20,771	331	20,966	334

(அ) தற்காலிகமானது மூலம் : பதிவாளர் நாயகத் திணைக்களம்
(ஆ) 2012 ஆம் ஆண்டின் குடித்தொகை மதிப்பீடு மற்றும் வீடமைப்பு மதிப்பீடுகளின் இறுதி அறிக்கையினை அடிப்படையாகக் கொண்டது.

2. சதுர கிலோ மீட்டர் ஒன்றிற்கான ஆட்களின் எண்ணிக்கை

பகுதிக்கு வகைசூறியிருந்தன. குருநாகல், கண்டி, களுத்தறை, இரத்தினபுரி மற்றும் காலி என்பவற்றின் குடித்தொகை ஒவ்வொரு மாவட்டங்களிலும் ஒரு மில்லியனை விஞ்சியிருந்தது. அதற்கு மாறாக முல்லைத்தீவு மாவட்டம் 2015 இல் 0.094 மில்லியன் குடித்தொகையை பதிவு செய்திருந்ததுடன் ஒரு இலட்சத்திற்கும் குறைவான குடித்தொகையைக் கொண்ட ஒரேயொரு மாவட்டமாக காணப்பட்டது. பதிவாளர் நாயகத்தின் திணைக்களத்தின்படி 2015இன் நடுவாண்டு குடித்தொகைக்கான உள்ளக இடம்பெயர்வு மற்றும் வெளியக இடம்பெயர்வு என்பன ஆயிரம் நபர்களில் முறையே 3,252 மற்றும் 3,238 ஆகக் காணப்பட்ட அதேவேளை தேறிய இடம்பெயர்வு வீதமானது 0.7 சதவீதமாகக் காணப்பட்டது. குடித்தொகையின் வயது கட்டமைப்பின் அடிப்படையில் மொத்தக் குடித்தொகையில் 57.2 சதவீதமானோர் 15 தொடக்கம் 54 ஆண்டுகள் என்ற வயதுக் குழுவுக்குள் வகைப்படுத்தப்பட்டனர். 0-14 ஆண்டுகள் மற்றும் 55 ஆண்டுகள் மற்றும் அதற்கு மேலான குடித்தொகை முறையே 25.2 சதவீதம் மற்றும் 17.6 சதவீதமாகக் காணப்பட்டது.

தொழிற்படை

வயது 15 வருடங்கள் மற்றும் அதற்கு மேலான பொருளாதார ரீதியில் செயற்பாட்டிலுள்ள குடித்தொகையினர்³ என அழைக்கப்படும் தொழிற்படை 2014இன் 0.03 சதவீத அதிகரிப்புடன் ஒப்பிடுகையில் 2015இல் 1.9 சதவீதத்தால் அதிகரித்திருந்தது. தொகை மதிப்பு மற்றும் புள்ளிவிபர திணைக்களத்தினால் நடாத்தப்படும் காலாண்டு தொழிற்படை அளவீட்டின்படி தொழிற்படை, 2014 இல் காணப்பட்ட 8.805 மில்லியனிலிருந்து 2015 இல் 8.973 மில்லியனாக அதிகரித்திருந்தது. பொருளாதார நடவடிக்கைகள் மிதமடைந்திருப்பினும் தொழிற்படைக்குள் தொழில்புரியும் மற்றும் தொழிலற்ற நபர்களின் எண்ணிக்கை அதிகரித்திருந்தது. ஆய்வுக்குட்படுத்தப்பட்ட காலப்பகுதியில் பொருளாதாரத்தில் திறன் வாய்ந்த ஊழியர்களின் கிடைப்பனவானது இலங்கை மத்திய வங்கியின் வியாபார மனோபாவ அளவீடுகளின் முடிவுகளால் வெளிப்படுத்தப்பட்டவாறாக எதிர்காலத்தில் இயலளவு விரிவாக்கத்திற்கான சாத்தியப்பாட்டை வழங்குகிறது.

தொழிற்படையின் அதிகரிப்புடன் இணைந்த வகையின் தொழிற்படை பங்குபற்றல் வீதமும்⁴ 2014இன் 53.3 சதவீதத்திலிருந்து 2015இல் 53.8 சதவீதத்திற்கு சிறிதளவால் அதிகரித்திருந்தது. தொழிற்படை பங்குபற்றல் வீதத்தில் ஏற்பட்ட இவ்வதிகரிப்பானது பிரதானமாக கிராமிய துறை பெண்களின்

3. பொருளாதார ரீதியில் செயற்பாட்டிலுள்ள குடித்தொகையினர் என்பது, அளவீட்டின் தொடர்பான காலத்தில், தொழிலினோர் மற்றும் தொழிலற்றாரை குறிக்கும்

4. 15 வயதும் அதற்குக் கூடிய வயதுடைய குடும்ப அலகு குடித்தொகைக்கும் தொழிற்படைக்குமான விகிதம்

அட்டவணை
4.9

குடும்ப அலகுகளின் குடித்தொகை, தொழிற்படை மற்றும் தொழிற்படை பங்கேற்பு (அ)

விடயம்	2014	2015 (ஆ)				
		1ஆம் கால்	2ஆம் கால்	3ஆம் கால்	4ஆம் கால்	ஆண்டுக்கான
குடும்ப அலகுகளின் குடித்தொகை '000 ஆட்கள்	16,532	16,649	16,597	16,742	16,694	16,671
தொழிற்படை '000 ஆட்கள்	8,805	8,925	9,010	9,008	8,974	8,973
தொழிலாளர்	8,424	8,502	8,601	8,554	8,558	8,554
தொழிலற்றோர்	381	422	409	454	389	419
தொழிற்படை பங்கேற்பு வீதம் (இ)	53.3	53.6	54.3	53.8	53.6	53.8
ஆண்	74.6	73.9	74.8	74.7	75.4	74.7
பெண்	34.7	36.4	36.7	35.7	35.2	36.0

(அ) 15 வயதும் அதற்கு மேற்பட்ட குடும்ப அலகுகளின் குடித்தொகை மற்றும் சகல மாவட்டங்களையும் உள்ளடக்கிய தரவுகள்

மூலம்: தொகைமதிப்பு மற்றும் புள்ளிவிபரத் திணைக்களம்

(ஆ) தற்காலிகமானது.

(இ) குடும்ப அலகுகளின் குடித்தொகையில் தொழிற்படையின் சதவீதம்

அதிகரித்த தொழிற்படை பங்குபற்றல் காரணமாக கிராமிய தொழிற்படை பங்குபற்றல் வீதம் 54.2 சதவீதத்திலிருந்து 54.9 சதவீதத்திற்கு அதிகரித்தமையால் ஏற்பட்டது. 2015இல் நகர்புறங்களில் ஆண்களின் தொழிற்படை பங்கேற்றல் வீதம் 0.4 சதவீத புள்ளிகளினால் குறைவடைந்தமையின் காரணத்தால் நகர தொழிற்படை பங்கேற்றல் வீதம் 0.1 சதவீத புள்ளிகளால் வீழ்ச்சியடைந்திருந்தது. இலங்கையில் பெண்களின் தொழிற்படை பங்கேற்றல் வீதம் பொதுவாக ஆண்களின் தொழிற்படை பங்கேற்றல் வீதத்தில் 50 சதவீதமாகக் காணப்படுவதனால் நகரத்தில் பெண்களின் தொழிற்படை பங்கேற்றல் வீதம் 0.5 சதவீத புள்ளிகளால் அதிகரித்த போதிலும் நகரத்தில் ஆண்களின் தொழிற்படை பங்கேற்பு வீதத்தில் ஏற்பட்ட வீழ்ச்சியை கடந்து செல்வதற்கு போதுமானதாகக் காணப்படவில்லை. எனினும் இத்தகைய அபிவிருத்திகள் பெண்களின் தொழிற்படை பங்கேற்பு வீதமானது 2014இன் 34.7 சதவீதத்திலிருந்து 2015இன் 36.0 சதவீதத்திற்கு குறிப்பிடத்தக்களவில் அதிகரிப்பதற்கும் ஆண்டுக்காலப் பகுதியில் ஆண்களின் தொழிற்படை பங்கேற்றல் வீதமானது 74.6 சதவீதத்திலிருந்து 74.7 சதவீதத்திற்கு சிறிதளவாக அதிகரிப்பதற்கும் பங்களித்திருந்தது.

தொழில்நிலை

2015 இல் தொழில்வாய்ப்பிலுள்ள நபர்களின் எண்ணிக்கை முன்னைய ஆண்டின் 8,424 மில்லியன்களுடன் ஒப்பிடுமிடத்து 8,554 மில்லியனிற்கு 1.5 சதவீதத்தால் அதிகரித்திருந்தது. வேளாண்மை மற்றும் கைத்தொழில் துறைகளிலான நடவடிக்கைகளின் விரிவாக்கத்தின் துணையினால் இவ்வதிகரிப்பானது பிரதானமாக இவ்விரண்டு துறைகளில் அவதானிக்கப்படுகிறது. அதன்படி வேளாண்மைத்துறையில் தொழில் வாய்ப்பைப் பெற்றிருந்த நபர்களின் எண்ணிக்கைப் பங்கானது 2014இன் 28.5 சதவீதத்திலிருந்து 2015இல் 28.2

சதவீதத்திற்கு அதிகரித்திருந்தது. பணிகள் துறையானது தொடர்ச்சியாகப் பொருளாதாரத்தில் தொழில்வாய்ப்பை உருவாக்கும் துறையாகக் காணப்பட்ட அதேவேளை மொத்த தொழில்வாய்ப்பில் 2014இன் 45.0 சதவீதத்துடன் ஒப்பிடுமிடத்து 2015இல் 45.8 சதவீதமாகக் காணப்பட்டது. இருப்பினும் கைத்தொழில் துறைக்குள் தொழில் வாய்ப்பைப் பெற்றுள்ள நபர்களின் எண்ணிக்கை 2015இல் வலிமையான உற்பத்தித் திறனுடன் துணைபுரியப்பட்ட கைத்தொழில் துறையின் விரிவாக்கத்தைக் காட்டியிருந்தது. கைத்தொழில் துறைக்குள் தொழில்வாய்ப்பின் பங்கானது 2014இல் பதிவு செய்யப்பட்ட 26.5 சதவீதத்துடன் ஒப்பிடுமிடத்து 2015இல் 26.0 சதவீதத்திற்கு சிறிதளவால் வீழ்ச்சியடைந்தது.

தனியார் துறை, தொழில்வழங்குநர்கள் மற்றும் சுயதொழில் செய்வோரின் வகைகள் என்பனவற்றின் தொழில் வாய்ப்புக்கள் முன்னைய ஆண்டுடன் ஒப்பிடுமிடத்து 2015 இல் அதிகரித்த வேளை அரசதுறை மற்றும் பங்களிப்புச் செய்யும் குடும்பத் தொழிலாளர் வகைகளில் தொழில் வாய்ப்புகள் வீழ்ச்சியடைந்தது. தனியார் துறை தொழில் நிலைகளில் ஏற்பட்ட அதிகரிப்பிற்கு வேளாண்மைத் துறைபுடன் தொடர்பான நடவடிக்கைகளின் தொழில் நிலையில் ஏற்பட்ட அதிகரிப்பினால் மட்டுமே காரணமாகும். வேளாண்மைத் துறைசாராத நடவடிக்கைகளின் வாய்ப்புக்கள் அதிகரிக்கப்பட்டமையே சுயதொழில் செய்வோர் மற்றும் தொழில் வழங்குநர்களின் தொழில்நிலை அதிகரிப்பிற்கு காரணமாகும். வேளாண்மைத் துறை சாராத நடவடிக்கைகளில் ஏற்பட்ட வீழ்ச்சியினால் 2015 இல் அரச துறை தொழில் நிலையில் சிறிதளவான வீழ்ச்சியானது ஏற்பட்டது.

இலங்கை மத்திய வங்கியினால் நடாத்தப்பட்ட பொதுத்துறைத் தொழில்நிலை அளவீட்டின்படி பொதுத்துறை தொழில்நிலை, அரச மற்றும் அரசசார் ஆகிய இரு துறைகளிலும் ஏற்பட்ட அதிகரிப்புடன் சிறிதளவால்

அட்டவணை 4.10

பொருளாதார செயற்பாடுகளின்படி தொழில்நிலை (அ) (ஆ)

துறை	'000 ரூபாய்கள்						மொத்த தொழில்நிலையில் சதவீதம்	
	2014	2015 (₹)					2014	2015 (இ)
		கா.1	கா.2	கா.3	கா.4	ஆண்டுக்கான		
வேளாண்மை	2,400	2,500	2,443	2,340	2,353	2,409	28.5	28.2
கைத்தொழில்	2,229	2,200	2,206	2,325	2,167	2,225	26.5	26.0
கல்லுடைத்தலும் சுரங்கம் அகழ்த்தலும்	79	79	40	80	58	64	0.9	0.7
தயாரிப்பு	1,535	1,555	1,551	1,636	1,506	1,562	18.2	18.3
கட்டடவாக்கம், மின்வலு, வாயு, நீர், குளிர்நீர், வடிகால், நீர் வழங்கல், கழிவு நீர் அமைப்பு, கழிவு முகாமைத்துவம் மற்றும் சூழல் மாசுடைதலை தவிர்க்கும் நடவடிக்கைகள்	615	567	615	610	603	599	7.3	7.0
பணிகள்	3,795	3,801	3,951	3,889	4,039	3,920	45.0	45.8
மொத்த மற்றும் சில்லறை வியாபாரம், உந்து ஊர்திகள் மற்றும் உந்து ஈருளிகளில் பழுதுபார்த்தல்	1,111	1,127	1,098	1,207	1,205	1,159	13.2	13.5
போக்குவரத்து மற்றும் களஞ்சியப்படுத்தல்	528	526	522	522	550	530	6.3	6.2
வதிவிடம் மற்றும் உணவுச் சேவை நடவடிக்கைகள்	200	210	202	233	243	222	2.4	2.6
தகவல் மற்றும் தொடர்பாடல்	71	60	66	48	60	59	0.8	0.7
நிதி மற்றும் காப்புறுதி நடவடிக்கைகள்	161	154	175	153	160	161	1.9	1.9
தொழில்சார், விஞ்ஞான மற்றும் தொழில்நுட்ப நடவடிக்கைகள்	53	64	70	71	85	73	0.6	0.8
நிர்வாகம் மற்றும் துணைச்சேவை நடவடிக்கைகள்	112	128	138	135	132	134	1.3	1.6
பொது நிர்வாகம் மற்றும் கட்டாய சமூக பாதுகாப்பு	656	678	691	627	639	659	7.8	7.7
கல்வி	341	292	393	355	366	352	4.1	4.1
மனிதநல மற்றும் சமூக வேலை நடவடிக்கைகள்	138	134	145	137	181	149	1.6	1.7
ஏனையவை (₹)	425	427	451	400	418	424	5.1	5.0
மொத்த தொழில்நிலை	8,424	8,502	8,601	8,554	8,558	8,554	100.0	100.0
தொழில்நிலையின் சதவீதமாக	95.7	95.3	95.5	95.0	95.7	95.4		

(அ) பன்னாட்டு தர கைத்தொழில் வகைப்படுத்தல் - திருத்தம் 4 இனை அடிப்படையாகக் கொண்டது
 (ஆ) 15 வயதும் அதற்கு மேற்பட்ட குடும்ப அலகுகளின் குடித்தொகை மற்றும் சகல மாவட்டங்களையும் உள்ளடக்கிய தரவுகள்
 (இ) தற்காலிகமானது.
 (ஈ) தொழில் வழங்குநர்களாக குடியிருப்புகளின் நடவடிக்கைகள், மெய் ஆதனங்கள், கலை, கேளிக்கை மற்றும் பொழுதுபோக்கு, ஆட்சிப் பகுதிக்கு அப்பால் உள்ள நிறுவனங்கள் மற்றும் நடவடிக்கைகள் உள்ளடங்கலாக
 மூலம் : தொகைமதிப்பு மற்றும் புள்ளிவிபரத் திணைக்களம்

அதிகரித்தது. பொதுத்துறை தொழில்நிலை அளவீட்டின்படி அரசு துறை தொழில்நிலை பிரதானமாக மாகாண சபைகளில் தொழில்நிலையில் ஏற்பட்ட அதிகரிப்பால் ஏற்பட்டது. திணைக்களங்கள் மற்றும் பிரதேச செயலகங்களில் தொழில் புரிவோரின் எண்ணிக்கை அதிகரித்தமை பொதுத்துறையில் ஏற்பட்ட தொழில்நிலை அதிகரிப்பிற்குக் குறிப்பிடத்தக்களவில் பங்களிப்புச் செய்தது. எனினும், தொகைமதிப்பு புள்ளிவிபரத் திணைக்களத்தினால் நடாத்தப்பட்ட காலாண்டு அளவீடுகளின் முடிவின்படி ஒட்டுமொத்த பொதுத்துறையின் தொழில்நிலை இதே காலப்பகுதியில் வீழ்ச்சியடைந்தது.

அட்டவணை 4.11

தொழில்நிலைத் தகைமை (அ)

காலம்	அரசுதுறை ஊழியர்கள்	தனியார் துறை ஊழியர்கள்	தொழில் வழங்குநர்கள்	சுயவேலை செய்வோர்	கொடுப்பவற்றை குறிப்ப தெளிவுகள்	சதவீதம்
						மொத்தம்
2014	15.3	41.1	2.8	31.9	8.9	100.0
2015 (ஆ)	15.0	41.2	3.1	32.2	8.4	100.0
1 ஆம் காலாண்டு	14.7	40.5	2.7	33.0	9.1	100.0
2 ஆம் காலாண்டு	15.7	41.7	3.1	32.1	7.4	100.0
3 ஆம் காலாண்டு	14.4	40.5	3.5	32.4	9.3	100.0
4 ஆம் காலாண்டு	15.1	42.0	3.3	31.5	8.0	100.0

(அ) 15 வயதும் அதற்கு மேற்பட்ட குடும்ப அலகுகளின் குடித்தொகை மற்றும் சகல மாவட்டங்களையும் உள்ளடக்கிய தரவுகள்.
 (ஆ) தற்காலிகமானது.
 மூலம்: தொகைமதிப்பு மற்றும் புள்ளிவிபரத் திணைக்களம்

தொழிலின்மை

தொழிலின்மை வீதமானது 2014இன் 4.3 சதவீதத்திலிருந்து 2015இல் 4.6 சதவீதத்திற்கு அதிகரித்தது. தொழிலுக்கு அமர்த்தப்பட்டோரின் எண்ணிக்கையில் அதிகரிப்பு ஏற்பட்டமை அவதானிக்கப்பட்ட போதும் தொழிலற்றோரின் எண்ணிக்கையும் உயர்ந்த வீதத்தில் அதிகரித்ததுடன் இது தொழிலின்மை வீதத்தில் திரண்ட அதிகரிப்பினை ஏற்படுத்தியுள்ளது. ஆய்வுக்கான காலப்பகுதியில் தொழிலுக்கு அமர்த்தப்பட்டோரின் எண்ணிக்கை 1.5 சதவீதத்தால் அதிகரித்த வேளையில் தொழிலற்றோரின் எண்ணிக்கை

அட்டவணை 4.12

அரசுதுறை தொழில்நிலை

துறை	2013	2014 (அ)	2015 (ஆ)	சதவீத மாற்றம்	
				2014/2013 (அ)	2015/2014 (ஆ)
அரசு (இ)	1,033,850	1,109,186	1,128,009	7.3	1.7
அரசுசார் (₹)	255,301	235,907	237,811	-7.6	0.8
அரசுதுறை	1,289,151	1,345,093	1,365,820	4.3	1.5

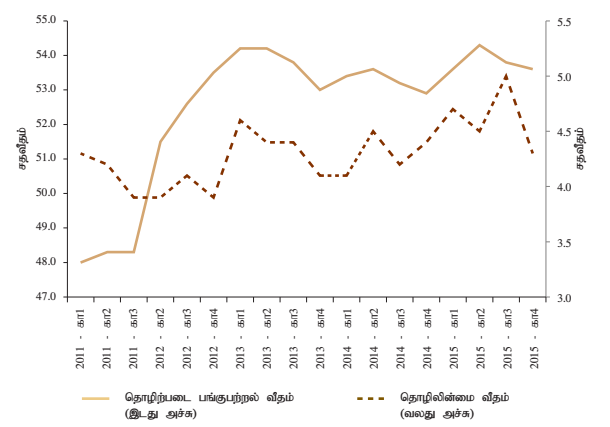
(அ) திருத்தப்பட்டது
 (ஆ) தற்காலிகமானது
 (இ) மத்திய அரசாங்கம், உள்ளூராட்சி மற்றும் மாகாண சபைகள்
 (ஈ) அரசுகூட்டுத்தாபனங்கள் நியதிச் சபைகள் அரச அதிகார சபைகள்
 மூலம் : இலங்கை மத்திய வங்கி

10.0 சதவீதத்தால் குறிப்பிடத்தக்களவு அதிகரித்துள்ளது. ஆய்வுக்கான காலப்பகுதியில் தொழிற்படைப் பங்கேற்பு வீதம் அதிகரித்த போதும் புதிய பொருளாதார நடவடிக்கைகள் அல்லது ஏற்கனவே இருந்த பொருளாதார நடவடிக்கைகளின் விரிவாக்கம் என்பன தொழிற்படையினுள் புதிய தொழிலாளரை மேலதிகமாக உள்ளீர்ப்பு செய்வதற்கு போதுமானதாக அமையவில்லை. பெண்களின் தொழிலின்மை வீதம் 2014இன் 6.5 சதவீதத்துடன் ஒப்பிடுகையில் 2015இல் 7.6 சதவீதத்திற்கு குறிப்பிடத்தக்களவில் அதிகரித்துள்ளது. ஆண்களின் தொழிலின்மை வீதம் 2014இன் 3.1 சதவீதத்திலிருந்து 2015இல் 3.0 சதவீதமாக குறைவடைந்தது.

ஆய்வுக்குரிய காலப்பகுதியில் கல்வி மட்டத்தின் அடிப்படையில் அனைத்து வகைகளிலும் தொழிலின்மை வீதங்கள் அதிகரித்துக் காணப்பட்டன. க.பொ.த (உ./த) மற்றும் அதற்குக் கூடுதலான தகைமையைக் கொண்ட வகையினிடையே தொழிலின்மை வீதம் கடந்த ஆண்டின் 8.1 சதவீதத்திலிருந்து 2015இல் 9.2 சதவீதத்திற்கு அதிகரித்துள்ளது. க.பொ.த (சா.த) தகைமையைக் கொண்ட வகையினிடையே தொழிலின்மை வீதம் 2015இல் 6.4 சதவீதமாக விளங்கிய வேளையில் 6-10 ஆண்டுகளை பூர்த்தி செய்தவர்கள் மிகக் குறைந்த தொழிலின்மை வீதமான 3.5 சதவீதத்தை அதே காலத்தில் பதிவு செய்தனர்.

வயதுத்தொகுதி அடிப்படையில் 20-24 ஆண்டுகள் தொகுதி வயதுடையோரைத் தவிர அனைத்து வயது வகையினரின் தொழிலின்மை வீதங்களும் 2014 உடன் ஒப்பிடுகையில் 2015 இல் அதிகரித்துள்ளது. இக்காலப்பகுதியில் இளைஞர்களிடையே

வரைபடம் 4.3 தொழிற்படை மற்றும் தொழிலின்மையின் போக்கு (2011 - 2015)



குறிப்பு : 2011இன் 4ஆம் காலாண்டு மற்றும் 2012இன் 1ஆம் காலாண்டுக்கான காலாண்டு ரீதியான தொழிற்படை அளவீடு தொகைமதிப்பு மற்றும் புள்ளிவிபர திணைக்களத்தினால் மேற்கொள்ளப்பட்ட வில்லை.

(15-24 ஆண்டுகள்) தொழிலின்மை வீதம் 20.7 சதவீதமான உயர்வான வீதத்தில் விளங்கி, நாட்டில் இளைஞர்களிடையே கடுமையான உயர்மட்ட தொழிலின்மை காணப்படுவதைக் குறித்துக் காட்டியது. இளைஞர் தொழிலின்மையானது பாடசாலை மற்றும் பல்கலைக்கழகங்களிலிருந்து விலகியவர்களால் உருவாக்கப்படும் மீள் நவீன சிந்தனைகளினை கவருவதில் ஏற்படும் தாமத்தினூடாக புத்தாக்கத்தின் பற்றாக்குறைக்கு வழிவகுக்கின்றது. இளைஞர் தொழிலின்மையானது தேர்ச்சி பற்றாக்குறை மற்றும் கல்வி மீதான அரசு செலவினப் பயன்பாட்டின் விளைத்திறனின்மை அதிகரித்தமை போன்ற நீண்டகால நேர்மறையான தாக்கங்களை ஏற்படுத்தியிருக்கலாம். இத்தகைய இளைஞர்களின் தனிப்பட்ட திறமைகளின் விளைத்திறன் மற்றும் பயனுறுதி மிக்க பயன்பாட்டினை

அட்டவணை 4.13 தொழிலின்மை (தொழிற்படையின் சதவீதமாக தொழிலற்றோர்) (அ)

வகை	2014	2015 (ஆ)				ஆண்டுக்கான
		கா.1	கா.2	கா.3	கா.4	
அனைத்து	4.3	4.7	4.5	5.0	4.3	4.6
பால் வகைப்படி						
ஆண்	3.1	2.9	3.0	3.5	2.6	3.0
பெண்	6.5	7.9	7.2	7.8	7.6	7.6
கல்விமட்ட அடிப்படையில்						
வகுப்பு 4/ஆண்டு 5 மற்றும் அதற்கு கீழ்
வகுப்பு 5-9/ஆண்டு 6-10	3.4	3.3	3.4	3.7	3.4	3.5
கா.பொ.த (சா/த)	5.9	6.6	6.3	6.7	6.0	6.4
கா.பொ.த (உ./த) மற்றும் அதற்கு மேல்	8.1	10.1	8.5	10.1	8.1	9.2
வயது அடிப்படையில்						
15-19	21.5	25.2	21.7	27.3	20.9	23.8
20-24	20.0	20.4	21.3	21.7	15.4	19.7
25-29	8.3	8.7	9.2	8.8	10.9	9.4
30-39	2.7	3.0	2.8	3.2	3.4	3.1
40 உம் அதற்கு மேலும்	0.9	1.0	0.9	1.2	1.0	1.0

(அ) 15 வயதும் அதற்கு மேற்பட்ட குடும்ப அலகுகளின் குடித்தொகை மற்றும் சகல மாவட்டங்களையும் உள்ளடக்கிய தரவுகள் (ஆ) தற்காலிகமானது. மூலம் : தொகைமதிப்பு மற்றும் புள்ளிவிபர திணைக்களம்

கருத்திலெடுப்பதன் மூலம் உற்பத்தித்திறன் அதிகரிப்பு மற்றும் நீடித்த நீண்டகால பொருளாதார வளர்ச்சி என்பவற்றை அடைய முடியும்.

இலங்கை மத்திய வங்கியினால் நடாத்தப்பட்ட வியாபாரத் தோற்றப்பாட்டு அளவீட்டினால் வெளிப்படுத்தப்பட்டவாறு, 2015 இல் தொழிலாளருக்கான கேள்வி சாதகமாக விளங்கியது. வியாபாரத் தோற்றப்பாட்டு அளவீட்டின் முடிவுகளுக்கிணங்க நிறுவனங்களில் அவற்றின் தொழிற்பாட்டினை கொண்டு நடாத்துவதற்கு தொழிலாளர் பற்றாக்குறையாக காணப்படுகின்ற வேளையில், ஆண்டு முழுவதும் சராசரியாக அதிக தொழிலாளர்களை தொழிலுக்கு அமர்த்துவதில் நிறுவனங்களுக்கு சாதகமான ஈடுபாடு இருப்பதையும் காணக்கூடியதாக உள்ளது. மேலும் அளவீட்டின் முடிவுகளுக்கிணங்க, சந்தையில் தேர்ச்சி பெற்ற மற்றும் தேர்ச்சி பெறாத தொழிலாளர்களின் கிடைப்பளவுத் தன்மை மோசமடைந்திருந்தன. இத்தகைய கேள்விப் பக்க அபிவிருத்திகளுக்கிடையில் இளைஞர்கள் மற்றும் கல்வித்தகைமை கொண்டோருக்கிடையில் உயர் தொழிலின்மை ஊழியர் சந்தையில் நிலவும் திறமை பொருந்தாமையை பிரதிபலிக்கின்றது.

வெளிநாட்டுத் தொழில்நிலை

2015 காலப்பகுதியில் வெளிநாட்டு தொழில் வாய்ப்புக்காக வெளிச் செல்லல்களின் மொத்த எண்ணிக்கை 12.4 சதவீதத்தால் குறிப்பிடத்தக்களவில் வீழ்ச்சியடைந்தது. இவற்றின் வீழ்ச்சிக்கு மத்திய கிழக்கு நாடுகளின் பொருளாதார நடவடிக்கைகளின் மெதுவடைவு, எண்ணெய் மற்றும் ஏனைய பொருட்களை ஏற்றுமதி செய்யும் நாடுகளில் பிரதானமாக கூட்டுக் கேள்வியில் ஏற்பட்ட தொடர்ச்சியான மெதுவடைவு மற்றும் குறைந்த தேர்ச்சி தேவைப்படும் தொழில்நிலை வகைகளுக்காக

இலங்கையிலிருந்து வெளிச்செல்லும் பெண் தொழிலாளர்களின் வீழ்ச்சி என்பன பகுதியளவில் பங்களித்திருக்கலாம். இதன்படி வெளிநாட்டு தொழில்நிலையின் மொத்த வெளிச்செல்லல்கள் 2014இன் 300,703 உடன் ஒப்பிடுகையில் 2015இல் 263,307 ஆகப் பதிவு செய்யப்பட்டது. பெண்களின் வெளிச்செல்லல்கள் 2014இன் 110,486 இலிருந்து 2015இல் 17.9 சதவீதத்தால் 90,677க்கு குறைவடைந்த வேளையில் ஆண்களின் வெளிச் செல்லல்களும் 2014இன் 190,217 இலிருந்து 2015 காலப்பகுதியில் 9.2 சதவீதத்தால் 172,630க்கு குறைவடைந்தது. இலங்கையில் புலம்பெயர் தொழிலாளர் பங்கு முக்கியமானதாக அமைகின்ற தொழிலாளர் சந்தையில் ஏற்படுகின்ற நடைமுறை அபிவிருத்திகள், புலம்பெயர் தொழிலாளர் கோவையை உயர் தேர்ச்சிப்பெற்ற வகைக்கு மேம்படுத்துவதற்கான தொடர்ச்சியான முயற்சிகளின் முக்கியத்துவத்தை மேலும் உறுதிப்படுத்துகின்றன. அதேவேளையில் இவை பிராந்தியமொன்றில் ஏற்படும் விரும்பத்தகாத பொருளாதார அபிவிருத்திகளைக் குறைப்பதற்காக பல்வகைப்படுத்தப்பட்ட சந்தைப்பிரிவுகளைக் கொண்டிருக்கும் பொருட்டு மத்திய கிழக்குத் தவிர்ந்த ஏனைய நாடுகளை இலக்கு வைத்துள்ளன.

தேர்ச்சி மட்டத்தின் அடிப்படையிலான வெளிச்செல்லல் நியதிகளில் 2015இல் தொழில்சார், தேர்ச்சி பெற்ற மற்றும் ஓரளவு தேர்ச்சிபெற்றத் தொழிலாளர் வகையினர் அதிகரிப்பைப் பதிவு செய்த வேளையில் ஏனைய அனைத்து தேர்ச்சி வகையினரும் வீழ்ச்சியைப் பதிவு செய்துள்ளனர். 2015 காலப்பகுதியில் வெளிநாட்டு வேலைவாய்ப்புக்களின் மொத்த வெளிச்செல்லல்களில் தேர்ச்சி பெறாத தொழிலாளர் மற்றும் பணிப்பெண்கள் வகையினர் ஏறத்தாழ 57 சதவீதத்திற்கு வகைகூறினர். தொழில்சார் வகையினரின் கீழ் 2.4 சதவீதம்

அட்டவணை 4.14	வெளிநாட்டு தொழில்வாய்ப்புக்காக சென்றோர்					
	2013		2014 (அ)		2015 (ஆ)	
	எண்ணிக்கை	சதவீதம்	எண்ணிக்கை	சதவீதம்	எண்ணிக்கை	சதவீதம்
தொழில்நிலை						
மொத்த தொழிலிலுள்ளோர்	293,218	100.0	300,703	100.0	263,307	100.0
மூலத்தீன்படி						
உரிமப்பெற்ற முகவர்கள்	180,463	61.6	176,829	59.0	116,866	44.4
ஏனையோர்	112,755	38.5	123,874	41.0	146,441	55.6
பால் வகையின்படி						
ஆண்கள்	175,185	59.7	190,217	63.3	172,630	65.6
பெண்கள்	118,033	40.3	110,486	36.7	90,677	34.4
மனிதவலு வகையின் படி						
தொழில் வல்லுணர்வுகள்	5,151	1.8	5,372	1.8	6,257	2.4
நடுத்தர மட்டம்	16,510	5.6	20,778	6.9	6,921	2.6
எழுத்துவினைஞர் மற்றும் தொடர்பாளர்	26,561	9.1	29,267	9.7	12,472	4.7
தேர்ச்சிபெற்ற தொழிலாளர்	73,707	25.1	73,162	24.3	82,098	31.2
ஓரளவு தேர்ச்சிபெற்ற தொழிலாளர்	3,412	1.2	3,977	1.3	4,837	1.8
தேர்ச்சியற்ற தொழிலாளர்	70,977	24.2	79,519	26.4	77,444	29.4
வீட்டுப் பணிப் பெண்கள்	96,900	33.0	88,628	29.5	73,278	27.8

(அ) திருத்தப்பட்டது
(ஆ) தற்காலிகமானது

மூலம் : இலங்கை வெளிநாட்டு வேலைவாய்ப்பு பணியகம்

மட்டுமே தொழிலாளர் வெளிச்செல்லல்களாகக் காணப்படுகின்றன. எவ்வாறாயினும் தேர்ச்சிப்பெற்ற தொழிலாளர்வகை மொத்த வெளிச்செல்கையின் 31.2 சதவீதத்திற்குப் பங்களித்தமையானது நாட்டில் புலம்பெயர் தொழிலாளர்வாழ்வு விபரங்களை மேம்படுத்துவதற்கு ஊக்கமளிக்கின்ற அபிவிருத்தியாக அமைந்தது.

மத்திய கிழக்கு நாடுகளுக்கான மொத்த வெளிச்செல்லல்கள் 2015 இல் 242,431 இற்கு 13.5 சதவீதத்தால் வீழ்ச்சியடைந்துள்ளது. வீழ்ச்சியடைந்து செல்லும் அண்மைய போக்கைத் தொடர்ந்து மத்திய கிழக்கு நாடுகளுக்குப் புலம்பெயர்ந்த பணிப்பெண்களின் எண்ணிக்கை 2015இல் 14,591 ஆல் வீழ்ச்சியடைந்தது. சவுதி அரேபியா, குவைத், ஐக்கிய அரபு இராச்சியம் மற்றும் ஜோர்டான் போன்ற நாடுகளுக்கான பணிப்பெண்களின் வெளிச் செல்லல்களில் குறிப்பிடத்தக்களவு வீழ்ச்சி அவதானிக்கப்பட்டது. மாறாக, மொத்த புலம்பெயர் தொழிலாளர்களின் வெளிச்செல்லல்களில் பங்கில் ஆண் புலம்பெயர் தொழிலாளர்களின் வெளிச்செல்லல்கள் 64.3 சதவீதத்திற்கு அதிகரித்துள்ள போதிலும் 2015 இல் ஆண் புலம்பெயர் வெளிச்செல்லல்கள் குறைவானதாகவே காணப்பட்டது. பணிப்பெண்கள் நீங்கலான மொத்த வெளிச்செல்லல்கள் ஏறத்தாழ 11.9 சதவீதமான குறிப்பிடத்தக்க வீழ்ச்சியைப் பதிவு செய்துள்ளன. சேருமிடங்களுக்கிடையே 2015 இல் புலம்பெயர் தொழிலாளர் வெளிச்செல்லல்களில் ஏறத்தாழ 84 சதவீதமானவை மத்திய கிழக்காக இருந்தன. மத்திய கிழக்கு தவிர்ந்த ஏனைய நாடுகளுக்கான புலம்பெயர் தொழிலாளர் வெளிச்செல்லல்கள் 1.1 சதவீதமான வீழ்ச்சியைப் பதிவு செய்துள்ளன.

இலங்கை வெளிநாட்டு வேலை வாய்ப்புப் பணியகம் 2015 இல் 116 புதிய வெளிநாட்டு வேலைவாய்ப்பு முகவர்களுக்கு உரிமங்களை வழங்கியதுடன் ஏற்கனவேயுள்ள 997 உரிமங்களைப் புதுப்பித்துள்ளது. இருப்பினும் உரிமம் பெற்ற முகவர்களுடாக வெளிநாட்டு வேலைவாய்ப்புக்கான வெளிச்செல்லல்களின் பங்கு முன்னையை ஆண்டின் 59.0 சதவீதத்திலிருந்து 2015 இல் 44.4 சதவீதத்துக்கான வீழ்ச்சியை பதிவு செய்தமையை இலங்கை வெளிநாட்டு

வேலைவாய்ப்புப் பணியகப் புள்ளிவிபரம் எடுத்துக் காட்டியது. இதன்படி ஏனைய மூலகங்களுடாக ஒழுங்கு செய்யப்பட்ட வெளிச்செல்லல்களின் பங்கு 2015 இல் அதிகரித்துள்ளது. இந்தப் போக்கு தொடர்ந்தும் காணப்படின், கண்காணித்தல் செயன்முறை, தொழிலாளர் புலம் பெயர்வு செயன்முறையின் ஒழுங்குபடுத்தல் மற்றும் தொழிலாளர் நலன்புரியை உறுதிப்படுத்தல் போன்றன எதிர்காலத்தில் சவால் மிக்கதாக அமையும்.

2015 காலப்பகுதியில் இலங்கை வெளிநாட்டு வேலைவாய்ப்புப் பணியகம் தேசிய தொழிலாளர் புலம் பெயர்வு கொள்கையின் கீழான வழிமுறைகளை தொடர்ந்தும் நடைமுறைப்படுத்தியது. இதற்கமைய, வெளிநாட்டு வேலைக் கட்டளைகள் ஊடாக விளம்பரங்களை வெளியிடுதல் மற்றும் புலம்பெயர்ந்த தொழிலாளர்களை ஆட்சேர்த்தல் போன்றவற்றுக்கு அனுமதி வழங்கல் செயன்முறைகள் 2015 இலும் தொடர்ந்தது. வெப்பை அடிப்படையாகக் கொண்ட ஆட்சேர்ப்பு முறைமை மற்றும் பரவலாக்கப்பட்ட முரண்பாட்டு தீர்ப்பளவு முறைமை என்பன 2015 இல் கீழ்மட்ட நிலையிலிருந்து எடுக்கப்பட்டது. ஆட்சேர்ப்பின் விளைத்திறன் மற்றும் முரண்பாட்டு தீர்ப்பளவு ஏற்பாடுகளை மேம்படுத்துவதற்கு இம்முறைமைகள் தொடரப்பட்டது. புலம்பெயர் தொழிலாளர்கள் மற்றும் குடும்பங்களை மேம்படுத்தும் நோக்கில் இலங்கை வெளிநாட்டு வேலை வாய்ப்பு நிறுவனம் நாடு திரும்பியோரை உள்ளடக்கிய புலம்பெயர் தொழிலாளர்கள், மருத்துவம், இறப்பு கோரல்கள் மற்றும் தங்கியிருப்போருக்கான மருத்துவக் கோரல்களை காப்பீடு செய்திருந்தது. ஆண்டுகாலப்பகுதியில் புலம்பெயர் தொழிலாளர்களின் பிள்ளைகளுக்கான புலமைப் பரிசில் திட்டம் மற்றும் வீட்டுக் கடன் திட்டம் என்பன தொடர்ந்தும் நடைமுறைப்படுத்தப்பட்டது. இலங்கை வெளிநாட்டு வேலை வாய்ப்பு நிறுவனத்தினால் தொழிலிற்கான தொழில் தகைமை, தொழில்நுட்பம் நடுத்தர மற்றும் தேர்ச்சியடைந்த வகைகளின் கீழான புலம் பெயர் தொழிலாளர்களை ஊக்குவிப்பதற்கும் இலங்கையின் நுண்ணறிவான மற்றும் படித்த தொழிற்படையின் உண்மைக் கொள்ளளவினை பாதுகாப்பதற்கான தேவையானது மேலும் அடையாளம் காணப்பட்டது.

நாடு	2014(அ)		2015 (ஆ)		மாற்றம் (ஆ)	
	எண்ணிக்கை	பங்கு	எண்ணிக்கை	பங்கு	எண்ணிக்கை	சதவீதம்
	சவுதி அரேபியா	80,480	26.8	74,910	28.4	-5,570
கட்டார்	84,622	28.1	65,111	24.7	-19,511	-23.1
குவைத்	43,552	14.5	38,451	14.6	-5,101	-11.7
ஐக்கிய அரபு இராச்சியம்	50,347	16.7	43,601	16.6	-6,746	-13.4
ஏனையவை	41,702	13.9	41,234	15.7	-468	-1.1
மொத்தம்	300,703	100.0	263,307	100.0	-37,396	-12.4

(அ) திருத்தப்பட்டது
(ஆ) தற்காலிகமானது

மூலம் : இலங்கை வெளிநாட்டு வேலைவாய்ப்பு பணியகம்

தொழிலாளர் உறவுகள் மற்றும் தொழில் சந்தை சீர்திருத்தங்கள்

தனியார் துறையில் வேலைநிறுத்தங்களின் மொத்த எண்ணிக்கை, வேலை நிறுத்தங்களில் பங்கேற்ற ஊழியர்களின் எண்ணிக்கை மற்றும் வேலைநிறுத்தங்கள் காரணமாக இழக்கப்பட்ட மொத்த மனித நாட்கள் 2014 உடன் ஒப்பிடுகையில் 2015இல் குறிப்பிடத்தக்களவு அதிகரித்தது. ஆண்டுக்காலப்பகுதியில் பயிர்ச்செய்கை துறையிலான வேலை நிறுத்தங்களின் எண்ணிக்கை மாற்றமின்றிக் காணப்பட்ட அதே வேளை ஏனைய துறைகளில் பதியப்பட்ட வேலைநிறுத்தங்களின் எண்ணிக்கை 2015இல் அதிகரித்தது. இதன் விளைவாக, தனியார்துறை வேலை நிறுத்தங்களின் மொத்த எண்ணிக்கையானது 2014இன் 38 இலிருந்து 2015 இல் 51இற்கு அதிகரித்தது. இதேவேளையில், தனியார் துறையில் வேலை நிறுத்தங்களில் ஈடுபட்ட தொழிலாளர்களின் எண்ணிக்கையானது 2014 இன் 6,451 உடன் ஒப்பிடுகையில் 2015இல் 14,915 இற்கு குறிப்பிடத்தக்களவு அதிகரித்தது. இது தனியார் துறையில் இழக்கப்பட்ட மனித நாட்களின் எண்ணிக்கையானது 2014இற்கு எதிராக 2015இல் 120.5 சதவீதத்தினால் அதிகரிப்பதற்கு வழிவகுத்தது. எனினும், பயிர்ச்செய்கை துறையின் மனித நாட்களின் இழப்பானது ஏனைய தனியார் துறைகளை விட மிகவும் அதிகமாகக் காணப்பட்டது.

கைத்தொழில் நல்லிணக்கத்தை உயர்த்தும் நோக்கில் 2015இல் தொழில் மற்றும் வர்த்தக சங்க தொடர்புகளுக்கான அமைச்சினால் பல நிகழ்ச்சித் திட்டங்கள் நடைமுறைப்படுத்தப்பட்டன. இதன்படி அமைச்சானது தனியார்

துறைகளில் வேலைத்தளத்தில் ஒத்துழைப்பு மற்றும் கைத்தொழில் சுமுக நிலையை மேம்படுத்துவதற்கான செயற்பாடுகளில் தொடர்ந்து ஈடுபட்டது. கைத்தொழில் சுமுக நிலைமையை ஊக்குவிப்பதற்கு மற்றும் பராமரிப்பதற்கு விருதுகள் வழங்குவதன் மூலம் நிலையங்களானது உயர்த்தப்பட்டது. தொழிலாளர்களின் தேசிய குறைந்தபட்ச கூலிகள் பட்டியல் மற்றும் தொழிலாளர்களின் வரவு செலவுத்திட்ட உதவிக் கொடுப்பனவுகள் பட்டியல் 2016 மார்ச்சில் பாராளுமன்றத்தில் ஏற்றுக் கொள்ளப்பட்டது. இதற்கமைய, ரூ. 40,000 இனை விட குறைவான மாதாந்தக் கூலியை பெறுகின்ற தொழிலாளர்களுக்கு வசதிக் கொடுப்பனவாக 2015 மே 01 மற்றும் 2016 சனவரி 01 இல் நடைமுறைக்கு வரும்வகையில் முறையே ரூ. 1500 மற்றும் ரூ. 1000 வழங்கப்படும். தொழிலாளர்களின் தேசிய குறைந்தபட்ச கூலிகள் பட்டியலிற்கு அமைய தற்போதைய குறைந்தபட்ச கூலியானது ரூ. 10,000 ஆகத் திருத்தப்பட்டது. செயற்றிறன் மிக்க தொழில் கொள்கையை வடிவமைப்பதற்காகத் தொழிற்கொள்கைகள் மீதான சர்வதேச தொழிலாளர் அமைப்பு 122இனை உறுதிப்படுத்த அமைச்சு நடவடிக்கைகளை மேற்கொண்டதுடன் அதனைத்தொடர்ந்து இது 2016 சனவரியில் உறுதி செய்யப்பட்டது.

தொழிலாளர் உற்பத்தித்திறன்

வேலை செய்யப்பட்ட மணித்தியாலம் ஒன்றிற்கான பெறுமதி கூட்டப்பட்டதன் மூலம் (2010 விலைகளில்) அளவிடப்பட்ட தொழிலாளர் உற்பத்தித்திறன் 2014இன் மணித்தியாலத்திற்கான ரூ. 410.20 உடன் ஒப்பிடுகையில் 2015இன் மணித்தியாலம் ஒன்றிற்கு ரூ. 425.52 இற்கு 3.7 சதவீதத்தால் அதிகரித்தது. சேவைகள் துறையானது ஆகக்கூடிய தொழிலாளர் உற்பத்தித்திறனான மணித்தியாலத்திற்கு ரூ. 524.64

அட்டவணை
4.16

தனியார்துறைக் கைத்தொழில்களில் வேலை நிறுத்தங்கள்

ஆண்டு	பெருந்தொட்டம்			ஏனையவை (அ)			மொத்தம்		
	வேலை நிறுத்தங்களின் எண்ணிக்கை	பங்கு பற்றிய தொழிலாளர்கள்	இழந்த மனித நாட்களின் எண்ணிக்கை	வேலை நிறுத்தங்களின் எண்ணிக்கை	பங்கு பற்றிய தொழிலாளர்கள்	இழந்த மனித நாட்களின் எண்ணிக்கை	வேலை நிறுத்தங்களின் எண்ணிக்கை	பங்கு பற்றிய தொழிலாளர்கள்	இழந்த மனித நாட்களின் எண்ணிக்கை
2012	14	4,278	25,043	20	5,626	10,774	34	9,904	35,817
2013	21	5,031	41,669	21	6,088	38,754	42	11,119	80,423
2014	31	4,833	29,165	7	1,618	8,158	38	6,451	37,323
1.ஆம் காலாண்டு	12	1,582	3,831	-	-	-	12	1,582	3,831
2.ஆம் காலாண்டு	9	1,121	5,275	4	1,360	6,712	13	2,481	11,987
3.ஆம் காலாண்டு	5	830	8,820	2	128	1,186	7	958	10,006
4.ஆம் காலாண்டு	5	1,300	11,239	1	130	260	6	1,430	11,499
2015 (ஆ)	31	10,427	70,697	20	4,488	11,597	51	14,915	82,294
1.ஆம் காலாண்டு	10	1,972	10,291	6	391	2,415	16	2,363	12,706
2.ஆம் காலாண்டு	1	1,369	10,952	5	1,525	2,600	6	2,894	13,552
3.ஆம் காலாண்டு	19	6,771	47,564	5	374	2,332	24	7,145	49,896
4.ஆம் காலாண்டு	1	315	1,890	4	2,198	4,250	5	2,513	6,140

(அ) அரசாங்க நிறுவனங்கள் மற்றும் ஏனைய தனியார் நிறுவனங்களும் உள்ளடக்கப்பட்டுள்ளது.

(ஆ) தற்காலிகமானது

மூலம் : தொழில் திணைக்களம்

அட்டவணை
4.17

முக்கிய பொருளாதாரத் துறைகளின்படி
தொழிலாளர் உற்பத்தித்திறன்

	2014	2015 (அ)(ஆ)
நிலையான விலைகளில் (2010) மொத்த பெறுமதி சேர்க்கை ரூ.மில்லியன்	7,470,465	7,817,394
வேளாண்மை	641,493	676,899
கைத்தொழில்	2,194,167	2,259,223
பணிகள்	4,634,805	4,881,273
தொழிலாளர் உற்பத்தித்திறன் ரூ. தொழில் செய்த மணித்தியாலத்துக்கு (ஆ)	410.20	425.52
வேளாண்மை	151.13	158.76
கைத்தொழில்	451.82	470.34
பணிகள்	508.71	524.64
(அ) முதல் மூன்று காலாண்டுகளின் சராசரி (ஆ) தற்காலிகமானது (இ) தரவு எல்லா மாவட்டங்களையும் உள்ளடக்கியுள்ளது	மூலங்கள்: தொகைமதிப்பு மற்றும் புள்ளிவிபர திணைக்கம் இலங்கை மத்திய வங்கி	

இணைப் பதிவு செய்தது. கைத்தொழில் துறை தொழிலாளர் உற்பத்தித்திறன் மணித்தியாலத்திற்கு ரூ. 470.34 ஆக இருந்தது. வேளாண்மைத் துறையானது மணித்தியாலத்திற்கு ரூ. 158.76 இணை கொண்ட ஒப்பீட்டளவில் குறைவான தொழிலாளர் உற்பத்தித்திறனைப் பதிவு செய்தது.

வேளாண்மைத் துறையில் தொழிலாளர் உற்பத்தித்திறனானது அனைத்து மூன்று துறைகளில் மிகவும் தாழ்ந்த நிலையில் தொடர்ந்தும் காணப்பட்டு வளர்ச்சியை உள்ளடக்கிய மேம்பாட்டில் கவனம் தேவைப்படும் மட்டத்திற்கு நலிவுற்றது. தேசிய உற்பத்தியில் வேளாண்மைத் துறையானது ஏறத்தாழ 9 சதவீதத்திற்கு பங்களிக்கின்ற அதேவேளை நாட்டிலுள்ள தொழிலாளர்களில் அண்ணளவாக 28 சதவீதத்தினர் இத்துறையில் தொழில் புரிகின்றனர். துறையின் உற்பத்தியில் தங்கியுள்ள சனத்தொகையின் பாரிய பங்கினைக் கருதும்போது பொருளாதாரத்தில் வளர்ச்சியை உள்ளடக்கிய மூலமொன்றாக இது இருப்பதனால் வேளாண்மைத் துறையில் தொழிலாளர் உற்பத்தித்திறன் மேம்படுத்தலானது முக்கியமான விடயமொன்றாகவுள்ளது. பாதகமான காலநிலை நிலைமைகளின் காரணமாக பயிர்ச் சேதம் ஏற்படும் காலங்களில் வேளாண்மைத் துறையில் ஈடுபட்ட தொழிலாளர்கள் மற்றும் அவர்களின் குடும்பங்களின் வாழ்வாதாரம் பாதிக்கப்பட்டது. பயிர்ச் சேதம் ஏற்படும் காலங்களில் ஏனைய இரு துறைகளை விட வேளாண்மைத் துறை தொழிலாளர்கள் அதிக வேலை நேரங்களில் வேலையற்று இருக்கிறார்கள். நோய் மற்றும்

காலநிலை எதிர்ப்புப் பயிர் வகைகளைப் பயன்படுத்தல் மற்றும் பயிர்ச் செய்கை முறைகளை மேம்படுத்தல் என்பன வேளாண்மைத் துறையில் உற்பத்தித்திறனை மேம்படுத்துகின்ற அதேவேளை பயன்படுத்தப்படுகின்ற நிலம் மற்றும் ஈடுபட்டுள்ள தொழிலாளர்களின் அதிகரிப்பை இயலச்செய்கின்றது. பயிர் சேதமாகும் காலங்களில் வேளாண்மைத் துறை தொழிலாளர்களுக்கு துணை புரியக்கூடியதும் பிரதியீடு செய்யக் கூடியதுமான தற்காலிக அல்லது பகுதிநேர அல்லது பல்வேறு வருமானம் ஈட்டும் முறைகளில் தொழில் செய்யக்கூடியதாயிருப்பதற்கு அவர்களை இயலச் செய்வதற்குரிய ஊக்குவிப்பு தேர்ச்சிகளில் பயிற்சியளிக்க வேண்டியுள்ளது.

சேவைகள் துறையானது ஒட்டுமொத்த பொருளாதாரத்தில் மேம்பாடுகளை வசதிப்படுத்துவதற்கான மேலதிக உற்பத்தித்திறன் வளர்ச்சிக்கான ஆற்றலைக் கொண்டுள்ளது. தொழிற்படையில் வேலையற்ற நபர்கள் குறிப்பாக இளைஞர்கள் மற்றும் கல்வியில் தரம் பெற்ற நபர்கள் கைத்தொழில் மற்றும் சேவைகள் துறையில் தொழிலினை ஏற்படுத்திக்கொள்வதற்கு முனைகிறார்கள். புதிய தொழிலாளர் உள்வாங்குகையானது குறிப்பாக சிறப்பியல்புவாய்ந்த தேர்ச்சிகள் தேவைப்படுகின்ற பகுதிகளிலுள்ள கைத்தொழிலின் உற்பத்தித்திறன் வளர்ச்சியை தற்காலிகமாக மோசமடையச் செய்யலாம். இதற்குமேலாக, உள்நாட்டு தொழில் சந்தையில் தேர்ச்சிகளுக்கான நிரம்பல் மற்றும் கேள்விகளில் தொடர்பற்ற தன்மையொன்று அடையாளம் காணப்பட்டுள்ளது. அபிவிருத்தியைக் கருத்தில் கொள்ளும்போது, சர்வதேச சிறந்த பயிற்சிகளைத் தொடர்கின்ற நீண்ட கால தூரநோக்குடன் கூடிய புதிய தொழிலாளர் மற்றும் உற்பத்தித்திறன் மேம்பாடுகளுக்கான இடைவெளியை ஏற்கனவே வைத்துள்ள துறைகளில் கிடைக்கக்கூடியதாகவுள்ள தொழிலாளர் வளங்களைப் பயன்படுத்துவதற்கு முறையான தேர்ச்சி, சீரமைப்பு முறைமை ஆரம்பிக்கப்பட வேண்டும். நாட்டிலுள்ள கல்வி மற்றும் தொழில்சார் பயிற்சி முறைமையில் உள்நாட்டு தொழிற்படையின் முறையான மற்றும் பொருத்தமான தேர்ச்சி அபிவிருத்தி முன்னுரிமைப்படுத்தப்பட வேண்டும். நீண்டகாலத்தில், உள்நாட்டுப் பொருளாதாரத்தில் இது உற்பத்தித்திறனை மேம்படுத்துகின்ற அதேவேளை உலகளாவிய ரீதியில் தொழில்புரியக்கூடிய தொழிற்படையை உருவாக்குகின்றது.

4

விலைகள், கூலிகள், தொழில்நிலை மற்றும் உற்பத்தித்திறன்